



Tlf.: 96 20 76 00  
frederikshavn@bdo.dk  
www.bdo.dk

BDO Statsautoriseret revisionsaktieselskab  
Rimmens Alle 89  
DK-9900 Frederikshavn  
CVR-nr. 20 22 26 70

**OY HOLDING APS**  
**HAVNEPLADSEN 16, 9900 FREDERIKSHAVN**  
**ÅRSRAPPORT**  
**1. OKTOBER 2022 - 30. SEPTEMBER 2023**

Årsrapporten er fremlagt og godkendt på  
selskabets ordinære generalforsamling,  
den 10. januar 2024

---

Jan Hjort Nielsen

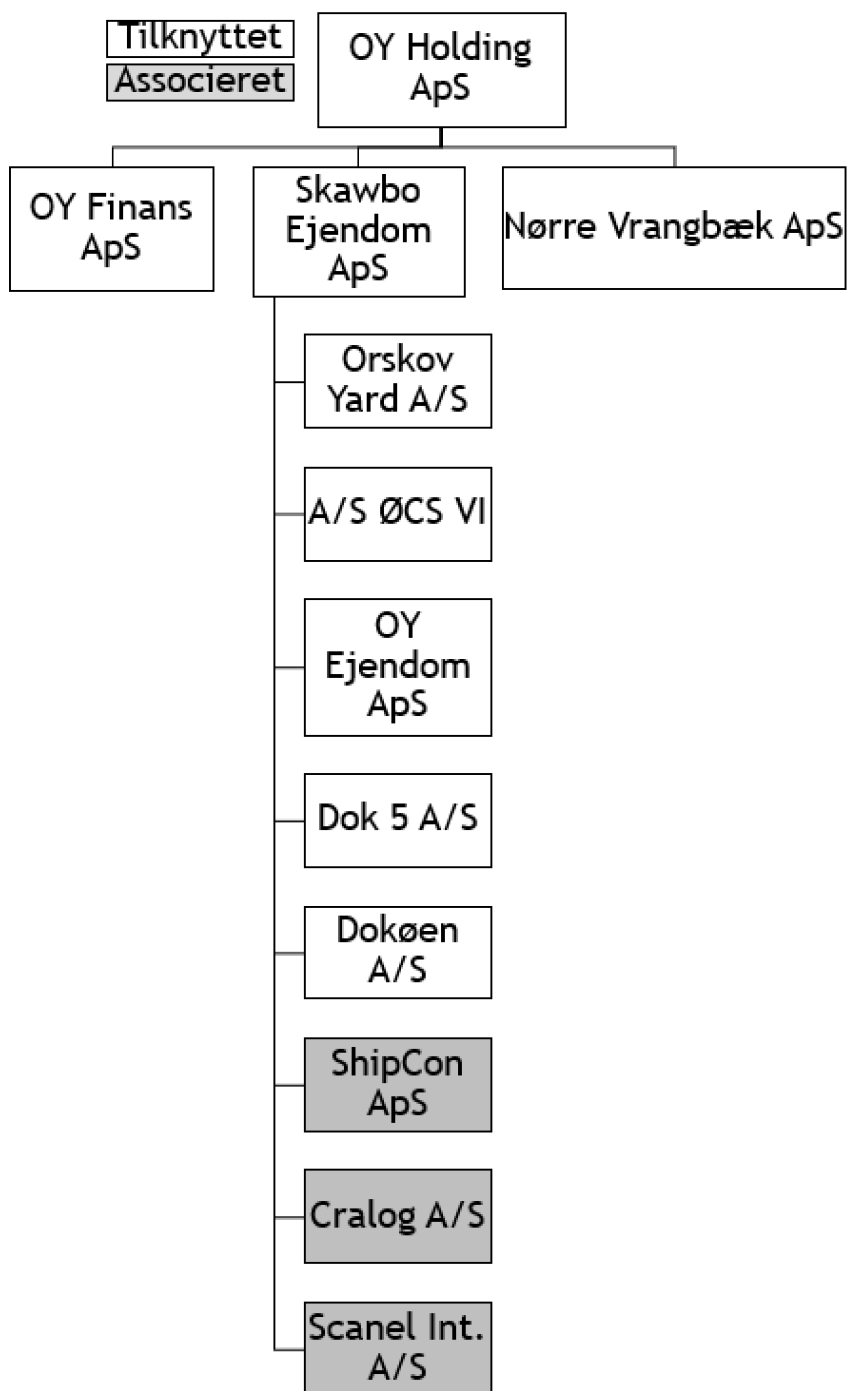
**INDHOLDSFORTEGNELSE**

	<b>Side</b>
<b>Selskabsoplysninger</b>	
Selskabsoplysninger.....	3
Koncernoversigt.....	4
<b>Erklæringer</b>	
Ledelsespåtegning.....	5
Den uafhængige revisors revisionspåtegning.....	6-7
<b>Ledelsesberetning</b>	
Hoved- og nøgletal for koncernen.....	8-9
Ledelsesberetning.....	10-13
<b>Koncern- og årsregnskab 1. oktober 2022 - 30. september 2023</b>	
Resultatopgørelse.....	14
Balance.....	15-16
Egenkapitalopgørelse.....	17
Pengestrømsopgørelse.....	18
Noter.....	19-26
Anvendt regnskabspraksis.....	27-31

**SELSKABSOPLYSNINGER**

<b>Selskabet</b>	OY Holding ApS Havnepladsen 16 9900 Frederikshavn  CVR-nr.: 33 15 42 24 Stiftet: 31. august 2010 Kommune: Frederikshavn Regnskabsår: 1. oktober 2022 - 30. september 2023
<b>Bestyrelse</b>	Niels Ørskov Christensen, formand Christina Ørskov Elsebeth Krogh Ørskov Lars Fischer
<b>Direktion</b>	Christina Ørskov
<b>Revision</b>	BDO Statsautoriseret revisionsaktieselskab Rimmens Alle 89 9900 Frederikshavn
<b>Pengeinstitut</b>	Nordea Prinsensgade 15 9000 Aalborg
<b>Advokat</b>	Schjødt Advokatpartnerselskab Göteborg Plads 1, 9 2150 København

## KONCERNOVERSIGT



Følgende associerede virksomheder indgår ikke i konsolideringen, men indregnes efter indre værdis metode:

Scanel International A/S - ejerandel 49%

ShipCon ApS - ejerandel 33%

Cralog A/S - ejerandel 25%

Alle selskaber i koncernen har hjemsted i Frederikshavn.

## LEDELSESPÅTEGNING

Bestyrelsen og direktionen har dags dato behandlet og godkendt årsrapporten for regnskabsåret 1. oktober 2022 - 30. september 2023 for OY Holding ApS.

Årsrapporten aflægges i overensstemmelse med årsregnskabsloven.

Det er vores opfattelse, at koncernregnskabet og årsregnskabet giver et retvisende billede af koncernens og selskabets aktiver, passiver og finansielle stilling pr. 30. september 2023 samt af resultatet af koncernens og selskabets aktiviteter og pengestrømme for regnskabsåret 1. oktober 2022 - 30. september 2023.

Ledelsesberetningen indeholder efter vores opfattelse en retvisende redegørelse for de forhold, beretningen omhandler.

Årsrapporten indstilles til generalforsamlingens godkendelse.

Frederikshavn, den 7. december 2023

Direktion:

---

Christina Ørskov

Bestyrelse:

---

Niels Ørskov Christensen  
Formand

---

Christina Ørskov

---

Elsebeth Krogh Ørskov

---

Lars Fischer

## DEN UAFHÆNGIGE REVISORS REVISIONSPÅTEGNING

### *Til kapitalejerne i OY Holding ApS*

#### **Konklusion**

Vi har revideret koncernregnskabet og årsregnskabet for OY Holding ApS for regnskabsåret 1. oktober 2022 - 30. september 2023, der omfatter resultatopgørelse, balance, egenkapitalopgørelse, noter og anvendt regnskabspraksis for såvel koncernen som selskabet samt pengestrømsopgørelse for koncernen. Koncernregnskabet og årsregnskabet udarbejdes efter årsregnskabsloven.

Det er vores opfattelse, at koncernregnskabet og årsregnskabet giver et retvisende billede af koncernens og selskabets aktiver, passiver og finansielle stilling pr. 30. september 2023 samt af resultatet af koncernens og selskabets aktiviteter og koncernens pengestrømme for regnskabsåret 1. oktober 2022 - 30. september 2023 i overensstemmelse med årsregnskabsloven.

#### **Grundlag for konklusion**

Vi har udført vores revision i overensstemmelse med internationale standarder om revision og de yderligere krav, der er gældende i Danmark. Vores ansvar ifølge disse standarder og krav er nærmere beskrevet i revisionspåtegningens afsnit "Revisors ansvar for revisionen af koncernregnskabet og årsregnskabet". Vi er uafhængige af koncernen i overensstemmelse med International Ethics Standards Board for Accountants' internationale retningslinjer for revisoreres etiske adfærd (IESBA Code) og de yderligere etiske krav, der er gældende i Danmark, ligesom vi har opfyldt vores øvrige etiske forpligtelser i henhold til disse krav og IESBA Code. Det er vores opfattelse, at det opnåede revisionsbevis er tilstrækkeligt og egnet som grundlag for vores konklusion.

#### **Ledelsens ansvar for koncernregnskabet og årsregnskabet**

Ledelsen har ansvaret for udarbejdelsen af et koncernregnskab og et årsregnskab, der giver et retvisende billede i overensstemmelse med årsregnskabsloven. Ledelsen har endvidere ansvaret for den interne kontrol, som ledelsen anser nødvendig for at udarbejde et koncernregnskab og et årsregnskab uden væsentlig fejlinformation, uanset om denne skyldes besvigelser eller fejl.

Ved udarbejdelsen af koncernregnskabet og årsregnskabet er ledelsen ansvarlig for at vurdere koncernens og selskabets evne til at fortsætte driften; at oplyse om forhold vedrørende fortsat drift, hvor dette er relevant; samt at udarbejde koncernregnskabet og årsregnskabet på grundlag af regnskabsprincippet om fortsat drift, medmindre ledelsen enten har til hensigt at likvidere koncernen eller selskabet, indstille driften eller ikke har andet realistisk alternativ end at gøre dette.

#### **Revisors ansvar for revisionen af koncernregnskabet og årsregnskabet**

Vores mål er at opnå høj grad af sikkerhed for, om koncernregnskabet og årsregnskabet som helhed er uden væsentlig fejlinformation, uanset om denne skyldes besvigelser eller fejl, og at afgive en revisionspåtegning med en konklusion. Høj grad af sikkerhed er et højt niveau af sikkerhed, men er ikke en garanti for, at en revision, der udføres i overensstemmelse med internationale standarder om revision og de yderligere krav, der er gældende i Danmark, altid vil afdække væsentlig fejlinformation, når sådan findes. Fejlinformationer kan opstå som følge af besvigelser eller fejl og kan betragtes som væsentlige, hvis det med rimelighed kan forventes, at de enkeltvis eller samlet har indflydelse på de økonomiske beslutninger, som regnskabsbrugere træffer på grundlag af koncernregnskabet og årsregnskabet.

Som led i en revision, der udføres i overensstemmelse med internationale standarder om revision og de yderligere krav, der er gældende i Danmark, foretager vi faglige vurderinger og opretholder professionel skepsis under revisionen. Herudover:

- Identificerer og vurderer vi risikoen for væsentlig fejlinformation i koncernregnskabet og årsregnskabet, uanset om denne skyldes besvigelser eller fejl, udformer og udfører revisionshandlinger som reaktion på disse risici samt opnår revisionsbevis, der er tilstrækkeligt og egnet til at danne grundlag for vores konklusion. Risikoen for ikke at opdage væsentlig fejlinformation forårsaget af besvigelser er højere end ved væsentlig fejlinformation forårsaget af fejl, idet besvigelser kan omfatte sammensværgelser, dokumentfalsk, bevidste udeladelser, vildledning eller tilsidesættelse af intern kontrol.

## DEN UAFHÆNGIGE REVISORS REVISIONSPÅTEGNING

- Opnår vi forståelse af den interne kontrol med relevans for revisionen for at kunne udforme revisionshandlinger, der er passende efter omstændighederne, men ikke for at kunne udtrykke en konklusion om effektiviteten af koncernens og selskabets interne kontrol.
- Tager vi stilling til, om den regnskabspraksis, som er anvendt af ledelsen, er passende, samt om de regnskabsmæssige skøn og tilknyttede oplysninger, som ledelsen har udarbejdet, er rimelige.
- Konkluderer vi, om ledelsens udarbejdelse af koncernregnskabet og årsregnskabet på grundlag af regnskabsprincippet om fortsat drift er passende, samt om der på grundlag af det opnåede revisionsbevis er væsentlig usikkerhed forbundet med begivenheder eller forhold, der kan skabe betydelig tvivl om koncernens og selskabets evne til at fortsætte driften. Hvis vi konkluderer, at der er en væsentlig usikkerhed, skal vi i vores revisionspåtegning gøre opmærksom på oplysninger herom i koncernregnskabet og årsregnskabet eller, hvis sådanne oplysninger ikke er tilstrækkelige, modificere vores konklusion. Vores konklusioner er baseret på det revisionsbevis, der er opnået frem til datoen for vores revisionspåtegning. Fremtidige begivenheder eller forhold kan dog medføre, at koncernen og selskabet ikke længere kan fortsætte driften.
- Tager vi stilling til den samlede præsentation, struktur og indhold af koncernregnskabet og årsregnskabet, herunder noteoplysningerne, samt om koncernregnskabet og årsregnskabet afspejler de underliggende transaktioner og begivenheder på en sådan måde, at der gives et retvisende billede heraf.
- Opnår vi tilstrækkeligt og egnet revisionsbevis for de finansielle oplysninger for virksomhederne eller forretningsaktiviteterne i koncernen til brug for at udtrykke en konklusion om koncernregnskabet. Vi er ansvarlige for at lede, føre tilsyn med og udføre koncernrevisionen. Vi er eneansvarlige for vores revisionskonklusion.

Vi kommunikerer med ledelsen om blandt andet det planlagte omfang og den tidsmæssige placering af revisionen samt betydelige revisionsmæssige observationer, herunder eventuelle betydelige mangler i intern kontrol, som vi identificerer under revisionen.

### Udtalelse om ledelsesberetningen

Ledelsen er ansvarlig for ledelsesberetningen.

Vores konklusion om koncernregnskabet og årsregnskabet omfatter ikke ledelsesberetningen, og vi udtrykker ingen form for konklusion med sikkerhed om ledelsesberetningen.

I tilknytning til vores revision af koncernregnskabet og årsregnskabet er det vores ansvar at læse ledelsesberetningen og i den forbindelse overveje, om ledelsesberetningen er væsentligt inkonsistent med koncernregnskabet og årsregnskabet eller vores viden opnået ved revisionen eller på anden måde synes at indeholde væsentlig fejlinformation.

Vores ansvar er derudover at overveje, om ledelsesberetningen indeholder krævede oplysninger i henhold til årsregnskabsloven.

Baseret på det udførte arbejde er det vores opfattelse, at ledelsesberetningen er i overensstemmelse med koncernregnskabet og årsregnskabet og er udarbejdet i overensstemmelse med årsregnskabslovens krav. Vi har ikke fundet væsentlig fejlinformation i ledelsesberetningen.

Frederikshavn, den 8. december 2023

BDO Statsautoriseret revisionsaktieselskab  
CVR-nr. 20 22 26 70

Kristian Thostrup  
Statsautoriseret revisor  
MNE-nr. mne35810

## HOVED- OG NØGLETAL FOR KONCERNEN

	2022/23 mio kr.	2021/22 mio kr.	2020/21 mio kr.	2019/20 mio kr.	2018/19 mio kr.
<b>Resultatopgørelse</b>					
Nettoomsætning.....	790	707	683	532	586
Bruttoresultat.....	272	234	207	178	171
Resultat af primær drift.....	96	77	53	34	31
Finansielle poster, netto.....	14	-4	1	-1	-5
Årets resultat.....	87	59	44	26	0
Årets resultat ekskl. minoritetsinteresser.....	86	58	43	25	-1
<b>Balance</b>					
Balancesum.....	638	579	566	517	400
Egenkapital.....	423	351	304	266	242
Egenkapital ekskl. minoritetsinteresser...	418	346	298	261	238
Investeret kapital.....	292	296	313	261	235
<b>Pengestrømme</b>					
Investeringer i materielle anlægsaktiver..	-9	-17	-18	-74	-46
<b>Gennemsnitligt antal fuldtidsansatte....</b>	<b>226</b>	<b>219</b>	<b>225</b>	<b>214</b>	<b>220</b>
<b>Nøgletal</b>					
Bruttomargin.....	34,4	33,1	30,3	33,5	29,2
Overskudsgrad.....	12,2	10,9	7,8	6,4	5,3
Afkast af investeret kapital.....	32,7	25,2	18,5	13,7	13,9
Soliditetsgrad.....	65,5	59,8	52,7	50,5	59,5
Egenkapitalforrentning.....	22,5	18,0	15,4	10,2	0,0
Egenkapitalforrentning (ekskl. minoritetsinteresser).....	22,5	18,0	15,4	10,0	-0,4



**HOVED- OG NØGLETAL FOR KONCERNEN**

De i hoved- og nøgletaloversigten anførte nøgletal er beregnet således:

Investeret kapital:	$\frac{\text{Materielle anlægsaktiver} + \text{varebeholdninger} + \text{tilgodehavender} + \text{øvrige driftsmæssige omsætningsaktiver} - \text{leverandørgæld} - \text{andre hensatte forpligtelser} - \text{øvrige lang- og kortfristede driftsmæssige forpligtelser}}{\text{Nettoomsætning}}$
Bruttomargin:	$\frac{\text{Bruttoresultat} \times 100}{\text{Nettoomsætning}}$
Overskudsgrad:	$\frac{\text{Driftsresultat} \times 100}{\text{Nettoomsætning}}$
Afkast af investeret kapital:	$\frac{\text{Resultat af primær drift} \times 100}{\text{Gennemsnitlig investeret kapital}}$
Soliditetsgrad:	$\frac{\text{Egenkapital (ekskl. minoritetsinteresser)} \times 100}{\text{Samlede aktiver, ultimo}}$
Egenkapitalforrentning:	$\frac{\text{Resultat efter skat} \times 100}{\text{Gennemsnitlig egenkapital}}$
Egenkapitalforrentning (ekskl. minoritetsinteresser):	$\frac{\text{Resultat efter skat ekskl. minoriteter} \times 100}{\text{Gennemsnitlig egenkapital ekskl. minoriteter}}$

## LEDELSESBERETNING

### Væsentligste aktiviteter

Selskabets væsentligste aktiviteter er at virke som moderselskab og anden i forbindelse hermed stående virksomhed.

Herudover er koncernens væsentligste aktiviteter reparationer og ombygninger af skibe udført af koncernens medarbejdere og underleverandører samt leje og udlejning af fast ejendom.

### Udviklingen i aktiviteter og økonomiske forhold

Koncernens resultat efter skat udgør 87 mio. kr., hvilket ledelsen anser for meget tilfredsstillende. Omsætningen i 2022/23 udgør 790 mio. kr. mod 707 mio. kr. sidste år, og egenkapitalen udgør ved regnskabsårets afslutning 423 mio. kr.

Markedet for skibsreparation, vedligehold og ombygning af skibe har været særdeles gunstigt i det forgangne år, hvor koncernen har haft en god og stabil ordreindgang med høj udnyttelse af værftets 4 dokke, værksteder og mandskabsressurser.

Med koncernens initiativer og kontinuerlige fokus på sikkerhed, kvalitet, fleksibilitet og levering til tiden er koncernen godt positioneret i markedet, hvilket bekræftes af, at rederierne gentagne gange kommer tilbage til koncernen for service eller ombygning af deres skibe.

Den grønne omstilling og det stigende offshore vind-marked begynder at blive betydeligt for koncernen, således har koncernen installeret specialudstyr, serviceret og ombygget adskillige Wind Farm CSOV (Commissioning Service Operation Vessels) i løbet af regnskabsåret.

Ligeledes har koncernen oplevet en stigende efterspørgsel på CO2 reducerende og energieffektive retrofitløsninger, hvilket har bidraget positivt til koncernens aktivitetsniveau. Denne udvikling forventes at fortsætte i de kommende år, hvor retrofit af tilgængelige tekniske løsninger vil være et alternativ til at bygge nye skibe.

### Årets resultat sammenholdt med forventet udvikling

I tråd med den beskrevne udvikling ovenfor, så er koncernens resultat og økonomiske udvikling betydeligt bedre end forventet, hvor efterspørgslen og aktivitetsniveauet var markant højere end forventet.

Resultatet oversteg det i årsrapporten for 2021-2022 forventede resultat for 2022-2023 på 20-25 mio. kr. Årets omsætning oversteg den i årsrapporten for 2021-2022 forventede omsætning på 600-650 mio. kr., hvilket primært skyldes som ovenfor nævnt en markant højere efterspørgsel og aktivitetsniveau end forventet.

### Betydningsfulde begivenheder, indtruffet efter regnskabsårets afslutning

Medio oktober 2023 blev Dok 5 påsejlet af et løsrevet skib, som lå til ophugning i Frederikshavn Havn. Påsejlingen medførte betydelige skader på Dok 5, hvorfor det forventes, at Dok 5 vil være ude af drift til slutningen af marts 2024. Koncernen holder skadevolder ansvarlig for skaden og er ligeledes forsikret mht. reparationsomkostninger og driftstab, hvorfor skaden ikke forventes at få væsentlig indflydelse på resultatet for regnskabsåret 2023/24.

Herudover er der ikke efter regnskabsårets afslutning indtruffet begivenheder af væsentlig betydning for koncernens finansielle stilling.

## LEDELSESBERETNING

### Finansielle risici

Koncernen har begrænset salg i udenlandsk valuta og har ingen nævneværdige køb i udenlandsk valuta. De køb, som er i udenlandsk valuta, er i al væsentlighed i EUR, hvor der ikke er nævneværdige valutarisici ift. DKK.

Koncernen giver almindelig kredit til sine kunder, ud fra konkrete vurderinger. Koncernen har alm. leverandørgæld, som betales i henhold til indgåede aftaler om betalingsbetingelser. Koncernen har alene gæld til koncernforbundne selskaber, hvorpå der hviler en rentebetaling. Indestående på bankkonti er eksponeret over for det aktuelle renteniveau.

Koncernen er ikke nævneværdigt eksponeret for hverken valutakurs eller rente, men er i et omfang eksponeret over for kunders kreditværdighed. Koncernen er kun i et begrænset omfang eksponeret over for prisændringer på komponenter og råvarer som stål, idet sådanne i al væsentlighed er indregnet i tilbud og prissætning over for koncernens kunder.

Koncernen anvender ikke afledte finansielle instrumenter.

Koncernens kreditgivning til kunder følger i al væsentlighed de markedskonforme vilkår, der er inden for branchen, men er en konkret vurdering fra sag til sag.

### Særlige risici

#### *Prisrisici*

Koncernen anvender komponenter, stål og aluminium som råvarer, hvor der er store prissvingninger, som eksisterer på det volatile marked. Idet prisstigninger i al væsentlighed indkalkuleres i tilbud og prissætning til kunderne, er risikoen relativt begrænset.

### Videnressourcer

For til stadighed at kunne levere høj kvalitet til tiden er det afgørende, at koncernen kan rekruttere og fastholde medarbejdere, såvel medarbejdere med et mellemlangt uddannelsesniveau som medarbejdere med et teknisk erfaringsgrundlag.

Koncernen har som mål, at 10% af arbejdsstyrken blandt de timelønnede udgøres af lærlinge, hvilket til stadighed opfyldes af koncernen. Pt. udgør antallet af lærlinge 25 personer ud af 191 timelønnede medarbejdere hos Orskov Yard A/S. Koncernen er blevet godkendt til at uddanne industritekniklærlinge og søger i den forbindelse 2 lærlinge.

Koncernen deltager desuden aktivt i videndeling med unge mennesker, bl.a. har koncernen adopteret en klasse folkeskoleelever fra 2. klassetrin, som gennem hele deres tid i folkeskolen vil være tilknyttet værftet. Ligeledes deltager koncernen i maritime karrieredage og andre arrangementer for at tiltrække unge mennesker til det maritime fag.

### Forventninger til fremtiden

Koncernen forventer en omsætning på 650-750 mio. kr. i det kommende år og et resultat efter skat på 25-35 mio. kr. Påvirkningen af skaden på Dok 5 er indregnet i ovenstående forventning.

Koncernens likviditet svinger hen over året, men der er en solid og stærk likviditet til både koncernens drift og planlagte investeringer, ligesom der også ved udgangen af det kommende år forventes at være en stærk og sund likviditet.

## LEDELSESBERETNING

### Redegørelse for samfundsansvar

Koncernen vedkender sig et stort samfundsansvar, som bl.a. er nedskrevet i politikker, der indgår i koncernens kvalitetsmanual. Ligeledes har koncernen et nedskrevet adfærdskodeks (Code of Conduct), som beskriver de minimumsstandarder, som forventes af koncernens medarbejdere og samarbejdspartnere ved arbejde for koncernen.

Koncernen har fokus på at leve op til kunders, samarbejdspartneres og øvrige interessenters forventning til adfærd og ageren som værft.

Koncernen har interne retningslinjer, målsætninger og strategier, hvorefter der målrettet arbejdes med at sikre et sikkert og sundt arbejdsmiljø, og at miljø- og klimamæssige forhold tænkes ind i koncernens processer.

Koncernen omsætter sine målsætninger til handling gennem indførelse af ledelsessystemer og kontrolsystemer som opfølgning på arbejdsprocessen. Koncernen foretager løbende en evaluering heraf.

Som følge af arbejdet med samfundsansvar har koncernen bl.a. et acceptabelt sygefravær samt et begrænset antal af arbejdsulykker.

### *Forretningsmodel*

Koncernens aktiviteter består i reparationer og ombygninger af skibe, som en one-stop-løsning, der dækker alle områder indenfor skibsreparation og -ombygning. Dette sker med en fast stab af medarbejdere og i al væsentlighed en fast gruppe af underleverandører og samarbejdspartnere. Det er bl.a. virksomhedens fokus på sikkerhed, levering til tiden, kvalitet, fleksibilitet og knowhow og den faste medarbejderstab, der sammen med faste samarbejdspartnere gør, at virksomheden er et attraktivt værft for kunderne.

### *Miljøforhold*

Koncernen vedkender sig sit miljøansvar, og der arbejdes til stadighed på at minimere påvirkningerne på miljøet. Koncernen har udarbejdet en miljøpolitik med tilhørende målsætninger om at minimere miljøpåvirkning på det omkringliggende samfund og er ISO 9001, 14001 og 45001 certificeret. Koncernen beregner koncernens CO<sub>2</sub> aftryk, således der kan sættes yderlige mål for CO<sub>2</sub> reducerende tiltag.

Koncernen har etableret whistleblowerordning hvor der opfordres til at indrapportere brud på miljøforhold og koncernens politik herfor.

Koncernen anvender klimakompasset som er koncernens værktøj til at omsætte politik til konkrete handlinger.

Der er i indeværende år lavet et udgangspunkt ("base line") ved hjælp af klimakompasset, som man vil følge fremadrettet, for at måle på udviklingen. Således er der ikke faktuelle målinger i år som dokumenterer den udvikling der har været. Det forventes at der fra næste år er målepunkter som kan dokumentere udviklingen, og at det sammen med det konstaterer fokus på at reducere påvirkning af miljøet, vil vise en positiv udvikling.

### *Sociale og personaleforhold*

Koncernens politikker tilstræber til en hver tid at sikre et sundt og sikkert arbejdsmiljø, hvor vi gennem samarbejds- og sikkerhedsudvalg, koordinerer og udvikler personaleforhold herunder trivsel, sundhed og sikkerhedsforhold. Koncernen har generelt en høj sikkerhedskultur, som løbende monitoreres og udvikles i forhold til behov, tendenser og tilgængelige løsninger. Koncernen har etableret whistleblowerordning hvor der opfordres til at indrapportere brud på dette.

Der har i indeværende år været et lavt sygefravær, som er vigtigt for koncernen. Dertil har der været et begrænset omfang af arbejdsulykker. Der forventes at der fortsat er lavt sygefravær og et yderst begrænset omfang af arbejdsulykker i det kommende år.

Koncernen forventer ligeledes, at alle samarbejdspartnere stiller med uddannet arbejdskraft, som er sikret et godt fysisk og socialt arbejdsmiljø.

## LEDELSESBERETNING

### Redegørelse for samfundsansvar (fortsat)

#### *Respekt for menneskerettigheder*

Koncernens politikker accepterer ikke diskrimination af køn, alder, seksuel orientering, handicap, etnisk herkomst eller politisk overbevisning, ligesom der ikke accepteres børnearbejde. Koncernen har etableret whistleblowerordning hvor der opfordres til at indrapportere brud på dette. Der er fra ledelsen fokus på mangfoldighed og diversitet og dette er kommunikeret ud i organisationen, således det er kompetencer som er i fokus. Derudover har koncernen fokus på, at der samarbejdes med virksomheder, hvor der er tilsvarende værdier.

Der er i indeværende år ikke konstateret brud på koncernens politik, hverken direkte eller via whistleblowerordningen. Således er der ikke konstateret diskrimination eller ageren i strid mod selskabets politik. Der forventes ikke at være diskrimination eller brud på koncernens politik for det kommende år.

#### *Bekæmpelse af korrupsion og bestikkelse*

Koncernens politik er, at drive forretning i fair konkurrence, i overensstemmelse med regler og bestemmelser, der forbyder korrupsion og bestikkelse. Risiko for korrupsion og bestikkelse anses for at være meget lav pga. koncernens forretningsområde og kontroller, og der er ikke i indeværende år indikationer på eller oplysninger om, at der skulle være tilfælde heraf. Dette forventes heller ikke at forekomme i det kommende år.

Koncernen har etableret whistleblowerordning hvor der opfordres til at indrapportere brud på dette.

### Redegørelse for måltal og politikker for det underrepræsenterede køn

Koncernen lægger vægt på en balanceret kønsmæssig fordeling i koncernens bestyrelse og ledelse og ønsker at udvikle alle ledelsesniveau i koncernen uanset køn.

For det underrepræsenterede køn er der opstillet måltal for den øverste ledelse. Denne skal således være sammensat af minimum en repræsentant af begge køn, repræsenteret af faglige kompetencer, der matcher koncernens behov, hvilket opfyldes af koncernen. Målet er fastsat ud fra, at der er seks generalforsamlingsvalgte bestyrelsesmedlemmer.

Koncernen vil altid sikre, at det uanset køn er de samme kvalifikationskrav, der stilles til et bestyrelsesmedlem, og valg af medlemmer til bestyrelsen sker på baggrund af de krav til kvalifikationer, der stilles og forventes til et bestyrelsesmedlem, og at valg af bestyrelsesmedlemmer sker på baggrund af de kvalifikationer, der pt. er behov for. Moderselskabets bestyrelse har pr. 30. september 2023 en ligelig kønsmæssig fordeling.

På koncernens øvrige ledelsesniveauer, som omfatter direktører, økonomichef, projektchef, produktionschef og indkøbschef, er der på nuværende tidspunkt en ligelig kønsmæssig fordeling, idet der er 2 kvinder og 4 mænd. Koncernen er kontinuerligt opmærksom på, at der er samme og lige mulighed, uanset køn, for at blive leder i koncernen.

### Redegørelse for dataetik

Koncernen behandler ikke data eller har algoritmer til dataanalyse, og dette er ikke en integreret del af koncernens forretningsstrategi og aktiviteter. Koncernen har derfor ikke på nuværende tidspunkt en politik for dataetik. Ledelsen vil løbende evaluere behovet for at udarbejde en politik for dataetik og implementere denne, såfremt koncernens udvikling i forretningsstrategi og aktiviteter medfører et behov herfor.

**RESULTATOPGØRELSE 1. OKTOBER - 30. SEPTEMBER**

	Note	Koncernen		Moderselskabet	
		2022/23 kr.	2021/22 kr.	2022/23 kr.	2021/22 kr.
<b>NETTOOMSÆTNING</b> .....	1	<b>789.641.108</b>	<b>707.106.308</b>	<b>0</b>	<b>0</b>
Vareforbrug.....		-456.572.287	-407.954.287	0	0
Andre driftsindtægter.....		2.383.191	2.449.183	0	0
Eksterne omkostninger.....	2	-63.897.026	-68.048.509	-96.000	-95.955
<b>BRUTTORESULTAT</b> .....		<b>271.554.986</b>	<b>233.552.695</b>	<b>-96.000</b>	<b>-95.955</b>
Personaleomkostninger.....	3	-156.787.175	-143.608.155	-3.000.000	-3.000.000
Af- og nedskrivninger.....	4	-18.957.570	-12.480.674	0	0
<b>DRIFTSRESULTAT</b> .....		<b>95.810.241</b>	<b>77.463.866</b>	<b>-3.096.000</b>	<b>-3.095.955</b>
Indtægter af kapitalandele i datter- og associerede virksomheder.....	5	2.071.805	1.310.388	80.299.063	56.476.908
Andre finansielle indtægter.....	4, 6	17.921.087	7.898.951	11.590.639	7.162.000
Andre finansielle omkostninger.....	4, 7	-4.217.691	-12.233.584	-958.341	-1.843.736
<b>RESULTAT FØR SKAT</b> .....		<b>111.585.442</b>	<b>74.439.621</b>	<b>87.835.361</b>	<b>58.699.217</b>
Skat af årets resultat.....	8	-24.814.104	-15.620.632	-1.659.166	-488.642
<b>ÅRETS RESULTAT</b> .....	9	<b>86.771.338</b>	<b>58.818.989</b>	<b>86.176.195</b>	<b>58.210.575</b>

## BALANCE 30. SEPTEMBER

AKTIVER	Note	Koncernen		Moderselskabet	
		2023 kr.	2022 kr.	2023 kr.	2022 kr.
Grunde og bygninger.....		148.047.058	159.289.162	0	0
Tekniske anlæg og maskiner.....		4.050.784	1.468.440	0	0
Andre anlæg, driftsmateriel og inventar.....		6.327.914	3.674.963	0	0
Flydedokke.....		116.009.308	119.953.524	0	0
<b>Materielle anlægsaktiver.....</b>	<b>10</b>	<b>274.435.064</b>	<b>284.386.089</b>	<b>0</b>	<b>0</b>
Kapitalandele i dattervirksomheder.....		0	0	228.626.654	213.028.625
Kapitalandele i associerede virksomheder.....		18.453.727	17.589.087	0	0
Andre værdipapirer og kapitalandele.....		1	1	0	0
Tilgodehavende hos associerede virksomheder.....		0	20.000	0	0
<b>Finansielle anlægsaktiver.....</b>	<b>11</b>	<b>18.453.728</b>	<b>17.609.088</b>	<b>228.626.654</b>	<b>213.028.625</b>
<b>ANLÆGSAKTIVER.....</b>		<b>292.888.792</b>	<b>301.995.177</b>	<b>228.626.654</b>	<b>213.028.625</b>
Råvarer og hjælpematerialer.....		16.460.084	17.576.664	0	0
Fremstillede færdigvarer og handelsvarer.....		203.732	58.148	0	0
<b>Varebeholdninger.....</b>		<b>16.663.816</b>	<b>17.634.812</b>	<b>0</b>	<b>0</b>
Tilgodehavender fra salg og tjenesteydelser.....		22.399.941	41.798.808	0	0
Igangværende arbejder for fremmed regning.....	12	77.133.624	33.528.726	0	0
Tilgodehavende hos dattervirksomheder.....		0	0	181.113.774	173.867.714
Tilgodehavende hos associerede virksomheder.....		980.000	0	0	0
Andre tilgodehavender.....		9.140.612	9.714.845	0	0
Tilgodehavende selskabsskat.....		0	256.202	0	256.202
Tilgodehavende sambeskatningsbidrag.....		0	0	30.344.096	21.347.850
Periodeafgrænsningsposter.....	13	3.618.068	3.754.825	0	0
<b>Tilgodehavender.....</b>		<b>113.272.245</b>	<b>89.053.406</b>	<b>211.457.870</b>	<b>195.471.766</b>
Andre værdipapirer.....	14	85.306.660	80.913.410	0	0
<b>Værdipapirer.....</b>		<b>85.306.660</b>	<b>80.913.410</b>	<b>0</b>	<b>0</b>
<b>Likvide beholdninger.....</b>		<b>129.630.874</b>	<b>89.146.403</b>	<b>243.871</b>	<b>33.802</b>
<b>OMSÆTNINGSAKTIVER.....</b>		<b>344.873.595</b>	<b>276.748.031</b>	<b>211.701.741</b>	<b>195.505.568</b>
<b>AKTIVER.....</b>		<b>637.762.387</b>	<b>578.743.208</b>	<b>440.328.395</b>	<b>408.534.193</b>

## BALANCE 30. SEPTEMBER

PASSIVER	Note	Koncernen		Moderselskabet	
		2023 kr.	2022 kr.	2023 kr.	2022 kr.
Anpartskapital.....		200.000	200.000	200.000	200.000
Overført resultat.....		395.912.906	331.236.712	395.912.907	331.236.712
Foreslået udbytte for regnskabsåret.....		21.500.000	14.500.000	21.500.000	14.500.000
Minoritetsinteresser.....		5.648.083	5.427.939	0	0
<b>EGENKAPITAL.....</b>		<b>423.260.989</b>	<b>351.364.651</b>	<b>417.612.907</b>	<b>345.936.712</b>
Hensættelse til udskudt skat.....	15	25.343.210	20.143.000	0	0
Andre hensatte forpligtelser.....	16	1.950.000	1.700.000	0	0
<b>HENSATTE FORPLIGTELSER.....</b>		<b>27.293.210</b>	<b>21.843.000</b>	<b>0</b>	<b>0</b>
Gæld til realkreditinstitutter.....		53.193.938	93.011.563	0	0
Selskabsskat.....		17.948.500	12.209.405	17.948.500	12.209.404
<b>Langfristede gældsforpligtelser...</b>	<b>17</b>	<b>71.142.438</b>	<b>105.220.968</b>	<b>17.948.500</b>	<b>12.209.404</b>
Gæld til realkreditinstitutter.....		3.433.097	4.682.892	0	0
Gæld til pengeinstitutter.....		810.595	4.366.535	0	0
Igangværende arbejder for fremmed regning.....	12	1.314.982	1.445.941	0	0
Leverandører af varer og tjenesteydelser.....		57.371.142	41.701.942	85.000	80.000
Gæld til dattervirksomheder.....		0	0	258.584	47.308.077
Selskabsskat.....		1.423.404	0	1.423.404	0
Anden gæld.....		51.712.530	48.117.279	3.000.000	3.000.000
<b>Kortfristede gældsforpligtelser ...</b>		<b>116.065.750</b>	<b>100.314.589</b>	<b>4.766.988</b>	<b>50.388.077</b>
<b>GÆLDSFORPLIGTELSER.....</b>		<b>187.208.188</b>	<b>205.535.557</b>	<b>22.715.488</b>	<b>62.597.481</b>
<b>PASSIVER.....</b>		<b>637.762.387</b>	<b>578.743.208</b>	<b>440.328.395</b>	<b>408.534.193</b>
 Eventualposter mv.	18				
 Pantsætninger og sikkerhedsstillelser	19				
 Nærtstående parter	20				
 Betydningsfulde begivenheder, indtruffet efter regnskabsårets afslutning	21				
 Honorar til generalforsamlingsvalgte revisorer	2				



**EGENKAPITALOPGØRELSE**
**Koncernen**

	Anpartskapital	Reserve for nettoopskrivning efter indregning af værdismetode	Overført resultat	Foreslået udbytte for regnskabsåret	Minoritetsinteresser	I alt
Egenkapital 1. oktober 2022	200.000	0	331.236.712	14.500.000	5.427.939	351.364.651
Forslag til resultatdisponering, jf. note 9.....		1.994.640	62.681.554	21.500.000	595.144	86.771.338
Ordinært udbytte.....				-14.500.000		-14.500.000
Ekstraordinært udbytte.....					-375.000	-375.000
Modt./dekl. udbytte.....		-2.130.000	2.130.000			0
Udligning negativ saldo.....		135.360	-135.360			0
<b>Egenkapital 30. september 2023.....</b>	<b>200.000</b>	<b>0</b>	<b>395.912.906</b>	<b>21.500.000</b>	<b>5.648.083</b>	<b>423.260.989</b>

**Moderselskabet**

	Anpartskapital	Reserve for nettoopskrivning efter indregning af værdismetode	Overført resultat	Foreslået udbytte for regnskabsåret	I alt
Egenkapital 1. oktober 2022.....	200.000	0	331.236.712	14.500.000	345.936.712
Forslag til resultatdisponering, jf. note 9.		80.299.063	-15.622.868	21.500.000	86.176.195
Ordinært udbytte.....				-14.500.000	-14.500.000
Modt./dekl. udbytte.....		-64.701.034	64.701.034		0
Udligning negativ saldo.....		-15.598.029	15.598.029		0
<b>Egenkapital 30. september 2023.....</b>	<b>200.000</b>	<b>0</b>	<b>395.912.907</b>	<b>21.500.000</b>	<b>417.612.907</b>

**PENGESTRØMSOPGØRELSE 1. OKTOBER - 30. SEPTEMBER**

	<b>Koncernen</b>	
	<b>2022/23</b> kr.	<b>2021/22</b> kr.
Årets resultat.....	86.771.338	58.818.989
Årets afskrivninger tilbageført.....	18.957.570	12.480.674
Tilbageførsel af realisationsavancer.....	-158.020	-260.991
Urealiserede kursavancer tilbageført.....	-3.090.850	2.803.682
Resultat af associerede virksomheder.....	-2.071.805	-1.310.388
Regulering af andre finansielle indtægter.....	-10.711.718	0
Regulering af andre finansielle omkostninger.....	1.137.446	0
Skat af årets resultat tilbageført.....	24.814.104	15.620.632
Betalt selskabsskat.....	-12.195.193	-7.541.542
Ændring i varebeholdninger.....	970.996	-5.637.892
Ændring i tilgodehavender (ekskl. skat).....	-24.475.041	58.743.562
Ændring i andre hensatte forpligtelser.....	250.000	-5.100.000
Ændring i kortfristet gæld (ekskl. skat, skyldige afdrag og kassekredit)...	19.133.491	-27.647.098
<b>PENGESTRØMME FRA DRIFTSAKTIVITET.....</b>	<b>99.332.318</b>	<b>100.969.628</b>
Salg af finansielle anlægsaktiver.....	97.165	0
Køb af materielle anlægsaktiver.....	-9.006.545	-16.993.448
Salg af materielle anlægsaktiver.....	158.020	260.991
Køb af finansielle anlægsaktiver.....	-1.000.000	-15.457.732
Salg af værdipapirer.....	0	23.201.169
Køb af værdipapirer.....	-1.302.400	-29.552.479
Andre pengestrømme vedrørende investeringsaktiviteter.....	2.130.000	575.000
<b>PENGESTRØMME FRA INVESTERINGSAKTIVITET.....</b>	<b>-8.923.760</b>	<b>-37.966.499</b>
Afdrag på lån.....	-35.064.953	-4.429.870
Andre ændringer i langfristet gæld.....	0	681.428
Ændring i driftskredit.....	15.866	216.110
Betalt udbytte i regnskabsåret.....	-14.875.000	-11.000.000
<b>PENGESTRØMME FRA FINANSIERINGSAKTIVITET.....</b>	<b>-49.924.087</b>	<b>-14.532.332</b>
<b>ÆNDRING I LIKVIDER.....</b>	<b>40.484.471</b>	<b>48.470.797</b>
Likvider 1. oktober.....	89.146.403	40.675.606
<b>LIKVIDER 30. SEPTEMBER.....</b>	<b>129.630.874</b>	<b>89.146.403</b>
Likvide beholdninger.....	129.630.874	89.146.403
<b>LIKVIDER.....</b>	<b>129.630.874</b>	<b>89.146.403</b>

## NOTER

	Koncernen		Moderselskabet		Note
	2022/23 kr.	2021/22 kr.	2022/23 kr.	2021/22 kr.	
<b>Nettoomsætning</b>					<b>1</b>
<b>Segmentoplysninger (aktiviteter)</b>					
Værftsdrift.....	781.300.682	698.780.815	0	0	
Ejendomsudlejning.....	7.776.679	7.518.014	0	0	
Landbrug.....	563.747	807.479	0	0	
	<b>789.641.108</b>	<b>707.106.308</b>	<b>0</b>	<b>0</b>	
Selskabet opdeler ikke omsætningen på geografisk segment, idet der kun er ét (salg i Danmark).					
<b>Honorar til generalforsamlingsvalgte revisorer</b>					<b>2</b>
Samlet honorar:					
BDO.....	928.660	675.725	88.750	90.000	
	<b>928.660</b>	<b>675.725</b>	<b>88.750</b>	<b>90.000</b>	
Specifikation af honorar:					
Lovpligtig revision.....	457.875	293.000	50.000	50.000	
Skatterådgivning.....	49.750	31.000	0	0	
Andre ydelser.....	421.035	351.725	38.750	40.000	
	<b>928.660</b>	<b>675.725</b>	<b>88.750</b>	<b>90.000</b>	
<b>Personaleomkostninger</b>					<b>3</b>
Antal heltidsbeskæftigede personer i gennemsnit:					
Løn og gager.....	140.048.682	129.188.185	3.000.000	3.000.000	
Pensioner.....	11.245.149	10.102.261	0	0	
Andre omkostninger til social sikring	2.016.736	2.024.963	0	0	
Andre personaleomkostninger.....	3.476.608	2.292.746	0	0	
	<b>156.787.175</b>	<b>143.608.155</b>	<b>3.000.000</b>	<b>3.000.000</b>	
Vederlag til direktion.....	3.632.402	2.575.811	0	0	
Vederlag til bestyrelse.....	4.292.557	4.232.664	3.000.000	3.000.000	
	<b>7.924.959</b>	<b>6.808.475</b>	<b>3.000.000</b>	<b>3.000.000</b>	

**Særlige poster**

Koncernen har foretaget en nedskrivning på ejendomme på 5.987 tkr. Udgiften er indregnet under af- og nedskrivninger i resultatopgørelsen.

Koncernen har realiseret en kursgevinst ved indfrielse af kreditforeningslån på 10.712 tkr. Indtægten er indregnet under andre finansielle indtægter i resultatopgørelsen.

Koncernen har udgiftsført låneomkostninger ved indfrielse af kreditforeningslån på 1.249 tkr. Udgiften er indregnet under andre finansielle omkostninger i resultatopgørelsen.

4

## NOTER

	Koncernen		Moderselskabet		Note
	2022/23 kr.	2021/22 kr.	2022/23 kr.	2021/22 kr.	
<b>Indtægter af kapitalandele i datter- og associerede virksomheder</b>					<b>5</b>
Indtægter af kapitalandele i dattervirksomheder.....	0	0	80.299.063	56.476.908	
Indtægter af kapitalandele i associerede virksomheder.....	2.071.805	1.310.388	0	0	
	<b>2.071.805</b>	<b>1.310.388</b>	<b>80.299.063</b>	<b>56.476.908</b>	
<b>Andre finansielle indtægter</b>					<b>6</b>
Renteindtægter fra tilknyttede virksomheder.....	0	0	11.579.000	7.162.000	
Finansielle indtægter i øvrigt.....	17.921.087	7.898.951	11.639	0	
	<b>17.921.087</b>	<b>7.898.951</b>	<b>11.590.639</b>	<b>7.162.000</b>	
<b>Andre finansielle omkostninger</b>					<b>7</b>
Renteomkostninger til tilknyttede virksomheder.....	0	0	953.000	1.841.000	
Finansielle omkostninger i øvrigt....	4.217.691	12.233.584	5.341	2.736	
	<b>4.217.691</b>	<b>12.233.584</b>	<b>958.341</b>	<b>1.843.736</b>	
<b>Skat af årets resultat</b>					<b>8</b>
Beregnet skat af årets skattepligtige indkomst.....	19.613.894	13.620.632	1.659.166	488.642	
Regulering af udskudt skat.....	5.200.210	2.000.000	0	0	
	<b>24.814.104</b>	<b>15.620.632</b>	<b>1.659.166</b>	<b>488.642</b>	
<b>Forslag til resultatdisponering</b>					<b>9</b>
Foreslået udbytte for regnskabsåret.	21.500.000	14.500.000	21.500.000	14.500.000	
Henlæggelser til reserve for nettoopskrivning efter indre værdis metode.....	1.994.640	1.353.055	80.299.063	56.476.908	
Overført resultat.....	62.681.554	42.357.520	-15.622.868	-12.766.333	
Minoritetsinteressernes andel af dattervirksomheders resultat.....	595.144	608.414	0	0	
	<b>86.771.338</b>	<b>58.818.989</b>	<b>86.176.195</b>	<b>58.210.575</b>	

## NOTER

Note

## Materielle anlægsaktiver

10

	Koncernen	
	Grunde og bygninger	Tekniske anlæg og maskiner
Kostpris 1. oktober 2022.....	214.202.326	7.934.588
Tilgang.....	998.852	2.906.400
<b>Kostpris 30. september 2023.....</b>	<b>215.201.178</b>	<b>10.840.988</b>
Af- og nedskrivninger 1. oktober 2022.....	54.913.164	6.466.147
Nedskrivning.....	5.987.322	0
Årets afskrivninger .....	6.253.634	324.057
<b>Af- og nedskrivninger 30. september 2023.....</b>	<b>67.154.120</b>	<b>6.790.204</b>
<b>Regnskabsmæssig værdi 30. september 2023.....</b>	<b>148.047.058</b>	<b>4.050.784</b>

	Koncernen	
	Andre anlæg, driftsmateriel og inventar	Flydedokke
Kostpris 1. oktober 2022.....	22.396.765	141.953.412
Tilgang.....	5.101.291	0
Afgang.....	-2.080.300	0
<b>Kostpris 30. september 2023.....</b>	<b>25.417.756</b>	<b>141.953.412</b>
Af- og nedskrivninger 1. oktober 2022.....	18.721.800	21.999.888
Tilbageførsel af afskrivninger på afhændede aktiver.....	-2.080.300	0
Årets afskrivninger .....	2.448.342	3.944.216
<b>Af- og nedskrivninger 30. september 2023.....</b>	<b>19.089.842</b>	<b>25.944.104</b>
<b>Regnskabsmæssig værdi 30. september 2023.....</b>	<b>6.327.914</b>	<b>116.009.308</b>

## NOTER

Note

## Finansielle anlægsaktiver

11

	Koncernen		
	Kapitalandele i associerede virksomheder	Andre værdipapirer og kapitalandele	Tilgodehavende hos associerede virksomheder
Kostpris 1. oktober 2022.....	19.113.339	1	400.000
Tilgang.....	1.000.000	0	0
Afgang.....	-835.000	0	-400.000
<b>Kostpris 30. september 2023.....</b>	<b>19.278.339</b>	<b>1</b>	<b>0</b>
Værdireguleringer 1. oktober 2022.....	-286.752	0	-380.000
Udloddet resultat .....	-2.130.000	0	0
Årets resultat .....	6.343.750	0	0
Årets nedskrivninger .....	0	0	380.000
Tilbageførsel af værdiregulering på afhændede aktiver.....	835.000	0	
<b>Værdireguleringer 30. september 2023.....</b>	<b>4.761.998</b>	<b>0</b>	<b>0</b>
Af- og nedskrivninger på goodwill 1. oktober 2022.....	1.237.500	0	0
Afskrivninger på goodwill.....	4.349.110	0	0
<b>Af- og nedskrivninger på goodwill 30. september 2023.....</b>	<b>5.586.610</b>	<b>0</b>	<b>0</b>
<b>Regnskabsmæssig værdi 30. september 2023.</b>	<b>18.453.727</b>	<b>1</b>	<b>0</b>
			<b>Moder-</b>
			<b>selskabet</b>
			<b>Kapitalandele i datter-</b>
			<b>virksomheder</b>
Kostpris 1. oktober 2022.....			335.249.368
<b>Kostpris 30. september 2023.....</b>			<b>335.249.368</b>
Værdireguleringer 1. oktober 2022.....			-122.220.743
Udloddet resultat .....			-64.701.034
Årets resultat .....			80.299.063
<b>Værdireguleringer 30. september 2023.....</b>			<b>-106.622.714</b>
<b>Regnskabsmæssig værdi 30. september 2023.....</b>			<b>228.626.654</b>

## NOTER

Note

**Finansielle anlægsaktiver (fortsat)**  
**Kapitalandele i dattervirksomheder (tkr.)**

11

Navn og hjemsted	Egenkapital	Årets resultat	Ejerandel
OY Finans ApS, Frederikshavn.....	163	-69	100 %
Nørre Vrangbæk ApS, Frederikshavn.....	46.834	-1.261	100 %
Skawbo Ejendom ApS, Frederikshavn.....	181.629	81.629	100 %
- Orskov Yard A/S, Frederikshavn.....	86.153	71.153	100 %
- Dok 5 A/S, Frederikshavn.....	60.397	4.007	100 %
- A/S ØCS VI, Frederikshavn.....	24.461	3.575	100 %
- OY Ejendom ApS, Frederikshavn.....	20.618	1.859	100 %
- Dokøen A/S, Frederikshavn.....	16.944	1.785	75 %

**Kapitalandele i associerede virksomheder (tkr.)**

Navn og hjemsted	Egenkapital	Årets resultat	Ejerandel
ShipCon ApS, Frederikshavn.....	389	248	33 %
Cralog A/S, Frederikshavn.....	2.130	1.290	25 %
Scanel International A/S, Frederikshavn.....	15.935	457	49 %

**Koncernen**
**Moderselskabet**

	2023	2022	2023	2022
	kr.	kr.	kr.	kr.
<b>Igangværende arbejder for fremmed regning</b>				
Igangværende arbejder for fremmed regning.....	99.591.669	74.216.091	0	0
Acontofaktureringer.....	-23.773.027	-42.133.306	0	0
<b>Igangværende arbejder for fremmed regning, netto.....</b>	<b>75.818.642</b>	<b>32.082.785</b>	<b>0</b>	<b>0</b>
Der indregnes således:				
Igangværende arbejder for fremmed regning (aktiver).....	77.133.624	33.528.726	0	0
Igangværende arbejder for fremmed regning (passiver).....	-1.314.982	-1.445.941	0	0
	<b>75.818.642</b>	<b>32.082.785</b>	<b>0</b>	<b>0</b>

12

**Periodeafgrænsningsposter**

Periodeafgrænsningsposter indeholder forudbetalte omkostninger, der vedrører det efterfølgende regnskabsår.

13

## NOTER

## Note

**Andre værdipapirer**

14

Under omsætningsaktiver indgår værdipapirer målt til dagsværdi med følgende beløb:

	<u>Koncernen</u>
	Børsnoterede værdipapirer
Dagsværdi 30. september 2023.....	85.306.660
Årets værdiregulering i resultatopgørelsen.....	3.090.852

**Hensættelse til udskudt skat**

15

Hensættelse til udskudt skat vedrører forskelle mellem regnskabsmæssige og skattemæssige værdier på materielle anlægsaktiver, varebeholdninger, tilgodehavender og gæld til kreditinstitutter.

	<u>Koncernen</u>		<u>Moderselskabet</u>	
	2023 kr.	2022 kr.	2023 kr.	2022 kr.
Udskudt skat 1. oktober.....	20.143.000	18.143.000	0	0
Årets udskudte skat i resultatopgørelsen.....	5.200.210	2.000.000	0	0
<b>Udskudt skat 30. september.....</b>	<b>25.343.210</b>	<b>20.143.000</b>	<b>0</b>	<b>0</b>

**Andre hensatte forpligtelser**

16

0-1 år.....	1.950.000	1.700.000	0	0
-------------	-----------	-----------	---	---

Garantiforpligtelser omfatter forpligtelser ved sædvanlig 1 års garanti på selskabets produkter samt tab på igangværende arbejder for fremmed regning.

**Langfristede gældsforpligtelser**

17

	<u>Koncernen</u>			
	30/9 2023 gæld i alt	Afdrag næste år	Restgæld efter 5 år	30/9 2022 gæld i alt
Gæld til realkreditinstitutter.....	56.627.035	3.433.097	46.954.732	97.694.455
Selskabsskat.....	17.948.500	0	0	12.209.405
	<b>74.575.535</b>	<b>3.433.097</b>	<b>46.954.732</b>	<b>109.903.860</b>
	<u>Moderselskabet</u>			
	30/9 2023 gæld i alt	Afdrag næste år	Restgæld efter 5 år	30/9 2022 gæld i alt
Selskabsskat.....	17.948.500	0	0	12.209.404
	<b>17.948.500</b>	<b>0</b>	<b>0</b>	<b>12.209.404</b>



**NOTER****Note****Eventualposter mv.**

18

**Eventualforpligtelser**

Moderselskabet har stillet selvskyldnerkaution for datterselskabs engagement med kreditinstitut. Datterselskabet har pr. 30. september 2023 en gæld til kreditinstitut på 36,2 mio. kr.

**Koncernen:**

Koncernen har indgået lejekontrakter med en samlet leje i uopsigelighedsperioden på ca. 1,4 mio. kr. Koncernen er ved lejemålets ophør forpligtet til at rydde arealet samt fjerne en eventuel forurening. Lejemålet er fra udlejers side uopsigeligt indtil 1. juli 2064.

Koncernen har indgået brugsretsaftale. Den samlede forpligtelse udgør 89 mio. kr.

Koncernen har indgået øvrige leje- og leasingkontrakter. Den samlede leje i uopsigelsesperioden udgør ca. 0,9 mio. kr. Ved udløb af leasingkontrakter er selskabet forpligtet til at anvise en køber til aktivet.

Koncernen har stillet selvskyldnerkaution for associeret selskabs engagement med kreditinstitut. Mellemværendet pr. 30. september 2023 udgør 1,2 mio. kr.

**Hæftelse i sambeskatningen**

Koncernens danske selskaber hæfter solidarisk for skat af koncernens sambeskattede indkomst og for eventuelle kildeskatter såsom udbytteskat mv.

Skyldig skat af koncernens sambeskattede indkomst udgør 19.372 tkr. pr. balancedagen.

**Pantsætninger og sikkerhedsstillelser**

19

**Koncernen:**

Til sikkerhed for gæld til realkreditinstitutter, 20,6 mio. kr., er der udstedt ejerpantebrev nom. 35 mio. kr. i bygninger. Til sikkerhed for pengeinstitutgæld, 0,8 mio. kr., har pengeinstitut ejerpantebrev nom. 50 mio. kr. i samme bygninger. Den regnskabsmæssige værdi af de pantsatte aktiver pr. 30. september 2023 udgør 50,4 mio. kr.

Til sikkerhed for mellemværende med realkreditinstitut på 36 mio. kr. er der givet pant i flydedok, hvis regnskabsmæssige værdi pr. 30. september 2023 udgør 108 mio. kr.

**Nærtstående parter**

20

Selskabets nærtstående parter omfatter følgende:

**Bestemmende indflydelse**

Selskabet er ikke underlagt bestemmende indflydelse fra nogen.

**Transaktioner med nærtstående parter**

Selskabet har ikke haft transaktioner med nærtstående parter, der ikke er indgået på markedsmæssige vilkår. Jf. ÅRL § 98c, stk. 7 oplyses alene om transaktioner, som ikke er gennemført på normale markedsmæssige vilkår.

## NOTER

## Note

**Betydningsfulde begivenheder, indtruffet efter regnskabsårets afslutning**

21

Medio oktober 2023 blev Dok 5 påsejlet af et løsrevet skib, som lå til ophugning i Frederikshavn Havn. Påsejlingen medførte betydelige skader på Dok 5, hvorfor det forventes, at Dok 5 vil være ude af drift til slutningen af marts 2024. Koncernen holder skadevolder ansvarlig for skaden og er ligeledes forsikret mht. reparationsomkostninger og driftstab, hvorfor skaden ikke forventes at få væsentlig indflydelse på resultatet for regnskabsåret 2023/24.

## ANVENDT REGNSKABSPRAKSIS

Årsrapporten for OY Holding ApS for 2022/23 er aflagt i overensstemmelse med den danske årsregnskabslovs bestemmelser for virksomheder i regnskabsklasse C.

Årsrapporten er udarbejdet efter samme regnskabspraksis som sidste år.

### Koncernregnskabet

Koncernregnskabet omfatter moderselskabet OY Holding ApS samt dattervirksomheder, hvori OY Holding ApS direkte eller indirekte besidder mere end 50 % af stemmerettighederne eller på anden måde har bestemmende indflydelse. Virksomheder, hvori koncernen besidder mellem 20 % og 50 % af stemmerettighederne og udøver betydelig, men ikke bestemmende indflydelse, betragtes som associerede virksomheder, jf. koncernoversigten.

Koncernregnskabet er udarbejdet som et sammendrag af moderselskabets og dattervirksomheders årsregnskaber ved sammenlægning af ensartede regnskabsposter. Ved konsolideringen foretages fuld eliminering af koncerninterne indtægter og omkostninger, aktiebesiddelser, interne mellemværender og udbytter samt realiserede og urealiserede fortjenester og tab ved transaktioner mellem de konsoliderede virksomheder.

Kapitalandele i dattervirksomheder udlignes med den forholdsmæssige andel af dattervirksomhedernes dagsværdi af nettoaktiver og forpligtelser på overtagelsestidspunktet.

Kapitalandele i associerede virksomheder måles i balancen til den forholdsmæssige andel af virksomhedernes indre værdi opgjort efter moderselskabets regnskabspraksis og med forholdsmæssig eliminering af urealiserede koncerninterne avancer og tab. I resultatopgørelsen indregnes den forholdsmæssige andel af de associerede virksomheders resultat efter eliminering af forholdsmæssig andel af intern avance og tab.

### Minoritetsinteresser

I koncernregnskabet indregnes tilknyttede virksomheders regnskabsposter 100%. Minoritetsinteressernes forholdsmæssige andel af tilknyttede virksomheders resultat og egenkapital præsenteres særskilt i henholdsvis resultatdisponering og i særskilte hovedposter inden for egenkapitalen.

## RESULTATOPGØRELSEN

### Nettoomsætning

Nettoomsætning ved salg af handelsvarer og færdigvarer indregnes i resultatopgørelsen, såfremt levering og risikoovergang til køber har fundet sted inden årets udgang, og såfremt indtægten kan opgøres pålideligt og forventes modtaget. Nettoomsætning indregnes ekskl. moms og afgifter og med fradrag af rabatter i forbindelse med salget.

Hvor der leveres produkter med høj grad af individuel tilpasning, foretages indregning i nettoomsætningen i takt med, at produktionen udføres, hvorved omsætningen svarer til salgsværdien af årets udførte arbejder (produktionsmetoden). Denne metode anvendes, når de samlede indtægter og omkostninger på kontrakten og færdiggørelsesgraden på balancedagen kan skønnes pålideligt, og det er sandsynligt, at de økonomiske fordele vil tilgå selskabet.

Lejeindtægter er periodiseret således, at de dækker perioden frem til regnskabsårets udløb.

### Andre driftsindtægter

Andre driftsindtægter indeholder regnskabsposter af sekundær karakter i forhold til koncernens og selskabets aktiviteter. Desuden indgår fortjeneste ved salg af materielle anlægsaktiver samt lønrefusioner.

### Vareforbrug

Vareforbrug omfatter omkostninger, der afholdes for at opnå årets nettoomsætning. Herunder indgår direkte og indirekte omkostninger til råvarer og hjælpematerialer.

## ANVENDT REGNSKABSPRAKSIS

### Andre eksterne omkostninger

Andre eksterne omkostninger omfatter omkostninger til salg, reklame, administration, lokaler, tab på debitorer, leasingomkostninger mv.

### Personaleomkostninger

Personaleomkostninger omfatter løn og gager, inklusiv feriepenge og pensioner samt andre omkostninger til social sikring mv. til koncernens og selskabets medarbejdere.

### Indtægter af kapitalandele i datter- og associerede virksomheder

I moderselskabets resultatopgørelse indregnes den forholdsmæssige andel af dattervirksomheders og associerede virksomheders resultat opgjort efter moderselskabets regnskabspraksis og med fuld eliminering af urealiserede interne avancer og tab og fradrag af afskrivning på merværdier og goodwill opstået ved købsprisallokering på overtagelsestidspunktet.

### Finansielle indtægter og omkostninger

Finansielle indtægter og omkostninger indeholder renteindtægter og -omkostninger, realiserede og urealiserede kursgevinster og -tab vedrørende værdipapirer, gæld og transaktioner i fremmed valuta, amortisering af finansielle aktiver og forpligtelser samt tillæg og godtgørelse under acontoskatteordningen mv. Finansielle indtægter og omkostninger indregnes med de beløb, der vedrører regnskabsåret.

### Skat af resultat

Årets skat, som består af årets aktuelle skat og forskydning i udskudt skat, indregnes i resultatopgørelsen med den del, der kan henføres til årets resultat, og direkte på egenkapitalen med den del, der kan henføres til posteringer direkte på egenkapitalen.

## BALANCEN

### Materielle anlægsaktiver

Grunde og bygninger, flydedokke, tekniske anlæg og maskiner samt andre anlæg, driftsmateriel og inventar måles til kostpris med fradrag af akkumulerede af- og nedskrivninger. Der afskrives ikke på grunde.

Afskrivningsgrundlaget er kostpris med fradrag af den skønnede restværdi efter afsluttet brugstid.

Kostprisen omfatter anskaffelsesprisen samt omkostninger direkte tilknyttet anskaffelsen indtil det tidspunkt, hvor aktivet er klar til at blive taget i brug.

Der foretages lineære afskrivninger baseret på følgende vurdering af aktivernes forventede brugstider og restværdi:

	Brugstid	Restværdi
Bygninger.....	10-50 år	0-50 %
Flydedokke.....	25-40 år	0 %
Tekniske anlæg og maskiner.....	3-10 år	0 %
Andre anlæg, driftsmateriel og inventar.....	3-10 år	0 %

Fortjeneste eller tab ved salg af materielle anlægsaktiver opgøres som forskellen mellem salgspris med fradrag af salgsomkostninger og den regnskabsmæssige værdi på salgstidspunktet. Fortjeneste eller tab indregnes i resultatopgørelsen under andre driftsindtægter eller andre driftsomkostninger.

### Finansielle anlægsaktiver

Kapitalandele i dattervirksomheder og associerede virksomheder måles i moderselskabets balance efter den indre værdis metode, der anses som en målemetode.

## ANVENDT REGNSKABSPRAKSIS

Kapitalandele i dattervirksomheder og associerede virksomheder måles i balancen til den forholdsmæssige andel af virksomhedernes regnskabsmæssige indre værdi opgjort efter moderselskabets regnskabspraksis med fradrag eller tillæg af urealiserede interne avancer og tab og med tillæg eller fradrag af resterende værdi af positiv eller negativ goodwill opgjort efter overtagelsesmetoden.

Ved køb af virksomheder anvendes overtagelsesmetoden med omvurdering af alle identificerede aktiver og forpligtelser til dagsværdi på overtagelsesdagen, som er tidspunkt for opnåelse af kontrol.

Dagsværdien er opgjort på baggrund af handler på et aktivt marked, alternativt beregnet ved anvendelse af almindeligt accepterede værdiansættelsesmodeller. Driftsmidler er opført til dagsværdi på baggrund af indhentede valuarvurderinger, som bygger på en samlet vurdering af maskinparken. Overtagelsesdagen er det tidspunkt, hvor selskabet faktisk opnår kontrol over den overtagne virksomhed.

Konstaterede merværdier i forhold til den underliggende virksomheds regnskabsmæssige indre værdi indregnes og måles i overensstemmelse med den anvendte regnskabspraksis for de aktiver og forpligtelser, som de kan henføres til.

Koncerngoodwill afskrives over den vurderede økonomiske levetid, der fastlægges på baggrund af ledelsens erfaringer inden for de enkelte forretningsområder. Koncerngoodwill afskrives lineært over afskrivningsperioden, der udgør 3 år. Afskrivningsperioden er foretaget ud fra en vurdering af den erhvervede virksomheds markedspostition og indtjeningsprofil samt branchemæssige forhold.

Nettoopskrivning af kapitalandele i dattervirksomheder og associerede virksomheder overføres under egenkapitalen til reserve for nettoopskrivning efter den indre værdis metode i det omfang, den regnskabsmæssige værdi overstiger anskaffelseskostprisen.

Fortjeneste og tab ved afhændelse af kapitalandele i dattervirksomheder og associerede virksomheder opgøres som forskellen mellem nettosalgsprisen og den regnskabsmæssige værdi af den afhændede kapitalandel på salgstidspunktet. Fortjeneste og tab indregnes i resultatopgørelsen under indtægter af kapitalandele.

Dattervirksomheder og associerede virksomheder med negativ regnskabsmæssig indre værdi måles til 0 kr., og et eventuelt tilgodehavende hos disse virksomheder nedskrives i det omfang, det vurderes som uerholdeligt. Såfremt den regnskabsmæssige negative indre værdi overstiger tilgodehavender, indregnes det resterende beløb under hensatte forpligtelser i det omfang, selskabet har en retlig eller faktisk forpligtelse til at dække dattervirksomheders og associerede virksomheders underbalance.

Andre værdipapirer og kapitalandele måles til kostpris.

Andre tilgodehavender måles til amortiseret kostpris, hvilket sædvanligvis svarer til nominel værdi. Værdien reduceres med nedskrivning til imødegåelse af forventede tab.

### Værdiforringelse af anlægsaktiver

Den regnskabsmæssige værdi af materielle anlægsaktiver samt finansielle anlægsaktiver, der ikke måles til dagsværdi, vurderes årligt for indikationer på værdiforringelse ud over det, som udtrykkes ved afskrivning.

Foreligger der indikationer på værdiforringelse, foretages nedskrivningstest af hvert enkelt aktiv henholdsvis gruppe af aktiver. Der foretages nedskrivning til genindvindingsværdien, hvis denne er lavere end den regnskabsmæssige værdi.

Genindvindingsværdi er den højeste værdi af nettosalgspris og kapitalværdi. Kapitalværdien opgøres som nutidsværdien af de forventede nettopengestrømme fra anvendelsen af aktivet eller aktivgruppen og forventede nettopengestrømme ved salg af aktivet eller aktivgruppen efter endt brugstid.

## ANVENDT REGNSKABSPRAKSIS

### Varebeholdninger

Varebeholdninger måles til kostpris efter FIFO-princippet. I tilfælde, hvor nettorealiseringsværdien er lavere end kostprisen, nedskrives til denne lavere værdi.

Kostpris for råvarer og hjælpematerialer opgøres som anskaffelsespris med tillæg af hjemtagelsesomkostninger.

Nettorealiseringsværdien for varebeholdninger opgøres som salgspris med fradrag af færdiggørelsesomkostninger og omkostninger, der afholdes for at effektuere salget. Værdien fastsættes under hensyntagen til varebeholdningernes omsættelighed, ukurans og forventet udvikling i salgspris.

Herudover omfatter varebeholdninger afgrøder og råvarer i forbindelse hermed. Disse anses for biologiske aktiver og måles til dagsværdi. Dagsværdien fastsættes på baggrund af markedspriser på balancedagen.

### Tilgodehavender

Tilgodehavender måles til amortiseret kostpris, hvilket sædvanligvis svarer til nominel værdi. Værdien reduceres med nedskrivning til imødegåelse af forventede tab.

### Igangværende arbejder for fremmed regning

Igangværende arbejder for fremmed regning måles til salgsværdien af det udførte arbejde. Salgsværdien måles på baggrund af færdiggørelsesgraden på balancedagen og de samlede forventede indtægter på det enkelte igangværende arbejde.

Det enkelte igangværende arbejde indregnes i balancen under tilgodehavender eller gældsforpligtelser, afhængig af nettoværdien af salgssummen med fradrag af acountofaktureringer og -betalinger.

### Periodeafgrænsningsposter, aktiver

Periodeafgrænsningsposter indregnet under aktiver omfatter afholdte omkostninger vedrørende efterfølgende regnskabsår.

### Værdipapirer

Værdipapirer indregnet under omsætningsaktiver, omfatter børsnoterede obligationer, aktier og andre værdipapirer, der måles til dagsværdi på balancedagen. Børsnoterede værdipapirer måles til børskurs.

### Andre hensatte forpligtelser

Hensatte forpligtelser omfatter forventede omkostninger til garantiforpligtelser, tab på igangværende arbejder samt udskudt skat.

Garantiforpligtelser omfatter forpligtelser til udbedring af arbejder inden for garantiperioden på 1 år.

De hensatte forpligtelser måles og indregnes på baggrund af erfaringerne med garantiarbejder.

Når det er sandsynligt, at de totale omkostninger vil overstige de totale indtægter på et igangværende arbejde for fremmed regning, hensættes det samlede tab, der må påregnes på entreprisen.

### Skyldig skat og udskudt skat

Aktuelle skatteforpligtelser og tilgodehavende aktuel skat indregnes i balancen som beregnet skat af årets skattepligtige indkomst reguleret for skat af tidligere års skattepligtige indkomster samt for betalte acountoskatter.

Selskabet er sambeskattet med koncernforbundne danske selskaber. Den aktuelle selskabsskat fordeles mellem de sambeskattede selskaber i forhold til disses skattepligtige indkomster og med fuld fordeling med refusion vedrørende skattemæssige underskud. De sambeskattede selskaber indgår i acountoskatteordningen. Skyldig og tilgodehavende sambeskatningsbidrag indregnes i balancen under henholdsvis omsætningsaktiver og gæld.

## ANVENDT REGNSKABSPRAKSIS

Udskudt skat måles af midlertidige forskelle mellem regnskabsmæssig og skattemæssig værdi af aktiver og forpligtelser.

Udskudt skat måles på grundlag af de skatteregler og skattesatser, der med balancedagens lovgivning vil være gældende, når den udskudte skat forventes udløst som aktuel skat. Ændring i udskudt skat som følge af ændringer i skattesatser indregnes i resultatopgørelsen bortset fra poster, der føres direkte på egenkapitalen.

### Gældsforpligtelser

Finansielle forpligtelser indregnes ved lånoptagelse til det modtagne provenu med fradrag af afholdte låneomkostninger. I efterfølgende perioder måles de finansielle forpligtelser til amortiseret kostpris svarende til den kapitaliserede værdi ved anvendelse af den effektive rente, således at forskellen mellem provenuet og den nominelle værdi indregnes i resultatopgørelsen over låneperioden.

Amortiseret kostpris for kortfristede gældsforpligtelser svarer normalt til nominel værdi.

### Omregning af fremmed valuta

Transaktioner i fremmed valuta omregnes til transaktionsdagens kurs. Valutakursdifferencer, der opstår mellem transaktionsdagens kurs og kursen på betalingsdagen, indregnes i resultatopgørelsen som en finansiel post.

Tilgodehavender, gæld og andre monetære poster i fremmed valuta, som ikke er afregnet på balancedagen, omregnes til balancedagens valutakurs. Forskellen mellem balancedagens kurs og kursen på tidspunktet for tilgodehavendets eller gældens opståen indregnes i resultatopgørelsen under finansielle indtægter og omkostninger.

Anlægsaktiver, der er købt i fremmed valuta, omregnes til kursen på transaktionsdagen.

## PENGESTRØMSOPGØRELSE

Under henvisning til årsregnskabslovens § 86, stk. 4, har selskabet undladt at udarbejde pengestrømsopgørelse. Der er udarbejdet en pengestrømsopgørelse for koncernen.

Pengestrømsopgørelsen viser pengestrømmene for året fordelt på driftsaktivitet, investeringsaktivitet og finansieringsaktivitet for året, årets forskydning i likvider samt likvider ved årets begyndelse og slutning.

Pengestrømme fra driftsaktivitet:

Pengestrømme fra driftsaktivitet opgøres som årets resultat reguleret for ikke-kontante driftsposter, ændring i driftskapital samt betalt selskabsskat.

Pengestrømme fra investeringsaktivitet:

Pengestrømme fra investeringsaktivitet omfatter betaling i forbindelse med køb og salg af materielle og finansielle anlægsaktiver.

Pengestrømme fra finansieringsaktivitet:

Pengestrømme fra finansieringsaktivitet omfatter ændringer i størrelse eller sammensætning af aktiekapital og omkostninger forbundet hermed samt optagelse af lån samt afdrag på rentebærende gæld og betaling af udbytte til selskabsdeltagere.

Likvider:

Likvider omfatter likvide beholdninger.