

Glostrup Forsyning A/S

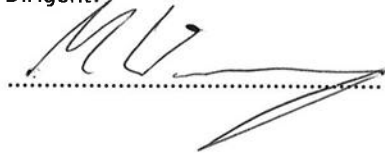
Ørnebjergvej 7, 2600 Glostrup

CVR-nr. 33 05 96 47

Årsrapport for 2017

Godkendt på selskabets ordinære generalforsamling den 2. maj 2018

Dirigent:

A handwritten signature in black ink, consisting of stylized initials and a long horizontal stroke, positioned above a dotted line.

Indhold

| | |
|---|-----------|
| Ledelsespåtegning | 2 |
| Den uafhængige revisors revisionspåtegning | 3 |
| Ledelsesberetning | 6 |
| Koncern- og årsregnskab 1. januar - 31. december | 15 |
| Resultatopgørelse | 15 |
| Balance | 16 |
| Egenkapitalopgørelse | 18 |
| Pengestrømsopgørelse | 19 |
| Noter | 20 |

Ledelsespåtegning

Bestyrelse og direktion har dags dato behandlet og godkendt årsrapporten for perioden 1. januar - 31. december 2017 for Glostrup Forsyning A/S.

Koncern- og årsregnskabet er aflagt i overensstemmelse med årsregnskabsloven.

Det er vores opfattelse, at koncern- og årsregnskabet giver et retvisende billede af koncernens og selskabets aktiver, passiver og finansielle stilling pr. 31. december 2017 samt af resultatet af koncernens og selskabets aktiviteter og koncernens pengestrømme for 2017.

Det er endvidere vores opfattelse, at ledelsesberetningen indeholder en retvisende redegørelse for de forhold, beretningen omhandler.

Koncernregnskabet for 2017 er væsentligt påvirket af indregningen af udskudt skat på vandsektorselskabernes og varmeselskabets anlægsaktiver foranlediget af Landsrettens afgørelse i skattesagen af 16. januar 2018 samt indregning af en tilsvarende opkrævningsret hos forbrugere i vandsektorselskaberne henholdsvis en tilsvarende tidsmæssig forskel i varmeselskabet. Der henvises til note 2 herom.

Der er betydelig usikkerhed knyttet til den indregnede udskudte skat samt den tilsvarende lovbestemte opkrævningsret vedrørende udskudt skat i vandsektorselskaberne. Der henvises til note 3 herom.

Årsrapporten for 2017 indstilles til generalforsamlingens godkendelse.

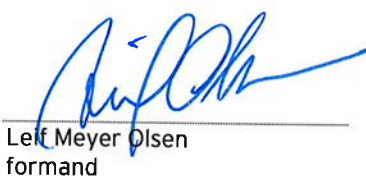
Glostrup, den 10. april 2018
Direktion:

Direktion:

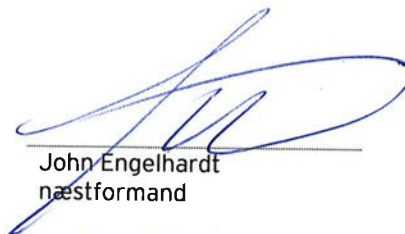


Bo Nørbjerg
adm. direktør

Bestyrelse:



Lef Meyer Olsen
formand



John Engelhardt
næstformand



Christian Ebbesen



Kasper Damsgaard



Henning Christensen



Robert Sørensen



Søren Enemark

Den uafhængige revisors revisionspåtegning

Til kapitalejeren i Glostrup Forsyning A/S

Konklusion

Vi har revideret koncernregnskabet og årsregnskabet for Glostrup Forsyning A/S for regnskabsåret 1. januar - 31. december 2017, der omfatter resultatopgørelse, balance, egenkapitalopgørelse og noter, herunder anvendt regnskabspraksis, for såvel koncernen som selskabet, samt pengestrømsopgørelse for koncernen. Koncernregnskabet og årsregnskabet udarbejdes efter årsregnskabsloven.

Det er vores opfattelse, at koncernregnskabet og årsregnskabet giver et retvisende billede af koncernens og selskabets aktiver, passiver og finansielle stilling pr. 31. december 2017 samt af resultatet af koncernens og selskabets aktiviteter og koncernens pengestrømme for regnskabsåret 1. januar - 31. december 2017 i overensstemmelse med årsregnskabsloven

Grundlag for konklusion

Vi har udført vores revision i overensstemmelse med internationale standarder om revision og de yderligere krav, der er gældende i Danmark. Vores ansvar ifølge disse standarder og krav er nærmere beskrevet i revisionspåtegningens afsnit "Revisors ansvar for revisionen af koncernregnskabet og årsregnskabet" (herefter benævnt "regnskaberne"). Det er vores opfattelse, at det opnåede revisionsbevis er tilstrækkeligt og egnet som grundlag for vores konklusion.

Uafhængighed

Vi er uafhængige af koncernen i overensstemmelse med internationale etiske regler for revisorer (IESBA's etiske regler) og de yderligere krav, der er gældende i Danmark, ligesom vi har opfyldt vores øvrige etiske forpligtelser i henhold til disse regler og krav.

Fremhævelse af forhold i regnskabet

Vi henleder opmærksomheden på note 2 hvor det fremgår, at koncernregnskabet for 2017 er væsentligt påvirket af indregningen af udskudt skat på vandsektorselskabernes og varmeselskabets anlægsaktiver foranlediget af Landsrettens afgørelse i skattesagen af 16. januar 2018 samt indregning af en tilsvarende opkrævningsret hos forbrugere i vandsektorselskaberne, henholdsvis en tilsvarende tidsmæssig forskel i varmeselskabet.

Vi henleder opmærksomheden på note 3, hvor det fremgår, at der er betydelig usikkerhed knyttet til den indregnede udskudte skat og den tilsvarende lovbestemte opkrævningsret vedrørende udskudt skat i vandsektorselskaberne.

Disse forhold har ikke medført modifikation til vores konklusion.

Ledelsens ansvar for regnskaberne

Ledelsen har ansvaret for udarbejdelsen af et koncernregnskab og et årsregnskab, der giver et retvisende billede i overensstemmelse med årsregnskabsloven. Ledelsen har endvidere ansvaret for den interne kontrol, som ledelsen anser for nødvendig for at udarbejde regnskaberne uden væsentlig fejlinformation, uanset om denne skyldes besvigelser eller fejl.

Ved udarbejdelsen af regnskaberne er ledelsen ansvarlig for at vurdere koncernens og selskabets evne til at fortsætte driften; at oplyse om forhold vedrørende fortsat drift, hvor dette er relevant; samt at udarbejde regnskaberne på grundlag af regnskabsprincippet om fortsat drift, medmindre ledelsen enten har til hensigt at likvidere koncernen eller selskabet, indstille driften eller ikke har andet realistisk alternativ end at gøre dette.

Den uafhængige revisors revisionspåtegning

Revisors ansvar for revisionen af regnskaberne

Vores mål er at opnå høj grad af sikkerhed for, om regnskaberne som helhed er uden væsentlig fejlinformation, uanset om denne skyldes besvigelser eller fejl, og at afgive en revisionspåtegning med en konklusion. Høj grad af sikkerhed er et højt niveau af sikkerhed, men er ikke en garanti for, at en revision, der udføres i overensstemmelse med internationale standarder om revision og de yderligere krav, der er gældende i Danmark, altid vil afdække væsentlig fejlinformation, når sådan findes. Fejlinformationer kan opstå som følge af besvigelser eller fejl og kan betragtes som væsentlige, hvis det med rimelighed kan forventes, at de enkeltvis eller samlet har indflydelse på de økonomiske beslutninger, som regnskabsbrugerne træffer på grundlag af regnskaberne.

Som led i en revision, der udføres i overensstemmelse med internationale standarder om revision og de yderligere krav, der er gældende i Danmark, foretager vi faglige vurderinger og opretholder professionel skepsis under revisionen. Herudover:

- ▶ Identificerer og vurderer vi risikoen for væsentlig fejlinformation i regnskaberne, uanset om denne skyldes besvigelser eller fejl, udformer og udfører revisionshandlinger som reaktion på disse risici samt opnår revisionsbevis, der er tilstrækkeligt og egnet til at danne grundlag for vores konklusion. Risikoen for ikke at opdage væsentlig fejlinformation forårsaget af besvigelser er højere end ved væsentlig fejlinformation forårsaget af fejl, idet besvigelser kan omfatte sammensværgelser, dokumentfalsk, bevidste udeladelser, vildledning eller tilsidesættelse af intern kontrol.
- ▶ Opnår vi forståelse af den interne kontrol med relevans for revisionen for at kunne udforme revisionshandlinger, der er passende efter omstændighederne, men ikke for at kunne udtrykke en konklusion om effektiviteten af koncernens og selskabets interne kontrol.
- ▶ Tager vi stilling til, om den regnskabspraksis, som er anvendt af ledelsen, er passende, samt om de regnskabsmæssige skøn og tilknyttede oplysninger, som ledelsen har udarbejdet, er rimelige.
- ▶ Konkluderer vi, om ledelsens udarbejdelse af regnskaberne på grundlag af regnskabsprincippet om fortsat drift er passende, samt om der på grundlag af det opnåede revisionsbevis er væsentlig usikkerhed forbundet med begivenheder eller forhold, der kan skabe betydelig tvivl om koncernens og selskabets evne til at fortsætte driften. Hvis vi konkluderer, at der er en væsentlig usikkerhed, skal vi i vores revisionspåtegning gøre opmærksom på oplysninger herom i regnskaberne eller, hvis sådanne oplysninger ikke er tilstrækkelige, modificere vores konklusion. Vores konklusion er baseret på det revisionsbevis, der er opnået frem til datoen for vores revisionspåtegning. Fremtidige begivenheder eller forhold kan dog medføre, at koncernen og selskabet ikke længere kan fortsætte driften.
- ▶ Tager vi stilling til den samlede præsentation, struktur og indhold af regnskaberne, herunder noteoplysningerne, samt om regnskaberne afspejler de underliggende transaktioner og begivenheder på en sådan måde, at der gives et retvisende billede heraf.
- ▶ Opnår vi tilstrækkeligt og egnet revisionsbevis for de finansielle oplysninger for virksomhederne eller forretningsaktiviteterne i koncernen til brug for at udtrykke en konklusion om koncernregnskab. Vi er ansvarlige for at lede, føre tilsyn med og udføre koncernrevisionen. Vi er eneansvarlige for vores revisionskonklusion.

Vi kommunikerer med den øverste ledelse om bl.a. det planlagte omfang og den tidsmæssige placering af revisionen samt betydelige revisionsmæssige observationer, herunder eventuelle betydelige mangler i intern kontrol, som vi identificerer under revisionen.

Udtalelse om ledelsesberetningen

Ledelsen er ansvarlig for ledelsesberetningen.

Vores konklusion om regnskaberne omfatter ikke ledelsesberetningen, og vi udtrykker ingen form for konklusion med sikkerhed om ledelsesberetningen.

I tilknytning til vores revision af regnskaberne er det vores ansvar at læse ledelsesberetningen og i den forbindelse overveje, om ledelsesberetningen er væsentligt inkonsistent med regnskaberne eller vores viden opnået ved revisionen eller på anden måde synes at indeholde væsentlig fejlinformation.

Den uafhængige revisors revisionspåtegning

Vores ansvar er derudover at overveje, om ledelsesberetningen indeholder krævede oplysninger i henhold til årsregnskabsloven.

Baseret på det udførte arbejde er det vores opfattelse, at ledelsesberetningen er i overensstemmelse med regnskaberne og er udarbejdet i overensstemmelse med årsregnskabslovens krav. Vi har ikke fundet væsentlig fejlinformation i ledelsesberetningen.

København, den 10. april 2018

ERNST & YOUNG

Godkendt Revisionspartnerselskab

CVR-nr. 30 70 02 28



Michael N.C. Nielsen
statsaut. revisor
MNE-nr.: mne26738



Finn Thomassen
statsaut. revisor
MNE-nr.: mne33691

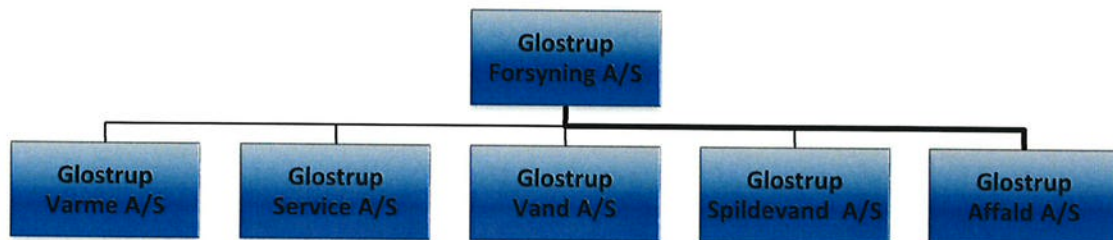
Ledelsesberetning

Oplysninger om selskabet

| | |
|---------------------|---|
| Navn | Glostrup Forsyning A/S |
| Adresse, postnr. by | Ørnebjergvej 7, 2600 Glostrup |
| CVR-nr. | 33 05 96 47 |
| Stiftet | 7. juli 2010 |
| Hjemstedskommune | Glostrup Kommune |
| Regnskabsår | 1. januar - 31. december |
| Bestyrelse | Leif Meyer Olsen, formand John Engelhardt, næstformand Christian Ebbesen Kasper Damsgaard Henning Christensen Robert Sørensen Søren Enemark |
| Direktion | Bo Nørbjerg, adm. direktør |
| Revision | Ernst & Young Godkendt Revisionspartnerselskab Osvold Helmuths Vej 4, 2000 Frederiksberg |

Ledelsesberetning

Koncernoversigt



Ledelsesberetning

Hoved- og nøgletal for koncernen

| | 2017 | 2016 | 2015 | 2014 | 2013 |
|---------------------------------------|----------------|----------------|----------------|----------------|----------------|
| Hovedtal | | | | | |
| Nettoomsætning * | 147.969 | 143.691 | 135.582 | 125.164 | 113.628 |
| Bruttoresultat | 126.671 | 51.772 | 46.321 | 44.123 | 36.791 |
| Resultat af ordinær primær drift | 85.530 | 9.884 | 12.831 | 2.626 | 5.652 |
| Resultat af finansielle poster | -4.263 | -2.567 | -3.071 | -1.026 | -942 |
| Årets resultat | 7.469 | 9.235 | 7.050 | -8.424 | 7.030 |
| Balancesum | 925.228 | 830.329 | 792.455 | 698.190 | 530.087 |
| Egenkapital ** | 547.577 | 540.108 | 530.873 | 523.822 | 424.302 |
| Pengestrøm | | | | | |
| Pengestrøm fra drift | 32.024 | 33.793 | 21.246 | 25.976 | 31.152 |
| Pengestrøm til investering | -49.975 | -54.514 | -87.743 | -81.571 | -31.911 |
| Pengestrøm fra finansiering | 21.408 | 35.414 | 72.240 | 57.979 | 21.318 |
| Pengestrøm i alt | 3.457 | 14.693 | 5.744 | 2.383 | 20.559 |
| Nøgletal | | | | | |
| Overskudsgrad * | 12,4 | 6,9 | 9,5 | 2,1 | 4,9 |
| Afkast af den investerede kapital * | 5,7 | 3,2 | 4,9 | 1,2 | 2,3 |
| Bruttomargin * | 40,3 | 36,0 | 34,2 | 35,3 | 32,4 |
| Soliditetsgrad | 59,2 | 65,1 | 67,0 | 75,0 | 80,0 |
| Egenkapitalforrentning | 1,4 | 1,8 | 1,4 | 1,8 | 1,7 |
| Gennemsnitligt antal fuldtids- | | | | | |
| beskæftigede | 31 | 32 | 30 | 29 | 30 |

* Nettoomsætning og nøgletal er præsenteret ekskl. værdien af indregnet opkrævningsret vedrørende udskudt skat

** I 2014 er der foretaget kapitalforhøjelse ved indskud af ejerandele på 3,55 % i BIOFOS Holding A/S.

Aktiekapitalen er forhøjet med nom. 17.750 t.kr., som sammen med overkurs på 90.194 t.kr. har forøget egenkapitalen med 107.944 t.kr.

Nøgletallene er beregnet i overensstemmelse med Finansforeningens anbefalinger.

De i hoved- og nøgletalsoversigten anførte nøgletal er beregnet således:

| | |
|-----------------------------------|---|
| Overskudsgrad | $\frac{\text{Resultat af primær drift (EBIT)} \times 100}{\text{Nettoomsætning}}$ |
| Afkast af den investerede kapital | $\frac{\text{Resultat af primær drift} \times 100}{\text{Gennemsnitlig investeret kapital}}$ |
| Investeret kapital | Driftsmæssige immaterielle og materielle anlægsaktiver samt nettoarbejdskapital |
| Bruttomargin | $\frac{\text{Bruttoresultat} \times 100}{\text{Nettoomsætning}}$ |
| Soliditetsgrad | $\frac{\text{Egenkapital} \times 100}{\text{Aktiver}}$ |
| Egenkapitalandel | $\frac{\text{Egenkapital ekskl. minoritetsinteresser, ultimo} \times 100}{\text{Passiver i alt, ultimo}}$ |
| Resultat til analyseformål | Ordinært resultat efter skat med fradrag af minoritetsinteressers andel heraf |
| Egenkapitalforrentning | $\frac{\text{Resultat til analyseformål} \times 100}{\text{Gennemsnitlig egenkapital ekskl. minoritetsinteresser}}$ |

Ledelsesberetning

Beretning

Koncernens væsentligste aktiviteter

Koncernens hovedaktiviteter omfatter produktion og distribution af drikkevand, afledning og transport af spildevand, distribution af varme, transport og behandling af affald samt serviceaktiviteter i forbindelse hermed. Indtægtsgrundlaget for koncernens forsyningselskaber er baseret på brugerbetaling. Taksterne fastsættes årligt efter principperne i henholdsvis vandsektorloven, varmforsyningsloven og affaldsbekendtgørelsen. Nedenfor fremgår hovedaktiviteterne på selskabsniveau.

Glostrup Forsyning A/S (Holding)

Glostrup Forsyning A/S' formål er at eje aktier i datterselskaberne. Glostrup Forsyning A/S har 100 % ejerskab af aktierne i Glostrup Vand A/S, Glostrup Spildevand A/S, Glostrup Varme A/S, Glostrup Affald A/S og Glostrup Service A/S. Glostrup Forsyning A/S ejer desuden 3,55 % af BIOFOS A/S, som forestår rensning af spildevand i Hovedstadsområdet. Der er ingen aktiviteter i selskabet ud over ejerskabet af aktierne.

Glostrup Vand A/S

Glostrup Vand A/S producerer og distribuerer drikkevand til forbrugere i Glostrup Kommune. I 2017 leverede Glostrup Vand A/S 1,33 mio. kubikmeter drikkevand til sine kunder, heraf er 90 % indvundet fra egne drikkevandsboringer i Glostrup. Resten er leveret af HOFOR København A/S.

Glostrup Spildevand A/S

Glostrup Spildevand A/S håndterer afledning af regnvand og spildevand i Glostrup Kommune. Selskabet har ca. 175 km hovedledning og afleder ca. 1,35 mio. kubikmeter spildevand om året til BIOFOS A/S.

Glostrup Varme A/S

Glostrup Varme A/S leverer fjernvarme i Glostrup Kommune. Selskabet forsyner ca. 630 fjernvarmekunder, heraf er 20 nye kunder, som er blevet tilsluttet i 2017. Fjernvarmen leveres hovedsageligt af VEKS I/S (Vestegnens Kraftvarme Selskab) og består primært af overskudsvarme fra affaldsforbrænding og energiproduktion.

Glostrup Affald A/S

Glostrup Affald A/S har ansvaret for driften af Glostrup Kommunes affaldsordninger og servicere ugentligt ca. 22.500 borgere i Glostrup Kommune med indsamling af dagrenovation, emballage, stor-skrald og haveaffald. Årligt bliver der indsamlet næsten 9.000 tons affald hos husstandene i Glostrup Kommune.

Ud over indsamling af affald hos selskabets kunder driver Glostrup Affald A/S Genbrugsstationen på Paul Bergsøes Vej. Her blev der i 2017 afleveret ca. 11.500 tons affald. Genbrugsstationen servicere borgere og erhvervsdrivende i Glostrup og omegn sammen med de øvrige kommuner og forsyninger i I/S Vestforbrændings opland.

Glostrup Service A/S

Glostrup Service A/S har til formål at drive virksomhed knyttet til levering af administrations- og driftsydelser i forsyningskoncernen Glostrup Forsyning A/S.

Selskabet varetager således administrations- og driftsydelser for de øvrige selskaber i koncernen Glostrup Forsyning A/S. Selskabet varetager desuden rottebekæmpelse for Glostrup Kommune.

Ledelsesberetning

Beretning - fortsat

Udviklingen i aktiviteter og økonomiske forhold

Koncernens omsætning udgør 215.033 t.kr., og resultatet udviser et overskud efter skat på 7.469 t.kr. Egenkapital udgør pr. 31. december 2017 i alt 547.577 kr. Resultatet for 2017 er således bedre end forventet, men på niveau med tidligere år. Ledelsen anser årets resultat for tilfredsstillende.

Overdækningen i Glostrup Affald A/S er steget fra 1,1 mio. kr. i 2016 til 3,7 mio. kr. ultimo 2017. Overdækningen for 2017 er højere end forventet, hvilket bl.a. skyldes højere genbrugsværdier og lavere behandlerafgift end forventet. Overdækningen er indregnet i taksterne for 2018 og 2019 med 50 % af overdækningen pr. år.

Glostrup Spildevand A/S, Glostrup Vand A/S og Glostrup Varme A/S har i 2015 påbegyndt forberedelsen af ledningsomlægninger som følge af etablering af Letbanen langs Ringvejen og har ultimo 2016 genoptaget projektet og har i 2017 arbejdet frem imod, at de første anlægsarbejder kan igangsættes i 2. halvår 2018. Selskaberne vil i de kommende år foretage massive ledningsomlægninger som følge af Letbanen. Samlet forventes investeringerne at beløbe sig til 140 mio. kr.

Glostrup Varme A/S' underdækning er ultimo 2017 er 742 t.kr. og dermed gået fra en stor overdækning til en mindre underdækning.

Investeringer

Koncernen har i 2017 afsluttet og idriftsat investeringer for 43.563 t.kr., der fordeles således:

| | t.kr. |
|-------------------------|--------|
| Glostrup Vand A/S | 19.751 |
| Glostrup Spildevand A/S | 5.773 |
| Glostrup Varme A/S | 17.503 |
| Glostrup Affald A/S | 39 |
| Glostrup Service A/S | 498 |
| | 43.563 |

Forventninger til fremtiden

Glostrup Forsyning A/S forventer i 2018 et samlet overskud i størrelsen af 8,6 mio. kr. efter skat.

Usædvanlige forhold, som har påvirket årsregnskabet

Glostrup Vand A/S og Glostrup Spildevand A/S

Glostrup Vand A/S og Glostrup Spildevand A/S har modtaget en afgørelse fra SKAT, hvor SKAT afviser de af selskaberne anvendte myndighedsfastsatte standardpriser som udtryk for anlægsaktivernes skattemæssige indgangsværdier. SKAT har lagt til grund, at de skattemæssige indgangsværdier skal beregnes skønsmæssigt ud fra en tillempet DCF-model. Principperne herfor har SKAT beskrevet i en vejledning offentliggjort den 10. juni 2011. Det er SKATs vurdering, at de skattemæssige indgangsværdier på anlægsaktiverne er betydeligt lavere end de myndighedsfastsatte standardpriser. Selskaberne, samt branchen i øvrigt, var uenige i SKATs afgørelser, hvorfor disse blev påklaget til Landsskatteretten.

Landsskatteretten har i kendelser af 26. juni 2014 afsagt de første afgørelser vedrørende problemstillingen, og disse er i overvejende grad faldet ud til SKATs fordel. Afgørelserne blev anket, idet branchen var af den opfattelse, at de ikke er i overensstemmelse med lovens ordlyd samt intentionerne med vandsektorloven.

Ledelsesberetning

Beretning - fortsat

Usædvanlige forhold, som har påvirket årsregnskabet - fortsat

Sagen blev af branchen indbragt for de civile domstole ved to pilotsager i Landsretten. Østre Landsret afsagde den 16. januar 2018 domme i de to pilotsager. Østre Landsret gav med dissens SKAT medhold og godkendte hermed, at SKAT kunne foretage et skøn over de skattemæssige indgangsværdier. Der har hidtil ikke været indregnet udskudt skat vedrørende de materielle anlægsaktiver ved stiftelsen, som er anfægtet af SKAT, henset til den betydelige usikkerhed der har været omkring de skattemæssige indgangsværdier, jf. ovenstående sager. Som følge af dommene i Østre Landsret ser selskaberne og koncernen sig nu nødsaget til at indregne en udskudt skat baseret på de af SKAT opgjorte værdier af selskabernes anlægsaktiver ved stiftelsen.

Betalte selskabsskatter anses i henhold til indtægtsreguleringen for vandselskaber (bekendtgørelse om økonomiske rammer for vandselskaber, § 23, stk. 4, nr. 4 og 5) som en omkostning, der justerer selskabets økonomiske ramme og dermed kan tillægges vandselskabets takster krone for krone. Den udskudte skat i et vandselskab svarer til en forventet skattebetaling på sigt og udgør dermed efter ledelsens opfattelse en opkrævningsret hos selskabets forbrugere på en tilsvarende størrelse. Opkrævningsretten har ikke tidligere været indregnet i selskabets årsregnskab. Med de væsentlige justeringer til den udskudte skat, der er indregnet i årsregnskabet, finder ledelsen, at det giver et mere retvisende billede af selskabets årsregnskab og dermed selskabets finansielle stilling at indregne opkrævningsretten i årsregnskabet. Hvis opkrævningsretten ikke blev indregnet i årsregnskabet, ville selskabets egenkapital blive væsentligt formindsket, svarende til den udskudte skat baseret på de af SKAT opgjorte værdier af selskabets anlægsaktiver ved stiftelsen, hvilket efter ledelsens opfattelse ikke er retvisende, idet selskabsskat kan opkræves hos forbrugerne krone for krone. Indregning af opkrævningsretten er et ændret regnskabsmæssigt skøn, som har medført en forøgelse af nettoomsætningen for 2017 med 67.064 t.kr.

Der henvises til note 2 i koncernregnskabet.

Glostrup Varme A/S

Opgørelsen af skat i selskabets årsregnskab har til og med 2014 været baseret på selskabets vurdering af skattemæssige indgangsværdier på de materielle anlægsaktiver, svarende til de reguleringsmæssige værdier efter Varmeforsyningsloven. Disse værdier ligger over de regnskabsmæssige værdier.

Selskabet har modtaget en afgørelse fra SKAT, hvor SKAT afviser anvendelse af de reguleringsmæssige værdier som udtryk for anlægsaktivernes skattemæssige indgangsværdier. SKAT har ved afgørelsen anvendt den samme indkomstbaserede værdiansættelsesmodel (DCF-model), som SKAT har anvendt i relation til vandsektoren. Principperne herfor har SKAT beskrevet i en vejledning offentliggjort den 10. juni 2011. Det er SKATs vurdering, at de skattemæssige indgangsværdier på anlægsaktiverne er betydeligt lavere end de reguleringsmæssige værdier. Selskabet var uenig i SKATs afgørelse, hvorfor denne er påklaget til Landsskatteretten. Selskabet er bekendt med, at SKAT har truffet lignende afgørelser over for andre varmeselskaber, og at disse også har påklaget SKATs afgørelser.

Landsskatteretten har i kendelser af 26. juni 2014 afsagt de første afgørelser vedrørende problemstillingen, i relation til Vandsektoren, og disse er i overvejende grad faldet ud til SKATs fordel. Afgørelserne blev anket, idet branchen var af den opfattelse, at de ikke er i overensstemmelse med lovens ordlyd samt intentionerne med vandsektorloven.

Sagen blev af vandsektoren indbragt for de civile domstole ved to pilotsager i Landsretten. Østre Landsret afsagde den 16. januar 2018 domme i de to pilotsager. Østre Landsret gav med dissens SKAT medhold og godkendte hermed, at SKAT kunne foretage et skøn over de skattemæssige indgangsværdier. Der har hidtil ikke været indregnet udskudt skat vedrørende de materielle anlægsaktiver ved stiftelsen, som er anfægtet af SKAT, henset til den betydelige usikkerhed der har været omkring de skattemæssige indgangsværdier, jf. ovenstående sager. Som følge af dommene i Østre Landsret ser selskabet og koncernen sig nu nødsaget til at indregne en udskudt skat baseret på de af SKAT opgjorte værdier af selskabets anlægsaktiver ved stiftelsen.

Vandsektoren har valgt at anke de to pilotsager til Højesteret. Såfremt branchen vinder sagerne i Højesteret, kan det betyde en reduktion af den nu indregnede udskudte skat.

Ledelsesberetning

Beretning - fortsat

Usædvanlige forhold, som har påvirket årsregnskabet - fortsat

Der er således usikkerhed knyttet til den endelige opgørelse af udskudt skat af anlægsaktiver. Ændringer til den indregnede udskudte skat vil have en tilsvarende beløbsmæssig effekt på værdien af indregnede tidsmæssige forskelle i forbrugerbetalingen.

Landsskatteretten har udsat sagsbehandlingen af alle klager vedrørende SKATs ansættelsesændringer i forhold til vand- og varmeselskaber, herunder Glostrup Varme A/S, indtil der foreligger en endelig og upåanket domstolsafgørelse. Det vides således ikke, hvornår Landsskatteretten kan forventes at påbegynde en realitetsbehandling af Glostrup Varme A/S' klage.

Betalte selskabsskatter kan i henhold til Energitilsynets praksis indregnes i varmeprisen i overensstemmelse med varmeselskabslovens definition af nødvendige omkostninger og tillægges varmeselskabets takster krone for krone.

Tidsmæssige forskelle mellem indregning i varmeprisen og i årsrapporten udtrykker således enten en udskudt eller fremskudt betaling fra forbrugerne i forhold til den regnskabsmæssige værdi, der vil udlignes over tid. Forskellene indregnes i balancen under henholdsvis tilgodehavender eller gæld.

Den udskudte skat i et varmeselskab svarer til en forventet skattebetaling på sigt og udgør dermed efter ledelsens opfattelse en tidsmæssig forskydning i betalingen hos selskabets forbrugere på en tilsvarende størrelse. Den tidsmæssige forskel knyttet til udskudt skat har ikke tidligere været indregnet i årsregnskabet. Med de væsentlige justeringer til den udskudte skat, der er indregnet i årsregnskabet, finder ledelsen, at det giver et mere retvisende billede af selskabets årsregnskab og dermed selskabets finansielle stilling at indregne den udskudte skat og den tilknyttede tidsmæssige forskel i forbrugerbetalingen i årsregnskabet. Hvis den tidsmæssige forskel i forbrugerbetalingen ikke blev indregnet i koncernregnskabet og årsregnskabet, ville koncernens og selskabets egenkapital blive væsentligt formindsket, svarende til den udskudte skat baseret på de af SKAT opgjorte værdier af selskabets anlægsaktiver ved stiftelsen, hvilket efter ledelsens opfattelse ikke er retvisende, idet selskabsskat kan opkræves hos forbrugerne krone for krone. Indregning af den tidsmæssige forskel i forbrugerbetalingen knyttet til udskudt skat er et ændret regnskabsmæssigt skøn, som isoleret set har medført en forøgelse af nettoomsætningen for 2017 med 8.920 t.kr.

Der henvises til note 2 i koncernregnskabet.

Foruden ovenstående har der ikke været usædvanlige forhold i regnskabsåret.

Usikkerhed vedrørende indregning og måling

Glostrup Vand A/S og Glostrup Spildevand A/S

Branchen har valgt at anke de to pilotsager til Højesteret. Såfremt branchen vinder sagerne i Højesteret, kan det betyde en reduktion af den nu indregnede udskudte skat. Der er således usikkerhed knyttet til den endelige opgørelse af udskudt skat af anlægsaktiver. Ændringer til den indregnede udskudte skat vil have en tilsvarende beløbsmæssig effekt på den indregnede opkrævningsret.

Der er derfor usikkerhed knyttet til dette forhold.

Der henvises til note 3 i koncernregnskabet.

Glostrup Varme A/S

Vandsektoren har valgt at anke de to pilotsager til Højesteret. Såfremt branchen vinder sagerne i Højesteret, kan det betyde en reduktion af den nu indregnede udskudte skat. Der er således usikkerhed knyttet til den endelige opgørelse af udskudt skat af anlægsaktiver. Ændringer til den indregnede udskudte skat vil have en tilsvarende beløbsmæssig effekt på den indregnede tidsmæssige forskel i forbrugerbetalingen.

Der er derfor usikkerhed knyttet til dette forhold.

Der henvises til note 3 i koncernregnskabet.

Ledelsesberetning

Beretning - fortsat

Risikoforhold

Driftsrisici

Selskabet har ingen særlige driftsrisici.

Markedsrisici

Selskabet har ingen særlige markedsrisici.

Renterisici

Da den rentebærende nettogæld i vidt omfang er fastforrentet/basisrentelån, vil moderate ændringer i renteniveauet ikke have nogen væsentlig, direkte effekt på indtjeningen.

Kreditrisici

Selskabet har ingen særlige kreditrisici

Miljøforhold

Glostrup Vand A/S - rent drikkevand, indvundet lokalt

Glostrup Forsynings overordnede målsætning er at levere rent drikkevand primært indvundet lokalt efter bæredygtige principper og til konkurrencedygtige priser. I 2014 besluttede bestyrelsen således implementering af ny vandindvindingsstrategi med det formål at øge egenproduktionen af drikkevand indvundet lokalt i Glostrup.

Glostrup Forsynings normalproduktion var i 2014 ca. 60 % af det samlede drikkevandsbehov i Glostrup med en forventet egenproduktion i 2018 på 95 % af det samlede vandbehov. De resterende 5 % leveres fra HOFOR. Den samlede produktion i 2017 er målt til 90 %.

Glostrup Vand A/S - øget drikkevandssikkerhed

Glostrup Vand A/S er certificeret efter ISO22000. ISO22000 er en standard for dokumenteret drikkevandssikkerhed (DDS). Standarden betyder, at drikkevandet i Glostrup betragtes som en fødevarer og derfor, med den certificerede ordning, skal overholde krav til kontrol og opfølgning ligesom andre fødevarerproducerende virksomheder. Det skaber øget fokus på drikkevandssikkerhed og øget tryghed for godt drikkevand for borgere i Glostrup Kommune. Glostrup Vand A/S blev senest re-certificeret november 2016.

Glostrup Spildevand A/S - fokus på klimatilpasning

Glostrup Forsynings overordnede målsætning er at levere en effektiv håndtering af regn- og spildevand, herunder at klimasikre kloaksystemet.

For at klimasikre kloaksystemet er det nødvendigt at udbygge dette og samtidig reducere antallet af fejltilslutninger, der skaber en unødigt belastning for kloaksystemet og miljøet. Siden 2011 har Glostrup Forsyning arbejdet målrettet med klimatilpasning, herunder kortlagt områder med risiko for oversvømmelser, i tæt samarbejde med Glostrup Kommune.

Klimatilpasningsindsatsen foregår dels ved at sikre bedre afledningsmuligheder til recipienterne og dels ved at tilbageholde mere regnvand for at undgå u hensigtsmæssige oversvømmelser. For at sikre bedre afledningsmuligheder samarbejder selskabet med de øvrige forsyningselskaber i området om langsigtede løsninger. Glostrup Spildevand A/S deltager på blandt andet i fællesprojekt for klimatilpasning af Harrestrup Å som er en væsentlig recipient for håndtering af regnvand fra Glostrup Kommune.

Ledelsesberetning

Beretning - fortsat

Glostrup Spildevand A/S har i samarbejde med Glostrup Kommune igangsat den første af i alt 6 konkretiseringsplaner for klimatilpasning, som skal udpege konkrete løsningsforslag, der kan imødekomme behovet for klimatilpasning i henhold til Glostrup Kommunes Klimatilpasningsplan. Glostrup Spildevand A/S har i 2017 arbejdet tæt sammen med Glostrup Kommune på at forberede, projektere og udbyde en større anlægsopgave vedr. etablering af et stort bassinvolumen i Glostrup Idrætspark. Etableringen er dog blevet udsat og bassinet forventes nu anlagt i 2019.

Glostrup Varme A/S - mere fjernvarme i Glostrup

Glostrup Forsynings overordnede målsætning er, at fjernvarme bliver den primære opvarmningsform i selskabets opland og dermed medvirkende til at nedbringe området samlede CO₂-belastning. Målsætningen er, at 60 % af varmebehovet i Glostrup Kommune er dækket af fjernvarme i 2016 mod ca. 30 % i 2011. Ved udgangen af 2016 leverede Glostrup Forsyning 59,8 % af varmebehovet, og målsætningen betragtes derfor som opnået. I 2017 har Glostrup Varme A/S arbejdet med at få flere kunder i projektområderne Hovedvejen og Ejby Industri. Projektet afsluttes ved udgangen af 2018 og dermed ophører muligheden for, at kunder i disse områder kan tilslutte sig på projektvilkår. Glostrup Varme A/S vil i 2018 tage en direkte kontakt til de ejendomme i udbygningsområdet, som endnu ikke er tilsluttet og tilbyde den sidste mulighed for tilslutning sig på projektvilkår. Ved tilslutning på projektvilkår får kunden en "all inklusive" løsning, hvor Glostrup Varme A/S ejer varmeveksleren hos kunden og kunden i 15 år betaler udbygningstillæg. Efter 2018 vil det stadig være muligt at få fjernvarme efter de almindelige leveringsbestemmelser.

Glostrup Varme A/S har i samarbejde med København Fur gennemført et projekt for udnyttelse af overskudsvarme fra køl af store lagerhaller hos København Fur. Anlægget er idriftsat i august 2017. Glostrup Varme A/S vil i 2018 se nærmere på muligheden for køb af overskudsvarme som ved København Fur. Ejby Industri forventes i den sammenhæng at være interessant, idet der her er etableret en række servercentraler, der skaber store mængder overskudsvarme, som kan anvendes i fjernvarmesystemet.

Glostrup affald A/S - øget affaldssortering i Glostrup

Det er regeringen og EU's overordnede målsætning at genanvende mere husholdningsaffald. En øget fokus på genanvendelighed af vores ressourcer kræver øget fokus på sortering både hos den enkelte kunde og på selskabets genbrugsstation. I 2016 blev affaldsordningen i Glostrup ændret, og alle borgere skal nu sortere emballagefraktionerne papir, glas, metal og plastik ud af dagrenovationen. Sammenlignet med opstartsåret 2016 har den nye emballageordningen i 2017 vist flotte resultater. For de fleste emballagefraktioner er mængderne steget væsentligt. Især plast og metal er steget med henholdsvis 87 % og 105 %. Generelt er indsamlingen af emballagefraktionerne steget med ca. 240 tons i 2017, svarende til knap 16,5 % i forhold til 2016. Fra 2016 til 2017 er dagrenovationsmængden faldet med 2,2 % i modsætning til en forventet stigning på 0,5 % ud fra nationale statistikker.

I 2017 har Glostrup Affald A/S som en af de første i landet igangsat indsamling af rent træ i storskraldsordningen. Dette betyder, at ca. 200 tons ud af en samlet storskraldsmængde på 1.000 tons er blevet indsamlet til genanvendelse, hvilket er både godt for miljøet og en god forretning. Flere af vores nabo-kommuner vil nu forsøge det samme.

Begivenheder efter regnskabets afslutning

Der er ikke efter statusdagen indtrådt yderligere begivenheder af væsentlig betydning for regnskabet.

Koncern- og årsregnskab 1. januar - 31. december

Resultatopgørelse

| Note | t.kr. | Koncern | | Moderselskab | |
|------|---|---------|---------|--------------|-------|
| | | 2017 | 2016 | 2017 | 2016 |
| | Nettoomsætning | 147.969 | 143.691 | 0 | 0 |
| | Nettoomsætning - opkrævningsret | | | 0 | 0 |
| | vedrørende udskudt skat | 67.064 | 0 | | |
| | Produktionsomkostninger | -88.362 | -91.919 | 0 | 0 |
| | Bruttoresultat | 126.671 | 51.772 | 0 | 0 |
| | Distributionsomkostninger | -29.721 | -29.420 | 0 | 0 |
| | Administrationsomkostninger | -11.420 | -12.468 | -1 | 0 |
| | Resultat af ordinær primær drift | 85.530 | 9.884 | -1 | 0 |
| | Andre driftsindtægter | 942 | 884 | 0 | 0 |
| | Andre driftsomkostninger | -1.317 | -1.093 | 0 | 0 |
| | Resultat af primær drift | 85.155 | 9.675 | -1 | 0 |
| | Andel af resultat i datterselskaber | | | | |
| 4 | efter skat | 0 | 0 | 7.470 | 9.235 |
| 5 | Finansielle indtægter | 0 | 25 | 0 | 0 |
| 6 | Finansielle omkostninger | -4.263 | -2.592 | 0 | 0 |
| | Ordinært resultat før skat | 80.892 | 7.108 | 7.469 | 9.235 |
| 7 | Skat af ordinært resultat | -14.881 | 2.127 | 0 | 0 |
| 7 | Skat af opkrævningsret | -58.542 | 0 | 0 | 0 |
| | Årets resultat | 7.469 | 9.235 | 7.469 | 9.235 |

Koncern- og årsregnskab 1. januar - 31. december

Balance

| Note | t.kr. | Koncern | | Moderselskab | |
|------|-----------------------------------|----------------------|----------------|----------------|----------------|
| | | 2017 | 2016 | 2017 | 2016 |
| | | | | | |
| | | AKTIVER | | | |
| | | Anlægsaktiver | | | |
| 8 | Immaterielle anlægsaktiver | | | | |
| | Takstrettighed (pensionsaktiv) | 1.548 | 2.198 | 0 | 0 |
| | Software | 424 | 706 | 0 | 0 |
| | | <u>1.972</u> | <u>2.904</u> | <u>0</u> | <u>0</u> |
| 9 | Materielle anlægsaktiver | | | | |
| | Grunde og bygninger | 21.713 | 22.584 | 0 | 0 |
| | Produktionsanlæg | 29.142 | 12.485 | 0 | 0 |
| | Distributionsanlæg | 580.328 | 573.209 | 0 | 0 |
| | Andre anlæg, driftsmateriel m.v. | 2.221 | 2.218 | 0 | 0 |
| | Igangværende investeringer | 33.451 | 26.999 | 0 | 0 |
| | | <u>666.855</u> | <u>637.495</u> | <u>0</u> | <u>0</u> |
| | Finansielle anlægsaktiver | | | | |
| 4 | Kapitalandele i datterselskaber | 0 | 0 | 439.632 | 432.162 |
| 10 | Lovbestemt opkrævningsret | 67.064 | 0 | 0 | 0 |
| 11 | Andre kapitalandele | 107.944 | 107.944 | 107.944 | 107.944 |
| | | <u>175.008</u> | <u>107.944</u> | <u>547.576</u> | <u>540.106</u> |
| | Anlægsaktiver i alt | <u>843.835</u> | <u>748.343</u> | <u>547.576</u> | <u>540.106</u> |
| | Omsætningsaktiver | | | | |
| | Varebeholdninger | | | | |
| | Varebeholdninger | 1.676 | 1.898 | 0 | 0 |
| | | <u>1.676</u> | <u>1.898</u> | <u>0</u> | <u>0</u> |
| | Tilgodehavender | | | | |
| | Tilgodehavender fra salg | 5.866 | 1.448 | 0 | 0 |
| 12 | Reguleringsmæssig underdækning | 1.904 | 9.228 | 0 | 0 |
| | Tilgodehavende selskabsskat | 4.541 | 3.528 | 4.541 | 4.280 |
| | Andre tilgodehavender | 5.304 | 6.871 | 0 | 0 |
| | Periodeafgrænsningsposter | 1.736 | 2.103 | 0 | 0 |
| | | <u>19.351</u> | <u>23.178</u> | <u>4.541</u> | <u>4.280</u> |
| | Likvide beholdninger | <u>60.366</u> | <u>56.909</u> | <u>1</u> | <u>3</u> |
| | Omsætningsaktiver i alt | <u>81.393</u> | <u>81.986</u> | <u>4.542</u> | <u>4.283</u> |
| | AKTIVER I ALT | <u>925.228</u> | <u>830.329</u> | <u>552.118</u> | <u>544.389</u> |

Koncern- og årsregnskab 1. januar - 31. december

Balance

| Note | t.kr. | Koncern | | Moderselskab | |
|------|--|----------------|----------------|----------------|----------------|
| | | 2017 | 2016 | 2017 | 2016 |
| | PASSIVER | | | | |
| | Egenkapital | | | | |
| | Aktiekapital | 27.750 | 27.750 | 27.750 | 27.750 |
| | Nettoopskrivning efter indre værdis metode | 0 | 0 | 26.032 | 18.562 |
| | Overført resultat | 519.827 | 512.358 | 493.795 | 493.796 |
| | Egenkapital i alt | 547.577 | 540.108 | 547.577 | 540.108 |
| | Hensatte forpligtelser | | | | |
| | Tjenestemandspension | 2.183 | 2.733 | 0 | 0 |
| | Udskudt skat | 75.984 | 2.561 | 0 | 0 |
| | Hensatte forpligtelser i alt | 78.167 | 5.294 | 0 | 0 |
| | Gældsforpligtelser | | | | |
| | Langfristede gældsforpligtelser | | | | |
| 13 | Tidsmæssige forskelle (varme) | 39.366 | 36.247 | 0 | 0 |
| 14 | KommuneKredit | 214.385 | 193.814 | 0 | 0 |
| | | 253.751 | 230.061 | 0 | 0 |
| | Gældsforpligtelser | | | | |
| | Kortfristede gældsforpligtelser | | | | |
| 14 | Kortfristet del af langfristede gældsforpligtelser | 6.876 | 6.109 | 0 | 0 |
| | KommuneKredit (byggeKredit) | 0 | 5.598 | 0 | 0 |
| | Leverandørgæld | 16.209 | 19.825 | 0 | 0 |
| | Gæld til tilknyttede virksomheder | 0 | 0 | 4.541 | 0 |
| | Modtagne forudbetalinger | 750 | 0 | 0 | 0 |
| 12 | Reguleringsmæssig overdækning | 7.073 | 8.865 | 0 | 0 |
| | Skyldig selskabsskat | 0 | 0 | 0 | 4.281 |
| | Anden gæld | 14.825 | 14.469 | 0 | 0 |
| | | 45.733 | 54.866 | 4.541 | 4.281 |
| | Gældsforpligtelser i alt | 299.484 | 284.927 | 4.541 | 4.281 |
| | PASSIVER I ALT | 925.228 | 830.329 | 552.118 | 544.389 |

- 1 Anvendt regnskabspraksis
- 2 Særlige poster
- 3 Usikkerhed vedrørende indregning og måling
- 15 Medarbejderforhold
- 16 Resultatdisponering
- 17 Kontraktlige forpligtelser og eventualposter m.v.
- 18 Pantsætninger og sikkerhedsstillelser
- 19 Nærtstående parter

Koncern- og årsregnskab 1. januar - 31. december

Egenkapitaloppgørelse

| t.kr. | Koncern | | |
|--------------------------------------|---------------|-------------------|----------------|
| | Aktiekapital | Overført resultat | I alt |
| Egenkapital 1. januar 2016 | 27.750 | 503.123 | 530.873 |
| Overført via resultatdisponering | 0 | 9.235 | 9.235 |
| Egenkapital 1. januar 2017 | 27.750 | 512.358 | 540.108 |
| Overført, jf. resultatdisponering | 0 | 7.469 | 7.469 |
| Egenkapital 31. december 2017 | 27.750 | 519.827 | 547.577 |

| t.kr. | Morderselskab | | | |
|--------------------------------------|---------------|---|-------------------|----------------|
| | Aktiekapital | Nettoop-skrivning efter den indre værdis metode | Overført resultat | I alt |
| Egenkapital 1. januar 2016 | 27.750 | 9.327 | 493.796 | 530.873 |
| Overført via resultatdisponering | 0 | 9.235 | 0 | 9.235 |
| Egenkapital 1. januar 2017 | 27.750 | 18.562 | 493.796 | 540.108 |
| Overført, jf. resultatdisponering | 0 | 7.470 | -1 | 7.469 |
| Egenkapital 31. december 2017 | 27.750 | 26.032 | 493.795 | 547.577 |

De seneste 5 års ændringer af aktiekapitalen specificeres således:

| t.kr. | 2017 | 2016 | 2015 | 2014 | 2013 |
|----------------------|---------------|---------------|---------------|---------------|---------------|
| Saldo 1. januar 2016 | 27.750 | 27.750 | 27.750 | 10.000 | 10.000 |
| Kapitalforhøjelse | 0 | 0 | 0 | 17.750 | 0 |
| | 27.750 | 27.750 | 27.750 | 27.750 | 10.000 |

Aktiekapitalen er fordelt således:

| | 2017 |
|------------------------------|---------------|
| 27.750 aktier a nom. 1 t.kr. | 27.750 |
| | 27.750 |

Ingen aktier er tillagt særlige rettigheder.

Koncern- og årsregnskab 1. januar - 31. december

Pengestrømsopgørelse

| Note | t.kr. | Koncern | |
|------|---|----------------|----------------|
| | | 2017 | 2016 |
| | Årets resultat | 7.469 | 9.235 |
| 20 | Reguleringer | 42.315 | 27.925 |
| 21 | Ændring i driftskapital | -11.378 | 306 |
| | Pengestrøm fra primær drift før finansielle poster | 38.406 | 37.466 |
| | Renteindtægter, modtaget | 0 | 25 |
| | Renteomkostninger, betalt | -4.263 | -2.592 |
| | Pengestrøm fra ordinær drift | 34.143 | 34.899 |
| | Betalt acontoskat | -2.119 | -1.106 |
| | Pengestrøm fra driftsaktivitet | 32.024 | 33.793 |
| | Køb af materielle anlægsaktiver | -50.015 | -53.667 |
| | Køb af immaterielle anlægsaktiver | 0 | -847 |
| | Salg af anlægsaktiver | 40 | 0 |
| | Pengestrøm til investeringsaktivitet | -49.975 | -54.514 |
| | Fremmedfinansiering: | | |
| | Afdrag på langfristede gældsforpligtelser | -6.545 | -65.244 |
| | Bogført kurstab | 0 | 0 |
| | Provenu ved optagelse af langfristet lån | 27.953 | 100.658 |
| | Pengestrøm fra finansieringsaktivitet | 21.408 | 35.414 |
| | Årets pengestrøm | 3.457 | 14.693 |
| | Likvider, primo | 56.909 | 42.216 |
| | Likvider, ultimo | 60.366 | 56.909 |

Pengestrømsopgørelsen kan ikke direkte udledes af koncernregnskabet's øvrige bestanddele.

Koncern- og årsregnskab 1. januar - 31. december

Noter

1 Anvendt regnskabspraksis

Årsrapporten for Glostrup Forsyning A/S for perioden 1. januar - 31. december 2017 er aflagt i overensstemmelse med årsregnskabslovens bestemmelser for mellemstore klasse C-virksomheder.

Årsregnskabet er aflagt efter samme regnskabspraksis som sidste år.

Koncernregnskabet

Koncernregnskabet omfatter moderselskabet Glostrup Forsyning A/S og datterselskaber, hvori Glostrup Forsyning A/S direkte eller indirekte besidder mere end 50 % af stemmerettighederne eller på anden måde har bestemmende indflydelse.

Koncernregnskabet er udarbejdet som et sammendrag af moderselskabets og de enkelte datterselskabers regnskaber opgjort efter koncernens regnskabspraksis, elimineret for koncerninterne indtægter og omkostninger, aktiebesiddelser, interne mellemværender og udbytter samt fortjenester ved transaktioner mellem de konsoliderede selskaber.

I koncernregnskabet indregnes datterselskabernes regnskabsposter 100 %. Minoritetsinteressernes andel af årets resultat og af egenkapitalen i datterselskaberne, der ikke ejes 100 %, indgår som en del af koncernens resultat henholdsvis egenkapital, men præsenteres separat.

Resultatopgørelsen

Nettoomsætning

Nettoomsætningen indeholder salg, distribution og behandling af vand, spildevand, varme og affald og faste bidrag samt de tilslutningsbidrag, der er henført til året og indregnes i resultatopgørelsen i takt med levering. Nettoomsætningen indregnes ekskl. moms og afgifter opkrævet på vegne af tredjepart.

Nettoomsætningen reguleres med en eventuel over-/underdækning, årets regulering af tidsmæssige forskelle i forbrugerbetalingen samt regulering af opkrævningsretten vedrørende udskudt skat.

Produktionsomkostninger

Posten indeholder alle omkostninger vedrørende indvinding, køb og behandling af drikkevand, spildevand, varme og affald, herunder personaleomkostninger, afskrivninger på produktionsanlæg, lokaleomkostninger, miljø og udvikling m.v.

Distributionsomkostninger

Distributionsomkostninger omfatter alle omkostninger, som kan henføres til distribution af vand, varme, affald og spildevand. Under regnskabsposten hører endvidere reparation og vedligeholdelse af ledningsnet, ledningsregistrering, personaleomkostninger og afskrivning på distributionsaktiver. Omkostningerne ved aflæsning af forbrugsmålere betragtes som en distributionsomkostning.

Administrationsomkostninger

Posten omfatter omkostninger til administrative funktioner, herunder omkostninger til det administrative personale, kundeadministration og information, administrativ it, revision, kontorhold, inkassobehandling og tab på kunder.

Andre driftsindtægter og driftsomkostninger

Andre driftsindtægter og driftsomkostninger indeholder regnskabsposter af sekundær karakter i forhold til selskabernes hovedaktivitet.

Koncern- og årsregnskab 1. januar - 31. december

Noter

1 Anvendt regnskabspraksis (fortsat)

Resultat af kapitalandele i datterselskaber

I moderselskabets resultatopgørelse indregnes den forholdsmæssige andel af de enkelte datterselskabers resultat efter skat efter fuld eliminering af intern avance/tab.

Finansielle indtægter og omkostninger

Finansielle indtægter og omkostninger indeholder renter og amortisering af finansielle aktiver og forpligtelser, garantiprovision samt tillæg og godtgørelse under acontoskatteordningen m.v.

Skat af årets resultat

Koncernen er omfattet af de danske regler om tvungen national sambeskatning af Glostrup Forsyning-koncernens selskaber. Selskaber indgår i sambeskatningen fra det tidspunkt, hvor de indgår i konsolideringen i koncernregnskabet og frem til det tidspunkt, hvor de udgår fra konsolideringen. Glostrup Forsyning A/S er administrationselskab for sambeskatningen og afregner som følge heraf alle betalinger af selskabsskat med skattemyndighederne.

Den aktuelle danske selskabsskat fordeles ved afregning af sambeskatningsbidrag mellem de sambeskattede selskaber i forhold til disses skattepligtige indkomster. I tilknytning hertil modtager selskaber med skattemæssigt underskud sambeskatningsbidrag fra selskaber, der har kunnet anvende dette underskud til nedsættelse af eget skattemæssigt overskud.

Årets skat, som består af årets aktuelle skat, reguleringer vedrørende tidligere år og forskydning i udskudt skat - herunder som følge af ændring i skattesats - indregnes i resultatopgørelsen med den del, der kan henføres til årets resultat.

Balancen

Immaterielle anlægsaktiver

Takstrettigheder (pensionsaktiv)

Amortiseringen af de historiske tjenestemandspensioner indregnes i taksterne over for selskabets kunder.

Amortiseringen sker under hensyntagen til en fornuftig udvikling i taksterne, men samtidig således at amortiseringen ikke strækker sig over en relativ lang periode. Selskabet har således valgt at indregne takstrettigheder over 10 år. Det årlige amortiseringsbeløb indgår under administrationsomkostninger.

Takstrettigheden er klassificeret som et immaterielt anlægsaktiv som følge af, at retten har en fremtidig nytteværdi for selskabet.

Denne ret modsvarer pensionsforpligtelsen, som selskabet har over for Glostrup Kommune, vedrørende tjenestemænd, som har været tilknyttet forsyningsaktiviteten, indtil selskabet blev stiftet i 2010. En andel af pensionsforpligtelsen afregnes årligt til Glostrup Kommune i takt med, at pensionen udbetales.

Software

Software måles ved første indregning til kostpris.

Software måles efterfølgende til kostpris med fradrag af akkumulerede afskrivninger. Software afskrives lineært over den vurderede økonomiske brugstid, der er vurderet til 3 år.

Koncern- og årsregnskab 1. januar - 31. december

Noter

1 Anvendt regnskabspraksis (fortsat)

Fortjeneste og tab ved afhændelse af immaterielle aktiver opgøres som forskellen mellem salgspris med fradrag af salgsomkostninger og den regnskabsmæssige værdi på salgstidspunktet. Fortjeneste eller tab indregnes i resultatopgørelsen under andre driftsindtægter henholdsvis andre driftsomkostninger.

Materielle anlægsaktiver

Materielle anlægsaktiver måles ved første indregning til kostpris.

Andre anlæg, driftsmateriel mv. måles efterfølgende til kostpris med fradrag af akkumulerede af- og nedskrivninger.

Afskrivningsgrundlaget opgøres under hensyntagen til aktivets restværdi efter afsluttet brugstid og reduceres med eventuelle nedskrivninger. Afskrivningsperioden og restværdien fastsættes på anskaffelsestidspunktet og revurderes årligt. Overstiger restværdien aktivets regnskabsmæssige værdi, ophører afskrivning.

Ved ændring i afskrivningsperioden eller restværdien indregnes virkningen for afskrivninger fremadrettet som en ændring i regnskabsmæssigt skøn.

Kostprisen omfatter anskaffelsesprisen og omkostninger direkte tilknyttet anskaffelsen indtil det tidspunkt, hvor aktivet er klar til brug. For egne fremstillede aktiver omfatter kostprisen direkte og indirekte omkostninger til materialer, komponenter og underleverandører.

Renteomkostninger på lån til finansiering af fremstilling af materielle anlægsaktiver, og som vedrører fremstillingsperioden, indregnes i kostprisen. Alle øvrige låneomkostninger indregnes i resultatopgørelsen.

Kostprisen på et samlet aktiv opdeles i separate bestanddele, der afskrives hver for sig, hvis brugs-tiden på de enkelte bestanddele er forskellige.

Der foretages lineære afskrivninger over den forventede brugstid, baseret på følgende vurdering af akti- vernes forventede brugstider:

| | |
|-------------------------------|----------|
| Bygninger | 10-75 år |
| Produktionsanlæg | 5-75 år |
| Distributionsanlæg | 5-75 år |
| Andre anlæg, driftsmidler mv. | 3-10 år |

Grunde afskrives ikke.

Anlæg under udførelse udgøres af anlæg, der på balancedagen endnu ikke er klar til at blive taget i brug. Anlæg under udførelse afskrives ikke.

Fortjeneste og tab ved afhændelse af materielle aktiver opgøres som forskellen mellem salgsprisen med fradrag af salgsomkostninger og den regnskabsmæssige værdi på salgstidspunktet. Fortjeneste eller tab indregnes i resultatopgørelsen under andre driftsindtægter henholdsvis andre driftsomkostninger.

Koncern- og årsregnskab 1. januar - 31. december

Noter

1 Anvendt regnskabspraksis (fortsat)

Finansielle anlægsaktiver

Kapitalandele i datterselskaber

Kapitalandele i datterselskaber måles efter den indre værdis metode.

Kapitalandele i datterselskaber måles til den forholdsmæssige andel af selskabernes indre værdi opgjort efter koncernens regnskabspraksis med fradrag eller tillæg af urealiserede koncerninterne avancer og tab og med tillæg eller fradrag af resterende værdi af positiv eller negativ goodwill opgjort efter overtalgelsesmetoden.

Kapitalandele i datterselskaber med regnskabsmæssige negative indre værdier måles til 0 kr., og et eventuelt tilgodehavende hos disse selskaber nedskrives i det omfang, tilgodehavendet er uerholdeligt. I det omfang moderselskabet har en retlig eller faktisk forpligtelse til at dække en underbalance, der overstiger tilgodehavendet, indregnes det resterende beløb under hensatte forpligtelser.

Nettoopskrivning af kapitalandele i datterselskaber vises som reserve for nettoopskrivning efter den indre værdis metode i egenkapitalen i det omfang, den regnskabsmæssige værdi overstiger kostprisen.

Lovbestemt opkrævningsret

Lovbestemt opkrævningsret måles til kostpris eller en lavere nettorealiseringsværdi.

Betalte selskabsskatter anses i henhold til indtægtsreguleringen for vandselskaber (bekendtgørelse om økonomiske rammer for vandselskaber, § 23, stk. 4, nr. 4 og 5) som en omkostning, der justerer selskabets økonomiske ramme og dermed kan tillægges vandselskabets takster krone for krone. Den udskudte skat svarer til en forventet skattebetaling på sigt og dermed til en opkrævningsret hos selskabets brugere på en tilsvarende størrelse.

Andre værdipapirer og kapitalandele

Andre værdipapirer og kapitalandele måles til balancedagens amortiserede kostpris (holde til udløb). Værdireguleringer indregnes i resultatopgørelsen under finansielle poster.

Værdiforringelse af anlægsaktiver

Den regnskabsmæssige værdi af immaterielle, materielle og finansielle anlægsaktiver vurderes årligt for indikationer på værdiforringelse, ud over det som udtrykkes ved afskrivning.

Foreligger der indikationer på værdiforringelse, foretages nedskrivningstest af hvert enkelt aktiv henholdsvis gruppe af aktiver. Der foretages nedskrivning til genindvindingsværdien, hvis denne er lavere end den regnskabsmæssige værdi.

Nedskrivningstesten for vand-, affald- og varmeselskaber foretages på basis af de særlige forhold, der gælder for selskaberne, herunder at selskaberne er "non-profit" og derfor ikke opererer med et afkastkrav til ejerne, samt de særlige forhold der gælder for reguleringen af indtægter for vand-, affald- og varmeselskaber.

Det er alene indikationer på værdiforringelse, der relaterer sig til begivenheder indtrådt efter aktivernes anskaffelse, som udløser nedskrivningstest.

Koncern- og årsregnskab 1. januar - 31. december

Noter

1 Anvendt regnskabspraksis (fortsat)

Varebeholdninger

Varebeholdninger måles til kostpris. Er nettorealiseringsværdien lavere end kostprisen, nedskrives til denne lavere værdi.

Kostpris for varebeholdninger omfatter anskaffelsespris med tillæg af hjemtagelsesomkostninger.

Nettorealiseringsværdi for varebeholdninger opgøres som salgssum med fradrag af færdiggørelsesomkostninger og omkostninger, der afholdes for at effektuere salget, og fastsættes under hensyntagen til omsættelighed, ukurans og udvikling i forventet salgspris.

Tilgodehavender

Tilgodehavender måles til amortiseret kostpris.

Der foretages nedskrivning til imødegåelse af tab, hvor der vurderes at være indtruffet en objektiv indikation på, at et tilgodehavende eller en portefølje af tilgodehavender er værdiforringet. Hvis der foreligger en objektiv indikation på, at et individuelt tilgodehavende er værdiforringet, foretages nedskrivning på individuelt niveau.

Tilgodehavender, hvorpå der ikke foreligger en objektiv indikation på værdiforringelse på individuelt niveau, vurderes på porteføljeniveau for objektiv indikation for værdiforringelse. Porteføljerne baseres primært på debitorernes hjemsted og kreditvurdering i overensstemmelse med selskabets kredit-risikostyringspolitik. De objektive indikatorer, som anvendes for porteføljer, er fastsat baseret på historiske tabserfaringer.

Nedskrivninger opgøres som forskellen mellem den regnskabsmæssige værdi af tilgodehavender og nutidsværdien af de forventede pengestrømme, herunder realiseringsværdi af eventuelle modtagne sikkerhedsstillelser. Som diskonteringsrate anvendes den effektive rente for det enkelte tilgodehavende eller portefølje.

Periodeafgrænsningsposter

Periodeafgrænsningsposter indregnet under aktiver omfatter afholdte omkostninger vedrørende efterfølgende perioder.

Periodeafgrænsningsposter indregnet under passiver indeholder periodiserede varme-, affalds-, vand- og spildevandsindtægter vedrørende efterfølgende perioder.

Selskabsskat og udskudt skat

Aktuelle skatteforpligtelser og tilgodehavende aktuel skat indregnes i balancen som beregnet skat af årets skattepligtige indkomst, reguleret for skat af tidligere års skattepligtige indkomster og for betalte acontoskatter.

Udskudt skat måles af alle midlertidige forskelle mellem regnskabsmæssig og skattemæssig værdi af aktiver og forpligtelser. I de tilfælde, hvor opgørelse af skatteværdien kan foretages efter alternative beskatningsregler, måles udskudt skat på grundlag af den planlagte anvendelse af aktivet henholdsvis udvikling af forpligtelsen.

Udskudte skatteaktiver, herunder skatteværdien af fremførselsberettigede skattemæssige underskud, måles til den værdi, hvortil de forventes at blive anvendt, enten ved udligning i skat af fremtidig indtjening eller ved modregning i udskudte skatteforpligtelser inden for samme juridiske skatteenhed. Eventuelle udskudte nettoaktiver måles til nettorealiseringsværdi.

Koncern- og årsregnskab 1. januar - 31. december

Noter

1 Anvendt regnskabspraksis (fortsat)

Udskudt skat måles på grundlag af de skatteregler og skattesatser, der med balancedagens lovgivning vil være gældende, når den udskudte skat forventes udløst som aktuel skat. Ændring i udskudt skat som følge af ændringer i skattesatser indregnes i resultatopgørelsen.

Gældsforpligtelser

Finansielle forpligtelser, som omfatter gæld til kreditinstitutter, leverandørgæld og gæld til tilknyttede selskaber, indregnes ved lånoptagelse til kostpris, svarende til det modtagne provenu efter fradrag af afholdte transaktionsomkostninger. I efterfølgende perioder måles de finansielle forpligtelser til amortiseret kostpris.

Øvrige gældsforpligtelser måles til nettorealiseringsværdi.

Reguleringsmæssig over-/underdækning

Affaldshåndtering

Såfremt de hos forbrugerne opkrævede beløb er mindre end omkostningerne ved de respektive affaldsordninger, indregnes for hver affaldsordning forskellen i balancen som et tilgodehavende i det omfang underdækningen forventes opkrævet. Overstiger de hos forbrugerne opkrævede beløb omkostningerne ved de respektive affaldsordninger, indregnes for hver affaldsordning forskellen i balancen som en gældsforpligtelse.

Vand- og spildevandsforsyning

Såfremt de hos forbrugerne opkrævede beløb for vand - henholdsvis spildevandsaktiviteterne - er mindre end de udmeldte økonomiske rammer med fradrag eller tillæg af kendte og godkendte reguleringer, indregnes forskellen i balancen som et tilgodehavende i det omfang underdækningen forventes opkrævet. Såfremt de hos forbrugerne opkrævede beløb for vand - henholdsvis spildevandsaktiviteterne - overstiger de økonomiske rammer med fradrag eller tillæg af kendte og godkendte reguleringer, indregnes forskellen i balancen som en gældsforpligtelse.

Varmeforsyning

Varmeaktiviteten er underlagt det særlige "hvile-i-sig-selv" princip i henhold til varmforsyningsloven. Princippet medfører, at årets over- eller underdækning, opgjort som årets resultat efter varmforsyningsloven, i forhold til opkrævede priser, skal tilbageføres eller kan opkræves hos forbrugerne ved indregning i efterfølgende års priser. Årets over- eller underdækning indregnes i nettoomsætningen. Den akkumulerede over- eller underdækning efter varmforsyningslovens regler er udtryk for et mellemværende med forbrugerne, og indregnes i balancen under gæld eller tilgodehavender.

Tidsmæssige forskelle i forbrugerbetaling i varmforsyningen

Investering i grunde, bygninger, produktionsanlæg og andre anlæg indregnes i varmeprisen i henhold til varmforsyningslovens regler om afskrivninger og henlæggelser og er udtryk for forbrugernes finansiering af anlægsinvesteringer. I årsrapporten indregnes afskrivningerne over aktiverne forventede brugstid.

Tidsmæssige forskelle mellem indregning i varmeprisen og i årsrapporten udtrykker således enten en udskudt eller fremskudt betaling fra forbrugerne i forhold til den regnskabsmæssige værdi, der vil udliges over tid. Forskellene indregnes i balancen under henholdsvis tilgodehavender eller gæld.

Koncern- og årsregnskab 1. januar - 31. december

Noter

1 Anvendt regnskabspraksis (fortsat)

Pengestrømsopgørelse

Pengestrømsopgørelsen viser selskabets pengestrømme fordelt på drifts-, investerings- og finansieringsaktivitet for året, årets forskydning i likvider samt selskabets likvider ved årets begyndelse og slutning.

Pengestrøm fra driftsaktivitet

Pengestrømme fra driftsaktivitet opgøres som årets resultat reguleret for ikke-kontante driftsposter, ændring i driftskapital samt betalt selskabsskat.

Pengestrøm til investeringsaktivitet

Pengestrømme til investeringsaktivitet omfatter betaling i forbindelse med køb og salg af selskaber og aktiviteter samt køb og salg af immaterielle, materielle og finansielle anlægsaktiver.

Pengestrøm fra finansieringsaktivitet

Pengestrømme fra finansieringsaktivitet omfatter ændringer i størrelse eller sammensætning af selskabets aktiekapital og omkostninger forbundet hermed samt optagelse af lån, afdrag på rentebærende gæld samt betaling af udbytte til selskabsdeltagere.

Likvider

Likvider omfatter likvide beholdninger fratrukket kortfristet bankgæld.

2 Særlige poster

| t.kr. | 2017 | 2016 |
|---|----------------|----------|
| Indtægter | | |
| Indregning af opkrævningsret vedrørende udskudt skat | 67.064 | 0 |
| | <u>67.064</u> | <u>0</u> |
| Omkostninger | | |
| Indregning af udskudt skat vedrørende anlægsaktiver | -58.542 | 0 |
| | <u>-58.542</u> | <u>0</u> |
| Særlige poster indgår på følgende linjer i årsregnskabet | | |
| Nettoomsætning - opkrævnings-ret vedrørende udskudt skat | 67.064 | 0 |
| Skat af opkrævningsret | -58.542 | 0 |
| | <u>8.522</u> | <u>0</u> |

Koncern- og årsregnskab 1. januar - 31. december

Noter

2 Særlige poster (fortsat)

Glostrup Vand A/S og Glostrup Spildevand A/S

Glostrup Vand A/S og Glostrup Spildevand A/S har modtaget en afgørelse fra SKAT, hvor SKAT afviser de af selskaberne anvendte myndighedsfastsatte standardpriser som udtryk for anlægsaktivernes skattemæssige indgangsværdier. SKAT har lagt til grund, at de skattemæssige indgangsværdier skal beregnes skønsmæssigt ud fra en tillempet DCF-model. Principperne herfor har SKAT beskrevet i en vejledning offentliggjort den 10. juni 2011. Det er SKATs vurdering, at de skattemæssige indgangsværdier på anlægsaktiverne er betydeligt lavere end de myndighedsfastsatte standardpriser. Selskaberne, samt branchen i øvrigt, er uenig i SKATs afgørelser, hvorfor disse blev påklaget til Landsskatteretten.

Landsskatteretten har i kendelser af 26. juni 2014 afsagt de første afgørelser vedrørende problemstillingen, og disse er i overvejende grad faldet ud til SKATs fordel. Afgørelserne blev anket, idet branchen er af den opfattelse, at de ikke er i overensstemmelse med lovens ordlyd samt intentionerne med vandsektorloven.

Sagen blev af branchen indbragt for de civile domstole ved to pilotsager i Landsretten. Østre Landsret afsagde den 16. januar 2018 domme i de to pilotsager. Østre Landsret gav med dissens SKAT medhold og godkendte hermed, at SKAT kunne foretage et skøn over de skattemæssige indgangsværdier. Der har hidtil ikke været indregnet udskudt skat vedrørende de materielle anlægsaktiver ved stiftelsen, som er anfægtet af SKAT, henset til den betydelige usikkerhed der har været omkring de skattemæssige indgangsværdier, jf. ovenstående sager. Som følge af dommene i Østre Landsret ser selskabet sig nu nødsaget til at indregne den udskudte skat baseret på de af SKAT opgjorte værdier af selskabernes anlægsaktiver ved stiftelsen.

Betalte selskabsskatter anses i henhold til indtægtsreguleringen for vandselskaber (bekendtgørelse om økonomiske rammer for vandselskaber, § 23, stk. 4, nr. 4 og 5) som en omkostning, der justerer selskabets økonomiske ramme og dermed kan tillægges vandselskabets takster krone for krone. Den udskudte skat i et vandselskab svarer til en forventet skattebetaling på sigt og udgør dermed efter ledelsens opfattelse en opkrævningsret hos selskabets forbrugere på en tilsvarende størrelse. Opkrævningsretten har ikke tidligere været indregnet i selskabets årsregnskab. Med de væsentlige justeringer til den udskudte skat, der er indregnet i årsregnskabet, finder ledelsen, at det giver et mere retvisende billede af selskabets årsregnskab og dermed selskabets finansielle stilling at indregne opkrævningsretten i årsregnskabet. Hvis opkrævningsretten ikke blev indregnet i årsregnskabet, ville selskabets egenkapital blive væsentligt formindsket, svarende til den udskudte skat baseret på de af SKAT opgjorte værdier af selskabets anlægsaktiver ved stiftelsen, hvilket efter ledelsens opfattelse ikke er retvisende, idet selskabsskat kan opkræves hos forbrugerne krone for krone.

Der er indregnet en opkrævningsret på i alt 67.064 t.kr., hvoraf 58.542 t.kr. vedrører opkrævningsretten på udskudt skat af selskabernes anlægsaktiver ved stiftelsen.

Glostrup Varme A/S

Opgørelsen af skat i selskabets årsregnskab har til og med 2014 været baseret på selskabets vurdering af skattemæssige indgangsværdier på de materielle anlægsaktiver, svarende til de reguleringsmæssige værdier efter varmforsyningsloven. Disse værdier ligger over de regnskabsmæssige værdier.

Selskabet har modtaget en afgørelse fra SKAT, hvor SKAT afviser anvendelse af de reguleringsmæssige værdier som udtryk for anlægsaktivernes skattemæssige indgangsværdier. SKAT har ved afgørelsen anvendt den samme indkomstbaserede værdiansættelsesmodel (DCF-model), som SKAT har anvendt i relation til vandsektoren. Principperne herfor har SKAT beskrevet i en vejledning offentliggjort den 10. juni 2011. Det er SKATs vurdering, at de skattemæssige indgangsværdier på anlægsaktiverne er betydeligt lavere end de reguleringsmæssige værdier. Selskabet var uenig i SKATs afgørelse, hvorfor denne er påklaget til Landsskatteretten. Selskabet er bekendt med, at SKAT har truffet lignende afgørelser over for andre varmeselskaber, og at disse også har påklaget SKATs afgørelser.

Koncern- og årsregnskab 1. januar - 31. december

Noter

2 Særlige poster (fortsat)

Landsskatteretten har i kendelser af 26. juni 2014 afsagt de første afgørelser vedrørende problemstillingen, i relation til Vandsektoren, og disse er i overvejende grad faldet ud til SKATs fordel. Afgørelserne blev anket, idet branchen var af den opfattelse, at de ikke er i overensstemmelse med lovens ordlyd samt intentionerne med vandsektorloven.

Sagen blev af vandsektoren indbragt for de civile domstole ved to pilotsager i Landsretten. Østre Landsret afsagde den 16. januar 2018 domme i de to pilotsager. Østre Landsret gav med dissens SKAT medhold og godkendte hermed, at SKAT kunne foretage et skøn over de skattemæssige indgangsværdier. Der har hidtil ikke været indregnet udskudt skat vedrørende de materielle anlægsaktiver ved stiftelsen, som er anfægtet af SKAT, henset til den betydelige usikkerhed der har været omkring de skattemæssige indgangsværdier, jf. ovenstående sager. Som følge af dommene i Østre Landsret ser selskabet og koncernen sig nu nødsaget til at indregne en udskudt skat baseret på de af SKAT opgjorte værdier af selskabets anlægsaktiver ved stiftelsen.

Vandsektoren har valgt at anke de to pilotsager til Højesteret. Såfremt branchen vinder sagerne i Højesteret, kan det betyde en reduktion af den nu indregnede udskudte skat. Der er således usikkerhed knyttet til den endelige opgørelse af udskudt skat af anlægsaktiver. Ændringer til den indregnede udskudte skat vil have en tilsvarende beløbsmæssig effekt på værdien af indregnede tidsmæssige forskelle i forbrugerbetalingen.

Landsskatteretten har udsat sagsbehandlingen af alle klager vedrørende SKATs ansættelsesændringer i forhold til vand- og varmeselskaber, herunder Glostrup Varme A/S, indtil der foreligger en endelig og upåanket domstolsafgørelse. Det vides således ikke, hvornår Landsskatteretten kan forventes at påbegynde en realitetsbehandling af Glostrup Varme A/S' klage.

Betalte selskabsskatter kan i henhold til Energitilsynets praksis indregnes i varmeprisen i overensstemmelse med varmforsyningslovens definition af nødvendige omkostninger og tillægges varmeselskabets takster krone for krone.

Tidsmæssige forskelle mellem indregning i varmeprisen og i årsrapporten udtrykker således enten en udskudt eller fremskudt betaling fra forbrugerne i forhold til den regnskabsmæssige værdi, der vil udligges over tid. Forskellene indregnes i balancen under henholdsvis tilgodehavender eller gæld.

Den udskudte skat i et varmeselskab svarer til en forventet skattebetaling på sigt og udgør dermed efter ledelsens opfattelse en tidsmæssig forskydning i betalingen hos selskabets forbrugere på en tilsvarende størrelse. Den tidsmæssige forskel knyttet til udskudt skat har ikke tidligere været indregnet i årsregnskabet. Med de væsentlige justeringer til den udskudte skat, der er indregnet i årsregnskabet, finder ledelsen, at det giver et mere retvisende billede af selskabets årsregnskab og dermed selskabets finansielle stilling at indregne den udskudte skat og den tilknyttede tidsmæssige forskel i forbrugerbetalingen i årsregnskabet. Hvis den tidsmæssige forskel i forbrugerbetalingen ikke blev indregnet i koncernregnskabet og årsregnskabet, ville koncernens og selskabets egenkapital blive væsentligt formindsket, svarende til den udskudte skat baseret på de af SKAT opgjorte værdier af selskabets anlægsaktiver ved stiftelsen, hvilket efter ledelsens opfattelse ikke er retvisende, idet selskabsskat kan opkræves hos forbrugerne krone for krone.

Der er indregnet en tidsmæssig forskel i forbrugerbetalingen på i alt 8.920 t.kr., hvoraf 3.946 t.kr. vedrører tidsmæssige forskelle i forbrugerbetalingen på udskudt skat af selskabets anlægsaktiver ved stiftelsen.

Koncern- og årsregnskab 1. januar - 31. december

Noter

3 Usikkerhed vedrørende indregning og måling

Glostrup Vand A/S og Glostrup Spildevand A/S

Vandsektoren har valgt at anke de to pilotsager, der den 16. januar 2018 blev afgjort i Landsretten, til Højesteret. Sagerne vedrører den metode, som branchen har anvendt til opgørelse af de skattemæssige indgangsværdier af materielle anlægsaktiver. Såfremt branchen vinder sagerne i Højesteret, kan det betyde en reduktion af den nu indregnede udskudte skat. Ændringer til den indregnede udskudte skat vil have en tilsvarende beløbsmæssig effekt på den indregnede opkrævningsret.

Der er således usikkerhed knyttet til den endelige opgørelse af udskudt skat af anlægsaktiver og den tilsvarende opkrævningsret.

Glostrup Varme A/S

Vandsektoren har valgt at anke de to pilotsager, der den 16. januar 2018 blev afgjort i Landsretten, til Højesteret. Såfremt branchen vinder sagerne i Højesteret kan det betyde en reduktion af den nu indregnede udskudte skat. Der er således usikkerhed knyttet til den endelige opgørelse af udskudt skat af anlægsaktiver. Ændringer til den indregnede udskudte skat vil have en tilsvarende beløbsmæssig effekt på den indregnede tidsmæssige forskel i forbrugerbetalingen.

Der er således usikkerhed knyttet til den endelige opgørelse af udskudt skat af anlægsaktiver.

4 Kapitalandele i datterselskaber

| t.kr. | Moderselskab | |
|--|----------------|----------------|
| | 2017 | 2016 |
| Kostpris 1. januar 2017 | 413.600 | 413.600 |
| Værdireguleringer 1. januar 2017 | 18.562 | 9.327 |
| Årets værdireguleringer | 7.470 | 9.235 |
| Værdireguleringer 31. december 2017 | 26.032 | 18.562 |
| Regnskabsmæssig værdi 31. december 2017 | 439.632 | 432.162 |

| Navn | Hjemsted | Stemme- og ejerandel | Aktiekapital | Årets resultat | Egenkapital |
|-------------------------|----------|----------------------|--------------|----------------|-------------|
| Glostrup Service A/S | Glostrup | 100 % | 500 | 578 | 5.218 |
| Glostrup Vand A/S | Glostrup | 100 % | 5.000 | 4.464 | 122.005 |
| Glostrup Spildevand A/S | Glostrup | 100 % | 10.000 | 2.428 | 310.015 |
| Glostrup Varme A/S | Glostrup | 100 % | 500 | 0 | 500 |
| Glostrup Affald A/S | Glostrup | 100 % | 500 | 0 | 1.894 |
| | | | | 7.470 | 439.632 |

| t.kr. | Koncern | | Moderselskab | |
|--------------------------------|---------|------|--------------|------|
| | 2017 | 2016 | 2017 | 2016 |
| 5 Finansielle indtægter | | | | |
| Øvrige finansielle indtægter | 0 | 25 | 0 | 0 |
| | 0 | 25 | 0 | 0 |

Koncern- og årsregnskab 1. januar - 31. december

Noter

| t.kr. | Koncern | | Moderselskab | |
|-----------------------------------|--------------|--------------|--------------|----------|
| | 2017 | 2016 | 2017 | 2016 |
| 6 Finansielle omkostninger | | | | |
| Renteomkostninger, bank | 206 | 157 | 0 | 0 |
| Renteomkostninger, KommuneKredit | 3.855 | 2.315 | 0 | 0 |
| Øvrige finansielle omkostninger | 202 | 120 | 0 | 0 |
| | 4.263 | 2.592 | 0 | 0 |

7 Skat af årets resultat

| t.kr. | Koncern | | Moderselskab | |
|--|---------------|---------------|--------------|----------|
| | 2017 | 2016 | 2017 | 2016 |
| Beregnet skat af årets skattepligtige indkomst | 0 | 0 | 0 | 0 |
| Regulering af skat vedrørende tidligere år | 11.120 | -2.666 | 0 | 0 |
| Indregning af udskudt skat vedrørende anlægsaktiver ved stiftelsen | 58.542 | 0 | | |
| Årets regulering af udskudt skat | 3.761 | 539 | 0 | 0 |
| | 73.423 | -2.127 | 0 | 0 |

8 Immaterielle anlægsaktiver

| t.kr. | Koncern | | |
|---|----------------|----------|-------|
| | Takstrettighed | Software | I alt |
| Kostpris 1. januar 2017 | 6.915 | 847 | 7.762 |
| Kostpris 31. december 2017 | 6.915 | 847 | 7.762 |
| Afskrivninger 1. januar 2017 | 4.717 | 141 | 4.858 |
| Afskrivninger | 650 | 282 | 932 |
| Afskrivninger 31. december 2017 | 5.367 | 423 | 5.790 |
| Regnskabsmæssig værdi 31. december 2017 | 1.548 | 424 | 1.972 |

Afskrivning af immaterielle anlægsaktiver fordeles således i koncernregnskabet:

| t.kr. | Koncern | |
|-----------------------------|------------|------------|
| | 2017 | 2016 |
| Produktionsomkostninger | 282 | 141 |
| Administrationsomkostninger | 650 | 650 |
| | 932 | 791 |

Koncern- og årsregnskab 1. januar - 31. december

Noter

9 Materielle anlægsaktiver

| t.kr. | Koncern | | | | | |
|---|---------------------|------------------|--------------------|----------------------------------|-----------------------|---------|
| | Grunde og bygninger | Produktionsanlæg | Distributionsanlæg | Andre anlæg, driftsmateriel m.v. | Anlæg under udførelse | I alt |
| Kostpris 1. januar 2017 | 32.083 | 16.922 | 667.174 | 6.962 | 26.999 | 750.140 |
| Tilgang | 0 | 0 | 0 | 0 | 50.015 | 50.015 |
| Overført i året | 0 | 17.219 | 25.495 | 849 | -43.563 | 0 |
| Afgang | 0 | 0 | 0 | -285 | 0 | -285 |
| Kostpris 31. december 2017 | 32.083 | 34.141 | 692.669 | 7.526 | 33.451 | 799.870 |
| Afskrivninger 1. januar 2017 | 9.499 | 4.437 | 93.965 | 4.744 | 0 | 112.645 |
| Afskrivninger | 871 | 562 | 18.376 | 846 | 0 | 20.655 |
| Afskrivninger, afgangsførte aktiver | 0 | 0 | 0 | -285 | 0 | -285 |
| Afskrivninger 31. december 2017 | 10.370 | 4.999 | 112.341 | 5.305 | 0 | 133.015 |
| Regnskabsmæssig værdi 31. december 2017 | 21.713 | 29.142 | 580.328 | 2.221 | 33.451 | 666.855 |

Afskrivning af materielle anlægsaktiver fordeles således i koncernregnskabet:

| t.kr. | Koncern | |
|---------------------------|---------|--------|
| | 2017 | 2016 |
| Produktionsomkostninger | 2.216 | 2.597 |
| Distributionsomkostninger | 18.376 | 18.162 |
| Andre driftsomkostninger | 63 | 63 |
| | 20.655 | 20.822 |

10 Lovbestemt opkrævningsret

| | | |
|------------------------------------|--------|---|
| Kostpris 1. januar | 0 | 0 |
| Tilgang | 67.064 | 0 |
| Kostpris 31. december | 67.064 | 0 |
| Regnskabsmæssig værdi 31. december | 67.064 | 0 |

Vedrørende årets tilgang henvises til note 2.

11 Andre kapitalandele

Andre kapitalandele består af selskabets andel på 3,55 % af aktiekapitalen i BIOFOS Holding A/S.

Koncern- og årsregnskab 1. januar - 31. december

Noter

| t.kr. | Koncern | |
|--|---------|--------|
| | 2017 | 2016 |
| 12 Reguleringsmæssig over-/underdækning | | |
| Over-/underdækning 1. januar | -363 | 1.079 |
| Årets ændring i over-/underdækning | 5.532 | -1.442 |
| Over-/underdækning 31. december | 5.169 | -363 |
| Heraf indregnet under omsætningsaktiver | -1.904 | -9.228 |
| Heraf indregnet under kortfristede gældsforpligtelser | 7.073 | 8.865 |
| Over-/underdækning 31. december (+ = overdækning) | 5.169 | -363 |
| 13 Tidsmæssige forskelle i varmeselskab mellem ÅRL og VFL | | |
| Tidsmæssige forskelle 1. januar | 36.247 | 28.306 |
| Afskrivninger efter ÅRL | -7.255 | -6.659 |
| Afskrivninger efter VFL | 16.012 | 11.612 |
| Garantiprovision efter ÅRL | -33 | -29 |
| Garantiprovision efter VFL | 0 | 161 |
| Indtægtsførte tilslutningsbidrag efter ÅRL | 2.451 | 1.284 |
| Regulering skat af årets resultat | -8.053 | 1.582 |
| Regulering hensættelse til tab på debitorer | -3 | -10 |
| Tidsmæssige forskelle 31. december | 39.366 | 36.247 |
| Årets regulering | 3.119 | 7.941 |

Tidsmæssige forskelle kan specificeres således:

| | VFL | ÅRL | Forskelle |
|---|---------|---------|-----------|
| Værdi af materielle anlægsaktiver | 131.094 | 175.905 | 44.811 |
| Egenkapital | 0 | -500 | -500 |
| Årets skat | -1.165 | 1.006 | 2.171 |
| Regulering skat af årets resultat | 0 | -8.920 | -8.920 |
| Hensættelse til tab på debitorer | 0 | 926 | 926 |
| Garantiprovision | 0 | 878 | 878 |
| Tidsmæssige forskelle 31. december 2017 | | | 39.366 |

14 Langfristede gældsforpligtelser

Langfristede gældsforpligtelser fordeles således:

| t.kr. | Gæld i alt 31/12 2017 | Afdrag 0 - 1 år | Langfristet andel | Restgæld efter 5 år |
|---------------|--------------------------|--------------------|----------------------|------------------------|
| KommuneKredit | 221.261 | 6.876 | 214.385 | 185.454 |

Langfristede gældsforpligtelser er opgjort ekskl. tidsmæssige forskelle mellem ÅRL og VFL.

Koncern- og årsregnskab 1. januar - 31. december

Noter

15 Medarbejderforhold

Koncernens personaleomkostninger specificeres som følger:

| t.kr. | Koncern | | Moterselskab | |
|---------------------------------|---------------|---------------|--------------|----------|
| | 2017 | 2016 | 2017 | 2016 |
| Gager og lønninger | 15.727 | 15.239 | 0 | 0 |
| Pensioner | 2.329 | 2.367 | 0 | 0 |
| Omkostninger til social sikring | 190 | 224 | 0 | 0 |
| | 18.246 | 17.830 | 0 | 0 |

Personaleomkostninger indregnes således i koncern- og årsregnskabet:

| t.kr. | Koncern | | Moterselskab | |
|---|---------------|---------------|--------------|----------|
| | 2017 | 2016 | 2017 | 2016 |
| Produktionsomkostninger | 9.222 | 8.547 | 0 | 0 |
| Administrationsomkostninger | 9.024 | 9.283 | 0 | 0 |
| | 18.246 | 17.830 | 0 | 0 |
| Vederlag til bestyrelse og direktion | 1.307 | 1.248 | 0 | 0 |
| Gennemsnitligt antal fuldtidsbeskæftigede | 31 | 32 | 0 | 0 |

16 Resultatdisponering

| t.kr. | Moterselskab | |
|--|--------------|--------------|
| | 2017 | 2016 |
| Forslag til resultatdisponering | | |
| Reserve for nettoopskrivning efter indre værdis metode | 7.470 | 9.235 |
| Overført til egenkapitalreserver | -1 | 0 |
| | 7.469 | 9.235 |

Koncern- og årsregnskab 1. januar - 31. december

Noter

17 Kontraktlige forpligtelser og eventualposter m.v.

Andre eventualforpligtelser

Glostrup Forsyning A/S-koncernens eventualforpligtelser omfatter de for branchen sædvanlige miljøforpligtelser og forpligtelser vedrørende indgåede entreprisaftaler.

Moderselskabet er sambeskattet med de danske datterselskaber. Som administrationselskab hæfter selskabet ubegrænset og solidarisk med datterselskaberne for danske selskabsskatter inden for sambeskatningskredsen. De sambeskattede selskabers samlede kendte nettoforpligtelse på skyldige selskabsskatter m.v. udgør 0 t.kr. pr. 31. december 2017. Eventuelle senere korrektioner af sambeskatningsindkomsten m.v. vil kunne medføre, at selskabernes hæftelse udgør et større beløb.

Koncernen som helhed hæfter ikke over for andre.

Glostrup Vand A/S og Glostrup Spildevand A/S har ligesom branchen i øvrigt anfægtet SKATs værdiansættelse af de skattemæssige indgangsværdier på selskabernes anlægsaktiver. Branchen har ført sager mod SKAT i både Landsskatteretten og Landsretten, hvor SKAT imidlertid har fået medhold begge steder. Branchen har anket sagerne fra Landsretten til Højesteret. Såfremt branchen vinder sagerne i Højesteret kan det betyde en reduktion af den indregnede udskudte skat og opkrævningsret. Samme forhold gør sig gældende for Glostrup Varme A/S, hvor afgørelsen af sagen kan betyde en reduktion i udskudt skat samt en reduktion i tidsmæssige forskelle i forbrugerbetaling. Der henvises til note 3.

Eventualaktiver

Koncernen har skattemæssige merværdier på 3.136 t.kr. Den nominelle værdi heraf udgør 22 %, i alt 690 t.kr. Det udskudte skatteaktiv er ikke indregnet i balancen som følge af usikkerheden om mulighed for anvendelse af aktivet.

18 Pantsætninger og sikkerhedsstillelser

Koncernen har ingen pantsætninger og sikkerhedsstillelser.

19 Nærtstående parter

Koncernens nærtstående parter med bestemmende indflydelse omfatter Glostrup Kommune samt koncernens bestyrelse og direktion.

Samhandel med nærtstående parter er foregået på markedsmæssige vilkår eller omkostningsdækkende basis.

Ejerforhold

Følgende aktionærer er noteret i koncernens aktionærfortegnelse som ejende minimum 5 % af stemmerne eller minimum 5 % af aktiekapitalen:

Glostrup Kommune
Rådhusparken 2
2600 Glostrup

Koncern- og årsregnskab 1. januar - 31. december

Noter

| t.kr. | Koncern | |
|---|----------------|---------------|
| | 2017 | 2016 |
| 20 Pengestrømsopgørelse - reguleringer | | |
| Finansielle indtægter | 0 | -25 |
| Finansielle omkostninger | 4.263 | 2.592 |
| Afskrivninger på immaterielle og materielle anlægsaktiver | 20.937 | 20.963 |
| Avance ved salg af anlægsaktiver | -40 | 30 |
| Betalt sambeskatningsbidrag | 2.119 | -2.461 |
| Ændring i hensatte forpligtelser | -550 | -544 |
| Andre reguleringer og tidsmæssige forskelle | 8.648 | 6.501 |
| Regulering, ikke likvide poster | 6.938 | 869 |
| | <u>42.315</u> | <u>27.925</u> |
| 21 Pengestrømsopgørelse - ændring i driftskapital | | |
| Ændring i varebeholdninger | 222 | 156 |
| Ændring i tilgodehavender | -19.206 | 4.333 |
| Ændring i kortfristet gæld i øvrigt | 7.606 | -4.183 |
| | <u>-11.378</u> | <u>306</u> |