

# Arwos Holding A/S

Forsyningsvejen 2, 6200 Aabenraa

CVR-nr. 33 05 71 05

## Årsrapport 2020

Godkendt på selskabets ordinære generalforsamling den 31. maj 2021

Dirigent:

  
.....





## Indhold

Ledelsespåtegning	2
Den uafhængige revisors revisionspåtegning	3
Ledelsesberetning	6
Koncern- og årsregnskab 1. januar - 31. december	11
Resultatopgørelse	11
Balance	12
Egenkapitalopgørelse	14
Pengestrømsopgørelse	15
Noter	16

## Ledespåtegning

Bestyrelse og direktion har dags dato behandlet og godkendt årsrapporten for Arwos Holding A/S for regnskabsåret 1. januar - 31. december 2020.

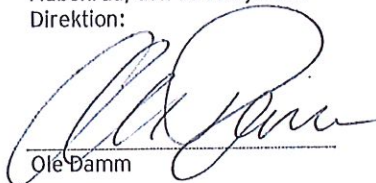
Årsrapporten er aflagt i overensstemmelse med årsregnskabsloven.

Det er vores opfattelse, at koncernregnskabet og årsregnskabet giver et retvisende billede af koncernens og selskabets aktiver, passiver og finansielle stilling pr. 31. december 2020 samt af resultatet af koncernens og selskabets aktiviteter og koncernens pengestrømme for regnskabsåret 1. januar - 31. december 2020.

Det er endvidere vores opfattelse, at ledelsesberetningen indeholder en retvisende redegørelse for udviklingen i koncernens og selskabets aktiviteter og økonomiske forhold, årets resultat og for koncernens og selskabets finansielle stilling.

Årsrapporten indstilles til generalforsamlingens godkendelse.

Aabenraa, den 12. maj 2021  
Direktion:

  
Ole Damm

Bestyrelse:

  
Jens Nicolai Wistoft  
formand  
Søren Hjuler Vogelsang  
næstformand  
Kim Brandt  
Eivind Underbjerg Hansen  
Christian Pedersen-Panbo  
Thomas Toustrup Nissen  
medarbejdervalgt  
Henrik Heydenreich Hansen  
medarbejdervalgt  
John Lund Jørgensen  
medarbejdervalgt

## Den uafhængige revisors revisionspåtegning

Til kapitalejeren i Arwos Holding A/S

### Konklusion

Vi har revideret koncernregnskabet og årsregnskabet for Arwos Holding A/S for regnskabsåret 1. januar - 31. december 2020, der omfatter resultatopgørelse, balance, egenkapitalopgørelse og noter, herunder anvendt regnskabspraksis, for såvel koncernen som selskabet samt pengestrømsopgørelse for koncernen. Koncernregnskabet og årsregnskabet udarbejdes efter årsregnskabsloven.

Det er vores opfattelse, at koncernregnskabet og årsregnskabet giver et retvisende billede af koncernens og selskabets aktiver, passiver og finansielle stilling pr. 31. december 2020 samt af resultatet af koncernens og selskabets aktiviteter og koncernens pengestrømme for regnskabsåret 1. januar - 31. december 2020 i overensstemmelse med årsregnskabsloven.

### Grundlag for konklusion

Vi har udført vores revision i overensstemmelse med internationale standarder om revision og de yderligere krav, der er gældende i Danmark. Vores ansvar ifølge disse standarder og krav er nærmere beskrevet i revisionspåtegningens afsnit "Revisors ansvar for revisionen af koncernregnskabet og årsregnskabet" (herefter benævnt "regnskaberne"). Det er vores opfattelse, at det opnåede revisionsbevis er tilstrækkeligt og egnet som grundlag for vores konklusion.

### Uafhængighed

Vi er uafhængige af koncernen i overensstemmelse med internationale etiske regler for revisorer (IESBA's etiske regler) og de yderligere krav, der er gældende i Danmark, ligesom vi har opfyldt vores øvrige etiske forpligtelser i henhold til disse regler og krav.

### Ledelsens ansvar for regnskaberne

Ledelsen har ansvaret for udarbejdelsen af et koncernregnskab og et årsregnskab, der giver et retvisende billede i overensstemmelse med årsregnskabsloven. Ledelsen har endvidere ansvaret for den interne kontrol, som ledelsen anser for nødvendig for at udarbejde regnskaberne uden væsentlig fejlinformation, uanset om denne skyldes besvigelser eller fejl.

Ved udarbejdelsen af regnskaberne er ledelsen ansvarlig for at vurdere koncernens og selskabets evne til at fortsætte driften; at oplyse om forhold vedrørende fortsat drift, hvor dette er relevant; samt at udarbejde regnskaberne på grundlag af regnskabsprincippet om fortsat drift, medmindre ledelsen enten har til hensigt at likvidere koncernen eller selskabet, indstille driften eller ikke har andet realistisk alternativ end at gøre dette.

### Revisors ansvar for revisionen af regnskaberne

Vores mål er at opnå høj grad af sikkerhed for, om regnskaberne som helhed er uden væsentlig fejlinformation, uanset om denne skyldes besvigelser eller fejl, og at afgive en revisionspåtegning med en konklusion. Høj grad af sikkerhed er et højt niveau af sikkerhed, men er ikke en garanti for, at en revision, der udføres i overensstemmelse med internationale standarder om revision og de yderligere krav, der er gældende i Danmark, altid vil afdække væsentlig fejlinformation, når sådan findes. Fejlinformationer kan opstå som følge af besvigelser eller fejl og kan betragtes som væsentlige, hvis det med rimelighed kan forventes, at de enkeltvis eller samlet har indflydelse på de økonomiske beslutninger, som regnskabsbrugere træffer på grundlag af regnskaberne.

## Den uafhængige revisors revisionspåtegning

Som led i en revision, der udføres i overensstemmelse med internationale standarder om revision og de yderligere krav, der er gældende i Danmark, foretager vi faglige vurderinger og opretholder professionel skepsis under revisionen. Herudover:

- ▶ Identificerer og vurderer vi risikoen for væsentlig fejlinformation i regnskaberne, uanset om denne skyldes besvigelser eller fejl, udformer og udfører revisionshandlinger som reaktion på disse risici samt opnår revisionsbevis, der er tilstrækkeligt og egnet til at danne grundlag for vores konklusion. Risikoen for ikke at opdage væsentlig fejlinformation forårsaget af besvigelser er højere end ved væsentlig fejlinformation forårsaget af fejl, idet besvigelser kan omfatte sammensværgelser, dokumentfalsk, bevidste udeladelser, vildledning eller tilsidesættelse af intern kontrol.
- ▶ Opnår vi forståelse af den interne kontrol med relevans for revisionen for at kunne udforme revisionshandlinger, der er passende efter omstændighederne, men ikke for at kunne udtrykke en konklusion om effektiviteten af koncernens og selskabets interne kontrol.
- ▶ Tager vi stilling til, om den regnskabspraksis, som er anvendt af ledelsen, er passende, samt om de regnskabsmæssige skøn og tilknyttede oplysninger, som ledelsen har udarbejdet, er rimelige.
- ▶ Konkluderer vi, om ledelsens udarbejdelse af regnskaberne på grundlag af regnskabsprincippet om fortsat drift er passende, samt om der på grundlag af det opnåede revisionsbevis er væsentlig usikkerhed forbundet med begivenheder eller forhold, der kan skabe betydelig tvivl om koncernens og selskabets evne til at fortsætte driften. Hvis vi konkluderer, at der er en væsentlig usikkerhed, skal vi i vores revisionspåtegning gøre opmærksom på oplysninger herom i regnskaberne eller, hvis sådanne oplysninger ikke er tilstrækkelige, modificere vores konklusion. Vores konklusion er baseret på det revisionsbevis, der er opnået frem til datoen for vores revisionspåtegning. Fremtidige begivenheder eller forhold kan dog medføre, at koncernen og selskabet ikke længere kan fortsætte driften.
- ▶ Tager vi stilling til den samlede præsentation, struktur og indhold af regnskaberne, herunder noteoplysningerne, samt om regnskaberne afspejler de underliggende transaktioner og begivenheder på en sådan måde, at der gives et retvisende billede heraf.
- ▶ Opnår vi tilstrækkeligt og egnet revisionsbevis for de finansielle oplysninger for virksomhederne eller forretningsaktiviteterne i koncernen til brug for at udtrykke en konklusion om koncernregnskabet. Vi er ansvarlige for at lede, føre tilsyn med og udføre koncernrevisionen. Vi er eneansvarlige for vores revisionskonklusion.

Vi kommunikerer med den øverste ledelse om bl.a. det planlagte omfang og den tidsmæssige placering af revisionen samt betydelige revisionsmæssige observationer, herunder eventuelle betydelige mangler i intern kontrol, som vi identificerer under revisionen.

## Den uafhængige revisors revisionspåtegning

### Udtalelse om ledelsesberetningen

Ledelsen er ansvarlig for ledelsesberetningen.


Vores konklusion om regnskaberne omfatter ikke ledelsesberetningen, og vi udtrykker ingen form for konklusion med sikkerhed om ledelsesberetningen.

I tilknytning til vores revision af regnskaberne er det vores ansvar at læse ledelsesberetningen og i den forbindelse overveje, om ledelsesberetningen er væsentligt inkonsistent med regnskaberne eller vores viden opnået ved revisionen eller på anden måde synes at indeholde væsentlig fejlinformation.


Vores ansvar er derudover at overveje, om ledelsesberetningen indeholder krævede oplysninger i henhold til årsregnskabsloven.

Baseret på det udførte arbejde er det vores opfattelse, at ledelsesberetningen er i overensstemmelse med regnskaberne og er udarbejdet i overensstemmelse med årsregnskabslovens krav. Vi har ikke fundet væsentlig fejlinformation i ledelsesberetningen.

Aabenraa, den 12. maj 2021  
EY Godkendt Revisionspartnerselskab  
CVR-NR. 30 70 02 28



Kaj Glochau  
statsaut. revisor  
mne11663



Ulrik Vangø Ørts  
statsaut. revisor  
mne42774

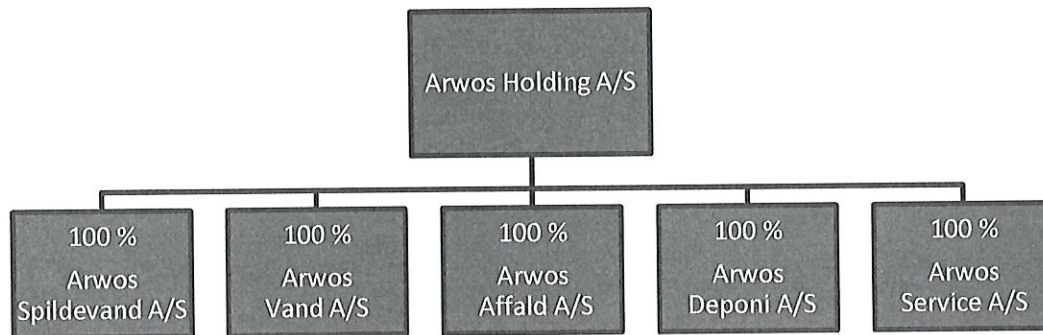
## Ledelsesberetning

### Oplysninger om selskabet

Navn	Arwos Holding A/S
Adresse, postnr., by	Forsyningsvejen 2, 6200 Aabenraa
CVR-nr.	33 05 71 05
Stiftet	24. juni 2010
Hjemstedskommune	Aabenraa
Regnskabsår	1. januar - 31. december
Hjemmeside	<a href="http://www.arwos.dk">www.arwos.dk</a>
E-mail	<a href="mailto:arwos@arwos.dk">arwos@arwos.dk</a>
Telefon	76 93 00 00
Bestyrelse	Jens Nicolai Wistoft, formand Søren Hjuler Vogelsang, næstformand Kim Brandt Eivind Underbjerg Hansen Christian Pedersen-Panbo Thomas Toustrup Nissen, medarbejdervalgt Henrik Heydenreich Hansen, medarbejdervalgt John Lund Jørgensen, medarbejdervalgt
Direktion	Ole Damm
Revision	EY Godkendt Revisionspartnerselskab Skibbroen 16, 6200 Aabenraa

## Ledelsesberetning

### Koncernoversigt





## Ledelsesberetning

### Hoved- og nøgletal for koncernen

t.kr.	2020	2019	2018	2017	2016
<b>Hovedtal</b>					
Nettoomsætning	225.539	219.609	281.726	209.424	207.138
Skattesag	0	0	-326.987	326.987	0
Bruttoresultat	63.468	61.685	-207.800	374.654	56.521
Resultat af ordinær primær drift	40.062	39.107	-231.248	347.570	31.625
Resultat af finansielle poster	5.016	-3.672	4.788	-3.926	-3.375
Årets resultat	45.625	36.764	134.791	-516	19.771
<b>Aktiver i alt</b>					
Egenkapital	2.259.492	2.213.867	2.177.103	2.042.312	2.042.446
<b>Antal medarbejdere (fuldtid og deltid)</b>					
	96	93	93	93	95
<b>Pengestrøm</b>					
Pengestrøm fra driftsaktiviteten	86.413	169.583	61.926	75.829	89.895
Pengestrøm til investeringsaktivitet	-94.135	-75.428	-61.332	-70.140	-77.387
Pengestrøm fra finansieringsaktivitet	-3.304	-3.304	1.011	-967	-8.771
Pengestrøm i alt	-11.026	90.851	1.605	4.722	3.737
<b>Nøgletal</b>					
Overskudsgrad	17,8 %	17,8 %	34,0 %	9,8 %	15,3 %
Bruttomargin	19,3 %	28,1 %	42,3 %	22,8 %	27,3 %
Soliditetsgrad	92,1 %	90,9 %	91,6 %	78,2 %	90,6 %
Egenkapitalforrentning	4,1 %	1,7 %	4,7 %	0,5 %	1,0 %

### Nøgletal

De i hoved- og nøgletalsoversigten anførte nøgletal er beregnet således:

Overskudsgrad	$\frac{\text{Resultat af primær drift} \times 100}{\text{Nettoomsætning}}$
Bruttomargin	$\frac{\text{Bruttoresultat} \times 100}{\text{Nettoomsætning}}$
Soliditetsgrad	$\frac{\text{Egenkapital, ultimo} \times 100}{\text{Passiver i alt, ultimo}}$
Egenkapitalforrentning	$\frac{\text{Ordinært resultat efter skat} \times 100}{\text{Gennemsnitlig egenkapital}}$

For 2018 og 2017 er overskudsgrad, bruttomargin og egenkapitalforrentning beregnet uden effekten af særlige poster vedrørende opkrævningsret og udskudt skat.

## Ledelsesberetning

### Beretning

#### Hovedaktivitet

Arwos-koncernens hovedformål er at levere vand, rense spildevand og håndtere affald fra borgerne i Aabenraa Kommune.

Koncernens selskaber beskæftiger sig med følgende opgaver:

**Arwos Vand A/S** står for vandforsyningen til ca. 7.065 kunder via tre vandværker og et ledningsnet på ca. 260 km. Det svarer til at Arwos forsyner ca. 40 % af Aabenraa Kommune.

**Arwos Spildevand A/S** håndterer hele Aabenraa Kommunes spildevand på 7 renselanlæg. Det samlede ledningsnet udgør ca. 1.600 km, mens antallet af kunder er 21.700.

**Arwos Affald A/S** forestår renovationsopgaver og afhentning af genbrugsmaterialer hos alle private kunder. Herudover driver selskabet fem genbrugspladser med adgang for såvel private som erhverv samt to genbrugsbutikker.

**Arwos Deponi A/S** driver deponiet ved Sønder Hostrup, som modtager alt ikke brændbart materiale til deponering. Desuden håndterer deponiet bortskaffelsen af andet brændbart materiale.

Endelig består Arwos-koncernen af to selskaber, **Arwos Service A/S** og **Arwos Holding A/S**, der alene er etableret til at servicere og administrere de fire forsyningsvirksomheder.

#### Udviklingen i aktiviteter og økonomiske forhold

Koncernens resultatopgørelse viser en omsætning på 225,5 mio. kr. og resultatet udviser et overskud efter skat på 45,6 mio. kr. Ledelsen anser årets resultat for tilfredsstillende.

Skattestyrelsen har i 2021 truffet endelig afgørelse vedrørende de skattemæssige indgangsværdier af selskabets materielle anlægsaktiver. Tidligere betalt selskabsskat inkl. renter på i alt 53,2 mio. kr. vil blive tilbagebetalt og indgår som tilgodehavender i årsregnskabet for 2020.

#### Arwos Vand og Arwos Spildevand

I 2020 blev der i Arwos Spildevand A/S gennemført anlægsinvesteringer for 82 mio. kr. Dermed blev den årlige investering højere end i noget tidligere år.

Der er gennemført en række projekter fra spildevandsplanen, bl.a. er separatkloakeringen i Løjt Kirkeby for alvor gået i gang i 2020. Derudover er der etableret kloakforsyning i flere nye områder, herunder bebyggelsen ved Strandgade, Aabenraa samt flere byggemodninger bl.a. Langhus og Høgelshøj i Aabenraa samt erhvervsbyggemodning i Kliplev. Endelig er der lavet en række projekter til forbedringer på renselanlæggene og ved nogle af de mange pumpestationer rundt om i Aabenraa Kommune.

Arwos Vand har i 2020 fortsat reoveringen af ledningsnettet med en række planlagte projekter flere steder i forsyningsområdet. Desuden er der etableret nye ledninger for vandforsyning af nye forbrugere i forbindelse med byggemodningerne ved blandt andet Langhus og Høgelshøj i Aabenraa. Anlægsaktiviteter for 6,4 mio. kr. blev for størstedelens vedkommende omsat i fornyelse og udbygning af ledningsnettet.

## Ledelsesberetning

### Beretning

#### Når vandet trænger ind

Arwos Spildevand møder fortsat store udfordringer med indtrængende vand i spildevandssystemet. Det giver to primære udfordringer, dels er ledningsnettet ikke dimensioneret til de øgede mængder vand, der kommer i disse år, enten fra oven via regnvandet eller som indtrængende grundvand, dels skal renseanlæggene håndtere større mængder spildevand. Derfor er der kontinuerligt et fokus på at renovere ledningsnettet. Det sker på basis af en systematisk gennemgang af kloakkens tilstand, hvor der også findes fejkoblinger. Det er et omfattende arbejde, der ventes at fortsætte i de kommende år.

#### Begivenheder efter regnskabsårets slutning

Der er efter regnskabsårets slutning ikke indtruffet begivenheder, der væsentligt vil kunne påvirke årsrapporten for 2020.

#### Forventninger til fremtiden

Der vil i fremtiden blive lagt større fokus på sammenligning af nøgletal ift. andre forsyningsselskaber, da vores fremtidige indtægtsrammer på vand og spildevand i stigende grad vil blive påvirket af benchmark-data i branchen.

Koncernens nettoomsætning i 2021 forventes at blive mellem 215-225 mio. kr., mens resultatet forventes at blive 35-45 mio. kr.

Koncernen forventer fortsat at have en positiv likviditet i 2021.

## Koncern- og årsregnskab 1. januar - 31. december

## Resultatopgørelse

Note	t.kr.	Koncern		Modervirksomhed		
		2020	2019	2020	2019	
	2	Omsætning	225.539	219.609	0	0
	3	Over-/underdækning	898	-2.223	0	0
		<b>Nettoomsætning</b>	<b>226.437</b>	<b>217.386</b>	<b>0</b>	<b>0</b>
	4, 12	Produktionsomkostninger	-107.640	-103.590	0	0
	4, 12	Distributionsomkostninger	-55.329	-52.111	0	0
		<b>Bruttoresultat</b>	<b>63.468</b>	<b>61.685</b>	<b>0</b>	<b>0</b>
	4, 12	Administrationsomkostninger	-23.406	-22.578	-40	-34
		<b>Resultat af ordinær primær drift</b>	<b>40.062</b>	<b>39.107</b>	<b>-40</b>	<b>-34</b>
		Andre driftsindtægter	489	270	0	0
		<b>Resultat af primær drift</b>	<b>40.551</b>	<b>39.377</b>	<b>-40</b>	<b>-34</b>
	5	Andel af resultat efter skat i dattervirksomheder	0	0	46.303	36.874
	6	Finansielle indtægter	9.182	374	0	0
	7	Finansielle omkostninger	-4.166	-4.046	-283	-112
		<b>Ordinært resultat før skat</b>	<b>45.567</b>	<b>35.705</b>	<b>45.980</b>	<b>36.728</b>
	8	Skat af årets driftsresultat	58	1.059	-355	36
		<b>Skat af årets resultat</b>	<b>58</b>	<b>1.059</b>	<b>-355</b>	<b>36</b>
		<b>Årets resultat</b>	<b>45.625</b>	<b>36.764</b>	<b>45.625</b>	<b>36.764</b>

## Koncern- og årsregnskab 1. januar - 31. december

## Balance

Note	t.kr.	Koncern		Modervirksomhed	
		2020	2019	2020	2019
		<b>AKTIVER</b>			
		Anlægsaktiver			
4	Materielle anlægsaktiver				
	Grunde og bygninger	129.061	125.321	0	0
	Produktionsanlæg, distributionsanlæg og maskiner	2.028.057	2.007.722	0	0
	Andre anlæg, driftsmateriel og inventar	12.407	10.361	0	0
	Anlæg under udførelse	10.788	9.260	0	0
		<u>2.180.313</u>	<u>2.152.664</u>	<u>0</u>	<u>0</u>
	Finansielle anlægsaktiver				
5	Kapitalandele i dattervirksomheder	0	0	2.263.053	2.216.750
		<u>0</u>	<u>0</u>	<u>2.263.053</u>	<u>2.216.750</u>
	<b>Anlægsaktiver i alt</b>	<u>2.180.313</u>	<u>2.152.664</u>	<u>2.263.053</u>	<u>2.216.750</u>
	Omsætningsaktiver				
	Tilgodehavender				
	Tilgodehavender fra salg og tjenesteydelser	7.345	12.830	0	0
	Tilgodehavende sambeskatningsbidrag	0	0	14	35
	Udskudt skatteaktiv	5.394	5.336	57	425
	Tilgodehavende selskabsskat	59.757	50.376	6.546	5.850
	Andre tilgodehavender	5.049	8.221	5	5
	Periodeafgrænsningsposter	36.675	35.702	0	0
		<u>114.220</u>	<u>112.465</u>	<u>6.622</u>	<u>6.315</u>
	<b>Likvide beholdninger</b>	<u>159.555</u>	<u>170.581</u>	<u>79</u>	<u>50</u>
	<b>Omsætningsaktiver i alt</b>	<u>273.775</u>	<u>283.046</u>	<u>6.701</u>	<u>6.365</u>
	<b>AKTIVER I ALT</b>	<u>2.454.088</u>	<u>2.435.710</u>	<u>2.269.754</u>	<u>2.223.115</u>

## Koncern- og årsregnskab 1. januar - 31. december

## Balance

Note	t.kr.	Koncern		Modervirksomhed	
		2020	2019	2020	2019
	<b>PASSIVER</b>				
	<b>Egenkapital</b>				
	Aktiekapital	216.600	216.600	216.600	216.600
	Reserve for nettoopskrivning efter den indre værdis metode	0	0	300.534	0
	Overført resultat	2.042.892	1.997.267	1.742.358	1.997.267
	<b>Egenkapital i alt</b>	<b>2.259.492</b>	<b>2.213.867</b>	<b>2.259.492</b>	<b>2.213.867</b>
	<b>Gældsforpligtelser</b>				
9	<b>Langfristede gældsforpligtelser</b>				
	Gældsbreve	73.476	76.878	0	0
		<u>73.476</u>	<u>76.878</u>	<u>0</u>	<u>0</u>
	<b>Kortfristede gældsforpligtelser</b>				
9	Kortfristet del af langfristede gældsforpligtelser	3.402	3.304	0	0
3	Overdækning	50.442	51.341	0	0
	Leverandører af varer og tjenesteydelser	14.213	30.852	0	0
	Gæld til tilknyttede virksomheder	0	0	10.225	9.212
	Anden gæld	53.063	54.626	37	36
	Periodeafgrænsningsposter	0	4.842	0	0
		<u>121.120</u>	<u>144.965</u>	<u>10.262</u>	<u>9.248</u>
	<b>Gældsforpligtelser i alt</b>	<b>194.596</b>	<b>221.843</b>	<b>10.262</b>	<b>9.248</b>
	<b>PASSIVER I ALT</b>	<b>2.454.088</b>	<b>2.435.710</b>	<b>2.269.754</b>	<b>2.223.115</b>

- 1 Anvendt regnskabspraksis
- 10 Eventualposter m.v.
- 11 Pantsætninger og sikkerhedsstillelser
- 12 Medarbejderforhold
- 13 Forslag til resultatdisponering
- 14 Nærtstående parter

## Koncern- og årsregnskab 1. januar - 31. december

### Egenkapitalopgørelse

t.kr.	Koncern		
	Selskabs- kapital	Overført resultat	I alt
Saldo 1. januar 2020	216.600	1.997.267	2.213.867
Overført via resultatdisponering	0	45.625	45.625
Saldo 31. december 2020	216.600	2.042.892	2.259.492

t.kr.	Modervirksomhed			
	Selskabs- kapital	Reserve for netto- opskrivning efter indre værdi- metode	Overført resultat	I alt
Saldo 1. januar 2020	216.600	0	1.997.267	2.213.867
Overført	0	254.231	-254.231	0
Overført via resultatdisponering	0	46.303	-678	45.625
Saldo 31. december 2020	216.600	300.534	1.742.358	2.259.492

### Selskabskapital

Aktiekapitalen er fordelt således:

216.600 aktier af nom. 1.000 kr.

Ingen aktier er tillagt særlige rettigheder.

## Koncern- og årsregnskab 1. januar - 31. december

## Pengestrømsopgørelse

Note	t.kr.	Koncern	
		2020	2019
	Årets resultat	45.625	36.764
15	Reguleringer	69.846	65.947
16	Ændring i driftskapital	-24.741	62.540
	Pengestrøm fra primær drift før finansielle poster	90.730	165.251
	Renteindtægter, betalt	496	374
	Renteomkostninger, betalt	-4.166	-4.046
	<b>Pengestrøm af ordinær drift</b>	<b>87.060</b>	<b>161.579</b>
	Selskabsskat, betalt/modtaget	-647	8.004
	<b>Pengestrøm fra driftsaktivitet</b>	<b>86.413</b>	<b>169.583</b>
	Køb af materielle anlægsaktiver	-95.217	-79.749
	Salg af anlægsaktiver	1.082	4.321
	<b>Pengestrøm til investeringsaktivitet</b>	<b>-94.135</b>	<b>-75.428</b>
	Tilbagebetaling af langfristede gældsforpligtelser i øvrigt	-3.304	-3.304
	<b>Pengestrøm fra finansieringsaktivitet</b>	<b>-3.304</b>	<b>-3.304</b>
	<b>Årets pengestrøm</b>	<b>-11.026</b>	<b>90.851</b>
	Likvider, primo	170.581	79.730
	<b>Likvider, ultimo</b>	<b>159.555</b>	<b>170.581</b>

Pengestrømsopgørelsen kan ikke direkte udledes af koncern- og årsregnskabet's øvrige bestanddele.



## Koncern- og årsregnskab 1. januar - 31. december

### Noter

#### 1 Anvendt regnskabspraksis

Årsrapporten for Arwos Holding A/S for perioden 1. januar - 31. december 2020 er aflagt i overensstemmelse med årsregnskabslovens bestemmelser for mellemstore virksomheder i regnskabsklasse C.

Årsregnskabet er aflagt efter samme regnskabspraksis som sidste år.

#### Koncernregnskab

Koncernregnskabet omfatter moderselskabet Arwos Holding A/S samt virksomheder, hvori moderselskabet direkte eller indirekte besidder mere end 50 % af stemmerettighederne eller på anden måde har bestemmende indflydelse.

Ved konsolideringen sammendrages poster af ensartet karakter. Koncerninterne indtægter og omkostninger, aktiebesiddelser, udbytter og mellemværender samt realiserede og urealiserede interne gevinster og tab ved transaktioner mellem de konsoliderede virksomheder elimineres.

Moderselskabets kapitalandele i de konsoliderede dattervirksomheder udlignes med moderselskabets andel af dattervirksomhedernes regnskabsmæssige indre værdi opgjort på det tidspunkt, hvor koncernforholdet blev etableret.

#### Resultatopgørelse

##### Nettoomsætning

Nettoomsætningen indeholder salg og distribution af vand, salg og distribution af spildevand, affaldshåndtering og deponi. Nettoomsætningen indregnes i resultatopgørelsen i takt med levering og indregnes ekskl. moms og afgifter opkrævet på vegne af tredjepart. Årets eventuelle over-/underdækning reguleres i nettoomsætningen.

##### Produktionsomkostninger

Produktionsomkostninger omfatter alle omkostninger vedrørende indvinding af vand, transport og rensning af spildevand og affaldshåndtering, herunder afskrivninger, lokaleomkostninger, miljø, forskning og udvikling m.v.

##### Distributionsomkostninger

Distributionsomkostninger omfatter alle omkostninger, som kan henføres til distribution af spildevand. Under regnskabsposten hører endvidere reparation og vedligeholdelse af ledningsnet, ledningsregistrering og afskrivning på distributionsaktiver. Omkostningerne ved aflæsning af forbrugsmålere betragtes som en distributionsomkostning.

##### Administrationsomkostninger

Administrationsomkostninger omfatter omkostninger til administrative funktioner, herunder kundeadministration og information, administrativ it, revision, kontorhold, afskrivninger vedrørende aktiver, der benyttes til administration, inkassobehandling og tab på tilgodehavender.

##### Andre driftsindtægter

Andre driftsindtægter indeholder regnskabsposter af sekundær karakter i forhold til virksomhedens hovedaktivitet.

## Koncern- og årsregnskab 1. januar - 31. december

### Noter

#### 1 Anvendt regnskabspraksis (fortsat)

##### Resultat af kapitalandele i dattervirksomheder

I modervirksomhedens resultatopgørelse indregnes den forholdsmæssige andel af de enkelte dattervirksomheders resultat efter skat efter fuld eliminering af intern avance/tab.

##### Finansielle indtægter og omkostninger

Finansielle indtægter og omkostninger indeholder renter.

##### Skat af årets resultat

Årets skat, som består af årets aktuelle skat og forskydning i udskudt skat, indregnes i resultatopgørelsen med den del, der kan henføres til årets resultat, og direkte i egenkapitalen med den del, der kan henføres til bevægelser direkte i egenkapitalen.

Selskabet er omfattet af de danske regler om national sambeskatning af koncernens virksomheder. Virksomheder indgår i sambeskatningen fra det tidspunkt, hvor de indgår i konsolideringen i koncernregnskabet, og frem til det tidspunkt, hvor de udgår fra konsolideringen.

Den aktuelle danske selskabsskat fordeles ved afregning af sambeskatningsbidrag mellem de sambeskattede virksomheder i forhold til disses skattepligtige indkomster. I tilknytning hertil modtager virksomheder med skattemæssigt underskud sambeskatningsbidrag fra virksomheder, der har kunnet anvende dette underskud til nedsættelse af eget skattemæssigt overskud.

Årets skat, der består af årets aktuelle selskabsskat, årets sambeskatningsbidrag og ændring i udskudt skat - herunder som følge af ændring i skattesats - indregnes i resultatopgørelsen med den del, der kan henføres til årets resultat, og direkte i egenkapitalen med den del, der kan henføres til posteringer direkte i egenkapitalen.

### Balance

#### Materielle anlægsaktiver

Grunde og bygninger udgøres af grunde og vandværksbygninger.

Produktions- og distributionsanlæg udgøres af indvindingsanlæg, boringer, tekniske anlæg, forsinkelsesbassiner, pumpestationer, hovedledninger og stikledninger m.v.

Produktions- og distributionsanlæg, maskiner samt andre anlæg, driftsmateriel og inventar måles til kostpris med fradrag af akkumulerede afskrivninger.

Afskrivningsgrundlaget opgøres under hensyntagen til aktivets restværdi og reduceres med eventuelle nedskrivninger. Afskrivningsperioden og restværdien fastsættes på anskaffelsestidspunktet og revideres årligt. Overstiger restværdien aktivets regnskabsmæssige værdi, ophører afskrivning.

Ved ændring i afskrivningsperioden eller restværdien indregnes virkningen for afskrivninger fremadrettet som en ændring i regnskabsmæssigt skøn.

Der foretages lineære afskrivninger over den forventede brugstid, baseret på følgende vurdering af aktiveres forventede brugstider:

Bygninger	30-60 år
Produktionsanlæg, distributionsanlæg og maskiner	10-75 år
Andre anlæg, driftsmateriel og inventar	5-10 år

Der foretages ikke afskrivning på grunde.

## Koncern- og årsregnskab 1. januar - 31. december

### Noter

#### 1 Anvendt regnskabspraksis (fortsat)

Fortjeneste eller tab ved afhændelse af materielle anlægsaktiver opgøres som forskellen mellem salgspris med fradrag af salgsomkostninger og den regnskabsmæssige værdi på salgstidspunktet. Fortjeneste eller tab indregnes i resultatopgørelsen under den aktivitet, anlægsaktivet hidrører fra.

#### Værdiforringelse af anlægsaktiver

Den regnskabsmæssige værdi af materielle anlægsaktiver vurderes årligt for indikationer på værdiforringelse, udover det som udtrykkes ved afskrivning.

Foreligger der indikationer på værdiforringelse, foretages nedskrivningstest af hvert enkelt aktiv henholdsvis gruppe af aktiver. Der foretages nedskrivning til genindvindingsværdien, hvis denne er lavere end den regnskabsmæssige værdi.

Som genindvindingsværdi anvendes den højeste værdi af nettosalgspris og kapitalværdi. Kapitalværdien opgøres som nutidsværdien af de forventede nettoindtægter fra anvendelsen af aktivet eller aktivgruppen.

#### Kapitalandele i dattervirksomheder

Kapitalandele i dattervirksomheder måles efter den indre værdis metode.

Kapitalandele i dattervirksomheder måles til den forholdsmæssige andel af virksomhedernes indre værdi opgjort efter koncernens regnskabspraksis med fradrag eller tillæg af urealiserede koncerninterne avancer og tab.

Nettoopskrivning af kapitalandele i dattervirksomheder vises som reserve for nettoopskrivning efter den indre værdis metode i egenkapitalen i det omfang, den regnskabsmæssige værdi overstiger kostprisen.

#### Over-/underdækning

En eventuel over- eller underdækning, svarende til forskellen mellem omkostninger og de hos forbrugere opkrævede beløb, er særskilt gjort op. Overdækning indregnes i balancen som et passiv. Underdækning indregnes som et aktiv, hvis den forventes opkrævet.

#### Tilgodehavender

Tilgodehavender måles til amortiseret kostpris.

Der foretages nedskrivning til imødegåelse af tab, hvor der vurderes at være indtruffet en objektiv indikation på, at et tilgodehavende eller en portefølje af tilgodehavender er værdiforringet. Hvis der foreligger en objektiv indikation på, at et individuelt tilgodehavende er værdiforringet, foretages nedskrivning på et individuelt niveau.

Nedskrivninger opgøres som forskellen mellem den regnskabsmæssige værdi af tilgodehavender og nutidsværdien af forventede pengestrømme.

#### Periodeafgrænsningsposter

Periodeafgrænsningsposter, indregnet under aktiver, omfatter afholdte omkostninger vedrørende efterfølgende perioder.

#### Likvide beholdninger

Likvide beholdninger omfatter indestående i kreditinstitutter.

## Koncern- og årsregnskab 1. januar - 31. december

### Noter

#### 1 Anvendt regnskabspraksis (fortsat)

##### Selskabsskat og udskudt skat

Aktuelle skatteforpligtelser og tilgodehavende aktuel skat indregnes i balancen som beregnet skat af årets skattepligtige indkomst, reguleret for skat af tidligere års skattepligtige indkomster og for betalte acontoskatter.

Skyldige og tilgodehavende sambeskatningsbidrag indregnes i balancen som tilgodehavende eller skyldigt sambeskatningsbidrag.

Udskudt skat måles efter den balanceorienterede gælds metode af alle midlertidige forskelle mellem regnskabsmæssig og skattemæssig værdi af aktiver og forpligtelser.

Udskudte skatteaktiver, herunder skatteværdien af fremførselsberettigede skattemæssige underskud, indregnes med den værdi, hvortil de forventes at blive anvendt, enten ved udligning i skat af fremtidig indtjening eller ved modregning i udskudte skatteforpligtelser inden for samme juridiske skatteenhed og jurisdiktion.

##### Gældsforpligtelser

Finansielle gældsforpligtelser, som omfatter gæld til kreditinstitutter og leverandørgæld, indregnes ved lånoptagelse til det modtagne provenu efter fradrag af afholdte transaktionsomkostninger. I efterfølgende perioder måles de finansielle forpligtelser til amortiseret kostpris.

Øvrige gældsforpligtelser måles til nettorealiseringsværdi.

##### Pengestrømsopgørelse

Pengestrømsopgørelsen viser selskabets pengestrømme fordelt på drifts-, investerings- og finansieringsaktivitet for året, årets forskydning i likvider samt selskabets likvider ved årets begyndelse og slutning.

##### Pengestrøm fra driftsaktivitet

Pengestrømme fra driftsaktivitet opgøres som årets resultat reguleret for ikke-kontante driftsposter, ændring i driftskapital samt betalt selskabsskat.

##### Pengestrøm til investeringsaktivitet

Pengestrømme til investeringsaktivitet omfatter betaling i forbindelse med køb og salg af materielle anlægsaktiver.

##### Pengestrøm fra finansieringsaktivitet

Pengestrømme fra finansieringsaktivitet omfatter optagelse af lån og afdrag på rentebærende gæld.

##### Likvider

Likvider omfatter likvide beholdninger fratrukket kortfristet bankgæld.

## Koncern- og årsregnskab 1. januar - 31. december

## Noter

t.kr.	Koncern		Modervirksomhed		
	2020	2019	2020	2019	
<b>2 Omsætning</b>					
Arwos Deponi A/S	18.881	14.184	0	0	
Arwos Affald A/S	76.987	79.035	0	0	
Arwos Vand A/S	15.329	14.535	0	0	
Arwos Spildevand A/S	134.417	129.272	0	0	
Arwos Service A/S	59.803	56.280	0	0	
Herunder omsætning internt mellem selskaberne	-79.878	-73.697	0	0	
	<u>225.539</u>	<u>219.609</u>	<u>0</u>	<u>0</u>	
<b>3 Over-/underdækning</b>					
Overdækning:					
Saldo 1. januar	51.340	49.117	0	0	
Årets over-/underdækning	-898	2.223	0	0	
	<u>50.442</u>	<u>51.340</u>	<u>0</u>	<u>0</u>	
<b>4 Materielle anlægsaktiver</b>					
	Koncern				
t.kr.	Grunde og bygninger	Produktionsanlæg, distributionsanlæg og maskiner	Andre anlæg, driftsmateriel og inventar	Anlæg under udførelse	I alt
Kostpris 1. januar 2020	144.695	2.551.618	31.020	9.260	2.736.593
Tilgang	2.493	794	4.188	87.742	95.217
Overført i året	3.870	81.723	621	-86.214	0
Afgang	0	-3.566	-5.301	0	-8.867
Kostpris 31. december 2020	<u>151.058</u>	<u>2.630.569</u>	<u>30.528</u>	<u>10.788</u>	<u>2.822.943</u>
Ned- og afskrivninger 1. januar 2020	-19.374	-543.896	-20.659	0	-583.929
Årets afskrivninger	-2.623	-59.917	-1.899	0	-64.439
Akk. afskrivninger tilbageført	0	1.301	4.437	0	5.738
Ned- og afskrivninger 31. december 2020	<u>-21.997</u>	<u>-602.512</u>	<u>-18.121</u>	<u>0</u>	<u>-642.630</u>
Regnskabsmæssig værdi 31. december 2020	<u>129.061</u>	<u>2.028.057</u>	<u>12.407</u>	<u>10.788</u>	<u>2.180.313</u>
				Koncern	
t.kr.				2020	2019
<b>Afskrivning af materielle anlægsaktiver</b>					
Fordeles således i koncernregnskabet:					
Produktionsomkostninger				22.033	29.295
Distributionsomkostninger				41.904	36.943
Administrationsomkostninger				502	856
Tab og gevinst ved afhændelse af aktiver				2.046	2.021
				<u>66.485</u>	<u>69.115</u>

## Koncern- og årsregnskab 1. januar - 31. december

## Noter

t.kr.	Modervirksomhed	
	2020	2019
<b>5 Kapitalandele i dattervirksomheder</b>		
Kostpris 1. januar	2.038.947	2.038.947
Regulering til primo	-76.428	0
Kostpris 31. december	1.962.519	2.038.947
Værdireguleringer 1. januar	177.803	140.929
Regulering til primo	76.428	0
Årets resultat	46.303	36.874
Værdireguleringer 31. december	300.534	177.803
Regnskabsmæssig værdi 31. december	2.263.053	2.216.750

Navn	Hjemsted	Selskabs- kapital	Stemme- og ejerandel	Egenkapital	Årets resultat
Arwos Deponi A/S	Aabenraa	500	100,0 %	500	0
Arwos Affald A/S	Aabenraa	2.000	100,0 %	2.000	0
Arwos Service A/S	Aabenraa	1.100	100,0 %	18.142	58
Arwos Spildevand A/S	Aabenraa	200.000	100,0 %	2.070.724	39.055
Arwos Vand A/S	Aabenraa	13.000	100,0 %	171.687	7.190
		216.600		2.263.053	46.303

t.kr.	Koncern		Modervirksomhed	
	2020	2019	2020	2019
<b>6 Finansielle indtægter</b>				
Renteindtægter	496	374	0	0
Renteindtægter fra Skattestyrelsen vedrørende tidligere års betalte skatter	8.686	0	0	0
	9.182	374	0	0
<b>7 Finansielle omkostninger</b>				
Renteomkostninger	4.166	4.046	2	0
Renteomkostninger, tilknyttede virksomheder	0	0	281	112
	4.166	4.046	283	112
<b>8 Skat af årets resultat</b>				
Specificeres således:				
Årets regulering af udskudt skat	-592	1.115	57	0
Årets aktuelle skat	0	0	-13	-35
Regulering af skat tidligere år	534	0	311	0
Regulering af udskudt skat tidligere år	0	-2.174	0	-1
	-58	-1.059	355	-36

## Koncern- og årsregnskab 1. januar - 31. december

### Noter

#### 9 Langfristede gældsforpligtelser

t.kr.	Koncern		Modervirksomhed	
	2020	2019	2020	2019
Gældsbreve				
Efter 5 år	58.812	62.642	0	0
Mellem 1 og 5 år	14.664	14.236	0	0
Langfristet del	73.476	76.878	0	0
Inden for 1 år	3.402	3.304	0	0
	76.878	80.182	0	0

#### 10 Eventualposter m.v.

Koncernens eventualforpligtelser omfatter de for branchen sædvanlige miljøforpligtelser.

Koncernen har pr. 31. december 2020 akkumulerede underdækninger på i alt 1.457 t.kr. Underdækningerne kan opkræves inden udgangen af 2021. Underdækningerne er ikke indregnet i årsregnskabet, da datterselskaberne ikke forventer at hæve taksterne for at opkræve underdækningerne.

Koncernen har et ikke-indregnet udskudt skatteaktiv på 230 mio. kr. Skatteaktivet er ikke indregnet i årsregnskabet, idet det er uvist i hvilket omfang skatteaktivet vil blive anvendt de kommende år.

Selskabet er sambeskattet med øvrige danske koncernvirksomheder. Som koncernvirksomhed hæfter selskabet ubegrænset og solidarisk med øvrige koncernvirksomheder for danske selskabsskatter og kildeskatter på udbytte, renter og royalties inden for sambeskatningskredsen. De sambeskattede virksomheders samlede kendte nettoforpligtelse over for Skattestyrelsen fremgår af administrationsselskabets årsregnskab, Arwos Holding A/S, CVR-nr. 33 05 71 05. Eventuelle senere korrektioner af sambeskatningsindkomst og kildeskat m.v. vil kunne medføre, at selskabets hæftelse udgør et større beløb.

#### 11 Pantsætninger og sikkerhedsstillelser

Koncernen har ingen pantsætninger og sikkerhedsstillelser.

## Koncern- og årsregnskab 1. januar - 31. december

## Noter

t.kr.	Koncern		Modervirksomhed	
	2020	2019	2020	2019
<b>12 Medarbejderforhold</b>				
Lønninger	39.593	37.509	0	0
Pensioner	5.814	5.491	0	0
Andre omkostninger til social sikring	797	628	0	0
Andre personaleomkostninger	556	228	0	0
	<u>46.760</u>	<u>43.856</u>	<u>0</u>	<u>0</u>
Fordeles således i regnskabet:				
Produktionsomkostninger	23.633	22.543	0	0
Distributionsomkostninger	4.827	5.266	0	0
Administrationsomkostninger	15.600	13.799	0	0
Aktiverede lønomkostninger på materielle anlægsaktiver	2.700	2.248	0	0
	<u>46.760</u>	<u>43.856</u>	<u>0</u>	<u>0</u>
<i>Vederlag til direktion:</i>				
Ole Damm	1.240	1.252	0	0
<i>Vederlag til bestyrelse:</i>				
John Lund Jørgensen	15	15	0	0
Henrik Heydenreich Hansen	15	15	0	0
Søren Hjuler Vogelsang	46	46	0	0
Eivind Underbjerg Hansen	46	46	0	0
Christian Pedersen-Panbo	46	46	0	0
Carsten Kjær Jørgensen	15	23	0	0
Rasmus Grønfeldt	3	15	0	0
Jens Nicolai Wistoft	105	105	0	0
Kim Brandt	46	46	0	0
Gunnar Hansen	15	23	0	0
Thomas Thoustrup Nissen	13	0	0	0
	<u>1.605</u>	<u>1.632</u>	<u>0</u>	<u>0</u>
Gennemsnitligt antal fuldtidsbeskæftigede	<u>96</u>	<u>93</u>	<u>0</u>	<u>0</u>
<b>13 Forslag til resultatdisponering</b>				
Reserve for nettoopskrivning efter den indre værdis metode			46.303	0
Overført resultat			<u>-678</u>	<u>36.764</u>
			<u>45.625</u>	<u>36.764</u>



## Koncern- og årsregnskab 1. januar - 31. december

### Noter

#### 14 Nærtstående parter

Koncernens nærtstående parter med bestemmende indflydelse omfatter Aabenraa Kommune samt koncernens bestyrelse og direktion.

Samhandel med nærtstående parter er foregået på markedsmæssige vilkår, herunder omkostningsdækkende basis.

#### Ejerforhold

Selskabet er ejet 100 % af Aabenraa Kommune, Skelbækvej 2, 6200 Aabenraa. Selskabet udarbejder koncernregnskab som øverste moderselskab.

t.kr.	Koncern	
	2020	2019
<b>15 Pengestrømsopgørelse - reguleringer</b>		
Over-/underdækning	-898	2.223
Finansielle indtægter	-496	-374
Finansielle omkostninger	4.166	4.046
Af- og nedskrivninger inkl. tab og gevinst ved salg	66.485	69.115
Ændring i udskudt skat	-58	-1.059
Årets betalte skatter	647	-8.004
	<u>69.846</u>	<u>65.947</u>
<b>16 Pengestrømsopgørelse - ændring i driftskapital</b>		
Ændring i tilgodehavender	-1.698	38.087
Ændring i kortfristede gældsforpligtelser i øvrigt	-23.043	24.453
	<u>-24.741</u>	<u>62.540</u>