

Arwos Holding A/S

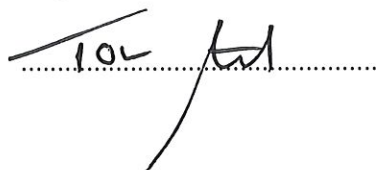
Forsyningsvejen 2, 6200 Aabenraa

CVR-nr. 33 05 71 05

Årsrapport 2021

Godkendt på selskabets ordinære generalforsamling den 24. maj 2022

Dirigent:

A handwritten signature in black ink, consisting of a series of loops and strokes, is written over a horizontal dotted line. The signature appears to be 'L. O. J.' or similar.

Indhold

Ledelsespåtegning	2
Den uafhængige revisors revisionspåtegning	3
Ledelsesberetning	6
Oplysninger om selskabet	6
Koncernoversigt	7
Hoved- og nøgletal for koncernen	8
Beretning	9
Koncern- og årsregnskab 1. januar - 31. december	11
Resultatopgørelse	11
Balance	12
Egenkapitalopgørelse	14
Pengestrømsopgørelse	15
Noter	16

Ledespåtegning

Bestyrelse og direktion har dags dato behandlet og godkendt årsrapporten for Arwos Holding A/S for regnskabsåret 1. januar - 31. december 2021.

Årsrapporten er aflagt i overensstemmelse med årsregnskabsloven.

Det er vores opfattelse, at koncernregnskabet og årsregnskabet giver et retvisende billede af koncernens og selskabets aktiver, passiver og finansielle stilling pr. 31. december 2021 samt af resultatet af koncernens og selskabets aktiviteter og koncernens pengestrømme for regnskabsåret 1. januar - 31. december 2021.

Det er endvidere vores opfattelse, at ledelsesberetningen indeholder en retvisende redegørelse for udviklingen i koncernens og selskabets aktiviteter og økonomiske forhold, årets resultat og for koncernens og selskabets finansielle stilling.

Årsrapporten indstilles til generalforsamlingens godkendelse.

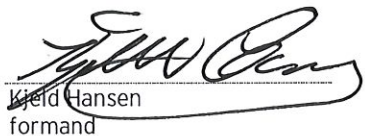
Aabenraa, den 24. maj 2022

Direktion



Ole Damm

Bestyrelse:



Kjeld Hansen
formand



Eivind Underbjerg Hansen



Søren Hjuler Vogelsang



Christian Pedersen-Panbo



Søren Frederiksen



Henrik Heydenreich Hansen
medarbejdervalgt



Bianca Dam
medarbejdervalgt



Kresten Højer Thomsen
medarbejdervalgt

Den uafhængige revisors revisionspåtegning

Til kapitalejeren i Arwos Holding A/S

Konklusion

Vi har revideret koncernregnskabet og årsregnskabet for Arwos Holding A/S for regnskabsåret 1. januar - 31. december 2021, der omfatter resultatopgørelse, balance, egenkapitalopgørelse og noter, herunder anvendt regnskabspraksis, for såvel koncernen som selskabet samt pengestrømsopgørelse for koncernen. Koncernregnskabet og årsregnskabet udarbejdes efter årsregnskabsloven.

Det er vores opfattelse, at koncernregnskabet og årsregnskabet giver et retvisende billede af koncernens og selskabets aktiver, passiver og finansielle stilling pr. 31. december 2021 samt af resultatet af koncernens og selskabets aktiviteter og koncernens pengestrømme for regnskabsåret 1. januar - 31. december 2021 i overensstemmelse med årsregnskabsloven.

Grundlag for konklusion

Vi har udført vores revision i overensstemmelse med internationale standarder om revision og de yderligere krav, der er gældende i Danmark. Vores ansvar ifølge disse standarder og krav er nærmere beskrevet i revisionspåtegningens afsnit "Revisors ansvar for revisionen af koncernregnskabet og årsregnskabet" (herefter benævnt "regnskaberne"). Det er vores opfattelse, at det opnåede revisionsbevis er tilstrækkeligt og egnet som grundlag for vores konklusion.

Uafhængighed

Vi er uafhængige af koncernen i overensstemmelse med International Ethics Standards Board for Accountants' internationale retningslinjer for revisoreres etiske adfærd (IESBA Code) og de yderligere etiske krav, der er gældende i Danmark, ligesom vi har opfyldt vores øvrige etiske forpligtelser i henhold til disse krav og IESBA Code.

Ledelsens ansvar for regnskaberne

Ledelsen har ansvaret for udarbejdelsen af et koncernregnskab og et årsregnskab, der giver et retvisende billede i overensstemmelse med årsregnskabsloven. Ledelsen har endvidere ansvaret for den interne kontrol, som ledelsen anser for nødvendig for at udarbejde regnskaberne uden væsentlig fejlinformation, uanset om denne skyldes besvigelser eller fejl.

Ved udarbejdelsen af regnskaberne er ledelsen ansvarlig for at vurdere koncernens og selskabets evne til at fortsætte driften; at oplyse om forhold vedrørende fortsat drift, hvor dette er relevant; samt at udarbejde regnskaberne på grundlag af regnskabsprincippet om fortsat drift, medmindre ledelsen enten har til hensigt at likvidere koncernen eller selskabet, indstille driften eller ikke har andet realistisk alternativ end at gøre dette.

Den uafhængige revisors revisionspåtegning

Revisors ansvar for revisionen af regnskaberne

Vores mål er at opnå høj grad af sikkerhed for, om regnskaberne som helhed er uden væsentlig fejlinformation, uanset om denne skyldes besvigelser eller fejl, og at afgive en revisionspåtegning med en konklusion. Høj grad af sikkerhed er et højt niveau af sikkerhed, men er ikke en garanti for, at en revision, der udføres i overensstemmelse med internationale standarder om revision og de yderligere krav, der er gældende i Danmark, altid vil afdække væsentlig fejlinformation, når sådan findes. Fejlinformationer kan opstå som følge af besvigelser eller fejl og kan betragtes som væsentlige, hvis det med rimelighed kan forventes, at de enkeltvis eller samlet har indflydelse på de økonomiske beslutninger, som regnskabsbrugerne træffer på grundlag af regnskaberne.

Som led i en revision, der udføres i overensstemmelse med internationale standarder om revision og de yderligere krav, der er gældende i Danmark, foretager vi faglige vurderinger og opretholder professionel skepsis under revisionen. Herudover:

- ▶ Identificerer og vurderer vi risikoen for væsentlig fejlinformation i regnskaberne, uanset om denne skyldes besvigelser eller fejl, udformer og udfører revisionshandlinger som reaktion på disse risici samt opnår revisionsbevis, der er tilstrækkeligt og egnet til at danne grundlag for vores konklusion. Risikoen for ikke at opdage væsentlig fejlinformation forårsaget af besvigelser er højere end ved væsentlig fejlinformation forårsaget af fejl, idet besvigelser kan omfatte sammensværgelser, dokumentfalsk, bevidste udeladelser, vildledning eller tilsidesættelse af intern kontrol.
- ▶ Opnår vi forståelse af den interne kontrol med relevans for revisionen for at kunne udforme revisionshandlinger, der er passende efter omstændighederne, men ikke for at kunne udtrykke en konklusion om effektiviteten af koncernens og selskabets interne kontrol.
- ▶ Tager vi stilling til, om den regnskabspraksis, som er anvendt af ledelsen, er passende, samt om de regnskabsmæssige skøn og tilknyttede oplysninger, som ledelsen har udarbejdet, er rimelige.
- ▶ Konkluderer vi, om ledelsens udarbejdelse af regnskaberne på grundlag af regnskabsprincippet om fortsat drift er passende, samt om der på grundlag af det opnåede revisionsbevis er væsentlig usikkerhed forbundet med begivenheder eller forhold, der kan skabe betydelig tvivl om koncernens og selskabets evne til at fortsætte driften. Hvis vi konkluderer, at der er en væsentlig usikkerhed, skal vi i vores revisionspåtegning gøre opmærksom på oplysninger herom i regnskaberne eller, hvis sådanne oplysninger ikke er tilstrækkelige, modificere vores konklusion. Vores konklusion er baseret på det revisionsbevis, der er opnået frem til datoen for vores revisionspåtegning. Fremtidige begivenheder eller forhold kan dog medføre, at koncernen og selskabet ikke længere kan fortsætte driften.
- ▶ Tager vi stilling til den samlede præsentation, struktur og indhold af regnskaberne, herunder noteoplysningerne, samt om regnskaberne afspejler de underliggende transaktioner og begivenheder på en sådan måde, at der gives et retvisende billede heraf.
- ▶ Opnår vi tilstrækkeligt og egnet revisionsbevis for de finansielle oplysninger for virksomhederne eller forretningsaktiviteterne i koncernen til brug for at udtrykke en konklusion om koncernregnskabet. Vi er ansvarlige for at lede, føre tilsyn med og udføre koncernrevisionen. Vi er eneansvarlige for vores revisionskonklusion.

Vi kommunikerer med den øverste ledelse om bl.a. det planlagte omfang og den tidsmæssige placering af revisionen samt betydelige revisionsmæssige observationer, herunder eventuelle betydelige mangler i intern kontrol, som vi identificerer under revisionen.

Den uafhængige revisors revisionspåtegning

Udtalelse om ledelsesberetningen

Ledelsen er ansvarlig for ledelsesberetningen.

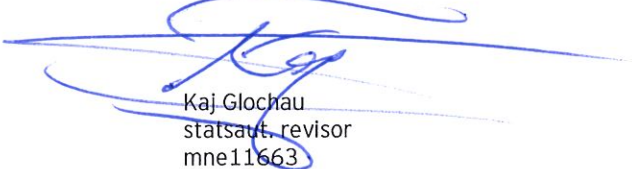
Vores konklusion om regnskaberne omfatter ikke ledelsesberetningen, og vi udtrykker ingen form for konklusion med sikkerhed om ledelsesberetningen.

I tilknytning til vores revision af regnskaberne er det vores ansvar at læse ledelsesberetningen og i den forbindelse overveje, om ledelsesberetningen er væsentligt inkonsistent med regnskaberne eller vores viden opnået ved revisionen eller på anden måde synes at indeholde væsentlig fejlinformation.

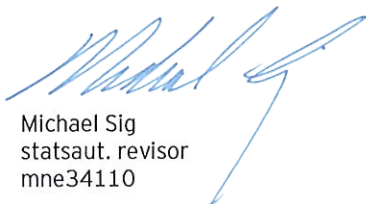
Vores ansvar er derudover at overveje, om ledelsesberetningen indeholder krævede oplysninger i henhold til årsregnskabsloven.

Baseret på det udførte arbejde er det vores opfattelse, at ledelsesberetningen er i overensstemmelse med regnskaberne og er udarbejdet i overensstemmelse med årsregnskabslovens krav. Vi har ikke fundet væsentlig fejlinformation i ledelsesberetningen.

Aabenraa, den 24. maj 2022
EY GODKENDT REVISIONSPARTNERSELSKAB
CVR-NR. 30 70 02 28



Kaj Glochau
statsaut. revisor
mne11663



Michael Sig
statsaut. revisor
mne34110

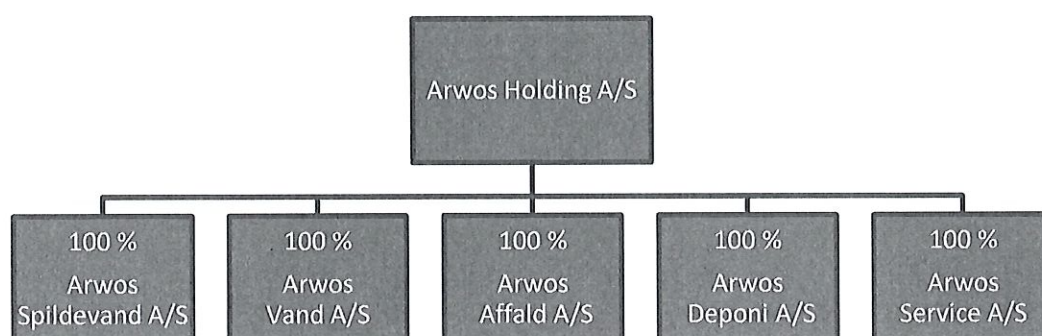
Ledelsesberetning

Oplysninger om selskabet

Navn	Arwos Holding A/S
Adresse, postnr., by	Forsyningsvejen 2, 6200 Aabenraa
CVR-nr.	33 05 71 05
Stiftet	24. juni 2010
Hjemstedskommune	Aabenraa
Regnskabsår	1. januar - 31. december
Hjemmeside	www.arwos.dk
E-mail	arwos@arwos.dk
Telefon	76 93 00 00
Bestyrelse	Kjeld Hansen, formand Eivind Underbjerg Hansen Søren Hjuler Vogelsang Christian Pedersen-Panbo Søren Frederiksen Henrik Heydenreich Hansen, medarbejdervalgt Bianca Dam, medarbejdervalgt Kresten Højer Thomsen, medarbejdervalgt
Direktion	Ole Damm
Revision	EY Godkendt Revisionspartnerselskab Skibbroen 16, 6200 Aabenraa

Ledelsesberetning

Koncernoversigt



Ledelsesberetning

Hoved- og nøgletal for koncernen

t.kr.	2021	2020	2019	2018	2017
Hovedtal					
Nettoomsætning	215.011	226.437	217.386	274.938	198.933
Skattesag	0	0	0	-326.987	326.987
Bruttoresultat	101.931	113.887	113.796	-151.869	430.976
Resultat af ordinær primær drift	27.783	40.062	39.107	-231.248	347.570
Resultat af finansielle poster	-6.400	5.016	-3.672	4.788	-3.926
Årets resultat	22.341	45.625	36.764	134.791	-516
Aktiver i alt	2.487.043	2.454.088	2.435.710	2.375.574	2.577.419
Egenkapital	2.230.803	2.208.462	2.213.867	2.177.103	2.042.312
Antal medarbejdere (fuldtid og deltid)					
	96	96	93	93	93
Pengestrøm fra driftsaktiviteten	134.766	86.673	169.583	61.926	75.829
Pengestrøm til investeringsaktivitet	-151.787	-94.135	-75.428	-61.332	-70.140
- Heraf investering i materielle anlægsaktiver	-152.557	-95.217	-79.747	-61.690	-71.119
Pengestrøm fra finansieringsaktivitet	26.746	-3.564	-3.304	1.011	-967
Pengestrøm i alt	9.725	-11.026	90.851	1.605	4.722
Nøgletal					
Overskudsgrad	12,9 %	17,7 %	18,0 %	34,8 %	10,3 %
Bruttomargin	47,4 %	50,3 %	52,3 %	63,7 %	52,3 %
Soliditetsgrad	89,7 %	90,0 %	90,9 %	91,6 %	79,2 %
Egenkapitalforrentning	1,0 %	2,1 %	1,7 %	4,7 %	0,5 %

Nøgletal

De i hoved- og nøgletaloversigten anførte nøgletal er beregnet således:

Overskudsgrad	$\frac{\text{Resultat af primær drift} \times 100}{\text{Nettoomsætning}}$
Bruttomargin	$\frac{\text{Bruttoresultat} \times 100}{\text{Nettoomsætning}}$
Soliditetsgrad	$\frac{\text{Egenkapital, ultimo} \times 100}{\text{Passiver i alt, ultimo}}$
Egenkapitalforrentning	$\frac{\text{Ordinært resultat efter skat} \times 100}{\text{Gennemsnitlig egenkapital}}$

For 2018 og 2017 er overskudsgrad, bruttomargin og egenkapitalforrentning beregnet uden effekten af særlige poster vedrørende opkrævningsret og udskudt skat.

Ledelsesberetning

Beretning

Hovedaktivitet

Arwos-koncernens hovedformål er at levere vand, rense spildevand og håndtere affald fra borgerne i Aabenraa Kommune.

Koncernens selskaber beskæftiger sig med følgende opgaver:

Arwos Vand A/S står for vandforsyningen til ca. 7.065 kunder via tre vandværker og et ledningsnet på ca. 260 km. Det svarer til at Arwos forsyner ca. 40 % af Aabenraa Kommune.

Arwos Spildevand A/S håndterer hele Aabenraa Kommunes spildevand på 7 renselanlæg. Det samlede ledningsnet udgør ca. 1.600 km, mens antallet af kunder er 21.700.

Arwos Affald A/S forestår renovationsopgaver og afhentning af genbrugsmaterialer hos alle private kunder. Herudover driver selskabet fem genbrugspladser med adgang for såvel private som erhverv samt to genbrugsbutikker.

Arwos Deponi A/S driver deponiet ved Sønder Hostrup, som modtager alt ikke brændbart materiale til deponering. Desuden håndterer deponiet bortskaffelsen af andet brændbart materiale.

Endelig består Arwos-koncernen af to selskaber, **Arwos Service A/S** og **Arwos Holding A/S**, der alene er etableret til at servicere og administrere de fire forsyningsvirksomheder.

Udviklingen i aktiviteter og økonomiske forhold

Koncernens resultatopgørelse viser en omsætning på 225,9 mio. kr. og resultatet udviser et overskud efter skat på 22,3 mio. kr. Ledelsen anser årets resultat for tilfredsstillende.

Skattestyrelsen har i 2021 truffet endelig afgørelse vedrørende de skattemæssige indgangsværdier af selskabets materielle anlægsaktiver. Tidligere betalt selskabsskat inkl. renter på i alt 53,2 mio. kr. er tilbagebetalt.

Arwos Vand og Arwos Spildevand

2021 var det første år med et væsentligt forøget anlægsbudget i Arwos Spildevand A/S. Trods vanskelige arbejdsbetingelser grundet corona-situationen, lykkedes det at nå målsætningen om at gennemføre anlægsprojekter for godt 103 mio. kroner i 2021.

Størstedelen af investeringerne er sket i kloakledningsnettet, hvor der dels er renoveret kloakledninger forskellige steder i kommunen, dels er gennemført separatkloakeringsprojekter flere steder - blandt andet med fortsat stor aktivitet i Løjt Kirkeby - og dels i forbindelse med byggemodninger, hvor der er etableret nye kloakledninger - blandt andet i erhvervsbyggemodningen ved Skandinavienvvej i Padborg.

Der er desuden investeret betydeligt mere end tidligere i forbedringer på renselanlæggene, ligesom der er investeret i at renovere en lang række pumpestationer.

Der er i Arwos Vand i 2021 investeret cirka 4,6 mio. fortrinsvis i fornyelse og udbygning af vandledningsnettet.

Der er blandt andet fornyet vandledninger i Nørrevang, på Langløkke og på Hjarupvej i Aabenraa. Derudover er vandledningsnettet i Styrptom fornyet i 2021. Dette er sket forud for de planlagte arbejder omkring separatkloakering, som forventes gennemført i 2022.

Ledelsesberetning

Beretning

Når vandet trænger ind

Arwos Spildevand møder fortsat store udfordringer med indtrængende vand i spildevandssystemet. Det giver to primære udfordringer, dels er ledningsnettet ikke dimensioneret til de øgede mængder vand, der kommer i disse år, enten fra oven via regnvandet eller som indtrængende grundvand, dels skal renseanlæggene håndtere større mængder spildevand. Derfor er der kontinuerligt et fokus på at renovere ledningsnettet. Det sker på basis af en systematisk gennemgang af kloakkens tilstand, hvor der også findes fejlkoblinger. Det er et omfattende arbejde, der ventes at fortsætte i de kommende år.

Væsentlige fejl

Vandsektoren har været igennem et omfattende sagsforløb om den skattemæssige værdiansættelse af vandsektorselskabernes anlægsaktiver. Pilotsager i sagskomplekset blev afgjort af Højesteret den 8. november 2018. Selskabet har derfor indregnet konsekvenserne af pilotsagerne i årsregnskaberne og selvangivelsen for 2018, således at årsregnskaber og selvangivelser var retvisende. Selskabet havde i årsregnskabet 2020 indregnet tilgodehavende skat afledt af afgørelsen i Højesteret.

I overensstemmelse med den økonomiske regulering i Vandsektoren skal den tilgodehavende skat med tillæg af rentegodtgørelse tilbagebetales til brugerne. Forpligtelsen til at tilbagebetale beløbet til brugerne udgør en reguleringsmæssig overdækning for selskabet. Selskabet havde ikke indregnet den reguleringsmæssige overdækning i tidligere års regnskaber.

I overensstemmelse med Årsregnskabsloven er forholdet korrigeret over egenkapitalen pr. 31. december 2019. Egenkapitalens reserve "overført resultat" er negativt påvirket heraf med 51.030 t.kr., tilsvarende er værdien af reguleringsmæssig overdækning under langfristede gældsforpligtelser forøget med 51.030 t.kr. pr. 31. december 2019.

Sammenligningstillene for balance og egenkapital er tilpasset.

Begivenheder efter regnskabsårets slutning

Der er efter regnskabsårets slutning ikke indtruffet begivenheder, der væsentligt vil kunne påvirke årsrapporten for 2021.

Forventninger til fremtiden

Der vil i fremtiden blive lagt større fokus på sammenligning af nøgletal ift. andre forsyningsselskaber, da vores fremtidige indtægtsrammer på vand og spildevand i stigende grad vil blive påvirket af benchmark data i branchen.

Koncernens nettoomsætning i 2022 forventes at blive mellem 215-225 mio. kr. mens resultatet forventes at blive 35-45 mio. kr.

Koncernen forventer fortsat at have en positiv likviditet i 2022.

Koncern- og årsregnskab 1. januar - 31. december

Resultatopgørelse

Note	t.kr.	Koncern		Modervirksomhed	
		2021	2020	2021	2020
3	Omsætning	225.909	225.539	0	0
4	Over-/underdækning	-10.898	898	0	0
	Nettoomsætning	215.011	226.437	0	0
6, 14	Produktionsomkostninger	-113.080	-112.550	0	0
	Bruttoresultat	101.931	113.887	0	0
6, 14	Distributionsomkostninger	-56.547	-55.329		
6, 14	Administrationsomkostninger	-17.601	-18.496	-36	-40
	Resultat af ordinær primær drift	27.783	40.062	-36	-40
	Andre driftsindtægter	461	489	0	0
	Resultat af primær drift	28.244	40.551	-36	-40
7	Andel af resultat efter skat i dattervirksomheder	0	0	23.023	46.303
8	Finansielle indtægter	1.050	9.182	332	0
9	Finansielle omkostninger	-7.450	-4.166	-1.264	-283
	Ordinært resultat før skat	21.844	45.567	22.055	45.980
10	Skat af årets driftsresultat	497	58	286	-355
	Årets resultat	22.341	45.625	22.341	45.625

Koncern- og årsregnskab 1. januar - 31. december

Balance

Note	t.kr.	Koncern		Modervirksomhed	
		2021	2020	2021	2020
	AKTIVER				
	Anlægsaktiver				
5	Immaterielle anlægsaktiver Medfinansieringsprojekter	36.550	0	0	0
		<u>36.550</u>	<u>0</u>	<u>0</u>	<u>0</u>
6	Materielle anlægsaktiver				
	Grunde og bygninger	142.573	129.061	0	0
	Produktionsanlæg, distributionsanlæg og maskiner	2.056.065	2.028.057	0	0
	Andre anlæg, driftsmateriel og inventar	12.517	12.407	0	0
	Anlæg under udførelse	13.497	10.788	0	0
		<u>2.224.652</u>	<u>2.180.313</u>	<u>0</u>	<u>0</u>
	Finansielle anlægsaktiver				
7	Kapitalandele i dattervirksomheder	0	0	2.235.046	2.212.023
	Anlægsaktiver I alt	<u>2.261.202</u>	<u>2.180.313</u>	<u>2.235.046</u>	<u>2.212.023</u>
	Omsætningsaktiver				
	Tilgodehavender				
	Tilgodehavender fra salg og tjenesteydelser	43.390	7.345	0	0
	Tilgodehavende sambeskatningsbidrag	0	0	288	14
	Udskudt skatteaktiv	4.912	5.394	56	57
	Tilgodehavende selskabsskat	1.776	59.757	1.776	6.546
	Andre tilgodehavender	6.483	5.049	6	5
	Periodeafgrænsningsposter	0	36.675	0	0
		<u>56.561</u>	<u>114.220</u>	<u>2.126</u>	<u>6.622</u>
	Likvide beholdninger	<u>169.280</u>	<u>159.555</u>	<u>6.468</u>	<u>79</u>
	Omsætningsaktiver i alt	<u>225.841</u>	<u>273.775</u>	<u>8.594</u>	<u>6.701</u>
	AKTIVER I ALT	<u>2.487.043</u>	<u>2.454.088</u>	<u>2.243.640</u>	<u>2.218.724</u>

Koncern- og årsregnskab 1. januar - 31. december

Balance

Note	t.kr.	Koncern		Modervirksomhed	
		2021	2020	2021	2020
	PASSIVER				
	Egenkapital				
	Aktiekapital	216.600	216.600	216.600	216.600
	Reserve for nettoopskrivning efter den indre værdis metode	0	0	272.527	249.504
	Overført resultat	2.014.203	1.991.862	1.741.676	1.742.358
	Egenkapital i alt	2.230.803	2.208.462	2.230.803	2.208.462
	Gældsforpligtelser				
11	Langfristede gældsforpligtelser				
	Kreditinstitutter	69.970	73.476	0	0
4	Overdækning forbrugere	53.763	51.030	0	0
		<u>123.733</u>	<u>124.506</u>	<u>0</u>	<u>0</u>
	Kortfristede gældsforpligtelser				
11	Kortfristet del af langfristede gældsforpligtelser	4.087	3.402	0	0
	Medfinansieringsprojekter	30.150	0	0	0
4	Overdækning forbrugere	58.024	50.442	0	0
	Leverandører af varer og tjenesteydelser	31.045	14.213	0	0
	Gæld til tilknyttede virksomheder	0	0	12.801	10.225
	Anden gæld	9.201	53.063	36	37
		<u>132.507</u>	<u>121.120</u>	<u>12.837</u>	<u>10.262</u>
	Gældsforpligtelser i alt	256.240	245.626	12.837	10.262
	PASSIVER I ALT	2.487.043	2.454.088	2.243.640	2.218.724

- 1 Anvendt regnskabspraksis
- 12 Eventualposter m.v.
- 13 Pantsætninger og sikkerhedsstillelser
- 14 Medarbejderforhold
- 15 Forslag til resultatdisponering
- 16 Nærtstående parter

Koncern- og årsregnskab 1. januar - 31. december

Egenkapitalopgørelse

t.kr.	Koncern		
	Selskabs- kapital	Overført resultat	I alt
Saldo 1. januar 2020	216.600	1.997.267	2.213.867
Regulering af egenkapital primo vedrørende korrektion af fejl	0	-51.030	-51.030
Korrigeret saldo 1. januar 2020	216.600	1.946.237	2.162.837
Overført via resultatdisponering	0	45.625	45.625
Saldo 1. januar 2021	216.600	1.991.862	2.208.462
Overført via resultatdisponering	0	22.341	22.341
Saldo 31. december 2021	216.600	2.014.203	2.230.803

t.kr.	Modervirksomhed			
	Selskabs- kapital	Reserve for netto- opskrivning efter indre værdis metode	Overført resultat	I alt
Saldo 1. januar 2020	216.600	0	1.997.267	2.213.867
Regulering af egenkapital primo vedrørende korrektion af fejl	0	-51.030	0	-51.030
Korrigeret saldo 1. januar 2020	216.600	-51.030	1.997.267	2.162.837
Overført	0	254.231	-254.231	0
Overført via resultatdisponering	0	46.303	-678	45.625
Saldo 1. januar 2021	216.600	249.504	1.742.358	2.208.462
Overført via resultatdisponering	0	23.023	-682	22.341
Saldo 31. december 2021	216.600	272.527	1.741.676	2.230.803

Selskabskapital

Aktiekapitalen er fordelt således:

216.600 aktier af nom. 1.000 kr.

Ingen aktier er tillagt særlige rettigheder.

Koncern- og årsregnskab 1. januar - 31. december

Pengestrømsopgørelse

Note	t.kr.	Koncern	
		2021	2020
	Årets resultat	22.341	45.625
17	Reguleringer	37.646	69.846
18	Ændring i driftskapital	30.563	-24.741
	Pengestrøm fra primær drift før finansielle poster	90.550	90.730
	Renteindtægter, betalt	1.050	496
	Renteomkostninger, betalt	-7.450	-4.166
	Pengestrøm af ordinær drift	84.150	87.060
	Selskabsskat, betalt/modtaget	50.616	-647
	Pengestrøm fra driftsaktivitet	134.766	86.413
	Køb af immaterielle anlægsaktiver	-36.550	0
	Køb af materielle anlægsaktiver	-116.007	-95.217
	Salg af anlægsaktiver	770	1.082
	Pengestrøm til investeringsaktivitet	-151.787	-94.135
	Tilbagebetaling af langfristede gældsforpligtelser	-3.404	-3.304
	Tilbagebetaling af kortfristede gældsforpligtelser	-6.400	0
	Provenue ved optagelse af kortfristede gældsforpligtelser i øvrigt	36.550	0
	Pengestrøm fra finansieringsaktivitet	26.746	-3.304
	Årets pengestrøm	9.725	-11.026
	Likvider, primo	159.555	170.581
	Likvider, ultimo	169.280	159.555

Pengestrømsopgørelsen kan ikke direkte udledes af koncern- og årsregnskabets øvrige bestanddele.

Koncern- og årsregnskab 1. januar - 31. december

Noter

1 Anvendt regnskabspraksis

Årsrapporten for Arwos Holding A/S for perioden 1. januar - 31. december 2021 er aflagt i overensstemmelse med årsregnskabslovens bestemmelser for mellemstore virksomheder i regnskabsklasse C.

Årsregnskabet er aflagt efter samme regnskabspraksis som sidste år.

Væsentlige fejl

Vandsektoren har været igennem et omfattende sagsforløb om den skattemæssige værdiansættelse af vandsektorselskabernes anlægsaktiver. Pilotsager i sagskomplekset blev afgjort af Højesteret den 8. november 2018. Selskabet har derfor indregnet konsekvenserne af pilotsagerne i årsregnskaberne og selvangivelsen for 2018, således at årsregnskaber og selvangivelser var retvisende. Selskabet havde i årsregnskabet 2020 indregnet tilgodehavende skat afledt af afgørelsen i Højesteret.

I overensstemmelse med den økonomiske regulering i Vandsektoren skal den tilgodehavende skat med tillæg af rentegodtgørelse tilbagebetales til forbrugerne. Forpligtelsen til at tilbagebetale beløbet til forbrugerne udgør en reguleringsmæssig overdækning for selskabet. Selskabet havde ikke indregnet den reguleringsmæssige overdækning i tidligere års regnskaber.

I overensstemmelse med Årsregnskabsloven er forholdet korrigeret over egenkapitalen pr. 31. december 2019. Egenkapitalens reserve "overført resultat" er negativt påvirket heraf med 51.030 t.kr., tilsvarende er værdien af reguleringsmæssig overdækning under langfristede gældsforpligtelser forøget med 51.030 t.kr. pr. 31. december 2019

Sammenligningstallene for balance og egenkapital er tilpasset.

Koncernregnskab

Koncernregnskabet omfatter moderselskabet Arwos Holding A/S samt virksomheder, hvori moderselskabet direkte eller indirekte besidder mere end 50 % af stemmerettighederne eller på anden måde har bestemmende indflydelse.

Ved konsolideringen sammendrages poster af ensartet karakter. Koncerninterne indtægter og omkostninger, aktiebesiddelser, udbytter og mellemværender samt realiserede og urealiserede interne gevinster og tab ved transaktioner mellem de konsoliderede virksomheder elimineres.

Moderselskabets kapitalandele i de konsoliderede dattervirksomheder udlignes med moderselskabets andel af dattervirksomhedernes regnskabsmæssige indre værdi opgjort på det tidspunkt, hvor koncernforholdet blev etableret.

Resultatopgørelse

Nettoomsætning

Nettoomsætningen indeholder salg og distribution af vand, salg og distribution af spildevand, affaldshåndtering og deponi. Nettoomsætningen indregnes i resultatopgørelsen i takt med levering og indregnes ekskl. moms og afgifter opkrævet på vegne af tredjepart. Årets eventuelle over-/underdækning reguleres i nettoomsætningen.

Produktionsomkostninger

Produktionsomkostninger omfatter alle omkostninger vedrørende indvinding af vand, transport og rensning af spildevand og affaldshåndtering, herunder afskrivninger, lokaleomkostninger, miljø, forskning og udvikling m.v.

Koncern- og årsregnskab 1. januar - 31. december

Noter

1 Anvendt regnskabspraksis (fortsat)

Distributionsomkostninger

Distributionsomkostninger omfatter alle omkostninger, som kan henføres til distribution af spildevand. Under regnskabsposten hører endvidere reparation og vedligeholdelse af ledningsnet, ledningsregistrering og afskrivning på distributionsaktiver. Omkostningerne ved aflæsning af forbrugsmålere betragtes som en distributionsomkostning.

Administrationsomkostninger

Administrationsomkostninger omfatter omkostninger til administrative funktioner, herunder kundeadministration og information, administrativ it, revision, kontorhold, afskrivninger vedrørende aktiver, der benyttes til administration, inkassobehandling og tab på tilgodehavender.

Andre driftsindtægter

Andre driftsindtægter indeholder regnskabsposter af sekundær karakter i forhold til virksomhedens hovedaktivitet.

Resultat af kapitalandele i dattervirksomheder

I modervirksomhedens resultatopgørelse indregnes den forholdsmæssige andel af de enkelte dattervirksomheders resultat efter skat efter fuld eliminering af intern avance/tab.

Finansielle indtægter og omkostninger

Finansielle indtægter og omkostninger indeholder renter.

Skat af årets resultat

Årets skat, som består af årets aktuelle skat og forskydning i udskudt skat, indregnes i resultatopgørelsen med den del, der kan henføres til årets resultat, og direkte i egenkapitalen med den del, der kan henføres til bevægelser direkte i egenkapitalen.

Selskabet er omfattet af de danske regler om national sambeskatning af koncernens virksomheder. Virksomheder indgår i sambeskatningen fra det tidspunkt, hvor de indgår i konsolideringen i koncernregnskabet, og frem til det tidspunkt, hvor de udgår fra konsolideringen.

Den aktuelle danske selskabsskat fordeles ved afregning af sambeskatningsbidrag mellem de sambeskattede virksomheder i forhold til disses skattepligtige indkomster. I tilknytning hertil modtager virksomheder med skattemæssigt underskud sambeskatningsbidrag fra virksomheder, der har kunnet anvende dette underskud til nedsættelse af eget skattemæssigt overskud.

Årets skat, der består af årets aktuelle selskabsskat, årets sambeskatningsbidrag og ændring i udskudt skat - herunder som følge af ændring i skattesats - indregnes i resultatopgørelsen med den del, der kan henføres til årets resultat, og direkte i egenkapitalen med den del, der kan henføres til posteringer direkte i egenkapitalen.

Koncern- og årsregnskab 1. januar - 31. december

Noter

1 Anvendt regnskabspraksis (fortsat)

Balance

Immaterielle anlægsaktiver

Immaterielle anlægsaktiver indeholder en opkrævningsret over for forbrugerne opstået som følge af, at selskabet medfinansierer Aabenraa Kommunes og private parters klimatilpasningsprojekter. Opkrævningsretten indregnes og måles til kostpris og afskrives lineært i forbindelse med forøgelsen af den økonomiske ramme.

Materielle anlægsaktiver

Grunde og bygninger udgøres af grunde og vandværksbygninger.

Produktions- og distributionsanlæg udgøres af indvindingsanlæg, boringer, tekniske anlæg, forsinkelsesbassiner, pumpestationer, hovedledninger og stikledninger m.v.

Produktions- og distributionsanlæg, maskiner samt andre anlæg, driftsmateriel og inventar måles til kostpris med fradrag af akkumulerede afskrivninger.

Afskrivningsgrundlaget opgøres under hensyntagen til aktivets restværdi og reduceres med eventuelle nedskrivninger. Afskrivningsperioden og restværdien fastsættes på anskaffelsestidspunktet og revideres årligt. Overstiger restværdien aktivets regnskabsmæssige værdi, ophører afskrivning.

Ved ændring i afskrivningsperioden eller restværdien indregnes virkningen for afskrivninger fremadrettet som en ændring i regnskabsmæssigt skøn.

Der foretages lineære afskrivninger over den forventede brugstid, baseret på følgende vurdering af aktivernes forventede brugstider:

Bygninger	30-60 år
Produktionsanlæg, distributionsanlæg og maskiner	10-75 år
Andre anlæg, driftsmateriel og inventar	5-10 år

Der foretages ikke afskrivning på grunde.

Fortjeneste eller tab ved afhændelse af materielle anlægsaktiver opgøres som forskellen mellem salgspris med fradrag af salgsomkostninger og den regnskabsmæssige værdi på salgstidspunktet. Fortjeneste eller tab indregnes i resultatopgørelsen under den aktivitet, anlægsaktivet hidrører fra.

Værdiforringelse af anlægsaktiver

Den regnskabsmæssige værdi af materielle anlægsaktiver vurderes årligt for indikationer på værdiforringelse, udover det som udtrykkes ved afskrivning.

Foreligger der indikationer på værdiforringelse, foretages nedskrivningstest af hvert enkelt aktiv henholdsvis gruppe af aktiver. Der foretages nedskrivning til genindvindingsværdien, hvis denne er lavere end den regnskabsmæssige værdi.

Som genindvindingsværdi anvendes den højeste værdi af nettosalgspris og kapitalværdi. Kapitalværdien opgøres som nutidsværdien af de forventede nettoindtægter fra anvendelsen af aktivet eller aktivgruppen.

Koncern- og årsregnskab 1. januar - 31. december

Noter

1 Anvendt regnskabspraksis (fortsat)

Kapitalandele i dattervirksomheder

Kapitalandele i dattervirksomheder måles efter den indre værdis metode.

Kapitalandele i dattervirksomheder måles til den forholdsmæssige andel af virksomhedernes indre værdi opgjort efter koncernens regnskabspraksis med fradrag eller tillæg af urealiserede koncerninterne avancer og tab.

Nettoopskrivning af kapitalandele i dattervirksomheder vises som reserve for nettoopskrivning efter den indre værdis metode i egenkapitalen i det omfang, den regnskabsmæssige værdi overstiger kostprisen.

Over-/underdækning

En eventuel over- eller underdækning, svarende til forskellen mellem omkostninger og de hos forbrugerne opkrævede beløb, er særskilt gjort op. Overdækning indregnes i balancen som et passiv. Underdækning indregnes som et aktiv, hvis den forventes opkrævet.

Tilgodehavender

Tilgodehavender måles til amortiseret kostpris.

Der foretages nedskrivning til imødegåelse af tab, hvor der vurderes at være indtruffet en objektiv indikation på, at et tilgodehavende eller en portefølje af tilgodehavender er værdiforringet. Hvis der foreligger en objektiv indikation på, at et individuelt tilgodehavende er værdiforringet, foretages nedskrivning på et individuelt niveau.

Nedskrivninger opgøres som forskellen mellem den regnskabsmæssige værdi af tilgodehavender og nutidsværdien af forventede pengestrømme.

Periodeafgrænsningsposter

Periodeafgrænsningsposter, indregnet under aktiver, omfatter afholdte omkostninger vedrørende efterfølgende perioder.

Likvide beholdninger

Likvide beholdninger omfatter indestående i kreditinstitutter.

Selskabsskat og udskudt skat

Aktuelle skatteforpligtelser og tilgodehavende aktuel skat indregnes i balancen som beregnet skat af årets skattepligtige indkomst, reguleret for skat af tidligere års skattepligtige indkomster og for betalte acontoskatter.

Skyldige og tilgodehavende sambeskatningsbidrag indregnes i balancen som tilgodehavende eller skyldigt sambeskatningsbidrag.

Udskudt skat måles efter den balanceorienterede gælds metode af alle midlertidige forskelle mellem regnskabsmæssig og skattemæssig værdi af aktiver og forpligtelser.

Udskudte skatteaktiver, herunder skatteværdien af fremførselsberettigede skattemæssige underskud, indregnes med den værdi, hvortil de forventes at blive anvendt, enten ved udligning i skat af fremtidig indtjening eller ved modregning i udskudte skatteforpligtelser inden for samme juridiske skatteenhed og jurisdiktion.

Koncern- og årsregnskab 1. januar - 31. december

Noter

1 Anvendt regnskabspraksis (fortsat)

Gældsforpligtelser

Finansielle gældsforpligtelser, som omfatter gæld til kreditinstitutter og leverandørgæld, indregnes ved lånoptagelse til det modtagne provenu efter fradrag af afholdte transaktionsomkostninger. I efterfølgende perioder måles de finansielle forpligtelser til amortiseret kostpris.

Øvrige gældsforpligtelser måles til nettorealiseringsværdi.

Pengestrømsopgørelse

Pengestrømsopgørelsen viser selskabets pengestrømme fordelt på drifts-, investerings- og finansieringsaktivitet for året, årets forskydning i likvider samt selskabets likvider ved årets begyndelse og slutning.

Pengestrøm fra driftsaktivitet

Pengestrømme fra driftsaktivitet opgøres som årets resultat reguleret for ikke-kontante driftsposter, ændring i driftskapital samt betalt selskabsskat.

Pengestrøm til investeringsaktivitet

Pengestrømme til investeringsaktivitet omfatter betaling i forbindelse med køb og salg af materielle anlægsaktiver.

Pengestrøm fra finansieringsaktivitet

Pengestrømme fra finansieringsaktivitet omfatter optagelse af lån og afdrag på rentebærende gæld.

Likvider

Likvider omfatter likvide beholdninger fratrukket kortfristet bankgæld.

Koncern- og årsregnskab 1. januar - 31. december

Noter

2 Særlige poster

Koncernen har i 2021 modtaget 3,1 mio. kr. vedrørende refusion af betalte energiafgifter til Sønderborg Kraftvarme A/S. Afgifterne vedrører levering af dagrenovation mv. for perioden 2008-2019. Refusionen er indregnet under produktionsomkostninger i årsregnskabet for 2021.

t.kr.	Koncern		Modervirksomhed	
	2021	2020	2021	2020
3 Omsætning				
Arwos Deponi A/S	3.198	18.881	0	0
Arwos Affald A/S	102.190	76.987	0	0
Arwos Vand A/S	13.049	15.329	0	0
Arwos Spildevand A/S	125.187	134.417	0	0
Arwos Service A/S	58.277	59.803	0	0
Herunder omsætning internt mellem selskaberne	-75.992	-79.878	0	0
	<u>225.909</u>	<u>225.539</u>	<u>0</u>	<u>0</u>
4 Over-/underdækning				
Overdækning:				
Saldo 1. januar	101.472	51.340	0	0
Regulering af primo vedrørende korrektion af fejl	0	51.030	0	0
Reguleret saldo 1. januar	101.472	102.370	0	0
Årets over-/underdækning	10.898	-898	0	0
Saldo 31. december	<u>112.370</u>	<u>101.472</u>	<u>0</u>	<u>0</u>

Koncern- og årsregnskab 1. januar - 31. december

Noter

5 Immaterielle anlægsaktiver

t.kr.	Koncern	
	Medfinansieringsprojekter	I alt
Kostpris 1. januar 2021	0	0
Tilgang	36.550	36.550
Kostpris 31. december 2021	36.550	36.550
Ned- og afskrivninger 1. januar 2021	0	0
Årets afskrivninger	0	0
Ned- og afskrivninger 31. december 2021	0	0
Regnskabsmæssig værdi 31. december 2021	36.550	36.550

Medfinansieringsprojekter består af takstmæssig opkrævningsret af klimatilpasningsprojekter.

6 Materielle anlægsaktiver

t.kr.	Koncern				
	Grunde og bygninger	Produktionsanlæg, distributionsanlæg og maskiner	Andre anlæg, driftsmateriel og inventar	Anlæg under udførelse	I alt
Kostpris 1. januar 2021	151.058	2.630.569	30.528	10.788	2.822.943
Tilgang	12.722	1.867	1.461	99.957	116.007
Overført i året	4.282	91.877	1.089	-97.248	0
Afgang	0	-10.146	-374	0	-10.520
Kostpris 31. december 2021	168.062	2.714.167	32.704	13.497	2.928.430
Ned- og afskrivninger 1. januar 2021	-21.997	-602.512	-18.121	0	-642.630
Årets afskrivninger	-3.492	-60.669	-2.298	0	-66.459
Akk. afskrivninger tilbageført	0	5.079	232	0	5.311
Ned- og afskrivninger 31. december 2021	-25.489	-658.102	-20.187	0	-703.778
Regnskabsmæssig værdi 31. december 2021	142.573	2.056.065	12.517	13.497	2.224.652

t.kr.	Koncern	
	2021	2020
Afskrivning af materielle anlægsaktiver		
Fordeles således i koncernregnskabet:		
Produktionsomkostninger	22.176	22.033
Distributionsomkostninger	43.014	41.904
Administrationsomkostninger	1.269	502
Tab og gevinst ved afhændelse af aktiver	4.439	2.046
	70.898	66.485

Koncern- og årsregnskab 1. januar - 31. december

Noter

t.kr.	Modervirksomhed			
	2021	2020		
7 Kapitalandele i dattervirksomheder				
Kostpris 1. januar	1.962.519	2.038.947		
Regulering til primo	0	-76.428		
Kostpris 31. december	1.962.519	1.962.519		
Værdireguleringer 1. januar	249.504	177.803		
Regulering af primo vedrørende korrektion af fejl	0	-51.030		
Korrigeret værdireguleringer 1. januar	249.504	126.773		
Regulering til primo	0	76.428		
Årets resultat	23.023	46.303		
Værdireguleringer 31. december	272.527	249.504		
Regnskabsmæssig værdi 31. december	2.235.046	2.212.023		

Navn	Hjemsted	Selskabs- kapital	Stemme- og ejerandel	Egenkapital	Årets resultat
Arwos Deponi A/S	Aabenraa	500	100,0 %	500	0
Arwos Affald A/S	Aabenraa	2.000	100,0 %	2.000	0
Arwos Service A/S	Aabenraa	1.100	100,0 %	18.181	39
Arwos Spildevand A/S	Aabenraa	200.000	100,0 %	2.058.868	24.289
Arwos Vand A/S	Aabenraa	13.000	100,0 %	155.497	-1.305
		216.600		2.235.046	23.023

t.kr.	Koncern		Modervirksomhed	
	2021	2020	2021	2020
8 Finansielle indtægter				
Renteindtægter	718	496	0	0
Renteindtægter fra Skattestyrelsen vedrørende tidligere års betalte skatter	332	8.686	332	0
	1.050	9.182	332	0
9 Finansielle omkostninger				
Renteomkostninger	4.285	4.166	200	2
Renteomkostninger fra Skattestyrelsen vedrørende tidligere års betalte skatter	3.165	0	0	0
Renteomkostninger, tilknyttede virksomheder	0	0	1.064	281
	7.450	4.166	1.264	283
10 Skat af årets resultat				
Specificeres således:				
Årets regulering af udskudt skat	482	-592	2	57
Årets aktuelle skat	0	0	-288	-13
Regulering af skat tidligere år	-979	534	0	311
Regulering af udskudt skat tidligere år	0	0	0	0
	-497	-58	-286	355

Koncern- og årsregnskab 1. januar - 31. december

Noter

11 Langfristede gældsforpligtelser

t.kr.	Koncern			
	Gæld i alt 31.12	Afdrag næste år	Langfristet andel	Restgæld efter 5 år
Kreditinstitutter	73.474	3.504	69.970	54.866
Overdækning forbrugere	54.346	583	53.763	0
Langfristede gældsforpligtelser i alt	127.820	4.087	123.733	54.866

12 Eventualposter m.v.

Koncernens eventualforpligtelser omfatter de for branchen sædvanlige miljøforpligtelser.

Koncernen har pr. 31. december 2021 underdækninger på i alt 21,2 mio.kr. Underdækningerne kan opkræves inden udgangen af 2022. Underdækningerne er ikke indregnet i årsregnskabet, da datterselskaberne ikke forventer at hæve taksterne for at opkræve underdækningerne.

Koncernen har et ikke-indregnet udskudt skatteaktiv på 223,9 mio. kr. Skatteaktivet er ikke indregnet i årsregnskabet, idet det er uvist i hvilket omfang skatteaktivet vil blive anvendt de kommende år.

Selskabet er sambeskattet med øvrige danske koncernvirksomheder. Som koncernvirksomhed hæfter selskabet ubegrænset og solidarisk med øvrige koncernvirksomheder for danske selskabsskatter og kildeskatter på udbytte, renter og royalties inden for sambeskatningskredsen. De sambeskattede virksomheders samlede kendte nettoforpligtelse over for Skattestyrelsen fremgår af administrationsselskabets årsregnskab, Arwos Holding A/S, CVR-nr. 33 05 71 05. Eventuelle senere korrektioner af sambeskatningsindkomst og kildeskat m.v. vil kunne medføre, at selskabets hæftelse udgør et større beløb.

13 Pantsætninger og sikkerhedsstillelser

Koncernen har ingen pantsætninger og sikkerhedsstillelser.

Koncern- og årsregnskab 1. januar - 31. december

Noter

t.kr.	Koncern		Modervirksomhed	
	2021	2020	2021	2020
14 Medarbejderforhold				
Lønninger	39.784	39.593	0	0
Pensioner	6.162	5.814	0	0
Andre omkostninger til social sikring	860	797	0	0
Andre personaleomkostninger	199	556	0	0
	<u>47.005</u>	<u>46.760</u>	<u>0</u>	<u>0</u>
Fordeles således i regnskabet:				
Produktionsomkostninger	22.944	23.633	0	0
Distributionsomkostninger	5.495	4.827	0	0
Administrationsomkostninger	14.985	15.600	0	0
Aktiverede lønomkostninger på materielle anlægsaktiver	3.581	2.700	0	0
	<u>47.005</u>	<u>46.760</u>	<u>0</u>	<u>0</u>
<i>Vederlag til direktion:</i>				
Ole Damm	1.289	1.240	0	0
<i>Vederlag til bestyrelse:</i>				
John Lund Jørgensen	31	15	0	0
Henrik Heydenreich Hansen	31	15	0	0
Søren Hjuler Vogelsang	46	46	0	0
Eivind Underbjerg Hansen	46	46	0	0
Christian Pedersen-Panbo	46	46	0	0
Carsten Kjær Jørgensen	3	15	0	0
Rasmus Grønfeldt	15	3	0	0
Jens Nicolai Wistoft	105	105	0	0
Kim Brandt	46	46	0	0
Gunnar Hansen	15	15	0	0
Thomas Thoustrup Nissen	15	13	0	0
Jens Christian Clausen	13	0	0	0
Vederlag til bestyrelse og direktion	<u>1.701</u>	<u>1.605</u>	<u>0</u>	<u>0</u>
Gennemsnitligt antal fuldtidsbeskæftigede	<u>96</u>	<u>96</u>	<u>0</u>	<u>0</u>
15 Forslag til resultatdisponering				
Reserve for nettoopskrivning efter den indre værdis metode			23.023	46.303
Overført resultat			<u>-682</u>	<u>-678</u>
			<u>22.341</u>	<u>45.625</u>

Koncern- og årsregnskab 1. januar - 31. december

Noter

16 Nærtstående parter

Koncernens nærtstående parter med bestemmende indflydelse omfatter Aabenraa Kommune samt koncernens bestyrelse og direktion.

Samhandel med nærtstående parter er foregået på markedsmæssige vilkår, herunder omkostningsdækkende basis.

Ejerforhold

Selskabet er ejet 100 % af Aabenraa Kommune, Skelbækvej 2, 6200 Aabenraa. Selskabet udarbejder koncernregnskab som øverste moderselskab.

t.kr.	Koncern	
	2021	2020
17 Pengestrømsopgørelse - reguleringer		
Finansielle indtægter	-1.050	-496
Finansielle omkostninger	7.450	4.166
Af- og nedskrivninger inkl. tab og gevinst ved salg	70.898	66.485
Ændring i udskudt skat	479	-58
Årets betalte skatter	0	647
Overdækning forbrugere	-40.133	-898
	<u>37.644</u>	<u>69.846</u>
18 Pengestrømsopgørelse - ændring i driftskapital		
Ændring i tilgodehavender	58.766	-1.698
Ændring i kortfristede gældsforpligtelser i øvrigt	-28.203	-23.043
	<u>30.563</u>	<u>-24.741</u>