

Arwos Holding A/S

Forsyningsvejen 2, 6200 Aabenraa

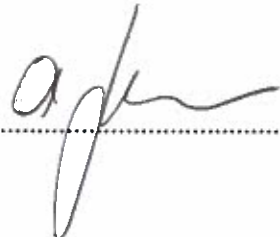
CVR-nr. 33 05 71 05



Årsrapport 2015

Godkendt på selskabets ordinære generalforsamling, den 18 / 5 2016

Dirigent:



.....

EY

Building a better
working world

Indhold

Ledespåtegning	2
Den uafhængige revisors erklæringer	3
Ledelsesberetning	5
Oplysninger om selskabet	5
Koncernoversigt	6
Hoved- og nøgletal for koncernen	7
Beretning	8
Koncern- og årsregnskab 1. januar - 31. december	11
Resultatopgørelse	11
Balance	12
Pengestrømsopgørelse	14
Noter	15

Ledelsespåtegning

Bestyrelse og direktion har dags dato behandlet og godkendt årsrapporten for Arwos Holding A/S for regnskabsåret 1. januar - 31. december 2015.

Koncern- og årsregnskabet er aflagt i overensstemmelse med årsregnskabsloven.

Det er vores opfattelse, at koncern- og årsregnskabet giver et retvisende billede af selskabets og koncernens aktiver, passiver og finansielle stilling pr. 31. december 2015 samt af resultatet af selskabets og koncernens aktiviteter og pengestrømme for regnskabsåret 1. januar - 31. december 2015.

Det er endvidere vores opfattelse, at ledelsesberetningen indeholder en retvisende redegørelse for de forhold, beretningen omhandler.

Der er i koncernens vand- og spildevandsselskaber væsentlig usikkerhed vedrørende den beløbsmæssige størrelse af den udskudte skatteforpligtelse, der kan henføres til de skattemæssige indgangsværdier på selskabets materielle anlægsaktiver samt den hertil hørende opkrævningsret hos forbrugerne. Der henvises til note 2 herom.

Årsrapporten indstilles til generalforsamlingens godkendelse.

Aabenraa, den 3. maj 2016

Direktion:



Christian Udby Olesen

Bestyrelse:



Jan Ribet Jakobsen
formand



Søren Hjuler Vogelsang
Næstformand



Kåre Solhøj Dahle



Eivind Underbjerg Hansen



Christian Pedersen-Panbo



Mads Peter Madsen
medarbejderrepræsentant



Lillian Vangsgaard
medarbejderrepræsentant

Den uafhængige revisors erklæringer

Til kapitalejeren i Arwos Holding A/S

Påtegning på koncernregnskabet og årsregnskabet

Vi har revideret koncernregnskabet og årsregnskabet for Arwos Holding A/S for regnskabsåret 1. januar - 31. december 2015. Koncernregnskabet og årsregnskabet omfatter resultatopgørelse, balance og noter, herunder anvendt regnskabspraksis, for såvel koncernen som selskabet samt pengestrømsopgørelse for koncernen. Koncernregnskabet og årsregnskabet udarbejdes efter årsregnskabsloven.

Ledelsens ansvar for koncernregnskabet og årsregnskabet

Ledelsen har ansvaret for udarbejdelsen af et koncernregnskab og et årsregnskab, der giver et retvisende billede i overensstemmelse med årsregnskabsloven. Ledelsen har endvidere ansvaret for den interne kontrol, som ledelsen anser nødvendig for at udarbejde et koncernregnskab og et årsregnskab uden væsentlig fejlinformation, uanset om denne skyldes besvigelser eller fejl.

Revisors ansvar

Vores ansvar er at udtrykke en konklusion om koncernregnskabet og årsregnskabet på grundlag af vores revision. Vi har udført revisionen i overensstemmelse med internationale standarder om revision og yderligere krav ifølge dansk revisorlovgivning. Dette kræver, at vi overholder etiske krav samt planlægger og udfører revisionen for at opnå høj grad af sikkerhed for, om koncernregnskabet og årsregnskabet er uden væsentlig fejlinformation.

En revision omfatter udførelse af revisionshandlinger for at opnå revisionsbevis for beløb og oplysninger i koncernregnskabet og i årsregnskabet. De valgte revisionshandlinger afhænger af revisors vurdering, herunder vurderingen af risici for væsentlig fejlinformation i koncernregnskabet og i årsregnskabet, uanset om denne skyldes besvigelser eller fejl. Ved risikovurderingen overvejer revisor intern kontrol, der er relevant for virksomhedens udarbejdelse af et koncernregnskab og et årsregnskab, der giver et retvisende billede. Formålet hermed er at udforme revisionshandlinger, der er passende efter omstændighederne, men ikke at udtrykke en konklusion om effektiviteten af virksomhedens interne kontrol. En revision omfatter endvidere vurdering af, om ledelsens valg af regnskabspraksis er passende, om ledelsens regnskabsmæssige skøn er rimelige samt den samlede præsentation af koncernregnskabet og årsregnskabet.

Det er vores opfattelse, at det opnåede revisionsbevis er tilstrækkeligt og egnet som grundlag for vores konklusion.

Revisionen har ikke givet anledning til forbehold.

Konklusion

Det er vores opfattelse, at koncernregnskabet og årsregnskabet giver et retvisende billede af koncernens og selskabets aktiver, passiver og finansielle stilling pr. 31. december 2015 samt af resultatet af koncernens og selskabets aktiviteter og koncernens pengestrømme for regnskabsåret 1. januar - 31. december 2015 i overensstemmelse med årsregnskabsloven.

Supplerende oplysninger

Uden at modificere vores konklusion, henleder vi opmærksomheden på note 2 i årsregnskabet, som beskriver den usikkerhed, der er omkring den beløbsmæssige størrelse af den udskudte skatteforpligtelse, der kan henføres til de skattemæssige indgangsværdier på koncernens materielle anlægsaktiver samt den hertil hørende opkrævningsret hos forbrugerne.

Den uafhængige revisors erklæringer

Udtalelse om ledelsesberetningen

Vi har i henhold til årsregnskabsloven gennemlæst ledelsesberetningen. Vi har ikke foretaget yderligere handlinger i tillæg til den udførte revision af koncernregnskabet og årsregnskabet. Det er på denne baggrund vores opfattelse, at oplysningerne i ledelsesberetningen er i overensstemmelse med koncernregnskabet og årsregnskabet.

Aabenraa, den 3. maj 2016
ERNST & YOUNG
Godkendt Revisionspartnerselskab
CVR-NR. 30 70 02 28



Søren Peter Nielsen
statsaut. revisor



Kai Glochau
statsaut. revisor

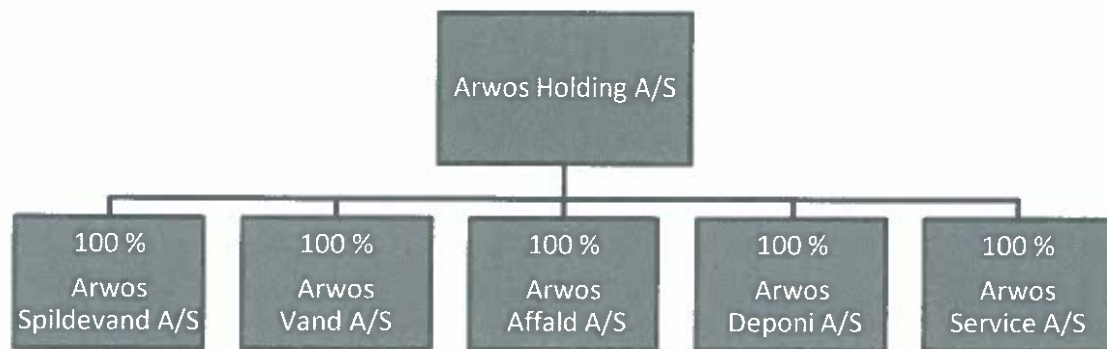
Ledelsesberetning

Oplysninger om selskabet

Navn	Arwos Holding A/S
Adresse, postnr. by	Forsyningsvejen 2 6200 Aabenraa
CVR-nr.	33 05 71 05
Stiftet	24.juni 2010
Hjemstedskommune	Aabenraa
Regnskabsår	1. januar - 31. december
Hjemmeside	www.arwos.dk
E-mail	arwos@arwos.dk
Telefon	76 93 00 00
Bestyrelse	Jan Riber Jakobsen, formand Søren Hjuler Vogelsang, næstformand Kåre Solhøj Dahle Eivind Underbjerg Hansen Christian Pedersen-Panbo Mads Peter Madsen, medarbejderrepræsentant Lilian Vangsgaard, medarbejderrepræsentant
Direktion	Christian Udby Olesen
Revision	Ernst & Young Godkendt Revisionspartnerselskab Skibbroen 16 6200 Aabenraa

Ledelsesberetning

Koncernoversigt



Ledelsesberetning

Hoved- og nøgletal for koncernen

t.kr.	2015	2014	2013	2012	2011
Hovedtal					
Nettoomsætning	204.695	181.434	196.201	195.034	198.575
Bruttoresultat	58.919	9.213	37.601	17.068	19.502
Resultat af ordinær primær drift	34.933	6.038	21.224	-14.175	-11.823
Resultat af finansielle poster	-3.737	-4.252	-1.236	-2.139	-1.403
Årets resultat	20.237	6.752	21.366	-15.289	-12.054
Aktiver i alt	2.230.753	2.221.223	2.186.595	2.188.595	2.190.508
Egenkapital	2.022.563	2.001.296	1.986.884	1.966.263	2.042.098
Antal medarbejdere (fuldtid og deltid)	98	98	107	99	109
Pengestrøm fra driftsaktiviteten	84.011	92.510	131.743	42.531	61.473
Pengestrøm fra investeringsaktivitet	-78.211	-71.611	-156.925	-88.523	-79.035
Pengestrøm fra finansieringsaktivitet	1.015	5.349	92.727	-5.159	-4.979
Pengestrøm i alt	6.815	26.248	67.545	-51.151	-22.541
Nøgletal					
Overskudsgrad	17,2 %	3,6 %	11,8 %	-7,3 %	-5,6 %
Afkast af den investerede kapital	0,9 %	0,3 %	1,1 %	-0,7 %	-0,1 %
Bruttomargin	28,8 %	5,1 %	19,2 %	8,8 %	9,8 %
Soliditetsgrad	90,7 %	90,5 %	90,9 %	89,8 %	93,2 %
Egenkapitalforrentning	1,0 %	0,3 %	1,1 %	-0,8 %	-0,5 %

Der henvises til definitioner og begreber under anvendt regnskabspraksis.

Ledelsesberetning

Beretning

Hovedaktivitet

Arwos-koncernens hovedformål er at levere vand, rense spildevand og håndtere affald for borgerne i Aabenraa Kommune.

Koncernens selskaber beskæftiger sig med følgende opgaver:

Arwos Vand A/S står for vandforsyningen til ca. 7.175 kunder via tre vandværker og et ledningsnet på ca. 260 km. Det svarer til en markedsandel på ca. 40 %.

Arwos Spildevand A/S håndterer hele Aabenraa Kommunes spildevand på ni renselanlæg. Det samlede ledningsnet udgør ca. 1.500 km, mens antallet af kunder er godt 22.000.

Arwos Affald A/S forestår renovationsopgaver og afhentning af genbrugsmaterialer hos alle private kunder. Herudover driver selskabet fem genbrugspladser med adgang for såvel private som erhverv samt to genbrugsbutikker.

Arwos Deponi A/S driver deponiet ved Sønder Hostrup, som modtager alt ikke brændbart materiale til deponering. Desuden håndterer deponiet i perioder bortskaffelsen af andet brændbart materiale.

Endelig består Arwos-koncernen af to selskaber, **Arwos Service A/S** og **Arwos Holding A/S**, der alene er etableret til at servicere og administrere de fire forsyningsvirksomheder.

Udviklingen i aktiviteter og økonomiske forhold

Arwos Holding kan for regnskabsåret 2015 præsentere et resultat på 20.237 t.kr. efter skat.

Resultatet skyldes, at virksomhedens datterselskaber over en bred kam til stadighed drives mere effektivt. I regnskabsåret 2015 profiteres der således af tidligere effektiviseringer såsom afdelingsammenlægninger, flytning mv., men også en generel økonomisk fornuftig drift af virksomheden.

Resultatet betyder også, at der gives mulighed for at flytte midler til klimaforbedringsprojekter mv. og renoveringer af kloakken i 2015. Dermed har vi reduceret låneoptaget med ca. 10 mio. kroner i forhold til budget, og regnskabet for 2015 vil således have en økonomisk positiv afsmittende effekt på virksomheden fremover.

Hertil er det værd at nævne en overdækning i regnskabsåret på 6.075 t.kr. kroner i Arwos Affald A/S, Arwos Vand A/S og Arwos Deponi A/S, hvilket betyder et reelt bruttoresultat i regnskabsåret på hele 26.311 t.kr. efter skat. De 6.075 t.kr. afsættes til at afdrage på lån på anlæg fra etableringen af Arwos Landsbyen og investering i renovering af en række små genbrugspladser.

Strategi

I 2014 blev der udarbejdet strategiplan for 2015-17. En plan der tager sit udgangspunkt i at være en fortsættelse af det høje ambitionsniveau, som har været kendetegnende for Arwos siden starten i 2010. I 2015 blev der bl.a. arbejdet med miljøforbedrende tiltag, hvor medarbejderne er kommet med et overvældende antal idéer til aktiviteter, der understøtter Arwos som en miljøbevidst virksomhed.

Ligeledes er der i 2015 blevet ansat flere elever som en direkte følge af, at man i strategien har lagt vægt på at være en virksomhed, der tager ansvar for uddannelse i lokalområdet.

Kommunikation

Generelt er der arbejdet med at være en åben virksomhed med tilstedeværelse der, hvor kunderne er. Prisen som "Danmarks mest velsmagende drikkevand" blev udnyttet som spydspids i flere sammenhænge bl.a. ved regentbesøget i september og gourmetfestivalen i oktober.

I efteråret 2015 blev Arwos puljen relanceret som Grønne Guldorn. Puljen var målrettet lokale foreninger og erhvervsliv. I alt 158.500 kroner blev der uddelt. Uddelingen gik overvejende til projekter, som kommer de mindste borgere til gavn, nemlig børnene.

Ledelsesberetning

Beretning

De enkelte forsyningsområder

Affald, genbrug og deponi

Med indvielsen af genbrugspladsen i Aabenraa i 2012 har Arwos været med til at sætte retningen for nye genbrugspladser, og også i 2015 var der besøgende fra andre forsyningsområder for at se, hvordan en genbrugsplads indrettes, så både kunder og medarbejdere tilgodeses. I 2015 blev Arwos' små genbrugspladser samt deponiet tillige renoveret. Et arbejde der allerede startede i 2014, med bl.a. etablering af nye bygninger til maskiner, materialer og ikke mindst medarbejdere.

Til gavn for beboerne og besøgende i Aabenraas gamle bydel blev der igangsat et forsøg med nedgravede beholdere. Dermed bliver de smalle gader og stræder frigjort fra en stor mængde beholdere, og samtidig bedres skraldemændenes arbejdsmiljø.

Resultatet af et grænseoverskridende ph.d. projekt om miljøeffekterne i bioaffald blev præsenteret i februar 2015 ved en konference. En konference der skabte overskrifter med et i den almindelige debat kontroversielt budskab om, at vi i Danmark har så effektive forbrændingsanlæg, at de er mere miljøvenlige end at udbringe bioaffaldet som gødning på markerne.

For deponering af ikke-genanvendeligt affald fortsatte udviklingen i 2015 med et forventeligt fald i mængden af deponiaffald.

Vand og spildevand

I 2015 fortsatte det historisk høje aktivitetsniveau mht. anlægsrenoveringer og klimatilpasningsprojekter på spildevand. Blandt andet kom der fart i klimarenoveringen af Aabenraa midtby, hvor flere vigtige vejstrækninger blev endevendt i årets løb, og som en ekstra bonus fik Museum Sønderjylland ved at finkæmme undergrunden, nu hvor der var gravet op, også et bud på en mulig placering af en tidligere midalders borg i Aabenraa.

Arwos arbejder målrettet i hele Aabenraa Kommune for klimaforbedringer og renoveringer af kloakken med effektiviseringer til følge. Således begyndte man i 2015 separeringen af Genner, som senere skal munde ud i nedlæggelse af Genner Renseanlæg. Ligeledes blev Nørre Ønlev nykloakeret og en del af Bovrup kloaksepareret.

Men året er også præget af, at hjulene ruller så småt igen inden for byggeriet. Der blev således bygget flere huse end ventet – og dermed også etableret flere kloak- og vandtilslutninger.

I 2015 overtog Arwos desuden Snurom Vandværk beliggende i Sønderborg Kommune, og dermed blev forsyningsområdet udvidet.

Usikkerhed ved indregning og måling

Skattemæssige indgangsværdier

Opgørelsen af skat i årsregnskabet har til og med 2013 været baseret på selskabets vurdering af skattemæssige indgangsværdier på de materielle anlægsaktiver svarende til branchens anvendelse af de myndighedsfastsatte standardpriser for anlægsaktiverne. Selskabet har modtaget en afgørelse fra SKAT, hvor SKAT afviser anvendelse af de myndighedsfastsatte standardpriser som udtryk for anlægsaktivernes skattemæssige indgangsværdier. Selskabet, samt branchen i øvrigt, er uenig i SKAT's afgørelser, hvorfor disse er påklaget til Landsskatteretten. Landsskatteretten har i kendelser af 26. juni 2014 afsagt de første domme vedrørende problemstillingen, og disse er i overvejende grad faldet ud til SKAT's fordel. De afgjorte sager er anket, idet branchen er af den opfattelse, at afgørelserne er forkerte både i relation til lovens ordlyd og i relation til intentionerne med vandsektorloven. Der verserer pt. to pilotsager i Landsretten, hvortil der afventes domsafgørelse, hvorfor en endelig afklaring formentlig ikke ligger indenfor nærmere fremtid.

Ledelsesberetning

Beretning

I ovennævnte kendelser anfægtede Landsskatteretten SKAT's konkrete anvendelse af værdiansættelsesmodel, hvorfor der fortsat er væsentlig usikkerhed forbundet med SKAT's ansættelse af de skattemæssige indgangsværdier, samt den deraf afledte udskudte skatteforpligtelse. På baggrund heraf er den udskudte skat og tilhørende opkrævningsret hos forbrugerne ikke indregnet i årsregnskabet. Der henvises til note 2 i årsregnskabet. Såfremt sagerne i de civile domstole helt skulle falde ud til SKAT's fordel, vil der skulle indregnes en udskudt skat for henholdsvis Arwos Spildevand A/S og Arwos Vand A/S i niveauet 316,6 mio. kr. og 21,7 mio. kr., der modsvares af en opkrævningsret i samme niveau før tilbagediskontering.

Betalbar skat for 2014 og tidligere år er opgjort i henhold til SKAT's afgørelse og indregnet i årsregnskabet under skat. En tilsvarende opkrævningsret hos selskabets kunder er medtaget som en del af årets omsætning, hvorfor forholdet ikke påvirker selskabets resultat, men dog belaster selskabets kunder med højere priser.

Begivenheder efter regnskabsårets slutning

Der er efter regnskabsårets slutning ikke indtruffet begivenheder, der væsentligt vil kunne påvirke årsrapporten for 2015.

Forventninger til fremtiden

Indflytningen i Arwos Landsbyen i april 2013 har sikret sammenhængskraft og samarbejde på tværs i Arwos. De synergier, der er skabt herved, skal være med til at sikre selskabets fortsatte udvikling til gavn for vedligeholdelse og udbygning af infrastrukturen lokalt, så Arwos fremadrettet kan matche samfundets krav og imødegå de klimaforandringer, som gradvis sker i den nærmeste fremtid.

Udover at sikre det nuværende samfund, skal det også sikres, at Arwos kan være en strategisk medspiller ved tiltrækning af nye virksomheder og opbygning af markedspotentialer indenfor forsyningsbranchen i vand og affaldssektoren.

Der skal i det kommende år arbejdes med en åben dialog med kunder og øvrige interessenter, ligesom der løbende arbejdes med at tilpasse udbuddet af serviceydelser, f.eks. ved øget samarbejde med andre selskaber i sektoren lokalt, regionalt og landsdækkende.

Koncernens nettoomsætning i 2016 forventes at blive mellem 210-220 mio. kr., mens resultatet forventes at blive 10-20 mio. kr.

Koncernen forventer fortsat at have en positiv likviditet i 2016.

Koncern- og årsregnskab 1. januar - 31. december
Resultatopgørelse

Note	t.kr.	Koncern		Modervirksomhed	
		2015	2014	2015	2014
3	Omsætning	210.770	195.841	0	0
11	Over-/underdækning	-6.075	-14.407	0	0
	Nettoomsætning	204.695	181.434	0	0
7	Produktionsomkostninger	-89.725	-96.520	0	0
7	Distributionsomkostninger	-56.051	-75.701	0	0
	Bruttoresultat	58.919	9.213	0	0
7	Administrationsomkostninger	-23.986	-3.175	-91	0
	Resultat af ordinær primær drift	34.933	6.038	-91	0
	Andre driftsindtægter	264	494	0	40
	Resultat af primær drift	35.197	6.532	-91	40
	Andel af resultat efter skat i dattervirksom-				
8	heder	0	0	20.473	6.360
4	Finansielle indtægter	325	411	0	1
5	Finansielle omkostninger	-4.062	-4.663	-244	-231
	Ordinært resultat før skat	31.460	2.280	20.138	6.170
6	Skat af årets resultat	-11.223	4.472	99	582
	Årets resultat	20.237	6.752	20.237	6.752
	Forslag til resultatdisponering				
	Overført resultat	20.237	6.752	20.237	6.752
		20.237	6.752	20.237	6.752

Koncern- og årsregnskab 1. januar - 31. december
Balance

Note	t.kr.	Koncern		Modervirksomhed	
		2015	2014	2015	2014
	AKTIVER				
	Anlægsaktiver				
7	Materielle anlægsaktiver				
	Grunde og bygninger	125.131	127.205	0	0
	Produktionsanlæg, distributionsanlæg og maskiner	1.992.325	1.961.469	0	0
	Andre anlæg, driftsmateriel og inventar	11.426	7.771	0	0
	Anlæg under udførelse	2.989	20.731	0	0
		<u>2.131.871</u>	<u>2.117.176</u>	<u>0</u>	<u>0</u>
	Finansielle anlægsaktiver				
8	Kapitalandele i dattervirksomheder	0	0	2.025.182	2.003.681
		<u>0</u>	<u>0</u>	<u>2.025.182</u>	<u>2.003.681</u>
	Anlægsaktiver i alt	<u>2.131.871</u>	<u>2.117.176</u>	<u>2.025.182</u>	<u>2.003.681</u>
	Omsætningsaktiver				
	Varebeholdninger				
	Varelager	0	466	0	0
		<u>0</u>	<u>466</u>	<u>0</u>	<u>0</u>
	Tilgodehavender				
	Tilgodehavender fra salg og tjenesteydelser	4.054	9.322	0	0
	Tilgodehavender hos tilknyttede virksomheder	0	0	2.773	6.528
	Tilgodehavende sameskatningsbidrag	0	0	63	576
	Udskudt skatteaktiv	19.158	19.219	0	0
	Andre tilgodehavender	5.816	7.066	48	25
	Periodeafgrænsningsposter	2.439	7.374	0	0
		<u>31.467</u>	<u>42.981</u>	<u>2.884</u>	<u>7.129</u>
	Likvide beholdninger	<u>67.415</u>	<u>60.600</u>	<u>737</u>	<u>7.459</u>
	Omsætningsaktiver i alt	<u>98.882</u>	<u>104.047</u>	<u>3.621</u>	<u>14.588</u>
	AKTIVER I ALT	<u>2.230.753</u>	<u>2.221.223</u>	<u>2.028.803</u>	<u>2.018.269</u>

Koncern- og årsregnskab 1. januar - 31. december
Balance

Note	t.kr.	Koncern		Modervirksomhed	
		2015	2014	2015	2014
	PASSIVER				
9	Egenkapital				
	Aktiekapital	216.600	216.600	216.600	216.600
	Overført resultat	1.805.963	1.784.696	1.805.963	1.784.696
	Egenkapital i alt	2.022.563	2.001.296	2.022.563	2.001.296
	Hensatte forpligtelser				
	Udskudt skat	956	900	0	0
	Hensatte forpligtelser i alt	956	900	0	0
	Gældsforpligtelser				
10	Langfristede gældsforpligtelser				
	Gæld til tilknyttede virksomheder	0	1.225	0	0
	Gældsbreve	108.706	116.366	0	0
11	Langfristet overdækning	0	0	0	0
		108.706	117.591	0	0
	Kortfristede gældsforpligtelser				
10	Kortfristet del af langfristet gæld	8.885	8.591	0	0
11	Kortfristet overdækning	20.453	14.378	0	0
	Kreditinstitutter	32.060	32.060	0	0
	Leverandører af varer og tjenesteydelser	16.700	23.583	0	0
	Gæld til tilknyttede virksomheder	0	0	0	16.936
	Skyldigt sambeskatningsbidrag	0	7.257	0	0
	Skyldig selskabsskat	9.759	0	6.205	0
	Anden gæld	10.671	15.567	35	37
		98.528	101.436	6.240	16.973
	Gældsforpligtelser i alt	207.234	219.027	6.240	16.973
	PASSIVER I ALT	2.230.753	2.221.223	2.028.803	2.018.269

- 1 Anvendt regnskabspraksis
- 2 Usikkerheder i regnskabet
- 12 Eventualposter m.v.
- 13 Pantsætninger og sikkerhedsstillelser
- 14 Medarbejderforhold
- 15 Nærtstående parter

Koncern- og årsregnskab 1. januar - 31. december

Pengestrømsopgørelse

Note	t.kr.	Koncern	
		2015	2014
	Årets resultat	20.237	6.752
16	Reguleringer	88.254	68.158
17	Ændring i driftskapital	3.702	26.149
	Pengestrøm fra primær drift før finansielle poster	112.193	101.059
	Renteindtægter, betalt	325	1.880
	Renteomkostninger, betalt	-4.062	-6.131
	Pengestrøm af ordinær drift	108.456	96.808
	Selskabsskat, betalt	-14.809	-4.298
	Pengestrøm fra driftsaktivitet	93.647	92.510
	Køb af materielle anlægsaktiver	-79.291	-72.865
	Salg af anlægsaktiver	1.050	1.254
	Pengestrøm til investeringsaktivitet	-78.241	-71.611
	Tilbagebetaling af langfristet gæld i øvrigt	-8.591	-9.532
	Optaget gæld hos KommuneKredit	0	13.520
	Salg af eventuelaktiv	0	1.361
	Pengestrøm fra finansieringsaktivitet	-8.591	5.349
	Årets pengestrøm	6.815	26.248
	Likvider, primo	28.540	2.292
	Likvider, ultimo	35.355	28.540

Pengestrømsopgørelsen kan ikke direkte udledes af koncern- og årsregnskabet's øvrige bestanddele.

Koncern- og årsregnskab 1. januar - 31. december

Noter

1 Anvendt regnskabspraksis

Årsrapporten for Arwos Holding A/S for perioden 1. januar - 31. december 2015 er aflagt i overensstemmelse med årsregnskabslovens bestemmelser for mellemstore virksomheder i regnskabsklasse C.

Årsregnskabet er aflagt efter samme regnskabspraksis som sidste år.

Korrektioner til materielle anlægsaktiver

Det er konstateret, at den i 2012 foretagne reduktion af værdien af anlægsaktiver i Arwos Spildevand A/S var 6.298 t.kr. for høj. Forholdet er rettet som en fundamental fejl, og er indregnet over egenkapitalen primo, sammenligningstal er tilpasset. Aktivsummen og egenkapitalen forøges med 6.298 t.kr.

Koncernregnskab

Koncernregnskabet omfatter moderselskabet Arwos Holding A/S samt virksomheder, hvori moderselskabet direkte eller indirekte besidder mere end 50 % af stemmerettighederne eller på anden måde har bestemmende indflydelse.

Ved konsolideringen sammendrages poster af ensartet karakter. Koncerninterne indtægter og omkostninger, aktiebesiddelser, udbytter og mellemværender samt realiserede og urealiserede interne gevinster og tab ved transaktioner mellem de konsoliderede virksomheder elimineres.

Moderselskabets kapitalandele i de konsoliderede dattervirksomheder udlignes med moderselskabets andel af dattervirksomhedernes regnskabsmæssige indre værdi opgjort på det tidspunkt, hvor koncernforholdet blev etableret.

Resultatopgørelse

Nettoomsætning

Nettoomsætningen indeholder salg og distribution af vand, salg og distribution af spildevand, affaldshåndtering og deponi. Nettoomsætningen indregnes i resultatopgørelsen i takt med levering og indregnes ekskl. moms og afgifter opkrævet på vegne af tredjepart. Årets eventuelle over-/underdækning reguleres i nettoomsætningen.

Produktionsomkostninger

Produktionsomkostninger omfatter alle omkostninger vedrørende indvinding af vand, transport og rensning af spildevand og affaldshåndtering, herunder afskrivninger, lokaleomkostninger, miljø, forskning og udvikling m.v.

Distributionsomkostninger

Distributionsomkostninger omfatter alle omkostninger, som kan henføres til distribution af spildevand. Under regnskabsposten hører endvidere reparation og vedligeholdelse af ledningsnet, ledningsregistrering og afskrivning på distributionsaktiver. Omkostningerne ved aflæsning af forbrugsmålere betragtes som en distributionsomkostning.

Administrationsomkostninger

Administrationsomkostninger omfatter omkostninger til administrative funktioner, herunder kundeadministration og information, administrativ it, revision, kontorhold, afskrivninger vedrørende aktiver der benyttes til administration, inkassobehandling og tab på tilgodehavender.

Koncern- og årsregnskab 1. januar - 31. december

Noter

1 Anvendt regnskabspraksis (fortsat)

Andre driftsindtægter

Andre driftsindtægter indeholder regnskabsposter af sekundær karakter i forhold til virksomhedens hovedaktivitet.

Resultat af kapitalandele i dattervirksomheder

I modervirksomhedens resultatopgørelse indregnes den forholdsmæssige andel af de enkelte dattervirksomheders resultat efter skat efter fuld eliminering af intern avance/tab.

Finansielle indtægter og omkostninger

Finansielle indtægter og omkostninger indeholder renter.

Skat af årets resultat

Årets skat, som består af årets aktuelle skat og forskydning i udskudt skat, indregnes i resultatopgørelsen med den del, der kan henføres til årets resultat, og direkte i egenkapitalen med den del, der kan henføres til bevægelser direkte i egenkapitalen.

Selskabet er omfattet af de danske regler om national sambeskatning af koncernens virksomheder. Virksomheder indgår i sambeskatningen fra det tidspunkt, hvor de indgår i konsolideringen i koncernregnskabet, og frem til det tidspunkt, hvor de udgår fra konsolideringen.

Den aktuelle danske selskabsskat fordeles ved afregning af sambeskatningsbidrag mellem de sambeskattede virksomheder i forhold til disses skattepligtige indkomster. I tilknytning hertil modtager virksomheder med skattemæssigt underskud sambeskatningsbidrag fra virksomheder, der har kunnet anvende dette underskud til nedsættelse af eget skattemæssigt overskud.

Årets skat, der består af årets aktuelle selskabsskat, årets sambeskatningsbidrag og ændring i udskudt skat - herunder som følge af ændring i skattesats - indregnes i resultatopgørelsen med den del, der kan henføres til årets resultat, og direkte i egenkapitalen med den del, der kan henføres til posteringer direkte i egenkapitalen.

Balance

Materielle anlægsaktiver

Grunde og bygninger udgøres af grunde og vandværksbygninger.

Produktions- og distributionsanlæg udgøres af indvindingsanlæg, borer, tekniske anlæg, forsinkel-sesbassiner, pumpestationer, hovedledninger og stikledninger m.v.

Produktions- og distributionsanlæg, maskiner samt andre anlæg, driftsmateriel og inventar måles til kostpris med fradrag af akkumulerede afskrivninger.

Der foretages lineære afskrivninger over den forventede brugstid, baseret på følgende vurdering af aktivernes forventede brugstider:

Bygninger	30-60 år
Produktionsanlæg, distributionsanlæg og maskiner	10-75 år
Andre anlæg, driftsmateriel og inventar	5-10 år

Der foretages ikke afskrivning på grunde.

Koncern- og årsregnskab 1. januar - 31. december

Noter

1 Anvendt regnskabspraksis (fortsat)

Fortjeneste eller tab ved afhændelse af materielle anlægsaktiver opgøres som forskellen mellem salgspris med fradrag af salgsomkostninger og den regnskabsmæssige værdi på salgstidspunktet. Fortjeneste eller tab indregnes i resultatopgørelsen under den aktivitet anlægsaktivet hidrører fra.

Værdiforringelse af anlægsaktiver

Den regnskabsmæssige værdi af materielle anlægsaktiver vurderes årligt for indikationer på værdiforringelse, udover det som udtrykkes ved afskrivning.

Foreligger der indikationer på værdiforringelse, foretages nedskrivningstest af hvert enkelt aktiv henholdsvis gruppe af aktiver. Der foretages nedskrivning til genindvindingsværdien, hvis denne er lavere end den regnskabsmæssige værdi.

Som genindvindingsværdi anvendes den højeste værdi af nettosalgspris og kapitalværdi. Kapitalværdien opgøres som nutidsværdien af de forventede nettoindtægter fra anvendelsen af aktivet eller aktivgruppen.

Kapitalandele i dattervirksomheder

Kapitalandele i dattervirksomheder måles efter den indre værdis metode.

Kapitalandele i dattervirksomheder måles til den forholdsmæssige andel af virksomhedernes indre værdi opgjort efter koncernens regnskabspraksis med fradrag eller tillæg af urealiserede koncerninterne avancer og tab.

Nettoopskrivning af kapitalandele i dattervirksomheder vises som reserve for nettoopskrivning efter den indre værdis metode i egenkapitalen i det omfang, den regnskabsmæssige værdi overstiger kostprisen.

Varebeholdninger

Varebeholdninger måles til kostpris efter FIFO-metoden. Er nettorealiseringsværdien lavere end kostprisen, nedskrives til denne lavere værdi.

Kostpris for handelsvarer samt råvarer og hjælpematerialer omfatter anskaffelsespris med tillæg af hjemtagelsesomkostninger.

Over-/underdækning

En eventuel over- eller underdækning, svarende til forskellen mellem omkostninger og de hos forbrugere opkrævede beløb, er særskilt gjort op. Overdækning indregnes i balancen som et passiv. Underdækning indregnes som et aktiv, hvis den forventes opkrævet.

Tilgodehavender

Tilgodehavender måles til amortiseret kostpris.

Der foretages nedskrivning til imødegåelse af tab, hvor der vurderes at være indtruffet en objektiv indikation på, at et tilgodehavende eller en portefølje af tilgodehavender er værdiforringet. Hvis der foreligger en objektiv indikation på, at et individuelt tilgodehavende er værdiforringet, foretages nedskrivning på et individuelt niveau.

Nedskrivninger opgøres som forskellen mellem den regnskabsmæssige værdi af tilgodehavender og nutidsværdien af forventede pengestrømme.

Periodeafgrænsningsposter

Periodeafgrænsningsposter, indregnet under aktiver, omfatter afholdte omkostninger vedrørende efterfølgende perioder.

Koncern- og årsregnskab 1. januar - 31. december

Noter

1 Anvendt regnskabspraksis (fortsat)

Likvide beholdninger

Likvide beholdninger omfatter indestående i kreditinstitutter.

Hensatte forpligtelser

Hensatte forpligtelser indregnes, når koncernen som følge af en begivenhed indtruffet senest på balancen dagen har en retslig eller faktisk forpligtelse, og det er sandsynligt, at der må afgives økonomiske fordele for at indfri forpligtelsen.

Selskabsskat og udskudt skat

Aktuelle skatteforpligtelser og tilgodehavende aktuel skat indregnes i balancen som beregnet skat af årets skattepligtige indkomst, reguleret for skat af tidligere års skattepligtige indkomster og for betalte acontoskatter.

Skyldige og tilgodehavende sambeskatningsbidrag indregnes i balancen som "Tilgodehavende selskabsskat" eller "Skyldig selskabsskat".

Udskudt skat måles efter den balanceorienterede gælds metode af alle midlertidige forskelle mellem regnskabsmæssig og skattemæssig værdi af aktiver og forpligtelser.

Udskudte skatteaktiver, herunder skatteværdien af fremførselsberettigede skattemæssige underskud, indregnes med den værdi, hvortil de forventes at blive anvendt, enten ved udligning i skat af fremtidig indtjening eller ved modregning i udskudte skatteforpligtelser inden for samme juridiske skatteenhed og jurisdiktion.

Den indregnede udskudte skatteforpligtelse er alene opstået som følge af aktiviteten efter udskillelsen fra Aabenraa Kommune den 24. juni 2010 og kan således ikke henføres til den eventuelle udskudte skatteforpligtelse omtalt i note 2, der er behæftet med betydelig usikkerhed.

Gældsforpligtelser

Gældsforpligtelser måles til nettorealisationsværdi.

Pengestrømsopgørelse

Pengestrømsopgørelsen viser selskabets pengestrømme fordelt på drifts-, investerings- og finansieringsaktivitet for året, årets forskydning i likvider samt selskabets likvider ved årets begyndelse og slutning.

Pengestrøm fra driftsaktivitet

Pengestrømme fra driftsaktivitet opgøres som årets resultat reguleret for ikke-kontante driftsposter, ændring i driftskapital samt betalt selskabsskat.

Pengestrøm til investeringsaktivitet

Pengestrømme til investeringsaktivitet omfatter betaling i forbindelse med køb og salg af virksomheder og aktiviteter samt køb og salg af immaterielle, materielle og finansielle anlægsaktiver.

Pengestrøm fra finansieringsaktivitet

Pengestrømme fra finansieringsaktivitet omfatter ændringer i størrelse eller sammensætning af selskabets aktiekapital og omkostninger forbundet hermed samt optagelse af lån og afdrag på rentebærende gæld.

Koncern- og årsregnskab 1. januar - 31. december

Noter

1 Anvendt regnskabspraksis (fortsat)

Likvider

Likvider omfatter likvide beholdninger fratrukket kortfristet bankgæld.

Nøgletal

Nøgletal er beregnet i overensstemmelse med Finansforeningens "Anbefalinger og Nøgletal 2015".

De i hoved- og nøgletalsoversigten anførte nøgletal er beregnet således:

Overskudsgrad	$\frac{\text{Resultat af primær drift} \times 100}{\text{Nettoomsætning}}$
Afkast af den investerede kapital	$\frac{\text{Resultat af primær drift} \times 100}{\text{Gennemsnitlig investeret kapital}}$
Investeret kapital	Driftsmæssige immaterielle og materielle anlægsaktiver samt nettoarbejdskapital
Bruttomargin	$\frac{\text{Bruttoresultat} \times 100}{\text{Nettoomsætning}}$
Soliditetsgrad	$\frac{\text{Egenkapital, ultimo} \times 100}{\text{Passiver i alt, ultimo}}$
Egenkapitalforrentning	$\frac{\text{Ordinært resultat efter skat} \times 100}{\text{Gennemsnitlig egenkapital}}$

2 Usikkerheder i regnskabet

Selskabet har modtaget en afgørelse fra SKAT, hvor SKAT afviser de af selskabet anvendte myndighedsfastsatte standardpriser som udtryk for anlægsaktivernes skattemæssige indgangsværdier. SKAT har lagt til grund, at de skattemæssige indgangsværdier skal beregnes skønsmæssigt ud fra en tillempet DCF-model. Principperne herfor har SKAT beskrevet i en vejledning offentliggjort den 10. juni 2011. Det er SKAT's vurdering, at de skattemæssige indgangsværdier på anlægsaktiverne er betydeligt lavere end de myndighedsfastsatte standardpriser. Selskabet, samt branchen i øvrigt, er uenig i SKAT's afgørelser, hvorfor disse er påklaget til Landsskatteretten. Landsskatteretten har i kendelser af 26. juni 2014 afsagt de første domme vedrørende problemstillingen, og disse er i overvejende grad faldet ud til SKAT's fordel. Afgørelserne er anket, idet branchen er af den opfattelse, at de ikke er i overensstemmelse med lovens ordlyd samt intentionerne med vandsektorloven. Der verserer pt. to pilotsager i Landsretten, hvortil der afventes domsafgørelse, hvorfor en endelig afklaring formentlig ikke ligger indenfor nærmere fremtid.

I ovennævnte kendelser anfægtede Landsskatteretten SKAT's konkrete anvendelse af værdiansættelsesmodel, hvorfor der fortsat er væsentlig usikkerhed forbundet med SKAT's ansættelse af de skattemæssige indgangsværdier, samt den deraf afledte udskudte skatteforpligtelse. Såfremt sagerne i de civile domstole helt skulle falde ud til SKAT's fordel, vil der skulle indregnes en udskudt skat for henholdsvis Arwos Spildevand A/S og Arwos Vand A/S i niveauet 316,6 mio. kr. og 21,7 mio. kr., der modsvares af en opkrævningsret i samme niveau før tilbagediskontering.

Betalbare indkomstskatter er i henhold til indtægtsreguleringen for vandselskaber en omkostning, der kan tillægges vandselskabets priser krone for krone. En evt. udskudt skat vil derfor blive til en opkrævningsret hos selskabets kunder på det tidspunkt, hvor den bliver til en betalbar skat. Den udskudte skat modsvares derfor i nominal værdi af en opkrævningsret.

På baggrund heraf samt den betydelige usikkerhed, der er omkring de faktiske beløbsstørrelser, er den udskudte skatteforpligtelse og tilhørende opkrævningsret hos kunderne ikke indregnet.

Koncern- og årsregnskab 1. januar - 31. december
Noter

t.kr.	Koncern		Modervirksomhed	
	2015	2014	2015	2014
3 Omsætning				
Arwos Deponi A/S	11.607	3.588	0	0
Arwos Affald A/S	80.250	72.341	0	0
Arwos Vand A/S	11.933	11.073	0	0
Arwos Spildevand A/S	124.082	105.875	0	0
Arwos Service A/S	53.432	2.964	0	0
Arwos Holding A/S	0	0	0	0
Herunder omsætning internt mellem selskaberne	-70.534	0	0	0
	<u>210.770</u>	<u>195.841</u>	<u>0</u>	<u>0</u>
4 Finansielle indtægter				
Renteindtægter	325	411	0	1
	<u>325</u>	<u>411</u>	<u>0</u>	<u>1</u>
5 Finansielle omkostninger				
Renteomkostninger	4.062	4.663	68	13
Renteomkostninger tilknyttede virksomheder	0	0	176	218
	<u>4.062</u>	<u>4.663</u>	<u>244</u>	<u>231</u>
6 Skat af årets resultat				
Specificeres således:				
Årets regulering af udskudt skat	-1.269	-1.135	0	0
Årets sambeskatningsbidrag	0	0	0	-43
Årets aktuelle skat	10.178	5.860	-63	0
Regulering til udskudt skat vedrørende tidligere år	1.386	-16.580	0	-51
Regulering af skat tidligere år	928	7.383	-36	-488
	<u>11.223</u>	<u>-4.472</u>	<u>-99</u>	<u>-582</u>

Koncern- og årsregnskab 1. januar - 31. december
Noter
7 Materielle anlægsaktiver

t.kr.	Koncern				
	Grunde og bygninger	Produktionsanlæg, distributionsanlæg og maskiner	Andre anlæg, driftsmateriel og inventar	Anlæg under udførelse	I alt
Kostpris 1. januar 2015	134.488	2.221.565	23.822	14.433	2.394.308
Regulering primo	0	0	0	0	0
Tilgang	158	5.942	1.045	72.146	79.291
Overført i året	614	76.409	6.567	-83.590	0
Afgang	-500	-2.778	-1.514	0	-4.792
Kostpris 31. december 2015	134.760	2.301.138	29.920	2.989	2.468.807
Ned- og afskrivninger 1. januar 2015	7.283	260.096	16.051	0	283.430
Regulering primo	0	-6.298	0	0	-6.298
Årets afskrivninger	2.384	55.518	3.154	0	61.056
Akk. afskrivninger tilbageført	-38	-503	-711	0	-1.252
Ned- og afskrivninger 31. december 2015	9.629	308.813	18.494	0	336.936
Regnskabsmæssig værdi 31. december 2015	125.131	1.992.325	11.426	2.989	2.131.871

t.kr.	Koncern	
	2015	2014
Afskrivning af materielle anlægsaktiver		
Fordeles således i koncernregnskabet:		
Produktionsomkostninger	24.829	7.237
Distributionsomkostninger	34.502	51.542
Administrationsomkostninger	1.725	127
Tab ved afhændelse af aktiver (distributionsomkostninger)	2.297	2.323
	63.353	61.229

Koncern- og årsregnskab 1. januar - 31. december

Noter

t.kr.	Modervirksomhed	
	2015	2014
8 Kapitalandele i dattervirksomheder		
Kostpris 1. januar	2.181.037	2.181.037
Kostpris 31. december	2.181.037	2.181.037
Værdireguleringer 1. januar	-183.655	-191.376
Regulering til primo	6.298	0
Realiserede eventualaktiver i datterselskaber	1.030	1.361
Årets resultat	20.472	6.360
Værdireguleringer 31. december	-155.855	-183.655
Regnskabsmæssig værdi 31. december	2.025.182	1.997.382

Navn	Hjemsted	Selskabs- kapital	Stemme- og ejerandel	Egenkapital	Årets resultat
Arwos Deponi A/S	Aabenraa	500	100,0 %	500	0
Arwos Affald A/S	Aabenraa	2.000	100,0 %	2.000	0
Arwos Service A/S	Aabenraa	1.100	100,0 %	17.449	1.083
Arwos Spildevand A/S	Aabenraa	200.000	100,0 %	1.867.987	17.149
Arwos Vand A/S	Aabenraa	13.000	100,0 %	137.246	2.240

9 Egenkapital

t.kr.	Koncern		
	Selskabs- kapital	Overført resultat	I alt
Saldo 1. januar 2015	216.600	1.778.398	1.994.998
Reg. til primo, egenkapitalreguleringer i dattervirksomheder	0	6.298	6.298
Saldo primo	216.600	1.784.696	2.001.296
Realiseret eventualaktiv i datterselskab	0	1.030	1.030
Årets resultat	0	20.237	20.237
Saldo 31. december 2015	216.600	1.805.963	2.022.563

t.kr.	Modervirksomhed		
	Selskabs- kapital	Overført resultat	I alt
Saldo 1. januar 2015	216.600	1.778.398	1.994.998
Reg. til primo, egenkapitalreguleringer i dattervirksomheder	0	6.298	6.298
Saldo primo	216.600	1.784.696	2.001.296
Realiseret eventualaktiv i datterselskab	0	1.030	1.030
Årets resultat	0	20.237	20.237
	216.600	1.805.963	2.022.563

Koncern- og årsregnskab 1. januar - 31. december
Noter
9 Egenkapital (fortsat)
Selskabskapital

Aktiekapitalen er fordelt således:

216.000 aktier af nom. 1.000 kr.

Ingen aktier er tillagt særlige rettigheder.

t.kr.	Koncern		Modervirksomhed	
	2015	2014	2015	2014
10 Langfristede gældsforpligtelser				
Gældsbreve				
Efter 5 år	73.475	76.878	0	0
Mellem 1 og 5 år	35.231	40.713	0	0
Langfristet del	108.706	117.591	0	0
Inden for 1 år	8.885	8.591	0	0
	117.591	126.182	0	0
11 Over-/underdækning				
Overdækning				
Saldo 1. januar	14.378	2.627	0	0
Afvikling af overdækning	-791	-1.428	0	0
Årets over-/underdækning	6.866	13.179	0	0
	20.453	14.378	0	0
Underdækning				
Saldo 1. januar	0	2.656	0	0
Afvikling af underdækning	0	-2.656	0	0
	0	0	0	0

12 Eventualposter m.v.

Koncernens eventualforpligtelser omfatter de for branchen sædvanlige miljøforpligtelser.

Arwos Spildevand A/S har et ikke indregnet tilgodehavende hos Aabenraa Kommune på 19.429 t.kr. og Arwos Vand A/S har et ikke indregnet tilgodehavende hos Aabenraa Kommune på 711 t.kr. vedrørende tilslutningsbidrag på byggemodnede grunde til videresalg, der pt. ejes af Aabenraa Kommune, men som endnu ikke er disponeret/solgt.

Koncernen har for 2015 opgjort reguleringsmæssige underdækninger på i alt 46.184 t.kr. Underdækningerne er ikke afsat, da datterselskaberne ikke forventer at hæve taksterne for at opkræve underdækningerne.

Koncern- og årsregnskab 1. januar - 31. december

Noter

12 Eventualposter m.v. (fortsat)

Der henvises til note 2, som beskriver usikkerheden vedrørende fastsættelse af de skattemæssige indgangsværdier på koncernens materielle anlægsaktiver, og den deraf afledte udskudte og betalbare skat.

Arwos Spildevand A/S og Arwos Affald A/S blev i 2014 pålagt bøder på henholdsvis 550 t.kr. og 380 t.kr. i forbindelse med en ansvarssag om indberetning af moms. Selskaberne er ikke enige i SKAT's tilkendegivelse i sagen og har derfor valgt ikke at indregne bøderne som en forpligtelse.

Selskabet er sambeskattet med øvrige danske koncernvirksomheder. Som koncernvirksomhed hæfter selskabet ubegrænset og solidarisk med øvrige koncernvirksomheder for danske selskabsskatter og kildeskatter på udbytte, renter og royalties inden for sambeskatningskredsen. De sambeskattede virksomheders samlede kendte nettoforpligtelse over for SKAT fremgår af administrationsselskabets årsregnskab, Arwos Holding, CVR-nr. 33 05 71 05. Eventuelle senere korrektioner af sambeskatningsindkomst og kildeskat m.v. vil kunne medføre, at selskabets hæftelse udgør et større beløb.

13 Pantsætninger og sikkerhedsstillelser

Koncernen har ingen pantsætninger og sikkerhedsstillelser.

t.kr.	Koncern		Modervirksomhed	
	2015	2014	2015	2014
14 Medarbejderforhold				
Lønninger	37.569	39.799	0	0
Andre omkostninger til social sikring	943	989	0	0
Andre personaleomkostninger	259	275	0	0
	38.771	41.063	0	0
Fordeles således i regnskabet:				
Produktionsomkostninger	21.048	19.816	0	0
Distributionsomkostninger	5.447	5.010	0	0
Administrationsomkostninger	9.470	13.715	0	0
Aktiverede lønomkostninger på materielle anlægsaktiver	2.806	2.522	0	0
	38.771	41.063	0	0
Vederlag til bestyrelse og direktion	1.442	1.352	0	0
Gennemsnitligt antal fuldtidsbeskæftigede	98	98	0	0

I henhold til årsregnskabsloven § 98 b præsenteres vederlag til bestyrelse og direktion sammen.

Koncern- og årsregnskab 1. januar - 31. december
Noter
15 Nærtstående parter

Koncernens nærtstående parter med bestemmende indflydelse omfatter Aabenraa Kommune samt koncernens bestyrelse og direktion.

Samhandel med nærtstående parter er foregået på markedsmæssige vilkår eller omkostningsdækkende basis.

Ejerforhold

Selskabet er ejet 100 % af Aabenraa Kommune, Skelbækvej 2, 6200 Aabenraa.

t.kr.	Koncern	
	2015	2014
16 Pengestrømsopgørelse - reguleringer		
Over-/underdækning	6.075	14.407
Finansielle indtægter	-325	-1.880
Finansielle omkostninger	4.062	6.131
Af- og nedskrivninger inkl. tab og gevinst ved salg	63.516	61.229
Ændring i udskudt skat	117	-16.027
Årets betalte skatter	14.809	4.298
	88.254	68.158
17 Pengestrømsopgørelse - ændring i driftskapital		
Ændring i varebeholdninger	466	126
Ændring i tilgodehavender	11.453	-18.166
Ændring i kortfristet gæld i øvrigt	-8.217	44.189
	3.702	26.149