

Arwos Holding A/S

Forsyningsvejen 2, 6200 Aabenraa

CVR-nr. 33 05 71 05



Årsrapport 2016

Godkendt på selskabets ordinære generalforsamling, den 24 / 5 2017

Dirigent:



Building a better
working world

Indhold

Ledelsespåtegning	2
Den uafhængige revisors revisionspåtegning	3
Ledelsesberetning	6
Oplysninger om selskabet	6
Koncernoversigt	7
Hoved- og nøgletal for koncernen	8
Beretning	9
Koncern- og årsregnskab 1. januar - 31. december	11
Resultatopgørelse	11
Balance	12
Egenkapitalopgørelse	14
Pengestrømsopgørelse	15
Noter	16

Ledelsespåtegning

Bestyrelse og direktion har dags dato behandlet og godkendt årsrapporten for Arwos Holding A/S for regnskabsåret 1. januar - 31. december 2016.

Koncern- og årsregnskabet er aflagt i overensstemmelse med årsregnskabsloven.

Det er vores opfattelse, at koncern- og årsregnskabet giver et retvisende billede af selskabets og koncernens aktiver, passiver og finansielle stilling pr. 31. december 2016 samt af resultatet af selskabets og koncernens aktiviteter og koncernens pengestrømme for regnskabsåret 1. januar - 31. december 2016.

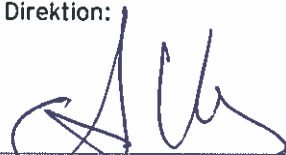
Det er endvidere vores opfattelse, at ledelsesberetningen indeholder en retvisende redegørelse for de forhold, beretningen omhandler.

Der er i koncernens vand- og spildevandsselskaber væsentlig usikkerhed vedrørende den beløbsmæssige størrelse af den udskudte skatteforpligtelse, der kan henføres til de skattemæssige indgangsværdier på selskabets materielle anlægsaktiver samt den hertil hørende opkrævningsret hos forbrugerne. Der henvises til note 2 herom.

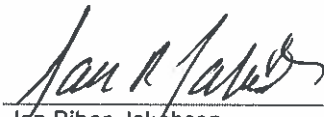

Årsrapporten indstilles til generalforsamlingens godkendelse.

Aabenraa, den 2 maj 2017

Direktion:


Christian Udby-Olesen

Bestyrelse:


Jan Riber Jakobsen
formand
Søren Hjulær Vogelsang
næstformand
Kåre Solhøj Dahle
Eivind Underbjerg Hansen
Christian Pedersen-Panbo
Mads Peter Madsen
medarbejderrepræsentant
Lillian Vangsgaard
medarbejderrepræsentant

Den uafhængige revisors revisionspåtegning

Til kapitalejeren i Arwos Holding A/S

Konklusion

Vi har revideret koncernregnskabet og årsregnskabet for Arwos Holding A/S for regnskabsåret 1. januar - 31. december 2016, der omfatter resultatopgørelse, balance, egenkapitalopgørelse og noter, herunder anvendt regnskabspraksis, for såvel koncernen som selskabet samt pengestrømsopgørelse for koncernen. Koncernregnskabet og årsregnskabet udarbejdes efter årsregnskabsloven.

Det er vores opfattelse, at koncernregnskabet og årsregnskabet giver et retvisende billede af koncernens og selskabets aktiver, passiver og finansielle stilling pr. 31. december 2016 samt af resultatet af koncernens og selskabets aktiviteter og koncernens pengestrømme for regnskabsåret 1. januar - 31. december 2016 i overensstemmelse med årsregnskabsloven.

Fremhævelse af forhold i regnskabet

Vi henleder opmærksomheden på note 2 i årsregnskabet, som beskriver den usikkerhed, der er omkring den beløbsmæssige størrelse af den udskudte skatteforpligtelse, der kan henføres til de skattemæssige indgangsværdier på materielle anlægsaktiver samt den hertil hørende opkrævningsret hos forbrugerne. Vores konklusion er ikke modificeret vedrørende dette forhold.

Grundlag for konklusion

Vi har udført vores revision i overensstemmelse med internationale standarder om revision og de yderligere krav, der er gældende i Danmark. Vores ansvar ifølge disse standarder og krav er nærmere beskrevet i revisionspåtegningens afsnit "Revisors ansvar for revisionen af koncernregnskabet og årsregnskabet". Vi er uafhængige af koncernen i overensstemmelse med internationale etiske regler for revisorer (IESBA's Etiske regler) og de yderligere krav, der er gældende i Danmark, ligesom vi har opfyldt vores øvrige etiske forpligtelser i henhold til disse regler og krav. Det er vores opfattelse, at det opnåede revisionsbevis er tilstrækkeligt og egnet som grundlag for vores konklusion.

Ledelsens ansvar for koncernregnskabet og årsregnskabet

Ledelsen har ansvaret for udarbejdelsen af et koncernregnskab og et årsregnskab, der giver et retvisende billede i overensstemmelse med årsregnskabsloven. Ledelsen har endvidere ansvaret for den interne kontrol, som ledelsen anser for nødvendig for at udarbejde et koncernregnskab og et årsregnskab uden væsentlig fejlinformation, uanset om denne skyldes besvigelser eller fejl.

Ved udarbejdelsen af koncernregnskabet og årsregnskabet er ledelsen ansvarlig for at vurdere koncernens og selskabets evne til at fortsætte driften; at oplyse om forhold vedrørende fortsat drift, hvor dette er relevant; samt at udarbejde koncernregnskabet og årsregnskabet på grundlag af regnskabsprincippet om fortsat drift, medmindre ledelsen enten har til hensigt at likvidere koncernen eller selskabet, indstille driften eller ikke har andet realistisk alternativ end at gøre dette.

Revisors ansvar for revisionen af koncernregnskabet og årsregnskabet

Vores mål er at opnå høj grad af sikkerhed for, om koncernregnskabet og årsregnskabet som helhed er uden væsentlig fejlinformation, uanset om denne skyldes besvigelser eller fejl, og at afgive en revisionspåtegning med en konklusion. Høj grad af sikkerhed er et højt niveau af sikkerhed, men er ikke en garanti for, at en revision, der udføres i overensstemmelse med internationale standarder om revision og de yderligere krav, der er gældende i Danmark, altid vil afdække væsentlig fejlinformation, når sådan findes. Fejlinformationer kan opstå som følge af besvigelser eller fejl og kan betragtes som væsentlige, hvis det med rimelighed kan forventes, at de enkeltvis eller samlet har indflydelse på de økonomiske beslutninger, som regnskabsbrugerne træffer på grundlag af koncernregnskabet og årsregnskabet.

Som led i en revision, der udføres i overensstemmelse med internationale standarder om revision og de yderligere krav, der er gældende i Danmark, foretager vi faglige vurderinger og opretholder professionel skepsis under revisionen. Herudover:

- Identificerer og vurderer vi risikoen for væsentlig fejlinformation i koncernregnskabet og årsregnskabet, uanset om denne skyldes besvigelser eller fejl, udformer og udfører revisionshandlinger

Den uafhængige revisors revisionspåtegning

- ▶ som reaktion på disse risici samt opnår revisionsbevis, der er tilstrækkeligt og egnet til at danne grundlag for vores konklusion. Risikoen for ikke at opdage væsentlig fejlinformation forårsaget af besvigelser er højere end ved væsentlig fejlinformation forårsaget af fejl, idet besvigelser kan omfatte sammensværgelser, dokumentfalsk, bevidste udeladelser, vildledning eller tilsidesættelse af intern kontrol.
- ▶ Opnår vi forståelse af den interne kontrol med relevans for revisionen for at kunne udforme revisionshandlinger, der er passende efter omstændighederne, men ikke for at kunne udtrykke en konklusion om effektiviteten af koncernens og selskabets interne kontrol.
- ▶ Tager vi stilling til, om den regnskabspraksis, som er anvendt af ledelsen, er passende, samt om de regnskabsmæssige skøn og tilknyttede oplysninger, som ledelsen har udarbejdet, er rimelige.
- ▶ Konkluderer vi, om ledelsens udarbejdelse af koncernregnskabet og årsregnskabet på grundlag af regnskabsprincippet om fortsat drift er passende, samt om der på grundlag af det opnåede revisionsbevis er væsentlig usikkerhed forbundet med begivenheder eller forhold, der kan skabe betydelig tvivl om koncernens og selskabets evne til at fortsætte driften. Hvis vi konkluderer, at der er en væsentlig usikkerhed, skal vi i vores revisionspåtegning gøre opmærksom på oplysninger herom i koncernregnskabet og årsregnskabet eller, hvis sådanne oplysninger ikke er tilstrækkelige, modificere vores konklusion. Vores konklusion er baseret på det revisionsbevis, der er opnået frem til datoen for vores revisionspåtegning. Fremtidige begivenheder eller forhold kan dog medføre, at koncernen og selskabet ikke længere kan fortsætte driften.
- ▶ Tager vi stilling til den samlede præsentation, struktur og indhold af koncernregnskabet og årsregnskabet, herunder noteoplysningerne, samt om koncernregnskabet og årsregnskabet afspejler de underliggende transaktioner og begivenheder på en sådan måde, at der gives et retvisende billede heraf.
- ▶ Opnår vi tilstrækkeligt og egnet revisionsbevis for de finansielle oplysninger for virksomhederne eller forretningsaktiviteterne i koncernen til brug for at udtrykke en konklusion om koncernregnskabet. Vi er ansvarlige for at lede, føre tilsyn med og udføre koncernrevisionen. Vi er eneansvarlige for vores revisionskonklusion.

Vi kommunikerer med den øverste ledelse om bl.a. det planlagte omfang og den tidsmæssige placering af revisionen samt betydelige revisionsmæssige observationer, herunder eventuelle betydelige mangler i intern kontrol, som vi identificerer under revisionen.

Udtalelse om ledelsesberetningen

Ledelsen er ansvarlig for ledelsesberetningen.

Vores konklusion om koncernregnskabet og årsregnskabet omfatter ikke ledelsesberetningen, og vi udtrykker ingen form for konklusion med sikkerhed om ledelsesberetningen.

I tilknytning til vores revision af koncernregnskabet og årsregnskabet er det vores ansvar at læse ledelsesberetningen og i den forbindelse overveje, om ledelsesberetningen er væsentligt inkonsistent med koncernregnskabet eller årsregnskabet eller vores viden opnået ved revisionen eller på anden måde synes at indeholde væsentlig fejlinformation.

Vores ansvar er derudover at overveje, om ledelsesberetningen indeholder krævede oplysninger i henhold til årsregnskabsloven.



Den uafhængige revisors revisionspåtegning

Baseret på det udførte arbejde er det vores opfattelse, at ledelsesberetningen er i overensstemmelse med koncernregnskabet og årsregnskabet og er udarbejdet i overensstemmelse med årsregnskabslovens krav. Vi har ikke fundet væsentlig fejlinformation i ledelsesberetningen.

Aabenraa, den 2 maj 2017
ERNST & YOUNG
Godkendt Revisionspartnerselskab
CVR-NR. 30 70 02 28



Kaj Gjøchau
statsaut. revisor



Thomas Riis
statsaut. revisor

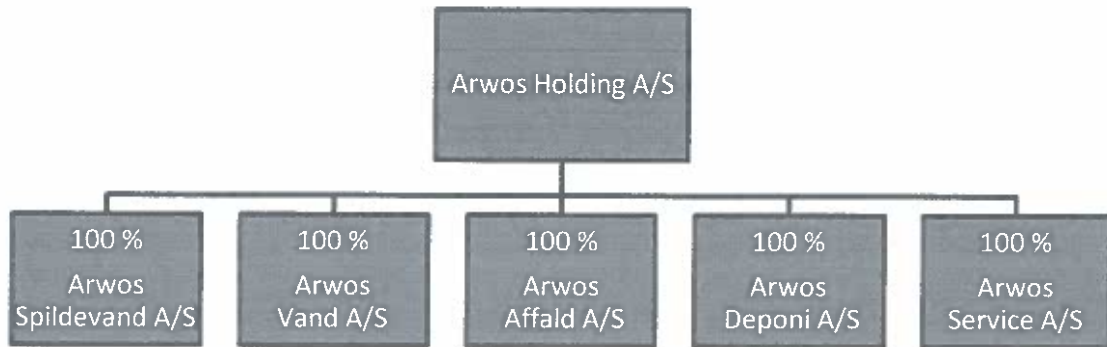
Ledelsesberetning

Oplysninger om selskabet

Navn	Arwos Holding A/S
Adresse, postnr. by	Forsyningsvejen 2 6200 Aabenraa
CVR-nr.	33 05 71 05
Stiftet	24. juni 2010
Hjemstedskommune	Aabenraa
Regnskabsår	1. januar - 31. december
Hjemmeside	www.arwos.dk
E-mail	arwos@arwos.dk
Telefon	76 93 00 00
Bestyrelse	Jan Riber Jakobsen, formand Søren Hjuler Vogelsang, næstformand Kåre Solhøj Dahle Eivind Underbjerg Hansen Christian Pedersen-Panbo Mads Peter Madsen, medarbejderrepræsentant Lilian Vangsgaard, medarbejderrepræsentant
Direktion	Christian Udby Olesen
Revision	Ernst & Young Godkendt Revisionspartnerselskab Skibbroen 16 6200 Aabenraa

Ledelsesberetning

Koncernoversigt



Ledelsesberetning

Hoved- og nøgletal for koncernen

t.kr.	2016	2015	2014	2013	2012
Hovedtal					
Nettoomsætning	207.139	204.695	181.434	196.201	195.034
Bruttoresultat	56.522	58.919	9.213	37.601	17.068
Resultat af ordinær primær drift	31.625	34.933	6.038	21.224	-14.175
Resultat af finansielle poster	-3.375	-3.737	-4.252	-1.236	-2.139
Årets resultat	19.771	20.237	6.752	21.366	-15.289
Aktiver i alt					
Egenkapital	2.264.353	2.230.753	2.221.223	2.186.595	2.188.595
	2.042.446	2.022.563	2.001.296	1.986.884	1.966.263
Antal medarbejdere (fuldtid og deltid)					
	100	98	98	107	99
Pengestrøm					
Pengestrøm fra driftsaktiviteten	89.895	93.647	92.510	131.743	42.531
Pengestrøm fra investeringsaktivitet	-77.387	-78.241	-71.611	-156.925	-88.523
Pengestrøm fra finansieringsaktivitet	-8.771	-8.591	5.349	92.727	-5.159
Pengestrøm i alt	3.737	6.815	26.248	67.545	-51.151
Nøgletal					
Overskudsgrad	15,3 %	17,2 %	3,6 %	11,8 %	-7,3 %
Bruttomargin	27,3 %	28,8 %	5,1 %	19,2 %	8,8 %
Soliditetsgrad	90,2 %	90,7 %	90,5 %	90,9 %	89,8 %
Egenkapitalforrentning	1,0 %	1,0 %	0,3 %	1,1 %	-0,8 %

Nøgletal

Nøgletal er beregnet i overensstemmelse med Finansforeningens "Anbefalinger og Nøgletal 2015".

De i hoved- og nøgletalsoversigten anførte nøgletal er beregnet således:

Overskudsgrad	$\frac{\text{Resultat af primær drift} \times 100}{\text{Nettoomsætning}}$
Bruttomargin	$\frac{\text{Bruttoresultat} \times 100}{\text{Nettoomsætning}}$
Soliditetsgrad	$\frac{\text{Egenkapital, ultimo} \times 100}{\text{Passiver i alt, ultimo}}$
Egenkapitalforrentning	$\frac{\text{Ordinært resultat efter skat} \times 100}{\text{Gennemsnitlig egenkapital}}$

Ledelsesberetning

Beretning

Hovedaktivitet

Arwos-koncernens hovedformål er at levere vand, rense spildevand og håndtere affald for borgerne i Aabenraa Kommune.

Koncernens selskaber beskæftiger sig med følgende opgaver:

Arwos Vand A/S står for vandforsyningen til ca. 7.175 kunder via tre vandværker og et ledningsnet på ca. 260 km. Det svarer til en markedsandel på ca. 40 %.

Arwos Spildevand A/S håndterer hele Aabenraa Kommunes spildevand på ni renselanlæg. Det samlede ledningsnet udgør ca. 1.500 km, mens antallet af kunder er godt 22.000.

Arwos Affald A/S forestår renovationsopgaver og afhentning af genbrugsmaterialer hos alle private kunder. Herudover driver selskabet fem genbrugspladser med adgang for såvel private som erhverv samt to genbrugsbutikker.

Arwos Deponi A/S driver deponiet ved Sønder Hostrup, som modtager alt ikke brændbart materiale til deponering. Desuden håndterer deponiet i perioder bortskaffelsen af andet brændbart materiale.

Endelig består Arwos-koncernen af to selskaber, **Arwos Service A/S** og **Arwos Holding A/S**, der alene er etableret til at servicere og administrere de fire forsyningsvirksomheder.

Udviklingen i aktiviteter og økonomiske forhold

Selskabets resultatopgørelse viser et resultat på 28,5 mio. kr. før skat og 19,8 mio. kr. efter skat.

Ledelsen anser årets resultat for at være bedre end forventet.

Overskuddet før skat er skabt primært med en reduktion i omkostningerne i samtlige datterselskaber. Dermed opnår man en minimal låntagning i forbindelse med den fortsatte udbygning og renovering af infrastrukturen i kloak og vandnettet i Aabenraa Kommune.

Usikkerhed ved indregning og måling

Skattemæssige indgangsværdier

Opgørelsen af skat i årsregnskabet har til og med 2013 været baseret på selskabets vurdering af skattemæssige indgangsværdier på de materielle anlægsaktiver svarende til branchens anvendelse af de myndighedsfastsatte standardpriser for anlægsaktiverne. Selskabet har modtaget en afgørelse fra SKAT, hvor SKAT afviser anvendelse af de myndighedsfastsatte standardpriser som udtryk for anlægsaktivernes skattemæssige indgangsværdier. Selskabet, samt branchen i øvrigt, er uenig i SKATs afgørelser, hvorfor disse er påklaget til Landsskatteretten. Landsskatteretten har i kendelser af 26. juni 2014 afsagt de første domme vedrørende problemstillingen, og disse er i overvejende grad faldet ud til SKATs fordel. De afgjorte sager er anket, idet branchen er af den opfattelse, at afgørelserne er forkerte både i relation til lovens ordlyd og i relation til intentionerne med vandsektorloven. Der verserer pt. to pilotsager i Landsretten, hvortil der afventes domsafgørelse, hvorfor en endelig afklaring formentlig ikke ligger indenfor nærmere fremtid.

I ovennævnte kendelser anfægtede Landsskatteretten SKATs konkrete anvendelse af værdiansættelsesmodel, hvorfor der fortsat er væsentlig usikkerhed forbundet med SKATs ansættelse af de skattemæssige indgangsværdier, samt den deraf afledte udskudte skatteforpligtelse. På baggrund heraf er den udskudte skat og tilhørende opkrævningsret hos forbrugerne ikke indregnet i årsregnskabet. Der henvises til note 2 i årsregnskabet. Såfremt sagerne i de civile domstole helt skulle falde ud til SKATs fordel, vil der skulle indregnes en udskudt skat for henholdsvis Arwos Spildevand A/S og Arwos Vand A/S i niveaue 316,6 mio. kr. og 21,7 mio. kr., der modsvares af en opkrævningsret i samme niveau før tilbage-diskontering.

Ledelsesberetning

Beretning

Betalbar skat for 2014 og tidligere år er opgjort i henhold til SKATs afgørelse og indregnet i årsregnskab under skat. En tilsvarende opkrævningsret hos selskabets kunder er medtaget som en del af årets omsætning, hvorfor forholdet ikke påvirker selskabets resultat, men dog belaster selskabets kunder med højere priser.

Begivenheder efter regnskabsårets slutning

Der er efter regnskabsårets slutning ikke indtruffet begivenheder, der væsentligt vil kunne påvirke årsrapporten for 2016.

Forventninger til fremtiden

Indflytningen i Arwos Landsbyen i april 2013 har sikret sammenhængskraft og samarbejde på tværs i Arwos. De synergier, der er skabt herved, skal være med til at sikre selskabets fortsatte udvikling til gavn for vedligeholdelse og udbygning af infrastrukturen lokalt, så Arwos fremadrettet kan matche samfundets krav og imødegå de klimaforandringer, som gradvis sker i den nærmeste fremtid.

Udover at sikre det nuværende samfund, skal det også sikres, at Arwos kan være en strategisk medspiller ved tiltrækning af nye virksomheder og opbygning af markedspotentialer indenfor forsyningsbranchen i vand og affaldssektoren.

Der skal i det kommende år arbejdes med en åben dialog med kunder og øvrige interessenter, ligesom der løbende arbejdes med at tilpasse udbuddet af serviceydelser, f.eks. ved øget samarbejde med andre selskaber i sektoren lokalt, regionalt og landsdækkende.

Koncernens nettoomsætning i 2017 forventes at blive mellem 210-220 mio. kr., mens resultatet forventes at blive 10-20 mio. kr.

Koncernen forventer fortsat at have en positiv likviditet i 2017.

Koncern- og årsregnskab 1. januar - 31. december
Resultatopgørelse

Note	t.kr.	Koncern		Modervirksomhed	
		2016	2015	2016	2015
3	Omsætning	207.138	210.770	0	0
4	Over-/underdækning	-11.386	-6.075	0	0
	Nettoomsætning	195.752	204.695	0	0
5	Produktionsomkostninger	-86.254	-89.725	0	0
5	Distributionsomkostninger	-52.977	-56.051	0	0
	Bruttoresultat	56.521	58.919	0	0
5	Administrationsomkostninger	-24.896	-23.986	-33	-91
	Resultat af ordinær primær drift	31.625	34.933	-33	-91
	Andre driftsindtægter	250	264	0	0
	Resultat af primær drift	31.875	35.197	-33	-91
	Andel af resultat efter skat i dattervirksom-				
6	heder	0	0	19.951	20.473
7	Finansielle indtægter	326	325	0	0
8	Finansielle omkostninger	-3.701	-4.062	-188	-244
	Ordinært resultat før skat	28.500	31.460	19.730	20.138
9	Skat af årets resultat	-8.729	-11.223	41	99
	Årets resultat	19.771	20.237	19.771	20.237

Koncern- og årsregnskab 1. januar - 31. december
Balance

Note	t.kr.	Koncern		Modervirksomhed	
		2016	2015	2016	2015
		AKTIVER			
		Anlægsaktiver			
5	Materielle anlægsaktiver				
	Grunde og bygninger	123.215	125.131	0	0
	Produktionsanlæg, distributionsanlæg og maskiner	2.009.254	1.992.325	0	0
	Andre anlæg, driftsmateriel og inventar	10.168	11.426	0	0
	Anlæg under udførelse	2.530	2.989	0	0
		<u>2.145.167</u>	<u>2.131.871</u>	<u>0</u>	<u>0</u>
	Finansielle anlægsaktiver				
6	Kapitalandele i dattervirksomheder	0	0	2.045.246	2.025.182
		<u>0</u>	<u>0</u>	<u>2.045.246</u>	<u>2.025.182</u>
	Anlægsaktiver i alt	<u>2.145.167</u>	<u>2.131.871</u>	<u>2.045.246</u>	<u>2.025.182</u>
	Omsætningsaktiver				
	Tilgodehavender				
	Tilgodehavender fra salg og tjenesteydelser	7.171	4.054	0	0
	Tilgodehavender hos tilknyttede virksomheder	207	0	0	2.773
	Tilgodehavende sambeskatningsbidrag	0	0	3.579	63
	Udskudt skatteaktiv	16.515	18.202	0	0
	Tilgodehavende selskabsskat	3.456	0	0	0
	Andre tilgodehavender	6.848	5.816	30	48
	Periodeafgrænsningsposter	3.798	2.439	0	0
		<u>37.995</u>	<u>30.511</u>	<u>3.609</u>	<u>2.884</u>
	Likvide beholdninger	<u>70.092</u>	<u>67.415</u>	<u>69</u>	<u>737</u>
	Omsætningsaktiver i alt	<u>108.087</u>	<u>97.926</u>	<u>3.678</u>	<u>3.621</u>
	AKTIVER I ALT	<u>2.253.254</u>	<u>2.229.797</u>	<u>2.048.924</u>	<u>2.028.803</u>

Koncern- og årsregnskab 1. januar - 31. december

Balance

Note	t.kr.	Koncern		Modervirksomhed	
		2016	2015	2016	2015
	PASSIVER				
10	Egenkapital				
	Aktiekapital	216.600	216.600	216.600	216.600
	Overført resultat	1.825.846	1.805.963	1.825.846	1.805.963
	Egenkapital i alt	2.042.446	2.022.563	2.042.446	2.022.563
	Gældsforpligtelser				
11	Langfristede gældsforpligtelser				
	Gældsbreve	99.517	108.706	0	0
		99.517	108.706	0	0
	Kortfristede gældsforpligtelser				
11	Kortfristet del af langfristede gældsforpligtelser	9.190	8.885	0	0
4	Kortfristet overdækning	31.839	20.453	0	0
	Kreditinstitutter	31.000	32.060	0	0
	Leverandører af varer og tjenesteydelser	26.314	16.700	0	0
	Gæld til tilknyttede virksomheder	0	0	2.825	0
	Skyldigt sambeskatningsbidrag	0	0	3.617	0
	Skyldig selskabsskat	0	9.759	0	6.205
	Anden gæld	12.948	10.671	36	35
		111.291	98.528	6.478	6.240
	Gældsforpligtelser i alt	210.808	207.234	6.478	6.240
	PASSIVER I ALT	2.253.254	2.229.797	2.048.924	2.028.803

- 1 Anvendt regnskabspraksis
- 2 Usikkerheder i regnskabet
- 12 Eventualposter m.v.
- 13 Pantsætninger og sikkerhedsstillelser
- 14 Medarbejderforhold
- 15 Forslag til resultatdisponering
- 16 Nærtstående parter

Koncern- og årsregnskab 1. januar - 31. december

Egenkapitalopgørelse

t.kr.	Koncern		
	Selskabs- kapital	Overført resultat	I alt
Saldo 1. januar 2016	216.600	1.799.664	2.016.264
Reg. til primo, egenkapitalreguleringer i dattervirksomheder	0	6.298	6.298
Saldo primo	216.600	1.805.962	2.022.562
Realiseret eventualaktiv i datterselskab	0	113	113
Årets resultat	0	19.771	19.771
Saldo 31. december 2016	216.600	1.825.846	2.042.446

t.kr.	Modervirksomhed		
	Selskabs- kapital	Overført resultat	I alt
Saldo 1. januar 2016	216.600	1.799.664	2.016.264
Reg. til primo, egenkapitalreguleringer i dattervirksomheder	0	6.298	6.298
Saldo primo	216.600	1.805.962	2.022.562
Realiseret eventualaktiv i datterselskab	0	113	113
Årets resultat	0	19.771	19.771
Saldo 31. december 2016	216.600	1.825.846	2.042.446

Koncern- og årsregnskab 1. januar - 31. december
Pengestrømsopgørelse

Note	t.kr.	Koncern	
		2016	2015
	Årets resultat	19.771	20.237
16	Reguleringer	94.290	88.254
17	Ændring i driftskapital	-7.038	3.702
	Pengestrøm fra primær drift før finansielle poster	107.023	112.193
	Renteindtægter, betalt	326	325
	Renteomkostninger, betalt	-3.701	-4.062
	Pengestrøm af ordinær drift	103.648	108.456
	Selskabsskat, betalt	-13.753	-14.809
	Pengestrøm fra driftsaktivitet	89.895	93.647
	Køb af materielle anlægsaktiver	-77.836	-79.291
	Salg af anlægsaktiver	449	1.050
	Pengestrøm til investeringsaktivitet	-77.387	-78.241
	Tilbagebetaling af langfristede gældsforpligtelser i øvrigt	-8.884	-8.591
	Salg af eventualaktiv	113	0
	Pengestrøm fra finansieringsaktivitet	-8.771	-8.591
	Årets pengestrøm	3.737	6.815
	Likvider, primo	35.355	28.540
	Likvider, ultimo	39.092	35.355

Pengestrømsopgørelsen kan ikke direkte udledes af koncern- og årsregnskabet's øvrige bestanddele.

Koncern- og årsregnskab 1. januar - 31. december

Noter

1 Anvendt regnskabspraksis

Årsrapporten for Arwos Holding A/S for perioden 1. januar - 31. december 2016 er aflagt i overensstemmelse med årsregnskabslovens bestemmelser for mellemstore virksomheder i regnskabsklasse C.

Koncernen har med virkning fra 1. januar 2016 implementeret lov nr. 738 af 1. juni 2015. Dette medfører følgende ændringer til indregning og måling:

- Der skal fremover foretages årlig revurdering af restværdier på materielle aktiver. Koncernen har ingen væsentlige restværdier på materielle aktiver, ud over hvad der er henført til koncernens grunde. Ændringen foretages derfor alene med fremadrettet virkning som en ændring af regnskabsmæssigt skøn og har ingen effekt for egenkapitalen.

Bortset fra ovenstående samt nye og ændrede præsenterings- og oplysningskrav som følge af lov nr. 738 af 1. juni 2015 er koncernregnskabet og årsregnskabet aflagt efter samme regnskabspraksis som sidste år.

Koncernregnskab

Koncernregnskabet omfatter moderselskabet Arwos Holding A/S samt virksomheder, hvori moderselskabet direkte eller indirekte besidder mere end 50 % af stemmerettighederne eller på anden måde har bestemmende indflydelse.

Ved konsolideringen sammendrages poster af ensartet karakter. Koncerninterne indtægter og omkostninger, aktiebesiddelser, udbytter og mellemværender samt realiserede og urealiserede interne gevinster og tab ved transaktioner mellem de konsoliderede virksomheder elimineres.

Moderselskabets kapitalandele i de konsoliderede dattervirksomheder udlignes med moderselskabets andel af dattervirksomhedernes regnskabsmæssige indre værdi opgjort på det tidspunkt, hvor koncernforholdet blev etableret.

Resultatopgørelse

Nettoomsætning

Nettoomsætningen indeholder salg og distribution af vand, salg og distribution af spildevand, affaldshåndtering og deponi. Nettoomsætningen indregnes i resultatopgørelsen i takt med levering og indregnes ekskl. moms og afgifter opkrævet på vegne af tredjepart. Årets eventuelle over-/underdækning reguleres i nettoomsætningen.

Produktionsomkostninger

Produktionsomkostninger omfatter alle omkostninger vedrørende indvinding af vand, transport og rensning af spildevand og affaldshåndtering, herunder afskrivninger, lokaleomkostninger, miljø, forskning og udvikling m.v.

Distributionsomkostninger

Distributionsomkostninger omfatter alle omkostninger, som kan henføres til distribution af spildevand. Under regnskabsposten hører endvidere reparation og vedligeholdelse af ledningsnet, ledningsregistrering og afskrivning på distributionsaktiver. Omkostningerne ved aflæsning af forbrugsmålere betragtes som en distributionsomkostning.

Administrationsomkostninger

Administrationsomkostninger omfatter omkostninger til administrative funktioner, herunder kundeadministration og information, administrativ it, revision, kontorhold, afskrivninger vedrørende aktiver der benyttes til administration, inkassobehandling og tab på tilgodehavender.

Koncern- og årsregnskab 1. januar - 31. december

Noter

1 Anvendt regnskabspraksis (fortsat)

Andre driftsindtægter

Andre driftsindtægter indeholder regnskabsposter af sekundær karakter i forhold til virksomhedens hovedaktivitet.

Resultat af kapitalandele i dattervirksomheder

I modervirksomhedens resultatopgørelse indregnes den forholdsmæssige andel af de enkelte dattervirksomheders resultat efter skat efter fuld eliminering af intern avance/tab.

Finansielle indtægter og omkostninger

Finansielle indtægter og omkostninger indeholder renter.

Skat af årets resultat

Årets skat, som består af årets aktuelle skat og forskydning i udskudt skat, indregnes i resultatopgørelsen med den del, der kan henføres til årets resultat, og direkte i egenkapitalen med den del, der kan henføres til bevægelser direkte i egenkapitalen.

Selskabet er omfattet af de danske regler om national sambeskatning af koncernens virksomheder. Virksomheder indgår i sambeskatningen fra det tidspunkt, hvor de indgår i konsolideringen i koncernregnskabet, og frem til det tidspunkt, hvor de udgår fra konsolideringen.

Den aktuelle danske selskabsskat fordeles ved afregning af sambeskatningsbidrag mellem de sambeskattede virksomheder i forhold til disses skattepligtige indkomster. I tilknytning hertil modtager virksomheder med skattemæssigt underskud sambeskatningsbidrag fra virksomheder, der har kunnet anvende dette underskud til nedsættelse af eget skattemæssigt overskud.

Årets skat, der består af årets aktuelle selskabsskat, årets sambeskatningsbidrag og ændring i udskudt skat - herunder som følge af ændring i skattesats - indregnes i resultatopgørelsen med den del, der kan henføres til årets resultat, og direkte i egenkapitalen med den del, der kan henføres til posteringer direkte i egenkapitalen.

Balance

Materielle anlægsaktiver

Grunde og bygninger udgøres af grunde og vandværksbygninger.

Produktions- og distributionsanlæg udgøres af indvindingsanlæg, borer, tekniske anlæg, forsinkelsesbassiner, pumpestationer, hovedledninger og stikledninger m.v.

Produktions- og distributionsanlæg, maskiner samt andre anlæg, driftsmateriel og inventar måles til kostpris med fradrag af akkumulerede afskrivninger.

Afskrivningsgrundlaget opgøres under hensyntagen til aktivets restværdi og reduceres med eventuelle nedskrivninger. Afskrivningsperioden og restværdien fastsættes på anskaffelsestidspunktet og revideres årligt. Overstiger restværdien aktivets regnskabsmæssige værdi, ophører afskrivning.

Ved ændring i afskrivningsperioden eller restværdien indregnes virkningen for afskrivninger fremadrettet som en ændring i regnskabsmæssigt skøn.

Koncern- og årsregnskab 1. januar - 31. december

Noter

1 Anvendt regnskabspraksis (fortsat)

Der foretages lineære afskrivninger over den forventede brugstid, baseret på følgende vurdering af aktivernes forventede brugstider:

Bygninger	30-60 år
Produktionsanlæg, distributionsanlæg og maskiner	10-75 år
Andre anlæg, driftsmateriel og inventar	5-10 år

Der foretages ikke afskrivning på grunde.

Fortjeneste eller tab ved afhændelse af materielle anlægsaktiver opgøres som forskellen mellem salgspris med fradrag af salgsomkostninger og den regnskabsmæssige værdi på salgstidspunktet. Fortjeneste eller tab indregnes i resultatopgørelsen under den aktivitet anlægsaktivet hidrører fra.

Værdiforringelse af anlægsaktiver

Den regnskabsmæssige værdi af materielle anlægsaktiver vurderes årligt for indikationer på værdiforringelse, udover det som udtrykkes ved afskrivning.

Foreligger der indikationer på værdiforringelse, foretages nedskrivningstest af hvert enkelt aktiv henholdsvis gruppe af aktiver. Der foretages nedskrivning til genindvindingsværdien, hvis denne er lavere end den regnskabsmæssige værdi.

Som genindvindingsværdi anvendes den højeste værdi af nettosalgspris og kapitalværdi. Kapitalværdien opgøres som nutidsværdien af de forventede nettoindtægter fra anvendelsen af aktivet eller aktivgruppen.

Kapitalandele i dattervirksomheder

Kapitalandele i dattervirksomheder måles efter den indre værdis metode.

Kapitalandele i dattervirksomheder måles til den forholdsmæssige andel af virksomhedernes indre værdi opgjort efter koncernens regnskabspraksis med fradrag eller tillæg af urealiserede koncerninterne avancer og tab.

Nettoopskrivning af kapitalandele i dattervirksomheder vises som reserve for nettoopskrivning efter den indre værdis metode i egenkapitalen i det omfang, den regnskabsmæssige værdi overstiger kostprisen.

Over-/underdækning

En eventuel over- eller underdækning, svarende til forskellen mellem omkostninger og de hos forbrugerne opkrævede beløb, er særskilt gjort op. Overdækning indregnes i balancen som et passiv. Underdækning indregnes som et aktiv, hvis den forventes opkrævet.

Tilgodehavender

Tilgodehavender måles til amortiseret kostpris.

Der foretages nedskrivning til imødegåelse af tab, hvor der vurderes at være indtruffet en objektiv indikation på, at et tilgodehavende eller en portefølje af tilgodehavender er værdiforringet. Hvis der foreligger en objektiv indikation på, at et individuelt tilgodehavende er værdiforringet, foretages nedskrivning på et individuelt niveau.

Nedskrivninger opgøres som forskellen mellem den regnskabsmæssige værdi af tilgodehavender og nutidsværdien af forventede pengestrømme.

Koncern- og årsregnskab 1. januar - 31. december

Noter

1 Anvendt regnskabspraksis (fortsat)

Periodeafgrænsningsposter

Periodeafgrænsningsposter, indregnet under aktiver, omfatter afholdte omkostninger vedrørende efterfølgende perioder.

Likvide beholdninger

Likvide beholdninger omfatter indestående i kreditinstitutter.

Selskabsskat og udskudt skat

Aktuelle skatteforpligtelser og tilgodehavende aktuel skat indregnes i balancen som beregnet skat af årets skattepligtige indkomst, reguleret for skat af tidligere års skattepligtige indkomster og for betalte acontoskatter.

Skyldige og tilgodehavende sambeskatningsbidrag indregnes i balancen som tilgodehavende eller skyldig sambeskatningsbidrag.

Udskudt skat måles efter den balanceorienterede gælds metode af alle midlertidige forskelle mellem regnskabsmæssig og skattemæssig værdi af aktiver og forpligtelser.

Udskudte skatteaktiver, herunder skatteværdien af fremførselsberettigede skattemæssige underskud, indregnes med den værdi, hvortil de forventes at blive anvendt, enten ved udligning i skat af fremtidig indtjening eller ved modregning i udskudte skatteforpligtelser inden for samme juridiske skatteenhed og jurisdiktion.

Det indregnede udskudte skatteaktiv er alene opstået som følge af aktiviteten efter udskillelsen fra Aabenraa Kommune den 24. juni 2010 og kan således ikke henføres til den eventuelle udskudte skatteforpligtelse omtalt i note 2, der er behæftet med betydelig usikkerhed.

Gældsforpligtelser

Finansielle gældsforpligtelser, som omfatter gæld til kreditinstitutter og leverandørgæld, indregnes ved lånoptagelse til det modtagne provenu efter fradrag af afholdte transaktionsomkostninger. I efterfølgende perioder måles de finansielle forpligtelser til amortiseret kostpris.

Øvrige gældsforpligtelser måles til nettorealisationsværdi.

Pengestrømsopgørelse

Pengestrømsopgørelsen viser selskabets pengestrømme fordelt på drifts-, investerings- og finansieringsaktivitet for året, årets forskydning i likvider samt selskabets likvider ved årets begyndelse og slutning.

Pengestrøm fra driftsaktivitet

Pengestrømme fra driftsaktivitet opgøres som årets resultat reguleret for ikke-kontante driftsposter, ændring i driftskapital samt betalt selskabsskat.

Pengestrøm til investeringsaktivitet

Pengestrømme til investeringsaktivitet omfatter betaling i forbindelse med køb og salg af materielle anlægsaktiver.

Koncern- og årsregnskab 1. januar - 31. december

Noter

1 Anvendt regnskabspraksis (fortsat)

Pengestrøm fra finansieringsaktivitet

Pengestrømme fra finansieringsaktivitet omfatter optagelse af lån og afdrag på rentebærende gæld.

Likvider

Likvider omfatter likvide beholdninger fratrukket kortfristet bankgæld.

2 Usikkerheder i regnskabet

Selskabet har modtaget en afgørelse fra SKAT, hvor SKAT afviser de af selskabet anvendte myndighedsfastsatte standardpriser som udtryk for anlægsaktivernes skattemæssige indgangsværdier. SKAT har lagt til grund, at de skattemæssige indgangsværdier skal beregnes skønsmæssigt ud fra en tillempet DCF-model. Principperne herfor har SKAT beskrevet i en vejledning offentliggjort den 10. juni 2011. Det er SKATs vurdering, at de skattemæssige indgangsværdier på anlægsaktiverne er betydeligt lavere end de myndighedsfastsatte standardpriser. Selskabet, samt branchen i øvrigt, er uenig i SKATs afgørelser, hvorfor disse er påklaget til Landsskatteretten. Landsskatteretten har i kendelser af 26. juni 2014 afsagt de første domme vedrørende problemstillingen, og disse er i overvejende grad faldet ud til SKATs fordel. Afgørelserne er anket, idet branchen er af den opfattelse, at de ikke er i overensstemmelse med lovens ordlyd samt intentionerne med vandsektorloven. Der verserer pt. to pilotsager i Landsretten, hvortil der afventes domsafgørelse, hvorfor en endelig afklaring formentlig ikke ligger indenfor nærmere fremtid.

I ovennævnte kendelser anfægtede Landsskatteretten SKATs konkrete anvendelse af værdiansættelsesmodel, hvorfor der fortsat er væsentlig usikkerhed forbundet med SKATs ansættelse af de skattemæssige indgangsværdier, samt den deraf afledte udskudte skatteforpligtelse. Såfremt sagerne i de civile domstole helt skulle falde ud til SKATs fordel, vil der skulle indregnes en udskudt skat for henholdsvis Arwos Spildevand A/S og Arwos Vand A/S i niveauet 316,6 mio. kr. og 21,7 mio. kr., der modsvares af en opkrævningsret i samme niveau før tilbagediskontering.

Betalbare indkomstskatter er i henhold til indtægtsreguleringen for vandselskaber en omkostning, der kan tillægges vandselskabets priser krone for krone. En evt. udskudt skat vil derfor blive til en opkrævningsret hos selskabets kunder på det tidspunkt, hvor den bliver til en betalbar skat. Den udskudte skat modsvares derfor i nominal værdi af en opkrævningsret.

På baggrund heraf samt den betydelige usikkerhed, der er omkring de faktiske beløbsstørrelser, er den udskudte skatteforpligtelse og tilhørende opkrævningsret hos kunderne ikke indregnet.

Koncern- og årsregnskab 1. januar - 31. december

Noter

t.kr.	Koncern		Modervirksomhed	
	2016	2015	2016	2015
3 Omsætning				
Arwos Deponi A/S	13.254	11.607	0	0
Arwos Affald A/S	80.209	80.250	0	0
Arwos Vand A/S	12.118	11.933	0	0
Arwos Spildevand A/S	120.719	124.082	0	0
Arwos Service A/S	57.146	53.432	0	0
Arwos Holding A/S	0	0	0	0
Herunder omsætning internt mellem selskaberne	-76.307	-70.534	0	0
	<u>207.139</u>	<u>210.770</u>	<u>0</u>	<u>0</u>
4 Over-/underdækning				
Overdækning				
Saldo 1. januar	20.453	14.378	0	0
Afvikling af overdækning	0	-791	0	0
Årets over-/underdækning	<u>11.386</u>	<u>6.866</u>	<u>0</u>	<u>0</u>
	<u>31.839</u>	<u>20.453</u>	<u>0</u>	<u>0</u>

Koncern- og årsregnskab 1. januar - 31. december
Noter
5 Materielle anlægsaktiver

t.kr.	Koncern				
	Grunde og bygninger	Produktionsanlæg, distributionsanlæg og maskiner	Andre anlæg, driftsmateriel og inventar	Anlæg under udførelse	I alt
Kostpris 1. januar 2016	134.760	2.301.138	29.920	2.989	2.468.807
Tilgang	0	2.677	1.437	73.720	77.834
Overført i året	510	73.160	509	-74.179	0
Afgang	0	-2.437	-1.145	0	-3.582
Kostpris 31. december 2016	135.270	2.374.538	30.721	2.530	2.543.059
Ned- og afskrivninger 1. januar 2016	-9.629	-308.813	-18.494	0	-336.936
Årets afskrivninger	-2.426	-56.876	-2.938	0	-62.240
Akk. afskrivninger tilbageført	0	405	879	0	1.284
Ned- og afskrivninger 31. december 2016	-12.055	-365.284	-20.553	0	-397.892
Regnskabsmæssig værdi 31. december 2016	123.215	2.009.254	10.168	2.530	2.145.167

t.kr.	Koncern	
	2016	2015
Afskrivning af materielle anlægsaktiver		
Fordeles således i koncernregnskabet:		
Produktionsomkostninger	29.094	24.829
Distributionsomkostninger	32.154	34.502
Administrationsomkostninger	992	1.725
Tab ved afhændelse af aktiver (distributionsomkostninger)	1.849	2.297
	64.089	63.353

Koncern- og årsregnskab 1. januar - 31. december
Noter

t.kr.		Modervirksomhed	
		2016	2015
6	Kapitalandele i dattervirksomheder		
	Kostpris 1. januar	2.181.037	2.181.037
	Kostpris 31. december	2.181.037	2.181.037
	Værdireguleringer 1. januar	-155.855	-183.655
	Realiserede eventualaktiver i datterselskaber	113	1.030
	Årets resultat	19.951	20.472
	Værdireguleringer 31. december	-135.791	-162.153
	Regnskabsmæssig værdi 31. december	2.045.246	2.018.884

Navn	Hjemsted	Selskabs- kapital	Stemme- og ejerandel	Egenkapital	Årets resultat
Arwos Deponi A/S	Aabenraa	500	100,0 %	500	0
Arwos Affald A/S	Aabenraa	2.000	100,0 %	2.000	0
Arwos Service A/S	Aabenraa	1.100	100,0 %	18.119	670
Arwos Spildevand A/S	Aabenraa	200.000	100,0 %	1.885.478	17.395
Arwos Vand A/S	Aabenraa	13.000	100,0 %	139.149	1.886

t.kr.		Koncern		Modervirksomhed	
		2016	2015	2016	2015
7	Finansielle indtægter				
	Renteindtægter	326	325	0	0
		326	325	0	0
8	Finansielle omkostninger				
	Renteomkostninger	3.701	4.062	46	68
	Renteomkostninger tilknyttede virksomheder	0	0	142	176
		3.701	4.062	188	244
9	Skat af årets resultat				
	Specificeres således:				
	Årets regulering af udskudt skat	277	-1.269	0	0
	Årets aktuelle skat	8.473	10.178	39	-63
	Regulering til udskudt skat vedrørende tidligere år	1.401	1.386	0	0
	Regulering af skat tidligere år	-1.422	928	2	-36
		8.729	11.223	41	-99

Koncern- og årsregnskab 1. januar - 31. december

Noter

10 Egenkapital

Selskabskapital

Aktiekapitalen er fordelt således:

216.600 aktier af nom. 1.000 kr.

Ingen aktier er tillagt særlige rettigheder.

t.kr.	Koncern		Modervirksomhed	
	2016	2015	2016	2015
11 Langfristede gældsforpligtelser				
Gældsbreve				
Efter 5 år	69.971	73.475	0	0
Mellem 1 og 5 år	29.546	35.231	0	0
Langfristet del	99.517	108.706	0	0
Inden for 1 år	9.190	8.885	0	0
	108.707	117.591	0	0

12 Eventualposter m.v.

Koncernens eventualforpligtelser omfatter de for branchen sædvanlige miljøforpligtelser.

Arwos Spildevand A/S har et ikke indregnet tilgodehavende hos Aabenraa Kommune på 19.332 t.kr. og Arwos Vand A/S har et ikke indregnet tilgodehavende hos Aabenraa Kommune på 695 t.kr. vedrørende tilslutningsbidrag på byggemodnede grunde til videresalg, der pt. ejes af Aabenraa Kommune, men som endnu ikke er disponeret/solgt.

Koncernen har for 2016 opgjort reguleringsmæssige underdækninger på i alt 46.184 t.kr. Underdækningerne er ikke afsat, da datterselskaberne ikke forventer at hæve taksterne for at opkræve underdækningerne.

Der henvises til note 2, som beskriver usikkerheden vedrørende fastsættelse af de skattemæssige indgangsværdier på koncernens materielle anlægsaktiver, og den deraf afledte udskudte og betalbare skat.

Selskabet er sambeskattet med øvrige danske koncernvirksomheder. Som koncernvirksomhed hæfter selskabet ubegrænset og solidarisk med øvrige koncernvirksomheder for danske selskabsskatter og kildeskatter på udbytte, renter og royalties inden for sambeskatningskredsen. De sambeskattede virksomheders samlede kendte nettoforpligtelse over for SKAT fremgår af administrationselskabets årsregnskab, Arwos Holding, CVR-nr. 33 05 71 05. Eventuelle senere korrektioner af sambeskatningsindkomst og kildeskat m.v. vil kunne medføre, at selskabets hæftelse udgør et større beløb.

13 Pantsætninger og sikkerhedsstillelser

Koncernen har ingen pantsætninger og sikkerhedsstillelser.

Koncern- og årsregnskab 1. januar - 31. december
Noter

t.kr.	Koncern		Modervirksomhed	
	2016	2015	2016	2015
14 Medarbejderforhold				
Lønninger	41.042	37.569	0	0
Andre omkostninger til social sikring	728	943	0	0
Andre personaleomkostninger	382	259	0	0
	<u>42.152</u>	<u>38.771</u>	<u>0</u>	<u>0</u>
Fordeles således i regnskabet:				
Produktionsomkostninger	21.144	21.048	0	0
Distributionsomkostninger	4.909	5.447	0	0
Administrationsomkostninger	13.230	9.470	0	0
Aktiverede lønomkostninger på materielle anlægsaktiver	2.869	2.806	0	0
	<u>42.152</u>	<u>38.771</u>	<u>0</u>	<u>0</u>
Vederlag til bestyrelse og direktion	<u>1.529</u>	<u>1.442</u>	<u>0</u>	<u>0</u>
Gennemsnitligt antal fuldtidsbeskæftigede	<u>100</u>	<u>98</u>	<u>0</u>	<u>0</u>

I henhold til årsregnskabsloven § 98 b præsenteres vederlag til bestyrelse og direktion sammen.

15 Forslag til resultatdisponering

Overført resultat	<u>19.771</u>	<u>20.237</u>	<u>19.771</u>	<u>6.752</u>
-------------------	---------------	---------------	---------------	--------------

16 Nærtstående parter

Koncernens nærtstående parter med bestemmende indflydelse omfatter Aabenraa Kommune samt koncernens bestyrelse og direktion.

Samhandel med nærtstående parter er foregået på markedsmæssige vilkår herunder omkostningsdækkende basis.

Ejerforhold

Selskabet er ejet 100 % af Aabenraa Kommune, Skelbækvej 2, 6200 Aabenraa. Selskabet udarbejder koncernregnskab som øverste moderselskab.

Koncern- og årsregnskab 1. januar - 31. december

Noter

t.kr.	Koncern	
	2016	2015
17 Pengestrømsopgørelse - reguleringer		
Over-/underdækning	11.386	6.075
Finansielle indtægter	-326	-325
Finansielle omkostninger	3.701	4.062
Af- og nedskrivninger inkl. tab og gevinst ved salg	64.089	63.516
Ændring i udskudt skat	1.687	117
Årets betalte skatter	13.753	14.809
	<u>94.290</u>	<u>88.254</u>
18 Pengestrømsopgørelse - ændring i driftskapital		
Ændring i varebeholdninger	0	466
Ændring i tilgodehavender	-9.171	11.453
Ændring i kortfristede gældsforpligtelser i øvrigt	2.133	-8.217
	<u>-7.038</u>	<u>3.702</u>