

Arwos Holding A/S

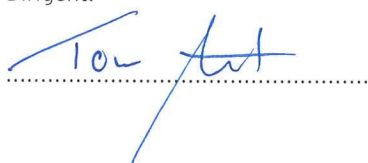
Forsyningsvejen 2, 6200 Aabenraa

CVR-nr. 33 05 71 05

Årsrapport 2018

Godkendt på selskabets ordinære generalforsamling den 14. maj 2019

Dirigent:


.....





Indhold

Ledelsespåtegning	2
Den uafhængige revisors revisionspåtegning	3
Ledelsesberetning	6
Oplysninger om selskabet	6
Koncernoversigt	7
Hoved- og nøgletal for koncernen	8
Beretning	9
Koncern- og årsregnskab 1. januar - 31. december	12
Resultatopgørelse	12
Balance	13
Egenkapitalopgørelse	15
Pengestrømsopgørelse	16
Noter	17

Ledelsespåtegning

Bestyrelse og direktion har dags dato behandlet og godkendt årsrapporten for Arwos Holding A/S for regnskabsåret 1. januar - 31. december 2018.

Årsrapporten er aflagt i overensstemmelse med årsregnskabsloven.

Det er vores opfattelse, at koncernregnskabet og årsregnskabet giver et retvisende billede af koncernens og selskabets aktiver, passiver og finansielle stilling pr. 31. december 2018 samt af resultatet af koncernens og selskabets aktiviteter og koncernens pengestrømme for regnskabsåret 1. januar - 31. december 2018.

Det er endvidere vores opfattelse, at ledelsesberetningen indeholder en retvisende redegørelse for udviklingen i koncernens og selskabets aktiviteter og økonomiske forhold, årets resultat og for koncernens og selskabets finansielle stilling.

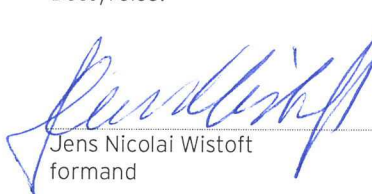
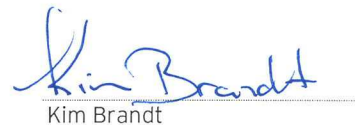
Årsrapporten indstilles til generalforsamlingens godkendelse.

Aabenrå, den 14. maj 2019

Direktion:


Ole Damm

Bestyrelse:


Jens Nicolai Wistoft
formand
Søren Hjuler Vogelsang
næstformand
Kim Brandt
Eivind Underbjerg Hansen
Christian Pedersen-Panbo
Rasmus Grønfeldt
medarbejdervalgt
Henrik Heydenreich Hansen
medarbejdervalgt
John Lund Jørgensen
medarbejdervalgt

Den uafhængige revisors revisionspåtegning

Til kapitalejeren i Arwos Holding A/S

Konklusion

Vi har revideret koncernregnskabet og årsregnskabet for Arwos Holding A/S for regnskabsåret 1. januar - 31. december 2018, der omfatter resultatopgørelse, balance, egenkapitalopgørelse og noter, herunder anvendt regnskabspraksis, for såvel koncernen som selskabet samt pengestrømsopgørelse for koncernen. Koncernregnskabet og årsregnskabet udarbejdes efter årsregnskabsloven.

Det er vores opfattelse, at koncernregnskabet og årsregnskabet giver et retvisende billede af koncernens og selskabets aktiver, passiver og finansielle stilling pr. 31. december 2018 samt af resultatet af koncernens og selskabets aktiviteter og koncernens pengestrømme for regnskabsåret 1. januar - 31. december 2018 i overensstemmelse med årsregnskabsloven.

Grundlag for konklusion

Vi har udført vores revision i overensstemmelse med internationale standarder om revision og de yderligere krav, der er gældende i Danmark. Vores ansvar ifølge disse standarder og krav er nærmere beskrevet i revisionspåtegningens afsnit "Revisors ansvar for revisionen af koncernregnskabet og årsregnskabet" (herefter benævnt "regnskaberne"). Det er vores opfattelse, at det opnåede revisionsbevis er tilstrækkeligt og egnet som grundlag for vores konklusion.

Uafhængighed

Vi er uafhængige af koncernen i overensstemmelse med internationale etiske regler for revisorer (IESBA's etiske regler) og de yderligere krav, der er gældende i Danmark, ligesom vi har opfyldt vores øvrige etiske forpligtelser i henhold til disse regler og krav.

Fremhævelse af forhold i regnskabet

Vi henleder opmærksomheden på note 2 om særlige poster. Noten beskriver de ændringer, der i 2018 er sket til regnskabsmæssige skøn for opgørelse af udskudt skat vedrørende anlægsaktiver og den deraf afledte opkrævningsret, som følge af dommen i Højesteret af 8. november 2018 vedrørende vandselskabers skattemæssige forhold.

Vores konklusion er ikke modificeret vedrørende dette forhold.

Ledelsens ansvar for regnskaberne

Ledelsen har ansvaret for udarbejdelsen af et koncernregnskab og et årsregnskab, der giver et retvisende billede i overensstemmelse med årsregnskabsloven. Ledelsen har endvidere ansvaret for den interne kontrol, som ledelsen anser for nødvendig for at udarbejde regnskaberne uden væsentlig fejlinformation, uanset om denne skyldes besvigelser eller fejl.

Ved udarbejdelsen af regnskaberne er ledelsen ansvarlig for at vurdere koncernens og selskabets evne til at fortsætte driften; at oplyse om forhold vedrørende fortsat drift, hvor dette er relevant; samt at udarbejde regnskaberne på grundlag af regnskabsprincippet om fortsat drift, medmindre ledelsen enten har til hensigt at likvidere koncernen eller selskabet, indstille driften eller ikke har andet realistisk alternativ end at gøre dette.

Den uafhængige revisors revisionspåtegning

Revisors ansvar for revisionen af regnskaberne

Vores mål er at opnå høj grad af sikkerhed for, om regnskaberne som helhed er uden væsentlig fejlinformation, uanset om denne skyldes besvigelser eller fejl, og at afgive en revisionspåtegning med en konklusion. Høj grad af sikkerhed er et højt niveau af sikkerhed, men er ikke en garanti for, at en revision, der udføres i overensstemmelse med internationale standarder om revision og de yderligere krav, der er gældende i Danmark, altid vil afdække væsentlig fejlinformation, når sådan findes. Fejlinformationer kan opstå som følge af besvigelser eller fejl og kan betragtes som væsentlige, hvis det med rimelighed kan forventes, at de enkeltvis eller samlet har indflydelse på de økonomiske beslutninger, som regnskabsbrugere træffer på grundlag af regnskaberne.

Som led i en revision, der udføres i overensstemmelse med internationale standarder om revision og de yderligere krav, der er gældende i Danmark, foretager vi faglige vurderinger og opretholder professionel skepsis under revisionen. Herudover:

- ▶ **Identificerer og vurderer vi risikoen for væsentlig fejlinformation i regnskaberne, uanset om denne skyldes besvigelser eller fejl, udformer og udfører revisionshandlinger som reaktion på disse risici samt opnår revisionsbevis, der er tilstrækkeligt og egnet til at danne grundlag for vores konklusion.** Risikoen for ikke at opdage væsentlig fejlinformation forårsaget af besvigelser er højere end ved væsentlig fejlinformation forårsaget af fejl, idet besvigelser kan omfatte sammensværgelser, dokumentfalsk, bevidste udeladelser, vildledning eller tilsidesættelse af intern kontrol.
- ▶ **Opnår vi forståelse af den interne kontrol med relevans for revisionen for at kunne udforme revisionshandlinger, der er passende efter omstændighederne, men ikke for at kunne udtrykke en konklusion om effektiviteten af koncernens og selskabets interne kontrol.**
- ▶ **Tager vi stilling til, om den regnskabspraksis, som er anvendt af ledelsen, er passende, samt om de regnskabsmæssige skøn og tilknyttede oplysninger, som ledelsen har udarbejdet, er rimelige.**
- ▶ **Konkluderer vi, om ledelsens udarbejdelse af regnskaberne på grundlag af regnskabsprincippet om fortsat drift er passende, samt om der på grundlag af det opnåede revisionsbevis er væsentlig usikkerhed forbundet med begivenheder eller forhold, der kan skabe betydelig tvivl om koncernens og selskabets evne til at fortsætte driften.** Hvis vi konkluderer, at der er en væsentlig usikkerhed, skal vi i vores revisionspåtegning gøre opmærksom på oplysninger herom i regnskaberne eller, hvis sådanne oplysninger ikke er tilstrækkelige, modificere vores konklusion. Vores konklusion er baseret på det revisionsbevis, der er opnået frem til datoen for vores revisionspåtegning. Fremtidige begivenheder eller forhold kan dog medføre, at koncernen og selskabet ikke længere kan fortsætte driften.
- ▶ **Tager vi stilling til den samlede præsentation, struktur og indhold af regnskaberne, herunder noteoplysningerne, samt om regnskaberne afspejler de underliggende transaktioner og begivenheder på en sådan måde, at der gives et retvisende billede heraf.**
- ▶ **Opnår vi tilstrækkeligt og egnet revisionsbevis for de finansielle oplysninger for virksomhederne eller forretningsaktiviteterne i koncernen til brug for at udtrykke en konklusion om koncernregnskab.** Vi er ansvarlige for at lede, føre tilsyn med og udføre koncernrevisionen. Vi er eneansvarlige for vores revisionskonklusion.

Vi kommunikerer med den øverste ledelse om bl.a. det planlagte omfang og den tidsmæssige placering af revisionen samt betydelige revisionsmæssige observationer, herunder eventuelle betydelige mangler i intern kontrol, som vi identificerer under revisionen.

Den uafhængige revisors revisionspåtegning

Udtalelse om ledelsesberetningen

Ledelsen er ansvarlig for ledelsesberetningen.


Vores konklusion om regnskaberne omfatter ikke ledelsesberetningen, og vi udtrykker ingen form for konklusion med sikkerhed om ledelsesberetningen.

I tilknytning til vores revision af regnskaberne er det vores ansvar at læse ledelsesberetningen og i den forbindelse overveje, om ledelsesberetningen er væsentligt inkonsistent med regnskaberne eller vores viden opnået ved revisionen eller på anden måde synes at indeholde væsentlig fejlinformation.

Vores ansvar er derudover at overveje, om ledelsesberetningen indeholder krævede oplysninger i henhold til årsregnskabsloven.

Baseret på det udførte arbejde er det vores opfattelse, at ledelsesberetningen er i overensstemmelse med regnskaberne og er udarbejdet i overensstemmelse med årsregnskabslovens krav. Vi har ikke fundet væsentlig fejlinformation i ledelsesberetningen.

Aabenraa, den 14. maj 2019
ERNST & YOUNG
Godkendt Revisionspartnerselskab
CVR-NR. 30 70 02 28



Kaj Glochau
statsaut. revisor
mne11663



Ulrik Vangso Ørts
statsaut. revisor
mne42774



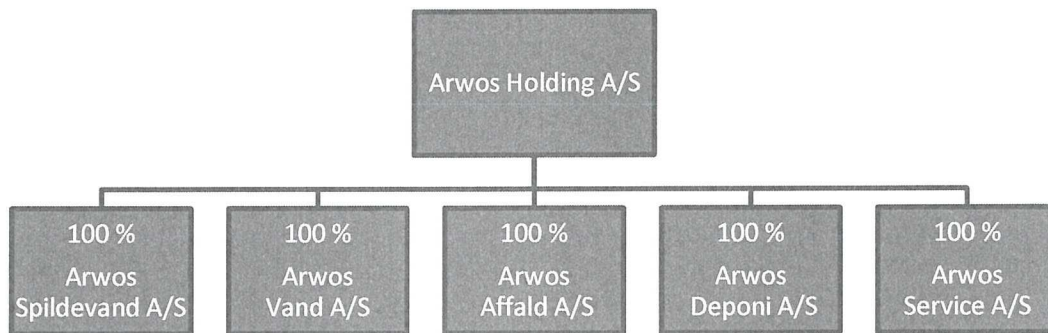
Ledelsesberetning

Oplysninger om selskabet

Navn	Arwos Holding A/S
Adresse, postnr., by	Forsyningsvejen 2, 6200 Aabenraa
CVR-nr.	33 05 71 05
Stiftet	24. juni 2010
Hjemstedskommune	Aabenraa
Regnskabsår	1. januar - 31. december
Hjemmeside	www.arwos.dk
E-mail	arwos@arwos.dk
Telefon	76 93 00 00
Bestyrelse	Jens Nicolai Wistoft, formand Søren Hjuler Vogelsang, næstformand Kim Brandt Eivind Underbjerg Hansen Christian Pedersen-Panbo Rasmus Grønfeldt, medarbejdervalgt Henrik Heydenreich Hansen, medarbejdervalgt John Lund Jørgensen, medarbejdervalgt
Direktion	Ole Damm
Revision	Ernst & Young Godkendt Revisionspartnerselskab Skibbroen 16, 6200 Aabenraa

Ledelsesberetning

Koncernoversigt



Ledelsesberetning

Hoved- og nøgletal for koncernen

t.kr.	2018	2017	2016	2015	2014
Hovedtal					
Nettoomsætning	281.726	209.424	207.138	204.695	181.434
Skattesag	-326.987	326.987	0	0	0
Bruttoresultat	-207.800	374.654	56.521	58.919	9.213
Resultat af ordinær primær drift	-231.248	347.570	31.625	34.933	6.038
Resultat af finansielle poster	4.788	-3.926	-3.375	-3.737	-4.252
Årets resultat	134.791	-516	19.771	20.237	6.752
Aktiver i alt	2.375.574	2.577.419	2.253.254	2.230.753	2.221.223
Egenkapital	2.177.103	2.042.312	2.042.446	2.022.563	2.001.296
Antal medarbejdere (fuldtid og deltid)					
	93	93	95	98	98
Pengestrøm					
Pengestrøm fra driftsaktiviteten	61.926	75.829	89.895	93.647	92.510
Pengestrøm til investeringsaktivitet	-61.332	-70.140	-77.387	-78.241	-71.611
Pengestrøm fra finansieringsaktivitet	1.011	-967	-8.771	-8.591	5.349
Pengestrøm i alt	1.605	4.722	3.737	6.815	26.248
Nøgletal					
Overskudsgrad	34,0 %	9,8 %	15,3 %	17,1 %	3,6 %
Bruttomargin	42,3 %	22,8 %	27,3 %	28,8 %	5,1 %
Soliditetsgrad	91,6 %	78,2 %	90,6 %	90,7 %	90,0 %
Egenkapitalforrentning	4,7 %	0,5 %	1,0 %	1,0 %	0,3 %

Nøgletal

De i hoved- og nøgletalsoversigten anførte nøgletal er beregnet således:

Overskudsgrad	$\frac{\text{Resultat af primær drift} \times 100}{\text{Nettoomsætning}}$
Bruttomargin	$\frac{\text{Bruttoresultat} \times 100}{\text{Nettoomsætning}}$
Soliditetsgrad	$\frac{\text{Egenkapital, ultimo} \times 100}{\text{Passiver i alt, ultimo}}$
Egenkapitalforrentning	$\frac{\text{Ordinært resultat efter skat} \times 100}{\text{Gennemsnitlig egenkapital}}$

For 2018 og 2017 er overskudsgrad, bruttomargin og egenkapitalforrentning beregnet uden effekten af særlige poster vedrørende opkrævningsret.

Ledelsesberetning

Beretning

Hovedaktivitet

Arwos-koncernens hovedformål er at levere vand, rense spildevand og håndtere affald fra borgerne i Aabenraa Kommune.

Koncernens selskaber beskæftiger sig med følgende opgaver:

Arwos Vand A/S står for vandforsyningen til ca. 7.065 kunder via tre vandværker og et ledningsnet på ca. 280 km. Det svarer til at Arwos forsyner ca. 40 % af Aabenraa Kommune.

Arwos Spildevand A/S håndterer hele Aabenraa Kommunes spildevand på 7 renselanlæg. Det samlede ledningsnet udgør ca. 1.550 km, mens antallet af kunder er 21.680.

Arwos Affald A/S forestår renovationsopgaver og afhentning af genbrugsmaterialer hos alle private kunder. Herudover driver selskabet fem genbrugspladser med adgang for såvel private som erhverv samt to genbrugsbutikker.

Arwos Deponi A/S driver deponiet ved Sønder Hostrup, som modtager alt ikke brændbart materiale til deponering. Desuden håndterer deponiet bortskaffelsen af andet brændbart materiale.

Endelig består Arwos-koncernen af to selskaber, **Arwos Service A/S** og **Arwos Holding A/S**, der alene er etableret til at servicere og administrere de fire forsyningsvirksomheder.

Udviklingen i aktiviteter og økonomiske forhold

Koncernens resultatopgørelse viser en omsætning på 281,7 mio. kr. og resultatet udviser et overskud efter skat på 134,8 mio. kr. Ledelsen anser årets resultat for tilfredsstillende.

2018 har været præget af, at Christian Udby Olesen, der havde været direktør i Arwos siden selskabets stiftelse i 2010, valgte at søge nye udfordringer. Derfor har der i 2. halvår 2018 været konstitueret både en direktør og en driftschef for vand og spildevand, idet Christian Udby Olesen varetog begge opgaver.

I denne periode valgte bestyrelsen derfor i samarbejde med den daglige ledelse at sætte fuld fokus på at sikre en stabil drift, således at der var fuld tryghed omkring dagligdagen i selskaberne for såvel medarbejdere som kunder og øvrige interessenter. I december 2018 tiltrådte Ole Damm som ny direktør.

Usædvanlige forhold, som har påvirket årsregnskabet

Højesteret har i domme af den 8. november 2018 i to pilotsager afgjort, at de myndighedsfastsatte standardpriser kan anvendes som de skattemæssige indgangsværdier på vandselskabers anlægsaktiver. Hermed blev Skattestyrelsens (tidligere SKAT) hidtidige praksis, hvor Skattestyrelsen har fastsat vandselskabers skattemæssige indgangsværdier på anlægsaktiver ud fra en tillempet DCF-model, underkendt.

Afgørelserne i Højesteret er det endelige punktum i et langstrakt forløb, hvor Arwos Spildevand A/S, Arwos Vand A/S og branchen har ført sager mod Skattestyrelsen i Landsskatteretten, Landsretten og Højesteret.

På baggrund af de klare og entydige domme i Højesteret mangler nu alene realitetsbehandling af selskabets skattemæssige indgangsværdier og historiske selvangivelser. Arwos Spildevand A/S og Arwos Vand A/S har kunnet opføre selskabets skattemæssige konsekvenser efter afgørelserne i Højesteret uden betydelig usikkerhed, selvom selskabets historiske selvangivelser endnu ikke er realitetsbehandlet af Skattestyrelsen.

I årsregnskabet for 2018 er skatten således opgjort med udgangspunkt i de myndighedsfastsatte standardpriser som skattemæssige indgangsværdier på selskabets anlægsaktiver.

Ledelsesberetning

Beretning

Da der er stor forskel på de myndighedsfastsatte standardpriser og værdierne iht. Skattestyrelsens tillempeede DCF-model, er de skattemæssige indgangsværdier øget betydeligt. Det har medført, at udskudt skat er reduceret, og at en eventuel tidligere betalt selskabsskat vil blive tilbagebetalt.

På baggrund heraf er den udskudte skat og den tilsvarende opkrævningsret, der blev indregnet i årsregnskabet for 2017, tilbageført. Posterne blev indregnet i årsregnskabet for 2017 på baggrund af bedste viden på dette tidspunkt, baseret på at Skattestyrelsen havde fået medhold i både Landskatteretten og Landsretten.

Tilbageførsel af udskudt skat og den tilsvarende opkrævningsret er ændrede regnskabsmæssige skøn, hvorfor tilbageførslerne er sket ved indregning i resultatopgørelsen. Som følge heraf er opkrævningsretten på 326.987 t.kr. tilbageført i "nettoomsætning", mens udskudt skat på 326.987 t.kr. er tilbageført i "skat af årets resultat".

Derudover er der indregnet et tilgodehavende på 44.526 t.kr., som er tidligere betalt selskabsskat inkl. renter, som vil blive tilbagebetalt.

Arwos Spildevand A/S og Arwos Vand A/S er med afgørelserne i Højesteret fortsat skattepligtige, men har en betydeligt forbedret skattebase baseret på de historiske anlægsaktiver. Sandsynligheden for, at Arwos Spildevand A/S og Arwos Vand A/S i fremtiden vil realisere et skattemæssigt overskud og dermed en skattebetaling, er reduceret betydeligt, dog under forudsætning af at Arwos Spildevand A/S og Arwos Vand A/S fortsat er underlagt hvile-i-sig-selv-princippet, hvor indtægter og udgifter skal balancere.

Herudover er omsætningen påvirket med 62.811 t.kr. som følge af indregning af ekstraordinært store tilslutningsbidrag i Arwos Spildevand A/S og Arwos Vand A/S.

Arwos Vand og Arwos Spildevand

Aktiviteterne i Arwos Spildevand har i 2018 været påvirket af, at den hidtidige spildevandsplan udløb med udgangen af 2017. Det har betydet, at investeringsniveauet har ligget betydeligt under det budgetterede beløb på 65 mio. kr., men det betyder ikke, at der ikke har været aktiviteter i det forløbne år. Arbejdet med renovering af kloaknettet i midtbyen i Aabenraa er fortsat med uformindsket fart, desværre til gene for beboere og brugere af byen. Løbende er det søgt at minimere lukning af gader og veje, ligesom håndtering af konkrete udfordringer med tømning af renovationsbeholdere etc. er forsøgt afhjulpet. Velvidende, at mange bilister dagligt har tilbragt ekstra tid på vejene pga. omkørsler og lignende, uddelte Arwos i august morgenbrød og informationsmateriale til 500 bilister i området omkring Nygade/Møllegade, hvor renovering af kloaknet og vandledning har været en langvarig proces. Med denne event ønskede man at gøre opmærksom på, at Arwos er bevidst om generne, og hvad man gør for at minimere dem, ligesom man informerede om formålet med renoveringen.

Arwos Vand har videreført renoveringerne af ledningsnettet og har i den forbindelse investeret 2,3 mio. kr. i overensstemmelse med budget.

Ny spildevandsplan udarbejdet

I 2018 har der været fuld fart på arbejdet med en ny spildevandsplan i Aabenraa Kommune, og Arwos har haft lejlighed til at assistere med faglige input til denne. Det har været et frugtbart samarbejde, som har resulteret i en spildevandsplan, der i høj grad er operationel og anvendelig i dagligdagen. Spildevandsplanen var i høring i 2018 og blev endeligt godkendt i byrådet i november 2018.

Når vandet trænger ind

Arwos Spildevand møder fortsat store udfordringer med indtrængende vand i spildevandssystemet. Det giver to primære udfordringer, dels er ledningsnettet ikke dimensioneret til de øgede mængder vand, der kommer i disse år, enten fra oven via regnvandet eller som indtrængende grundvand, dels skal renseanlæggene håndtere større mængder spildevand. Derfor er der kontinuerligt et fokus på at renovere

Ledelsesberetning

Beretning

ledningsnettet. Det sker på basis af en systematisk gennemgang af kloakkens tilstand, hvor der også findes fejlkoblinger. Det er et omfattende arbejde, der ventes at fortsætte i de kommende år.

Datacentre giver arbejde

I 2017 kunne Aabenraa Kommune annoncere, at Apple havde valgt et område ved Kassø til et nyt datacenter. Senere fulgte Google efter, da de købte nabogrunden. Det stiller store krav til såvel vandforsyning som spildevandshåndtering både i byggeperioden og efterfølgende i driftssituationen, hvor der er særlige krav til leveringssikkerhed og håndtering ved ledningsbrud eller andre former for driftsstop. Når begge projekter er udbygget, vil den eksisterende kloak i området være for lille. Arwos har derfor i tæt samarbejde med Aabenraa Kommune arbejdet med at planlægge etablering af ny spildevandsledning og drikkevandsledning til området ved Kassø. Dette er sket i et godt samarbejde med de omkringliggende, private vandværker, Hjordkær Vandværk og Rødekro Vandværk. Vi forventer at anlægsarbejdet påbegyndes i 2019.

Arwos Affald

Et stigende fokus på affald som ressource kendetegner hele affaldsområdet, for hvordan får vi den bedste udnyttelse af de knappe ressourcer som fx metaller - og hvordan får vi sikret, at mest muligt bliver genanvendt direkte eller i ny form.

Arwos afventer ny kommunal affaldsplan, som vil fastsætte fremtidigt service- og investeringsniveau.

En åben og attraktiv arbejdsplads

Der er også i 2018 fortsat arbejdet med at gøre Arwos til en åben virksomhed over for kunder, presse og andre eksterne interessenter. Det skaber tryghed hos forbrugerne, at vores medarbejdere forvalter og udbygger anlæggene på en økonomisk forsvarlig måde, og samtidig er omdømmet med til at sikre, at Arwos forbliver en attraktiv arbejdsplads, som medarbejderne kan være stolte af. Det afspejles i en gennemsnitlig anciennitet i virksomheden med 8,7 år. Det giver imidlertid en bagside af medaljen, nemlig at der er en høj gennemsnitsalder på 50 år. Der må bl.a. som følge af en generel øget bevægelighed på arbejdsmarkedet¹ imødeses en stigende udskiftning i medarbejderstaben i de kommende år, og Arwos har derfor været meget synlig på fx karrieremesser både lokalt og på videregående uddannelsesinstitutioner med det formål at skabe opmærksomhed omkring forsyningsbranchen og især virksomheden selv som arbejdsplads. På samme vis har 1.300 skoleelever og andre interesserede været på besøg enten på en genbrugsplads eller på et renseanlæg i 2018 - fortrinsvis kommunens egne borgere, børnehaver, skole- og gymnasieelever, men også studerende og andre interesserede fra andre dele af Danmark og udlandet.

Begivenheder efter regnskabsårets slutning

Der er efter regnskabsårets slutning ikke indtruffet begivenheder, der væsentligt vil kunne påvirke årsrapporten for 2018.

Forventninger til fremtiden

Der vil i fremtid blive lagt større fokus på sammenligning af nøgletal ift. andre forsyningselskaber, da vores fremtidige indtægtsrammer på vand og spildevand i stigende grad vil blive påvirket af benchmark data i branchen.

Koncernens nettoomsætning i 2019 forventes at blive mellem 210-220 mio. kr. mens resultatet forventes at blive 10-20 mio. kr.

Koncernen forventer forsat at have en positiv likviditet i 2019

¹ <https://finans.dk/karriere/ECE11140378/danskerne-skruer-igen-op-for-antallet-af-jobskifter/?ctxref=ext>

Koncern- og årsregnskab 1. januar - 31. december

Resultatopgørelse

Note	t.kr.	Koncern		Modervirksomhed	
		2018	2017	2018	2017
3	Omsætning	281.726	209.424	0	0
2	Skattesag	-326.987	326.987	0	0
4	Over-/underdækning	-6.788	-10.491	0	0
	Nettoomsætning	-52.049	525.920	0	0
5, 14	Produktionsomkostninger	-99.820	-94.944	0	0
5, 14	Distributionsomkostninger	-55.931	-56.322	0	0
	Bruttoresultat	-207.800	374.654	0	0
5, 14	Administrationsomkostninger	-23.448	-27.084	-39	-41
	Resultat af ordinær primær drift	-231.248	347.570	-39	-41
	Andre driftsindtægter	279	302	0	0
	Resultat af primær drift	-230.969	347.872	-39	-41
6	Andel af resultat efter skat i dattervirksomheder	0	0	134.553	-304
7	Finansielle indtægter	8.826	267	0	6
8	Finansielle omkostninger	-4.038	-4.193	-204	-237
	Ordinært resultat før skat	-226.181	343.946	134.310	-576
9	Skat af årets driftsresultat	-1.139	-6.571	481	60
2	Skattesag	362.111	-337.891	0	0
	Skat af årets resultat	360.972	-344.462	481	60
	Årets resultat	134.791	-516	134.791	-516

Koncern- og årsregnskab 1. januar - 31. december

Balance

Note	t.kr.	Koncern		Modervirksomhed	
		2018	2017	2018	2017
	AKTIVER				
	Anlægsaktiver				
5	Materielle anlægsaktiver				
	Grunde og bygninger	119.583	120.969	0	0
	Produktionsanlæg, distributionsanlæg og maskiner	2.002.727	2.013.301	0	0
	Andre anlæg, driftsmateriel og inventar	13.989	12.979	0	0
	Anlæg under udførelse	10.052	2.841	0	0
		<u>2.146.351</u>	<u>2.150.090</u>	<u>0</u>	<u>0</u>
	Finansielle anlægsaktiver				
10	Optrækningsret	0	326.987	0	0
6	Kapitalandele i dattervirksomheder	0	0	2.179.876	2.045.323
		<u>0</u>	<u>326.987</u>	<u>2.179.876</u>	<u>2.045.323</u>
	Anlægsaktiver i alt	<u>2.146.351</u>	<u>2.477.077</u>	<u>2.179.876</u>	<u>2.045.323</u>
	Omsætningsaktiver				
	Tilgodehavender				
	Tilgodehavender fra salg og tjenesteydelser	75.456	8.935	0	0
	Tilgodehavende sambeskatningsbidrag	0	0	54	229
	Udskudt skatteaktiv	4.277	0	424	0
	Tilgodehavende selskabsskat	58.380	3.288	0	3.288
	Andre tilgodehavender	1.551	8.014	104	5
	Periodeafgrænsningsposter	9.829	1.980	0	0
		<u>149.493</u>	<u>22.217</u>	<u>582</u>	<u>3.522</u>
	Likvide beholdninger	<u>79.730</u>	<u>78.125</u>	<u>8</u>	<u>11.665</u>
	Omsætningsaktiver i alt	<u>229.223</u>	<u>100.342</u>	<u>590</u>	<u>15.187</u>
	AKTIVER I ALT	<u>2.375.574</u>	<u>2.577.419</u>	<u>2.180.466</u>	<u>2.060.510</u>

Koncern- og årsregnskab 1. januar - 31. december

Balance

Note	t.kr.	Koncern		Modervirksomhed	
		2018	2017	2018	2017
	PASSIVER				
	Egenkapital				
	Aktiekapital	216.600	216.600	216.600	216.600
	Overført resultat	1.960.503	1.825.712	1.960.503	1.825.712
	Egenkapital i alt	2.177.103	2.042.312	2.177.103	2.042.312
	Hensatte forpligtelser				
	Udskudt skat	0	321.376	0	0
	Hensatte forpligtelser i alt	0	321.376	0	0
	Gældsforpligtelser				
11	Langfristede gældsforpligtelser				
	Gældsbreve	80.182	90.012	0	0
		80.182	90.012	0	0
	Kortfristede gældsforpligtelser				
11	Kortfristet del af langfristede gældsforpligtelser	9.830	9.505	0	0
4	Kortfristet overdækning	49.118	42.330	0	0
	Kreditinstitutter	0	34.311	0	0
	Leverandører af varer og tjenesteydelser	23.671	24.613	0	0
	Gæld til tilknyttede virksomheder	0	0	3.328	14.705
	Skyldigt sambeskatningsbidrag	0	0	0	3.457
	Anden gæld	35.670	12.274	35	36
	Gæld til forbrugerne	0	686	0	0
		118.289	123.719	3.363	18.198
	Gældsforpligtelser i alt	198.471	213.731	3.363	18.198
	PASSIVER I ALT	2.375.574	2.577.419	2.180.466	2.060.510

- 1 Anvendt regnskabspraksis
- 12 Eventualposter m.v.
- 13 Pantsætninger og sikkerhedsstillelser
- 14 Medarbejderforhold
- 15 Forslag til resultatdisponering
- 16 Nærtstående parter

Koncern- og årsregnskab 1. januar - 31. december

Egenkapitalopgørelse

t.kr.	Koncern		
	Selskabs- kapital	Overført resultat	I alt
Saldo 1. januar 2018	216.600	1.825.712	2.042.312
Årets resultat	0	134.791	134.791
Saldo 31. december 2018	216.600	1.960.503	2.177.103

t.kr.	Modervirksomhed		
	Selskabs- kapital	Overført resultat	I alt
Saldo 1. januar 2018	216.600	1.825.712	2.042.312
Årets resultat	0	134.791	134.791
Saldo 31. december 2018	216.600	1.960.503	2.177.103

Selskabskapital

Aktiekapitalen er fordelt således:

216.600 aktier af nom. 1.000 kr.

Ingen aktier er tillagt særlige rettigheder.

Koncern- og årsregnskab 1. januar - 31. december

Pengestrømsopgørelse

Note	t.kr.	Koncern	
		2018	2017
	Årets resultat	134.791	-516
17	Reguleringer	84.676	101.085
18	Ændring i driftskapital	-139.819	-11.894
	Pengestrøm fra primær drift før finansielle poster	79.648	88.675
	Renteindtægter, betalt	170	267
	Renteomkostninger, betalt	-4.038	-4.193
	Pengestrøm af ordinær drift	75.780	84.749
	Selskabsskat, betalt	-13.854	-8.920
	Pengestrøm fra driftsaktivitet	61.926	75.829
	Køb af materielle anlægsaktiver	-61.690	-71.119
	Salg af anlægsaktiver	358	597
	Salg af eventualaktiv	0	382
	Pengestrøm til investeringsaktivitet	-61.332	-70.140
	Tilbagebetaling af langfristede gældsforpligtelser i øvrigt	1.011	-967
	Pengestrøm fra finansieringsaktivitet	1.011	-967
	Årets pengestrøm	1.605	4.722
	Likvider, primo	78.125	73.403
	Likvider, ultimo	79.730	78.125

Pengestrømsopgørelsen kan ikke direkte udledes af koncern- og årsregnskabets øvrige bestanddele.

Koncern- og årsregnskab 1. januar - 31. december

Noter

1 Anvendt regnskabspraksis

Årsrapporten for Arwos Holding A/S for perioden 1. januar - 31. december 2018 er aflagt i overensstemmelse med årsregnskabslovens bestemmelser for mellemstore virksomheder i regnskabsklasse C.

Årsregnskabet er aflagt efter samme regnskabspraksis som sidste år.

Ændringer i regnskabsmæssige skøn

Som følge af de begivenheder, som er beskrevet i note 2 om særlige poster, er der sket ændringer til regnskabsmæssige skøn for opgørelse af udskudt skat vedrørende anlægsaktiver samt den deraf afledte opkrævningsret.

Opkrævningsretten på 326.987 t.kr. er tilbageført i "nettoomsætning", mens udskudt skat på 326.987 t.kr. er tilbageført i "skat af årets resultat".

Koncernregnskab

Koncernregnskabet omfatter moderselskabet Arwos Holding A/S samt virksomheder, hvori moderselskabet direkte eller indirekte besidder mere end 50 % af stemmerettighederne eller på anden måde har bestemmende indflydelse.

Ved konsolideringen sammendrages poster af ensartet karakter. Koncerninterne indtægter og omkostninger, aktiebesiddelser, udbytter og mellemværender samt realiserede og urealiserede interne gevinster og tab ved transaktioner mellem de konsoliderede virksomheder elimineres.

Moderselskabets kapitalandele i de konsoliderede dattervirksomheder udlignes med moderselskabets andel af dattervirksomhedernes regnskabsmæssige indre værdi opgjort på det tidspunkt, hvor koncernforholdet blev etableret.

Resultatopgørelse

Nettoomsætning

Nettoomsætningen indeholder salg og distribution af vand, salg og distribution af spildevand, affaldshåndtering og deponi. Nettoomsætningen indregnes i resultatopgørelsen i takt med levering og indregnes ekskl. moms og afgifter opkrævet på vegne af tredjepart. Årets eventuelle over-/underdækning samt regulering af opkrævningsretten vedrørende udskudt skat reguleres i nettoomsætningen.

Produktionsomkostninger

Produktionsomkostninger omfatter alle omkostninger vedrørende indvinding af vand, transport og rensning af spildevand og affaldshåndtering, herunder afskrivninger, lokaleomkostninger, miljø, forskning og udvikling m.v.

Distributionsomkostninger

Distributionsomkostninger omfatter alle omkostninger, som kan henføres til distribution af spildevand. Under regnskabsposten hører endvidere reparation og vedligeholdelse af ledningsnet, ledningsregistrering og afskrivning på distributionsaktiver. Omkostningerne ved aflæsning af forbrugsmålere betragtes som en distributionsomkostning.

Administrationsomkostninger

Administrationsomkostninger omfatter omkostninger til administrative funktioner, herunder kundeadministration og information, administrativ it, revision, kontorhold, afskrivninger vedrørende aktiver, der benyttes til administration, inkassobehandling og tab på tilgodehavender.

Koncern- og årsregnskab 1. januar - 31. december

Noter

1 Anvendt regnskabspraksis (fortsat)

Andre driftsindtægter

Andre driftsindtægter indeholder regnskabsposter af sekundær karakter i forhold til virksomhedens hovedaktivitet.

Resultat af kapitalandele i dattervirksomheder

I modervirksomhedens resultatopgørelse indregnes den forholdsmæssige andel af de enkelte dattervirksomheders resultat efter skat efter fuld eliminerings af intern avance/tab.

Finansielle indtægter og omkostninger

Finansielle indtægter og omkostninger indeholder renter.

Skat af årets resultat

Årets skat, som består af årets aktuelle skat og forskydning i udskudt skat, indregnes i resultatopgørelsen med den del, der kan henføres til årets resultat, og direkte i egenkapitalen med den del, der kan henføres til bevægelser direkte i egenkapitalen.

Selskabet er omfattet af de danske regler om national sambeskatning af koncernens virksomheder. Virksomheder indgår i sambeskatningen fra det tidspunkt, hvor de indgår i konsolideringen i koncernregnskabet, og frem til det tidspunkt, hvor de udgår fra konsolideringen.

Den aktuelle danske selskabsskat fordeles ved afregning af sambeskatningsbidrag mellem de sambeskattede virksomheder i forhold til disses skattepligtige indkomster. I tilknytning hertil modtager virksomheder med skattemæssigt underskud sambeskatningsbidrag fra virksomheder, der har kunnet anvende dette underskud til nedsættelse af eget skattemæssigt overskud.

Årets skat, der består af årets aktuelle selskabsskat, årets sambeskatningsbidrag og ændring i udskudt skat - herunder som følge af ændring i skattesats - indregnes i resultatopgørelsen med den del, der kan henføres til årets resultat, og direkte i egenkapitalen med den del, der kan henføres til posteringer direkte i egenkapitalen.

Balance

Materielle anlægsaktiver

Grunde og bygninger udgøres af grunde og vandværksbygninger.

Produktions- og distributionsanlæg udgøres af indvindingsanlæg, boringer, tekniske anlæg, forsinkelsesbassiner, pumpestationer, hovedledninger og stikledninger m.v.

Produktions- og distributionsanlæg, maskiner samt andre anlæg, driftsmateriel og inventar måles til kostpris med fradrag af akkumulerede afskrivninger.

Afskrivningsgrundlaget opgøres under hensyntagen til aktivets restværdi og reduceres med eventuelle nedskrivninger. Afskrivningsperioden og restværdien fastsættes på anskaffelsestidspunktet og revideres årligt. Overstiger restværdien aktivets regnskabsmæssige værdi, ophører afskrivning.

Ved ændring i afskrivningsperioden eller restværdien indregnes virkningen for afskrivninger fremadrettet som en ændring i regnskabsmæssigt skøn.

Koncern- og årsregnskab 1. januar - 31. december

Noter

1 Anvendt regnskabspraksis (fortsat)

Der foretages lineære afskrivninger over den forventede brugstid, baseret på følgende vurdering af aktivernes forventede brugstider:

Bygninger	30-60 år
Produktionsanlæg, distributionsanlæg og maskiner	10-75 år
Andre anlæg, driftsmateriel og inventar	5-10 år

Der foretages ikke afskrivning på grunde.

Fortjeneste eller tab ved afhændelse af materielle anlægsaktiver opgøres som forskellen mellem salgspris med fradrag af salgsomkostninger og den regnskabsmæssige værdi på salgstidspunktet. Fortjeneste eller tab indregnes i resultatopgørelsen under den aktivitet, anlægsaktivet hidrører fra.

Værdiforringelse af anlægsaktiver

Den regnskabsmæssige værdi af materielle anlægsaktiver vurderes årligt for indikationer på værdiforringelse, udover det som udtrykkes ved afskrivning.

Foreligger der indikationer på værdiforringelse, foretages nedskrivningstest af hvert enkelt aktiv henholdsvis gruppe af aktiver. Der foretages nedskrivning til genindvindingsværdien, hvis denne er lavere end den regnskabsmæssige værdi.

Som genindvindingsværdi anvendes den højeste værdi af nettosalgspris og kapitalværdi. Kapitalværdien opgøres som nutidsværdien af de forventede nettoindtægter fra anvendelsen af aktivet eller aktivgruppen.

Finansielle anlægsaktiver

Lovbestemt opkrævningsret måles til kostpris eller en lavere nettorealiseringsværdi.

Betalte selskabsskatter anses i henhold til indtægtsreguleringen for vandselskaber (bekendtgørelse om økonomiske rammer for vandselskaber § 23, stk. 4, nr. 4 og 5) som en omkostning, der justerer selskabets økonomiske ramme og dermed kan tillægges vandselskabets takster krone for krone. Den udskudte skat svarer til en forventet skattebetaling på sigt og dermed til en opkrævningsret hos selskabernes forbrugere på en tilsvarende størrelse.

Kapitalandele i dattervirksomheder

Kapitalandele i dattervirksomheder måles efter den indre værdis metode.

Kapitalandele i dattervirksomheder måles til den forholdsmæssige andel af virksomhedernes indre værdi opgjort efter koncernens regnskabspraksis med fradrag eller tillæg af urealiserede koncerninterne avancer og tab.

Nettoopskrivning af kapitalandele i dattervirksomheder vises som reserve for nettoopskrivning efter den indre værdis metode i egenkapitalen i det omfang, den regnskabsmæssige værdi overstiger kostprisen.

Over-/underdækning

En eventuel over- eller underdækning, svarende til forskellen mellem omkostninger og de hos forbrugerne opkrævede beløb, er særskilt gjort op. Overdækning indregnes i balancen som et passiv. Underdækning indregnes som et aktiv, hvis den forventes opkrævet.

Koncern- og årsregnskab 1. januar - 31. december

Noter

1 Anvendt regnskabspraksis (fortsat)

Tilgodehavender

Tilgodehavender måles til amortiseret kostpris.

Der foretages nedskrivning til imødegåelse af tab, hvor der vurderes at være indtruffet en objektiv indikation på, at et tilgodehavende eller en portefølje af tilgodehavender er værdiforringet. Hvis der foreligger en objektiv indikation på, at et individuelt tilgodehavende er værdiforringet, foretages nedskrivning på et individuelt niveau.

Nedskrivninger opgøres som forskellen mellem den regnskabsmæssige værdi af tilgodehavender og nutidsværdien af forventede pengestrømme.

Periodeafgrænsningsposter

Periodeafgrænsningsposter, indregnet under aktiver, omfatter afholdte omkostninger vedrørende efterfølgende perioder.

Likvide beholdninger

Likvide beholdninger omfatter indestående i kreditinstitutter.

Selskabsskat og udskudt skat

Aktuelle skatteforpligtelser og tilgodehavende aktuel skat indregnes i balancen som beregnet skat af årets skattepligtige indkomst, reguleret for skat af tidligere års skattepligtige indkomster og for betalte acontoskatter.

Skyldige og tilgodehavende sambeskatningsbidrag indregnes i balancen som tilgodehavende eller skyldigt sambeskatningsbidrag.

Udskudt skat måles efter den balanceorienterede gælds metode af alle midlertidige forskelle mellem regnskabsmæssig og skattemæssig værdi af aktiver og forpligtelser.

Udskudte skatteaktiver, herunder skatteværdien af fremførselsberettigede skattemæssige underskud, indregnes med den værdi, hvortil de forventes at blive anvendt, enten ved udligning i skat af fremtidig indtjening eller ved modregning i udskudte skatteforpligtelser inden for samme juridiske skatteenhed og jurisdiktion.

Gældsforpligtelser

Finansielle gældsforpligtelser, som omfatter gæld til kreditinstitutter og leverandørgæld, indregnes ved lånoptagelse til det modtagne provenu efter fradrag af afholdte transaktionsomkostninger. I efterfølgende perioder måles de finansielle forpligtelser til amortiseret kostpris.

Øvrige gældsforpligtelser måles til nettorealiseringsværdi.

Koncern- og årsregnskab 1. januar - 31. december

Noter

1 Anvendt regnskabspraksis (fortsat)

Pengestrømsopgørelse

Pengestrømsopgørelsen viser selskabets pengestrømme fordelt på drifts-, investerings- og finansieringsaktivitet for året, årets forskydning i likvider samt selskabets likvider ved årets begyndelse og slutning.

Pengestrøm fra driftsaktivitet

Pengestrømme fra driftsaktivitet opgøres som årets resultat reguleret for ikke-kontante driftsposter, ændring i driftskapital samt betalt selskabsskat.

Pengestrøm til investeringsaktivitet

Pengestrømme til investeringsaktivitet omfatter betaling i forbindelse med køb og salg af materielle anlægsaktiver.

Pengestrøm fra finansieringsaktivitet

Pengestrømme fra finansieringsaktivitet omfatter optagelse af lån og afdrag på rentebærende gæld.

Likvider

Likvider omfatter likvide beholdninger fratrukket kortfristet bankgæld.

2 Særlige poster

Højesteret har i domme af den 8. november 2018 i to pilotsager afgjort, at de myndighedsfastsatte standardpriser kan anvendes som de skattemæssige indgangsværdier på vandselskabers anlægsaktiver. Hermed blev Skattestyrelsens (tidligere SKAT) hidtidige praksis, hvor Skattestyrelsen har fastsat vandselskabers skattemæssige indgangsværdier på anlægsaktiver ud fra en tillempet DCF-model, underkendt.

Afgørelserne i Højesteret er det endelige punktum i et langstrakt forløb, hvor Arwos Spildevand A/S og Arwos Vand A/S og branchen har ført sager mod Skattestyrelsen i Landsskatteretten, Landsretten og Højesteret.

På baggrund af de klare og entydige domme i Højesteret mangler nu alene realitetsbehandling af selskabets skattemæssige indgangsværdier og historiske selvangivelser. Arwos Spildevand A/S og Arwos Vand A/S har kunnet opgøre selskabets skattemæssige konsekvenser efter afgørelserne i Højesteret uden betydelig usikkerhed, selvom selskabets historiske selvangivelser endnu ikke er realitetsbehandlet af Skattestyrelsen.

I årsregnskabet for 2018 er skatten således opgjort med udgangspunkt i de myndighedsfastsatte standardpriser som skattemæssige indgangsværdier på selskabets anlægsaktiver.

Da der er stor forskel på de myndighedsfastsatte standardpriser og værdierne iht. Skattestyrelsens tillempede DCF-model, er de skattemæssige indgangsværdier øget betydeligt. Det har medført, at udskudt skat er reduceret, og at en eventuel tidligere betalt selskabsskat vil blive tilbagebetalt.

På baggrund heraf er den udskudte skat og den tilsvarende opkrævningsret, der blev indregnet i årsregnskabet for 2017, tilbageført. Posterne blev indregnet i årsregnskabet for 2017 på baggrund af bedste viden på dette tidspunkt, baseret på at Skattestyrelsen havde fået medhold i både Landsskatteretten og Landsretten.

Koncern- og årsregnskab 1. januar - 31. december

Noter

2 Særlige poster (fortsat)

Som følge af ovenstående indgår følgende særlige poster i resultatopgørelsen:

Tilbageførsel af udskudt skat og den tilsvarende opkrævningsret er ændrede regnskabsmæssige skøn, hvorfor tilbageførslerne er sket ved indregning i resultatopgørelsen. Opkrævningsretten på 326.987 t.kr. er tilbageført i "nettoomsætning", mens udskudt skat på 326.987 t.kr. er tilbageført i "skat af årets resultat".

Derudover er der indregnet et tilgodehavende på 44.526 t.kr., som er tidligere betalt selskabsskat inkl. renter, som vil blive tilbagebetalt.

Herudover er omsætningen påvirket med 62.811 t.kr. som følge af indregning af ekstraordinært store tilslutningsbidrag i Arwos Spildevand A/S og Arwos Vand A/S.

t.kr.	Koncern		Modervirksomhed	
	2018	2017	2018	2017
Særlige poster				
Indtægter				
Opkrævningsret vedrørende udskudt skat	-326.987	326.987	0	0
Tidligere betalt selskabsskat inkl. renter	44.526	0	0	0
Ekstraordinære tilslutningsbidrag	62.811	0	0	0
	<u>-219.650</u>	<u>326.987</u>	<u>0</u>	<u>0</u>
Omkostninger				
Udskudt skat vedrørende anlægsaktiver	326.987	-338.851	0	0
	<u>326.987</u>	<u>-338.851</u>	<u>0</u>	<u>0</u>
Særlige poster indgår på følgende linjer i årsregnskabet				
Nettoomsætningen	-264.176	326.987	0	0
Finansielle indtægter	8.656	0	0	0
Skat af årets resultat	362.857	-338.851	0	0
Resultat af særlige poster, netto	<u>107.337</u>	<u>-11.864</u>	<u>0</u>	<u>0</u>

t.kr.	Koncern		Modervirksomhed	
	2018	2017	2018	2017
3 Omsætning				
Arwos Deponi A/S	13.361	12.526	0	0
Arwos Affald A/S	80.720	80.464	0	0
Arwos Vand A/S	12.865	13.121	0	0
Arwos Spildevand A/S	189.647	120.286	0	0
Arwos Service A/S	57.179	54.634	0	0
Arwos Holding A/S	0	0	0	0
Herunder omsætning internt mellem selskaberne	-72.046	-71.607	0	0
	<u>281.726</u>	<u>209.424</u>	<u>0</u>	<u>0</u>

4 Over-/underdækning

t.kr.	Koncern	Modervirksomhed
Overdækning:		
Saldo 1. januar	42.330	31.839
Årets over-/underdækning	6.788	10.491
	<u>49.118</u>	<u>42.330</u>

Koncern- og årsregnskab 1. januar - 31. december

Noter

5 Materielle anlægsaktiver

t.kr.	Koncern				
	Grunde og bygninger	Produktionsanlæg, distributionsanlæg og maskiner	Andre anlæg, driftsmateriel og inventar	Anlæg under udførelse	I alt
Kostpris 1. januar 2018	135.442	2.442.271	26.973	2.841	2.607.527
Tilgang	116	2.111	2.818	56.645	61.690
Overført i året	924	47.921	589	-49.434	0
Afgang	0	-2.867	-218	0	-3.085
Kostpris 31. december 2018	136.482	2.489.436	30.162	10.052	2.666.132
Ned- og afskrivninger 1. januar 2018	-14.473	-428.970	-13.994	0	-457.437
Årets afskrivninger	-2.426	-58.793	-2.291	0	-63.510
Akk. afskrivninger tilbageført	0	1.054	112	0	1.166
Ned- og afskrivninger 31. december 2018	-16.899	-486.709	-16.173	0	-519.781
Regnskabsmæssig værdi 31. december 2018	119.583	2.002.727	13.989	10.052	2.146.351

t.kr.	Koncern	
	2018	2017
Afskrivning af materielle anlægsaktiver		
Fordeles således i koncernregnskabet:		
Produktionsomkostninger	25.833	26.967
Distributionsomkostninger	36.664	35.894
Administrationsomkostninger	1.013	994
Tab ved afhændelse af aktiver (distributionsomkostninger)	1.740	1.716
	65.250	65.571

Koncern- og årsregnskab 1. januar - 31. december

Noter

t.kr.	Modervirksomhed	
	2018	2017
6 Kapitalandele i dattervirksomheder		
Kostpris 1. januar	2.038.947	2.038.947
Kostpris 31. december	2.038.947	2.038.947
Værdireguleringer 1. januar	6.376	6.298
Realiserede eventualaktiver i datterselskaber	0	382
Årets resultat	134.553	-304
Værdireguleringer 31. december	140.929	6.376
Regnskabsmæssig værdi 31. december	2.179.876	2.045.323

Navn	Hjemsted	Selskabs- kapital	Stemme- og ejerandel	Egenkapital	Årets resultat
Arwos Deponi A/S	Aabenraa	500	100,0 %	500	0
Arwos Affald A/S	Aabenraa	2.000	100,0 %	2.000	0
Arwos Service A/S	Aabenraa	1.100	100,0 %	18.030	74
Arwos Spildevand A/S	Aabenraa	200.000	100,0 %	2.001.095	117.883
Arwos Vand A/S	Aabenraa	13.000	100,0 %	158.253	16.596
		216.600		2.179.878	134.553

t.kr.	Koncern		Modervirksomhed	
	2018	2017	2018	2017
7 Finansielle indtægter				
Renteindtægter	170	267	0	6
Renteindtægter fra Skattestyrelsen vedrørende tidligere års betalte skatter	8.656	0	0	0
	8.826	267	0	6
8 Finansielle omkostninger				
Renteomkostninger	4.038	4.193	0	-3
Renteomkostninger, tilknyttede virksomheder	0	0	204	240
	4.038	4.193	204	237
9 Skat af årets resultat				
Specificeres således:				
Årets regulering af udskudt skat	-326.987	337.891	-424	0
Årets aktuelle skat	0	7.009	-54	-60
Regulering af skat tidligere år	-33.985	-438	-3	0
	-360.972	344.462	-481	-60

Koncern- og årsregnskab 1. januar - 31. december

Noter

10 Finansielle anlægsaktiver (koncern)

t.kr.	Opkrævningsret
Kostpris 1. januar 2018	326.987
Afgang	-326.987
Kostpris 31. december 2018	0

11 Langfristede gældsforpligtelser

t.kr.	Koncern		Modervirksomhed	
	2018	2017	2018	2017
Gældsbreve				
Efter 5 år	62.642	66.360	0	0
Mellem 1 og 5 år	17.540	23.652	0	0
Langfristet del	80.182	90.012	0	0
Inden for 1 år	9.830	9.505	0	0
	90.012	99.517	0	0

12 Eventualposter m.v.

Koncernens eventualforpligtelser omfatter de for branchen sædvanlige miljøforpligtelser.

Koncernen har pr. 31. december 2018 akkumulerede underdækninger på i alt 13.574 t.kr. Underdækningerne er ikke afsat, da datterselskaberne ikke forventer at hæve taksterne for at opkræve underdækningerne.

Koncernen har et ikke-indregnet udskudt skatteaktiv på 240 mio. kr.

Selskabet er sambeskattet med øvrige danske koncernvirksomheder. Som koncernvirksomhed hæfter selskabet ubegrænset og solidarisk med øvrige koncernvirksomheder for danske selskabsskatter og kildeskatter på udbytte, renter og royalties inden for sambeskatningskredsen. De sambeskattede virksomheders samlede kendte nettoforpligtelse over for SKAT fremgår af administrationsselskabets årsregnskab, Arwos Holding A/S, CVR-nr. 33 05 71 05. Eventuelle senere korrektioner af sambeskatningsindkomst og kildeskat m.v. vil kunne medføre, at selskabets hæftelse udgør et større beløb.

13 Pantsætninger og sikkerhedsstillelser

Koncernen har ingen pantsætninger og sikkerhedsstillelser.

Koncern- og årsregnskab 1. januar – 31. december

Noter

t.kr.	Koncern		Modervirksomhed	
	2018	2017	2018	2017
14 Medarbejderforhold				
Lønninger	37.357	38.049	0	0
Pensioner	5.181	5.180	0	0
Andre omkostninger til social sikring	682	608	0	0
Andre personaleomkostninger	230	245	0	0
	<u>43.450</u>	<u>44.082</u>	<u>0</u>	<u>0</u>
Fordeles således i regnskabet:				
Produktionsomkostninger	23.180	23.518	0	0
Distributionsomkostninger	5.450	5.529	0	0
Administrationsomkostninger	13.483	13.679	0	0
Aktiverede lønomkostninger på materielle anlægsaktiver	1.337	1.356	0	0
	<u>43.450</u>	<u>44.082</u>	<u>0</u>	<u>0</u>
<i>Vederlag til direktion:</i>				
Christian Udby Olesen	980	1.213	0	0
Stinne Stokkebo	352	0	0	0
Ole Damm	85	0	0	0
<i>Vederlag til bestyrelse:</i>				
John Lund Jørgensen	15	9	0	0
Henrik Heydenreich Hansen	15	0	0	0
Mads Peter Østergaard Madsen	0	15	0	0
Lillian Vangsgaard	0	6	0	0
Søren Hjuler Vogelsang	46	46	0	0
Jan Riber Jakobsen	0	105	0	0
Kaare Solhøj Dahle	0	46	0	0
Eivind Underbjerg Hansen	46	46	0	0
Christian Pedersen-Panbo	46	46	0	0
Carsten Kjær Jørgensen	23	23	0	0
Jens Christian Clausen	0	15	0	0
Ove Rasmussen	0	15	0	0
Rasmus Grønfeldt	15	0	0	0
Jens Nicolai Wistoft	105	0	0	0
Kim Brandt	46	0	0	0
Gunnar Hansen	23	0	0	0
Vederlag til bestyrelse og direktion	<u>1.797</u>	<u>1.585</u>	<u>0</u>	<u>0</u>
Gennemsnitligt antal fuldtidsbeskæftigede	<u>93</u>	<u>93</u>	<u>0</u>	<u>0</u>

Der er udbetalt vederlag til bestyrelsesmedlem for konsulentarbejde i forbindelse med overgangen mellem afgående og tiltrædende direktør.

15 Forslag til resultatdisponering		
Overført resultat	<u>134.791</u>	<u>-516</u>

Koncern- og årsregnskab 1. januar - 31. december

Noter

16 Nærtstående parter

Koncernens nærtstående parter med bestemmende indflydelse omfatter Aabenraa Kommune samt koncernens bestyrelse og direktion.

Samhandel med nærtstående parter er foregået på markedsmæssige vilkår, herunder omkostningsdækkende basis.

Ejerforhold

Selskabet er ejet 100 % af Aabenraa Kommune, Skelbækvej 2, 6200 Aabenraa. Selskabet udarbejder koncernregnskab som øverste moderselskab.

t.kr.	Koncern	
	2018	2017
17 Pengestrømsopgørelse - reguleringer		
Over-/underdækning	6.788	10.491
Finansielle indtægter	-8.826	-267
Finansielle omkostninger	4.038	4.193
Af- og nedskrivninger inkl. tab og gevinst ved salg	65.055	65.597
Ændring i udskudt skat	-325.653	337.275
Regulering af lovbestemt opkrævningsret	326.987	-326.987
Regulering af skatter	2.433	1.863
Årets betalte skatter	13.854	8.920
	<u>84.676</u>	<u>101.085</u>
18 Pengestrømsopgørelse - ændring i driftskapital		
Ændring i tilgodehavender	-127.276	-19.101
Ændring i kortfristede gældsforpligtelser i øvrigt	-12.543	7.207
	<u>-139.819</u>	<u>-11.894</u>