



Billund Vand og Energi A/S

Grindsted Landevej 40
7200 Grindsted
CVR-nr. 33039735

Årsrapport 2020

Godkendt på selskabets generalforsamling, den
11.05.2021

Randi Hovgård Nielsen
Dirigent

Indhold

Virksomhedsoplysninger	2
Ledespåtegning	3
Den uafhængige revisors revisionspåtegning	4
Ledelsesberetning	7
Koncernens resultatopgørelse for 2020	9
Koncernens balance pr. 31.12.2020	10
Koncernens egenkapitalopgørelse for 2020	12
Koncernens pengestrømsopgørelse for 2020	13
Koncernens noter	14
Modervirksomhedens resultatopgørelse for 2020	17
Modervirksomhedens balance pr. 31.12.2020	18
Modervirksomhedens egenkapitalopgørelse for 2020	20
Modervirksomhedens noter	21
Anvendt regnskabspraksis	24

Virksomhedsoplysninger

Virksomhed

Billund Vand og Energi A/S

Grindsted Landevej 40

7200 Grindsted

CVR-nr.: 33039735

Hjemsted: Billund

Regnskabsår: 01.01.2020 - 31.12.2020

Bestyrelse

Kristian Tvergaard, formand

Søren Per Nyhus, næstformand

Søren Klausen

Klara Fuursted Noer

Henrik Schou Knudsen

Direktion

Ole Pedersen Johnsen

Revisor

Deloitte Statsautoriseret Revisionspartnerselskab

Egtved Allé 4

6000 Kolding

Ledelsespåtegning

Bestyrelsen og direktionen har dags dato behandlet og godkendt årsrapporten for regnskabsåret 01.01.2020 - 31.12.2020 for Billund Vand og Energi A/S.

Årsrapporten aflægges i overensstemmelse med årsregnskabsloven.

Det er vores opfattelse, at koncernregnskabet og årsregnskabet giver et retvisende billede af koncernens og selskabets aktiver, passiver og finansielle stilling pr. 31.12.2020 samt af resultatet af koncernens og selskabets aktiviteter og koncernens pengestrømme for regnskabsåret 01.01.2020 - 31.12.2020.

Ledelsesberetningen indeholder efter vores opfattelse en retvisende redegørelse for de forhold, beretningen omhandler.

Årsrapporten indstilles til generalforsamlingens godkendelse.

Billund, den 08.04.2021

Direktion

Ole Pedersen Johnsen

Bestyrelse

Kristian Tvergaard
formand

Søren Per Nyhus
næstformand

Søren Klausen

Klara Fuursted Noer

Henrik Schou Knudsen

Den uafhængige revisors revisionspåtegning

Til kapitalejerne i Billund Vand og Energi A/S

Konklusion

Vi har revideret koncernregnskabet og årsregnskabet for Billund Vand og Energi A/S for regnskabsåret 01.01.2020 - 31.12.2020, der omfatter resultatopgørelse, balance, egenkapitalopgørelse og noter, herunder anvendt regnskabspraksis for såvel koncernen som selskabet samt pengestrømsopgørelse for koncernen. Koncernregnskabet og årsregnskabet udarbejdes efter årsregnskabsloven.

Det er vores opfattelse, at koncernregnskabet og årsregnskabet giver et retvisende billede af koncernens og selskabets aktiver, passiver og finansielle stilling pr. 31.12.2020 samt af resultatet af koncernens og selskabets aktiviteter og koncernens pengestrømme for regnskabsåret 01.01.2020 - 31.12.2020 i overensstemmelse med årsregnskabsloven.

Grundlag for konklusion

Vi har udført vores revision i overensstemmelse med internationale standarder om revision og de yderligere krav, der er gældende i Danmark. Vores ansvar ifølge disse standarder og krav er nærmere beskrevet i revisionspåtegningens afsnit "Revisors ansvar for revisionen af koncernregnskabet og årsregnskabet". Vi er uafhængige af koncernen i overensstemmelse med internationale etiske regler for revisorer (IESBA's Etiske regler) og de yderligere krav, der er gældende i Danmark, ligesom vi har opfyldt vores øvrige etiske forpligtelser i henhold til disse regler og krav. Det er vores opfattelse, at det opnåede revisionsbevis er tilstrækkeligt og egnet som grundlag for vores konklusion.

Ledelsens ansvar for koncernregnskabet og årsregnskabet

Ledelsen har ansvaret for udarbejdelsen af et koncernregnskab og et årsregnskab, der giver et retvisende billede i overensstemmelse med årsregnskabsloven. Ledelsen har endvidere ansvaret for den interne kontrol, som ledelsen anser for nødvendig for at udarbejde et koncernregnskab og et årsregnskab uden væsentlig fejlinformation, uanset om denne skyldes besvigelser eller fejl.

Ved udarbejdelsen af koncernregnskabet og årsregnskabet er ledelsen ansvarlig for at vurdere koncernens og selskabets evne til at fortsætte driften, at oplyse om forhold vedrørende fortsat drift, hvor dette er relevant, samt at udarbejde koncernregnskabet og årsregnskabet på grundlag af regnskabsprincippet om fortsat drift, medmindre ledelsen enten har til hensigt at likvidere selskabet, indstille driften eller ikke har andet realistisk alternativ end at gøre dette.

Revisors ansvar for revisionen af koncernregnskabet og årsregnskabet

Vores mål er at opnå høj grad af sikkerhed for, om koncernregnskabet og årsregnskabet som helhed er uden væsentlig fejlinformation, uanset om denne skyldes besvigelser eller fejl, og at afgive en revisionspåtegning med en konklusion. Høj grad af sikkerhed er et højt niveau af sikkerhed, men er ikke en garanti for, at en revision, der udføres i overensstemmelse med internationale standarder om revision og de yderligere krav, der er gældende i Danmark, altid vil afdække væsentlig fejlinformation, når sådan findes. Fejlinformation kan opstå som følge af besvigelser eller fejl og kan betragtes som væsentlige, hvis det med rimelighed kan forventes, at de enkeltvis

eller samlet har indflydelse på de økonomiske beslutninger, som brugerne træffer på grundlag af koncernregnskabet og årsregnskabet.

Som led i en revision, der udføres i overensstemmelse med internationale standarder om revision og de yderligere krav, der er gældende i Danmark, foretager vi faglige vurderinger og opretholder professionel skepsis under revisionen. Herudover:

- Identificerer og vurderer vi risikoen for væsentlig fejlinformation i koncernregnskabet og årsregnskabet, uanset om denne skyldes besvigelser eller fejl, udformer og udfører revisionshandlinger som reaktion på disse risici samt opnår revisionsbevis, der er tilstrækkeligt og egnet til at danne grundlag for vores konklusion. Risikoen for ikke at opdage væsentlig fejlinformation forårsaget af besvigelser er højere end ved væsentlig fejlinformation forårsaget af fejl, idet besvigelser kan omfatte sammensværgelser, dokumentfalsk, bevidste udeladelser, vildledning eller tilsidesættelse af intern kontrol.
- Opnår vi forståelse af den interne kontrol med relevans for revisionen for at kunne udforme revisionshandlinger, der er passende efter omstændighederne, men ikke for at kunne udtrykke en konklusion om effektiviteten af koncernens og selskabets interne kontrol.
- Tager vi stilling til, om den anvendte regnskabspraksis, som er anvendt af ledelsen, er passende, samt om de regnskabsmæssige skøn og tilknyttede oplysninger, som ledelsen har udarbejdet, er rimelige.
- Konkluderer vi, om ledelsens udarbejdelse af koncernregnskabet og årsregnskabet på grundlag af regnskabsprincippet om fortsat drift er passende, samt om der på grundlag af det opnåede revisionsbevis er væsentlig usikkerhed forbundet med begivenheder eller forhold, der kan skabe betydelig tvivl om koncernens og selskabets evne til at fortsætte driften. Hvis vi konkluderer, at der er en væsentlig usikkerhed, skal vi i vores revisionspåtegning gøre opmærksom på oplysninger herom i koncernregnskabet og årsregnskabet eller, hvis sådanne oplysninger ikke er tilstrækkelige, modificere vores konklusion. Vores konklusioner er baseret på det revisionsbevis, der er opnået frem til datoen for vores revisionspåtegning. Fremtidige begivenheder eller forhold kan dog medføre, at koncernen og selskabet ikke længere kan fortsætte driften.
- Tager vi stilling til den samlede præsentation, struktur og indhold af koncernregnskabet og årsregnskabet, herunder noteoplysningerne, samt om koncernregnskabet og årsregnskabet afspejler de underliggende transaktioner og begivenheder på en sådan måde, at der gives et retvisende billede heraf.
- Opnår vi tilstrækkeligt og egnet revisionsbevis for de finansielle oplysninger for virksomhederne eller forretningsaktiviteterne i koncernen til brug for at udtrykke en konklusion om koncernregnskabet. Vi er ansvarlige for at lede, føre tilsyn med og udføre koncernrevisionen. Vi er eneansvarlige for vores revisionskonklusion.

Vi kommunikerer med den øverste ledelse om blandt andet det planlagte omfang og den tidsmæssige placering af revisionen samt betydelige revisionsmæssige observationer, herunder eventuelle betydelige mangler i intern kontrol, som vi identificerer under revisionen.

Udtalelse om ledelsesberetningen

Ledelsen er ansvarlig for ledelsesberetningen.

Vores konklusion om koncernregnskabet og årsregnskabet omfatter ikke ledelsesberetningen, og vi udtrykker ingen form for konklusion med sikkerhed om ledelsesberetningen.

I tilknytning til vores revision af koncernregnskabet og årsregnskabet er det vores ansvar at læse ledelsesberetningen og i den forbindelse overveje, om ledelsesberetningen er væsentligt inkonsistent med koncernregnskabet og årsregnskabet eller vores viden opnået ved revisionen eller på anden måde synes at indeholde væsentlig fejlinformation.

Vores ansvar er herudover at overveje, om ledelsesberetningen indeholder krævede oplysninger i henhold til årsregnskabsloven.

Baseret på det udførte arbejde er det vores opfattelse, at ledelsesberetningen er i overensstemmelse med koncernregnskabet og årsregnskabet og er udarbejdet i overensstemmelse med årsregnskabslovens krav. Vi har ikke fundet væsentlig fejlinformation i ledelsesberetningen.

Kolding, den 08.04.2021

Deloitte

Statsautoriseret Revisionspartnerselskab
CVR-nr. 33963556

Per Schøtt

Statsautoriseret revisor
MNE-nr. mne28663

Ledelsesberetning

Hoved- og nøgletal

	2020	2019	2018	2017	2016
	t.kr.	t.kr.	t.kr.	t.kr.	t.kr.
Hovedtal					
Nettoomsætning	76.471	77.071	76.713	74.353	82.820
Bruttoresultat	12.394	15.074	16.329	9.026	26.320
Driftsresultat	5.669	9.297	10.820	2.843	21.415
Resultat af finansielle poster	(2.053)	(2.157)	(2.457)	(1.974)	(1.918)
Årets resultat	3.393	6.774	8.677	1.167	19.569
Balancesum	827.771	826.265	829.416	832.171	823.121
Investeringer i materielle aktiver	31.911	26.414	36.140	25.017	92.601
Egenkapital	685.849	682.456	675.682	667.005	665.838
Pengestrømme fra driftsaktivitet	28.775	48.733	53.039	14.598	46.273
Pengestrømme fra investeringsaktivitet	(33.683)	(26.141)	(34.985)	(23.913)	(63.086)
Pengestrømme fra finansieringsaktivitet	(6.047)	(7.941)	(14.532)	8.204	16.487

Nøgletal

Årsrapporterne for 2017 og 2018 var påvirket af indregning af takstrettighed vedrørende udskudt skat, hvilket i disse år medførte ikke-sammenlignelige nøgletal for nettoomsætning, bruttoresultat og driftsresultatet. Med henblik på at vise de mest retvisende hovedtal er der i ovenstående oversigt korrigeret for effekten af takstrettigheden.

Koncernens primære aktiviteter drives efter "hvile i sig selv"-princippet, hvorfor det ikke findes relevant at vise nøgletal.

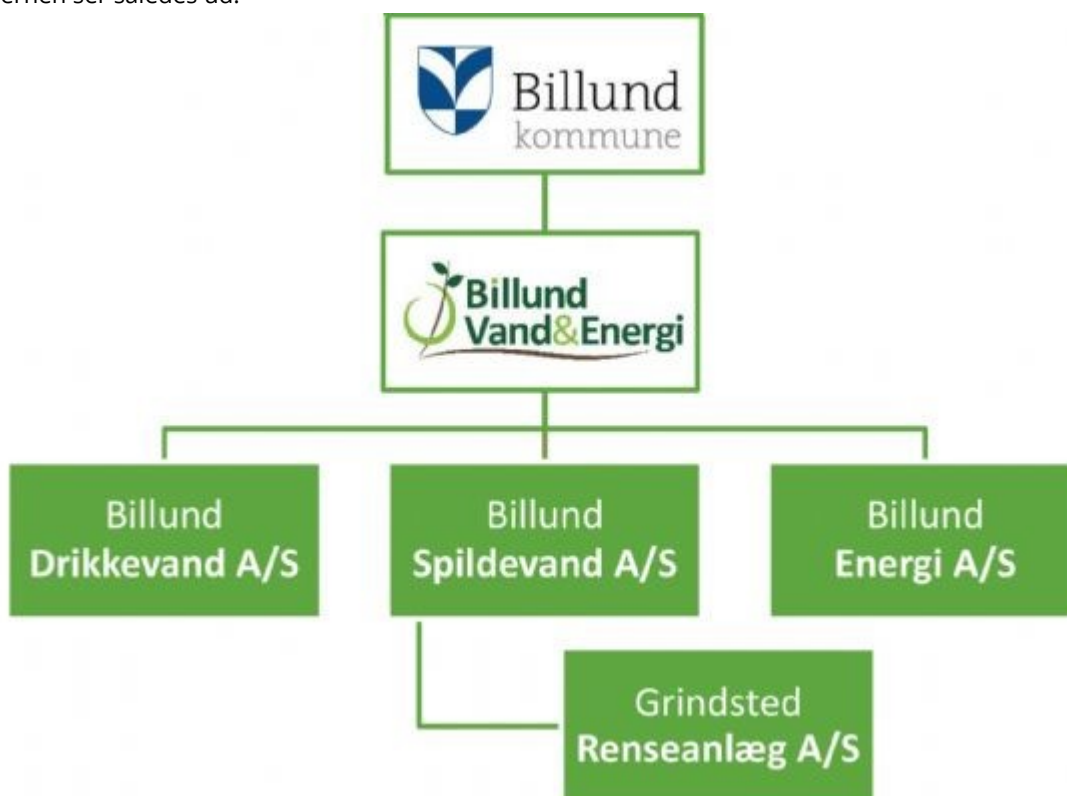
Hovedtal er defineret og beregnet i overensstemmelse med Finansforeningens gældende version af "Anbefalinger & Nøgletal".

Virksomhedens væsentligste aktiviteter

Billund Vand & Energi A/S ejes af Billund Kommune og Billund Vand & Energi A/S-koncernen er overfor Billund Kommune ansvarlig for, at de overførte driftsopgaver på vand og spildevandsområdet varetages på en faglig forsvarlig vis og på en omkostningseffektiv måde.

Billund Vand & Energis aktiviteter tager udgangspunkt i Billund Kommunes ejerstrategi for koncernen.

Koncernen ser således ud:



Udvikling i aktiviteter og økonomiske forhold

Årets resultat blev et overskud på 3.393 t.kr., som primært består af resultaterne af datterselskabernes aktiviteter. Årets resultat anses for tilfredsstillende på trods af, at Covid-19 pandemien har medført et fald i indtægterne i flere af koncernselskaberne.

Taksmæssige forhold

Årsrapporten inkl. koncernregnskabet er aflagt efter driftsøkonomiske principper under hensyntagen til de særlige forhold, der gør sig gældende for datterselskaberne Billund Drikkevand A/S, Billund Spildevand A/S og Grindsted Renseanlæg A/S, som er underlagt prisregulering. Det i årsrapporten inkl. koncernregnskabet præsenterede resultat og de indregnede værdier er ikke udtryk for koncernens taksmæssige resultat og værdier.

Forventet udvikling

Koncernen forventer et positivt resultat i 2021.

Begivenheder efter balancedagen

Der er fra balancedagen og frem til i dag ikke indtrådt forhold, som forrykker vurderingen af årsrapporten.

Koncernens resultatopgørelse for 2020

	Note	2020 t.kr.	2019 t.kr.
Nettoomsætning		76.471	77.071
Produktionsomkostninger		(64.077)	(61.997)
Bruttoresultat		12.394	15.074
Administrationsomkostninger		(4.691)	(3.833)
Andre driftsomkostninger		(2.034)	(1.944)
Driftsresultat		5.669	9.297
Andre finansielle indtægter		5	68
Andre finansielle omkostninger		(2.058)	(2.225)
Resultat før skat		3.616	7.140
Skat af årets resultat	3	(223)	(366)
Årets resultat		3.393	6.774
Forslag til resultatdisponering			
Overført resultat		3.393	6.774
Resultatdisponering		3.393	6.774

Koncernens balance pr. 31.12.2020

Aktiver

	Note	2020 t.kr.	2019 t.kr.
Færdiggjorte udviklingsprojekter	5	1.772	0
Immaterielle aktiver	4	1.772	0
Grunde og bygninger		40.749	42.985
Produktionsanlæg og maskiner		738.700	736.477
Andre anlæg, driftsmateriel og inventar		3.166	2.612
Materielle aktiver under udførelse		723	2.937
Materielle aktiver	6	783.338	785.011
Anlægsaktiver		785.110	785.011
Tilgodehavender fra salg og tjenesteydelser		17.328	4.977
Udskudt skat		99	322
Andre tilgodehavender		4.204	2.250
Tilgodehavender hos virksomhedsdeltagere og ledelse		1.306	2.859
Periodeafgrænsningsposter	7	0	167
Tilgodehavender		22.937	10.575
Likvide beholdninger		19.724	30.679
Omsætningsaktiver		42.661	41.254
Aktiver		827.771	826.265

Passiver

	Note	2020 t.kr.	2019 t.kr.
Virksomhedskapital		15.000	15.000
Overkurs ved emission		608.004	608.004
Reserve for udviklingsomkostninger		1.442	0
Overført overskud eller underskud		61.403	59.452
Egenkapital		685.849	682.456
Gæld til realkreditinstitutter		77.756	82.205
Gæld til kreditinstitutter i øvrigt		33.620	35.260
Reguleringsmæssige overdækninger		2.440	2.200
Anden gæld		0	614
Langfristede gældsforpligtelser	8	113.816	120.279
Kortfristet del af langfristede forpligtelser	8	6.087	6.047
Reguleringsmæssige overdækninger		1.420	2.660
Leverandører af varer og tjenesteydelser		9.788	7.424
Gæld til virksomhedsdeltagere og ledelse		10	311
Anden gæld		10.659	7.088
Periodeafgrænsningsposter		142	0
Kortfristede gældsforpligtelser		28.106	23.530
Gældsforpligtelser		141.922	143.809
Passiver		827.771	826.265
Personaleomkostninger	1		
Af- og nedskrivninger	2		
Eventualaktiver	10		
Pantsætninger og sikkerhedsstillelser	11		
Dattervirksomheder	12		

Koncernens egenkapitalopgørelse for 2020

	Virksomheds- kapital t.kr.	Overkurs ved emission t.kr.	Reserve for udviklings- omkostninger t.kr.	Overført overskud eller underskud t.kr.	I alt t.kr.
Egenkapital primo	15.000	608.004	0	59.452	682.456
Overført til reserver	0	0	1.442	(1.442)	0
Årets resultat	0	0	0	3.393	3.393
Egenkapital ultimo	15.000	608.004	1.442	61.403	685.849

Den del af egenkapitalen, der kan henføres til Billund Drikkevand A/S, Billund Spildevand A/S og Grindsted Renseanlæg A/S er underlagt restriktioner og kan ikke udloddes som følge af særlovgivning, der gør sig gældende for disse selskaber.

Koncernens pengestrømsopgørelse for 2020

	Note	2020 t.kr.	2019 t.kr.
Driftsresultat		5.669	9.297
Af- og nedskrivninger		33.584	32.350
Regulering af over- og underdækning		(1.000)	2.190
Ændringer i arbejdskapital	9	(7.425)	7.039
Pengestrømme vedrørende primær drift		30.828	50.876
Modtagne finansielle indtægter		5	68
Betalte finansielle omkostninger		(2.058)	(2.225)
Refunderet/(betalt) skat		0	14
Pengestrømme vedrørende drift		28.775	48.733
Køb mv. af immaterielle aktiver		(1.772)	0
Køb mv. af materielle aktiver		(31.911)	(26.414)
Salg af materielle aktiver		0	273
Pengestrømme vedrørende investeringer		(33.683)	(26.141)
Frie pengestrømme frembragt fra drift og investering før finansiering		(4.908)	22.592
Afdrag på lån mv.		(6.047)	(7.941)
Pengestrømme vedrørende finansiering		(6.047)	(7.941)
Ændring i likvider		(10.955)	14.651
Likvider primo		30.679	16.028
Likvider ultimo		19.724	30.679
Likvider ultimo sammensætter sig af:			
Likvide beholdninger		19.724	30.679
Likvider ultimo		19.724	30.679

Koncernens noter

1 Personaleomkostninger

	2020	2019
	t.kr.	t.kr.
Gager og lønninger	16.381	14.791
Pensioner	2.394	2.175
Andre omkostninger til social sikring	119	136
	18.894	17.102
Gennemsnitligt antal fuldtidsansatte medarbejdere	30	29

2 Af- og nedskrivninger

	2020t.	2019t.
	kr.	kr.
Afskrivninger på materielle aktiver	32.062	32.350
Nedskrivninger af materielle aktiver	1.276	0
Tab og gevinst ved salg af immaterielle og materielle aktiver	246	(5)
	33.584	32.345

3 Skat af årets resultat

	2020	2019
	t.kr.	t.kr.
Ændring af udskudt skat	223	366
	223	366

4 Immaterielle aktiver

	Færdiggjorte udviklings- projekter t.kr.
Tilgange	1.772
Kostpris ultimo	1.772
Regnskabsmæssig værdi ultimo	1.772

5 Udviklingsprojekter

Omfatter omkostninger til udvikling af hjemmeside.

6 Materielle aktiver

	Grunde og bygninger t.kr.	Produktions- anlæg og maskiner t.kr.	Andre anlæg, driftsmateriel og inventar t.kr.	Materielle aktiver under udførelse t.kr.
Kostpris primo	54.084	957.053	12.495	2.937
Overførsler	0	2.593	81	(2.674)
Tilgange	102	29.610	1.493	706
Afgange	0	0	0	(246)
Kostpris ultimo	54.186	989.256	14.069	723
Af- og nedskrivninger primo	(11.099)	(220.576)	(9.883)	0
Årets nedskrivninger	0	(1.276)	0	0
Årets afskrivninger	(2.338)	(28.704)	(1.020)	0
Af- og nedskrivninger ultimo	(13.437)	(250.556)	(10.903)	0
Regnskabsmæssig værdi ultimo	40.749	738.700	3.166	723

7 Periodeafgrænsningsposter

Periodeafgrænsningsposter består af forudbetalte omkostninger vedrørende næste regnskabsår.

8 Langfristede forpligtelser

	Forfald inden for 12 måneder 2020 t.kr.	Forfald inden for 12 måneder 2019 t.kr.	Forfald efter 12 måneder 2020 t.kr.	Restgæld efter 5 år 2020 t.kr.
Gæld til realkreditinstitutter	4.447	4.407	77.756	59.554
Gæld til kreditinstitutter i øvrigt	1.640	1.640	33.620	27.060
Reguleringsmæssige overdækninger	0	0	2.440	0
	6.087	6.047	113.816	86.614

9 Ændring i arbejdskapital

	2020 t.kr.	2019 t.kr.
Ændring i tilgodehavender	(12.585)	11.213
Ændring i leverandørgæld mv.	5.160	(4.174)
	(7.425)	7.039

10 Eventualaktiver

Koncernen råder over tilstrækkelige skattemæssige afskrivningsgrundlag til ikke at skulle betale selskabsskat i en længere årrække.

11 Pantsætninger og sikkerhedsstillelser

Ingen.

12 Dattervirksomheder

	Hjemsted	Retsform	Ejerandel %	Egenkapital t.kr.	Resultat t.kr.
Billund Spildevand A/S	Billund	A/S	100	619.339	137
Billund Drikkevand A/S	Billund	A/S	100	65.768	2.469
Billund Energi A/S	Billund	A/S	100	1.300	788
Grindsted Renseanlæg A/S (100% ejet af Billund Spildevand A/S)	Billund	A/S	100	62.882	(762)

Modervirksomhedens resultatopgørelse for 2020

	Note	2020 t.kr.	2019 t.kr.
Nettoomsætning		21.400	20.624
Bruttoresultat		21.400	20.624
Administrationsomkostninger		(21.388)	(20.613)
Driftsresultat		12	11
Indtægter af kapitalandele i tilknyttede virksomheder		3.394	6.777
Andre finansielle omkostninger		(13)	(14)
Resultat før skat		3.393	6.774
Skat af årets resultat		0	0
Årets resultat		3.393	6.774
Forslag til resultatdisponering			
Overført resultat		3.393	6.774
Resultatdisponering		3.393	6.774

Modervirksomhedens balance pr. 31.12.2020

Aktiver

	Note	2020 t.kr.	2019 t.kr.
Færdiggjorte udviklingsprojekter	4	222	0
Immaterielle aktiver	3	222	0
Andre anlæg, driftsmateriel og inventar		801	606
Materielle aktiver	5	801	606
Kapitalandele i tilknyttede virksomheder		686.403	683.009
Finansielle aktiver	6	686.403	683.009
Anlægsaktiver		687.426	683.615
Tilgodehavender hos tilknyttede virksomheder		6.014	2.322
Udskudt skat	7	15	15
Andre tilgodehavender		0	15
Periodeafgrænsningsposter	8	0	148
Tilgodehavender		6.029	2.500
Likvide beholdninger		1.822	791
Omsætningsaktiver		7.851	3.291
Aktiver		695.277	686.906

Passiver

	Note	2020 t.kr.	2019 t.kr.
Virksomhedskapital		15.000	15.000
Overkurs ved emission		608.004	608.004
Reserve for nettoopskrivning efter indre værdis metode		62.885	59.491
Reserve for udviklingsomkostninger		173	0
Overført overskud eller underskud		(205)	(31)
Egenkapital		685.857	682.464
Anden gæld	9	0	614
Langfristede gældsforpligtelser		0	614
Leverandører af varer og tjenesteydelser		418	530
Gæld til tilknyttede virksomheder		942	0
Gæld til virksomhedsdeltagere og ledelse		0	306
Anden gæld		8.016	2.992
Periodeafgrænsningsposter		44	0
Kortfristede gældsforpligtelser		9.420	3.828
Gældsforpligtelser		9.420	4.442
Passiver		695.277	686.906
Personaleomkostninger	1		
Af- og nedskrivninger	2		
Ikke-indregnede leje- og leasingforpligtelser	10		
Eventualforpligtelser	11		
Pantsætninger og sikkerhedsstillelser	12		

Modervirksomhedens egenkapitalopgørelse for 2020

	Virksomheds- kapital t.kr.	Overkurs ved emission t.kr.	Reserve for nettoopskriv- ning efter indre værdis metode t.kr.	Reserve for udviklings- omkostninger t.kr.	Overført overskud eller underskud t.kr.
Egenkapital primo	15.000	608.004	59.491	0	(31)
Overført til reserver	0	0	0	173	(173)
Årets resultat	0	0	3.394	0	(1)
Egenkapital ultimo	15.000	608.004	62.885	173	(205)
					I alt t.kr.
Egenkapital primo					682.464
Overført til reserver					0
Årets resultat					3.393
Egenkapital ultimo					685.857

Den del af egenkapitalen, der kan henføres til Billund Drikkevand A/S, Billund Spildevand A/S og Grindsted Renseanlæg A/S er underlagt restriktioner og kan ikke udloddes som følge af særlovgivning, der gør sig gældende for disse selskaber.

Modervirksomhedens noter

1 Personaleomkostninger

	2020	2019
	t.kr.	t.kr.
Gager og lønninger	16.381	14.791
Pensioner	2.394	2.175
Andre omkostninger til social sikring	119	136
	18.894	17.102
Gennemsnitligt antal fuldtidsansatte medarbejdere	30	29

2 Af- og nedskrivninger

	2020t.	2019t.
	kr.	kr.
Afskrivninger på materielle aktiver	234	211
	234	211

3 Immaterielle aktiver

	Færdiggjorte udviklings- projekter t.kr.
Tilgange	222
Kostpris ultimo	222
Regnskabsmæssig værdi ultimo	222

4 Udviklingsprojekter

Omfatter omkostninger til tidsregistreringssystem.

5 Materielle aktiver

	Andre anlæg, driftsmateriel og inventar t.kr.
Kostpris primo	1.185
Tilgange	429
Kostpris ultimo	1.614
Af- og nedskrivninger primo	(579)
Årets afskrivninger	(234)
Af- og nedskrivninger ultimo	(813)
Regnskabsmæssig værdi ultimo	801

6 Finansielle aktiver

	Kapitalandele i tilknyttede virksomheder t.kr.
Kostpris primo	623.518
Kostpris ultimo	623.518
Opskrivninger primo	59.491
Andel af årets resultat	3.394
Opskrivninger ultimo	62.885
Regnskabsmæssig værdi ultimo	686.403

Specifikation af kapitalandele i dattervirksomheder fremgår af noterne til koncernregnskabet.

7 Udskudt skat

	2020 t.kr.	2019 t.kr.
Immaterielle aktiver	(49)	0
Materielle aktiver	(10)	(7)
Fremførbare skattemæssige underskud	74	22
Udskudt skat i alt	15	15

8 Periodeafgrænsningsposter

Periodeafgrænsningsposter består af forudbetalte omkostninger vedrørende næste regnskabsår.

9 Anden gæld

	2020 t.kr.	2019 t.kr.
Feriepengeforpligtelser	0	614
	0	614

10 Ikke-indregnede leje- og leasingforpligtelser

	2020	2019
	t.kr.	t.kr.
Forpligtelser i henhold til leje- eller leasingkontrakter frem til udløb i alt	138	14

11 Eventualforpligtelser

Selskabet er administrationselskab i en dansk sambeskatning. Selskabet hæfter derfor i henhold til selskabsskattelovens regler herom for indkomstskatter mv. for de sambeskattede selskaber.

12 Pantsætninger og sikkerhedsstillelser

Moderselskabet har kautioneret for Billund Drikkevand A/S og Billund Spildevand A/S' gæld til Danske Bank A/S. Bankgælden i datterselskaberne udgør 0 kr. pr. 31.12.2020.

Anvendt regnskabspraksis

Regnskabsklasse

Årsrapporten er aflagt i overensstemmelse med årsregnskabslovens bestemmelser for regnskabsklasse B med tilvalg af enkelte bestemmelser for regnskabsklasse C.

Koncernregnskabet og årsregnskabet er aflagt efter samme regnskabspraksis som sidste år.

Generelt om indregning og måling

Aktiver indregnes i balancen, når det som følge af en tidligere begivenhed er sandsynligt, at fremtidige økonomiske fordele vil tilflyde virksomheden, og aktivets værdi kan måles pålideligt.

Forpligtelser indregnes i balancen, når virksomheden som følge af en tidligere begivenhed har en retlig eller faktisk forpligtelse, og det er sandsynligt, at fremtidige økonomiske fordele vil fragå virksomheden, og forpligtelsens værdi kan måles pålideligt.

Ved første indregning måles aktiver og forpligtelser til kostpris. Måling efter første indregning sker som beskrevet for hver enkelt regnskabspost nedenfor.

Ved indregning og måling tages hensyn til forudsigelige risici og tab, der fremkommer, inden årsrapporten aflægges, og som be- eller afkræfter forhold, der eksisterede på balancedagen.

I resultatopgørelsen indregnes indtægter, i takt med at de indtjenes, mens omkostninger indregnes med de beløb, der vedrører regnskabsåret.

Koncernregnskabet

Koncernregnskabet omfatter modervirksomheden og de virksomheder (dattervirksomheder), som kontrolleres af modervirksomheden. Modervirksomheden anses for at have kontrol, når den direkte eller indirekte ejer mere end 50% af stemmerettighederne eller på anden måde kan udøve eller faktisk udøver bestemmende indflydelse.

Konsolideringsprincipper

Koncernregnskabet udarbejdes på grundlag af regnskaber for modervirksomheden og dens dattervirksomheder. Udarbejdelse af koncernregnskabet sker ved sammenlægning af regnskabsposter af ensartet karakter. Ved konsolideringen foretages eliminering af koncerninterne indtægter og omkostninger, interne mellemværender og udbytter samt fortjenester og tab ved transaktioner mellem de konsoliderede virksomheder. De regnskaber, der anvendes til brug for konsolideringen, udarbejdes i overensstemmelse med koncernens regnskabspraksis.

I koncernregnskabet indregnes dattervirksomhedernes regnskabsposter 100%.

Kapitalandele i dattervirksomheder udlignes med den forholdsmæssige andel af dattervirksomhedernes nettoaktiver på overtagelsestidspunktet opgjort til dagsværdi.

Resultatopgørelsen

Nettoomsætning

Nettoomsætning indregnes i resultatopgørelsen, når levering og risikoovergang til køber har fundet sted. Nettoomsætning indregnes eksklusive moms og afgifter.

Årets udvikling i den reguleringsmæssige over- eller underdækning indregnes i nettoomsætningen. Saldo for den reguleringsmæssige over- eller underdækning optages som en særskilt post i balancen.

En reguleringsmæssig overdækning svarer til et takstmæssigt overskud.

En reguleringsmæssig underdækning svarer til et takstmæssigt underskud.

Produktionsomkostninger

Produktionsomkostninger omfatter omkostninger, der er afholdt for at opnå regnskabsårets nettoomsætning. I produktionsomkostninger indgår direkte og indirekte omkostninger til drift af anlæg, indvinding og distribution af vand og rensning af spildevand, samt afskrivninger på produktionsanlæg.

Administrationsomkostninger

Administrationsomkostninger omfatter omkostninger ved virksomhedens administrative funktioner, herunder løn og gager til medarbejdere i administration og ledelse, kontorholdsomkostninger, nedskrivninger af tilgodehavender samt af- og nedskrivninger af immaterielle og materielle aktiver, der benyttes i administrationen af virksomheden.

Andre driftsomkostninger

Andre driftsomkostninger omfatter omkostninger af sekundær karakter set i forhold til virksomhedens hovedaktivitet.

Indtægter af kapitalandele i tilknyttede virksomheder

Indtægter af kapitalandele i tilknyttede virksomheder omfatter den forholdsmæssige andel af de enkelte virksomheders resultat efter fuld eliminering af interne avancer og tab.

Andre finansielle indtægter

Andre finansielle indtægter består af renteindtægter, herunder renteindtægter fra tilgodehavender hos tilknyttede virksomheder samt godtgørelser under acontoskatteordningen mv.

Andre finansielle omkostninger

Andre finansielle omkostninger består af renteomkostninger, herunder renteomkostninger fra gæld til tilknyttede virksomheder, samt tillæg under acontoskatteordningen mv.

Skat

Årets skat, der består af årets aktuelle skat og ændring af udskudt skat, indregnes i resultatopgørelsen med den del, der kan henføres til årets resultat, og direkte på egenkapitalen med den del, der kan henføres til posteringer direkte på egenkapitalen.

Modervirksomheden er sambeskattet med alle danske tilknyttede virksomheder. Den aktuelle danske selskabsskat fordeles mellem de sambeskattede virksomheder i forhold til disses skattepligtige indkomster (fuld fordeling med refusion vedrørende skattemæssige underskud).

Balancen

Immaterielle rettigheder mv.

Immaterielle rettigheder mv. omfatter færdiggjorte udviklingsprojekter .

Udviklingsprojekter vedrørende produkter og processer, der er klart definerede og identificerbare, hvor den tekniske udnyttelsesgrad, tilstrækkelige ressourcer og et potentielt fremtidigt marked eller udviklingsmulighed i

virksomheden kan påvises, og hvor det er hensigten at fremstille, markedsføre eller anvende det pågældende produkt eller den pågældende proces, indregnes som immaterielle aktiver. Øvrige udviklingsomkostninger indregnes som omkostninger i resultatopgørelsen, når omkostningerne afholdes. Ved indregning af udviklingsprojekter som immaterielle aktiver bindes et beløb svarende til de afholdte omkostninger med fradrag af udskudt skat på egenkapitalen under reserve for udviklingsomkostninger, der nedbringes i takt med af- og nedskrivninger på udviklingsprojekterne.

Kostprisen for udviklingsprojekter omfatter omkostninger, herunder gager og afskrivninger, der direkte og indirekte kan henføres til udviklingsprojekterne.

Indirekte produktionsomkostninger i form af indirekte henførbare personaleomkostninger og afskrivninger på immaterielle og materielle aktiver, der er anvendt i udviklingsprocessen, indregnes i kostprisen baseret på det medgåede timeforbrug for det enkelte projekt.

Færdiggjorte udviklingsprojekter afskrives lineært over den forventede brugstid, der fastsættes ud fra en konkret vurdering af det enkelte udviklingsprojekt. Hvis brugstiden ikke kan skønnes pålideligt, fastsættes den til 10 år. Den anvendte afskrivningsperiode er 3 år.

Immaterielle rettigheder mv. nedskrives til genindvindingsværdi, hvis denne er lavere end den regnskabsmæssige værdi.

Materielle aktiver

Grunde og bygninger, produktionsanlæg og maskiner samt andre anlæg, driftsmateriel og inventar måles til kostpris med fradrag af akkumulerede af- og nedskrivninger. Der afskrives ikke på grunde.

Kostprisen omfatter anskaffelsesprisen, omkostninger direkte tilknyttet anskaffelsen og omkostninger til klargøring af aktivet indtil det tidspunkt, hvor aktivet er klar til at blive taget i brug.

Indirekte produktionsomkostninger i form af indirekte henførbare personaleomkostninger m.v. indregnes i kostprisen baseret på det medgåede timeforbrug for det enkelte aktiv.

Afskrivningsgrundlaget er kostpris med fradrag af forventet restværdi efter afsluttet brugstid. Der foretages lineære afskrivninger baseret på følgende vurdering af aktivernes forventede brugstider:

Bygninger	3-40 år
Produktionsanlæg og maskiner	3-105 år
Andre anlæg, driftsmateriel og inventar	3-5 år

Materielle aktiver nedskrives til genindvindingsværdi, hvis denne er lavere end den regnskabsmæssige værdi.

Kapitalandele i tilknyttede virksomheder

Kapitalandele i tilknyttede virksomheder indregnes og måles i modervirksomhedens regnskab efter den indre værdis metode (equity-metoden). Dette indebærer, at kapitalandelene måles til den forholdsmæssige andel af virksomhedernes regnskabsmæssige indre værdi.

Nettoopskrivning af kapitalandele i tilknyttede virksomheder overføres i forbindelse med resultatdisponeringen til reserve for nettoopskrivning efter den indre værdis metode under egenkapitalen.

Kapitalandele i tilknyttede virksomheder nedskrives til genindvindingsværdi, hvis denne er lavere end den regnskabsmæssige værdi.

Tilgodehavender

Tilgodehavender måles til amortiseret kostpris, der sædvanligvis svarer til nominel værdi, med fradrag af nedskrivninger til imødegåelse af forventede tab.

Udskudt skat

Udskudt skat indregnes af alle midlertidige forskelle mellem regnskabsmæssige og skattemæssige værdier af aktiver og forpligtelser, hvor den skattemæssige værdi af aktiverne opgøres med udgangspunkt i den planlagte anvendelse af det enkelte aktiv.

Udskudte skatteaktiver, herunder skatteværdien af fremførselsberettigede, skattemæssige underskud, indregnes i balancen med den værdi, aktivet forventes at kunne realiseres til, enten ved modregning i udskudte skatteforpligtelser eller som nettoskatteaktiver.

Periodeafgrænsningsposter

Periodeafgrænsningsposter indregnet under aktiver omfatter afholdte omkostninger, der vedrører efterfølgende regnskabsår. Periodeafgrænsningsposter måles til kostpris.

Likvide beholdninger

Likvide beholdninger omfatter kontante beholdninger og bankindeståender.

Gæld til realkreditinstitutter

Gæld til realkreditinstitutter i form af prioritetsgæld måles på tidspunktet for lånoptagelse til kostpris, der svarer til det modtagne provenu efter fradrag af afholdte transaktionsomkostninger. Efterfølgende måles prioritetsgæld til amortiseret kostpris. Dette betyder, at forskellen mellem provenuet ved lånoptagelsen og den nominelle værdi, der skal tilbagebetales, indregnes i resultatopgørelsen over låneperioden som en finansiel omkostning ved anvendelse af den effektive rentes metode.

Operationelle leasingaftaler

Leasingydelser vedrørende operationelle leasingaftaler indregnes lineært i resultatopgørelsen over leasingperioden.

Andre finansielle forpligtelser

Andre finansielle forpligtelser måles til amortiseret kostpris, der sædvanligvis svarer til nominel værdi.

Over- og underdækninger

Saldo for reguleringsmæssig over- og underdækning indregnes under henholdsvis gældsforpligtelser og tilgodehavender med modpostering i resultatopgørelsen under nettoomsætning. Saldoen udgør det beløb, som virksomheden forventer at tilbagebetale eller opkræve i kommende års takster målt til nutidsværdi. Udgangspunktet for opgørelsen er indeværende og tidligere års opgørelse af indtægter sat i forhold til de af Forsyningssekretariatet udmeldte indtægtsrammer.

Periodeafgrænsningsposter

Periodeafgrænsningsposter indregnet under forpligtelser omfatter modtagne indtægter til resultatføring i efterfølgende regnskabsår. Periodeafgrænsningsposter måles til kostpris.

Pengestrømsopgørelsen

Pengestrømsopgørelsen viser pengestrømme vedrørende drift, investeringer og finansiering samt likviderne ved årets begyndelse og slutning.

Pengestrømme vedrørende driftsaktiviteter præsenteres efter den indirekte metode og opgøres som driftsresultatet reguleret for ikke-kontante driftsposter, ændring i driftskapital og betalt skat.

Pengestrømme vedrørende investeringsaktiviteter omfatter betalinger i forbindelse med køb og salg af finansielle anlægsaktiver samt køb, udvikling, forbedring og salg mv. af immaterielle og materielle aktiver m.v.

Pengestrømme vedrørende finansieringsaktiviteter omfatter ændringer i størrelse eller sammensætning af virksomhedskapitalen og de omkostninger, der er forbundet hermed, samt optagelse af lån og afdrag på rentebærende gæld.

Likvider omfatter likvide beholdninger med fradrag af kortfristet bankgæld.