

**Billund Vand A/S**  
Grindsted Landevej 40  
7200 Grindsted  
CVR-nr. 33039735

## **Årsrapport 2017**

Godkendt på selskabets generalforsamling, den 15.05.2018

### **Dirigent**

---

Navn: Randi Hovgård Nielsen

# Indholdsfortegnelse

|  | <b><u>Side</u></b> |
|--|--------------------|
| Virksomhedsoplysninger                           | 1                  |
| Ledelsespåtegning                                | 2                  |
| Den uafhængige revisors revisionspåtegning       | 3                  |
| Ledelsesberetning                                | 6                  |
| Koncernens resultatopgørelse for 2017            | 9                  |
| Koncernens balance pr. 31.12.2017                | 10                 |
| Koncernens egenkapitalopgørelse for 2017         | 12                 |
| Koncernens pengestrømsopgørelse for 2017         | 13                 |
| Koncernens noter                                 | 14                 |
| Modervirksomhedens resultatopgørelse for 2017    | 18                 |
| Modervirksomhedens balance pr. 31.12.2017        | 19                 |
| Modervirksomhedens egenkapitalopgørelse for 2017 | 21                 |
| Modervirksomhedens noter                         | 22                 |
| Anvendt regnskabspraksis                         | 25                 |

# Virksomhedsoplysninger

## Virksomhed

Billund Vand A/S  
Grindsted Landevej 40  
7200 Grindsted

CVR-nr.: 33039735  
Hjemsted: Billund  
Regnskabsår: 01.01.2017 - 31.12.2017

## Bestyrelse

Jørgen Krab Jørgensen, formand  
Søren Per Nyhus, næstformand  
Kristian Tvergaard  
Klara Fuursted Noer  
Søren Klausen

## Direktion

Ole Pedersen Johnsen

## Revisor

Deloitte Statsautoriseret Revisionspartnerselskab  
Egtved Allé 4  
6000 Kolding

## Ledelsespåtegning

Bestyrelsen og direktionen har dags dato behandlet og godkendt årsrapporten for regnskabsåret 01.01.2017 - 31.12.2017 for Billund Vand A/S.

Årsrapporten aflægges i overensstemmelse med årsregnskabsloven.

Det er vores opfattelse, at koncernregnskabet og årsregnskabet giver et retvisende billede af koncernens og selskabets aktiver, passiver og finansielle stilling pr. 31.12.2017 samt af resultatet af koncernens og selskabets aktiviteter og koncernens pengestrømme for regnskabsåret 01.01.2017 - 31.12.2017.

Ledelsesberetningen indeholder efter vores opfattelse en retvisende redegørelse for de forhold, beretningen omhandler.

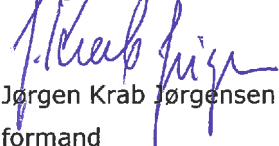
Årsrapporten indstilles til generalforsamlingens godkendelse.

Billund, den 17.04.2018

### Direktion


  
Ole Pedersen Johnsen

### Bestyrelse

  
Jørgen Krab Jørgensen  
formand

  
Søren Per Nyhus  
næstformand

  
Kristian Tvergaard

  
Klara Fuursted Noer

  
Søren Klausen

## Den uafhængige revisors revisionspåtegning

### Til kapitalejerne i Billund Vand A/S

#### Konklusion

Vi har revideret koncernregnskabet og årsregnskabet for Billund Vand A/S for regnskabsåret 01.01.2017 - 31.12.2017, der omfatter resultatopgørelse, balance, egenkapitalopgørelse og noter, herunder anvendt regnskabspraksis, for såvel koncernen som selskabet samt pengestrømsopgørelse for koncernen. Koncernregnskabet og årsregnskabet udarbejdes efter årsregnskabsloven.

Det er vores opfattelse, at koncernregnskabet og årsregnskabet giver et retvisende billede af koncernens og selskabets aktiver, passiver og finansielle stilling pr. 31.12.2017 samt af resultatet af koncernens og selskabets aktiviteter og koncernens pengestrømme for regnskabsåret 01.01.2017 - 31.12.2017 i overensstemmelse med årsregnskabsloven.

#### Grundlag for konklusion

Vi har udført vores revision i overensstemmelse med internationale standarder om revision og de yderligere krav, der er gældende i Danmark. Vores ansvar ifølge disse standarder og krav er nærmere beskrevet i revisionspåtegningens afsnit "Revisors ansvar for revisionen af koncernregnskabet og årsregnskabet". Vi er uafhængige af koncernen i overensstemmelse med internationale etiske regler for revisorer (IESBA's Etiske regler) og de yderligere krav, der er gældende i Danmark, ligesom vi har opfyldt vores øvrige etiske forpligtelser i henhold til disse regler og krav. Det er vores opfattelse, at det opnåede revisionsbevis er tilstrækkeligt og egnet som grundlag for vores konklusion.

#### Fremhævelse af forhold i regnskabet

Uden at modificere vores konklusion gør vi opmærksom på, at der som beskrevet i note 1 er usikkerhed vedrørende fastlæggelse af nogle af koncernselskabernes skattemæssige indgangsværdier på materielle anlægsaktiver og dermed opgørelsen og indregningen af udskudte skatteforpligtelser og takstmæssige tilgodehavender.

Der henvises herudover til beskrivelsen i note 2 (omsætning), note 5 (skat af årets resultat), note 9 (tidsmæssige forskelle) og note 10 (udskudt skat).

#### Ledelsens ansvar for koncernregnskabet og årsregnskabet

Ledelsen har ansvaret for udarbejdelsen af et koncernregnskab og et årsregnskab, der giver et retvisende billede i overensstemmelse med årsregnskabsloven. Ledelsen har endvidere ansvaret for den interne kontrol, som ledelsen anser for nødvendig for at udarbejde et koncernregnskab og et årsregnskab uden væsentlig fejlinformation, uanset om denne skyldes besvigelser eller fejl.

Ved udarbejdelsen af koncernregnskabet og årsregnskabet er ledelsen ansvarlig for at vurdere koncernens og selskabets evne til at fortsætte driften, at oplyse om forhold vedrørende fortsat drift, hvor dette er relevant, samt at udarbejde koncernregnskabet og årsregnskabet på grundlag af regnskabsprincippet om fortsat drift, medmindre ledelsen enten har til hensigt at likvidere selskabet, indstille driften eller ikke har andet realistisk alternativ end at gøre dette.

## Den uafhængige revisors revisionspåtegning

### Revisors ansvar for revisionen af koncernregnskabet og årsregnskabet

Vores mål er at opnå høj grad af sikkerhed for, om koncernregnskabet og årsregnskabet som helhed er uden væsentlig fejlinformation, uanset om denne skyldes besvigelser eller fejl, og at afgive en revisionspåtegning med en konklusion. Høj grad af sikkerhed er et højt niveau af sikkerhed, men er ikke en garanti for, at en revision, der udføres i overensstemmelse med internationale standarder om revision og de yderligere krav, der er gældende i Danmark, altid vil afdække væsentlig fejlinformation, når sådan findes. Fejlinformation kan opstå som følge af besvigelser eller fejl og kan betragtes som væsentlige, hvis det med rimelighed kan forventes, at de enkeltvis eller samlet har indflydelse på de økonomiske beslutninger, som regnskabsbrugere træffer på grundlag af koncernregnskabet og årsregnskabet.

Som led i en revision, der udføres i overensstemmelse med internationale standarder om revision og de yderligere krav, der er gældende i Danmark, foretager vi faglige vurderinger og opretholder professionel skepsis under revisionen. Herudover:

- Identificerer og vurderer vi risikoen for væsentlig fejlinformation i koncernregnskabet og årsregnskabet, uanset om denne skyldes besvigelser eller fejl, udformer og udfører revisionshandlinger som reaktion på disse risici samt opnår revisionsbevis, der er tilstrækkeligt og egnet til at danne grundlag for vores konklusion. Risikoen for ikke at opdage væsentlig fejlinformation forårsaget af besvigelser er højere end ved væsentlig fejlinformation forårsaget af fejl, idet besvigelser kan omfatte sammensværgelser, dokumentfalsk, bevidste udeladelser, vildledning eller tilsidesættelse af intern kontrol.
- Opnår vi forståelse af den interne kontrol med relevans for revisionen for at kunne udforme revisionshandlinger, der er passende efter omstændighederne, men ikke for at kunne udtrykke en konklusion om effektiviteten af koncernens og selskabets interne kontrol.
- Tager vi stilling til, om den regnskabspraksis, som er anvendt af ledelsen, er passende, samt om de regnskabsmæssige skøn og tilknyttede oplysninger, som ledelsen har udarbejdet, er rimelige.
- Konkluderer vi, om ledelsens udarbejdelse af koncernregnskabet og årsregnskabet på grundlag af regnskabsprincippet om fortsat drift er passende, samt om der på grundlag af det opnåede revisionsbevis er væsentlig usikkerhed forbundet med begivenheder eller forhold, der kan skabe betydelig tvivl om koncernens og selskabets evne til at fortsætte driften. Hvis vi konkluderer, at der er en væsentlig usikkerhed, skal vi i vores revisionspåtegning gøre opmærksom på oplysninger herom i koncernregnskabet og årsregnskabet eller, hvis sådanne oplysninger ikke er tilstrækkelige, modificere vores konklusion. Vores konklusioner er baseret på det revisionsbevis, der er opnået frem til datoen for vores revisionspåtegning. Fremtidige begivenheder eller forhold kan dog medføre, at koncernen og selskabet ikke længere kan fortsætte driften.
- Tager vi stilling til den samlede præsentation, struktur og indhold af koncernregnskabet og årsregnskabet, herunder noteoplysningerne, samt om koncernregnskabet og årsregnskabet afspejler de underliggende transaktioner og begivenheder på en sådan måde, at der gives et retvisende billede heraf.

## Den uafhængige revisors revisionspåtegning

- Opnår vi tilstrækkeligt og egnet revisionsbevis for de finansielle oplysninger for virksomhederne eller forretningsaktiviteterne i koncernen til brug for at udtrykke en konklusion om koncernregnskabet. Vi er ansvarlige for at lede, føre tilsyn med og udføre koncernrevisionen. Vi er eneansvarlige for vores revisionskonklusion.

Vi kommunikerer med den øverste ledelse om bl.a. det planlagte omfang og den tidsmæssige placering af revisionen samt betydelige revisionsmæssige observationer, herunder eventuelle betydelige mangler i intern kontrol, som vi identificerer under revisionen.

### Udtalelse om ledelsesberetningen

Ledelsen er ansvarlig for ledelsesberetningen.

Vores konklusion om koncernregnskabet og årsregnskabet omfatter ikke ledelsesberetningen, og vi udtrykker ingen form for konklusion med sikkerhed om ledelsesberetningen.

I tilknytning til vores revision af koncernregnskabet og årsregnskabet er det vores ansvar at læse ledelsesberetningen og i den forbindelse overveje, om ledelsesberetningen er væsentligt inkonsistent med koncernregnskabet eller årsregnskabet eller vores viden opnået ved revisionen eller på anden måde synes at indeholde væsentlig fejlinformation.

Vores ansvar er derudover at overveje, om ledelsesberetningen indeholder krævede oplysninger i henhold til årsregnskabsloven.

Baseret på det udførte arbejde er det vores opfattelse, at ledelsesberetningen er i overensstemmelse med koncernregnskabet og årsregnskabet og er udarbejdet i overensstemmelse med årsregnskabslovens krav. Vi har ikke fundet væsentlig fejlinformation i ledelsesberetningen.

Kolding, den 17.04.2018

### Deloitte

Statsautoriseret Revisionspartnerselskab  
CVR-nr. 33963556



Per Schøtt  
statsautoriseret revisor  
MNE-nr. mne28663

## Ledelsesberetning

|  | <b>2017</b><br><b>t.kr.</b> | <b>2016</b><br><b>t.kr.</b> | <b>2015</b><br><b>t.kr.</b> | <b>2014</b><br><b>t.kr.</b> | <b>2013</b><br><b>t.kr.</b> |
|--|-----------------------------|-----------------------------|-----------------------------|-----------------------------|-----------------------------|
| <b>Hovedtal</b>                          |                             |                             |                             |                             |                             |
| Nettoomsætning                           | 131.353                     | 82.820                      | 73.629                      | 67.588                      | 69.249                      |
| Bruttoresultat                           | 66.026                      | 26.320                      | 3.962                       | 20.437                      | 22.311                      |
| Driftsresultat                           | 59.843                      | 21.415                      | (1.667)                     | 15.499                      | 19.217                      |
| Resultat af finansielle poster           | (1.974)                     | (1.918)                     | (1.708)                     | (3.146)                     | (1.613)                     |
| Årets resultat                           | 1.167                       | 19.569                      | (2.763)                     | 11.701                      | 17.326                      |
| Samlede aktiver                          | 889.171                     | 823.121                     | 798.245                     | 740.740                     | 693.502                     |
| Investeringer i materielle anlægsaktiver | 25.017                      | 92.601                      | 99.545                      | 67.438                      | 46.582                      |
| Egenkapital                              | 667.005                     | 665.838                     | 646.262                     | 649.030                     | 637.329                     |
| Pengestrømme fra driftsaktivitet         | 14.598                      | 46.273                      | 21.840                      | 44.686                      | 34.714                      |
| Pengestrømme fra investeringsaktivitet   | (23.913)                    | (63.086)                    | (98.567)                    | (66.511)                    | (27.507)                    |
| Pengestrømme fra finansieringsaktivitet  | 8.204                       | 16.487                      | 68.948                      | 14.512                      | 0                           |

I 2017 er nettoomsætning, bruttoresultat og driftsresultat påvirket positivt af indregning af takstrettighed vedrørende udskudt skat på 57.000 t.kr. Der henvises til omtale flere steder i årsrapporten, herunder note 2.



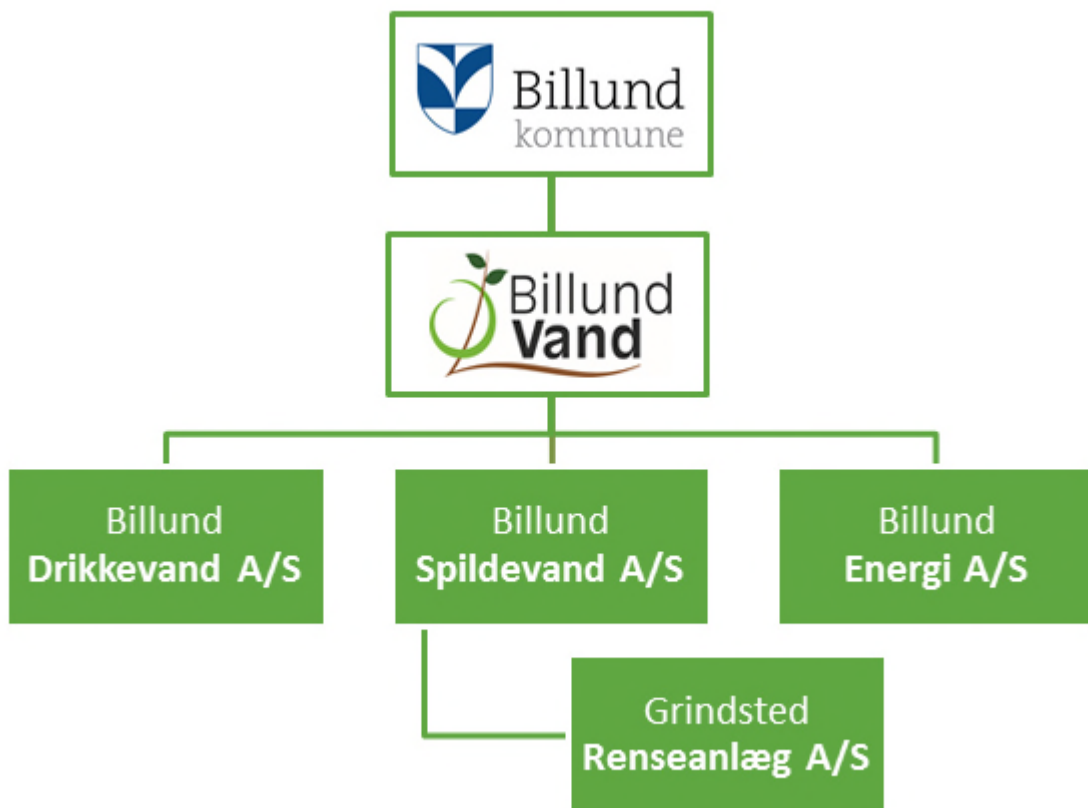
## Ledelsesberetning

### Hovedaktivitet

Billund Vand A/S ejes af Billund Kommune og Billund Vand A/S-koncernen er overfor Billund Kommune ansvarlig for, at de overførte driftsopgaver på vand og spildevandsområdet varetages på en faglig forsvarlig vis og på en omkostningseffektiv måde.

Billund Vands aktiviteter tager udgangspunkt i Billund Kommunes ejerstrategi for koncernen.

Koncernen ser således ud:



### Udvikling i aktiviteter og økonomiske forhold

Årets resultat blev et overskud på 1.167 t.kr., som primært består af resultaterne af datterselskabernes aktiviteter.

Årets resultat er påvirket af færdiggørelsen og indkøringen af Billund BioRefinery.

### Usikkerhed vedrørende indregning og måling

Der henvises til note 1.

## Ledelsesberetning

### **Usædvanlige forhold, der har påvirket indregning og måling**

Der er i noter til nettoomsætning, skat af årets resultat, tidsmæssige forskelle og udskudt skat indarbejdet omtale af særlige poster, der alle relaterer sig til den i note 1 omtalte skattesag. Herudover har driften af koncernens aktiviteter i 2017 ikke været påvirket af usædvanlige forhold.

### **Takstmæssige forhold**

Årsrapporten inkl. koncernregnskabet er aflagt efter driftsøkonomiske principper under hensyntagen til de særlige forhold, der gør sig gældende for datterselskaberne Billund Drikkevand A/S, Billund Spildevand A/S og Grindsted Renseanlæg A/S, som er underlagt prisregulering. Det i årsrapporten inkl. koncernregnskabet præsenterede resultat og de indregnede værdier er ikke udtryk for koncernens takstmæssige resultat og værdier.

### **Forventet udvikling**

Koncernen forventer et positivt resultat i 2018.

### **Begivenheder efter balancedagen**

Der er fra balancedagen og frem til i dag ikke indtrådt forhold, som forrykker vurderingen af årsrapporten.

## Koncernens resultatopgørelse for 2017

|  | <u>Note</u> | <u>2017<br/>t.kr.</u> | <u>2016<br/>t.kr.</u> |
|--|-------------|-----------------------|-----------------------|
| Nettoomsætning                         | 2           | 131.353               | 82.820                |
| Produktionsomkostninger                | 3, 4        | (65.327)              | (56.500)              |
| <b>Bruttoresultat</b>                  |             | <b>66.026</b>         | <b>26.320</b>         |
| Administrationsomkostninger            | 3, 4        | (4.464)               | (3.028)               |
| Andre driftsomkostninger               |             | (1.719)               | (1.877)               |
| <b>Driftsresultat</b>                  |             | <b>59.843</b>         | <b>21.415</b>         |
| Andre finansielle indtægter            |             | 18                    | 10                    |
| Andre finansielle omkostninger         |             | (1.992)               | (1.928)               |
| <b>Resultat før skat</b>               |             | <b>57.869</b>         | <b>19.497</b>         |
| Skat af årets resultat                 | 5           | (56.702)              | 72                    |
| <b>Årets resultat</b>                  |             | <b>1.167</b>          | <b>19.569</b>         |
| <b>Forslag til resultatdisponering</b> |             |                       |                       |
| Overført resultat                      |             | 1.167                 | 19.569                |
|  |             | <b>1.167</b>          | <b>19.569</b>         |

## Koncernens balance pr. 31.12.2017

|   | <u>Note</u> | <u>2017<br/>t.kr.</u> | <u>2016<br/>t.kr.</u> |
|---|-------------|-----------------------|-----------------------|
| Grunde og bygninger                         |             | 46.137                | 47.282                |
| Produktionsanlæg og maskiner                |             | 736.459               | 735.353               |
| Andre anlæg, driftsmateriel og inventar     |             | 2.836                 | 2.380                 |
| Materielle anlægsaktiver under udførelse    |             | 542                   | 9.606                 |
| <b>Materielle anlægsaktiver</b>             | <b>6</b>    | <b><u>785.974</u></b> | <b><u>794.621</u></b> |
| Andre tilgodehavender                       |             | 1.155                 | 3.319                 |
| <b>Finansielle anlægsaktiver</b>            | <b>7</b>    | <b><u>1.155</u></b>   | <b><u>3.319</u></b>   |
| <b>Anlægsaktiver</b>                        |             | <b><u>787.129</u></b> | <b><u>797.940</u></b> |
| Tilgodehavender fra salg og tjenesteydelser |             | 28.839                | 2.369                 |
| Udskudt skat                                | 10          | 0                     | 98                    |
| Andre tilgodehavender                       |             | 3.552                 | 8.259                 |
| Tilgodehavende selskabsskat                 |             | 15                    | 0                     |
| Reguleringsmæssige underdækninger           |             | 0                     | 450                   |
| Periodeafgrænsningsposter                   | 8           | 130                   | 388                   |
| Tidsmæssige forskelle                       |             | 57.000                | 0                     |
| <b>Tilgodehavender</b>                      |             | <b><u>89.536</u></b>  | <b><u>11.564</u></b>  |
| <b>Likvide beholdninger</b>                 |             | <b><u>12.506</u></b>  | <b><u>13.617</u></b>  |
| <b>Omsætningsaktiver</b>                    |             | <b><u>102.042</u></b> | <b><u>25.181</u></b>  |
| <b>Aktiver</b>                              |             | <b><u>889.171</u></b> | <b><u>823.121</u></b> |

## Koncernens balance pr. 31.12.2017

|  | <u>Note</u> | <u>2017</u><br><u>t.kr.</u> | <u>2016</u><br><u>t.kr.</u> |
|--|-------------|-----------------------------|-----------------------------|
| Virksomhedskapital                                 |             | 15.000                      | 15.000                      |
| Overkurs ved emission                              |             | 608.004                     | 608.004                     |
| Overført overskud eller underskud                  |             | 44.001                      | 42.834                      |
| <b>Egenkapital</b>                                 |             | <b>667.005</b>              | <b>665.838</b>              |
| Udskudt skat                                       | 10          | 56.618                      | 0                           |
| <b>Hensatte forpligtelser</b>                      |             | <b>56.618</b>               | <b>0</b>                    |
| Gæld til realkreditinstitutter                     |             | 90.979                      | 46.737                      |
| Gæld til kreditinstitutter i øvrigt                |             | 38.540                      | 73.066                      |
| Reguleringsmæssige overdækninger                   |             | 1.483                       | 1.050                       |
| Anden gæld   |             | 8.883                       | 10.499                      |
| <b>Langfristede gældsforpligtelser</b>             | 11          | <b>139.885</b>              | <b>131.352</b>              |
| Kortfristet del af langfristede gældsforpligtelser | 11          | 7.583                       | 9.847                       |
| Reguleringsmæssige overdækninger                   |             | 867                         | 0                           |
| Leverandører af varer og tjenesteydelser           |             | 8.253                       | 11.322                      |
| Anden gæld   |             | 8.960                       | 4.367                       |
| Periodeafgrænsningsposter                          |             | 0                           | 395                         |
| <b>Kortfristede gældsforpligtelser</b>             |             | <b>25.663</b>               | <b>25.931</b>               |
| <b>Gældsforpligtelser</b>                          |             | <b>165.548</b>              | <b>157.283</b>              |
| <b>Passiver</b>                                    |             | <b>889.171</b>              | <b>823.121</b>              |
| Usikkerhed ved indregning og måling                | 1           |                             |                             |
| Dattervirksomheder                                 | 13          |                             |                             |

**Koncernens egenkapitaloppgørelse for 2017**

|                               | <b>Virksom-<br/>hedskapital<br/>t.kr.</b> | <b>Overkurs ved<br/>emission<br/>t.kr.</b> | <b>Overført<br/>overskud eller<br/>underskud<br/>t.kr.</b> | <b>I alt<br/>t.kr.</b> |
|-------------------------------|---|--|--|------------------------|
| Egenkapital<br>primo          | 15.000                                    | 608.004                                    | 42.834   | 665.838                |
| Årets resultat                | 0   | 0  | 1.167  | 1.167                  |
| <b>Egenkapital<br/>ultimo</b> | <b>15.000</b>                             | <b>608.004</b>                             | <b>44.001</b>  | <b>667.005</b>         |

## Koncernens pengestrømsopgørelse for 2017

|  | <u>Note</u> | <u>2017<br/>t.kr.</u> | <u>2016<br/>t.kr.</u> |
|--|-------------|-----------------------|-----------------------|
| Driftsresultat                               |             | 59.843                | 21.415                |
| Af- og nedskrivninger                        |             | 33.618                | 29.693                |
| Regulering af over- og underdækning          |             | 1.750                 | (8.700)               |
| Ændringer i arbejdskapital                   | 12          | (21.639)              | 5.783                 |
| Tidsmæssige forskelle                        |             | (57.000)              | 0                     |
| <b>Pengestrømme vedrørende primær drift</b>  |             | <b>16.572</b>         | <b>48.191</b>         |
| <br>   |             |                       |                       |
| Modtagne finansielle indtægter               |             | 18                    | 10                    |
| Betalte finansielle omkostninger             |             | (1.992)               | (1.928)               |
| <b>Pengestrømme vedrørende drift</b>         |             | <b>14.598</b>         | <b>46.273</b>         |
| <br>   |             |                       |                       |
| Køb mv. af materielle anlægsaktiver          |             | (25.017)              | (64.178)              |
| Salg af materielle anlægsaktiver             |             | 46                    | 80                    |
| Modtagne afdrag                              |             | 1.058                 | 1.012                 |
| <b>Pengestrømme vedrørende investeringer</b> |             | <b>(23.913)</b>       | <b>(63.086)</b>       |
| <br>   |             |                       |                       |
| Optagelse af lån                             |             | 98.500                | 23.813                |
| Afdrag på lån mv.                            |             | (90.296)              | (7.326)               |
| <b>Pengestrømme vedrørende finansiering</b>  |             | <b>8.204</b>          | <b>16.487</b>         |
| <br>   |             |                       |                       |
| <b>Ændring i likvider</b>                    |             | <b>(1.111)</b>        | <b>(326)</b>          |
| <br>   |             |                       |                       |
| Likvider primo                               |             | 13.617                | 13.943                |
| <b>Likvider ultimo</b>                       |             | <b>12.506</b>         | <b>13.617</b>         |

## Koncernens noter

### 1. Usikkerhed ved indregning og måling

Det er i tidligere årsrapporter lagt til grund, at udgangspunktet for opgørelsen af det skattemæssige grundlag for anlægsaktiverne i koncernens vandselskaber svarer til de værdier, som blev opgjort til brug for den reguleringsmæssige åbningsbalance pr. 1. januar 2010. Udskudt skat har hidtil været beregnet på baggrund heraf.

SKAT har ændret de selvangivne skattemæssige værdier på grund af en anden opgørelsesmetode.

SKATs korrektioner er påklaget til Landsskatteretten, som i juni 2014 afsagde kendelse i 4 af branchen og SKAT udvalgte prøvesager. Landsskatteretten gav SKAT medhold for så vidt angår valg af værdiansættelsesmodel, men kritiserede samtidig væsentlige konkrete forudsætninger i anvendelse af modellen.

Landsretten har i januar 2018 afsagt kendelse i 2 af branchen og SKAT udvalgte prøvesager. Landsretten gav SKAT medhold på hvad der vurderes at være andre præmisser end Landsskatteretten. Brancheorganisationen DANVA har anket prøvesagerne til Højesteret.

Koncernens egne sager er som følge af prøvesagerne sat i bero af Landsskatteretten.

Afgørelsen i prøvesagerne kan få afsmittende effekt for koncernen. Af forsigtighedsmæssige grunde er der derfor indregnet 57.000 t.kr. i udskudt skatteforpligtelse. Da koncernen har til hensigt at opkræve eventuelle skattebetalinger hos forbrugerne, er der også indregnet 57.000 t.kr. som tilgodehavende på forbrugerne (tidsmæssige forskelle).

Beløbet på 57.000 t.kr er behæftet med usikkerhed dels som følge af udfaldet af de påklagede prøvesager til Højesteret og dels som følge af, at koncernens egne sager på nuværende tidspunkt ikke er færdigbehandlet af Landsskatteretten.

### 2. Nettoomsætning

Der er indregnet 57.000 t.kr. under nettoomsætningen som regulering af tidsmæssige forskelle. Beløbet vedrører takstrettighed knyttet til den udskudte skat omtalt i note 1. Der har ikke tidligere været indregnet udskudt skat og en modsvarende takstrettighed, hvorfor det fulde beløb er indregnet her. Beløbet er behæftet med usikkerhed.

### 3. Personaleomkostninger

|   | <b>2017</b><br><b>t.kr.</b> | <b>2016</b><br><b>t.kr.</b> |
|---|-----------------------------|-----------------------------|
| Gager og lønninger                                | 13.385                      | 12.457                      |
| Pensioner   | 1.858                       | 1.753                       |
| Andre omkostninger til social sikring             | 41                          | 113                         |
|   | <b>15.284</b>               | <b>14.323</b>               |
| Gennemsnitligt antal fuldtidsansatte medarbejdere | <b>25</b>                   |                             |



## Koncernens noter

|   | <u>2017</u><br><u>t.kr.</u> | <u>2016</u><br><u>t.kr.</u> |
|---|-----------------------------|-----------------------------|
| <b>4. Af- og nedskrivninger</b>                                     |                             |                             |
| Afskrivninger på materielle anlægsaktiver                           | 31.055                      | 29.754                      |
| Tab og gevinst ved salg af immaterielle og materielle anlægsaktiver | 2.563                       | (61)                        |
|   | <b>33.618</b>               | <b>29.693</b>               |
|   |                             |                             |
|   | <u>2017</u><br><u>t.kr.</u> | <u>2016</u><br><u>t.kr.</u> |
| <b>5. Skat af årets resultat</b>                                    |                             |                             |
| Aktuel skat   | 31                          | 0                           |
| Ændring af udskudt skat   | 56.702                      | 283                         |
| Regulering vedrørende tidligere år                                  | (31)                        | (355)                       |
|   | <b>56.702</b>               | <b>(72)</b>                 |

Der er indregnet 57.000 t.kr. under skat af årets resultat som regulering af den udskudte skatteforpligtelse. Beløbet vedrører den udskudte skat omtalt i note 1. Der har ikke tidligere været indregnet udskudt skat, hvorfor det fulde beløb er indregnet her. Beløbet er behæftet med usikkerhed.

|                                     | <u>Grunde og bygninger</u><br><u>t.kr.</u> | <u>Produktionsanlæg og maskiner</u><br><u>t.kr.</u> | <u>Andre anlæg, driftsmateriel og inventar</u><br><u>t.kr.</u> | <u>Materielle anlægsaktiver under udførelse</u><br><u>t.kr.</u> |
|-------------------------------------|--|---|--|---|
| <b>6. Materielle anlægsaktiver</b>  |  |   |  |   |
| Kostpris primo                      | 51.429                                     | 873.778   | 8.174  | 9.606   |
| Overførsler                         | 0  | 9.529   | 0  | (9.529)   |
| Tilgange                            | 1.259                                      | 21.157  | 2.136  | 465   |
| Afgange                             | (477)                                      | (3.103)   | (116)  | 0   |
| <b>Kostpris ultimo</b>              | <b>52.211</b>                              | <b>901.361</b>                                      | <b>10.194</b>  | <b>542</b>  |
|                                     |  |   |  |   |
| Af- og nedskrivninger primo         | (4.147)                                    | (138.425)   | (5.794)  | 0   |
| Årets afskrivninger                 | (1.927)                                    | (27.564)  | (1.564)  | 0   |
| Tilbageførsel ved afgang            | 0  | 1.087   | 0  | 0   |
| <b>Af- og nedskrivninger ultimo</b> | <b>(6.074)</b>                             | <b>(164.902)</b>                                    | <b>(7.358)</b>   | <b>0</b>  |
|                                     |  |   |  |   |
| <b>Regnskabsmæssig værdi ultimo</b> | <b>46.137</b>                              | <b>736.459</b>                                      | <b>2.836</b>   | <b>542</b>  |

## Koncernens noter

|                                     | <b>Andre<br/>tilgode-<br/>havender<br/>t.kr.</b> |
|-------------------------------------|--|
| <b>7. Finansielle anlægsaktiver</b> |  |
| Kostpris primo                      | 3.319  |
| Overførsler                         | (1.106)  |
| Afgange                             | (1.058)  |
| <b>Kostpris ultimo</b>              | <b>1.155</b>                                     |
| <br>                                |  |
| <b>Regnskabsmæssig værdi ultimo</b> | <b>1.155</b>                                     |

### 8. Periodeafgrænsningsposter

Periodeafgrænsningsposter består af forudbetalte omkostninger vedrørende næste regnskabsår.

### 9. Tidsmæssige forskelle

Der er indregnet 57.000 t.kr. i takstrettighed vedrørende den i note 10 omtalte udskudte skatteforpligtelse. Tilgodehavendet vil blive aktuelt i takt med betaling af selskabsskat. Forfaldstidspunktet er efter 1 år, men er herudover ukendt. Beløbet er behæftet med usikkerhed.

|                                     | <b>2017<br/>t.kr.</b> | <b>2016<br/>t.kr.</b> |
|-------------------------------------|-----------------------|-----------------------|
| <b>10. Udskudt skat</b>             |                       |                       |
| Materielle anlægsaktiver            | 59.130                | 1.263                 |
| Fremførbare skattemæssige underskud | (2.512)               | (1.361)               |
|                                     | <b>56.618</b>         | <b>(98)</b>           |

Beløbet er behæftet med usikkerhed.

|  | <b>Forfald inden<br/>for 12<br/>måneder<br/>2017<br/>t.kr.</b> | <b>Forfald inden<br/>for 12<br/>måneder<br/>2016<br/>t.kr.</b> | <b>Forfald efter<br/>12 måneder<br/>2017<br/>t.kr.</b> | <b>Restgæld<br/>efter 5 år<br/>t.kr.</b> |
|--|--|--|--|--|
| <b>11. Langfristede<br/>gældsforpligtelser</b> |  |  |  |  |
| Gæld til<br>realkreditinstitutter              | 4.327  | 2.115  | 90.979   | 73.269                                   |
| Gæld til kreditinstitutter<br>i øvrigt         | 1.640  | 0  | 38.540   | 31.980                                   |
| Reguleringsmæssige<br>overdækninger            | 0  | 0  | 1.483  | 0  |
| Anden gæld                                     | 1.616  | 7.732  | 8.883  | 0  |
|  | <b>7.583</b>   | <b>9.847</b>   | <b>139.885</b>   | <b>105.249</b>                           |

## Koncernens noter

|                                     | <b>2017</b><br><b>t.kr.</b> | <b>2016</b><br><b>t.kr.</b> |
|-------------------------------------|-----------------------------|-----------------------------|
| <b>12. Ændring i arbejdskapital</b> |                             |                             |
| Ændring i tilgodehavender           | (22.768)                    | 8.346                       |
| Ændring i leverandørgæld mv.        | 1.129                       | (2.563)                     |
|                                     | <b>(21.639)</b>             | <b>5.783</b>                |

|   | <b>Hjemsted</b> | <b>Rets-<br/>form</b> | <b>Ejer-<br/>andel<br/>%</b> |
|---|-----------------|-----------------------|------------------------------|
| <b>13. Dattervirk-<br/>somheder</b>                       |                 |                       |                              |
| Billund Spildevand A/S                                    | Billund         | A/S                   | 100,0                        |
| Billund Drikkevand A/S                                    | Billund         | A/S                   | 100,0                        |
| Billund Energi A/S  | Billund         | A/S                   | 100,0                        |
| Grindsted Renseanlæg A/S (ejet af Billund Spildevand A/S) | Billund         | A/S                   | 100,0                        |

## Modervirksomhedens resultatopgørelse for 2017

|   | <u>Note</u> | <u>2017<br/>t.kr.</u> | <u>2016<br/>t.kr.</u> |
|---|-------------|-----------------------|-----------------------|
| Nettoomsætning  |             | 18.698                | 17.436                |
| <b>Bruttoresultat</b>   |             | <b>18.698</b>         | <b>17.436</b>         |
| Administrationsomkostninger   | 1, 2        | (18.690)              | (17.445)              |
| <b>Driftsresultat</b>   |             | <b>8</b>              | <b>(9)</b>            |
| Indtægter af kapitalandele i tilknyttede virksomheder               |             | 1.175                 | 19.574                |
| Andre finansielle indtægter   |             | 0                     | 9                     |
| Andre finansielle omkostninger                                      | 3           | (6)                   | (1)                   |
| <b>Resultat før skat</b>  |             | <b>1.177</b>          | <b>19.573</b>         |
| Skat af årets resultat  | 4           | (10)                  | (4)                   |
| <b>Årets resultat</b>   |             | <b>1.167</b>          | <b>19.569</b>         |
| <b>Forslag til resultatdisponering</b>                              |             |                       |                       |
| Overført til reserve for nettoopskrivning efter indre værdis metode |             | 1.175                 | 19.574                |
| Overført resultat   |             | (8)                   | (5)                   |
|   |             | <b>1.167</b>          | <b>19.569</b>         |

## Modervirksomhedens balance pr. 31.12.2017

|  | <u>Note</u> | <u>2017<br/>t.kr.</u> | <u>2016<br/>t.kr.</u> |
|--|-------------|-----------------------|-----------------------|
| Andre anlæg, driftsmateriel og inventar      |             | 459                   | 69                    |
| <b>Materielle anlægsaktiver</b>              | 5           | <b>459</b>            | <b>69</b>             |
| Kapitalandele i tilknyttede virksomheder     |             | 668.817               | 666.380               |
| <b>Finansielle anlægsaktiver</b>             | 6           | <b>668.817</b>        | <b>666.380</b>        |
| <b>Anlægsaktiver</b>                         |             | <b>669.276</b>        | <b>666.449</b>        |
| Tilgodehavender fra salg og tjenesteydelser  |             | 485                   | 43                    |
| Tilgodehavender hos tilknyttede virksomheder |             | 1.549                 | 873                   |
| Udskudt skat                                 |             | 15                    | 25                    |
| Andre tilgodehavender                        |             | 1                     | 42                    |
| Tilgodehavende selskabsskat                  |             | 46                    | 46                    |
| Periodeafgrænsningsposter                    | 7           | 55                    | 113                   |
| <b>Tilgodehavender</b>                       |             | <b>2.151</b>          | <b>1.142</b>          |
| <b>Likvide beholdninger</b>                  |             | <b>2.210</b>          | <b>2.678</b>          |
| <b>Omsætningsaktiver</b>                     |             | <b>4.361</b>          | <b>3.820</b>          |
| <b>Aktiver</b>                               |             | <b>673.637</b>        | <b>670.269</b>        |

## Modervirksomhedens balance pr. 31.12.2017

|  | <u>Note</u> | <u>2017<br/>t.kr.</u> | <u>2016<br/>t.kr.</u> |
|--|-------------|-----------------------|-----------------------|
| Virksomhedskapital                                     | 8           | 15.000                | 15.000                |
| Overkurs ved emission                                  |             | 608.004               | 608.004               |
| Reserve for nettoopskrivning efter indre værdis metode |             | 44.037                | 42.862                |
| Overført overskud eller underskud                      |             | (36)                  | (28)                  |
| <b>Egenkapital</b>                                     |             | <b>667.005</b>        | <b>665.838</b>        |
| Hensættelser vedrørende tilknyttede virksomheder       |             | 1.262                 | 0                     |
| <b>Hensatte forpligtelser</b>                          |             | <b>1.262</b>          | <b>0</b>              |
| Leverandører af varer og tjenesteydelser               |             | 423                   | 1.264                 |
| Gæld til tilknyttede virksomheder                      |             | 1.624                 | 270                   |
| Anden gæld   |             | 3.323                 | 2.897                 |
| <b>Kortfristede gældsforpligtelser</b>                 |             | <b>5.370</b>          | <b>4.431</b>          |
| <b>Gældsforpligtelser</b>                              |             | <b>5.370</b>          | <b>4.431</b>          |
| <b>Passiver</b>  |             | <b>673.637</b>        | <b>670.269</b>        |
| Ikke-indregnede leje- og leasingforpligtelser          | 9           |                       |                       |
| Eventualforpligtelser                                  | 10          |                       |                       |
| Pantsætninger og sikkerhedsstillelser                  | 11          |                       |                       |

## Modervirksomhedens egenkapitalopgørelse for 2017

|                               | <u>Virksom-<br/>hedskapital<br/>t.kr.</u> | <u>Overkurs ved<br/>emission<br/>t.kr.</u> | <u>Reserve for<br/>netto-<br/>opskrivning<br/>efter indre<br/>værdis metode<br/>t.kr.</u> | <u>Overført<br/>overskud eller<br/>underskud<br/>t.kr.</u> |
|-------------------------------|---|--|---|--|
| Egenkapital<br>primo          | 15.000                                    | 608.004                                    | 42.862  | (28)   |
| Årets resultat                | <u>0</u>                                  | <u>0</u>                                   | <u>1.175</u>  | <u>(8)</u>   |
| <b>Egenkapital<br/>ultimo</b> | <b><u>15.000</u></b>                      | <b><u>608.004</u></b>                      | <b><u>44.037</u></b>  | <b><u>(36)</u></b>   |
|                               |   |  |   | <b><u>I alt<br/>t.kr.</u></b>                              |
| Egenkapital primo             |   |  |   | 665.838  |
| Årets resultat                |   |  |   | <u>1.167</u>   |
| <b>Egenkapital ultimo</b>     |   |  |   | <b><u>667.005</u></b>                                      |

Den del af egenkapitalen, der kan henføres til Billund Drikkevand A/S, Billund Spildevand A/S og Grindsted Renseanlæg A/S er underlagt restriktioner og kan ikke udloddes som følge af de særlige forhold, der gør sig gældende for disse selskaber.

## Modervirksomhedens noter

|                                       | <b>2017</b><br><b>t.kr.</b> | <b>2016</b><br><b>t.kr.</b> |
|---------------------------------------|-----------------------------|-----------------------------|
| <b>1. Personaleomkostninger</b>       |                             |                             |
| Gager og lønninger                    | 13.385                      | 12.457                      |
| Pensioner                             | 1.858                       | 1.753                       |
| Andre omkostninger til social sikring | 41                          | 113                         |
|                                       | <b>15.284</b>               | <b>14.323</b>               |

|   |           |
|---|-----------|
| Gennemsnitligt antal fuldtidsansatte medarbejdere | <b>25</b> |
|---|-----------|

Af ovenstående gennemsnitlige antal beskæftigede kan 21 henføres til datterselskaber i koncernen.

|   | <b>2017</b><br><b>t.kr.</b> | <b>2016</b><br><b>t.kr.</b> |
|---|-----------------------------|-----------------------------|
| <b>2. Af- og nedskrivninger</b>                                     |                             |                             |
| Afskrivninger på materielle anlægsaktiver                           | 152                         | 51                          |
| Tab og gevinst ved salg af immaterielle og materielle anlægsaktiver | 0                           | (67)                        |
|   | <b>152</b>                  | <b>(16)</b>                 |

|  | <b>2017</b><br><b>t.kr.</b> | <b>2016</b><br><b>t.kr.</b> |
|--|-----------------------------|-----------------------------|
| <b>3. Andre finansielle omkostninger</b> |                             |                             |
| Renteomkostninger i øvrigt               | 6                           | 1                           |
|  | <b>6</b>                    | <b>1</b>                    |

|                                  | <b>2017</b><br><b>t.kr.</b> | <b>2016</b><br><b>t.kr.</b> |
|----------------------------------|-----------------------------|-----------------------------|
| <b>4. Skat af årets resultat</b> |                             |                             |
| Ændring af udskudt skat          | 10                          | 4                           |
|                                  | <b>10</b>                   | <b>4</b>                    |



## Modervirksomhedens noter

|                                     | <b>Andre<br/>anlæg,<br/>drifts-<br/>materiel og<br/>inventar<br/>t.kr.</b>    |
|-------------------------------------|---|
| <b>5. Materielle anlægsaktiver</b>  |   |
| Kostpris primo                      | 151   |
| Tilgange                            | 542   |
| <b>Kostpris ultimo</b>              | <b>693</b>  |
| Af- og nedskrivninger primo         | (82)  |
| Årets afskrivninger                 | (152)   |
| <b>Af- og nedskrivninger ultimo</b> | <b>(234)</b>  |
| <b>Regnskabsmæssig værdi ultimo</b> | <b>459</b>  |
|                                     | <b>Kapital-<br/>andele i<br/>tilknyttede<br/>virk-<br/>somheder<br/>t.kr.</b> |
| <b>6. Finansielle anlægsaktiver</b> |   |
| Kostpris primo                      | 623.518   |
| <b>Kostpris ultimo</b>              | <b>623.518</b>  |
| Opskrivninger primo                 | 42.862  |
| Andel af årets resultat             | 2.437   |
| <b>Opskrivninger ultimo</b>         | <b>45.299</b>   |
| <b>Regnskabsmæssig værdi ultimo</b> | <b>668.817</b>  |

Specifikation af kapitalandele i dattervirksomheder fremgår af noterne til koncernregnskabet.

### 7. Periodeafgrænsningsposter

Periodeafgrænsningsposter består af forudbetalte omkostninger vedrørende næste regnskabsår.

|                              | <b>Antal</b>  | <b>Pålydende<br/>værdi<br/>t.kr.</b> | <b>Nominal<br/>værdi<br/>t.kr.</b> |
|------------------------------|---------------|--------------------------------------|------------------------------------|
| <b>8. Virksomhedskapital</b> |               |                                      |                                    |
| Aktier                       | 15.000        | 1                                    | 15.000                             |
|                              | <b>15.000</b> |                                      | <b>15.000</b>                      |

## Modervirksomhedens noter

|   | <u>2017</u><br>t.kr. | <u>2016</u><br>t.kr. |
|---|----------------------|----------------------|
| <b>9. Ikke-indregnede leje- og leasingforpligtelser</b>   |                      |                      |
| Forpligtelser i henhold til leje- eller leasingkontrakter frem til udløb i alt                        | <u>0</u>             | <u>45</u>            |
| Forpligtelser i henhold til leje- eller leasingkontrakter med tilknyttede virksomheder frem til udløb | <u>225</u>           | <u>225</u>           |

### 10. Eventualforpligtelser

Selskabet er administrationsselskab i en dansk sambeskatning. Selskabet hæfter derfor i henhold til selskabsskattelovens regler herom fra og med regnskabsåret 2013 for indkomstskatter mv. for de sambeskattede selskaber og fra og med 1. juli 2012 ligeledes for eventuelle forpligtelser til at indeholde kildeskat på renter, royalties og udbytter for disse selskaber.

Moderselskabet har afgivet støtteerklæring over for datterselskabet Billund Energi A/S.

### 11. Pantsætninger og sikkerhedsstillelser

Moderselskabet har kautioneret for Billund Drikkevand A/S og Billund Spildevand A/S gæld til Danske Bank A/S. Bankgæld i datterselskaberne udgør 0 t.kr. pr. 31.12.2017.

## Anvendt regnskabspraksis

### Regnskabsklasse

Årsrapporten er aflagt i overensstemmelse med årsregnskabslovens bestemmelser for regnskabsklasse B med tilvalg af enkelte bestemmelser for regnskabsklasse C.

### Generelt om indregning og måling

Aktiver indregnes i balancen, når det som følge af en tidligere begivenhed er sandsynligt, at fremtidige økonomiske fordele vil tilflyde virksomheden, og aktivets værdi kan måles pålideligt.

Forpligtelser indregnes i balancen, når virksomheden som følge af en tidligere begivenhed har en retlig eller faktisk forpligtelse, og det er sandsynligt, at fremtidige økonomiske fordele vil fragå virksomheden, og forpligtelsens værdi kan måles pålideligt.

Ved første indregning måles aktiver og forpligtelser til kostpris. Måling efter første indregning sker som beskrevet for hver enkelt regnskabspost nedenfor.

Ved indregning og måling tages hensyn til forudsigelige risici og tab, der fremkommer, inden årsrapporten aflægges, og som be- eller afkræfter forhold, der eksisterede på balancedagen.

I resultatopgørelsen indregnes indtægter, i takt med at de indtjenes, mens omkostninger indregnes med de beløb, der vedrører regnskabsåret.

### Koncernregnskabet

Koncernregnskabet omfatter modervirksomheden og de virksomheder (dattervirksomheder), som kontrolleres af modervirksomheden. Modervirksomheden anses for at have kontrol, når den direkte eller indirekte ejer mere end 50 % af stemmerettighederne eller på anden måde kan udøve eller faktisk udøver bestemmende indflydelse.

### Konsolideringsprincipper

Koncernregnskabet udarbejdes på grundlag af regnskaber for modervirksomheden og dens dattervirksomheder. Udarbejdelse af koncernregnskabet sker ved sammenlægning af regnskabsposter af ensartet karakter. Ved konsolideringen foretages eliminering af koncerninterne indtægter og omkostninger, interne mellemværender og udbytter samt fortjenester og tab ved transaktioner mellem de konsoliderede virksomheder. De regnskaber, der anvendes til brug for konsolideringen, udarbejdes i overensstemmelse med koncernens regnskabspraksis.

I koncernregnskabet indregnes dattervirksomhedernes regnskabsposter 100 %.

Kapitalandele i dattervirksomheder udignes med den forholdsmæssige andel af dattervirksomhedernes nettoaktiver på overtagelsestidspunktet opgjort til dagsværdi.

### Resultatopgørelse

#### Nettoomsætning

Nettoomsætning indregnes i resultatopgørelsen, når levering og risikoovergang til køber har fundet sted. Nettoomsætningen indregnes eksklusiv moms og afgifter.

## Anvendt regnskabspraksis

Årets udvikling i den reguleringsmæssige over- eller underdækning indregnes i nettoomsætningen. Saldo for den reguleringsmæssige over- eller underdækning optages som en særskilt post i balancen.

En reguleringsmæssig overdækning svarer til et takstmæssigt overskud. En reguleringsmæssig underdækning svarer til et takstmæssigt underskud.

### Produktionsomkostninger

Produktionsomkostninger omfatter direkte og indirekte omkostninger, der afholdes for at opnå nettoomsætningen, herunder omkostninger til drift af anlæg, indvinding og distribution af vand og rensning af spildevand, samt afskrivninger på produktionsanlæg.

### Administrationsomkostninger

Administrationsomkostninger omfatter omkostninger, der afholdes til ledelse og administration af selskabet og administration og drift af datterselskabernes aktiviteter.

### Andre driftsomkostninger

Andre driftsomkostninger omfatter omkostninger af sekundær karakter set i forhold til hovedaktiviteten.

### Andre finansielle indtægter

Andre finansielle indtægter består af renteindtægter, herunder renteindtægter fra tilgodehavender hos tilknyttede virksomheder og godtgørelser under acontoskatteordningen mv.

### Andre finansielle omkostninger

Andre finansielle omkostninger består af renteomkostninger, herunder renteomkostninger fra gæld til tilknyttede virksomheder og tillæg under acontoskatteordningen mv.

### Skat

Årets skat, der består af årets aktuelle skat og ændring af udskudt skat, indregnes i resultatopgørelsen med den del, der kan henføres til årets resultat, og direkte på egenkapitalen med den del, der kan henføres til posteringer direkte på egenkapitalen.

Modervirksomheden er sambeskattet med alle dattervirksomheder. Den aktuelle selskabsskat fordeles mellem de sambeskattede virksomheder i forhold til disses skattepligtige indkomster (fuld fordeling med refusion vedrørende skattemæssige underskud).

### Balance

#### Materielle anlægsaktiver

Grunde og bygninger, produktionsanlæg og maskiner samt andre anlæg, driftsmateriel og inventar måles til kostpris med fradrag af akkumulerede af- og nedskrivninger. Der afskrives ikke på grunde.

Kostprisen omfatter anskaffelsesprisen, omkostninger direkte tilknyttet anskaffelsen og omkostninger til klarlægning af aktivet indtil det tidspunkt, hvor aktivet er klar til at blive taget i brug.

## Anvendt regnskabspraksis

Indirekte omkostninger i form af indirekte henførbare personaleomkostninger mv. indregnes i kostprisen baseret på det medgåede timeforbrug for det enkelte aktiv.

Afskrivningsgrundlaget er kostpris med fradrag af forventet restværdi efter afsluttet brugstid. Der foretages lineære afskrivninger baseret på følgende vurdering af aktivernes forventede brugstider:

|   |           |
|---|-----------|
| Bygninger                               | 10-75 år  |
| Produktionsanlæg                        | 10-75 år  |
| Distributionsanlæg                      | 10-100 år |
| Andre anlæg, driftsmateriel og inventar | 3-5 år    |

Materielle anlægsaktiver nedskrives til genindvindingsværdi, hvis denne er lavere end den regnskabsmæssige værdi.

### Kapitalandele i tilknyttede virksomheder

Kapitalandele i tilknyttede virksomheder indregnes og måles i modervirksomheden efter den indre værdis metode (equity-metoden). Dette indebærer, at kapitalandelene måles til den forholdsmæssige andel af virksomhedernes regnskabsmæssige indre værdi.

Nettoopskrivning af kapitalandele i tilknyttede virksomheder overføres i forbindelse med resultatdisponeringen til reserve for nettoopskrivning efter den indre værdis metode under egenkapitalen.

Kapitalandele i tilknyttede virksomheder nedskrives til genindvindingsværdi, hvis denne er lavere end den regnskabsmæssige værdi.

### Tilgodehavender

Tilgodehavender måles til amortiseret kostpris, der sædvanligvis svarer til nominel værdi, med fradrag af nedskrivninger til imødegåelse af forventede tab.

### Tilgodehavende og skyldig selskabsskat

Aktuelle skatteforpligtelser eller tilgodehavende aktuel skat indregnes i balancen opgjort som beregnet skat af årets skattepligtige indkomst, reguleret for betalt acontoskat.

### Periodeafgrænsningsposter

Periodeafgrænsningsposter indregnet under aktiver omfatter afholdte omkostninger, der vedrører efterfølgende regnskabsår. Periodeafgrænsningsposter måles til kostpris.

### Tidsmæssige forskelle

Tidsmæssige forskelle omfatter takstrettighed, der ikke indgår i den reguleringsmæssige over-/underdækning. Beløbet vedrører udskudt skat.

### Likvide beholdninger

Likvide beholdninger omfatter kontante beholdninger og bankindeståender.

## Anvendt regnskabspraksis

### Udskudt skat

Udskudt skat indregnes af alle midlertidige forskelle mellem regnskabsmæssige og skattemæssige værdier af aktiver og forpligtelser, hvor den skattemæssige værdi af aktiverne opgøres med udgangspunkt i den planlagte anvendelse af det enkelte aktiv.

Udskudte skatteaktiver, herunder skatteværdien af fremførselsberettigede, skattemæssige underskud, indregnes i balancen med den værdi, aktivet forventes at kunne realiseres til, enten ved modregning i udskudte skatteforpligtelser eller som nettoskatteaktiver.

### Gæld til realkreditinstitutter

Gæld til realkreditinstitutter i form af prioritetsgæld måles på tidspunktet for lånoptagelse til kostpris, der svarer til det modtagne provenu efter fradrag af afholdte transaktionsomkostninger. Efterfølgende måles prioritetsgæld til amortiseret kostpris. Dette betyder, at forskellen mellem provenuet ved lånoptagelsen og den nominelle værdi, der skal tilbagebetales, indregnes i resultatopgørelsen over låneperioden som en finansiel omkostning ved anvendelse af den effektive rentes metode.

### Operationelle leasingaftaler

Leasingydelser vedrørende operationelle leasingaftaler indregnes lineært i resultatopgørelsen over leasingperioden.

### Andre finansielle forpligtelser

Andre finansielle forpligtelser måles til amortiseret kostpris, der sædvanligvis svarer til nominal værdi.

### Over- og underdækninger

Saldo for reguleringsmæssig over- og underdækning indregnes under henholdsvis gældsforpligtelser og tilgodehavender med modpostering i resultatopgørelsen under nettoomsætning. Saldoen udgør det beløb, som det enkelte selskab forventer at tilbagebetale eller opkræve i kommende års takster målt til nutidsværdi. Udgangspunktet for opgørelsen er indeværende og tidligere års indtægter sat i forhold til de af Forsyningssekretariatet udmeldte indtægtsrammer.

### Periodeafgrænsningsposter

Periodeafgrænsningsposter indregnet under forpligtelser omfatter modtagne indtægter til resultatføring i efterfølgende regnskabsår. Periodeafgrænsningsposter måles til kostpris.

### Pengestrømsopgørelsen

Pengestrømsopgørelsen præsenteres efter den indirekte metode og viser pengestrømme vedrørende drift, investeringer og finansiering samt likviderne ved årets begyndelse og slutning.

Pengestrømme vedrørende driftsaktiviteter opgøres som driftsresultatet reguleret for ikke-kontante driftsposter, ændring i driftskapital og betalt selskabsskat.

Pengestrømme vedrørende investeringsaktiviteter omfatter betalinger i forbindelse med køb og salg af finansielle anlægsaktiver samt køb, forbedring og salg mv. af materielle anlægsaktiver.

## Anvendt regnskabspraksis

Pengestrømme vedrørende finansieringsaktiviteter omfatter ændringer i størrelse eller sammensætning af virksomhedskapital og omkostninger forbundet hermed samt optagelse af lån og afdrag på rentebærende gæld samt betaling af udbytte.

Likvider omfatter likvide beholdninger og kortfristede værdipapirer med ubetydelig kursrisiko, med fradrag af kortfristet bankgæld.