

ÅRSRAPPORT

1. OKTOBER 2015 - 30. SEPTEMBER 2016


NGC HOLDING APS

Parallelvej 14

2800 Kgs. Lyngby

CVR-nr. 32 93 68 65

Godkendt på selskabets
ordinære generalforsamling,
den 24/2 2017



RENÉ LOHPEHRE

Dirigentens navn tillige med blokbogstaver

INDHOLDSFORTEGNELSE

	Side
Selskabsoplysninger	1
Koncernoversigt	2
Påtegninger	
Ledelsesberetning	3
Ledelsespåtegning	4
Årsregnskab	
Den uafhængige revisors erklæringer	5
Anvendt regnskabspraksis	6-9
Resultatopgørelse 1. oktober 2015 - 30. september 2016	10
Balance pr. 30. september 2016	11-12
Noter	13-16

Selskab

NGC Holding ApS
Parallelvej 14
2800 Kgs. Lyngby

CVR-nummer 32 93 68 65

6. regnskabsår

Hjemsted: Lyngby-Taarbæk

Direktion

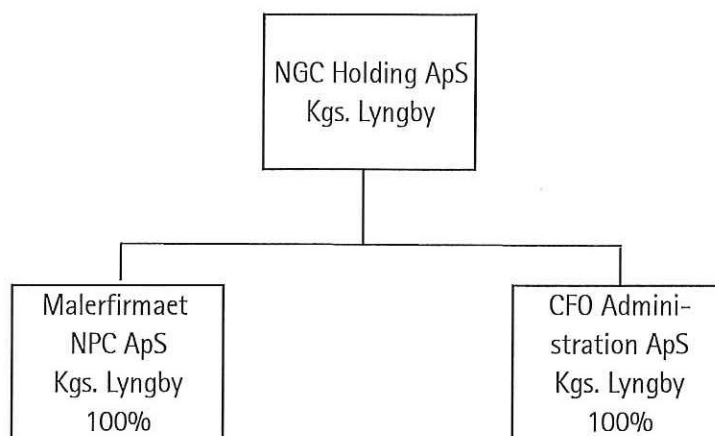
René Lohpehre

Assistance med regnskabsopstilling

inforevision

statsautoriseret revisionsaktieselskab
Buddingevej 312
2860 Søborg
CVR-nr. 19263096

Simon Morthorst, statsautoriseret revisor
Pernille Blichfeldt, revisor



Hovedaktivitet

NGC Holding ApS' hovedaktivitet har i lighed med tidligere år været at drive virksomhed med besiddelse af anparter og i forbindelse hermed stående virksomhed.

Udviklingen i selskabets aktiviteter og økonomiske forhold

Resultatet af selskabets aktiviteter udviste i regnskabsåret et positivt resultat. Resultatet har således indfriet de forventninger, der var til året.

Begivenheder efter regnskabsårets afslutning

Der er ikke indtrådt betydningsfulde begivenheder efter regnskabsårets afslutning, som kan have indflydelse på bedømmelsen af selskabets finansielle stilling pr. 30. september 2016.

Den forventede udvikling

Der forventes positive resultater i selskabets tilknyttede virksomheder det kommende år.

Herudover er det væsentligt, at selskabet skaffer den nødvendige kredit til finansieringen af den fremtidige drift.

Selskabets kapitalejer har bekræftet, at ville indskyde de nødvendige midler til at finansiere driften og betale gældsforpligtelser.

Det er således ledelsens forventning, at selskabet har den fornødne likviditet til at sikre virksomhedens fortsatte drift, hvorfor årsrapporten er aflagt med fortsat drift for øje.

Selskabets ledelse forventer, at selskabets egenkapital reetableres via overskud fra udlodning af udbytte fra tilknyttede virksomheder de kommende 2-3 år.

Direktionen har dags dato behandlet og godkendt årsrapporten for 1. oktober 2015 - 30. september 2016 for NGC Holding ApS.

Årsrapporten aflægges i overensstemmelse med årsregnskabsloven.

Det er min opfattelse, at årsregnskabet giver et retvisende billede af selskabets aktiver, passiver og finansielle stilling pr. 30. september 2016 samt af resultatet af selskabets aktiviteter for regnskabsåret 1. oktober 2015 - 30. september 2016.

Ledelsesberetningen indeholder efter min opfattelse en retvisende redegørelse for de forhold, beretningen omhandler.

Årsrapporten indstilles til generalforsamlingens godkendelse.

Undertegnede anser betingelserne for fravalg af revision af årsrapporten for opfyldt.

Kgs. Lyngby, den 20. februar 2017

I direktionen



René Lohpehre

Til den daglige ledelse i NGC Holding ApS

Vi har opstillet årsregnskabet for NGC Holding ApS for regnskabsåret 1. oktober 2015 - 30. september 2016, på grundlag af selskabets bogføring og øvrige oplysninger, som De har tilvejebragt.

Årsregnskabet omfatter anvendt regnskabspraksis, resultatopgørelse, balance og noter.

Vi har udført opgaven i overensstemmelse med ISRS 4410, opgaver om opstilling af finansielle oplysninger.

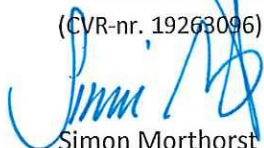
Vi har anvendt vores faglige ekspertise til at assistere Dem med at udarbejde og præsentere årsregnskabet i overensstemmelse med årsregnskabsloven. Vi har overholdt relevante bestemmelser i revisorloven og FSR – danske revisors Etiske regler for revisorer, herunder principper vedrørende integritet, objektivitet, faglig kompetence og fornøden omhu.

Årsregnskabet samt nøjagtigheden og fuldstændigheden af de oplysninger, der er anvendt til opstillingen af årsregnskabet, er Deres ansvar.

Da en opgave om opstilling af finansielle oplysninger ikke er en erklæringsopgave med sikkerhed, er vi ikke forpligtet til at verificere nøjagtigheden eller fuldstændigheden af de oplysninger, De har givet os til brug for at opstille årsregnskabet. Vi udtrykker derfor ingen revisions- eller review konklusion om, hvorvidt årsregnskabet er udarbejdet i overensstemmelse med årsregnskabsloven.

Søborg, den 20. februar 2017

inforevision
statsautoriseret revisionsaktieselskab
(CVR-nr. 19263096)



Simon Morthorst
statsautoriseret revisor

Årsrapporten er udarbejdet i overensstemmelse med dansk regnskabslovgivning samt almindeligt anerkendt regnskabspraksis.

Årsrapporten aflægges efter årsregnskabslovens regnskabsklasse B.

Anvendt regnskabspraksis er uændret i forhold til sidste år.

GENERELT OM INDREGNING OG MÅLING

Regnskabet er udarbejdet med udgangspunkt i det historiske kostprisprincip.

Indtægterne indregnes i resultatopgørelsen i takt med, at de indtjenes. Herudover indregnes værdireguleringer af finansielle aktiver og forpligtelser, der måles til dagsværdi eller amortiseret kostpris. Endvidere indregnes i resultatopgørelsen alle omkostninger, der er afholdt for at opnå årets indtjening, herunder afskrivninger, nedskrivninger og hensatte forpligtelser samt tilbageførsler som følge af ændrede regnskabsmæssige skøn af beløb, der tidligere har været indregnet i resultatopgørelsen.

Aktiver indregnes i balancen, når det er sandsynligt, at fremtidige økonomiske fordele vil tilflyde selskabet, og aktivets værdi kan måles pålideligt.

Forpligtelser indregnes i balancen, når det er sandsynligt, at fremtidige økonomiske fordele vil fragå selskabet, og forpligtelsens værdi kan måles pålideligt.

Ved første indregning måles aktiver og forpligtelser til kostpris. Efterfølgende måles aktiver og forpligtelser som beskrevet for hver enkelt regnskabspost nedenfor.

Visse finansielle aktiver og forpligtelser måles til amortiseret kostpris, hvorved der indregnes en konstant effektiv rente over løbetiden. Amortiseret kostpris opgøres som oprindelig kostpris med fradrag af afdrag og tillæg/fradrag af den akkumulerede afskrivning af forskellen mellem kostprisen og det nominelle beløb. Herved fordeles kurstab og -gevinst over løbetiden.

Ved indregning og måling tages hensyn til forudsigelige tab og risici, der fremkommer, inden årsrapporten aflægges, og som be- eller afkræfter forhold, der eksisterer på balancedagen.

Som målevaluta benyttes danske kroner. Alle andre valutaer anses som fremmed valuta.

RESULTATOPGØRELSEN

Resultatopgørelsen er artsopdelt.

Eksterne omkostninger

Andre eksterne omkostninger omfatter administrationsomkostninger.

Andre driftsindtægter

Andre driftsindtægter indeholder regnskabsposter af sekundær karakter i forhold til virksomhedens hovedaktivitet.

Indtægter af kapitalandele i tilknyttede virksomheder

Indtægter af kapitalandele i tilknyttede virksomheder omfatter årets modtagne udbytte.

Andre finansielle indtægter og øvrige finansielle omkostninger

Finansielle indtægter og omkostninger omfatter renter samt rentetillæg og rentegodtgørelse under acontoskatteordningen.

Nedskrivning af finansielle aktiver

Nedskrivning af finansielle aktiver omfatter årets nedskrivning af kapitalandele i tilknyttede virksomheder.

Skat af årets resultat og selskabsskat

Skat af årets resultat udgør 22 % af det regnskabsmæssige resultat korrigeret for ikke indkomst-skattepligtige og ikke fradragsberettigede poster.

Skat af årets resultat er sammensat af den forventede skat af årets skattepligtige indkomst reguleret for årets forskydning i udskudt skat. Ændring i udskudt skat som følge af ændring i skattesatser indregnes i resultatopgørelsen.

Selskabet er sambeskattet med øvrige danske koncernselskaber med NGC Holding ApS som administrationsselskab. Skatteeffekten af sambeskatningen fordeles mellem koncernselskaberne i forhold til deres skattepligtige indkomster efter selskabsskattelovens regler om fuld fordeling med refusion vedrørende skattemæssige underskud.

Selskabsskat, vedrørende regnskabsåret, som ikke er afregnet på balancedagen, klassificeres som selskabsskat under enten tilgodehavender eller gældsforpligtelser.

Sambeskatningsbidrag mellem de sambeskattede selskaber, som ikke er afregnet på balancedagen, klassificeres som sambeskatningsbidrag under enten tilgodehavender eller gældsforpligtelser.

Selskabet er omfattet af acontoskatteordningen. Rentegodtgørelse og rentetillæg er indregnet under finansielle indtægter og omkostninger.

BALANCEN

Balancen er opstillet i kontoform.

AKTIVER**Kapitalandele i tilknyttede virksomheder**

Kapitalandele i tilknyttede virksomheder er værdiansat til kostpris.

I tilfælde hvor kostprisen overstiger genindvindingsværdien, nedskrives til denne lavere værdi. Indikationer på nedskrivninger foreligger for eksempel, når udbytteudlodninger overstiger den akkumulerede indtjening siden overtagelsen eller når kostprisen overstiger den regnskabsmæssige indre værdi i de tilknyttede virksomheder.

Som genindvingsværdi anvendes den højeste værdi af forventet nettosalgspris og kapitalværdi. Kapitalværdi opgøres som nutidsværdien af de forventede nettopengestrømme fra besiddelsen af de enkelte kapitalandele. Årets nedskrivning indregnes i resultatopgørelsen under nedskrivning af finansielle aktiver.

Tilgodehavender

Tilgodehavender måles til amortiseret kostpris, der sædvanligvis svarer til nominel værdi. Værdien reduceres med nedskrivning til imødegåelse af forventede tab efter en individuel vurdering.

PASSIVER**Egenkapital**

Ledelsens forslag til udbytte for regnskabsåret vises som en særskilt post under egenkapitalen.

Hensættelser til udskudt skat

Udskudt skat måles efter den balanceorienterede gældsmetode. Der er hensat til udskudt skat med 22% af alle midlertidige forskelle mellem regnskabsmæssig og skattemæssig værdi af aktiver og forpligtelser og under hensyntagen til henholdsvis den planlagte anvendelse af aktivet og afvikling af forpligtelsen. Skatteværdien af fremførselsberettigede skattemæssige underskud indgår i opgørelsen af den udskudte skat, såfremt det er sandsynligt, at underskuddene kan udnyttes.

Udskudte skatteaktiver måles til nettorealizationsværdi, hvorved de indregnes med den værdi, som de forventes at blive udnyttet med i en overskuelig fremtid, enten ved udligning i skat af fremtidig indtjening eller ved modregning i udskudte skatteforpligtelser.

Udskudte skatteaktiver som ikke forventes udnyttet inden for en kortere årrække, er noteoplyst under eventualaktiver.

Gældsforpligtelser

Gældsforpligtelser er målt til amortiseret kostpris svarende til nominel værdi.

KONCERNREGNSKAB

I henhold til Årsregnskabslovens § 110 er der ikke udarbejdet koncernregnskab.

<u>Note</u>	<u>2015/16</u>	<u>2014/15</u>
2 Indtægter af kapitalandele i tilknyttede virksomheder	0	0
Andre eksterne omkostninger	-6.563	-21.875
Andre driftsindtægter	<u>0</u>	<u>80.000</u>
RESULTAT AF PRIMÆR DRIFT	-6.563	58.125
3 Øvrige finansielle omkostninger	<u>-10.629</u>	<u>-11.212</u>
RESULTAT FØR SKAT	-17.192	46.913
4 Skat af årets resultat	<u>-1.724</u>	<u>7.775</u>
ÅRETS RESULTAT	<u><u>-18.916</u></u>	<u><u>54.688</u></u>

RESULTATDISPONERING

Årets resultat foreslås disponeret således:

Overført resultat	-18.916	54.688
Forslag til udbytte for regnskabsåret	<u>0</u>	<u>0</u>
ÅRETS RESULTAT	<u><u>-18.916</u></u>	<u><u>54.688</u></u>

<u>Note</u>	<u>30/9 2016</u>	<u>30/9 2015</u>
2 Kapitalandele i tilknyttede virksomheder	<u>140.000</u>	<u>140.000</u>
FINANSIELLE ANLÆGSAKTIVER	<u>140.000</u>	<u>140.000</u>
ANLÆGSAKTIVER	<u>140.000</u>	<u>140.000</u>
4 Tilgodehavende sambeskatningsbidrag	<u>6.051</u>	<u>7.775</u>
TILGODEHAVENDER	<u>6.051</u>	<u>7.775</u>
OMSÆTNINGSAKTIVER	<u>6.051</u>	<u>7.775</u>
AKTIVER I ALT	<u><u>146.051</u></u>	<u><u>147.775</u></u>

<u>Note</u>	<u>30/9 2016</u>	<u>30/9 2015</u>
Virksomhedskapital	80.000	80.000
Overført resultat	-252.949	-234.033
Forslag til udbytte for regnskabsåret	<u>0</u>	<u>0</u>
6 EGENKAPITAL	<u>-172.949</u>	<u>-154.033</u>
1 Gæld til kapitalejer	<u>0</u>	<u>180.766</u>
5 LANGFRISTEDE GÆLDSFORPLIGTELSER	<u>0</u>	<u>180.766</u>
5 Kortfristet del af langfristede gældsforpligtelser	0	10.667
Leverandører af varer og tjenesteydelser	6.250	6.250
Gæld til tilknyttede virksomheder	312.750	104.125
4 Selskabsskat	<u>0</u>	<u>0</u>
KORTFRISTEDE GÆLDSFORPLIGTELSER	<u>319.000</u>	<u>121.042</u>
GÆLDSFORPLIGTELSER	<u>319.000</u>	<u>301.808</u>
PASSIVER I ALT	<u><u>146.051</u></u>	<u><u>147.775</u></u>
1 Going concern og finansielle risici		
7 Eventualaktiver		
8 Eventualforpligtelser		

1 Going concern og
finansielle risici

Selskabets ledelse forventer positive resultater i de tilknyttede virksomheder for 2016/17 og der forventes som følge heraf, udlodning af udbytte i de kommende år. Selskabets ledelse forventer på denne baggrund, at selskabet vil være i stand til at servicere sine forpligtelser i takt med, at de forfalder.

Dette skal bl.a. ses i lyset af at selskabets kapitalejer har bekræftet, at selskabet vil blive tilført den nødvendige likviditet, således at selskabet kan betale dets forpligtelser i takt med de forfalder.

Årsregnskabet er på baggrund af ovenstående aflagt under forudsætningen om selskabets fortsatte drift.

Der henvises tillige til ledelsesberetningens afsnit "Den forventede udvikling".

2 Kapitalandele i tilknyttede virksomheder

	<u>Tilknyttede virksomheder</u>
Kostpris pr. 1/10 2015	220.000
Tilgang i året	0
Afgang i året	<u>0</u>
KOSTPRIS PR. 30/9 2016	<u>220.000</u>
Opskrivninger pr. 1/10 2015	0
Årets andel af egenkapitalreguleringer	0
Opskrivninger, afgang i året	<u>0</u>
OPSKRIVNINGER PR. 30/9 2016	<u>0</u>
Af- og nedskrivninger pr. 1/10 2015	80.000
Årets nedskrivninger	0
Af- og nedskrivninger, afgang i året	<u>0</u>
AF- OG NEDSKRIVNINGER PR. 30/9 2016	<u>80.000</u>
REGNSKABSMÆSSIG VÆRDI PR. 30/9 2016	<u><u>140.000</u></u>

	<u>Ejerandel</u>	<u>Årets resultat</u>	<u>Egenkapital</u>
<u>Tilknyttede virksomheder:</u>			
Malerfirmaet NPC ApS, Kgs. Lyngby	100%	301.658	-395.408
CFO Administration ApS, Kgs. Lyngby	100%	<u>129.568</u>	<u>188.399</u>
		<u><u>431.226</u></u>	<u><u>-207.009</u></u>

3 Øvrige finansielle omkostninger	2015/16	2014/15
Renteomkostninger til tilknyttede virksomheder	11.323	4.833
Finansielle omkostninger i øvrigt	-694	6.379
I ALT	10.629	11.212

4 Selskabsskat og udskudt skat	Selskabsskat	Udskudt skat	Ifølge resultatopgørelsen	2014/15
Skyldig pr. 1/10 2015	-7.775	0		
Regulering tidligere år	7.775		7.775	
Betalt vedr. tidligere år	0			
Skat af årets resultat	-6.051	0	-6.051	-7.775
SKYLDIG PR. 30/9 2016	-6.051	0		
SKAT AF ÅRETS RESULTAT			1.724	-7.775

5 Langfristede gældsforpligtelser	30/9 2016	30/9 2015	Afdrag næste år	Restgæld efter 5 år
Anden gæld	0	10.667	0	0
Gæld til kapitalejer	0	180.766	0	0
I ALT	0	191.433	0	0

6 Egenkapital	30/9 2016	30/9 2015
Virksomhedskapital pr. 30/9 2016	80.000	80.000
Overført resultat pr. 1/10 2015	-234.033	-288.721
Overført af årets resultat jf. resultatdisponering	-18.916	54.688
Overført resultat pr. 30/9 2016	-252.949	-234.033
Forslag til udbytte for regnskabsåret pr. 1/10 2015	0	0
Udbetalt udbytte i regnskabsåret	0	0
Forslag til udbytte, jf. resultatdisponeringen	0	0
Forslag til udbytte for regnskabsåret pr. 30/9 2016	0	0
Egenkapital pr. 30/9 2016	-172.949	-154.033

7 Eventualaktiver

Selskabet har ikke indregnede udskudte skatteaktiver på kr. 24.694.

8 Eventualforpligtelser

Selskabet indgår i sambeskatningen med øvrige koncernselskaber og hæfter solidarisk med de øvrige koncernselskaber for forfaldne og ikke afregnede selskabsskatter samt kildeskat af renter, royalties og udbytte. Det samlede beløb for skyldig selskabsskat fremgår af årsrapporten for NGC Holding ApS. Eventuelle senere korrektioner til selskabsskatter og kildeskatter kan medføre, at selskabets hæftelse udgør et større beløb.