

**Ishøj Forsyning Holding  
A/S**  
Baldersbækvej 6  
2635 Ishøj  
CVR-nr. 32890334

**Årsrapport 2016**

Godkendt på selskabets generalforsamling, den 04.04.2017

**Dirigent**

---

Navn: Kåre Svarre Jakobsen

## Indholdsfortegnelse

	<b><u>Side</u></b>
Virksomhedsoplysninger	1
Ledelsespåtegning	2
Den uafhængige revisors revisionspåtegning	3
Ledelsesberetning	6
Resultatopgørelse for 2016	7
Balance pr. 31.12.2016	8
Egenkapitalopgørelse for 2016	10
Noter	11
Anvendt regnskabspraksis	13

## Virksomhedsoplysninger

### Virksomhed

Ishøj Forsyning Holding A/S  
Baldersbækvej 6  
2635 Ishøj

CVR-nr.: 32890334  
Hjemsted: Ishøj Kommune  
Regnskabsår: 01.01.2016 - 31.12.2016

### Bestyrelse

Ebbe Rosenberg, bestyrelsesformand  
Henning Bjerre, næstformand  
Birgit Nielsen  
Ole Beckmann Skourup  
Poul Rikardt Jørgensen  
Ib Remi Hansen

### Direktion

Erling Skovgaard-Holm, direktør

### Revisor

Deloitte Statsautoriseret Revisionspartnerselskab  
Weidekampsgade 6  
Postboks 1600  
0900 København C

## Ledespåtegning

Bestyrelsen og direktionen har dags dato behandlet og godkendt årsrapporten for regnskabsåret 01.01.2016 - 31.12.2016 for Ishøj Forsyning Holding A/S.

Årsrapporten aflægges i overensstemmelse med årsregnskabsloven.

Det er vores opfattelse, at årsregnskabet giver et retvisende billede af virksomhedens aktiver, passiver og finansielle stilling pr. 31.12.2016 samt af resultatet af virksomhedens aktiviteter for regnskabsåret 01.01.2016 - 31.12.2016.

Ledelsesberetningen indeholder efter vores opfattelse en retvisende redegørelse for de forhold, beretningen omhandler.

Årsrapporten indstilles til generalforsamlingens godkendelse.

Ishøj, den 15.03.2017

### Direktion

Erling Skovgaard-Holm  
direktør

### Bestyrelse

Ebbe Rosenberg  
bestyrelsesformand

Henning Bjerre  
næstformand

Birgit Nielsen

Ole Beckmann Skourup

Poul Rikardt Jørgensen

Ib Remi Hansen

## Den uafhængige revisors revisionspåtegning

### Til kapitalejerne i Ishøj Forsyning Holding A/S

#### Konklusion

Vi har revideret årsregnskabet for Ishøj Forsyning Holding A/S for regnskabsåret 01.01.2016 - 31.12.2016, der omfatter resultatopgørelse, balance, egenkapitalopgørelse og noter, herunder anvendt regnskabspraksis. Årsregnskabet udarbejdes efter årsregnskabsloven.

Det er vores opfattelse, at årsregnskabet giver et retvisende billede af selskabets aktiver, passiver og finansielle stilling pr. 31.12.2016 samt af resultatet af selskabets aktiviteter for regnskabsåret 01.01.2016 - 31.12.2016 i overensstemmelse med årsregnskabsloven.

#### Grundlag for konklusion

Vi har udført vores revision i overensstemmelse med internationale standarder om revision og de yderligere krav, der er gældende i Danmark. Vores ansvar ifølge disse standarder og krav er nærmere beskrevet i revisionspåtegningens afsnit "Revisors ansvar for revisionen af årsregnskabet". Vi er uafhængige af selskabet i overensstemmelse med internationale etiske regler for revisorer (IESBA's Etiske regler) og de yderligere krav, der er gældende i Danmark, ligesom vi har opfyldt vores øvrige etiske forpligtelser i henhold til disse krav. Det er vores opfattelse, at det opnåede revisionsbevis er tilstrækkeligt og egnet som grundlag for vores konklusion.

#### Ledelsens ansvar for årsregnskabet

Ledelsen har ansvaret for udarbejdelsen af et årsregnskab, der giver et retvisende billede i overensstemmelse med årsregnskabsloven. Ledelsen har endvidere ansvaret for den interne kontrol, som ledelsen anser for nødvendig for at udarbejde et årsregnskab uden væsentlig fejlinformation, uanset om denne skyldes besvigelser eller fejl.

Ved udarbejdelsen af årsregnskabet er ledelsen ansvarlig for at vurdere selskabets evne til at fortsætte driften; at oplyse om forhold vedrørende fortsat drift, hvor dette er relevant; samt at udarbejde årsregnskabet på grundlag af regnskabsprincippet om fortsat drift, medmindre ledelsen enten har til hensigt at likvidere selskabet, indstille driften eller ikke har andet realistisk alternativ end at gøre dette.

#### Revisors ansvar for revisionen af årsregnskabet

Vores mål er at opnå høj grad af sikkerhed for, om årsregnskabet som helhed er uden væsentlig fejlinformation, uanset om denne skyldes besvigelser eller fejl, og at afgive en revisionspåtegning med en konklusion. Høj grad af sikkerhed er et højt niveau af sikkerhed, men er ikke en garanti for, at en revision, der udføres i overensstemmelse med internationale standarder om revision og de yderligere krav, der er gældende i Danmark, altid vil afdække væsentlig fejlinformation, når sådan findes. Fejlinformationer kan opstå som følge af besvigelser eller fejl og kan betragtes som væsentlige, hvis det med rimelighed kan forventes, at de enkeltvis eller samlet har indflydelse på de økonomiske beslutninger, som brugerne træffer på grundlag af årsregnskabet.

Som led i en revision, der udføres i overensstemmelse med internationale standarder om revision og de yderligere krav, der er gældende i Danmark, fortager vi faglige vurderinger og opretholder professionel skepsis under revisionen. Herudover:

## Den uafhængige revisors revisionspåtegning

- Identificerer og vurderer vi risikoen for væsentlig fejlinformation i årsregnskabet, uanset om denne skyldes besvigelser eller fejl, udformer og udfører revisionshandlinger som reaktion på disse risici samt opnår revisionsbevis, der er tilstrækkeligt og egnet til at danne grundlag for vores konklusion. Risikoen for ikke at opdage væsentlig fejlinformation forårsaget af besvigelser er højere end ved væsentlig fejlinformation forårsaget af fejl, idet besvigelser kan omfatte sammensværgelser, dokumentfalsk, bevidste udeladelser, vildledning eller tilsidesættelse af intern kontrol.
- Opnår vi forståelse af den interne kontrol med relevans for revisionen for at kunne udforme revisionshandlinger, der er passende efter omstændighederne, men ikke for at kunne udtrykke en konklusion om effektiviteten af selskabets interne kontrol.
- Tager vi stilling til, om den regnskabspraksis, som er anvendt af ledelsen, er passende, samt om de regnskabsmæssige skøn og tilknyttede oplysninger, som ledelsen har udarbejdet, er rimelige.
- Konkluderer vi, om ledelsens udarbejdelse af årsregnskabet på grundlag af regnskabsprincippet om fortsat drift er passende, samt om der på grundlag af det opnåede revisionsbevis er væsentlig usikkerhed forbundet med begivenheder eller forhold, der kan skabe betydelig tvivl om selskabets evne til at fortsætte driften. Hvis vi konkluderer, at der er en væsentlig usikkerhed, skal vi i vores revisionspåtegning gøre opmærksom på oplysninger herom i årsregnskabet eller, hvis sådanne oplysninger ikke er tilstrækkelige, modificere vores konklusion. Vores konklusioner er baseret på det revisionsbevis, der er opnået frem til datoen for vores revisionspåtegning. Fremtidige begivenheder eller forhold kan dog medføre, at selskabet ikke længere kan fortsætte driften.
- Tager vi stilling til den samlede præsentation, struktur og indhold af årsregnskabet, herunder noteoplysningerne, samt om årsregnskabet afspejler de underliggende transaktioner og begivenheder på en sådan måde, at der gives et retvisende billede heraf.

Vi kommunikerer med den øverste ledelse om blandt andet det planlagte omfang og den tidsmæssige placering af revisionen samt betydelige revisionsmæssige observationer, herunder eventuelle betydelige mangler i intern kontrol, som vi identificerer under revisionen.

### Udtalelse om ledelsesberetningen

Ledelsen er ansvarlig for ledelsesberetningen.

Vores konklusion om årsregnskabet omfatter ikke ledelsesberetningen, og vi udtrykker ingen form for konklusion med sikkerhed om ledelsesberetningen.

I tilknytning til vores revision af årsregnskabet er det vores ansvar at læse ledelsesberetningen og i den forbindelse overveje, om ledelsesberetningen er væsentligt inkonsistent med årsregnskabet eller vores viden opnået ved revisionen eller på anden måde synes at indeholde væsentlig fejlinformation.

Vores ansvar er herudover at overveje, om ledelsesberetningen indeholder krævede oplysninger i henhold til årsregnskabsloven.

## Den uafhængige revisors revisionspåtegning

Baseret på det udførte arbejde er det vores opfattelse, at ledelsesberetningen er i overensstemmelse med årsregnskabet og er udarbejdet i overensstemmelse med årsregnskabslovens krav. Vi har ikke fundet væsentlig fejlinformation i ledelsesberetningen.

København, den 15.03.2017

### **Deloitte**

Statsautoriseret Revisionspartnerselskab

CVR-nr.: 33963556

Erik Lyng Skovgaard Jensen  
statsautoriseret revisor

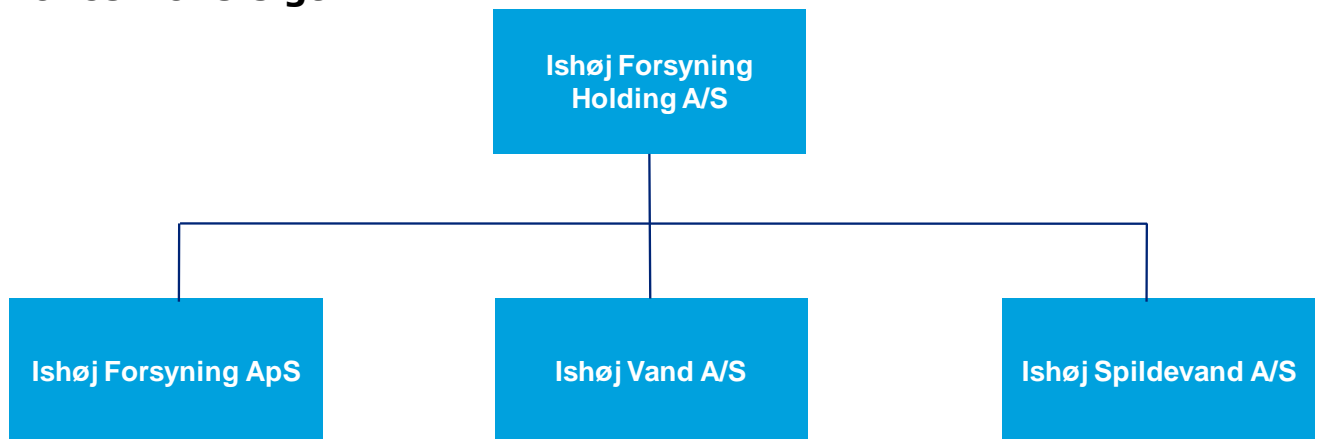
Peter Zacho Skanborg  
statsautoriseret revisor

## Ledelsesberetning

### Hovedaktivitet

Selskabets aktivitet er at leverer vand og aflede spildevand for borgerne i Ishøj Kommune. Koncernen består af Ishøj Vand A/S der står for levering af vand og Ishøj Spildevand A/S der står for afledning af spildevand. Derudover består koncernen af Ishøj Serviceselskab ApS til varetagelse ad administration og service af koncernen.

### Koncernoversigt



### Udvikling i aktiviteter og økonomiske forhold

For en gennemgang af projekter og opgaver i selskaberne henvises til ledelseserklæringen i de respektive selskaber.

### Begivenheder efter balancedagen

Der er efter regnskabsårets slutning ikke indtruffet begivenheder, der væsentligt vil kunne påvirke årsrapporten.



## Resultatopgørelse for 2016

	<u>Note</u>	<u>2016 t.kr.</u>	<u>2015 t.kr.</u>
Administrationsomkostninger		(42)	(41)
<b>Driftsresultat</b>		<b>(42)</b>	<b>(41)</b>
Indtægter af kapitalandele i tilknyttede virksomheder		16.078	3.385
Finansielle omkostninger fra tilknyttede virksomheder		(40)	(12)
<b>Resultat før skat</b>		<b>15.996</b>	<b>3.332</b>
Skat af årets resultat	1	18	13
<b>Årets resultat</b>		<b>16.014</b>	<b>3.345</b>
<b>Forslag til resultatdisponering</b>			
Overført til reserve for nettoopskrivning efter indre værdis metode		16.078	3.385
Overført til øvrige reserver		(64)	(40)
		<b>16.014</b>	<b>3.345</b>

**Balance pr. 31.12.2016**

	<b>Note</b>	<b>2016 t.kr.</b>	<b>2015 t.kr.</b>
Kapitalandele i tilknyttede virksomheder		453.468	437.390
<b>Finansielle anlægsaktiver</b>	2	<b>453.468</b>	<b>437.390</b>
<b>Anlægsaktiver</b>		<b>453.468</b>	<b>437.390</b>
Tilgodehavende selskabsskat	3	658	494
<b>Tilgodehavender</b>		<b>658</b>	<b>494</b>
<b>Omsætningsaktiver</b>		<b>658</b>	<b>494</b>
<b>Aktiver</b>		<b>454.126</b>	<b>437.884</b>

## Balance pr. 31.12.2016

	<u>Note</u>	<u>2016 t.kr.</u>	<u>2015 t.kr.</u>
Virksomhedskapital	4	10.000	10.000
Reserve for nettoopskrivning efter indre værdis metode		51.509	35.431
Øvrige reserver		<u>391.880</u>	<u>391.944</u>
<b>Egenkapital</b>		<b><u>453.389</u></b>	<b><u>437.375</u></b>
Gæld til tilknyttede virksomheder		700	442
Anden gæld	5	<u>37</u>	<u>21</u>
<b>Langfristede gældsforpligtelser</b>		<b><u>737</u></b>	<b><u>463</u></b>
Leverandører af varer og tjenesteydelser		<u>0</u>	<u>46</u>
<b>Kortfristede gældsforpligtelser</b>		<b><u>0</u></b>	<b><u>46</u></b>
<b>Gældsforpligtelser</b>		<b><u>737</u></b>	<b><u>509</u></b>
<b>Passiver</b>		<b><u>454.126</u></b>	<b><u>437.884</u></b>
Eventualforpligtelser	6		
Nærtstående parter med bestemmende indflydelse	7		
Egne kapitalandele i dattervirksomheder	8		

## Egenkapitalopgørelse for 2016

	<b>Virksomheds- kapital t.kr.</b>	<b>Reserve for netto- opskrivning efter indre værdis metode t.kr.</b>	<b>Øvrige reserver t.kr.</b>	<b>I alt t.kr.</b>
Egenkapital primo	10.000	35.431	391.944	437.375
Årets resultat	0	16.078	(64)	16.014
<b>Egenkapital ultimo</b>	<b>10.000</b>	<b>51.509</b>	<b>391.880</b>	<b>453.389</b>

Overskud ved emission er opstået ved stiftelsen, og kan i henhold til særlovgivning for forsyningselskaber ikke udloddes.

Øvrige lovpligtige reserver består af akkumulerede overskud, der i henhold til særlovgivning for forsyningselskaber ikke kan udloddes.

## Noter

	<b>2016</b>	<b>2015</b>
	<b>t.kr.</b>	<b>t.kr.</b>
<b>1. Skat af årets resultat</b>		
Aktuel skat	(18)	(12)
Regulering vedrørende tidligere år	0	(1)
	<b>(18)</b>	<b>(13)</b>
		<b>Kapital- andele i tilknyttede virksomheder t.kr.</b>
<b>2. Finansielle anlægsaktiver</b>		
Kostpris primo		398.609
<b>Kostpris ultimo</b>		<b>398.609</b>
Opskrivninger primo		38.781
Årets opskrivninger		16.078
<b>Opskrivninger ultimo</b>		<b>54.859</b>
<b>Regnskabsmæssig værdi ultimo</b>		<b>453.468</b>

Årsrapporten er aflagt i overensstemmelse med årsregnskabslovens bestemmelser for regnskabsklasse B med tilvalg af enkelte bestemmelser for regnskabsklasse C.

	<b>Hjemsted</b>	<b>Rets- form</b>	<b>Ejer- andel %</b>	<b>Egenkapital t.kr.</b>	<b>Resultat t.kr.</b>
Kapitalandele i tilknyttede virksomheder omfatter:					
Ishøj Forsyning ApS	Ishøj	ApS	100,0	275	0
Ishøj Vand A/S	Ishøj	A/S	100,0	68.451	5.333
Ishøj Spildevand A/S	Ishøj	A/S	100,0	384.739	10.745

### 3. Tilgodehavende selskabsskat

Tilgodehavende selskabsskat vedrører tilgodehavende sambeskatningsbidrag for indkomståret 2015.

## Noter

	<u>Antal</u>	<u>Pålydende værdi t.kr.</u>	<u>Nominel værdi t.kr.</u>
<b>4. Virksomhedskapital</b>			
Aktiekapital	1.000	1	10.000
	<b>1.000</b>		<b>10.000</b>

Der har ikke været ændringer til selskabets virksomhedskapital de seneste 5 år.

	<u>2016 t.kr.</u>	<u>2015 t.kr.</u>
<b>5. Anden gæld</b>		
Andre skyldige omkostninger	37	21
	<b>37</b>	<b>21</b>

### 6. Eventualforpligtelser

Selskabet indgår i en dansk sambeskatning som administrationselskab. Selskabet hæfter derfor i henhold til selskabsskattelovens regler herom fra og med regnskabsåret 2013 for indkomstskatter mv. for de sambeskattede selskaber og fra og med 1. juli 2012 for eventuelle forpligtelser til at indeholde kildeskat på renter, royalties og udbytter for de sambeskattede selskaber.

### 7. Nærtstående parter med bestemmende indflydelse

Nærtstående parter med bestemmende indflydelse på Ishøj Forsyning Holding A/S, koncernen er Ishøj Kommune, Ishøj, som ejer alle aktier i virksomheden og har dermed bestemmende indflydelse på dette.

### 8. Egne kapitalandele i dattervirksomheder

Selskabet har registreret følgende aktionærer med mere end 5 % af aktiekapitalens stemmerettigheder eller pålydende værdi:

Ishøj Kommune

## Anvendt regnskabspraksis

### Regnskabsklasse

Årsrapporten er aflagt i overensstemmelse med årsregnskabslovens bestemmelser for regnskabsklasse B med tilvalg af enkelte bestemmelser for regnskabsklasse C.

Årsregnskabet er aflagt efter samme regnskabspraksis som sidste år.

### Koncernregnskab

Med henvisning til årsregnskabslovens § 110 er der ikke udarbejdet koncernregnskab.

### Generelt om indregning og måling

Aktiver indregnes i balancen, når det som følge af en tidligere begivenhed er sandsynligt, at fremtidige økonomiske fordele vil tilflyde virksomheden, og aktivets værdi kan måles pålideligt.

Forpligtelser indregnes i balancen, når virksomheden som følge af en tidligere begivenhed har en retlig eller faktisk forpligtelse, og det er sandsynligt, at fremtidige økonomiske fordele vil fragå virksomheden, og forpligtelsens værdi kan måles pålideligt.

Ved første indregning måles aktiver og forpligtelser til kostpris. Måling efter første indregning sker som beskrevet for hver enkelt regnskabspost nedenfor.

Ved indregning og måling tages hensyn til forudsigelige risici og tab, der fremkommer, inden årsrapporten aflægges, og som be- eller afkræfter forhold, der eksisterede på balancedagen.

I resultatopgørelsen indregnes indtægter, i takt med at de indtjenes, mens omkostninger indregnes med de beløb, der vedrører regnskabsåret.

### Resultatopgørelsen

#### Administrationsomkostninger

Administrationsomkostninger omfatter omkostninger ved virksomhedens administrative funktioner, herunder kontorholdsomkostninger, nedskrivninger af tilgodehavender samt af- og nedskrivninger af immaterielle og materielle anlægsaktiver, der benyttes i administrationen af virksomheden.

#### Indtægter af kapitalandele i tilknyttede virksomheder

Indtægter af kapitalandele i tilknyttede virksomheder omfatter den forholdsmæssige andel af de enkelte virksomheders resultat efter fuld eliminering af interne avancer og tab.

#### Finansielle omkostninger fra tilknyttede virksomheder

Finansielle omkostninger fra tilknyttede virksomheder består af rentekomkostninger mv. fra gæld til tilknyttede virksomheder.

### Skat

Årets skat, der består af årets aktuelle skat og ændring af udskudt skat, indregnes i resultatopgørelsen med den del, der kan henføres til årets resultat, og direkte på egenkapitalen med den del, der kan henføres til posteringer direkte på egenkapitalen.

## Anvendt regnskabspraksis

Selskabet er sambeskattet med alle danske dattervirksomheder. Den aktuelle danske selskabsskat fordeles mellem de sambeskattede virksomheder i forhold til disses skattepligtige indkomster (fuld fordeling med refusion vedrørende skattemæssige underskud).

### Balancen

#### Kapitalandele i tilknyttede virksomheder

Kapitalandele i tilknyttede virksomheder indregnes og måles efter den indre værdis metode (equity-metoden). Dette indebærer, at kapitalandelene måles til den forholdsmæssige andel af virksomhedernes regnskabsmæssige indre værdi.

Tilknyttede virksomheder med negativ regnskabsmæssig indre værdi måles til 0 kr., og et eventuelt tilgodehavende hos disse virksomheder nedskrives med modervirksomhedens andel af den negative indre værdi, hvis det vurderes uerholdeligt. Hvis den regnskabsmæssige negative indre værdi overstiger tilgodehavendet, indregnes det resterende beløb under hensatte forpligtelser, hvis modervirksomheden har en retlig eller faktisk forpligtelse til at dække den pågældende virksomheds forpligtelser.

Nettoopskrivning af kapitalandele i tilknyttede virksomheder overføres i forbindelse med resultatdisponeringen til reserve for nettoopskrivning efter den indre værdis metode under egenkapitalen.

Kapitalandele i tilknyttede virksomheder nedskrives til genindvindingsværdi, hvis denne er lavere end den regnskabsmæssige værdi.

#### Tilgodehavende og skyldig selskabsskat

Aktuelle skatteforpligtelser eller tilgodehavende aktuel skat indregnes i balancen opgjort som beregnet skat af årets skattepligtige indkomst, der er reguleret for betalt acontoskat.

#### Andre finansielle forpligtelser

Andre finansielle forpligtelser måles til amortiseret kostpris, der sædvanligvis svarer til nominal værdi.