



VAND & SPILDEVAND  
L E M V I G

## Lemvig Vand & Spildevand A/S

Rønbjerghage 31, Nørlem, 7620 Lemvig

CVR-nr. 32 83 22 96

### Årsrapport 2015

Godkendt på selskabets ordinære generalforsamling, den

Dirigent:



**Indhold**

Ledelsespåtegning	2
Den uafhængige revisors erklæringer	3
Ledelsesberetning	5
Oplysninger om selskabet	5
Beretning	6
Årsregnskab 1. januar - 31. december	9
Resultatopgørelse	9
Balance	10
Pengestrømsopgørelse	12
Noter	13



## Ledelsespåtegning

Bestyrelse og direktion har dags dato behandlet og godkendt årsrapporten for regnskabsåret 1. januar - 31. december 2015 for Lemvig Vand & Spildevand A/S.

Årsrapporten er aflagt i overensstemmelse med årsregnskabsloven.

Det er vores opfattelse, at årsregnskabet giver et retvisende billede af selskabets aktiver, passiver og finansielle stilling pr. 31. december 2015 samt af resultatet af selskabets aktiviteter og pengestrømme for regnskabsåret 1. januar - 31. december 2015.

Det er endvidere vores opfattelse, at ledelsesberetningen indeholder en retvisende redegørelse for udviklingen i selskabets aktiviteter og økonomiske forhold, årets resultat og for selskabets finansielle stilling.

Der er væsentlig usikkerhed vedrørende den beløbsmæssige størrelse af den udskudte skatteforpligtelse, der kan henføres til de skattemæssige indgangsværdier på selskabets materielle anlægsaktiver samt den hertil hørende opkrævningsret hos forbrugerne. Der henvises til note 2 herom.

Årsrapporten indstilles til generalforsamlingens godkendelse.

Lemvig, den 29. marts 2016

Direktion:

Lars Nørgård Holmegaard

Bestyrelse:

Jørgen Nørby  
formand

Kenneth Bro  
næstformand

Claus Borg

Steffen H. Damsgaard

Ole Madsen

Elisabeth Moltke

Gunhild Irene Jøppesen  
forbrugerrepræsentant

Jørn Sand Toffing  
forbrugerrepræsentant



## Den uafhængige revisors erklæringer

Til kapitalejeren i Lemvig Vand & Spildevand A/S

### **Påtegning på årsregnskabet**

Vi har revideret årsregnskabet for Lemvig Vand & Spildevand A/S for regnskabsåret 1. januar - 31. december 2015. Årsregnskabet omfatter resultatopgørelse, balance, pengestrømsopgørelse og noter, herunder anvendt regnskabspraksis. Årsregnskabet udarbejdes efter årsregnskabsloven.

### **Ledelsens ansvar for årsregnskabet**

Ledelsen har ansvaret for udarbejdelsen af et årsregnskab, der giver et retvisende billede i overensstemmelse med årsregnskabsloven. Ledelsen har endvidere ansvaret for den interne kontrol, som ledelsen anser nødvendig for at udarbejde et årsregnskab uden væsentlig fejlinformation, uanset om denne skyldes besvigelser eller fejl.

### **Revisors ansvar**

Vores ansvar er at udtrykke en konklusion om årsregnskabet på grundlag af vores revision. Vi har udført revisionen i overensstemmelse med internationale standarder om revision og yderligere krav ifølge dansk revisorlovgivning. Dette kræver, at vi overholder etiske krav samt planlægger og udfører revisionen for at opnå høj grad af sikkerhed for, om årsregnskabet er uden væsentlig fejlinformation.

En revision omfatter udførelse af revisionshandlinger for at opnå revisionsbevis for beløb og oplysninger i årsregnskabet. De valgte revisionshandlinger afhænger af revisors vurdering, herunder vurderingen af risici for væsentlig fejlinformation i årsregnskabet, uanset om denne skyldes besvigelser eller fejl. Ved risikovurderingen overvejer revisor intern kontrol, der er relevant for selskabets udarbejdelse af et årsregnskab, der giver et retvisende billede. Formålet hermed er at udforme revisionshandlinger, der er passende efter omstændighederne, men ikke at udtrykke en konklusion om effektiviteten af selskabets interne kontrol. En revision omfatter endvidere vurdering af, om ledelsens valg af regnskabspraksis er passende, om ledelsens regnskabsmæssige skøn er rimelige samt den samlede præsentation af årsregnskabet.

Det er vores opfattelse, at det opnåede revisionsbevis er tilstrækkeligt og egnet som grundlag for vores konklusion.

Revisionen har ikke givet anledning til forbehold.

### **Konklusion**

Det er vores opfattelse, at årsregnskabet giver et retvisende billede af selskabets aktiver, passiver og finansielle stilling pr. 31. december 2015 samt af resultatet af selskabets aktiviteter og pengestrømme for regnskabsåret 1. januar - 31. december 2015 i overensstemmelse med årsregnskabsloven.

### **Supplerende oplysninger vedrørende forhold i regnskabet**

Uden at modificere vores konklusion, henleder vi opmærksomheden på note 2 i årsregnskabet, som beskriver den usikkerhed der er omkring den beløbsmæssige størrelse af den udskudte skatteforpligtelse, der kan henføres til de skattemæssige indgangsværdier på selskabets materielle anlægsaktiver samt den hertil hørende opkrævningsret hos forbrugerne.



## Den uafhængige revisors erklæringer

### Udtalelse om ledelsesberetningen

Vi har i henhold til årsregnskabsloven gennemlæst ledelsesberetningen. Vi har ikke foretaget yderligere handlinger i tillæg til den gennemførte revision af årsregnskabet. Det er på denne baggrund vores opfattelse, at oplysningerne i ledelsesberetningen er i overensstemmelse med årsregnskabet.

Aarhus, den 29. marts 2016  
ERNST & YOUNG  
Godkendt Revisionspartnerselskab  
CVR-nr. 30 70 02 28

  
Jakob Nyborg  
statsaut. revisor

  
Claus Dalager  
statsaut. revisor



## Ledelsesberetning

### Oplysninger om selskabet

Navn	Lemvig Vand & Spildevand A/S
Adresse, postnr. by	Rønbjerghage 31, Nørlem 7620 Lemvig
CVR-nr.	32 83 22 96
Stiftet	24. marts 2010
Hjemstedskommune	Lemvig
Regnskabsår	1. januar - 31. december
Telefon	96 90 80 00
Bestyrelse	Jørgen Nørby (formand) Kenneth Bro (næstformand) Claus Borg Steffen H. Damsgaard Ole Madsen Elisabeth Moltke Gunhild Irene Jeppesen (forbrugerrepræsentant) Jørn Sand Tofting (forbrugerrepræsentant)
Direktion	Lars Nørgård Holmegaard
Revision	Ernst & Young Godkendt Revisionspartnerselskab Værkmestergade 25 Postboks 330 8100 Aarhus C





## Ledelsesberetning

### Beretning

#### Virksomhedens hovedaktiviteter

Selskabets virksomhed omfatter afledning og rensning af spildevand og regnvand, tømning af septiktanke samt produktion og distribution af drikkevand. Selskabets indtægter er baseret på brugerbetaling i form af tilslutningsbidrag, fast afgift, vejbidrag samt variable vand- og afledningsafgifter.

I medfør af vandsektorloven, jf. lov nr. 469 af 12. juni 2009, fastlægger Konkurrence- og Forbrugerstyrelsens Forsyningssekretariat de årlige prislofter for alle større vandforsyninger og spildevandsselskaber i Danmark med efterfølgende legalitetsgodkendelse af kommunalbestyrelsen i hjemstedskommunen.

Selskabets virksomhed er reguleret i henhold til vandforsyningsloven og lov om betalingsregler for spildevand ud fra et "hvile i sig selv"-princip, hvor indtægterne fra hvert forsyningsområde skal finansiere de respektive produktions, distributions- og administrationsomkostninger, finansielle poster og investeringer.

#### Usikkerhed ved indregning og måling

Opgørelsen af skat i årsregnskabet har til og med 2013 været baseret på selskabets vurdering af skattemæssige indgangsværdier på de materielle anlægsaktiver svarende til branchens anvendelse af de myndighedsfastsatte standardpriser for anlægsaktiverne. Disse værdier ligger over de regnskabsmæssige værdier. Selskabet har modtaget en afgørelse fra SKAT, hvor SKAT afviser anvendelse af de myndighedsfastsatte standardpriser som udtryk for anlægsaktivernes skattemæssige indgangsværdier. Selskabet, samt branchen i øvrigt, er uenig i SKAT's afgørelser, hvorfor disse er påklaget til Landskatteretten. Landskatteretten har i kendelser af 26. juni 2014 afsagt de første domme vedrørende problemstillingen, og disse er i overvejende grad faldet ud til SKAT's fordel. De afgjorte sager er anket, idet branchen er af den opfattelse, at afgørelserne er forkerte både i relation til lovens ordlyd og i relation til intentionerne med vandsektorloven. Der verserer pt. to pilotsager i Landsretten, hvortil der afventes domsafgørelse, hvorfor en endelig afklaring formentlig ikke ligger indenfor nærmere fremtid.

I ovennævnte kendelser anfægtede Landskatteretten SKAT's konkrete anvendelse af værdiansættelsesmodel, hvorfor der fortsat er væsentlig usikkerhed forbundet med SKAT's ansættelse af de skattemæssige indgangsværdier, samt den deraf afledte udskudte skatteforpligtelse. På baggrund heraf er den udskudte skat og tilhørende opkrævningsret hos forbrugerne ikke indregnet i årsregnskabet. Der henvises til note 2 i årsregnskabet. Såfremt sagerne i de civile domstole helt skulle falde ud til SKAT's fordel, vil der skulle indregnes en udskudt skat i niveauet 138 mio. kr., der modsvarer af en opkrævningsret i samme niveau før tilbagediskontering.



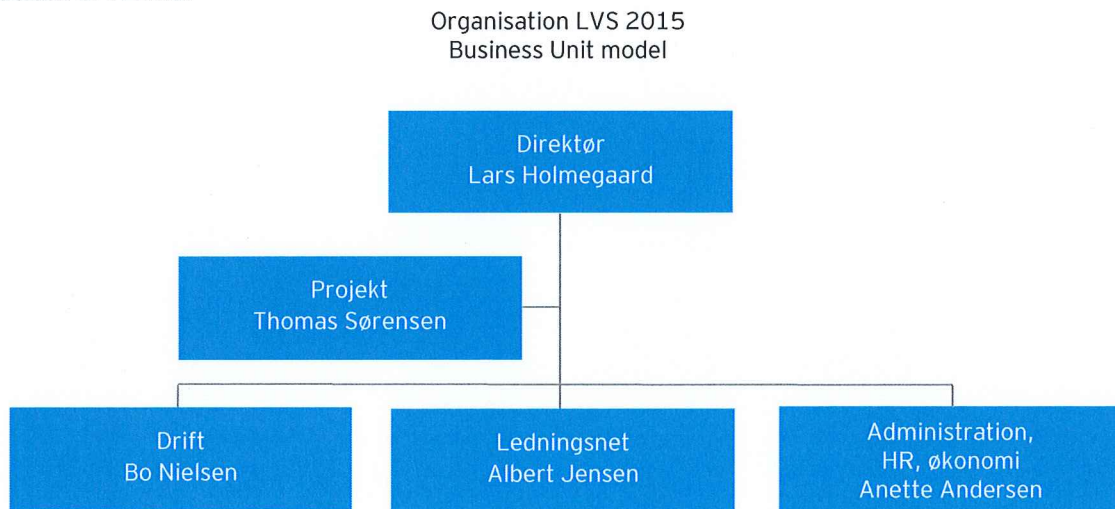
## Ledelsesberetning

### Beretning

#### Udvikling i året

I løbet af året er der skiftet administrerende direktør, dertil er der sket rokeringer i organisationen samt rekrutteret nye medarbejdere.

Ledelsen er i 2015:



#### Budgetterede omkostninger:

	Budget 2015	Resultat 2015
Driftsindtægter	62.582	69.714
Omkostninger	-27.472	-26.686
Renter	-4.631	-4.343
Afskrivninger	-32.615	-28.292
Skat	0	-2.289
Resultat	-2.136	8.104

#### Stigning i driftsindtægter i 2015:

Stigningen på ca. 7 mio. kr. i forhold til budget kan tilskrives nye tilslutninger ej budgetlagt: 1 mio. kr. Øget leveret spildevand fra virksomheder på 1,9 mio. kr. Øget forbrug hos øvrige kunder på 3 mio. kr. Øvrige poster som overfladevand og vandafvanding udgør 1,2 mio. kr.

Det er lykkedes at holde omkostningerne rimeligt i ro, til trods for den markante stigning i afsatte mængder. Omkostningerne er i forhold til budgettet steget med knap 900 t.kr., som kan tilskrives øget drift i forhold til større mængder og søgning efter vandspild.

Afskrivningerne er mindre end budgetlagt og det skyldes forskydninger i færdigmeldte projekter 2014 på 4,3 mio. kr.

Direktionen anser årets resultat som tilfredsstillende.





## Ledelsesberetning

For året 2015 havde LVS på området for vandforsyning, en målsætning om at få nedbragt vandspildet fra 16 % til under 10 %. Nyt indkøbt udstyr og uddannelse af medarbejdere var midlet. Resultatet blev på 9 %. Dette er yderst tilfredsstillende. Engangsomkostninger til udstyr og uddannelse beløb sig til 300 t.kr. Udbedringsomkostninger beløb sig til 300 t.kr., i alt 600 t.kr. Besparelsen er årligt på i alt 951 t.kr., fordelt på 765 t.kr. i sparet afgift og 186 t.kr. på driftsomkostninger.

I Benchmarking for Vand sluttede LVS som nr. 2 i andet bånd, altså igen en topplacering, hvilket er meget tilfredsstillende. I benchmarking for Spildevand opstod der en fejl ved indberetningen til Forsyningssekretariatet. De korrekte tal blev efterfølgende leveret til Forsyningssekretariatet, der imidlertid ikke ville udsende nye korrigerede benchmarking-resultater. Spildevand står derfor uretmæssigt placeret for langt nede på den officielle liste over benchmarking-resultater.

### Hændelser efter balancedagen

Der er ikke indtruffet begivenheder efter regnskabsårets afslutning, der har afgørende indflydelse på bedømmelse af årsrapporten.

### Forventninger til fremtiden

Fra 2017 træder ny vandsektorlov i kraft. Det betyder bl.a., at vandbranchen overgår til TOTEX Benchmarking, der i forhold til den gamle Benchmarking model nu vil tage mål på selskabernes totale omkostninger fremfor kun driftsomkostningerne. LVS vil anvende året 2016 til, at være klar til dette. Den nye vandsektorlov vil også byde på en ny model, der hedder Performancebenchmarking som bruges til at vurdere vandselskaberne på. For at ruste LVS til dette, har LVS deltaget som forsøgsforsyning i 2015.

Selskabet forventer i 2016 et resultat på niveau med 2015.



## Årsregnskab 1. januar - 31. december

## Resultatopgørelse

Note	t.kr.	2015	2014
	Omsætning	69.895	63.886
	Reguleringsmæssig over-/underdækning	-181	-430
	<b>Nettoomsætning</b>	<b>69.714</b>	<b>63.456</b>
3,6	Produktions- og distributionsomkostninger	-51.594	-50.389
	<b>Bruttoresultat</b>	<b>18.120</b>	<b>13.067</b>
3,6	Administrationsomkostninger	-3.384	-4.776
	<b>Resultat af primært drift</b>	<b>14.736</b>	<b>8.291</b>
4	Finansielle indtægter	25	26
5	Finansielle omkostninger	-4.368	-3.859
	<b>Resultat før skat</b>	<b>10.393</b>	<b>4.458</b>
	Skat af årets resultat	-2.289	-358
	<b>Årets resultat</b>	<b>8.104</b>	<b>4.100</b>
	<b>Forslag til resultatdisponering</b>		
	Overført resultat	8.104	4.100
		<u>8.104</u>	<u>4.100</u>



## Årsregnskab 1. januar - 31. december

## Balance

Note	t.kr.	2015	2014
	<b>AKTIVER</b>		
	<b>Anlægsaktiver</b>		
6	<b>Materielle anlægsaktiver</b>		
	Grunde	5.854	5.854
	Vand- og spildevandsanlæg	1.154.097	1.103.182
	Andre anlæg, driftsmateriel og inventar	5.549	3.159
	Anlæg under udførelse	4.037	28.234
		<u>1.169.537</u>	<u>1.140.429</u>
	<b>Finansielle anlægsaktiver</b>		
	Andre kapitalandele	23	23
	Opkrævningsret, tjenestemandspensionsforpligtelse	485	485
		<u>508</u>	<u>508</u>
	<b>Anlægsaktiver i alt</b>	<u>1.170.045</u>	<u>1.140.937</u>
	<b>Omsætningsaktiver</b>		
	Varebeholdninger	935	1.509
7	<b>Tilgodehavender</b>		
	Tilgodehavender fra salg og tjenesteydelser	7.771	26.387
	Tilgodehavender hos tilknyttede virksomheder	0	304
	Andre tilgodehavender	14.200	2.992
	Periodeafgrænsningsposter	0	174
		<u>21.971</u>	<u>29.857</u>
	<b>Likvide beholdninger</b>	<u>5.861</u>	<u>5.624</u>
	<b>Omsætningsaktiver i alt</b>	<u>28.767</u>	<u>36.990</u>
	<b>AKTIVER I ALT</b>	<u>1.198.812</u>	<u>1.177.927</u>



## Årsregnskab 1. januar - 31. december

## Balance

Note	t.kr.	2015	2014
	<b>PASSIVER</b>		
8	<b>Egenkapital</b>		
	Aktiekapital	10.023	10.023
	Overført resultat	1.007.655	999.551
	<b>Egenkapital i alt</b>	<b>1.017.678</b>	<b>1.009.574</b>
	<b>Hensatte forpligtelser</b>		
	Udskudt skat	2.647	358
	Tjenestemandspensionsforpligtelser	485	485
	<b>Hensatte forpligtelser i alt</b>	<b>3.132</b>	<b>843</b>
	<b>Gældsforpligtelser</b>		
9	<b>Langfristede gældsforpligtelser</b>		
	Lemvig Kommune	19.720	25.844
	KommuneKredit	103.233	73.093
		<b>122.953</b>	<b>98.937</b>
	<b>Kortfristede gældsforpligtelser</b>		
9	Kortfristet del af langfristede gældsforpligtelser	10.075	8.691
9	KommuneKredit, byggekredit	15.001	30.024
	Leverandører af varer og tjenesteydelser	28.662	11.490
	Gæld til tilknyttede virksomheder	295	2.974
	Anden gæld	189	151
	Reguleringsmæssig overdækning	827	646
	Forudbetalinger	0	14.597
		<b>55.049</b>	<b>68.573</b>
	<b>Gældsforpligtelser i alt</b>	<b>178.002</b>	<b>167.510</b>
	<b>PASSIVER I ALT</b>	<b>1.198.812</b>	<b>1.177.927</b>

- 1 Anvendt regnskabspraksis
- 2 Usikkerhed ved indregning og måling
- 3 Segmentoplysninger
- 10 Eventualposter m.v.
- 11 Pantsætninger og sikkerhedsstillelser
- 12 Nærtstående parter
- 13 Medarbejderforhold



## Årsregnskab 1. januar - 31. december

## Pengestrømsopgørelse

Note	t.kr.	2015	2014
	<b>Omsætning</b>	69.895	63.886
	Omkostninger	-54.978	-55.165
14	Andre reguleringer	28.292	27.086
	<b>Pengestrøm fra primær drift før ændring af arbejdskapital</b>	43.209	35.807
15	Ændring i driftskapital	8.394	377
	<b>Pengestrøm fra ordinær primær drift</b>	51.603	36.184
	Finansielle indtægter/-omkostninger, netto	-4.343	-3.833
	<b>Pengestrøm fra driftsaktivitet</b>	47.260	32.351
	Køb af materielle anlægsaktiver	-57.400	-53.899
	<b>Pengestrøm til investeringsaktivitet</b>	-57.400	-53.899
	Udvikling i anlægsgæld	10.377	26.890
	<b>Pengestrøm til finansieringsaktivitet</b>	10.377	26.890
	<b>Årets pengestrøm fra drifts-, investerings- og finansieringsaktivitet</b>	237	5.342
	Likvider 1. januar	5.624	282
	<b>Likvider 31. december</b>	5.861	5.624

Pengestrømsopgørelse kan ikke direkte udledes af årsregnskabets øvrige bestanddele.





## Årsregnskab 1. januar - 31. december

### Noter

#### 1 Anvendt regnskabspraksis

Årsrapporten for Lemvig Vand & Spildevand A/S for perioden 1. januar - 31. december 2015 er aflagt i overensstemmelse med årsregnskabslovens bestemmelser for en klasse B-virksomhed med tillæg af pengestrømsopgørelse.

Årsregnskabet er aflagt efter samme regnskabspraksis som sidste år.

### Resultatopgørelsen

#### Nettoomsætning

Nettoomsætningen omfatter vand- og afledningsafgifter, fast afgift, tilslutningsbidrag, vejbidrag m.v. og indregnes i resultatopgørelsen i takt med levering/modtagelse, hvis levering til køber har fundet sted inden årets udgang, og hvis indtægten kan opgøres pålideligt og forventes modtaget.

Indtægter fra årets leverancer opgøres på grundlag af kundernes måleraflæsning m.v.

Nettoomsætningen måles ekskl. moms og afgifter opkrævet på vegne af tredjepart.

Nettoomsætningen reguleres med en eventuel over-/underdækning.

#### Produktions- og distributionsomkostninger

Produktionsomkostninger indeholder alle omkostninger vedrørende forsyningens produktion af vand, rensning af spildevand, drift og vedligehold af indvindingsområder, pumpestationer og brønde m.v., SRO-anlæg, afskrivninger på produktionsanlæg/ pumpestationer/reanseanlæg/vandbehandling, miljø, forskning og udvikling m.v.

Distributionsomkostninger omfatter alle omkostninger, som kan henføres til distribution af vand og spildevand. Under regnskabsposten hører endvidere reparation og vedligeholdelse af ledningsnet og målere og afskrivning på distributionsaktiver. Omkostningerne ved aflæsning af forbrugsmålere betragtes som en distributionsomkostning.

#### Administrationsomkostninger

Administrationsomkostninger omfatter omkostninger til administrative funktioner, herunder kundeadministration og information, administrativ it, revision, kontorhold, afskrivninger vedrørende aktiver, der benyttes til administration, inkassobehandling og tab på kunder.

#### Andre driftsindtægter

Andre driftsindtægter indeholder regnskabsposter af sekundær karakter i forhold til virksomhedens hovedaktivitet.

#### Finansielle indtægter og omkostninger

Finansielle indtægter og omkostninger indeholder renter og gebyrer samt amortisering af finansielle forpligtelser.

#### Skat af årets resultat

Selskabet er omfattet af de danske regler om tvungen national sambeskatning af Lemvig Forsyning-koncernens virksomheder.

Den aktuelle danske selskabsskat fordeles ved afregning af sambeskatningsbidrag mellem de sambeskattede virksomheder i forhold til disses skattepligtige indkomster. I tilknytning hertil modtager virksomheder med skattemæssigt underskud sambeskatningsbidrag fra virksomheder, der har kunnet anvende dette underskud til nedsættelse af eget skattemæssigt overskud.



## Årsregnskab 1. januar - 31. december

### Noter

#### 1 Anvendt regnskabspraksis (fortsat)

Årets skat, der består af årets aktuelle selskabsskat og ændring i udskudt skat - herunder som følge af ændring i skattesats - indregnes i resultatopgørelsen med den del, der kan henføres til årets resultat.

### Balancen

#### Materielle anlægsaktiver

Grunde og bygninger, produktions- og distributionsanlæg m.v. samt andre anlæg, driftsmateriel og inventar måles til kostpris med fradrag af akkumulerede af- og nedskrivninger. Afskrivningsgrundlaget er kostprisen med fradrag af eventuel forventet restværdi efter afsluttet brugstid. Der afskrives ikke på grunde.

Produktionsanlæg udgøres af indvindingsanlæg, boringer, rensningsanlæg, bassiner, tekniske anlæg, hovedledninger, pumpestationer, knuder og stikledninger m.v.

Distributionsanlæg udgøres af spildevandsledninger, pumpestationer knuder m.v. Kostprisen omfatter anskaffelsesprisen samt omkostninger direkte tilknyttet anskaffelsen indtil det tidspunkt, hvor aktivet er klar til brug. For egenfremstillede aktiver omfatter kostprisen direkte og indirekte omkostninger til materialer, komponenter, underleverandører og løn.

Der foretages lineære afskrivninger over den forventede brugstid, baseret på følgende vurdering af aktivernes forventede brugstider:

Vand og spildevandsanlæg	20-75 år
Andre anlæg, driftsmateriel og inventar	3-10 år

Afskrivninger indregnes i resultatopgørelsen under henholdsvis produktions-, distributions- og administrationsomkostninger.

Anlæg under udførelse udgøres af anlæg, der på balancedagen endnu ikke er klar til at tages i brug. Der afskrives ikke på anlæg under udførelse.

Fortjeneste og tab ved afhændelse af materielle anlægsaktiver opgøres som forskellen mellem salgspris med fradrag af salgsmkostninger og den regnskabsmæssige værdi på salgstidspunktet. Fortjeneste eller tab indregnes i resultatopgørelsen under den aktivitet anlægsaktivet hidrører fra.

#### Værdiforringelse af anlægsaktiver

Den regnskabsmæssige værdi af materielle anlægsaktiver vurderes årligt for indikationer på værdiforringelse, ud over det som udtrykkes ved afskrivning.

Foreligger der indikationer på værdiforringelse, foretages nedskrivningstest af hvert enkelt aktiv henholdsvis gruppe af aktiver. Der foretages nedskrivning til genindvindingsværdien, hvis denne er lavere end den regnskabsmæssige værdi.

Som genindvindingsværdi anvendes den højeste værdi af nettosalgspris og kapitalværdi. Kapitalværdien opgøres som nutidsværdien af de forventede nettopengestrømme fra anvendelsen af aktivet eller aktivgruppen.



## Årsregnskab 1. januar - 31. december

### Noter

#### 1 Anvendt regnskabspraksis (fortsat)

##### Andre kapitalandele

Andre kapitalandele omfatter aktier og andre ejerandele i fællesejede virksomheder, hvor den samlede ejerandel udgør mindre end 20 %. Andre kapitalandele måles som udgangspunkt til dagsværdi.

##### Varebeholdninger

Varebeholdninger måles til kostpris efter FIFO-metoden. Er nettorealiseringsværdien lavere end kostprisen, nedskrives til denne lavere værdi.

Kostpris for råvarer og hjælpematerialer omfatter anskaffelsespris med tillæg af hjemtagelsesomkostninger.

##### Tilgodehavender

Tilgodehavender måles til amortiseret kostpris, sædvanligvis svarende til nominel værdi. Der nedskrives til imødegåelse af forventede tab efter en individuel vurdering af tilgodehavender.

##### *Reguleringsmæssig underdækning*

Såfremt de hos forbrugerne opkrævede beløb er mindre end omkostningerne ved salg af drikkevand og behandling af spildevand, indregnes forskellen i balancen som et tilgodehavende i det omfang underdækningen forventes opkrævet.

##### Periodeafgrænsningsposter

Periodeafgrænsningsposter, indregnet under aktiver, omfatter afholdte omkostninger vedrørende efterfølgende regnskabsår.

##### Selskabsskat og udskudt skat

Aktuelle skatteforpligtelser og tilgodehavende aktuel skat indregnes i balancen som beregnet skat af årets skattepligtige indkomst, reguleret for skat af tidligere års skattepligtige indkomster og for betalte acontoskatter.

Skyldige og tilgodehavende sambeskatningsbidrag indregnes i balancen som "Tilgodehavende selskabsskat" eller "Skyldig selskabsskat".

Udskudt skat måles efter den balanceorienterede gælds metode af alle midlertidige forskelle mellem regnskabsmæssig og skattemæssig værdi af aktiver og forpligtelser.

Udskudte skatteaktiver, herunder skatteværdien af fremførselsberettigede skattemæssige underskud, indregnes med den værdi, hvortil de forventes at blive anvendt, enten ved udligning i skat af fremtidig indtjening eller ved modregning i udskudte skatteforpligtelser inden for samme juridiske skatteenhed og jurisdiktion.

Den indregnede udskudte skatteforpligtelse er alene opstået som følge af aktiviteten efter udskillelsen fra Lemvig Kommune den 24. marts 2010, og kan således ikke henføres til den eventuelle udskudte skatteforpligtelse omtalt i note 2, der er behæftet med betydelig usikkerhed.





## Årsregnskab 1. januar - 31. december

### Noter

#### 1 Anvendt regnskabspraksis (fortsat)

##### Gældsforpligtelser

Finansielle gældsforpligtelser indregnes ved lånoptagelse til det modtagne provenu efter fradrag af afholdte transaktionsomkostninger. I efterfølgende perioder måles de finansielle forpligtelser til amortiseret kostpris.

Øvrige gældsforpligtelser måles til nettorealisationseværdi.

##### *Reguleringsmæssig overdækning*

Overstiger de hos forbrugerne opkrævede beløb indtægtsrammen for vand- og spildevandsbehandling, indregnes forskellen i balancen som en gældsforpligtelse.

##### Pengestrømsopgørelse

Pengestrømsopgørelsen viser selskabets pengestrømme fordelt på drifts-, investerings- og finansieringsaktivitet for året, årets forskydning i likvider samt selskabets likvider ved årets begyndelse og slutning.

##### Pengestrøm fra driftsaktivitet

Pengestrøm fra driftsaktivitet opgøres som årets resultat reguleret for ikke-kontante driftsposter, ændring i driftskapital samt betalt selskabsskat.

##### Pengestrøm til investeringsaktivitet

Pengestrøm til investeringsaktivitet omfatter betaling i forbindelse med køb og salg af materielle og finansielle anlægsaktiver.

##### Pengestrøm fra finansieringsaktivitet

Pengestrøm fra finansieringsaktivitet omfatter ændringer i størrelse eller sammensætning af selskabets aktiekapital, optagelse af lån samt afdrag på rentebærende gæld.

##### Likvider

Likvider omfatter likvide beholdninger.

**Årsregnskab 1. januar - 31. december****Noter****2 Usikkerhed ved indregning og måling**

Selskabet har modtaget en afgørelse fra SKAT, hvor SKAT afviser de af selskabet anvendte myndighedsfastsatte standardpriser som udtryk for anlægsaktivernes skattemæssige indgangsværdier. SKAT har lagt til grund, at de skattemæssige indgangsværdier skal beregnes skønsmæssigt ud fra en tillempet DCF-model. Principperne herfor har SKAT beskrevet i en vejledning offentliggjort den 10. juni 2011. Det er SKAT's vurdering, at de skattemæssige indgangsværdier på anlægsaktiverne er betydeligt lavere end de myndighedsfastsatte standardpriser. Selskabet, samt branchen i øvrigt, er uenig i SKAT's afgørelser, hvorfor disse er påklaget til Landsskatteretten. Landsskatteretten har i kendelser af 26. juni 2014 afsagt de første domme vedrørende problemstillingen og disse er i overvejende grad faldet ud til SKAT's fordel. Afgørelserne er anket, idet branchen er af den opfattelse, at de ikke er i overensstemmelse med lovens ordlyd samt intentionerne med Vandsektorloven. Der verserer pt. to pilotsager i Landsretten, hvortil der afventes domsafgørelse, hvorfor en endelig afklaring formentlig ikke ligger indenfor nærmere fremtid.

I ovennævnte kendelser anfægtede Landsskatteretten SKAT's konkrete anvendelse af værdiansættelsesmodel, hvorfor der fortsat er væsentlig usikkerhed forbundet med SKAT's ansættelse af de skattemæssige indgangsværdier, samt den deraf afledte udskudte skatteforpligtelse. Såfremt sagerne i de civile domstole helt skulle falde ud til SKAT's fordel, vil der skulle indregnes en udskudt skat i niveauet 138 mio. kr., der modsvares af en opkrævningsret i samme niveau før tilbagediskontering.

Betalbare indkomstskatter er i henhold til indtægtsreguleringen for vandselskaber en omkostning, der kan tillægges vandselskabets priser krone for krone. En evt. udskudt skat vil derfor blive til en opkrævningsret hos selskabets kunder på det tidspunkt, hvor den bliver til en betalbar skat. Den udskudte skat modsvares derfor i nominal værdi af en opkrævningsret.

På baggrund heraf samt den betydelige usikkerhed, der er omkring de faktiske beløbsstørrelser, er den udskudte skatteforpligtelse og tilhørende opkrævningsret hos kunderne ikke indregnet.

**3 Segmentoplysninger  
t.kr.**

	Vand	Spildevand	Tømning	Total 2015
Omsætning	14.779	53.577	1.539	69.895
Over-/underdækning	0	0	-181	-181
<b>Nettoomsætning</b>	<b>14.779</b>	<b>53.577</b>	<b>1.358</b>	<b>69.714</b>
Produktionsomkostninger	-4.174	-9.278	-1.358	-14.810
Distributionsomkostninger	-7.835	-28.949	0	-36.784
<b>Bruttoresultat</b>	<b>2.770</b>	<b>15.350</b>	<b>0</b>	<b>18.120</b>
Administrationsomkostninger	-1.676	-1.708	0	-3.384
<b>Resultat af primær drift</b>	<b>1.094</b>	<b>13.642</b>	<b>0</b>	<b>14.736</b>
Andre finansielle indtægter	0	25	0	25
Andre finansielle omkostninger	-85	-4.283	0	-4.368
<b>Resultat før skat</b>	<b>1.009</b>	<b>9.384</b>	<b>0</b>	<b>10.393</b>
Skat af årets resultat	-13	-2.276	0	-2.289
<b>Årets resultat</b>	<b>996</b>	<b>7.108</b>	<b>0</b>	<b>8.104</b>
Materielle anlægsaktiver	265.870	903.667	0	1.169.537





## Årsregnskab 1. januar - 31. december

## Noter

t.kr.	2015	2014
<b>4 Finansielle indtægter</b>		
Kreditinstitutter	23	20
Øvrige finansielle indtægter	2	6
	<u>25</u>	<u>26</u>
<b>5 Finansielle omkostninger</b>		
Lemvig Kommune, rente	1.140	1.345
Lemvig Kommune, garantiprovision	587	537
KommuneKredit	2.590	1.956
Andre finansielle omkostninger	51	21
	<u>4.368</u>	<u>3.859</u>

**6 Materielle anlægsaktiver**

t.kr.	Grunde	Vand- og spildevands-anlæg	Andre anlæg, driftsmateriel og inventar	Anlæg under udførelse	I alt
Kostpris 1. januar 2015	5.854	1.886.566	4.691	28.234	1.925.345
Tilgang	0	0	0	57.400	57.400
Overført i året	0	78.618	2.979	-81.597	0
Kostpris 31. december 2015	<u>5.854</u>	<u>1.965.184</u>	<u>7.670</u>	<u>4.037</u>	<u>1.982.745</u>
Nedskrivninger					
1. januar 2015	0	-659.674	-197	0	-659.871
Nedskrivninger 31. december 2015	0	-659.674	-197	0	-659.871
Afskrivninger 1. januar 2015	0	-123.710	-1.335	0	-125.045
Afskrivninger	0	-27.703	-589	0	-28.292
Afskrivninger 31. december 2015	<u>0</u>	<u>-151.413</u>	<u>-1.924</u>	<u>0</u>	<u>-153.337</u>
<b>Regnskabsmæssig værdi</b>					
31. december 2015	<u>5.854</u>	<u>1.154.097</u>	<u>5.549</u>	<u>4.037</u>	<u>1.169.537</u>

**7 Tilgodehavender**

Ingen tilgodehavender forfalder senere end 1 år efter regnskabsperiodens udløb.



## Årsregnskab 1. januar - 31. december

## Noter

## 8 Egenkapitalopgørelse

t.kr.	Aktie- kapital	Overført resultat	I alt
Saldo 1. januar 2015	10.023	999.551	1.009.574
Overført, jf. resultatdisponeringen	0	8.104	8.104
Saldo 31. december 2015	10.023	1.007.655	1.017.678

Selskabets aktiekapital de seneste 5 år specificeres som følger:

t.kr.	2015	2014	2013	2012	2011
Saldo 1. januar	10.023	10.023	10.000	10.000	10.000
Tilgang ved kapitalforhøjelse	0	0	23	0	0
Saldo 31. december	10.023	10.023	10.023	10.000	10.000

Aktiekapitalen består af 10.023 aktier a 1.000 kr. Ingen aktier er tillagt særlige rettigheder.

Det er endnu uafklaret, i hvilket omfang "Overført resultat" kan udloddes til aktionærerne.

## 9 Langfristede gældsforpligtelser

t.kr.	Gæld i alt 31/12 2015	Kortfristet andel	Langfristet andel	Restgæld efter 5 år
<b>Vandforsyningen:</b>				
Gældsbrief til Lemvig Kommune	1.178	279	899	0
KommuneKredit, Kontrakt 201238419	1.288	509	779	0
KommuneKredit, Kontrakt 201441925	472	16	456	389
<b>Spildevandsforsyningen:</b>				
Gældsbrief til Lemvig Kommune	24.665	5.844	18.821	0
KommuneKredit, Kontrakt 201238418	18.107	601	17.506	14.907
KommuneKredit, Kontrakt 201340204	11.490	376	11.114	9.502
KommuneKredit, Kontrakt 201137788	4.724	167	4.557	3.835
KommuneKredit, Kontrakt 201340205	3.757	150	3.607	2.994
KommuneKredit, Kontrakt 201441924	4.725	161	4.564	3.885
KommuneKredit, Kontrakt 201543693	34.091	1.098	32.993	28.371
KommuneKredit, Kontrakt 201341456	28.531	874	27.657	23.899
ByggeKredit, Kontrakt 201544160	15.001	15.001	0	0
	148.029	25.076	122.953	87.782

**Årsregnskab 1. januar - 31. december****Noter****10 Eventualposter m.v.**

Der henvises til note 2, som beskriver usikkerheden vedrørende fastsættelse af de skattemæssige indgangsværdier på selskabets materielle anlægsaktiver, og den deraf afledte udskudte og betalbare skat.

Selskabet er sambeskattet med øvrige danske koncernvirksomheder. Som koncernvirksomhed hæfter selskabet ubegrænset og solidarisk med øvrige koncernvirksomheder for danske selskabsskatter og kildeskatter på udbytte, renter og royalties inden for sambeskatningskredsen. De sambeskattede virksomheders samlede kendte nettoforpligtelse over for SKAT fremgår af administrationsselskabets årsregnskab, Lemvig Forsyning A/S, CVR-nr. 32 30 08 63. Eventuelle senere korrektioner af sambeskatningsindkomst og kildeskat m.v. vil kunne medføre, at selskabets hæftelse udgør et større beløb.

Lemvig Vand og Spildevand har rettet et krav imod et fjernvarmeværk om betaling af et beløb svarende til højst 2 mio. kr. til Spildevandsselskabet. Selskabets advokat vurderer, at Lemvig Vand og Spildevand A/S vil få medhold i sagen helt eller i det væsentligste. Idet sagen er uafsluttet og der endnu hersker væsentlig usikkerhed om retssagens udfald, indregnes eventualaktivet ikke i balancen for regnskabsåret 2015.

Selskabet har pr. 31. december 2015 akkumulerede underdækninger på i alt 30.977 t.kr., hvoraf 9.332 t.kr. kan opkræves i 2016. Eventualaktivet specificeres som følger:

t.kr.	Akk. underdækning	Heraf kan indregnes 2016	Heraf kan indregnes 2017
<b>Spildevandforsyningen</b>			
Historisk underdækning	5.253	1.051	1.051
Aktuel underdækning 2014	7.414	7.414	0
Aktuel underdækning 2015 (foreløbig)	14.934	0	14.934
<b>Vandforsyningen</b>			
Historisk underdækning	330	66	66
Aktuel underdækning 2014	801	801	0
Aktuel underdækning 2015 (foreløbig)	2.245	0	2.245
	<u>30.977</u>	<u>9.332</u>	<u>18.296</u>

Lemvig Vand & Spildevand A/S' eventualforpligtelser omfatter endvidere de for branchen sædvanlige miljøforpligtelser.

**11 Pantsætninger og sikkerhedsstillelser**

Selskabet har ingen pantsætninger og sikkerhedsstillelser.

**12 Nærtstående parter****Ejerforhold**

Følgende aktionær er noteret i selskabets aktionærfortegnelse som ejende minimum 5 % af stemmerne eller minimum 5 % af aktiekapitalen:

Lemvig Forsyning A/S  
Rønbjerggade 31, Nørlem  
7620 Lemvig

**Årsregnskab 1. januar - 31. december****Noter****13 Medarbejderforhold**

Der er ingen ansatte i Lemvig Vand & Spildevand A/S. Administration og drift varetages af Lemvig Forsyningservice A/S.

t.kr.

	<u>2015</u>	<u>2014</u>
--	-------------	-------------

**14 Andre reguleringer**

Afskrivninger på materielle anlægsaktiver

	28.292	27.086
--	--------	--------

	<u>28.292</u>	<u>27.086</u>
--	---------------	---------------

**15 Ændring i driftskapital**

Ændring i varebeholdning

	574	-73
--	-----	-----

Ændring i tilgodehavender

	7.886	-15.473
--	-------	---------

Ændring i kortfristet gæld

	-66	15.923
--	-----	--------

	<u>8.394</u>	<u>377</u>
--	--------------	------------