

Fredensborg Forsyning Holding A/S

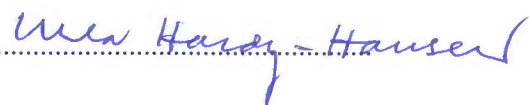
Højvangen 23, 3480 Fredensborg

CVR-nr. 32 76 17 55

Årsrapport 2015

Godkendt på selskabets ordinære generalforsamling, den 30. maj 2016

Dirigent:


.....

Indhold

Ledelsespåtegning	2
Den uafhængige revisors erklæringer	3
Ledelsesberetning	5
Oplysninger om selskabet	5
Koncernoversigt	6
Hoved- og nøgletal for koncernen	7
Beretning	8
Koncern- og årsregnskab 1. januar - 31. december	9
Resultatopgørelse	9
Balance	10
Egenkapitalopgørelse	12
Pengestrømsopgørelse	13
Noter	14

Ledelsespåtegning

Bestyrelse og direktion har dags dato behandlet og godkendt årsrapporten for regnskabsåret 1. januar - 31. december 2015 for Fredensborg Forsyning Holding A/S.

Årsrapporten er aflagt i overensstemmelse med årsregnskabsloven.

Det er vores opfattelse, at koncernregnskabet og årsregnskabet giver et retvisende billede af koncernens og selskabets aktiver, passiver og finansielle stilling pr. 31. december 2015 samt af resultatet af koncernens og selskabets aktiviteter og koncernens pengestrømme for regnskabsåret 1. januar - 31. december 2015.

Det er endvidere vores opfattelse, at ledelsesberetningen indeholder en retvisende redegørelse for udviklingen i koncernens og selskabets aktiviteter og økonomiske forhold, årets resultat og af koncernens og selskabets finansielle stilling.

Der er væsentlig usikkerhed vedrørende datterselskaberne Fredensborg Spildevand A/S og Fredensborg Vand A/S som følge af usikkerheder vedrørende den skattemæssige værdiansættelse af anlægsaktiver. Vi henleder opmærksomheden på note 2.

Årsrapporten indstilles til generalforsamlingens godkendelse.

Fredensborg, den 19. april 2016

Direktion:



Henrik Hansen

Bestyrelse:



Thomas Lykke Pedersen
formand



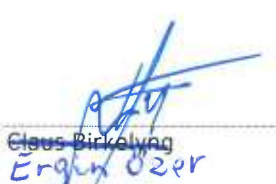
Flemming Rømer
næstformand



Carsten Nielsen



Christian de Jonghières



Claus Birkelyng
Ergin Özer



Diana Hansen



Hossein Armand



Jan Kristensen



Lars Simonsen



Lars Søndergaard



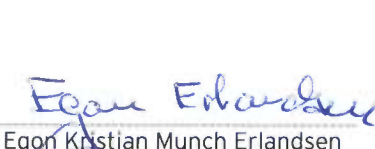
Morten Tranborg



Michael Sommer



Tom Nicolaisen



Egon Kristian Munch Erlandsen



Per Lykke Larsen

Den uafhængige revisors erklæringer

Til kapitalejeren i Fredensborg Forsyning Holding A/S

Påtegning på koncernregnskabet og årsregnskabet

Vi har revideret koncernregnskabet og årsregnskabet for Fredensborg Forsyning Holding A/S for regnskabsåret 1. januar – 31. december 2015. Koncernregnskabet og årsregnskabet omfatter resultatopgørelse, balance, egenkapitalopgørelse og noter, herunder anvendt regnskabspraksis for såvel koncernen som selskabet samt pengestrømsopgørelse for koncernen. Koncernregnskabet og årsregnskabet udarbejdes efter årsregnskabsloven.

Ledelsens ansvar for koncernregnskabet og årsregnskabet

Ledelsen har ansvaret for udarbejdelsen af et koncernregnskab og et årsregnskab, der giver et retvisende billede i overensstemmelse med årsregnskabsloven. Ledelsen har endvidere ansvaret for den interne kontrol, som ledelsen anser nødvendig for at udarbejde et koncernregnskab og et årsregnskab uden væsentlig fejlinformation, uanset om denne skyldes besvigelser eller fejl.

Revisors ansvar

Vores ansvar er at udtrykke en konklusion om koncernregnskabet og årsregnskabet på grundlag af vores revision. Vi har udført revisionen i overensstemmelse med internationale standarder om revision og yderligere krav ifølge dansk revisorlovgivning. Dette kræver, at vi overholder etiske krav samt planlægger og udfører revisionen for at opnå høj grad af sikkerhed for, om koncernregnskabet og årsregnskabet er uden væsentlig fejlinformation.

En revision omfatter udførelse af revisionshandlinger for at opnå revisionsbevis for beløb og oplysninger i koncernregnskabet og i årsregnskabet. De valgte revisionshandlinger afhænger af revisors vurdering, herunder vurderingen af risici for væsentlig fejlinformation i koncernregnskabet og i årsregnskabet, uanset om denne skyldes besvigelser eller fejl. Ved risikovurderingen overvejer revisor intern kontrol, der er relevant for virksomhedens udarbejdelse af et koncernregnskab og et årsregnskab, der giver et retvisende billede. Formålet hermed er at udforme revisionshandlinger, der er passende efter omstændighederne, men ikke at udtrykke en konklusion om effektiviteten af virksomhedens interne kontrol. En revision omfatter endvidere vurdering af, om ledelsens valg af regnskabspraksis er passende, om ledelsens regnskabsmæssige skøn er rimelige samt den samlede præsentation af koncernregnskabet og årsregnskabet.

Det er vores opfattelse, at det opnåede revisionsbevis er tilstrækkeligt og egnet som grundlag for vores konklusion.

Revisionen har ikke givet anledning til forbehold.

Konklusion

Det er vores opfattelse, at koncernregnskabet og årsregnskabet giver et retvisende billede af koncernens og selskabets aktiver, passiver og finansielle stilling pr. 31. december 2015 samt af resultatet af koncernens og selskabets aktiviteter og koncernens pengestrømme for regnskabsåret 1. januar – 31. december 2015 i overensstemmelse med årsregnskabsloven.

Supplerende oplysninger vedrørende forhold i regnskabet


Uden at modificere vores konklusion, henleder vi opmærksomheden på note 2 i årsregnskabet, som beskriver den usikkerhed, der er omkring den beløbsmæssige størrelse af den udskudte skatteforpligtelse, der kan henføres til de skattemæssige indgangsværdier på datterselskaberne Fredensborg Spildevand A/S og Fredensborg Vand A/S' materielle anlægsaktiver samt den hertil hørende opkrævningsret hos forbrugerne.

Den uafhængige revisors erklæringer

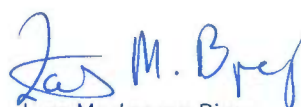
Udtalelse om ledelsesberetningen

Vi har i henhold til årsregnskabsloven gennemlæst ledelsesberetningen. Vi har ikke foretaget yderligere handlinger i tillæg til den udførte revision af koncernregnskabet og årsregnskabet. Det er på denne baggrund vores opfattelse, at oplysningerne i ledelsesberetningen er i overensstemmelse med koncernregnskabet og årsregnskabet.

Aarhus, den 19. april 2016
ERNST & YOUNG
Godkendt Revisionspartnerselskab
CVR-nr. 30 70 02 28



Søren Peter Nielsen
statsaut. revisor



Lars Mortensen Bjerg
statsaut. revisor

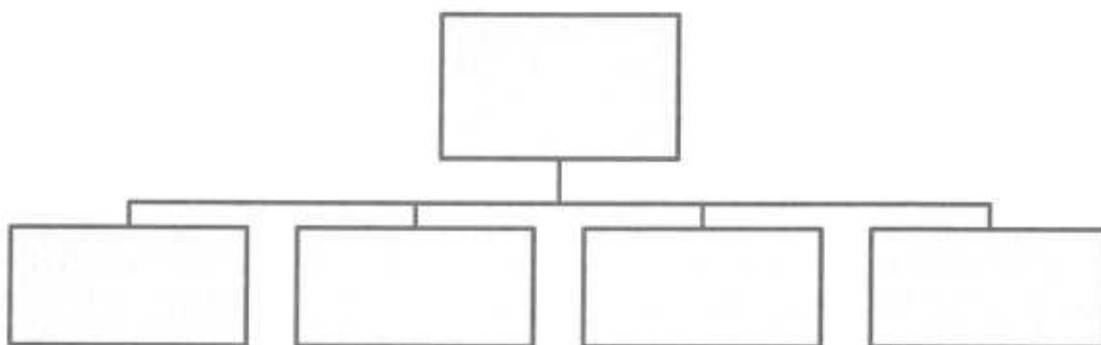
Ledelsesberetning

Oplysninger om selskabet

Navn	Fredensborg Forsyning Holding A/S
Adresse, postnr. by	Højvangen 25 3480 Fredensborg
CVR-nr.	32 76 17 55
Stiftet	31. december 2009
Hjemstedskommune	Fredensborg
Regnskabsår	1. januar - 31. december
Hjemmeside	www.fredensborgforsyning.dk
E-mail	vand@fredensborgforsyning.dk
Telefon	35 29 44 00
Bestyrelse	Thomas Lykke Pedersen, formand Flemming Rømer, næstformand Carsten Nielsen Christian de Jonquières Ergin Özer Diana Hansen Hossein Armandi Jan Kristensen Lars Simonsen Lars Søndergaard Morten Tranborg Michael Sommer Tom Nicolaisen Egon Kristian Munch Erlandsen Per Lykke Larsen
Direktion	Henrik Hansen
Revision	Ernst & Young Godkendt Revisionspartnerselskab Værkmestergade 25 Postboks 330 8100 Aarhus C

Ledelsesberetning

Koncernoversigt



Ledelsesberetning

Hoved- og nøgletal for koncernen

t.kr.	2015	2014	2013	2012	2011
Hovedtal					
Nettoomsætning	119.921	121.210	128.546	131.070	125.925
Bruttoresultat	12.075	11.636	19.159	22.469	6.634
Resultat af primær drift	4.450	6.083	13.090	16.185	2.028
Resultat efter finansielle poster	1.541	2.968	11.069	13.667	-849
Årets resultat	369	6.632	8.814	11.212	-2.909
Balance-sum	1.602.673	1.608.837	1.619.154	1.597.049	1.555.541
Egenkapital	1.462.090	1.462.815	1.456.183	1.447.369	1.436.157
Pengestrøm fra driftsaktiviteten	44.930	32.311	56.806	57.901	-770
Pengestrøm til investeringsaktiviteten	-36.931	-44.307	-56.982	-65.589	-50.192
Pengestrøm fra finansieringsaktiviteten	-1.540	-121	14.276	40.469	41.020
Pengestrøm i alt	6.459	-12.117	14.100	58.477	25.696
Nøgletal					
Overskudsgrad	3,71 %	5,02 %	10,18 %	12,35 %	1,61 %
Afkast af den investerede kapital	0,30 %	0,41 %	0,89 %	1,03 %	0,13 %
Bruttomargin	10,07 %	9,60 %	14,90 %	17,14 %	5,27 %
Soliditetsgrad	91,23 %	90,92 %	89,93 %	91,08 %	92,33 %
Egenkapitalforrentning	0,03 %	0,45 %	0,61 %	0,77 %	-0,2 %
Gennemsnitligt antal fuldtidsbeskæftigede	38	40	44	42	46

Der henvises til definitioner og begreber under anvendt regnskabspraksis.

Ledelsesberetning

Beretning

Koncernens hovedaktiviteter

Fredensborg Forsyning Holding A/S' formål er at besidde ejerandele i selskaber, der udøver forsyningsvirksomhed. Fredensborg Forsyning Holding A/S har 100 % ejerskabet af aktierne i Fredensborg Spildevand A/S, Fredensborg Vand A/S, Fredensborg Affald A/S og Fredensborg Forsyning A/S.

Der er ingen aktiviteter ud over ejerskabet af aktierne i Fredensborg Vand A/S, Fredensborg Spildevand A/S, Fredensborg Affald A/S og Fredensborg Forsyning A/S.

Koncernens hovedaktiviteter omfatter produktion, indkøb og distribution af drikkevand, afledning og transport af spildevand, affaldshåndtering samt serviceaktiviteter i forbindelse hermed. Koncernens forsynings-selskabers indtægtsgrundlag er baseret på brugerbetaling, og taksterne fastsættes årligt efter principperne i henholdsvis vandsektorloven og for affaldshåndteringen efter princippet om "hvile i sig selv".

Usikkerhed ved indregning og måling

Opgørelsen af skat i årsregnskabet har til og med 2013 været baseret på selskabets vurdering af skattemæssige indgangsværdier på de materielle anlægsaktiver svarende til branchens anvendelse af de myndighedsfastsatte standardpriser for anlægsaktiverne. Disse værdier ligger over de regnskabsmæssige værdier. Selskabet har modtaget en afgørelse fra SKAT, hvor SKAT afviser anvendelse af de myndighedsfastsatte standardpriser som udtryk for anlægsaktivernes skattemæssige indgangsværdier. Selskabet, samt branchen i øvrigt, er uenig i SKAT's afgørelser, hvorfor disse er påklaget til Landsskatteretten. Landsskatteretten har i kendelser af 26. juni 2014 afsagt de første domme vedrørende problemstillingen, og disse er i overvejende grad faldet ud til SKAT's fordel. De afgjorte sager er anket, idet branchen er af den opfattelse, at afgørelserne er forkerte både i relation til lovens ordlyd og i relation til intentionerne med vandsektorloven.

I ovennævnte kendelser anfægtede Landsskatteretten SKAT's konkrete anvendelse af værdiansættelsesmodel, hvorfor der fortsat er væsentlig usikkerhed forbundet med SKAT's ansættelse af de skattemæssige indgangsværdier, samt den deraf afledte udskudte skatteforpligtelse. På baggrund heraf er den udskudte skat og tilhørende opkrævningsret hos forbrugerne ikke indregnet i årsregnskabet. Der henvises til note 2 i årsregnskabet. Såfremt sagerne i de civile domstole helt skulle falde ud til SKAT's fordel, vil der skulle indregnes en udskudt skat i niveauet 227,1 mio. kr., der modsvares af en opkrævningsret i samme niveau før tilbagediskontering.

Usædvanlige forhold vedrørende regnskabsåret

Der har ikke været usædvanlige forhold i regnskabsperioden.

Udviklingen i aktiviteter og økonomiske forhold

Koncernens ordinære resultat efter skat for 1. januar - 31. december 2015 udgør 369 t.kr. Koncernens egenkapital udgør pr. 31. december 2015 i alt 1.462.090 t.kr.

Forventninger til fremtiden

Samarbejdet med andre forsynings-selskaber i Nordsjælland vil fortsætte og udbygges med det formål at opnå effektiviseringer og/eller øget service til fordel for selskabernes kunder.

Fremtidens miljøkrav, herunder håndtering af større regnmængder som følge af klimaændringerne, renovering og udbygning af ledningsnet og nedlæggelse af små utidssvarende værker, er de væsentligste udfordringer på spildevandssiden.

På vandforsyningsområdet forventes det, at der fremover vil blive stillet skærpede krav til drikkevands-sikkerheden.

Koncern- og årsregnskab 1. januar - 31. december
Resultatopgørelse

Note	t.kr.	Koncern		Modervirksomhed	
		2015	2014	2015	2014
	Omsætning	118.001	117.796	0	0
	Over-/underdækning	1.920	3.414	0	0
	Nettoomsætning	119.921	121.210	0	0
	Produktionsomkostninger	-65.685	-69.831	0	0
	Distributionsomkostninger	-42.161	-39.743	0	0
	Bruttoresultat	12.075	11.636	0	0
	Administrationsomkostninger	-10.184	-8.535	0	0
	Resultat af ordinær primær drift	1.891	3.101	0	0
	Andre driftsindtægter	2.613	2.992	0	0
	Andre driftsomkostninger	-54	-10	0	0
	Resultat af primær drift	4.450	6.083	0	0
	Resultat af kapitalandele	0	0	369	6.632
4	Finansielle indtægter	528	610	0	0
5	Finansielle omkostninger	-3.437	-3.725	0	0
	Ordinært resultat før skat	1.541	2.968	369	6.632
6	Skat af årets resultat	-1.172	3.664	0	0
	Årets resultat	369	6.632	369	6.632
Forslag til resultatdisponering					
	Overført resultat			0	4.212
	Reserve for nettoopskrivning efter den indre værdis metode			369	2.420
				369	6.632

Koncern- og årsregnskab 1. januar - 31. december
Balance

Note	t.kr.	Koncern		Modervirksomhed	
		2015	2014	2015	2014
	AKTIVER				
	Anlægsaktiver				
7	Immaterielle anlægsaktiver				
	Software	5.470	2.317	0	0
		5.470	2.317	0	0
8	Materielle anlægsaktiver				
	Grunde og bygninger	53.798	54.018	0	0
	Produktionsanlæg og maskiner	128.102	125.530	0	0
	Distributionsanlæg	1.314.433	1.327.238	0	0
	Andre anlæg, driftsmateriel og inventar	6.872	4.901	0	0
	Materielle anlægsaktiver under udførelse	5.736	8.772	0	0
		1.508.941	1.520.459	0	0
	Finansielle anlægsaktiver				
9	Kapitalandele i dattervirksomheder	0	0	1.462.090	1.462.815
	Andre kapitalandele	56	0	0	0
	Tilgodehavende hos Fredensborg Kommune	5.080	6.644	0	0
		5.136	6.644	1.462.090	1.462.815
	Anlægsaktiver i alt	1.519.547	1.529.420	1.462.090	1.462.815
	Omsætningsaktiver				
	Varebeholdninger				
	Råvarer og hjælpematerialer	699	699	0	0
		699	699	0	0
	Tilgodehavender				
	Kort del af langfristede tilgodehavender hos Fredensborg Kommune	1.564	1.503	0	0
	Tilgodehavender fra salg og tjenesteydelser	3.935	5.361	0	0
11	Reguleringsmæssig underdækning	1.486	1.701	0	0
	Andre tilgodehavender	7.521	8.088	0	0
	Periodeafgrænsningsposter	821	261	0	0
	Udskudt skat	181	1.344	0	0
		15.508	18.258	0	0
	Likvide beholdninger	66.919	60.460	0	0
	Omsætningsaktiver i alt	83.126	79.417	0	0
	AKTIVER I ALT	1.602.673	1.608.837	1.462.090	1.462.815

Koncern- og årsregnskab 1. januar - 31. december
Balance

Note	t.kr.	Koncern		Modervirksomhed	
		2015	2014	2015	2014
	PASSIVER				
10	Egenkapital				
	Aktiekapital	10.000	10.000	10.000	10.000
	Nettoopskrivning efter indre værdis metode	0	0	1.695	2.420
	Overført resultat	1.452.090	1.452.815	1.450.395	1.450.395
	Egenkapital i alt	1.462.090	1.462.815	1.462.090	1.462.815
	Gældsforpligtelser				
	Langfristede gældsforpligtelser				
	Kreditinstitutter	88.657	91.795	0	0
		88.657	91.795	0	0
	Kortfristede gældsforpligtelser				
	Kort del af langfristede gældsforpligtelser	3.249	3.154	0	0
	Leverandører af varer og tjenesteydelser	14.986	16.626	0	0
11	Overdækning	25.546	27.681	0	0
	Gæld til Fredensborg Kommune	968	876	0	0
	Anden gæld	7.177	5.890	0	0
		51.926	54.227	0	0
	Gældsforpligtelser i alt	140.583	146.022	0	0
	PASSIVER I ALT	1.602.673	1.608.837	1.462.090	1.462.815

- 1 Anvendt regnskabspraksis
- 2 Væsentlige usikkerheder vedrørende indregning og måling
- 3 Medarbejderforhold
- 12 Kontraktlige forpligtelser og eventualposter m.v.
- 13 Pantsætninger og sikkerhedsstillelser
- 14 Nærtstående parter

Koncern- og årsregnskab 1. januar - 31. december

Egenkapitalopgørelse

t.kr.	Koncern		
	Aktie- kapital	Overført resultat	I alt
Saldo 1. januar 2015	10.000	1.452.815	1.462.815
Regulering til primo	0	-1.094	-1.094
Overført, jf. resultatdisponering	0	369	369
Saldo 31. december 2015	10.000	1.452.090	1.462.090

t.kr.	Modervirksomhed			
	Aktie- kapital	Nettoop- skrivning efter indre værdi- metode	Overført resultat	I alt
Egenkapital 1. januar 2015	10.000	2.420	1.450.395	1.462.815
Regulering til primo	0	-1.094	0	-1.094
Overført, jf. resultatdisponering	0	369	0	369
Saldo 31. december 2015	10.000	1.695	1.450.395	1.462.090

Koncern- og årsregnskab 1. januar - 31. december

Pengestrømsopgørelse

Note	t.kr.	Koncern	
		2015	2014
	Resultat af primær drift	369	6.632
15	Andre reguleringer af ikke-likvide driftsposter	46.308	36.863
	Pengestrøm fra primær drift før ændring i driftskapital	46.677	43.495
16	Ændring i driftskapital	1.162	-865
	Pengestrøm fra primær drift	47.839	42.630
	Renteindtægter, betalt	528	610
	Renteomkostninger, betalt	-3.437	-3.725
	Pengestrøm fra ordinær drift	44.930	39.515
	Betalt selskabsskat	0	-7.204
	Pengestrøm fra driftsaktivitet	44.930	32.311
7,8	Køb af immaterielle og materielle anlægsaktiver	-36.875	-44.307
	Køb af øvrige finansielle anlægsaktiver	-56	0
	Pengestrøm til investeringsaktivitet	-36.931	-44.307
	Afdrag til realkreditinstitutter	-3.043	-2.954
	Ændring af langfristet tilgodehavende	1.503	2.833
	Pengestrøm fra finansieringsaktivitet	-1.540	-121
	Årets pengestrøm	6.459	-12.117
	Likvider, primo	60.460	72.577
	Likvider, ultimo	66.919	60.460

Pengestrømsopgørelsen kan ikke direkte udledes af koncern- og årsregnskabets øvrige bestanddele.

Koncern- og årsregnskab 1. januar - 31. december

Noter

1 Anvendt regnskabspraksis

Årsrapporten for Fredensborg Forsyning Holding A/S for 2015 er aflagt i overensstemmelse med årsregnskabslovens bestemmelser for klasse C-virksomheder (mellem).

Den anvendte regnskabspraksis er uændret i forhold til sidste år.

Koncernregnskabet

Koncernregnskabet omfatter modervirksomheden Fredensborg Forsyning Holding A/S samt dattervirksomheder, hvori Fredensborg Forsyning Holding A/S direkte eller indirekte besidder mere end 50 % af stemmerettighederne eller på anden måde har bestemmende indflydelse. Virksomheder, hvori koncernen besidder mellem 20 % og 50 % af stemmerettighederne og udøver betydelig, men ikke bestemmende indflydelse, betragtes som associerede virksomheder, jf. koncernoversigten.

Ved konsolideringen foretages eliminering af koncerninterne indtægter og omkostninger, aktiebesiddelser, interne mellemværender og udbytter samt realiserede og urealiserede fortjenester og tab ved transaktioner mellem de konsoliderede virksomheder.

Kapitalandele i dattervirksomheder udlignes med den forholdsmæssige andel af dattervirksomheders dagsværdi af nettoaktiver og forpligtelser på anskaffelsestidspunktet.

Resultatopgørelse

Nettoomsætning

Nettoomsætning ved distribution og afledning af vand i Fredensborg Spildevand A/S, salg af vand i Fredensborg Vand A/S, afhentning af affald og drift af genbrugsstationer i Fredensborg Affald A/S samt salg og produktion af ydelser i Fredensborg Forsyning A/S, indregnes i resultatopgørelsen, hvis levering og risikoovergang til køber har fundet sted inden årets udgang, og hvis indtægten kan opgøres pålideligt og forventes modtaget. Nettoomsætningen indregnes ekskl. moms og afgifter opkrævet på vegne af staten.

Ændring i over-/underdækning er reguleret i nettoomsætningen.

Produktionsomkostninger

Posten indeholder alle omkostninger vedrørende indvinding af vand, transport og rensning af spildevand og affaldshåndtering, herunder afskrivninger, lokaleomkostninger, miljø, forskning og udvikling m.v.

Distributionsomkostninger

Distributionsomkostninger omfatter alle omkostninger, som kan henføres til distribution af vand og spildevand. Under regnskabsposten hører endvidere reparation og vedligeholdelse af ledningsnet, ledningsregistrering og afskrivning på distributionsaktiver. Omkostningerne ved aflæsning af forbrugsmålere betragtes som en distributionsomkostning.

Administrationsomkostninger

Posten omfatter omkostninger til administrative funktioner, herunder omkostninger til det administrative personale, kundeadministration og information, administrativ it, revision, kontorhold, afskrivninger vedrørende aktiver der benyttes til administration, inkassobehandling og tab på kunder.

Andre driftsindtægter og driftsomkostninger

Andre driftsindtægter og driftsomkostninger indeholder regnskabsposter af sekundær karakter i forhold til virksomhedernes hovedaktivitet.

Koncern- og årsregnskab 1. januar - 31. december**Noter****1 Anvendt regnskabspraksis (fortsat)****Resultat af kapitalandele i dattervirksomheder**

I modervirksomhedens resultatopgørelse indregnes den forholdsmæssige andel af de enkelte dattervirksomheders resultat efter skat efter fuld eliminering af intern avance/tab.

Finansielle indtægter og omkostninger

Finansielle indtægter og omkostninger indeholder renter og gebyrer.

Skat af årets resultat

Selskabet er omfattet af de danske regler om tvungen sambeskatning af koncernens virksomheder. Virksomheder indgår i sambeskatningen fra det tidspunkt, hvor de indgår i konsolideringen i koncernregnskabet, og frem til det tidspunkt, hvor de udgår fra konsolideringen.

Den aktuelle danske selskabsskat fordeles ved afregning af sambeskatningsbidrag mellem de sambeskattede virksomheder i forhold til disses skattepligtige indkomster. I tilknytning hertil modtager virksomheder med skattemæssigt underskud sambeskatningsbidrag fra virksomheder, der har kunnet anvende dette underskud til nedsættelse af eget skattemæssigt overskud.

Årets skat, der består af årets aktuelle selskabsskat, årets sambeskatningsbidrag og ændring i udskudt skat - herunder som følge af ændring i skattesats - indregnes i resultatopgørelsen med den del, der kan henføres til årets resultat, og direkte i egenkapitalen med den del, der kan henføres til posterings direkte i egenkapitalen.

Balance**Immaterielle anlægsaktiver**

Immaterielle anlægsaktiver består af software.

Software, der er indregnet i balancen, måles til kostpris med fradrag af akkumulerede af- og nedskrivninger.

Software afskrives lineært over den vurderede økonomiske brugstid på 3-5 år.

Materielle anlægsaktiver

Grunde er værdiansat til kostpris.

Produktions- og distributionsanlæg udgøres af indvindingsanlæg, borer, tekniske anlæg, renseanlæg, forsinkelsesbassiner, pumpestationer, hovedledninger og stikledninger m.v.

Produktions- og distributionsanlæg måles til kostpris med fradrag af akkumulerede afskrivninger.

Koncern- og årsregnskab 1. januar - 31. december**Noter****1 Anvendt regnskabspraksis (fortsat)**

Der foretages lineære afskrivninger over den forventede brugstid, baseret på følgende vurdering af aktivernes forventede brugstider:

Bygninger	10-60 år
Netaktiver	50-100 år
Forsinkelsesbassiner	30-50 år
Rensningsanlæg	10-50 år
Pumpestationer	10-50 år
Øvrige tekniske anlæg	20-30 år
Maskiner	10-15 år
Specialudstyr, f.eks. laboratorieudstyr	5-10 år
Driftsmateriel	3-10 år
Transportmidler	5-9 år
It	3-5 år
Inventar	3-8 år

Der afskrives ikke på grunde.

Fortjeneste eller tab ved afhændelse af materielle anlægsaktiver opgøres som forskellen mellem salgspris med fradrag af salgsomkostninger og den regnskabsmæssige værdi på salgstidspunktet. Fortjeneste eller tab indregnes i resultatopgørelsen under den aktivitet, anlægsaktivet hidrører fra.

Finansielle anlægsaktiver

Kapitalandele i dattervirksomheder måles efter den indre værdis metode.

Kapitalandele i dattervirksomheder måles til den forholdsmæssige andel af virksomhedernes indre værdi opgjort efter koncernens regnskabspraksis med fradrag eller tillæg af urealiserede koncerninterne avancer og tab og med tillæg eller fradrag af resterende værdi af positiv eller negativ goodwill opgjort efter overtagelsesmetoden.

Kapitalandele i dattervirksomheder med regnskabsmæssige negative indre værdier måles til 0 kr., og et eventuelt tilgodehavende hos disse virksomheder nedskrives i det omfang, tilgodehavendet er uerholdeligt. I det omfang modervirksomheden har en retlig eller faktisk forpligtelse til at dække en underbalance, der overstiger tilgodehavendet, indregnes det resterende beløb under hensatte forpligtelser.

Nettoopskrivning af kapitalandele i dattervirksomheder vises som reserve for nettoopskrivning efter den indre værdis metode i egenkapitalen i det omfang, den regnskabsmæssige værdi overstiger kostprisen.

Andre kapitalandele måles til kostpris.

Tilgodehavender måles til amortiseret kostpris.

Værdiforringelse af anlægsaktiver

Den regnskabsmæssige værdi af materielle anlægsaktiver vurderes årligt for indikationer på værdiforringelse, ud over det som udtrykkes ved afskrivning.

Foreligger der indikationer på værdiforringelse, foretages nedskrivningstest af hvert enkelt aktiv henholdsvis gruppe af aktiver. Der foretages nedskrivning til genindvindingsværdien, hvis denne er lavere end den regnskabsmæssige værdi.

Som genindvindingsværdi anvendes den højeste værdi af nettosalgpris og kapitalværdi. Kapitalværdien opgøres som nutidsværdien af de forventede nettoindtægter fra anvendelsen af aktivet eller aktivgruppen.

Koncern- og årsregnskab 1. januar - 31. december**Noter****1 Anvendt regnskabspraksis (fortsat)****Varebeholdninger**

Varebeholdninger måles til kostpris efter FIFO-metoden. Er nettorealiseringsværdien lavere end kostprisen, nedskrives til denne lavere værdi.

Kostpris for handelsvarer samt råvarer og hjælpematerialer omfatter anskaffelsespris med tillæg af hjemtagelsesomkostninger.

Over-/underdækning

Over-/underdækning for Fredensborg Affald A/S og tømningsordningen i Fredensborg Spildevand A/S er særskilt gjort op og indregnet ud fra "hvile i sig selv"-princippet, svarende til forskellen mellem omkostninger i tømningsordningen og de hos forbrugerne opkrævede beløb. Underdækningen er indregnet i balancen som et tilgodehavende.

En over- eller underdækning opstår for spildevandsforsyningen i Fredensborg Spildevand A/S og vandforsyningen i Fredensborg Vand A/S, såfremt der er forskel på kostpris for spildevandsbehandling-/levering af drikkevand og de hos forbrugerne opkrævede beløb. En overdækning indregnes i balancen som en gæld, såfremt der er opkrævet for meget hos forbrugerne. En underdækning indregnes som et tilgodehavende, såfremt der er opkrævet for lidt hos forbrugerne og underdækningen forventes at blive opkrævet.

Tilgodehavender

Tilgodehavender måles til amortiseret kostpris. Der nedskrives til imødegåelse af forventede tab efter en individuel vurdering af tilgodehavender.

Periodeafgrænsningsposter

Periodeafgrænsningsposter, indregnet under aktiver, omfatter afholdte omkostninger vedrørende efterfølgende perioder.

Periodeafgrænsningsposter, indregnet under passiver, indeholder periodiserede indtægter vedrørende efterfølgende perioder.

Likvider

Likvider omfatter likvide beholdninger fratrukket kortfristet bankgæld.

Gældsforpligtelser

Gældsforpligtelser måles til amortiseret kostpris.

Pengestrømsopgørelse

Pengestrømsopgørelsen viser selskabets pengestrømme fordelt på drifts-, investerings- og finansieringsaktivitet for året, årets forskydning i likvider samt selskabets likvider ved årets begyndelse og slutning.

Pengestrøm fra driftsaktivitet

Pengestrømme fra driftsaktivitet opgøres som årets resultat reguleret for ikke-kontante driftsposter, ændring i driftskapital samt betalt selskabsskat.

Koncern- og årsregnskab 1. januar - 31. december

Noter

1 Anvendt regnskabspraksis (fortsat)

Pengestrøm til investeringsaktivitet

Pengestrømme til investeringsaktivitet omfatter betaling i forbindelse med køb og salg af virksomheder og aktiviteter samt køb og salg af immaterielle, materielle og finansielle anlægsaktiver.

Pengestrøm fra finansieringsaktivitet

Pengestrømme fra finansieringsaktivitet omfatter ændringer i størrelse eller sammensætning af koncernens aktiekapital og omkostninger forbundet hermed samt optagelse af lån, afdrag på rentebærende gæld og betaling af udbytte til selskabsdeltagere.

Nøgletal

De i hoved- og nøgletalsoversigten anførte nøgletal er beregnet således:

Overskudsgrad	$\frac{\text{Resultat af primær drift} \times 100}{\text{Nettoomsætning}}$
Afkast af den investerede kapital	$\frac{\text{Resultat af primær drift} \times 100}{\text{Gennemsnitlig investeret kapital}}$
Investeret kapital	Driftsmæssige immaterielle og materielle anlægsaktiver samt nettoarbejdskapital
Bruttomargin	$\frac{\text{Bruttoresultat} \times 100}{\text{Nettoomsætning}}$
Soliditetsgrad	$\frac{\text{Egenkapital ekskl. minoritetsint., ultimo} \times 100}{\text{Passiver i alt, ultimo}}$
Resultat til analyseformål	Ordinært resultat efter skat med fradrag af minoritetsinteressers andel heraf
Egenkapitalforrentning	$\frac{\text{Resultat til analyseformål} \times 100}{\text{Gennemsnitlig egenkapital ekskl. minoritetsinteresser}}$

2 Usikkerhed vedrørende skattemæssige indgangsværdier

Selskabet har modtaget en afgørelse fra SKAT, hvor SKAT afviser de af selskabet anvendte myndighedsfastsatte standardpriser som udtryk for anlægsaktivernes skattemæssige indgangsværdier. SKAT har lagt til grund, at de skattemæssige indgangsværdier skal beregnes skønsmæssigt ud fra en tillempet DCF-model. Principperne herfor har SKAT beskrevet i en vejledning offentliggjort den 10. juni 2011. Det er SKATs vurdering, at de skattemæssige indgangsværdier på anlægsaktiverne er betydeligt lavere end de myndighedsfastsatte standardpriser. Selskabet, samt branchen i øvrigt, er uenig i SKATs afgørelser, hvorfor disse er påklaget til Landsskatteretten. Landsskatteretten har i kendelser af 26. juni 2014 afsagt de første domme vedrørende problemstillingen, og disse er i overvejende grad faldet ud til SKATs fordel. Afgørelserne er anket, idet branchen er af den opfattelse, at de ikke er i overensstemmelse med lovens ordlyd samt intentionerne med vandsektorloven. Der verserer pt to pilotsager i Landsretten, hvortil der afventes domsafgørelse, hvorfor en endelig afklaring formentlig ikke ligger indenfor nærmere fremtid.

I ovennævnte kendelser anfægtede Landsskatteretten SKATs konkrete anvendelse af værdiansættelsesmodel, hvorfor der fortsat er væsentlig usikkerhed forbundet med SKATs ansættelse af de skattemæssige indgangsværdier, samt den deraf afledte udskudte skatteforpligtelse. Såfremt sagerne i de civile domstole helt skulle falde ud til SKATs fordel, vil der skulle indregnes en udskudt skat i niveauet 227,1 mio. kr., der modsvares af en opkrævningsret i samme niveau før tilbagediskontering.

Koncern- og årsregnskab 1. januar - 31. december

Noter

2 Usikkerhed vedrørende skattemæssige indgangsværdier (fortsat)

Betalbare indkomstskatter er i henhold til indtægtsreguleringen for vandselskaber en omkostning, der kan tillægges vandselskabets priser krone for krone. En eventuel udskudt skat vil derfor blive til en opkrævningsret hos selskabets kunder på det tidspunkt, hvor den bliver til en betalbar skat. Den udskudte skat modsvares derfor i nominel værdi af en opkrævningsret.

På baggrund heraf samt den betydelige usikkerhed, der er omkring de faktiske beløbsstørrelser, er den udskudte skatteforpligtelse og tilhørende opkrævningsret hos kunderne ikke indregnet.

t.kr.	Koncern	
	2015	2014
3 Medarbejderforhold		
Gager og lønninger	17.669	17.948
Pensioner	2.698	3.002
Andre omkostninger til social sikring	338	425
Heraf overført til anlægsaktiver	-9.206	-6.668
	<u>11.499</u>	<u>14.707</u>
 Vederlag i alt til bestyrelse og direktion	 <u>1.532</u>	 <u>1.510</u>
 Gennemsnitligt antal fuldtidsbeskæftigede	 <u>38</u>	 <u>40</u>

t.kr.	Koncern		Modervirksomhed	
	2015	2014	2015	2014
4 Finansielle indtægter				
Renteindtægter fra banker	196	377	0	0
Andre finansielle indtægter	332	233	0	0
	<u>528</u>	<u>610</u>	<u>0</u>	<u>0</u>
 5 Finansielle omkostninger				
Renteomkostninger til banker	113	669	0	0
Øvrige renteomkostninger	3.324	3.056	0	0
	<u>3.437</u>	<u>3.725</u>	<u>0</u>	<u>0</u>
 6 Skat af årets resultat				
Årets beregnede skat	1.172	-3.664	0	0
	<u>1.172</u>	<u>-3.664</u>	<u>0</u>	<u>0</u>

Koncern- og årsregnskab 1. januar - 31. december

Noter

					Koncern		
t.kr.					2015	2014	
7	Immaterielle anlægsaktiver, software						
	Kostpris 1. januar 2015					2.789	1.288
	Tilgang					163	1.501
	Overført i året					3.792	0
	Kostpris 31. december 2015					6.744	2.789
	Afskrivninger 1. januar 2015					-472	-191
	Afskrivninger					-802	-281
	Afskrivninger 31. december 2015					-1.274	-472
	Regnskabsmæssig værdi 31. december 2015					5.470	2.317
8	Materielle anlægsaktiver						
t.kr	Grunde og bygninger	Produktionsanlæg	Distributionsanlæg	Andre anlæg, driftsmateriel og inventar	Anlæg under udførelse	I alt	
Kostpris 1. januar 2015	64.811	147.277	1.490.024	9.528	8.772	1.720.412	
Tilgang	59	0	0	892	35.762	36.713	
Overført	0	7.669	25.387	1.950	-38.798	-3.792	
Afgang	0	0	-3.312	0	0	-3.312	
Kostpris 31. december 2015	64.870	154.946	1.512.099	12.370	5.736	1.750.021	
Nedskrivning 1. januar 2015	10.495	0	0	0	0	10.495	
Nedskrivning 31. december 2015	10.495	0	0	0	0	10.495	
Afskrivninger 1. januar 2015	298	21.747	162.786	4.627	0	189.458	
Regulering primo	0	0	1.094	0	0	1.094	
Afskrivninger	279	5.097	35.226	871	0	41.473	
Akk. afskrivninger tilbageført	0	0	-1.440	0	0	-1.440	
Afskrivninger 31. december 2015	577	26.844	197.666	5.498	0	230.585	
Regnskabsmæssig værdi 31. december 2015	53.798	128.102	1.314.433	6.872	5.736	1.508.941	

Koncern- og årsregnskab 1. januar - 31. december

Noter

8 Materielle anlægsaktiver (fortsat)

t.kr.	Koncern	
	2015	2014
Ned- og afskrivning af materielle anlægsaktiver		
Grunde og bygninger	279	179
Produktionsanlæg	5.097	4.438
Distributionsanlæg	35.226	33.900
Driftsmidler og inventar	871	1.089
Tab ved afhændelse af anlægsaktiver	1.872	939
	<u>43.345</u>	<u>40.545</u>

t.kr.	Modervirksomhed	
	2015	2014
9 Kapitalandele i dattervirksomheder		
Kostpris 1. januar	1.460.395	1.460.395
Kostpris 31. december	1.460.395	1.460.395
Værdireguleringer 1. januar	2.420	-4.212
Regulering af kapitalandele primo	-1.094	0
Årets resultat	369	6.632
Værdireguleringer 31. december	1.695	2.420
Regnskabsmæssig værdi 31. december	<u>1.462.090</u>	<u>1.462.815</u>

Navn	Hjemsted	Stemme- og ejer- andel
Fredensborg Spildevand A/S	Fredensborg Kommune	100 %
Fredensborg Vand A/S	Fredensborg Kommune	100 %
Fredensborg Affald A/S	Fredensborg Kommune	100 %
Fredensborg Forsyning A/S	Fredensborg Kommune	100 %

10 Aktiekapital

Aktiekapitalen er fordelt således:

t.kr.	
10.000 aktier af nom.1.000 kr.	10.000
	<u>10.000</u>

Ingen aktier er tillagt særlige rettigheder.

Koncern- og årsregnskab 1. januar - 31. december

Noter

t.kr.	Koncern	
	2015	2014
11 Over-/underdækning		
Over-/underdækning, primo	25.980	29.394
Årets over-/underdækning	-1.920	-3.414
	<u>24.060</u>	<u>25.980</u>
Underdækning (Tømningsordning)	-1.486	-1.701
Overdækning (Affaldshåndtering)	25.546	27.681
	<u>24.060</u>	<u>25.980</u>

12 Kontraktlige forpligtelser og eventualposter m.v.

Selskabets eventualforpligtelser omfatter de for branchen sædvanlige miljøforpligtelser.

Der henvises til note 2, som beskriver usikkerheden vedrørende fastsættelse af de skattemæssige indgangsværdier, der er i datterselskaberne Fredensborg Spildevand A/S og Fredensborg Vand A/S' materielle anlægsaktiver, og de deraf afledte udskudte og betalbare skatter.

Koncernen har pr. 31. december 2015 en reguleringsmæssig underdækning på i alt 33,4 mio. kr. Underdækningen er ikke afsat, da det er uvist, i hvilket omfang selskabet vil hæve taksten for at opkræve underdækningen.

Der er rejst et krav mod Fredensborg Vand A/S, hvor det ikke er muligt at forudsige sagens udfald. Skulle selskabet tabe sagen, vil det medføre en omkostning på 300 t.kr. samt omkostninger til advokat på 50 t.kr.

13 Pantsætninger og sikkerhedsstillelser

Koncernen har ingen pantsætninger og sikkerhedsstillelser.

14 Nærtstående parter

Koncernens nærtstående parter med bestemmende indflydelse omfatter Fredensborg Kommune samt koncernens bestyrelse og direktion.

Samhandel med nærtstående parter er foregået på markedsmæssige vilkår eller omkostningsdækkende basis.

Ejerforhold

Følgende aktionærer er noteret i selskabets aktionærfortegnelse som ejende minimum 5 % af stemmerne eller minimum 5 % af aktiekapitalen:

Fredensborg Kommune
Egevangen 3B
2980 Kokkedal

Koncern- og årsregnskab 1. januar - 31. december

Noter

		Koncern	
t.kr.		2015	2014
15	Pengestrømsopgørelse - reguleringer		
	Finansielle indtægter	-528	-610
	Finansielle omkostninger	3.437	3.725
	Afskrivninger på immaterielle og materielle anlægsaktiver	42.275	39.887
	Tab ved afhændede aktiver	1.872	939
	Overdækning indregnet i nettoomsætningen	216	218
	Underdækning indregnet i nettoomsætningen	-2.136	-3.632
	Skat af årets resultat	1.172	-3.664
		<u>46.308</u>	<u>36.863</u>
16	Pengestrømsopgørelse - ændring i driftskapital		
	Ændring i varebeholdninger	0	-121
	Ændring i tilgodehavender	1.423	-680
	Ændring i kortfristet gæld i øvrigt	-261	-64
		<u>1.162</u>	<u>-865</u>