

ÅRSRAPPORT

1. JULI 2016 - 30. JUNI 2017

TIMENGO HOLDING APS

Måløv Byvej 229

2760 Måløv

CVR-nr. 32 67 48 52

Godkendt på selskabets
ordinære generalforsamling,
den / 2017

Dirigentens navn tillige med blokbogstaver

INDHOLDSFORTEGNELSE

	Side
Ledelsesberetning mv.	
Selskabsoplysninger	1
Koncernoversigt	2
Ledelsesberetning	3
Påtegninger	
Ledelsespåtegning	4
Den uafhængige revisors revisionspåtegning	5-7
Årsregnskab	
Anvendt regnskabspraksis	8-12
Resultatopgørelse 1. juli 2016 - 30. juni 2017	13
Balance pr. 30. juni 2017	14-15
Egenkapitalopgørelse pr. 30. juni 2017	16
Noter	17-18

Selskab

Timengo Holding ApS
Måløv Byvej 229
2760 Måløv

CVR-nummer 32 67 48 52

7. regnskabsår

Hjemsted: Ballerup

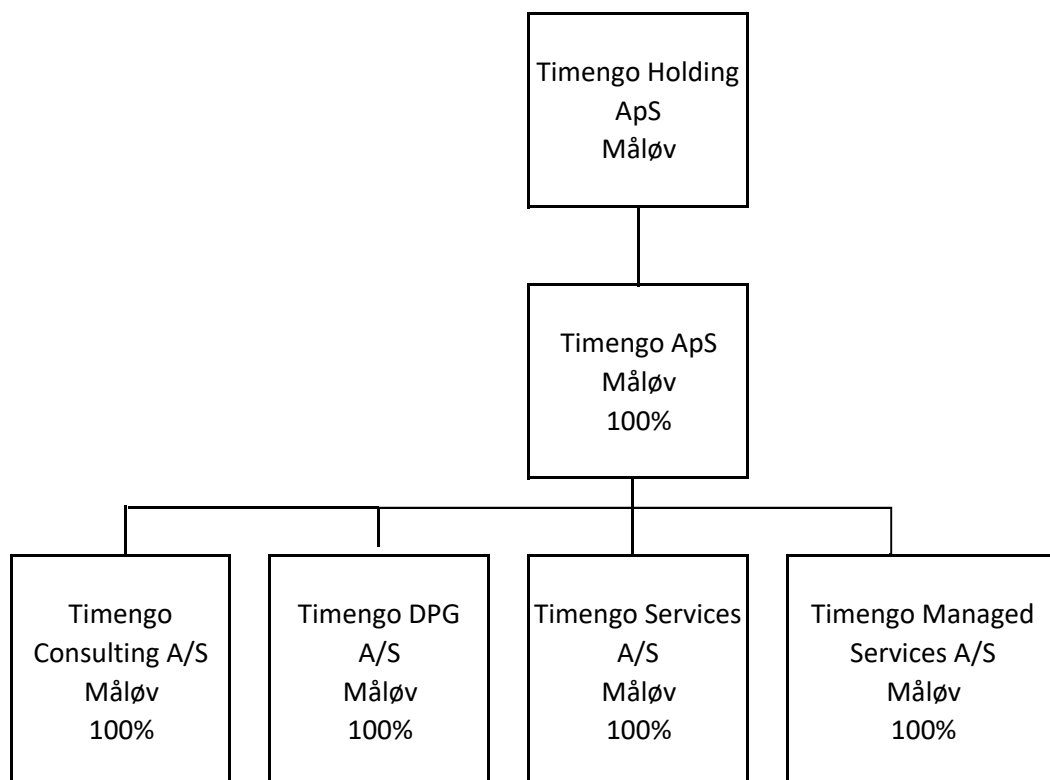
Direktion

Martin Lundsgaard

Revision

inforevision
statsautoriseret revisionsaktieselskab
Buddingevej 312
2860 Søborg
CVR-nr. 19263096

Ulrik Christensen, statsautoriseret revisor



Væsentligste aktiviteter

Timengo Holding ApS' hovedaktivitet har i lighed med tidligere år været at drive virksomhed med besiddelse af anparter/aktier og i forbindelse hermed stående virksomhed.

Udviklingen i selskabets aktiviteter og økonomiske forhold

Resultatet af selskabets aktiviteter udviste i regnskabsåret et fald i indtjeningen i selskabets tilknyttede virksomheder i forhold til sidste år og har således ikke indfriet de forventninger, der var stillet til året.

Direktionen har dags dato behandlet og godkendt årsrapporten for 1. juli 2016 - 30. juni 2017 for Timengo Holding ApS.

Årsrapporten aflægges i overensstemmelse med årsregnskabsloven.

Det er min opfattelse, at årsregnskabet giver et retvisende billede af selskabets aktiver, passiver og finansielle stilling pr. 30. juni 2017 samt af resultatet af selskabets aktiviteter for regnskabsåret 1. juli 2016 - 30. juni 2017.

Ledelsesberetningen indeholder efter min opfattelse en retvisende redegørelse for de forhold, beretningen omhandler.

Årsrapporten indstilles til generalforsamlingens godkendelse.

Måløv, den 15. december 2017

I direktionen

Martin Lundsgaard

Til kapitalejeren i Timengo Holding ApS

Konklusion

Vi har revideret årsregnskabet for Timengo Holding ApS for regnskabsåret 1. juli 2016 - 30. juni 2017, der omfatter anvendt regnskabspraksis, resultatopgørelse, balance, egenkapitalopgørelse og noter. Årsregnskabet udarbejdes efter årsregnskabsloven.

Det er vores opfattelse, at årsregnskabet giver et retvisende billede af selskabets aktiver, passiver og finansielle stilling pr. 30. juni 2017 samt af resultatet af selskabets aktiviteter for regnskabsåret 1. juli 2016 - 30. juni 2017 i overensstemmelse med årsregnskabsloven.

Grundlag for konklusion

Vi har udført vores revision i overensstemmelse med internationale standarder om revision og de yderligere krav, der er gældende i Danmark. Vores ansvar ifølge disse standarder og krav er nærmere beskrevet i revisionspåtegningens afsnit "Revisors ansvar for revisionen af årsregnskabet". Vi er uafhængige af virksomheden i overensstemmelse med internationale etiske regler for revisorer (IESBA's Etiske regler) og de yderligere krav, der er gældende i Danmark, ligesom vi har opfyldt vores øvrige etiske forpligtelser i henhold til disse regler og krav. Det er vores opfattelse, at det opnåede revisionsbevis er tilstrækkeligt og egnet som grundlag for vores konklusion.

Ledelsens ansvar for årsregnskabet

Ledelsen har ansvaret for udarbejdelsen af et årsregnskab, der giver et retvisende billede i overensstemmelse med årsregnskabsloven. Ledelsen har endvidere ansvaret for den interne kontrol, som ledelsen anser for nødvendig for at udarbejde et årsregnskab uden væsentlig fejlinformation, uanset om denne skyldes besvigelser eller fejl.

Ved udarbejdelsen af årsregnskabet er ledelsen ansvarlig for at vurdere selskabets evne til at fortsætte driften; at oplyse om forhold vedrørende fortsat drift, hvor dette er relevant; samt at udarbejde årsregnskabet på grundlag af regnskabsprincippet om fortsat drift, medmindre ledelsen enten har til hensigt at likvidere selskabet, indstille driften eller ikke har andet realistisk alternativ end at gøre dette.

Revisors ansvar for revisionen af årsregnskabet

Vores mål er at opnå høj grad af sikkerhed for, om årsregnskabet som helhed er uden væsentlig fejlinformation, uanset om denne skyldes besvigelser eller fejl, og at afgive en revisionspåtegning med en konklusion. Høj grad af sikkerhed er et højt niveau af sikkerhed, men ikke en garanti for, at en revision, der udføres i overensstemmelse med internationale standarder om revision og de yderligere krav, der er gældende i Danmark, altid vil afdække væsentlig fejlinformation, når sådan findes. Fejlinformationer kan opstå som følge af besvigelser eller fejl og kan betragtes som væsentlige, hvis det med rimelighed kan forventes, at de enkeltvis eller samlet har indflydelse på de økonomiske beslutninger, som regnskabsbrugerne træffer på grundlag af årsregnskabet.

Som led i en revision, der udføres i overensstemmelse med internationale standarder om revision og de yderligere krav, der er gældende i Danmark, foretager vi faglige vurderinger og opretholder professionel skepsis under revisionen. Herudover:

- * Identificerer og vurderer vi risikoen for væsentlig fejlinformation i årsregnskabet, uanset om denne skyldes besvigelser eller fejl, udformer og udfører revisionshandlinger som reaktion på disse risici samt opnår revisionsbevis, der er tilstrækkeligt og egnet til at danne grundlag for vores konklusion. Risikoen for ikke at opdage væsentlig fejlinformation forårsaget af besvigelser er højere end ved væsentlig fejlinformation forårsaget af fejl, idet besvigelser kan omfatte sammensværgelser, dokumentfalsk, bevidste udeladelser, vildledning eller tilsidesættelse af intern kontrol.
- * Opnår vi forståelse af den interne kontrol med relevans for revisionen for at kunne udforme revisionshandlinger, der er passende efter omstændigheder, men ikke for at kunne udtrykke en konklusion om effektiviteten af selskabets interne kontrol.
- * Tager vi stilling til, om den regnskabspraksis, som er anvendt af ledelsen, er passende, samt om de regnskabsmæssige skøn og tilknyttede oplysninger, som ledelsen har udarbejdet, er rimelige.
- * Konkluderer vi, om ledelsens udarbejdelse af årsregnskabet på grundlag af regnskabsprincippet om fortsat drift er passende, samt om der på grundlag af det opnåede revisionsbevis er væsentlig usikkerhed forbundet med begivenheder eller forhold, der kan skabe betydelig tvivl om selskabets evne til at fortsætte driften. Hvis vi konkluderer, at der er en væsentlig usikkerhed, skal vi i vores revisionspåtegning gøre opmærksom på oplysninger herom i årsregnskabet eller, hvis sådanne oplysninger ikke er tilstrækkelige, modificere vores konklusion. Vores konklusioner er baseret på det revisionsbevis, der er opnået frem til datoen for vores revisionspåtegning. Fremtidige begivenheder eller forhold kan dog medføre, at selskabet ikke længere kan fortsætte driften.
- * Tager vi stilling til den samlede præsentation, struktur og indhold af årsregnskabet, herunder noteoplysningerne, samt om årsregnskabet afspejler de underliggende transaktioner og begivenheder på en sådan måde, at der gives et retvisende billede heraf.

Vi kommunikerer med den øverste ledelse om blandt andet det planlagte omfang og den tidsmæssige placering af revisionen samt betydelige revisionsmæssige observationer, herunder eventuelle betydelige mangler i intern kontrol, som vi identificerer under revisionen.

Udtalelse om ledelsesberetningen

Ledelsen er ansvarlig for ledelsesberetningen.

Vores konklusion om årsregnskabet omfatter ikke ledelsesberetningen, og vi udtrykker ingen form for konklusion med sikkerhed om ledelsesberetningen.

I tilknytning til vores revision af årsregnskabet er det vores ansvar at læse ledelsesberetningen og i den forbindelse overveje, om ledelsesberetningen er væsentlig inkonsistent med årsregnskabet eller vores viden opnået ved revisionen eller på anden måde synes at indeholde væsentlig fejlinformation.

Vores ansvar er derudover at overveje, om ledelsesberetningen indeholder krævede oplysninger i henhold til årsregnskabsloven.

Baseret på det udførte arbejde er det vores opfattelse, at ledelsesberetningen er i overensstemmelse med årsregnskabet og er udarbejdet i overensstemmelse med årsregnskabslovens krav. Vi har ikke fundet væsentlig fejlinformation i ledelsesberetningen.

Søborg, den 15. december 2017

inforevision

statsautoriseret revisionsaktieselskab

(CVR-nr. 19263096)

Ulrik Christensen

statsautoriseret revisor

Årsrapporten er udarbejdet i overensstemmelse med dansk regnskabslovgivning samt almindeligt anerkendt regnskabspraksis.

Årsrapporten aflægges efter årsregnskabslovens regnskabsklasse B med tilvalg af enkelte bestemmelser fra regnskabsklasse C.

Anvendt regnskabspraksis er uændret i forhold til sidste år.

GENERELT OM INDREGNING OG MÅLING

Regnskabet er udarbejdet med udgangspunkt i det historiske kostprisprincip.

Indtægterne indregnes i resultatopgørelsen i takt med, at de indtjenes. Herudover indregnes værdireguleringer af finansielle aktiver og forpligtelser, der måles til dagsværdi eller amortiseret kostpris. Endvidere indregnes i resultatopgørelsen alle omkostninger, der er afholdt for at opnå årets indtjening, herunder afskrivninger, nedskrivninger og hensatte forpligtelser samt tilbageførsler som følge af ændrede regnskabsmæssige skøn af beløb, der tidligere har været indregnet i resultatopgørelsen.

Aktiver indregnes i balancen, når det er sandsynligt, at fremtidige økonomiske fordele vil tilflyde selskabet, og aktivets værdi kan måles pålideligt.

Forpligtelser indregnes i balancen, når det er sandsynligt, at fremtidige økonomiske fordele vil fragå selskabet, og forpligtelsens værdi kan måles pålideligt.

Ved første indregning måles aktiver og forpligtelser til kostpris. Efterfølgende måles aktiver og forpligtelser som beskrevet for hver enkelt regnskabspost nedenfor.

Visse finansielle aktiver og forpligtelser måles til amortiseret kostpris, hvorved der indregnes en konstant effektiv rente over løbetiden. Amortiseret kostpris opgøres som oprindelig kostpris med fradrag af afdrag og tillæg/fradrag af den akkumulerede afskrivning af forskellen mellem kostprisen og det nominelle beløb. Herved fordeles kurstab og -gevinst over løbetiden.

Ved indregning og måling tages hensyn til forudsigelige tab og risici, der fremkommer, inden årsrapporten aflægges, og som be- eller afkræfter forhold, der eksisterer på balancedagen.

Som målevaluta benyttes danske kroner. Alle andre valutaer anses som fremmed valuta.

VALUTAOMREGNING

Transaktioner i fremmed valuta er i årets løb omregnet til transaktionsdagens kurs. Hvis valuta-positioner anses for sikring af fremtidige pengestrømme, indregnes værdireguleringerne direkte på egenkapitalen.

Tilgodehavender og gæld i fremmed valuta er indregnet til balancedagens kurs.

Realiserede og urealiserede valutakursfortjenester og -tab er indregnet i resultatopgørelsen under finansielle indtægter og omkostninger.

RESULTATOPGØRELSEN

Resultatopgørelsen er artsopdelt.

Indtægter af kapitalandele i tilknyttede virksomheder

Indtægter af kapitalandele i tilknyttede virksomheder omfatter den forholdsmæssige andel af de tilknyttede virksomheders driftsresultat reguleret for interne avancer og tab.

Andre eksterne omkostninger

Andre eksterne omkostninger omfatter administrationsomkostninger.

Andre finansielle indtægter og øvrige finansielle omkostninger

Finansielle indtægter og omkostninger indregnes i resultatopgørelsen med de beløb, der vedrører regnskabsåret. Finansielle poster omfatter renter samt realiserede og urealiserede valutakursfortjenester og -tab.

Nedskrivning af finansielle aktiver

Nedskrivning af finansielle aktiver omfatter årets nedskrivning af kapitalandele i tilknyttede og associerede virksomheder.

Skat af årets resultat og selskabsskat

Skat af årets resultat udgør 22% af det regnskabsmæssige resultat korrigeret for ikke indkomstskattepligtige og ikke fradragsberettigede poster.

Skat af årets resultat er sammensat af den forventede skat af årets skattepligtige indkomst reguleret for årets forskydning i udskudt skat. Ændring i udskudt skat som følge af ændring i skattesatser indregnes i resultatopgørelsen.

Selskabet er sambeskattet med øvrige danske koncernselskaber med Sanne & Martin ApS som administrationselskab. Skatteeffekten af sambeskatningen fordeles mellem koncernselskaberne i forhold til deres skattepligtige indkomster efter selskabsskattelovens regler om fuld fordeling med refusion vedrørende skattemæssige underskud.

Sambeskatningsbidrag mellem de sambeskattede selskaber, som ikke er afregnet på balancedagen, klassificeres som sambeskatningsbidrag under enten tilgodehavender eller gældsforpligtelser.

BALANCEN

Balancen er opstillet i kontoform.

AKTIVER

Kapitalandele i tilknyttede virksomheder

Kapitalandele i tilknyttede virksomheder er indregnet efter den indre værdis metode, således at kapitalandelen måles til den forholdsmæssige andel af de tilknyttede virksomheders regnskabsmæssige indre værdi reguleret for interne udbytter og avancer.

Disponible reserver i de tilknyttede virksomheder, som på balancetidspunktet disponeres som udbytte til moderselskabet, indgår i værdien af kapitalandele.

Tilknyttede virksomheder med negativ regnskabsmæssig indre værdi måles til nul, og et eventuelt tilgodehavende hos disse virksomheder nedskrives med moderselskabets andel af den negative indre værdi i det omfang, det vurderes uerholdeligt. Såfremt den regnskabsmæssige negative indre værdi overstiger tilgodehavendet, indregnes det resterende beløb under hensatte forpligtelser i det omfang, modervirksomheden har en retlig eller faktisk forpligtelse til at dække den pågældende virksomheds forpligtelser.

Køb af tilknyttede virksomheder indregnes til kostpris. Forskellen mellem kostprisen og den regnskabsmæssige indre værdi i den købte virksomhed, som fremkommer på det tidspunkt, hvor koncernforholdet bliver etableret, er så vidt muligt fordelt på de aktiver og passiver, hvis værdi er højere eller lavere end det bogførte beløb. Et resterende positivt forskelsbeløb behandles som koncern-goodwill og indgår i værdien af kapitalandele, der afskrives lineært i resultatopgørelsen over 5 år. Afskrivningsperioden er baseret på en vurdering af markedspositionen, indtjeningsprofilen og forventning til kundeloyalitet.

Et negativt forskelsbeløb, der modsvarer en forventet omkostning eller en ugunstig udvikling, indtægtsføres i resultatopgørelsen i anskaffelsesåret.

Den samlede nettoopskrivning af kapitalandele i tilknyttede virksomheder henlægges via overskuds-disponeringen til "reserve for nettoopskrivning efter den indre værdis metode" under egenkapitalen. Reserven reduceres med udbytteudlodninger til moderselskabet, og reguleres med egenkapitalbevægelser i de tilknyttede virksomheder.

Tilgodehavender

Tilgodehavender måles til amortiseret kostpris, der sædvanligvis svarer til nominal værdi. Værdien reduceres med nedskrivning til imødegåelse af forventede tab efter en individuel vurdering.

PASSIVER**Egenkapital**

Ledelsens forslag til udbytte for regnskabsåret vises som en særskilt post under egenkapitalen.

Hensættelser til udskudt skat

Udskudt skat måles efter den balanceorienterede gælds metode. Der er hensat til udskudt skat med 22% af alle midlertidige forskelle mellem regnskabsmæssig og skattemæssig værdi af aktiver og forpligtelser og under hensyntagen til henholdsvis den planlagte anvendelse af aktivet og afvikling af forpligtelsen. Skatteværdien af fremførselsberettigede skattemæssige underskud indgår i opgørelsen af den udskudte skat, såfremt det er sandsynligt, at underskuddene kan udnyttes.

Udskudte skatteaktiver måles til nettorealisationsværdi, hvorved de indregnes med den værdi, som de forventes at blive udnyttet med i en overskuelig fremtid, enten ved udligning i skat af fremtidig indtjening eller ved modregning i udskudte skatteforpligtelser.

Udskudte skatteaktiver som ikke forventes udnyttet inden for en kortere årrække, er noteoplyst under eventualaktiver.

Gældsforpligtelser

Gældsforpligtelser er målt til amortiseret kostpris svarende til nominal værdi.

KONCERNREGNSKAB

I henhold til Årsregnskabslovens § 110 er der ikke udarbejdet koncernregnskab.

<u>Note</u>	<u>2016/17</u>	<u>2015/16</u>
1	826.639	949.154
Indtægter af kapitalandele i tilknyttede virksomheder		
Andre eksterne omkostninger	<u>-13.058</u>	<u>-12.625</u>
RESULTAT AF PRIMÆR DRIFT	813.581	936.529
2	62.548	1.850
Andre finansielle indtægter		
Nedskrivning af finansielle aktiver	-199.238	0
3	-7.470	-56.651
Øvrige finansielle omkostninger	<u>-7.470</u>	<u>-56.651</u>
RESULTAT FØR SKAT	669.421	881.728
4	-24.700	2.514
Skat af årets resultat	<u>-24.700</u>	<u>2.514</u>
ÅRETS RESULTAT	<u>644.721</u>	<u>884.242</u>

RESULTATDISPONERING

Årets resultat foreslås disponeret således:

Reserve for nettoopskrivning		
efter den indre værdis metode	676.639	949.154
Forslag til udbytte for regnskabsåret	150.000	103.400
Overført resultat	<u>-181.918</u>	<u>-168.312</u>
ÅRETS RESULTAT	<u>644.721</u>	<u>884.242</u>

<u>Note</u>	<u>30/6 2017</u>	<u>30/6 2016</u>
1 Kapitalandele i tilknyttede virksomheder	<u>3.272.103</u>	<u>2.445.464</u>
FINANSIELLE ANLÆGSAKTIVER	<u>3.272.103</u>	<u>2.445.464</u>
ANLÆGSAKTIVER	<u>3.272.103</u>	<u>2.445.464</u>
Tilgodehavender hos tilknyttede virksomheder	820.964	1.013.852
Andre tilgodehavender	0	206
4 Tilgodehavende sambeskatningsbidrag	108.132	0
4 Udskudte skatteaktiver	<u>0</u>	<u>0</u>
TILGODEHAVENDER	<u>929.096</u>	<u>1.014.058</u>
LIKVIDE BEHOLDNINGER	<u>23.466</u>	<u>23.466</u>
OMSÆTNINGSAKTIVER	<u>952.562</u>	<u>1.037.524</u>
AKTIVER I ALT	<u><u>4.224.665</u></u>	<u><u>3.482.988</u></u>

<u>Note</u>	<u>30/6 2017</u>	<u>30/6 2016</u>
Virksomhedskapital	126.000	126.000
Reserve for nettoopskrivning efter den indre værdis metode	2.922.103	2.245.464
Overført resultat	30.011	211.929
Forslag til udbytte for regnskabsåret	<u>150.000</u>	<u>103.400</u>
EGENKAPITAL	<u>3.228.114</u>	<u>2.686.793</u>
Leverandører af varer og tjenesteydelser	6.250	10.900
Gæld til tilknyttede virksomheder	849.447	294.624
Anden gæld	448	62.877
4 Selskabsskat	140.406	427.794
4 Skyldigt sambeskatningsbidrag	<u>0</u>	<u>0</u>
KORTFRISTEDE GÆLDSFORPLIGTELSE	<u>996.551</u>	<u>796.195</u>
GÆLDSFORPLIGTELSE	<u>996.551</u>	<u>796.195</u>
PASSIVER I ALT	<u>4.224.665</u>	<u>3.482.988</u>
5 Eventualforpligtelser		

	Virksom- hedskapital	Nettoopskr. efter den indre værdis metode	Overført resultat	Foreslået udbytte	I alt
Egenkapital pr. 1/7 2015	126.000	2.597.680	380.241	199.600	3.303.521
Udloddet udbytte	0	0	0	-199.600	-199.600
Overført via resultatdisponeringen	0	949.154	-168.312	103.400	884.242
Egenkapitalregulering i datterselskab	0	-1.301.370	0	0	-1.301.370
Egenkapital pr. 1/7 2016	126.000	2.245.464	211.929	103.400	2.686.793
Udloddet udbytte	0	0	0	-103.400	-103.400
Overført via resultatdisponeringen	0	676.639	-181.918	150.000	644.721
Skat af egenkapitalposter	0	0	0	0	0
Egenkapital pr. 30/6 2017	<u>126.000</u>	<u>2.922.103</u>	<u>30.011</u>	<u>150.000</u>	<u>3.228.114</u>

1 Kapitalandele i tilknyttede virksomheder

	<u>Tilknyttede virksomheder</u>
Kostpris pr. 1/7 2016	200.000
Tilgang i året	0
Afgang i året	<u>0</u>
KOSTPRIS PR. 30/6 2017	<u>200.000</u>
Opskrivninger pr. 1/7 2016	2.245.464
Årets resultatandel	826.639
Afsat tilgodehavende udbytte for året	0
Opskrivninger, afgang i året	<u>0</u>
OPSKRIVNINGER PR. 30/6 2017	<u>3.072.103</u>
REGNSKABSMÆSSIG VÆRDI PR. 30/6 2017	<u><u>3.272.103</u></u>

<u>2 Andre finansielle indtægter</u>	<u>2016/17</u>	<u>2015/16</u>
Renteindtægter fra tilknyttede virksomheder	0	1.816
Finansielle indtægter i øvrigt	<u>62.548</u>	<u>34</u>
I ALT	<u><u>62.548</u></u>	<u><u>1.850</u></u>

3 Øvrige finansielle omkostninger	2016/17	2015/16
Renteomkostninger fra tilknyttede virksomheder	0	859
Finansielle omkostninger i øvrigt	7.470	55.792
I ALT	7.470	56.651

4 Selskabsskat og udskudt skat

	Selskabsskat	Udskudt skat	Ifølge resultatopgørelsen	2015/16
Skyldig pr. 1/7 2016	427.794	0		
Regulering tidligere år	13.832		13.832	
Betalt vedr. tidligere år	-204.220			
Betalt acontoskat, 2016	-97.000			
Betalt acontoskat, 2017	-119.000			
Skat af årets resultat	10.868	0	10.868	-2.514
SKYLDIG PR. 30/6 2017	32.274	0		
SKAT AF ÅRETS RESULTAT			24.700	-2.514

5 Eventualforpligtelser

Selskabet indgår i sambeskatningen med øvrige koncernselskaber og hæfter solidarisk med de øvrige koncernselskaber for forfaldne og ikke afregnede selskabsskatter samt kildeskat af renter, royalties og udbytte. Eventuelle senere korrektioner til selskabsskatter og kildeskatter kan medføre at selskabets hæftelse udgør et større beløb.

PENNEO

Underskrifterne i dette dokument er juridisk bindende. Dokumentet er underskrevet via Penneo™ sikker digital underskrift. Underskrivernes identiteter er blevet registeret, og informationerne er listet herunder.

“Med min underskrift bekræfter jeg indholdet og alle datoer i dette dokument.”

Martin Lundsgaard (CPR valideret)

Adm. direktør

Serienummer: PID:9208-2002-2-510103389831

IP: 109.202.137.43

2017-12-18 13:28:04Z

NEM ID 

Ulrik Christensen

Statsautoriseret revisor

Serienummer: CVR:19263096-RID:1271328765151

IP: 85.235.247.2

2017-12-19 06:51:25Z

NEM ID 

Sanne Clement (CPR valideret)

Dirigent

Serienummer: PID:9208-2002-2-261546234590

IP: 185.24.169.167

2017-12-19 06:58:27Z

NEM ID 

Penneo dokumentnøgle: AZJ6E-AE1F6-QEJ20-24IEU-2M3NY-LEK8

Dette dokument er underskrevet digitalt via **Penneo.com**. Signeringsbeviserne i dokumentet er sikret og valideret ved anvendelse af den matematiske hashværdi af det originale dokument. Dokumentet er låst for ændringer og tidsstemplet med et certifikat fra en betroet tredjepart. Alle kryptografiske signeringsbeviser er indlejret i denne PDF, i tilfælde af de skal anvendes til validering i fremtiden.

Sådan kan du sikre, at dokumentet er originalt

Dette dokument er beskyttet med et Adobe CDS certifikat. Når du åbner dokumentet

i Adobe Reader, kan du se, at dokumentet er certificeret af **Penneo e-signature service** <penneo@penneo.com>. Dette er din garanti for, at indholdet af dokumentet er uændret.

Du har mulighed for at efterprøve de kryptografiske signeringsbeviser indlejret i dokumentet ved at anvende Penneos validator på følgende websted: <https://penneo.com/validate>