

TÅRNBYFORSYNING A/S
GEMMAS ALLE 39, 2770 KASTRUP
ÅRSRAPPORT
1. JANUAR - 31. DECEMBER 2020

Årsrapporten er fremlagt og godkendt på
selskabets ordinære generalforsamling,
den 14. april 2021

Vibeke Rasmussen

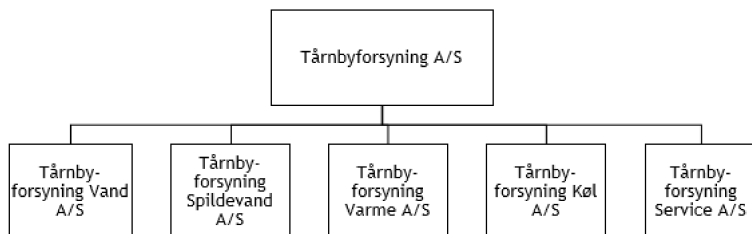
INDHOLDSFORTEGNELSE

	Side
Selskabsoplysninger	
Selskabsoplysninger.....	3
Koncernoversigt.....	4
Erklæringer	
Ledelsespåtegning.....	5
Den uafhængige revisors revisionspåtegning.....	6-8
Ledelsesberetning	
Hoved- og nøgletal for koncernen.....	9
Ledelsesberetning.....	10-11
Koncern- og årsregnskab 1. januar - 31. december	
Resultatopgørelse.....	12
Balance.....	13-14
Egenkapitalopgørelse.....	15
Pengestrømsopgørelse.....	16
Noter.....	17-22
Anvendt regnskabspraksis.....	23-27

SELSKABSOPLYSNINGER

Selskabet	Tårnbyforsyning A/S Gemmas Alle 39 2770 Kastrup
	CVR-nr.: 32 66 77 67 Stiftet: 1. januar 2010 Hjemsted: Tårnby Regnskabsår: 1. januar - 31. december
Bestyrelse	Einer Jan Lydich, formand Vibeke Rasmussen, næstformand Brian Borglund Bruun Lars Hein Carsten Fuhr Thomas Van Amerongen, medarbejdervalgt Jørn Mikael Leth-Espensen, medarbejdervalgt
Direktion	Raymond Anders Skaarup

KONCERNOVERSIGT



LEDELSESPÅTEGNING

Bestyrelsen og direktionen har dags dato behandlet og godkendt årsrapporten for regnskabsåret 1. januar - 31. december 2020 for Tårnbyforsyning A/S.

Årsrapporten aflægges i overensstemmelse med årsregnskabsloven.

Det er vores opfattelse, at koncernregnskabet og årsregnskabet giver et retvisende billede af koncernens og selskabets aktiver, passiver og finansielle stilling pr. 31. december 2020 samt af resultatet af koncernens og selskabets aktiviteter og pengestrømme for regnskabsåret 1. januar - 31. december 2020.

Ledelsesberetningen indeholder efter vores opfattelse en retvisende redegørelse for de forhold, beretningen omhandler.

Årsrapporten indstilles til generalforsamlingens godkendelse.

Kastrup, den 14. april 2021

Direktion:

Raymond Anders Skaarup

Bestyrelse:

Einer Jan Lydich
Formand

Vibeke Rasmussen
Næstformand

Brian Borglund Bruun

Lars Hein

Carsten Fuhr

Thomas Van Amerongen
Medarbejdervalgt

Jørn Mikael Leth-Espensen
Medarbejdervalgt

DEN UAFHÆNGIGE REVISORS REVISIONSPÅTEGNING

Til kapitalejeren i Tårnbyforsyning A/S

Konklusion

Vi har revideret koncernregnskabet og årsregnskabet for Tårnbyforsyning A/S for regnskabsåret 1. januar - 31. december 2020, der omfatter resultatopgørelse, balance, egenkapitalopgørelse, noter og anvendt regnskabspraksis for såvel koncernen som selskabet samt pengestrømsopgørelse for koncernen. Koncernregnskabet og årsregnskabet udarbejdes efter årsregnskabsloven.

Det er vores opfattelse, at koncernregnskabet og årsregnskabet giver et retvisende billede af koncernens og selskabets aktiver, passiver og finansielle stilling pr. 31. december 2020 samt af resultatet af koncernens og selskabets aktiviteter og koncernens pengestrømme for regnskabsåret 1. januar - 31. december 2020 i overensstemmelse med årsregnskabsloven.

Grundlag for konklusion

Vi har udført vores revision i overensstemmelse med internationale standarder om revision og de yderligere krav, der er gældende i Danmark. Vores ansvar ifølge disse standarder og krav er nærmere beskrevet i revisionspåtegningens afsnit "Revisors ansvar for revisionen af koncernregnskabet og årsregnskabet". Vi er uafhængige af koncernen i overensstemmelse med internationale etiske regler for revisorer (IESBA's Etiske regler) og de yderligere krav, der er gældende i Danmark, ligesom vi har opfyldt vores øvrige etiske forpligtelser i henhold til disse regler og krav. Det er vores opfattelse, at det opnåede revisionsbevis er tilstrækkeligt og egnet som grundlag for vores konklusion.

Fremhævelse af forhold i regnskabet

Vi henleder opmærksomheden på oplysningerne i noten "Oplysning om usikkerhed ved indregning og måling", som beskriver de usikkerheder, der er forbundet med indregning og måling af tilgodehavende selskabsskat vedrørende tidligere år samt det forventede skatteaktiv beskrevet i noten "Eventualposter". Vores konklusion er ikke modificeret vedrørende disse forhold.

Ledelsens ansvar for koncernregnskabet og årsregnskabet

Ledelsen har ansvaret for udarbejdelsen af et koncernregnskab og et årsregnskab, der giver et retvisende billede i overensstemmelse med årsregnskabsloven. Ledelsen har endvidere ansvaret for den interne kontrol, som ledelsen anser nødvendig for at udarbejde et koncernregnskab og et årsregnskab uden væsentlig fejlinformation, uanset om denne skyldes besvigelser eller fejl.

Ved udarbejdelsen af koncernregnskabet og årsregnskabet er ledelsen ansvarlig for at vurdere koncernens og selskabets evne til at fortsætte driften; at oplyse om forhold vedrørende fortsat drift, hvor dette er relevant; samt at udarbejde koncernregnskabet og årsregnskabet på grundlag af regnskabsprincippet om fortsat drift, medmindre ledelsen enten har til hensigt at likvidere koncernen eller selskabet, indstille driften eller ikke har andet realistisk alternativ end at gøre dette.

Revisors ansvar for revisionen af koncernregnskabet og årsregnskabet

Vores mål er at opnå høj grad af sikkerhed for, om koncernregnskabet og årsregnskabet som helhed er uden væsentlig fejlinformation, uanset om denne skyldes besvigelser eller fejl, og at afgive en revisionspåtegning med en konklusion. Høj grad af sikkerhed er et højt niveau af sikkerhed, men er ikke en garanti for, at en revision, der udføres i overensstemmelse med internationale standarder om revision og de yderligere krav, der er gældende i Danmark, altid vil afdække væsentlig fejlinformation, når sådan findes. Fejlinformationer kan opstå som følge af besvigelser eller fejl og kan betragtes som væsentlige, hvis det med rimelighed kan forventes, at de enkeltvis eller samlet har indflydelse på de økonomiske beslutninger, som regnskabsbrugere træffer på grundlag af koncernregnskabet og årsregnskabet.

Som led i en revision, der udføres i overensstemmelse med internationale standarder om revision og de yderligere krav, der er gældende i Danmark, foretager vi faglige vurderinger og opretholder professionel skepsis under revisionen. Herudover:

DEN UAFHÆNGIGE REVISORS REVISIONSPÅTEGNING

- Identificerer og vurderer vi risikoen for væsentlig fejlinformation i koncernregnskabet og årsregnskabet, uanset om denne skyldes besvigelser eller fejl, udformer og udfører revisionshandlinger som reaktion på disse risici samt opnår revisionsbevis, der er tilstrækkeligt og egnet til at danne grundlag for vores konklusion. Risikoen for ikke at opdage væsentlig fejlinformation forårsaget af besvigelser er højere end ved væsentlig fejlinformation forårsaget af fejl, idet besvigelser kan omfatte sammensværgelser, dokumentfalsk, bevidste udeladelser, vildledning eller tilsidesættelse af intern kontrol.
- Opnår vi forståelse af den interne kontrol med relevans for revisionen for at kunne udforme revisionshandlinger, der er passende efter omstændighederne, men ikke for at kunne udtrykke en konklusion om effektiviteten af koncernens og selskabets interne kontrol.
- Tager vi stilling til, om den regnskabspraksis, som er anvendt af ledelsen, er passende, samt om de regnskabsmæssige skøn og tilknyttede oplysninger, som ledelsen har udarbejdet, er rimelige.
- Konkluderer vi, om ledelsens udarbejdelse af koncernregnskabet og årsregnskabet på grundlag af regnskabsprincippet om fortsat drift er passende, samt om der på grundlag af det opnåede revisionsbevis er væsentlig usikkerhed forbundet med begivenheder eller forhold, der kan skabe betydelig tvivl om koncernens og selskabets evne til at fortsætte driften. Hvis vi konkluderer, at der er en væsentlig usikkerhed, skal vi i vores revisionspåtegning gøre opmærksom på oplysninger herom i koncernregnskabet og årsregnskabet eller, hvis sådanne oplysninger ikke er tilstrækkelige, modificere vores konklusion. Vores konklusioner er baseret på det revisionsbevis, der er opnået frem til datoen for vores revisionspåtegning. Fremtidige begivenheder eller forhold kan dog medføre, at koncernen og selskabet ikke længere kan fortsætte driften.
- Tager vi stilling til den samlede præsentation, struktur og indhold af koncernregnskabet og årsregnskabet, herunder noteoplysningerne, samt om koncernregnskabet og årsregnskabet afspejler de underliggende transaktioner og begivenheder på en sådan måde, at der gives et retvisende billede heraf.
- Opnår vi tilstrækkeligt og egnet revisionsbevis for de finansielle oplysninger for virksomhederne eller forretningsaktiviteterne i koncernen til brug for at udtrykke en konklusion om koncernregnskabet. Vi er ansvarlige for at lede, føre tilsyn med og udføre koncernrevisionen. Vi er eneansvarlige for vores revisionskonklusion.

Vi kommunikerer med ledelsen om blandt andet det planlagte omfang og den tidsmæssige placering af revisionen samt betydelige revisionsmæssige observationer, herunder eventuelle betydelige mangler i intern kontrol, som vi identificerer under revisionen.

DEN UAFHÆNGIGE REVISORS REVISIONSPÅTEGNING

Udtalelse om ledelsesberetningen

Ledelsen er ansvarlig for ledelsesberetningen.

Vores konklusion om koncernregnskabet og årsregnskabet omfatter ikke ledelsesberetningen, og vi udtrykker ingen form for konklusion med sikkerhed om ledelsesberetningen.

I tilknytning til vores revision af koncernregnskabet og årsregnskabet er det vores ansvar at læse ledelsesberetningen og i den forbindelse overveje, om ledelsesberetningen er væsentligt inkonsistent med koncernregnskabet og årsregnskabet eller vores viden opnået ved revisionen eller på anden måde synes at indeholde væsentlig fejlinformation.

Vores ansvar er derudover at overveje, om ledelsesberetningen indeholder krævede oplysninger i henhold til årsregnskabsloven.

Baseret på det udførte arbejde er det vores opfattelse, at ledelsesberetningen er i overensstemmelse med koncernregnskabet og årsregnskabet og er udarbejdet i overensstemmelse med årsregnskabslovens krav. Vi har ikke fundet væsentlig fejlinformation i ledelsesberetningen.

København, den 14. april 2021

BDO Statsautoriseret revisionsaktieselskab
CVR-nr. 20 22 26 70

Peter Damsted Rasmussen
Statsautoriseret revisor
MNE-nr. mne40021

Søren Peter Nielsen
Statsautoriseret revisor
MNE-nr. mne16691

HOVED- OG NØGLETAL FOR KONCERNEN

	2020 tkr.	2019 tkr.	2018 tkr.	2017 tkr.	2016 tkr.
Resultatopgørelse					
Nettoomsætning.....	159.770	169.683	81.994	244.858	173.225
Driftsresultat.....	3.140	9.579	-80.456	93.351	17.722
Finansielle poster, netto.....	-4.684	-4.076	-3.989	-3.830	-3.633
Årets resultat.....	2.886	4.857	-297	12.319	10.806
Balance					
Balancesum.....	1.115.418	1.057.231	1.009.324	1.083.815	976.249
Egenkapital.....	797.555	794.669	789.812	790.109	777.790
Pengestrømme					
Investeringer i materielle anlægsaktiver..	-59.747	-91.188	-34.780	-40.995	-54.528
Nøgletal					
Soliditetsgrad.....	71,5	75,2	78,3	72,9	79,7

De i hoved- og nøgletalsoversigten anførte nøgletal er beregnet således:

$$\text{Soliditetsgrad:} \quad \frac{\text{Egenkapital (ekskl. minoritetsinteresser) x 100}}{\text{Samlede aktiver, ultimo}}$$

LEDELSESBERETNING

Væsentligste aktiviteter

Koncernens aktiviteter består i at drive forsyningsvirksomheder, der hidtil har været drevet som selvstændige enheder i Tårnby Kommune, herunder varme, vand- og spildevandsforsyningsvirksomhed. Endvidere er forsyningsområdet i 2018 udvidet med et selskab for fjernkøling.

Moderselskabets formål er at besidde ejerandele i selskaber, der driver forsyningsvirksomhed samt at varetager følgende opgaver for fællesskabet

- Koncernforhold, herunder udarbejdelse af koncernregnskab og fællesbeskatning
- Driftsfællesskab af forbrugsafregning.
- Udlån af direktør

Selskabets udgifter afholdes af TÅRNBYFORSYNING Service A/S, hvorfra de fordeles til de enkelte driftsselskaber.

Usædvanlige forhold

Der er i 2018 oprettet et nyt selskab TÅRNBYFORSYNING Køl A/S. Selskabet er oprettet som et datterselskab på linje med de øvrige selskaber. Selskabet er pt. ikke omfattet særlovgivning. Selskabet har til formål at drive anlæg til levering af koldt vand til typisk større hoteller- og kontorejendomme.

Herudover har der ikke været usædvanlige forhold i løbet af året.

Usikkerhed ved indregning og måling

Der er ved regnskabsaflæggelsen lagt til grund, at de skattemæssige indgangsværdier for anlægsaktiverne svarer til de regulatoriske værdier beregnet i Pris- og levetidskataloget (POLKAVærdier), som blev opgjort i forbindelse med den reguleringsmæssige åbningsbalance pr. 1. januar 2010.

Den skattemæssige værdiansættelse af anlægsaktiverne er i overensstemmelse med dom afsagt af Højesteret den 8. november 2018 i de 2 prøvesager vedrørende skattemæssige indgangsværdier for vand- og spildevandsselskaber underlagt et hvile-i-sig-selv-princip. Det skal dog bemærkes, at der på tidspunktet for regnskabets aflæggelse endnu ikke er truffet afgørelse i selskabets igangværende klager, hvorfor de endelige tal kan afvige.

Som følge af Højesterets dom skal selskabets årsopgørelser for indkomstårene 2010-2018 genoptages, så der foretages skattemæssige afskrivninger med udgangspunkt i POLKA-værdier (de skattemæssige indgangsværdier) fastlagt med afsæt i præmisserne for Højesterets domme. Denne del er endnu ikke afsluttet, hvorfor der stadig er usikkerhed omkring den endelige værdiansættelse og dermed opgørelsen af den udskudte skat.

Selskabet har baseret et udskudt skatteaktiv herpå. Selskabet er underlagt et hvile-i-sig-selv-princip, og tidshorizonten for udnyttelse af skatteaktivet er langsigtet, hvorfor værdiansættelse af skatteaktivet er forbundet med en usikkerhed. Skatteaktivet er på det foranstående grundlag ikke indregnet i balancen, men oplyst som et eventualaktiv i noten "Eventualposter".

Udviklingen i aktiviteter og økonomiske forhold

Selskabet er stiftet ved indskud af aktier fra Tårnby Kommunes forsyningselskaber, som er stiftet 1. januar 2010.

Årets resultat udgør et overskud på 2,9 mio. kr. Koncernens balance udviser en samlet balancesum på 1.115,4 mio. kr. og egenkapital på 797,6 mio. kr.

Resultatet er tilfredsstillende.

LEDELSESBERETNING

Årets resultat sammenholdt med forventet udvikling

Resultatet er tilfredsstillende og i overensstemmelse med budgettet, når der ses bort fra de regnskabsmæssige konsekvenser af Corona som ses i regnskaberne for datterselskaberne.

Betydningsfulde begivenheder, indtruffet efter regnskabsårets afslutning

Der er fra balancedagen og frem til i dag ikke indtrådt forhold, som forrykker vurderingen af årsrapporten.

Forventninger til fremtiden

Koncernen forventer i 2020 et positivt resultat.

RESULTATOPGØRELSE 1. JANUAR - 31. DECEMBER

	Note	Koncernen		Moderselskabet	
		2020 tkr.	2019 tkr.	2020 tkr.	2019 tkr.
NETTOOMSÆTNING	1	159.770	169.683	0	0
Produktionsomkostninger.....		-154.679	-157.301	0	0
BRUTTORESULTAT		5.091	12.382	0	0
Administrationsomkostninger.....	2	-3.121	-3.833	-1	-3
RESULTAT AF PRIMÆR DRIFT		1.970	8.549	-1	-3
Andre driftsindtægter.....		1.170	1.030	0	81
DRIFTSRESULTAT		3.140	9.579	-1	78
Indtægter af kapitalandele i dattervirksomheder		0	0	2.897	4.781
Finansielle indtægter.....	3	52	68	0	0
Finansielle omkostninger.....	4	-4.736	-4.144	-10	-1
RESULTAT FØR SKAT		-1.544	5.503	2.886	4.858
Skat af årets resultat.....	5	4.430	-646	0	-1
ÅRETS RESULTAT	6	2.886	4.857	2.886	4.857

BALANCE 31. DECEMBER

AKTIVER	Note	Koncernen		Moderselskabet	
		2020 tkr.	2019 tkr.	2020 tkr.	2019 tkr.
Erhvervede immaterielle anlægsaktiver.....		0	121	0	0
Immaterielle anlægsaktiver.....	7	0	121	0	0
Grunde og bygninger.....		6.069	6.157	0	0
Produktionsanlæg og maskiner.....		979.712	912.323	0	0
Andre anlæg, driftsmateriel og inventar.....		5.171	5.396	0	0
Mat.anlægsaktiver under udførelse og forudbet.....		8.911	54.013	0	0
Materielle anlægsaktiver.....	8	999.863	977.889	0	0
Kapitalandele i datter- virksomheder.....		0	0	796.958	795.448
Finansielle anlægsaktiver.....	9	0	0	796.958	795.448
ANLÆGSAKTIVER.....		999.863	978.010	796.958	795.448
Råvarer og hjælpematerialer.....		509	621	0	0
Varebeholdninger.....		509	621	0	0
Tilgodehavender fra salg og tjenesteydelser.....		43.156	23.211	0	0
Tilgodehavende hos tilknyttede virksomheder.....		0	0	708	0
Udskudte skatteaktiver.....	10	3.166	0	0	0
Andre tilgodehavender.....		1.356	5.974	0	403
Periodeafgrænsningsposter.....	11	749	103	0	0
Underdækning.....		4.418	0	0	0
Tilgodehavender.....		52.845	29.288	708	403
Likvide beholdninger.....		62.201	49.312	1.187	2.562
OMSÆTNINGSAKTIVER.....		115.555	79.221	1.895	2.965
AKTIVER.....		1.115.418	1.057.231	798.853	798.413

BALANCE 31. DECEMBER

PASSIVER	Note	Koncernen		Moderselskabet	
		2020 tkr.	2019 tkr.	2020 tkr.	2019 tkr.
Selskabskapital.....	12	63.000	63.000	63.000	63.000
Overkurs ved emission.....		684.853	684.853	684.853	684.853
Reserve for nettoopsk. efter indre værdis metode.....		0	0	47.952	45.053
Overført overskud.....		49.702	46.816	1.750	1.763
EGENKAPITAL.....		797.555	794.669	797.555	794.669
Pensioner og lignende forpligtelser		0	82	0	0
Hensættelse til udskudt skat.....	10	0	1.264	0	0
Hensættelser til kapitalandele i tilknyttede virksomheder.....		0	0	92	1.479
Tidsmæssige forskelle i forbrugerbetalingen.....		1.949	217	0	0
HENSATTE FORPLIGTELSER.....		1.949	1.563	92	1.479
Gæld til realkreditinstitutter.....		195.807	189.435	0	0
Modtagne forudbetalinger fra kunder.....		26.205	7.945	0	0
Anden gæld.....		1.576	457	0	0
Overdækning.....		2.225	3.044	0	0
Langfristede gældsforpligtelser...	13	225.813	200.881	0	0
Prioritetsgæld.....		45.870	6.003	0	0
Gæld til pengeinstitutter.....		0	6.280	0	0
Modtagne forudbetalinger fra kunder.....		930	0	0	0
Leverandører af varer og tjenesteydelser.....		27.060	35.860	0	0
Gæld, tilknyttede virksomheder...		0	0	1.206	2.265
Anden gæld.....		12.220	4.084	0	0
Overdækning.....		4.021	7.891	0	0
Kortfristede gældsforpligtelser...		90.101	60.118	1.206	2.265
GÆLDSFORPLIGTELSER.....		315.914	260.999	1.206	2.265
PASSIVER.....		1.115.418	1.057.231	798.853	798.413
 Eventualposter mv.	14				
Nærtstående parter	15				
Oplysning om usikkerhed ved indregning og måling	16				

EGENKAPITALOPGØRELSE

	Koncernen			
	Selskabs- kapital	Overkurs ved emission	Overført overskud	I alt
Egenkapital 1. januar 2020.....	63.000	684.853	46.816	794.669
Forslag til resultatdisponering, jf. note 6.....			2.886	2.886
Egenkapital 31. december 2020.....	63.000	684.853	49.702	797.555

	Moderselskabet				
	Selskabs- kapital	Overkurs ved emission	Reserve for nettoopsk. efter indre værdi- metode	Overført overskud	I alt
Egenkapital 1. januar 2020.....	63.000	684.853	45.053	1.763	794.669
Forslag til resultatdisponering, jf. note 6.			2.899	-13	2.886
Egenkapital 31. december 2020.....	63.000	684.853	47.952	1.750	797.555

PENGESTRØMSOPGØRELSE 1. JANUAR - 31. DECEMBER

	<u>Koncernen</u>	
	2020 tkr.	2019 tkr.
Årets resultat.....	2.886	4.857
Årets afskrivninger tilbageført.....	37.894	34.951
Skat af årets resultat tilbageført.....	-4.430	646
Ændring i varebeholdninger.....	112	0
Ændring i tilgodehavender (ekskl. skat).....	-20.391	642
Ændring i andre hensatte forpligtelser.....	1.650	29
Ændring i kortfristet gæld (ekskl. skat, skyldige afdrag og kassekredit)...	-4.534	22.413
PENGESTRØMME FRA DRIFTSAKTIVITET.....	13.187	63.538
Køb af materielle anlægsaktiver.....	-59.747	-91.188
PENGESTRØMME FRA INVESTERINGSAKTIVITET.....	-59.747	-91.188
Provenu ved langfristet låneoptagelse.....	53.420	26.799
Afdrag på lån.....	-7.181	-7.141
Andre ændringer i langfristet gæld.....	300	-5.977
Andre pengestrømme vedrørende finansieringsaktiviteter.....	19.190	813
PENGESTRØMME FRA FINANSIERINGSAKTIVITET.....	65.729	14.494
ÆNDRING I LIKVIDER.....	19.169	-13.156
Likvider 1. januar.....	43.032	56.188
LIKVIDER 31. DECEMBER.....	62.201	43.032
Likvider 31. december specificeres således:		
Likvide beholdninger.....	62.201	49.312
Kassekredit.....	0	-6.280
LIKVIDER, INDESTÅENDE.....	62.201	43.032

NOTER

	Koncernen		Moderselskabet		Note
	2020 tkr.	2019 tkr.	2019 tkr.	2019 tkr.	
Nettoomsætning					1
Variable indtægter.....	100.036	112.130	0	0	
Faste bidrag.....	44.048	46.544	0	0	
Tilslutningsbidrag.....	2.346	2.036	0	0	
Salg til andre værker.....	1.940	1.742	0	0	
Erstatning fra A/S					
Øresundsforbindelsen.....	1.364	1.534	0	0	
Sprinklerbidrag.....	102	0	0	0	
Øvrige indtægter.....	1.405	1.497	0	0	
Afgivne konantrabatter.....	384	0	0	0	
Årets over-/underdækning.....	7.375	4.200	0	0	
Varelager færdigvarer, ultimo.....	770	0	0	0	
	159.770	169.683	0	0	
Medarbejderforhold					2
Antal personer beskæftiget i gennemsnit:	32	30	1	1	
Løn og gager.....	16.559	14.506	0	0	
Pensioner.....	2.243	2.005	0	0	
Andre omkostninger til social sikring	132	155	0	0	
Andre personaleomkostninger.....	301	508	0	0	
	19.235	17.174	0	0	
Vederlag til direktion og bestyrelse..	1.299	1.283	0	0	
	1.299	1.283	0	0	
Finansielle indtægter					3
Renteindtægter fra tilknyttede virksomheder.....	0	20	0	0	
Finansielle indtægter i øvrigt.....	52	48	0	0	
	52	68	0	0	
Finansielle omkostninger					4
Renteomkostninger til tilknyttede virksomheder.....	0	24	0	0	
Finansielle omkostninger i øvrigt.....	4.736	4.120	10	1	
	4.736	4.144	10	1	
Skat af årets resultat					5
Regulering af udskudt skat.....	-4.430	646	0	1	
	-4.430	646	0	1	

NOTER

	Koncernen		Moderselskabet		Note
	2020 tkr.	2019 tkr.	2020 tkr.	2019 tkr.	
Forslag til resultatdisponering					6
Henlæggelser til reserve for nettoopsk. efter indre værdis metode.....	0	0	2.899	4.781	
Overført resultat.....	2.886	4.857	-13	76	
	2.886	4.857	2.886	4.857	
 Immaterielle anlægsaktiver					7
			Koncernen		
			Erhvervede immaterielle anlægsaktiver		
Kostpris 1. januar 2020.....			1.852		
Kostpris 31. december 2020.....			1.852		
Afskrivninger 1. januar 2020.....			1.730		
Årets afskrivninger			122		
Afskrivninger 31. december 2020.....			1.852		
Regnskabsmæssig værdi 31. december 2020.....			0		
 Materielle anlægsaktiver					8
			Koncernen		
			Grunde og bygninger	Produktionsanlæg og maskiner	
Kostpris 1. januar 2020.....			6.505	1.219.467	
Tilgang.....			0	104.813	
Kostpris 31. december 2020.....			6.505	1.324.280	
Af- og nedskrivninger 1. januar 2020.....			348	307.146	
Årets afskrivninger			88	37.422	
Af- og nedskrivninger 31. december 2020.....			436	344.568	
Regnskabsmæssig værdi 31. december 2020.....			6.069	979.712	

NOTER

Note

Materielle anlægsaktiver (fortsat)

8

	<u>Koncernen</u>	
	Andre anlæg, driftsmateriel og inventar	Mat.anlægs- aktiver under udførelse og forudbet.
Kostpris 1. januar 2020.....	7.850	54.012
Tilgang.....	36	60.152
Afgang.....	0	-105.253
Kostpris 31. december 2020.....	7.886	8.911
Af- og nedskrivninger 1. januar 2020.....	2.454	
Årets afskrivninger	261	
Af- og nedskrivninger 31. december 2020.....	2.715	
Regnskabsmæssig værdi 31. december 2020.....	5.171	8.911

NOTER

	Note
Finansielle anlægsaktiver	9
	Moder-
	selskabet
	Kapitalandele i
	datter-
	virksomheder
Kostpris 1. januar 2020.....	748.915
Kostpris 31. december 2020.....	748.915
Værdireguleringer 1. januar 2020.....	46.533
Årets resultat	1.510
Værdireguleringer 31. december 2020.....	48.043
Regnskabsmæssig værdi 31. december 2020.....	796.958

Kapitalandele i dattervirksomheder (tkr.)

Navn og hjemsted	Egenkapital	Årets resultat	Ejerandel
Tårnbyforsyning Vand A/S, Kastrup.....	175.386	-96	100 %
Tårnbyforsyning Spildevand A/S, Kastrup.....	580.048	934	100 %
Tårnbyforsyning Varme A/S, Kastrup.....	38.481	-	100 %
Tårnbyforsyning Service A/S, Kastrup.....	3.044	672	100 %
Tårnbyforsyning Køl A/S, Kastrup.....	-92	1.387	100 %

Udskudt skatteaktiv

Hensættelse til udskudt skat vedrører forskelle mellem regnskabsmæssige og skattemæssige værdier på materielle anlægsaktiver.

	Koncernen		Moderselskabet	
	2020	2019	2020	2019
	tkr.	tkr.	tkr.	tkr.
Udskudt skat vedrører:				
Materielle anlægsaktiver.....	-2.804	-1.264	0	0
Periodeafgrænsningsposter.....	5.970	0	0	0
	3.166	-1.264	0	0
Udskudt skatteaktiv 1. januar.....	-1.264	-618	0	0
Årets udskudte skat i resultatopgørelsen.....	4.430	-646	0	0
Udskudt skatteaktiv 31. december.	3.166	-1.264	0	0

Virksomhedens udskudte skatteaktiver er indregnet i balancen med 3.166 tkr. Skatteaktivet vedrører primært periodiserede tilslutningsafgifter.

Periodeafgrænsningsposter

Periodeafgrænsningsposter indeholder forudbetalte omkostninger, der vedrører det efterfølgende regnskabsår.

NOTER

	2020 tkr.	2019 tkr.	Note
Selskabskapital			12
Selskabskapitalen er fordelt således:			
A-aktier, 63.000 stk. a nom. 1.000 kr.....	63.000	63.000	
	63.000	63.000	

Langfristede gældsforpligtelser	Koncernen				31/12 2019 gæld i alt
	31/12 2020 gæld i alt	Afdrag næste år	Restgæld efter 5 år	31/12 2020 gæld i alt	
Gæld til realkreditinstitutter.....	203.962	8.155	139.044	195.438	
Modtagne forudbetalinger fra kunder.....	27.135	930	0	7.945	
Anden gæld.....	1.576	0	0	457	
Overdækning.....	2.225	0	0	3.044	
	234.898	9.085	139.044	206.884	

Eventualposter mv.	14
Eventualaktiver	
Koncernen har pr. balancedagen et udskudt skatteaktiv på 150 mio. kr. som ikke er indregnet. Skatteaktivet vedrører de to selskaber Tårnbyforsyning Spildevand A/S og Tårnbyforsyning Vand A/S	

De to selskaber er underlagt et "hvile-i-sig-selv-princip", og tidshorizonten for udnyttelse af skatteaktivet er langsigtet, hvorfor værdiansættelse af skatteaktivet er forbundet med en usikkerhed jf. noten "Oplysning om usikkerhed ved indregning og måling". Skatteaktivet er på det foranstående grundlag ikke indregnet i årsregnskabet.

Hæftelse i sambeskatningen

Koncernens danske selskaber hæfter solidarisk for skat af koncernens sambeskattede indkomst og for eventuelle kildeskatter såsom udbytteskat mv.

Skyldig skat af koncernens sambeskattede indkomst udgør 0 tkr. pr. balancedagen.

Nærtstående parter	15
Selskabets nærtstående parter omfatter følgende:	

Bestemmende indflydelse

Tårnby Kommune, Amager Landevej 76, 2770 Kastrup, der er hovedaktionær.

Transaktioner med nærtstående parter

Selskabet har ikke haft transaktioner med nærtstående parter, der ikke er indgået på markedsmæssige vilkår. Jf. ÅRL § 98c, stk. 7 oplyses alene om transaktioner, som ikke er gennemført på normale markedsmæssige vilkår.

NOTER

Note

Oplysning om usikkerhed ved indregning og måling

16

Der er ved regnskabsaflæggelsen lagt til grund, at de skattemæssige indgangsværdier for anlægsaktiverne svarer til de regulatoriske værdier beregnet i Pris- og levetidskataloget (POLKA-værdier), som blev opgjort i forbindelse med den reguleringsmæssige åbningsbalance pr. 1. januar 2010.

Den skattemæssige værdiansættelse af anlægsaktiverne er i overensstemmelse med dom afsagt af Højesteret den 8. november 2018 i de 2 prøvesager vedrørende skattemæssige indgangsværdier for vand- og spildevandsselskaber underlagt et hvile-i-sig-selv-princip. Det skal dog bemærkes, at der på tidspunktet for regnskabs aflæggelse endnu ikke er truffet afgørelse i selskabets igangværende klager, hvorfor de endelige tal kan afvige.

Som følge af Højesterets dom skal selskabets årsopgørelser for indkomstårene 2010-2018 genoptages, så der foretages skattemæssige afskrivninger med udgangspunkt i POLKA-værdier (de skattemæssige indgangsværdier) fastlagt med afsæt i præmisserne for Højesterets domme. Denne del er endnu ikke afsluttet, hvorfor der stadig er usikkerhed omkring den endelige værdiansættelse og dermed opgørelsen af den udskudte skat.

Selskabet har baseret et udskudt skatteaktiv herpå. Selskabet er underlagt et hvile-i-sig-selv-princip, og tidshorizonten for udnyttelse af skatteaktivet er langsigtet, hvorfor værdiansættelse af skatteaktivet er forbundet med en usikkerhed. Skatteaktivet er på det foranstående grundlag ikke indregnet i balancen, men oplyst som et eventualaktiv i noten "Eventualposter".

ANVENDT REGNSKABSPRAKSIS

Årsrapporten for Tårnbyforsyning A/S for 2020 er aflagt i overensstemmelse med den danske årsregnskabslovs bestemmelser for virksomheder i regnskabsklasse C, mellemstor virksomhed.

Årsrapporten er udarbejdet efter samme regnskabspraksis som sidste år.

Koncernregnskabet

Koncernregnskabet omfatter moderselskabet Tårnbyforsyning A/S samt dattervirksomheder, hvori Tårnbyforsyning A/S direkte eller indirekte besidder mere end 50 % af stemmerettighederne eller på anden måde har bestemmende indflydelse.

Koncernregnskabet er udarbejdet som et sammendrag af moderselskabets og dattervirksomheders årsregnskaber ved sammenlægning af ensartede regnskabsposter. Ved konsolideringen foretages fuld eliminering af koncerninterne indtægter og omkostninger, aktiebesiddelser, interne mellemværender og udbytter samt realiserede og urealiserede fortjenester og tab ved transaktioner mellem de konsoliderede virksomheder.

Nyerhvervede eller nystiftede virksomheder inden for koncernen indregnes i koncernregnskabet fra anskaffelsestidspunktet. Solgte eller afviklede virksomheder indregnes i den konsoliderede resultatopgørelse frem til afståelsestidspunktet. Sammenligningstal korrigeres ikke for nyhvervede, solgte eller afviklede virksomheder.

Anskaffelsestidspunktet er det tidspunkt, hvor koncernen faktisk opnår kontrol over den overtagne virksomhed.

Erhvervede virksomheder inden for koncernen indregnes i koncernregnskabet efter sammenlægningsmetoden, hvor sammenlægningen anses for sket på anskaffelsestidspunktet og med anvendelse af bogførte værdier på de overtagne aktiver og forpligtelser.

"HVILE I SIG SELV"-PRINCIPPET

Over- og underdækninger (varmeområdet)

Selskabet er underlagt det særlige "hvile i sig selv"- princip i henhold til varmforsyningsloven. Princippet medfører, at årets over- eller underdækning, opgjort som forskellen mellem omkostningerne og de fakturerede indtægter efter varmforsyningsloven, skal tilbageføres eller kan opkræves hos forbrugerne ved indregning i efterfølgende års priser. Årets over- eller underdækning indregnes derfor i nettoomsætningen. Den akkumulerende over- eller underdækning efter varmforsyningslovens regler er udtryk for et mellemværende med forbrugerne og indregnes i balancen under gæld eller tilgodehavender.

Tidsmæssige forskelle i forbrugerbetaling (varmeområdet)

Investeringer i grunde, bygninger, produktionsanlæg og andre anlæg indregnes i varmeprisen i henhold til varmforsyningslovens regler om afskrivninger og henlæggelser og er udtryk for forbrugernes finansiering af anlægsinvesteringer. I årsrapporten indregnes afskrivningerne over aktivets forventede brugstid.

Varmeforsyningsloven åbner mulighed for at foretage henlæggelser til fremtidige nyinvesteringer. Henlæggelsen kan pr. år max. andrage 20% af en af bestyrelsen udarbejdet investeringsplan, og henlæggelsens akkumulerede maksimum kan max. udgøre 75% af investeringsplanen. Da bestyrelsen ikke forventer større beløb anvendt til nyinvesteringer inden for de kommende 5 år, er der ultimo indeværende regnskabsår i alt henlagt 0 kr. til ovennævnte formål.

En henlæggelse efter varmforsyningsloven er en forpligtelse efter årsregnskabsloven indtil den planlagte investering er gennemført. Forpligtelsen er i regnskabet optaget under posten tidsmæssige forskelle i forbrugerbetaling under hensatte forpligtelser.

ANVENDT REGNSKABSPRAKSIS

Tidsmæssige forskelle mellem indregning i varmeprisen og i årsrapporten udtrykker således enten en udskudt eller fremskudt betaling fra forbrugerne i forhold til den regnskabsmæssige værdi, der vil udlignes over tid. Forskellene er indregnet i balancen under hensatte forpligtelser.

Over- og underdækninger (vandområdet)

Overstiger de hos forbrugerne opkrævede beløb den udmeldte økonomiske ramme for håndtering af spildevand eller salg af drikkevand, indregnes forskellen i balancen som en gældsforpligtelse.

Er de hos forbrugerne opkrævede beløb lavere end den udmeldte økonomiske ramme for håndtering af spildevand eller salg af drikkevand, indregnes forskellen som en underdækning, hvis forskellen forventes opkrævet.

Korrektion til tidligere års indregnede over-/underdækning indregnes i nettoomsætningen.

RESULTATOPGØRELSEN

Nettoomsætning

Nettoomsætning indregnes i resultatopgørelsen, såfremt levering og risikoovergang til køber har fundet sted inden årets udgang og såfremt indtægten kan opgøres pålideligt og forventes modtaget. Nettoomsætning indregnes ekskl. moms og afgifter og med fradrag af rabatter i forbindelse med salget.

Årets udvikling i den reguleringsmæssige over- eller underdækning indregnes i nettoomsætningen. Den reguleringsmæssige over- eller underdækning indregnes i balancen som henholdsvis gæld eller tilgodehavende.

Produktionsomkostninger

Produktionsomkostninger omfatter omkostninger, der er afholdt til produktion og køb for at opnå regnskabsårets nettoomsætning. I produktionsomkostninger indgår direkte og indirekte omkostninger til råvarer og hjælpematerialer, løn og gager samt af- og nedskrivninger på immaterielle og materielle anlægsaktiver, der indgår i produktionsprocessen.

Administrationsomkostninger

I administrationsomkostninger indregnes omkostninger, der er afholdt i året til ledelse og administration af selskabet, herunder omkostninger til det administrative personale, ledelsen, kontorlokaler, kontorumkostninger mv. samt afskrivninger i forbindelse hermed.

Andre driftsindtægter

Andre driftsindtægter indeholder regnskabsposter af sekundær karakter i forhold til koncernens og selskabets aktiviteter, herunder fortjeneste ved salg af immaterielle- og materielle anlægsaktiver.

Indtægter af kapitalandele i dattervirksomheder

I moderselskabets resultatopgørelse indregnes den forholdsmæssige andel af de enkelte dattervirksomheders resultat efter fuld eliminering af intern avance/tab.

Ved afhændelser indregnes eventuel fortjeneste, når de økonomiske rettigheder knyttet til de solgte kapitalandele overføres, dog tidligst når fortjenesten er realiseret eller anses som realisabel. Desuden indgår realiserede tab udover nedskrivninger, når sådanne må konstateres.

Finansielle indtægter og omkostninger

Finansielle indtægter og omkostninger indeholder renteindtægter og -omkostninger, herunder renteindtægter- og omkostninger fra tilknyttede virksomheder. Finansielle indtægter og omkostninger indregnes med de beløb, der vedrører regnskabsåret.

Skat

Årets skat, som består af årets aktuelle skat og forskydning i udskudt skat, indregnes i resultatopgørelsen med den del, der kan henføres til årets resultat, og direkte på egenkapitalen med den del, der kan henføres til posteringer direkte på egenkapitalen.

ANVENDT REGNSKABSPRAKSIS

BALANCEN

Immaterielle anlægsaktiver

Erhvervede immaterielle anlægsaktiver omfatter koncernens fremtidige opkrævningsret for fremadrettede udgifter vedrørende historiske pensionsforpligtigelser opgjort pr. 1. januar 2010 over for nuværende og tidligere ansatte tjenestemænd i forsyningsvirksomhed. Beløbet, som svarer til den aktuarmæssigt opgjorte forpligtigelse, kan via reglerne indregnes i de fremtidige takster over for selskabets kunder. Denne legale ret er klassificeret som et immaterielt anlægsaktiv som følge af, at retten har en fremtidig nytteværdi for selskabet.

Der foretages lineære afskrivninger over 10 år, som modsvarer opkrævningsrettens udnyttelsesperiode.

Fortjeneste eller tab ved salg af immaterielle anlægsaktiver opgøres som forskellen mellem salgsprisen med fradrag af salgsmkostninger og den regnskabsmæssige værdi på salgstidspunktet. Fortjeneste og tab indregnes i resultatopgørelsen under andre driftsindtægter eller andre driftsomkostninger.

Materielle anlægsaktiver

Grunde og bygninger, produktionsanlæg og maskiner samt andre anlæg, driftsmateriel og inventar måles til kostpris med fradrag af akkumulerede af- og nedskrivninger. Der afskrives ikke på grunde.

Afskrivningsgrundlaget er kostpris med fradrag af den skønnede restværdi efter afsluttet brugstid.

Kostprisen omfatter anskaffelsesprisen samt omkostninger direkte tilknyttet anskaffelsen indtil det tidspunkt, hvor aktivet er klar til at blive taget i brug. For egenfremstillede aktiver omfatter kostprisen omkostninger til materialer, komponenter, underleverandører, direkte lønforbrug samt indirekte produktionsomkostninger.

Der foretages lineære afskrivninger baseret på følgende vurdering af aktivernes forventede brugstider og restværdi:

	Brugstid	Restværdi
Bygninger.....	20-75 år	0 %
Produktionsanlæg og maskiner.....	5-75 år	0 %
Andre anlæg, driftsmateriel og inventar.....	5-10 år	0 %

Fortjeneste eller tab ved salg af materielle anlægsaktiver opgøres som forskellen mellem salgspris med fradrag af salgsmkostninger og den regnskabsmæssige værdi på salgstidspunktet. Fortjeneste eller tab indregnes i resultatopgørelsen under andre driftsindtægter eller andre driftsomkostninger.

ANVENDT REGNSKABSPRAKSIS

Finansielle anlægsaktiver

Kapitalandele i dattervirksomheder måles i moderselskabets balance efter den indre værdis metode.

Kapitalandele i dattervirksomheder måles i balancen til den forholdsmæssige andel af virksomhedernes regnskabsmæssige indre værdi opgjort efter moderselskabets regnskabspraksis med fradrag eller tillæg af urealiserede koncerninterne avancer og tab og med tillæg eller fradrag af resterende værdi af positiv eller negativ goodwill opgjort efter overtagelsesmetoden.

Ved køb af virksomheder inden for koncernen anvendes sammenlægningsmetoden, hvor sammenlægningen anses for sket på overtagelsestidspunktet og med anvendelse af bogførte værdier på de overtagne aktiver og forpligtelser.

Nettoopskrivning af kapitalandele i dattervirksomheder overføres under egenkapitalen til reserve for nettoopskrivning efter den indre værdis metode i det omfang, den regnskabsmæssige værdi overstiger anskaffelsesværdien.

Dattervirksomheder med negativ regnskabsmæssig indre værdi måles til 0 kr., og et eventuelt tilgodehavende hos disse virksomheder nedskrives i det omfang, det vurderes som uerholdeligt. Såfremt den regnskabsmæssige negative indre værdi overstiger tilgodehavender, indregnes det resterende beløb under hensatte forpligtelser i det omfang, selskabet har en retlig eller faktisk forpligtelse til at dække dattervirksomheders underbalance.

Værdiforringelse af anlægsaktiver

Den regnskabsmæssige værdi af immaterielle og materielle anlægsaktiver vurderes årligt for indikationer på værdiforringelse ud over det, som udtrykkes ved afskrivning.

Foreligger der indikationer på værdiforringelse, foretages nedskrivningstest af hvert enkelt aktiv henholdsvis gruppe af aktiver. Der foretages nedskrivning til genindvindingsværdien, hvis denne er lavere end den regnskabsmæssige værdi.

Genindvindingsværdi er den højeste værdi af nettosalgspris og kapitalværdi. Kapitalværdien opgøres som nutidsværdien af de forventede nettopengestrømme fra anvendelsen af aktivet eller aktivgruppen og forventede nettopengestrømme ved salg af aktivet eller aktivgruppen efter endt brugstid.

Varebeholdninger

Varebeholdninger måles til kostpris efter FIFO-princippet. I tilfælde, hvor nettorealisationsværdien er lavere end kostprisen, nedskrives til denne lavere værdi.

Kostpris for hjælpematerialer opgøres som anskaffelsespris med tillæg af hjemtagelsesomkostninger.

Nettorealisationsværdien for varebeholdninger opgøres som salgspris med fradrag af færdiggørelsesomkostninger og omkostninger, der afholdes for at effektuere salget. Værdien fastsættes under hensyntagen til varebeholdningernes omsættelighed, ukurans og forventet udvikling i salgspris.

Tilgodehavender

Tilgodehavender måles til amortiseret kostpris, hvilket sædvanligvis svarer til nominel værdi. Værdien reduceres med nedskrivning til imødegåelse af forventede tab.

Periodeafgrænsningsposter, aktiver

Periodeafgrænsningsposter indregnet under aktiver omfatter afholdte omkostninger vedrørende efterfølgende regnskabsår.

Andre hensatte forpligtelser

Hensatte forpligtelser omfatter forventede omkostninger til pensioner, tidsmæssige forskelle i forbrugerbetalingen i henhold til varmeforsyningsloven mv. samt udskudt skat.

ANVENDT REGNSKABSPRAKSIS

Skyldig skat og udskudt skat

Aktuelle skatteforpligtelser og tilgodehavende aktuel skat indregnes i balancen som beregnet skat af årets skattepligtige indkomst reguleret for skat af tidligere års skattepligtige indkomster samt for betalte acontoskatter.

Selskabet er sambeskattet med koncernforbundne danske selskaber. Den aktuelle selskabsskat fordeles mellem de sambeskattede selskaber i forhold til disses skattepligtige indkomster og med fuld fordeling med refusion vedrørende skattemæssige underskud. De sambeskattede selskaber indgår i acontoskatteordningen. Skyldig og tilgodehavende sambeskatningsbidrag indregnes i balancen under henholdsvis omsætningsaktiver og gæld.

Udskudt skat måles af midlertidige forskelle mellem regnskabsmæssig og skattemæssig værdi af aktiver og forpligtelser.

Udskudte skatteaktiver, herunder skatteværdien af fremførselsberettiget skattemæssigt underskud, måles til den værdi, hvortil aktivet forventes at kunne realiseres, enten ved udligning i skat af fremtidig indtjening, eller ved modregning i udskudte skatteforpligtelser inden for samme juridiske skatteenhed.

Udskudt skat måles på grundlag af de skatteregler og skattesatser, der med balancedagens lovgivning vil være gældende, når den udskudte skat forventes udløst som aktuel skat. Ændring i udskudt skat som følge af ændringer i skattesatser indregnes i resultatopgørelsen bortset fra poster, der føres direkte på egenkapitalen.

Gældsforpligtelser

Finansielle forpligtelser indregnes ved lånoptagelse til det modtagne provenu med fradrag af afholdte låneomkostninger. I efterfølgende perioder måles de finansielle forpligtelser til amortiseret kostpris svarende til den kapitaliserede værdi ved anvendelse af den effektive rente, således at forskellen mellem provenuet og den nominelle værdi indregnes i resultatopgørelsen over låneperioden.

Amortiseret kostpris for kortfristede gældsforpligtelser svarer normalt til nominel værdi.

PENGESTRØMSOPGØRELSE

Under henvisning til årsregnskabslovens § 86, stk. 4, har selskabet undladt at udarbejde pengestrømsopgørelse. Der er udarbejdet en pengestrømsopgørelse for koncernen.

Pengestrømsopgørelsen viser pengestrømmene for året fordelt på driftsaktivitet, investeringsaktivitet og finansieringsaktivitet for året, årets forskydning i likvider samt likvider ved årets begyndelse og slutning.

Pengestrømme fra driftsaktivitet:

Pengestrømme fra driftsaktivitet opgøres som årets resultat reguleret for ikke-kontante driftsposter, ændring i driftskapital samt betalt selskabsskat.

Pengestrømme fra investeringsaktivitet:

Pengestrømme fra investeringsaktivitet omfatter betaling i forbindelse med køb og salg af immaterielle, materielle og finansielle anlægsaktiver.

Pengestrømme fra finansieringsaktivitet:

Pengestrømme fra finansieringsaktivitet omfatter ændringer i størrelse eller sammensætning af aktiekapital og omkostninger forbundet hermed samt optagelse af lån samt afdrag på rentebærende gæld og betaling af udbytte til selskabsdeltagere.

Likvider:

Likvider omfatter kassekredit og likvide beholdninger.