
EGIL RASMUSSEN HOLDING A/S

Nordensvej 27, 7000 Fredericia

Årsrapport for 2023

CVR-nr. 32 66 75 46

Årsrapporten er
fremlagt og godkendt
på selskabets ordinære
generalforsamling
den 29/2 2024

Rune Lund Sørensen
Dirigent



Indholdsfortegnelse

	<u>Side</u>
Påtegninger	
Ledelsespåtegning	1
Den uafhængige revisors revisionspåtegning	2
Ledelsesberetning	
Selskabsoplysninger	5
Hoved- og nøgletal	6
Ledelsesberetning	7
Årsregnskab	
Resultatopgørelse 1. januar - 31. december	14
Balance 31. december	15
Egenkapitalopgørelse	19
Pengestrømsopgørelse 1. januar - 31. december	20
Noter til årsregnskabet	21

Ledelsespåtegning

Bestyrelse og direktion har dags dato behandlet og godkendt årsrapporten for regnskabsåret 1. januar - 31. december 2023 for EGIL RASMUSSEN HOLDING A/S.

Årsrapporten er aflagt i overensstemmelse med årsregnskabsloven.

Årsregnskabet og koncernregnskabet giver efter vores opfattelse et retvisende billede af selskabets og koncernens aktiver, passiver og finansielle stilling pr. 31. december 2023 samt af resultatet af selskabets og koncernens aktiviteter og koncernens pengestrømme for 2023.

Ledelsesberetningen indeholder efter vores opfattelse en retvisende redegørelse for de forhold, beretningen omhandler.

Årsrapporten indstilles til generalforsamlingens godkendelse.

Fredericia, den 29. februar 2024

Direktion

Claus S. Rasmussen
direktør

Bestyrelse

Christian Duus
formand

Claus S. Rasmussen

Jesper Dyg Jeppesen

Den uafhængige revisors revisionspåtegning

Til kapitalejerne i EGIL RASMUSSEN HOLDING A/S

Konklusion

Det er vores opfattelse, at koncernregnskabet og årsregnskabet giver et retvisende billede af koncernens og selskabets aktiver, passiver og finansielle stilling pr. 31. december 2023 samt af resultatet af koncernens og selskabets aktiviteter og koncernens pengestrømme for regnskabsåret 1. januar - 31. december 2023 i overensstemmelse med årsregnskabsloven.

Vi har revideret koncernregnskabet og årsregnskabet for EGIL RASMUSSEN HOLDING A/S for regnskabsåret 1. januar - 31. december 2023, der omfatter resultatopgørelse, balance, egenkapitalopgørelse og noter, herunder anvendt regnskabspraksis, for såvel koncernen som selskabet samt pengestrømsopgørelse for koncernen ("regnskabet").

Grundlag for konklusion

Vi har udført vores revision i overensstemmelse med internationale standarder om revision og de yderligere krav, der er gældende i Danmark. Vores ansvar ifølge disse standarder og krav er nærmere beskrevet i revisionspåtegningens afsnit "Revisors ansvar for revisionen af regnskabet". Vi er uafhængige af koncernen i overensstemmelse med International Ethics Standards Board for Accountants' internationale retningslinjer for revisors etiske adfærd (IESBA Code) og de yderligere etiske krav, der er gældende i Danmark, ligesom vi har opfyldt vores øvrige etiske forpligtelser i henhold til disse krav og IESBA Code. Det er vores opfattelse, at det opnåede revisionsbevis er tilstrækkeligt og egnet som grundlag for vores konklusion.

Udtalelse om ledelsesberetningen

Ledelsen er ansvarlig for ledelsesberetningen.

Vores konklusion om regnskabet omfatter ikke ledelsesberetningen, og vi udtrykker ingen form for konklusion med sikkerhed om ledelsesberetningen.

I tilknytning til vores revision af regnskabet er det vores ansvar at læse ledelsesberetningen og i den forbindelse overveje, om ledelsesberetningen er væsentligt inkonsistent med regnskabet eller vores viden opnået ved revisionen eller på anden måde synes at indeholde væsentlig fejlinformation.

Vores ansvar er derudover at overveje, om ledelsesberetningen indeholder krævede oplysninger i henhold til årsregnskabsloven.

Baseret på det udførte arbejde er det vores opfattelse, at ledelsesberetningen er i overensstemmelse med koncernregnskabet og årsregnskabet og er udarbejdet i overensstemmelse med årsregnskabslovens krav. Vi har ikke fundet væsentlig fejlinformation i ledelsesberetningen.

Ledelsens ansvar for regnskabet

Ledelsen har ansvaret for udarbejdelsen af et koncernregnskab og et årsregnskab, der giver et retvisende billede i overensstemmelse med årsregnskabsloven. Ledelsen har endvidere ansvaret for den interne kontrol, som ledelsen anser for nødvendig for at udarbejde et regnskab uden væsentlig fejlinformation, uanset om denne skyldes besvigelser eller fejl.

Ved udarbejdelsen af regnskabet er ledelsen ansvarlig for at vurdere koncernens og selskabets evne til at fortsætte driften; at oplyse om forhold vedrørende fortsat drift, hvor dette er relevant; samt at udarbejde regnskabet på grundlag af regnskabsprincippet om fortsat drift, medmindre ledelsen enten har til hensigt at likvidere koncernen eller selskabet, indstille driften eller ikke har andet realistisk alternativ end at gøre dette.

Den uafhængige revisors revisionspåtegning

Revisors ansvar for revisionen af regnskabet

Vores mål er at opnå høj grad af sikkerhed for, om regnskabet som helhed er uden væsentlig fejlinformation, uanset om denne skyldes besvigelser eller fejl, og at afgive en revisionspåtegning med en konklusion. Høj grad af sikkerhed er et højt niveau af sikkerhed, men er ikke en garanti for, at en revision, der udføres i overensstemmelse med internationale standarder om revision og de yderligere krav, der er gældende i Danmark, altid vil afdække væsentlig fejlinformation, når sådan findes. Fejlinformationer kan opstå som følge af besvigelser eller fejl og kan betragtes som væsentlige, hvis det med rimelighed kan forventes, at de enkeltvis eller samlet har indflydelse på de økonomiske beslutninger, som brugerne træffer på grundlag af regnskabet.

Som led i en revision, der udføres i overensstemmelse med internationale standarder om revision og de yderligere krav, der er gældende i Danmark, foretager vi faglige vurderinger og opretholder professionel skepsis under revisionen. Herudover:

- Identificerer og vurderer vi risikoen for væsentlig fejlinformation i regnskabet, uanset om denne skyldes besvigelser eller fejl, udformer og udfører revisionshandlinger som reaktion på disse risici samt opnår revisionsbevis, der er tilstrækkeligt og egnet til at danne grundlag for vores konklusion. Risikoen for ikke at opdage væsentlig fejlinformation forårsaget af besvigelser er højere end ved væsentlig fejlinformation forårsaget af fejl, idet besvigelser kan omfatte sammensværgelser, dokumentfalsk, bevidste udeladelser, vildledning eller tilsidesættelse af intern kontrol.
- Opnår vi forståelse af den interne kontrol med relevans for revisionen for at kunne udforme revisionshandlinger, der er passende efter omstændighederne, men ikke for at kunne udtrykke en konklusion om effektiviteten af koncernens og selskabets interne kontrol.
- Tager vi stilling til, om den regnskabspraksis, som er anvendt af ledelsen, er passende, samt om de regnskabsmæssige skøn og tilknyttede oplysninger, som ledelsen har udarbejdet, er rimelige.

Den uafhængige revisors revisionspåtegning

- Konkluderer vi, om ledelsens udarbejdelse af regnskabet på grundlag af regnskabsprincippet om fortsat drift er passende, samt om der på grundlag af det opnåede revisionsbevis er væsentlig usikkerhed forbundet med begivenheder eller forhold, der kan skabe betydelig tvivl om koncernens og selskabets evne til at fortsætte driften. Hvis vi konkluderer, at der er en væsentlig usikkerhed, skal vi i vores revisionspåtegning gøre opmærksom på oplysninger herom i regnskabet eller, hvis sådanne oplysninger ikke er tilstrækkelige, modificere vores konklusion. Vores konklusioner er baseret på det revisionsbevis, der er opnået frem til datoen for vores revisionspåtegning. Fremtidige begivenheder eller forhold kan dog medføre, at koncernen og selskabet ikke længere kan fortsætte driften.
- Tager vi stilling til den samlede præsentation, struktur og indhold af regnskabet, herunder noteoplysningerne, samt om regnskabet afspejler de underliggende transaktioner og begivenheder på en sådan måde, at der gives et retvisende billede heraf.
- Opnår vi tilstrækkeligt og egnet revisionsbevis for de finansielle oplysninger for virksomhederne eller forretningsaktiviteterne i koncernen til brug for at udtrykke en konklusion om koncernregnskabet. Vi er ansvarlige for at lede, føre tilsyn med og udføre koncernrevisionen. Vi er eneansvarlige for vores revisionskonklusion.

Vi kommunikerer med den øverste ledelse om blandt andet det planlagte omfang og den tidsmæssige placering af revisionen samt betydelige revisionsmæssige observationer, herunder eventuelle betydelige mangler i intern kontrol, som vi identificerer under revisionen.

Trekantområdet, den 29. februar 2024

PricewaterhouseCoopers

Statsautoriseret Revisionspartnerselskab

CVR-nr. 33 77 12 31

Jan Bunk Harbo Larsen

statsautoriseret revisor

mne30224

Henrik Junker Andersen

statsautoriseret revisor

mne42818

Selskabsoplysninger

Selskabet	EGIL RASMUSSEN HOLDING A/S Nordensvej 27 7000 Fredericia Email: regnskab@egil-rasmussen.dk Hjemmeside: www.egil-rasmussen.dk CVR-nr: 32 66 75 46 Regnskabsperiode: 1. januar - 31. december Hjemstedskommune: Fredericia
Bestyrelse	Christian Duus, formand Claus S. Rasmussen Jesper Dyg Jeppesen
Direktion	Claus S. Rasmussen
Revisor	PricewaterhouseCoopers Statsautoriseret Revisionspartnerselskab Herredsvej 32 7100 Vejle

Hoved- og nøgletal

Set over en 5-årig periode kan koncernens udvikling beskrives ved følgende hoved- og nøgletal:

	Koncern				
	2023	2022	2021	2020	2019
	TDKK	TDKK	TDKK	TDKK	TDKK
Hovedtal					
Resultat					
Nettoomsætning	697.291	594.966	527.273	730.283	778.795
Bruttofortjeneste	205.291	163.516	158.547	187.628	178.766
Resultat af finansielle poster	10.840	5.278	14.990	9.594	10.352
Årets resultat	47.695	34.336	39.854	39.269	23.402
Balance					
Balancesum	292.295	271.870	258.483	305.981	290.901
Investeringer i materielle anlægsaktiver	13.896	25.009	1.922	973	2.943
Egenkapital	150.913	124.153	124.607	130.860	96.276
Pengestrømme					
Pengestrømme fra:					
- driftsaktivitet	27.976	37.599	61.303	57.576	-54.565
- investeringsaktivitet	-12.697	-10.270	-3.499	10.281	-9.742
- finansieringsaktivitet	-33.667	-37.634	13.122	-22.510	-3.761
Årets forskydning i likvider	-18.388	-10.305	70.926	45.347	-68.068
Antal medarbejdere	229	197	252	301	233
Nøgletal					
Bruttomargin	29,4%	27,5%	30,1%	25,7%	23,0%
Overskudsgrad	7,1%	6,0%	6,7%	5,4%	2,2%
Afkastningsgrad	16,9%	13,2%	13,7%	12,8%	5,9%
Soliditetsgrad	51,6%	45,7%	48,2%	42,8%	33,1%
Egenkapitalforrentning	34,7%	27,6%	31,2%	34,6%	25,3%

Ledelsesberetning

Væsentligste aktiviteter

Hovedaktiviteten består i at drive holdingvirksomhed og dermed beslægtet virksomhed.

Hovedaktiviteten i koncernen består i at udføre byggeopgaver i total-, hovedentrepriser og fagentrepriser samt tømrerarbejde for boligforeninger og forsikringselskaber mv.

Udvikling i året

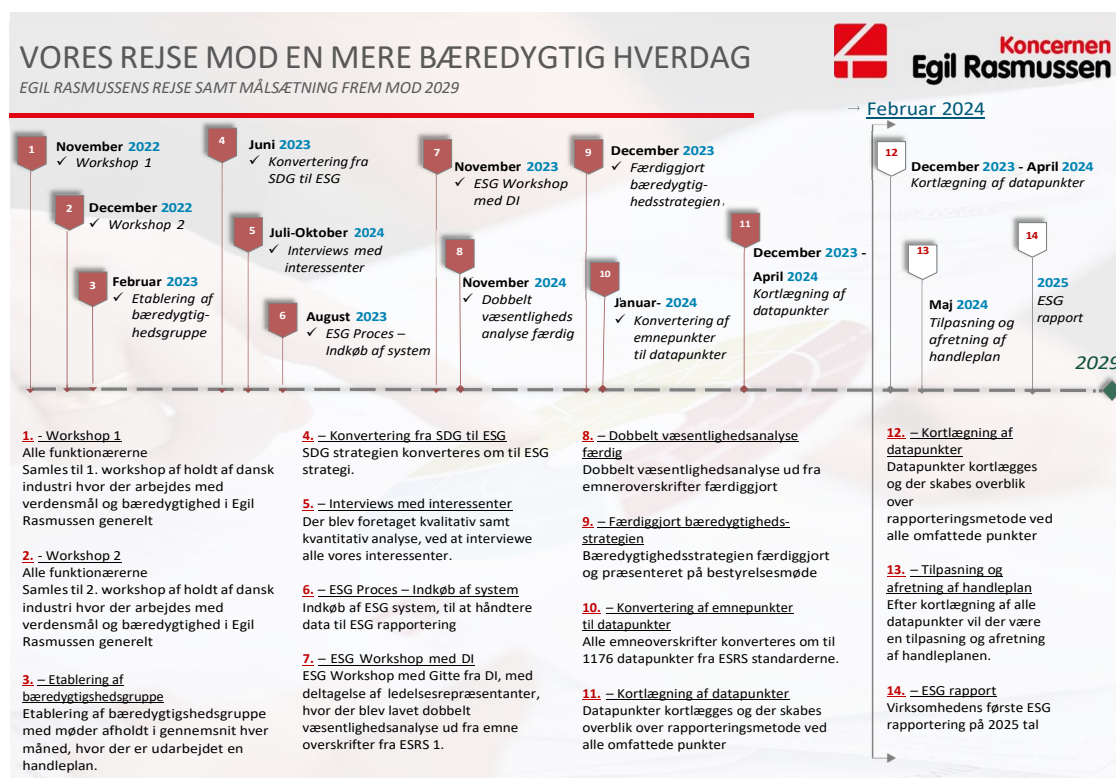
Koncernens resultatopgørelse for 2023 udviser et overskud på TDKK 47.695, og Koncernens balance pr. 31. december 2023 udviser en positiv egenkapital på TDKK 150.913.

Året der gik og opfølgning på sidste års forventede udvikling

Året har været præget af høj aktivitet i koncernens selskaber, hvilket har medvirket til at vi har indfriet forventningerne til omsætningen for 2023, og overgået forventningerne til bundlinjen. Den forventede udvikling der blev meldt ud i årsrapporten for 2022, var en stigning på 10-15% og vi har realiseret en stigning på 17%, hvilket har overgået vores forventninger. Det er i høj grad vores dygtige og dedikerede medarbejdere der har været medvirkende til at året er forløbet som det er.

Der er i 2023 i etableret en Kvalitets- & bæredygtighed afdeling, som sammen med ledelsen og øvrige relevante medarbejdere har igangsat arbejde med bæredygtighed og ESG.

Herunder skildres vores rejse mod et mere bæredygtigt Egil Rasmussen

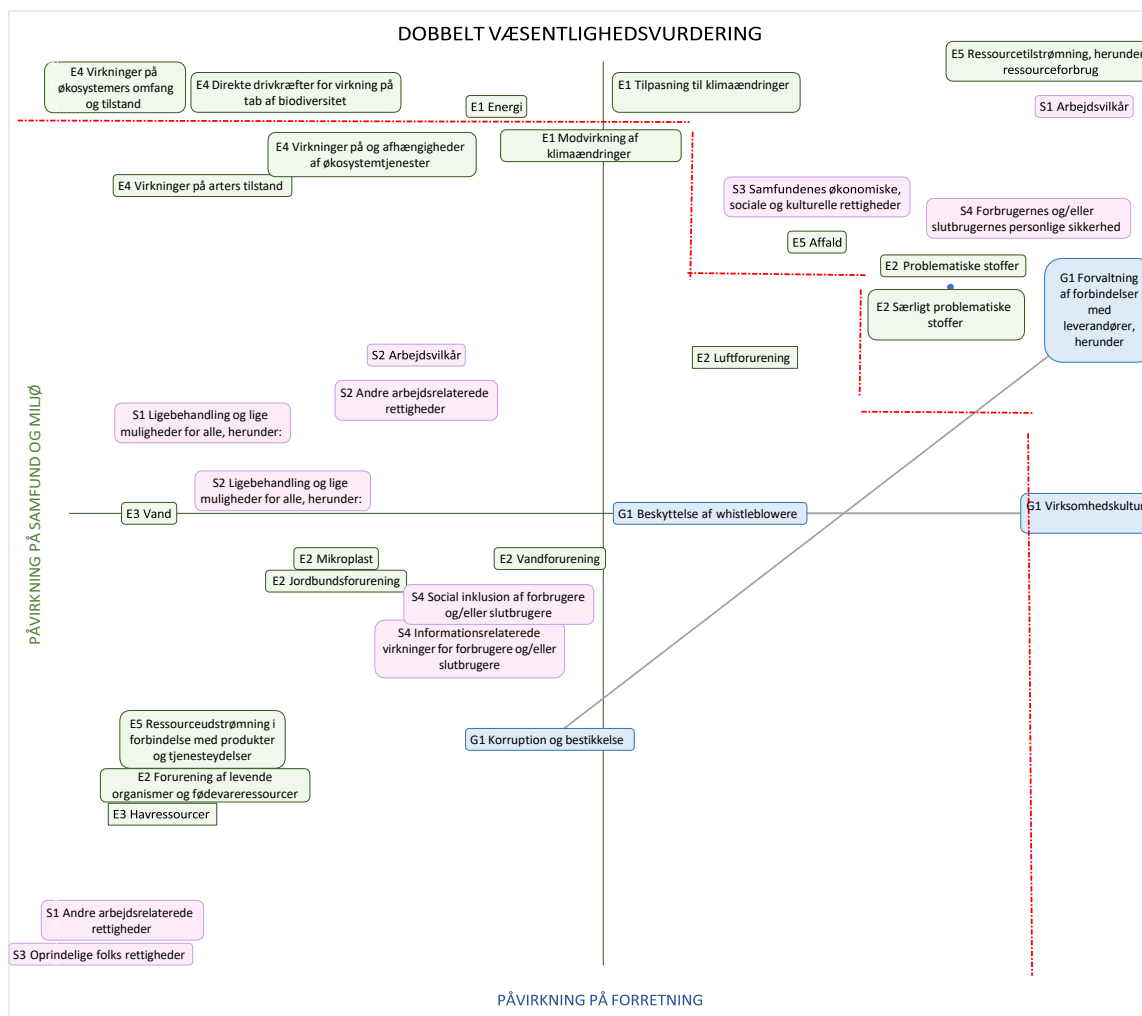


Ledelsesberetning

Et af de væsentlige punkter ifm. vores ESG arbejde har været arbejdet med den dobbelte væsentlighedsanalyse, som dels er udarbejdet ud fra forretningen, men også ud fra interviews med kunder, rådgivere og øvrige samarbejdspartnere.

Analysen ligger til grund for vores "ESG/bæredygtighedsstrategi", som man kan læse mere om her:

[Bæredygtighed – Egil Rasmussen \(egil-rasmussen.dk\)](http://egil-rasmussen.dk)



Ledelsesberetning

I 2023 har vi i koncernens selskaber arbejdet med en lang række tiltag, herunder:

- Installeret solceller på domicilet i Fredericia
- Investeret i el-grej til byggepladserne
- Ansat flere lærlinge, ultimo har koncernens selskaber 26 lærlinge ud af 219 timelønnede
- Opdateret hjemmeside
- Videomateriale vedr. tiltrækning af praktikanter og lærlinge
- Oprettet en fælles arbejdsmiljøorganisation på tværs af Egil Rasmussen
- Udarbejdet en intern byggerihåndbog, der skal sikre at kvaliteten i vores arbejde lever op til vores standarder, samt sikre en ensartet arbejdsgang på tværs
- Udskiftning af ældre skurvogne med nyere og mere moderne skurvogne

Kapitalberedskabet

Koncernen er velkonsolideret. Soliditetsgraden udgør 51,6% (2022: 45,7%) svarende til en egenkapital pr. 31. december 2023 på TDKK 150.913 (2022: TDKK 124.153). Koncernen forventes at have tilstrækkeligt kapitalberedskab til det kommende år.

Særlige risici - driftsrisici og finansielle risici

Koncernen er i en konjunkturfølsom branche i forhold til investeringer i byggeri og renovering af eksisterende bygninger, herunder lovgivningsmæssige beslutninger om tilskud til renovering.

Koncernens omkostninger til materialer, underentreprenører og lønninger vil variere i takt med ændringer i markedsmæssige vilkår herfor. Det er ikke Koncernens politik at foretage aktiv spekulation i finansielle risici. Koncernens finansielle styring retter sig således alene mod styringen af allerede påtagne, finansielle risici.

Valutarisici

Koncernen har ingen valutarisici.

Renterisici

Koncernen har ingen væsentlig rentebærende gældsforpligtelser, og som følge heraf ingen renterisici.

Målsætninger og forventninger for det kommende år

Koncernen har ved årets indgang en fornuftig ordrebeholdning, og forventer en omsætning på mkr. 750-850 og et resultat på mkr. 35-40.

Forskning og udvikling

Der har ikke været afholdt omkostninger til forsknings- og udviklingsaktiviteter.

Ledelsesberetning

Eksternt miljø

Koncernen ønsker at nedbringe sin miljø- og klimapåvirkning i det omfang det er muligt.

Vi har en målsætning om nedbringelse af vores CO2 udledning i scope 1 og 2 med 50% inden 2029, og har iværksat tiltag som nævnet ovenfor. Scope 3 vil blive håndteret i takt med branchens modenhed eller lovgivning på området. Arbejdet med kortlægning af Koncernens CO2 udledning i henholdsvis scope 1 og 2 er igangsat og forventes færdigt i løbet af 2024.

Koncernen har i 2023 produceret 41.080,6 kwh strøm med solceller på Nordensvej, svarende til ca. 50% af vores samlede strømforbrug på Nordensvej.

Viden ressourcer

Koncernen er ikke afhængig af specielle viden ressourcer.

Redegørelse for samfundsansvar

Koncernens forretningsmodel består i at udføre byggeopgaver primært indenfor tømrer- og snedkervirksomhed, samt hoved- og totalentrepriser.

Generelt drives koncernen efter gode og sunde principper, som også indeholder, at koncernen skal bidrage til det omgivende samfund, samtidig med, at medarbejderne fastholdes og trives i koncernen.

Koncernen har identificeret risikoen for ikke at have nok grønne alternativer i udførelsen af byggeopgaver. Koncernen har tilrettelagt sin miljøpolitik, så den i videst mulig omfang tager hensyn til miljø og klimamæssige forhold.

Koncernen anvender ingen farlige produkter i sin produktion.

Koncernen lever op til gældende regler for håndtering af affald samt bortskaffelse af brugt it-udstyr mv., herunder kildesortering ved nedbrydning.

Koncernen stræber mod at minimere miljøbelastningen mest muligt, bl.a. ved investering i ny teknologi, der belaster klima og miljø mindst muligt. Vi forsøger at minimere ressourceforbruget mest muligt, ved at planlægge opgaverne på en effektiv måde. Vi tilstræber at benytte os af FSC certificeret træ i alle tilfælde hvor det er muligt.

Sociale forhold og medarbejderforhold

Koncernen har identificeret risici for ikke at have tilfredsstillende arbejdsforhold og betingelser for de ansatte samt ikke at gøre nok for det omkringliggende samfund.

Koncernen gennemfører sine interne retningslinjer gennem ledelsessystemer og kontrolsystemer.

Koncernen har interne retningslinjer og målsætninger, således der arbejdes i et sikkert og sundt arbejdsmiljø. Koncernens sikkerhedsudvalg mødes kvartalsvis og gennemgår sygefravær, arbejdssikkerhed mv.

Årlige personaleudviklingssamtaler bidrager til løbende overvågning af trivslen i koncernen.

Koncernen anser det løbende arbejde med medarbejderforhold som medvirkende til, at koncernen opfattes som en attraktiv arbejdsplads.

Ledelsesberetning

Målsætninger for sygefravær, arbejdsulykker og lærlingetimer er vedtaget primo 2023.

	Målsætning	2023
Medarbejderomsætningshastighed*	<15%	13,7%
Sygefravær**	<3%	2,1%
Sygefravær omregnet til dage/FTE	< 5	5,10
Lønforskel m/k***	0%	N/A
Arbejdsulykker****	<500	287
Lærlinge timer i % af totale timer (timelønnede)	10%	9,97%

* **Medarbejderomsætning** er opgjort ud fra følgende: $X/((Y+Z)/2)*100 = \%$

Fratrådte: X

Antal ansatte primo: Y

Antal ansatte ultimo: Z

Opgørelsen omfatter alene ansatte på funktionærlignende vilkår, idet øvrige medarbejdere er afhængige af de hvilke igangværende sager der er.

Opgørelsen omfatter alene fratrådte hvor der er ansat en ny som erstatning

** **Sygefravær** er opgjort som fraværsprocent= X/Y

Sygetimer: X (Registreret sygefravær på funktionærer og timelønnede samlet)

Totale arbejdstimer: Y (ud fra timer registreret på e indkomst)

Opgørelsen renses for langtidssygemeldte, som er defineret ved >14 dages sammenhængende fravær

*** **Lønforskel** Det er ikke muligt at opgøre lønforskel på m/k, idet der ikke er data på sammenlignelige m/k byggeledere med samme erfaring og anciennitet

**** **Arbejdsulykker** udregnes som en ulykkesfrekvens pr. 10.000 årsværk, hvor en ulykke er defineret som minimum én dags fravær fra arbejde.

Ulykkesfrekvens = $X*10.000 / Y$

Antal arbejdsulykker: X

Antal arbejdstimer: Y

Ledelsesberetning

Menneskerettigheder

Koncernen har identificeret risikoen for ikke at give ens rettigheder og muligheder i koncernen, uanset køn og personlige overbevisninger.

Koncernen har interne retningslinjer og målsætninger, således at der arbejdes i et sikkert og sundt arbejdsmiljø med respekt for menneskerettigheder.

Koncernen er en arbejdsplads, som er åben for at hjælpe samfundet. I regnskabsåret har man modtaget flere medarbejdere i revalideringsforløb, og man er villig til at tage imod endnu flere.

Koncernen har indgået overenskomster, og koncernen har ikke været part i nogen arbejdskonflikt - hverken i regnskabsåret eller tidligere.

Resultatet af arbejdet med menneskerettigheder har medført, at koncernen har i regnskabsåret 2023 ikke været involveret i menneskerettighedssager. Koncernens arbejde med fremadrettet med menneskerettigheder forventes at føre til, at sådanne sager fortsat ikke er eksisterende i koncernen.

Bekæmpelse af korruption og bestikkelse

Koncernen har ikke en nedskreven politik angående antikorrupition og bestikkelse. Koncernens ledelse tager afstand fra bestikkelse, og man overvåger løbende virksomhedens drift for at sikre, at der ikke ydes nogen form for bestikkelse. Der har i 2023 ikke været tilfælde af bestikkelse.

Koncernen har identificeret risikoen for ikke at være opdateret på anti-korrupitions regler, når der handles med samarbejdspartnere i forskellige lande.

Koncernen anvender ikke bestikkelse, og undgår korruption af enhver art, og koncernen tåler ingen form for korruption, pengeafpresning eller bestikkelse.

Indkøbsansvarlige medarbejdere er bevidste om at spotte og imødegå korruption, bestikkelse og hvidvask.

Resultatet af arbejdet med korruption og bestikkelse har medført, at dette er ikke-eksisterende i koncernen, og koncernen har i regnskabsåret 2023 ikke været involveret i korrupsions- eller bestikkelsessager.

Koncernens arbejde med fremadrettet med anti-korrupition og bestikkelse forventes at føre til, at dette fortsat ikke er eksisterende i koncernen.

Redegørelse for kønsmæssig sammensætning

Koncernen tilstræber en personalepolitik, hvor virksomhedens kvindelige medarbejdere oplever, at de har samme muligheder for karriere og lederstillinger, som de mandlige medarbejdere, og at medarbejderne føler, at virksomheden har en åben og fordomsfri kultur, hvor den enkelte kan udnytte sine kompetencer bedst muligt uanset køn.

Koncernen er en rummelig arbejdsplads og garanterer, at der ikke udvises forskelsbehandling, uanset etnisk oprindelse, hudfarve, køn, religion, nationalitet, seksuel orientering, social baggrund eller politisk overbevisning.

Koncernen er bekendt med "Måltal og politikker for den kønsmæssige sammensætning af ledelsen og for afrapportering herom" jf. Lov nr. 1383 af 23. december 2012. Dog forbeholder Koncernen sig ret til at sammensætte den for virksomheden mest optimale ledelse. De kvindelige generalforsamlingsvalgte

Ledelsesberetning

bestyrelsesmedlemmer udgør 0 %. Målet er, at kvinderne skal udgøre 20% af bestyrelsen. Denne målsætning er ikke opfyldt, da de nye mandlige medlemmer, som er valgt ind, er vurderet at have de bedste kvalifikationer. Det er målsætningen, at kønsfordelingen i bestyrelsen inden 2030 udgør 20% af det underrepræsenterede køn. Ved evt. rekruttering vil Koncernen tilstræbe altid at indkalde kandidater af begge køn til interviews, når det er fagligt muligt. Alle ansættelser vil uanset køn foregå på basis af den enkeltes kvalifikationer og kompetencer. Der foregår ingen bevidst kønsdiskrimination. Vi stræber generelt efter, at flere kvinder indgår i ledelsesteamet. I 2023 var der imidlertid for få ledige stillinger til at vise en betydelig ændring i den samlede kønsopdeling. Vi vil fortsætte vores bestræbelser på at få flere kvinder i ledelsesteamet i de kommende år.

Koncernens øverste ledelse består af én mandlig direktør og 3 mandlige bestyrelsesmedlemmer. Direktøren har bestredet posten i mange år, og bestyrelsen mener ikke at der på nuværende tidspunkt skal kigges efter en afløser. Direktionen og bestyrelsen består alene af ejere i koncernens moderselskab. Der er derfor i rapporteringsåret 2023 ikke foretaget aktive handlinger for at ændre den kønsmæssige sammensætning i topledelsen. Der har i 2023 været øget fokus på at ændre kønssammensætningen på mellemederniveau. Arbejdet med at ansætte flere kvindelige mellemedere fortsætter i de kommende år, men det er udfordrende, da branchen generelt er underrepræsenteret af kvindelige byggeledere.

Måltal for kvindelige ledere

Ledelsesniveau	Målsætning 2030	2023	Antal
Bestyrelse	20%	0%	3
Direktion og øvrige mellemedere	10%	6,0%	51

Redegørelse for dataetik

Det er koncernens vurdering, at man ikke ligger inde med data, der ikke på fyldestgørende vis allerede er håndteret via GDPR lovgivningen, hvorfor der ikke pt. Vurderes at være behov for en dataetik politik.

Usikkerhed ved indregning og måling

Der er ikke forekommet usikkerhed ved indregning og måling i årsrapporten.

Usædvanlige forhold

Koncernens aktiver, passiver og finansielle stilling pr. 31. december 2023 samt resultatet af Koncernens aktiviteter og pengestrømme for 2023 er ikke påvirket af usædvanlige forhold.

Efterfølgende begivenheder

Der er efter balancedagen indgået forlig i den omtalte tvist i note 20. forliget som forventet og det har ingen regnskabsmæssig påvirkning på 2023 og påvirker ikke 2024 negativt.

Resultatopgørelse 1. januar - 31. december

	Note	Koncern		Moderselskab	
		2023	2022	2023	2022
		TDKK	TDKK	TDKK	TDKK
Nettoomsætning	1	697.291	594.969	5.276	4.812
Andre driftsindtægter		4.499	1.363	14	0
Omkostninger til råvarer og hjælpematerialer		-464.506	-408.005	0	0
Andre eksterne omkostninger		-31.993	-24.811	-418	-673
Bruttofortjeneste		205.291	163.516	4.872	4.139
Personaleomkostninger	2	-149.661	-120.817	-4.636	-4.453
Af- og nedskrivninger af immaterielle og materielle anlægsaktiver		-6.163	-6.723	0	0
Resultat før finansielle poster		49.467	35.976	236	-314
Indtægter af kapitalandele i dattervirksomheder		0	0	28.015	24.493
Indtægter af kapitalandele i associerede virksomheder		4.309	6.447	3.216	4.397
Finansielle indtægter	3	8.855	10.228	3.269	4.094
Finansielle omkostninger	4	-2.324	-11.397	-2	-8.412
Resultat før skat		60.307	41.254	34.734	24.258
Skat af årets resultat	5	-12.612	-6.918	-762	1.457
Årets resultat	6	47.695	34.336	33.972	25.715

Balance 31. december

Aktiver

	Note	Koncern		Moderselskab	
		2023	2022	2023	2022
		TDKK	TDKK	TDKK	TDKK
Goodwill		1.638	2.604	0	0
Immaterielle anlægsaktiver	7	1.638	2.604	0	0
Grunde og bygninger		52.456	52.894	0	0
Produktionsanlæg og maskiner		464	0	0	0
Andre anlæg, driftsmateriel og inventar		17.880	9.776	0	0
Materielle anlægsaktiver	8	70.800	62.670	0	0
Kapitalandele i dattervirksomheder	9	0	0	72.300	51.438
Kapitalandele i associerede virksomheder	10	10.158	3.001	6.316	3.000
Deposita	11	615	16	0	0
Finansielle anlægsaktiver		10.773	3.017	78.616	54.438
Anlægsaktiver		83.211	68.291	78.616	54.438
Råvarer og hjælpematerialer		3.412	5.914	0	0
Varebeholdninger		3.412	5.914	0	0
Tilgodehavender fra salg og tjenesteydelser		121.863	83.321	0	577
Igangværende arbejder for fremmed regning	12	27.658	42.685	0	0
Tilgodehavender hos tilknyttede virksomheder		0	0	49.692	65.919
Tilgodehavender hos associerede virksomheder		10.681	13.025	10.681	13.025
Andre tilgodehavender		11.726	6.490	8.061	4.636
Tilgodehavende selskabsskat hos tilknyttede virksomheder		0	0	570	1.777
Periodeafgrænsningsposter	13	660	672	0	0
Tilgodehavender		172.588	146.193	69.004	85.934

Balance 31. december

Aktiver

	Note	Koncern		Moderselskab	
		2023	2022	2023	2022
		TDKK	TDKK	TDKK	TDKK
Værdipapirer		<u>4.500</u>	<u>48.792</u>	<u>0</u>	<u>43.826</u>
Likvide beholdninger		<u>28.584</u>	<u>2.680</u>	<u>3.409</u>	<u>498</u>
Omsætningsaktiver		<u>209.084</u>	<u>203.579</u>	<u>72.413</u>	<u>130.258</u>
Aktiver		<u>292.295</u>	<u>271.870</u>	<u>151.029</u>	<u>184.696</u>

Balance 31. december

Passiver

	Note	Koncern		Moderselskab	
		2023	2022	2023	2022
		TDKK	TDKK	TDKK	TDKK
Selskabskapital		500	500	500	500
Reserve for opskrivninger		3.709	3.709	3.709	3.709
Reserve for nettoopskrivning efter den indre værdis metode		9.245	2.942	47.474	23.962
Overført resultat		81.966	69.602	61.468	73.030
Foreslået udbytte for regnskabsåret		25.000	25.000	25.000	25.000
Egenkapital henført til kapitalejere af moderselskabet		120.420	101.753	138.151	126.201
Minoritetsinteresser		30.493	22.400	0	0
Egenkapital		150.913	124.153	138.151	126.201
Hensættelse til udskudt skat	14	10.625	8.160	0	0
Andre hensættelser	15	4.990	5.590	0	0
Hensatte forpligtelser		15.615	13.750	0	0
Gæld til realkreditinstitutter		9.582	15.092	0	0
Deposita		1.114	822	0	0
Anden gæld		3.428	3.428	0	0
Langfristede gældsforpligtelser	16	14.124	19.342	0	0

Balance 31. december

Passiver

	Note	Koncern		Moderselskab	
		2023	2022	2023	2022
		TDKK	TDKK	TDKK	TDKK
Gæld til realkreditinstitutter	16	521	1.638	0	0
Kreditinstitutter		0	3.110	0	0
Leverandører af varer og tjenesteydelser		60.213	66.153	38	106
Igangværende arbejder for fremmed regning	12	20.844	15.998	0	0
Gæld til tilknyttede virksomheder		0	0	0	42.013
Gæld til associerede virksomheder		0	4.084	0	4.000
Selskabsskat		486	532	486	399
Gæld til tilknyttede virksomheder vedr. selskabsskat		0	0	529	230
Anden gæld	16	29.579	23.110	11.825	11.747
Kortfristede gældsforpligtelser		111.643	114.625	12.878	58.495
Gældsforpligtelser		125.767	133.967	12.878	58.495
Passiver		292.295	271.870	151.029	184.696
Eventualposter og øvrige økonomiske forpligtelser	20				
Nærtstående parter	21				
Honorar til generalforsamlingsvalgt revisor	22				
Begivenheder efter balancedagen	23				
Anvendt regnskabspraksis	24				

Egenkapitalopgørelse

Koncern

	Selskabs- kapital	Reserve for opskriv- ninger	Reserve for nettoop- skrivning efter den indre værdis metode	Overført resultat	Foreslået udbytte for regnskabs- året	Egenkapital ekskl. minoritets- interesser	Minoritets- interesser	I alt
	TDKK	TDKK	TDKK	TDKK	TDKK	TDKK	TDKK	TDKK
Egenkapital 1. januar	500	3.709	2.942	69.602	25.000	101.753	22.400	124.153
Betalt ordinært udbytte	0	0	0	0	-25.000	-25.000	-5.717	-30.717
Øvrige egenkapitalbevægelser	0	0	0	9.695	0	9.695	87	9.782
Årets resultat	0	0	6.303	2.669	25.000	33.972	13.723	47.695
Egenkapital 31. december	500	3.709	9.245	81.966	25.000	120.420	30.493	150.913

Moderselskab

	Selskabs- kapital	Reserve for opskriv- ninger	Reserve for nettoop- skrivning efter den indre værdis metode	Overført resultat	Foreslået udbytte for regnskabs- året	I alt
	TDKK	TDKK	TDKK	TDKK	TDKK	TDKK
Egenkapital 1. januar	500	3.709	23.962	73.030	25.000	126.201
Betalt ordinært udbytte	0	0	0	0	-25.000	-25.000
Øvrige egenkapitalbevægelser	0	0	2.978	0	0	2.978
Årets resultat	0	0	20.534	-11.562	25.000	33.972
Egenkapital 31. december	500	3.709	47.474	61.468	25.000	138.151

Pengestrømsopgørelse 1. januar - 31. december

	Note	Koncern	
		2023	2022
		TDKK	TDKK
Årets resultat		47.695	34.336
Regulering	18	7.318	7.441
Ændring i driftskapital	19	-22.910	2.604
Pengestrømme fra drift før finansielle poster		32.103	44.381
Renteindbetalinger og lignende		8.165	10.228
Renteudbetalinger og lignende		-2.099	-11.336
Pengestrømme fra ordinær drift		38.169	43.273
Betalt selskabsskat		-10.193	-5.674
Pengestrømme fra driftsaktivitet		27.976	37.599
Køb af immaterielle anlægsaktiver		0	-1.464
Køb af materielle anlægsaktiver		-13.896	-26.527
Køb af finansielle anlægsaktiver mv.		-698	0
Salg af materielle anlægsaktiver		1.186	2.416
Salg af finansielle anlægsaktiver mv.		0	10.675
Modtaget udbytte fra associerede virksomheder		711	4.630
Pengestrømme fra investeringsaktivitet		-12.697	-10.270
Tilbagebetaling af gæld til realkreditinstitutter		-6.627	-1.115
Tilbagebetaling af gæld til kreditinstitutter		-3.110	-13.545
Optagelse af gæld til realkreditinstitutter		0	10.482
Optagelse af gæld til associerede virksomheder		0	1.334
Egenkapitalposter i øvrigt		6.787	4.210
Betalt udbytte		-30.717	-39.000
Pengestrømme fra finansieringsaktivitet		-33.667	-37.634
Ændring i likvider		-18.388	-10.305
Likvider 1. januar		51.472	61.777
Likvider 31. december		33.084	51.472
Likvider specificeres således:			
Likvide beholdninger		28.584	2.680
Værdipapirer		4.500	48.792
Likvider 31. december		33.084	51.472

Noter til årsregnskabet

	Koncern		Moderselskab	
	2023	2022	2023	2022
	TDKK	TDKK	TDKK	TDKK
1. Nettoomsætning				
Geografiske markeder				
Hovedentrepriser og tømrerarbejder udført i Danmark	697.291	594.969	5.276	4.812
	697.291	594.969	5.276	4.812

	Koncern		Moderselskab	
	2023	2022	2023	2022
	TDKK	TDKK	TDKK	TDKK
2. Personaleomkostninger				
Lønninger	133.086	107.974	4.086	3.912
Pensioner	12.074	8.891	532	514
Andre omkostninger til social sikring	4.501	3.952	18	27
	149.661	120.817	4.636	4.453
Heraf udgør vederlag til direktion og bestyrelse	1.067	1.411	0	0
Gennemsnitligt antal beskæftigede medarbejdere	229	197	4	4

	Koncern		Moderselskab	
	2023	2022	2023	2022
	TDKK	TDKK	TDKK	TDKK
3. Finansielle indtægter				
Andre finansielle indtægter	8.855	10.228	3.269	4.094
	8.855	10.228	3.269	4.094

Noter til årsregnskabet

	Koncern		Moderselskab	
	2023	2022	2023	2022
	TDKK	TDKK	TDKK	TDKK
4. Finansielle omkostninger				
Renteomkostninger tilknyttede virksomheder	0	0	0	117
Andre finansielle omkostninger	2.324	11.397	2	8.295
	2.324	11.397	2	8.412

	Koncern		Moderselskab	
	2023	2022	2023	2022
	TDKK	TDKK	TDKK	TDKK
5. Skat af årets resultat				
Årets aktuelle skat	10.128	5.477	771	-1.457
Årets udskudte skat	2.464	1.441	0	0
Regulering af skat vedrørende tidligere år	20	0	-9	0
	12.612	6.918	762	-1.457

	Koncern		Moderselskab	
	2023	2022	2023	2022
	TDKK	TDKK	TDKK	TDKK
6. Resultatdisponering				
Foreslået udbytte for regnskabsåret	25.000	25.000	25.000	25.000
Reserve for nettoopskrivning efter den indre værdis metode	6.303	-4.001	20.534	-31.501
Minoritetsinteressers andel af dattervirksomheders resultat	13.723	8.621	0	0
Overført resultat	2.669	4.716	-11.562	32.216
	47.695	34.336	33.972	25.715

Noter til årsregnskabet

7. Immaterielle anlægsaktiver Koncern

	Goodwill
	TDKK
Kostpris 1. januar	4.830
Kostpris 31. december	4.830
Ned- og afskrivninger 1. januar	2.226
Årets afskrivninger	966
Ned- og afskrivninger 31. december	3.192
Regnskabsmæssig værdi 31. december	1.638

8. Materielle anlægsaktiver Koncern

	Grunde og bygninger	Produktionsanlæg og maskiner	Andre anlæg, driftsmateriel og inventar
	TDKK	TDKK	TDKK
Kostpris 1. januar	54.355	2.967	32.288
Tilgang i årets løb	406	211	13.280
Afgang i årets løb	0	-460	-2.118
Overførsler i årets løb	0	-25	25
Kostpris 31. december	54.761	2.693	43.475
Opskrivninger 1. januar	4.756	0	0
Opskrivninger 31. december	4.756	0	0
Ned- og afskrivninger 1. januar	6.217	2.438	23.041
Årets afskrivninger	844	275	4.079
Årets ned- og afskrivninger på afhændede aktiver	0	0	-1.480
Tilbageførte ned- og afskrivninger på afhændede aktiver	0	-460	-69
Overførsler i årets løb	0	-24	24
Ned- og afskrivninger 31. december	7.061	2.229	25.595
Regnskabsmæssig værdi 31. december	52.456	464	17.880

Noter til årsregnskabet

	Moderselskab	
	2023	2022
	TDKK	TDKK
9. Kapitalandele i dattervirksomheder		
Kostpris 1. januar	29.663	35.367
Tilgang i årets løb	5.023	25.691
Afgang i årets løb	-4.457	-31.395
Kostpris 31. december	30.229	29.663
Værdireguleringer 1. januar	21.775	48.181
Årets afgang	2.076	0
Årets resultat	28.981	20.952
Modtagne udbytter	-9.795	-26.722
Årets regulering af sikringsinstrumenter til dagsværdi	0	1.220
Øvrige egenkapitalbevægelser, netto	0	-882
Afskrivning på goodwill	-966	0
Årets tilbageførte værdireguleringer, tidligere år	0	-20.974
Værdireguleringer 31. december	42.071	21.775
Regnskabsmæssig værdi 31. december	72.300	51.438

Kapitalandele i dattervirksomheder specificeres således:

Navn	Hjemsted	Selskabs-kapital	Ejerandel
Egil Rasmussen Fredericia A/S	Fredericia	TDKK 2.500	60%
Ejendomsselskabet Nordensvej 27 ApS	Fredericia	TDKK 1.000	100%
Ejendomsselskabet Rudolfgårdsvej ApS	Fredericia	TDKK 50	51%
ER Fredericia ApS	Fredericia	TDKK 80	100%
Taulov M Invest I ApS	Fredericia	TDKK 60	50%
Taulov M Invest II ApS	Fredericia	TDKK 60	50%
H. Vedel A/S	Vejle	TDKK 500	75%
Egil Rasmussen Horsens A/S	Fredericia	TDKK 400	80%
Taulov M Invest III ApS	Fredericia	TDKK 40	100%
ERFH Invest II ApS	Fredericia	TDKK 40	100%
ERFH Invest I ApS	Fredericia	TDKK 40	70%
Ejendomsselskabet Langballe 6 ApS	Fredericia	TDKK 1.000	100%
Egil Rasmussen Fælles Holding A/S	Fredericia	TDKK 400	74%

Noter til årsregnskabet

	Koncern		Moderselskab	
	2023	2022	2023	2022
	TDKK	TDKK	TDKK	TDKK
10. Kapitalandele i associerede virksomheder				
Kostpris 1. januar	813	4.911	813	4.911
Tilgang i årets løb	100	40	100	40
Afgang i årets løb	0	-4.138	0	-4.138
Kostpris 31. december	913	813	913	813
Værdireguleringer 1. januar	2.188	6.942	2.187	6.942
Årets resultat	6.022	3.616	4.814	3.615
Modtagne udbytter	-711	-4.630	0	-4.630
Afskrivning på goodwill	-1.714	-1.153	-1.598	-1.153
Andre reguleringer	3.460	0	0	0
Årets tilbageførte værdireguleringer, tidligere år	0	-2.587	0	-2.587
Værdireguleringer 31. december	9.245	2.188	5.403	2.187
Regnskabsmæssig værdi 31. december	10.158	3.001	6.316	3.000

Kapitalandele i associerede virksomheder specificeres således:

Navn	Hjemsted	Selskabskapital	Ejerandel
Egil Rasmussen Aarhus A/S	Viby J	TDKK 500	24%
A. T. L. Montage ApS	Ikast-Brande	TDKK 125	40%
Egil Rasmussen Esbjerg A/S	Esbjerg	TDKK 750	37%
ERAA Invest ApS	Fredericia	TDKK 40	50%
Ejendomsselskabet Bjælkevangen 2 ApS	Viby J	TDKK 500	20%

Noter til årsregnskabet

11. Øvrige finansielle anlægsaktiver

Koncern

	Deposita
	TDKK
Kostpris 1. januar	16
Tilgang i årets løb	599
Kostpris 31. december	615
Regnskabsmæssig værdi 31. december	615

12. Igangværende arbejder for fremmed regning

	Koncern		Moderselskab	
	2023	2022	2023	2022
	TDKK	TDKK	TDKK	TDKK
Salgsværdi af igangværende arbejder	464.065	497.915	0	0
Modtagne acontobetalinge	-457.251	-471.228	0	0
	6.814	26.687	0	0
Indregnet således i balancen:				
Igangværende arbejder for fremmed regning under aktiver	27.658	42.685	0	0
Modtagne forudbetalinger under passiver	-20.844	-15.998	0	0
	6.814	26.687	0	0

13. Periodeafgrænsningsposter

Periodeafgrænsningsposter udgøres af forudbetalte omkostninger vedrørende husleje, forsikringspræmier, abonnementer og renter.

Noter til årsregnskabet

	Koncern		Moderselskab	
	2023	2022	2023	2022
	TDKK	TDKK	TDKK	TDKK
14. Hensættelse til udskudt skat				
Hensættelse til udskudt skat 1. januar	8.161	6.417	0	0
Årets indregnede beløb i resultatopgørelsen	2.464	1.441	0	0
Årets indregnede beløb på egenkapitalen	0	302	0	0
Hensættelse til udskudt skat 31. december	10.625	8.160	0	0

	Koncern		Moderselskab	
	2023	2022	2023	2022
	TDKK	TDKK	TDKK	TDKK
15. Andre hensættelser				
Andre hensatte forpligtelser omfatter garantiforpligtelser til udbedring af arbejder inden for garantiperioden. De hensatte forpligtelser måles og indregnes på baggrund af erfaringerne med garantiarbejder.				
Andre hensættelser 1. januar	5.615	4.740	0	0
Anvendt i året	-625	850	0	0
	4.990	5.590	0	0

	Koncern		Moderselskab	
	2023	2022	2023	2022
	TDKK	TDKK	TDKK	TDKK
16. Langfristede gældsforpligtelser				

Afdrag, der forfalder inden for 1 år, er opført under kortfristede gældsforpligtelser. Øvrige forpligtelser er indregnet under langfristede gældsforpligtelser.

Gældsforpligtelserne forfalder efter nedenstående orden:

Gæld til realkreditinstitutter

Efter 5 år	7.328	7.847	0	0
Mellem 1 og 5 år	2.254	7.245	0	0
Langfristet del	9.582	15.092	0	0
Inden for 1 år	521	1.638	0	0
	10.103	16.730	0	0

Noter til årsregnskabet

	Koncern		Moderselskab	
	2023	2022	2023	2022
	TDKK	TDKK	TDKK	TDKK
16. Langfristede gældsforpligtelser				
Deposita				
Efter 5 år	1.114	822	0	0
Langfristet del	1.114	822	0	0
Inden for 1 år	0	0	0	0
	1.114	822	0	0
Anden gæld				
Efter 5 år	0	0	0	0
Mellem 1 og 5 år	3.428	3.428	0	0
Langfristet del	3.428	3.428	0	0
Øvrig kortfristet gæld	29.579	23.110	11.825	11.747
	33.007	26.538	11.825	11.747

17. Periodeafgrænsningsposter

Periodeafgrænsningsposter udgøres af modtagne forudbetalinger vedrørende indtægter i de efterfølgende år.

	Koncern	
	2023	2022
	TDKK	TDKK
18. Pengestrømsopgørelse - reguleringer		
Finansielle indtægter	-8.855	-10.228
Finansielle omkostninger	2.324	11.397
Af- og nedskrivninger inklusive tab og gevinst ved salg	5.546	5.801
Indtægter af kapitalandele i associerede virksomheder	-4.309	-6.447
Skat af årets resultat	12.612	6.918
	7.318	7.441

Noter til årsregnskabet

	Koncern	
	2023	2022
	TDKK	TDKK
19. Pengestrømsopgørelse - ændring i driftskapital		
Ændring i varebeholdninger	2.502	-3.474
Ændring i tilgodehavender	-26.395	-9.301
Ændring i andre hensatte forpligtelser	-600	795
Ændring i leverandører mv.	1.583	14.584
	-22.910	2.604

	Koncern		Moderselskab	
	2023	2022	2023	2022
	TDKK	TDKK	TDKK	TDKK
20. Eventualposter og øvrige økonomiske forpligtelser				
Leje- og leasingforpligtelser				
Leasingforpligtelser fra operationel leasing. Samlede fremtidige leasingydelser:				
Inden for 1 år	3.609	2.306	0	0
Mellem 1 og 5 år	9.615	4.456	0	0
	13.224	6.762	0	0

Koncernen har indgået aftaler om leje af materiel for kortere perioder og uden væsentlige restforpligtelser.

Noter til årsregnskabet

Koncern		Moderselskab	
2023	2022	2023	2022
TDKK	TDKK	TDKK	TDKK

20. Eventualposter og øvrige økonomiske forpligtelser

Andre eventualforpligtelser

Koncernen har afgivet de for branchen sædvanlige entreprisgarantier overfor tredjemand. Entreprisegarantier udgør pr. 31. december 2023 TDKK 253.861.

Koncernen er part i tvister på igangværende og afsluttede projekter. Tvisterne er ikke endeligt afklaret ved regnskabsårets afslutning. Koncernen forventer ingen tab, udover hvad der er indregnet pr. afslutningsdatoen.

Koncernens danske selskaber hæfter solidarisk for skat af koncernens sambeskattede indkomst mv. Koncernens danske selskaber hæfter endvidere solidarisk for danske kildeskatter i form af udbytteskat, royaltyskat og renteskat. Eventuelle senere korrektioner til selskabsskatter og kildeskatter kan medføre, at koncernens hæftelse udgør et større beløb.

21. Nærtstående parter

Transaktioner

Selskabet har valgt kun at oplyse om transaktioner, der ikke er foretaget på normale markedsvilkår efter årsregnskabslovens § 98 c, stk. 7.

Koncern	
2023	2022
TDKK	TDKK

22. Honorar til generalforsamlingsvalgt revisor

PricewaterhouseCoopers

Revisionshonorar	276	215
Skatterådgivning	0	210
Andre ydelser	93	93
	369	518

23. Efterfølgende begivenheder

Der er ikke efter balancedagen indtruffet forhold, som har væsentlig indflydelse på bedømmelsen af årsrapporten.

Noter til årsregnskabet

24. Anvendt regnskabspraksis

Årsrapporten for EGIL RASMUSSEN HOLDING A/S for 2023 er udarbejdet i overensstemmelse med årsregnskabslovens bestemmelser for store virksomheder i regnskabsklasse C.

Den anvendte regnskabspraksis er uændret i forhold til sidste år.

Koncernregnskabet og årsregnskabet for 2023 er aflagt i TDKK.

Generelt om indregning og måling

Indtægter indregnes i resultatopgørelsen i takt med, at de indtjenes. Herudover indregnes værdireguleringer af finansielle aktiver og forpligtelser, der måles til dagsværdi eller amortiseret kostpris. Endvidere indregnes i resultatopgørelsen alle omkostninger, der er afholdt for at opnå årets indtjening, herunder afskrivninger, nedskrivninger og hensatte forpligtelser samt tilbageførsler som følge af ændrede regnskabsmæssige skøn af beløb, der tidligere har været indregnet i resultatopgørelsen.

Aktiver indregnes i balancen, når det er sandsynligt, at fremtidige økonomiske fordele vil tilflyde selskabet, og aktivets værdi kan måles pålideligt.

Forpligtelser indregnes i balancen, når det er sandsynligt, at fremtidige økonomiske fordele vil fragå selskabet, og forpligtelsens værdi kan måles pålideligt.

Ved første indregning måles aktiver og forpligtelser til kostpris. Efterfølgende måles aktiver og forpligtelser som beskrevet for hver enkelt regnskabspost nedenfor.

Ved indregning og måling tages hensyn til forudsigelige tab og risici, der fremkommer, inden årsrapporten aflægges, og som be- eller afkræfter forhold, der eksisterede på balancedagen.

Konsolideringspraksis

Koncernregnskabet omfatter moderselskabet EGIL RASMUSSEN HOLDING A/S samt virksomheder, hvori moderselskabet direkte eller indirekte besidder flertallet af stemmerettighederne, eller hvori moderselskabet gennem aktiebesiddelse eller på anden måde har en bestemmende indflydelse. Virksomheder, hvori koncernen besidder mellem 20 % og 50 % af stemmerettighederne og udøver betydelig, men ikke bestemmende indflydelse, betragtes som associerede virksomheder.

Ved konsolideringen sammendrages poster af ensartet karakter. Koncerninterne indtægter og omkostninger, aktiebesiddelser, udbytter og mellemværender samt realiserede og urealiserede interne gevinster og tab ved transaktioner mellem de konsoliderede virksomheder elimineres.

Moderselskabets kapitalandele i de konsoliderede dattervirksomheder udlignes med moderselskabets andel af dattervirksomhedernes regnskabsmæssige indre værdi opgjort på det tidspunkt, hvor koncernforholdet blev etableret.

Virksomhedssammenslutninger

Virksomhedsovertagelser gennemført den 1. juli 2018 eller senere

Overtagelsestidspunktet er det tidspunkt, hvor koncernen opnår kontrol over den overtagne virksomhed.

Kostprisen for den købte virksomhed udgør dagsværdien af det aftalte vederlag, herunder vederlag der er betingede af fremtidige begivenheder. Transaktionsomkostninger, som direkte kan henføres til køb af dattervirksomheder, indregnes i resultatopgørelsen i takt med afholdelsen.

Positivt forskelsbeløb mellem kostprisen for den overtagne virksomhed og de identificerede aktiver og forpligtelser indregnes i balancen under immaterielle anlægsaktiver som goodwill, der afskrives lineært i resultatopgørelsen over den forventede brugstid. Er forskelsbeløbet negativt indregnes dette straks i resultatopgørelsen.

Noter til årsregnskabet

Såfremt købesumsallokeringen ikke er endelig kan positive og negative forskelsbeløb fra købte dattervirksomheder, som følge af ændring i indregning og måling af de identificerede nettoaktiver, reguleres op til 12 måneder fra overtagelsestidspunktet. Disse reguleringer afspejler sig samtidig i værdien af goodwill eller negativ goodwill, herunder i allerede foretagne afskrivninger.

Indeholder kostprisen betingede vederlag måles disse til dagsværdi på overtagelsestidspunktet. Efterfølgende genmåles betingede vederlag til dagsværdi. Værdireguleringer indregnes i resultatopgørelsen.

Ved trinvisse overtagelser genmåles værdien af den hidtidige besiddelse af kapitalandele i den overtagne virksomhed til dagsværdien på overtagelsestidspunkt. Forskellen mellem den bogførte værdi af den hidtidige kapitalandel og dagsværdien indregnes i resultatopgørelsen.

Minoritetsinteresser

Minoritetsinteresser udgør en andel af koncernens samlede egenkapital. Årets resultat fordeles i resultatdisponeringen på den del, som kan henføres til minoriteterne og den del, som kan henføres til modervirksomhedens kapitalejere. Minoritetsinteresser indregnes til den regnskabsmæssige værdi af de overtagne aktiver og forpligtelser på tidspunktet for erhvervelse af dattervirksomheder.

Ved efterfølgende ændringer i minoritetsinteresser, hvor koncernen bevarer kontrollen med dattervirksomheden indregnes vederlaget direkte på egenkapitalen.

Leasing

Leasingkontrakter, hvor koncernen har alle væsentlige risici og fordele forbundet med ejendomsretten (finansiel leasing), indregnes i balancen til det laveste af dagsværdien af aktivet og nutidsværdien af leasingydelse, beregnet ved anvendelse af leasingaftalens interne rente eller en alternativ lånerente som diskonteringsfaktor. Finansielt leasede aktiver af- og nedskrives efter samme praksis som fastlagt for koncernens øvrige anlægsaktiver.

Den kapitaliserede restleasingforpligtelse indregnes i balancen som en gældsforpligtelse, og leasingydelsens rentedel omkostningsføres løbende i resultatopgørelsen.

Alle øvrige leasingkontrakter betragtes som operationel leasing. Ydelser i forbindelse med operationel leasing indregnes lineært i resultatopgørelsen over leasingperioden.

Segmentoplysning om nettoomsætning

Oplysninger om geografiske markeder er baseret på koncernens afkast og risici samt ud fra den interne økonomistyring. Koncernens aktiviteter og geografiske marked anses som det primære segmentområde.

Resultatopgørelse

Nettoomsætning

Igangværende arbejder for fremmed regning (entreprisekontrakter) indregnes i takt med, at produktionen udføres, hvorved nettoomsætningen svarer til salgsværdien af årets udførte arbejder (produktionsmetoden). Denne metode anvendes, når de samlede indtægter og omkostninger på entreprisekontrakten og færdiggørelsesgraden på balancedagen kan opgøres pålideligt, og det er sandsynligt, at de økonomiske fordele, herunder betalinger, vil tilgå koncernen. Som færdiggørelsesgrad anvendes afholdte omkostninger i forhold til de forventede samlede omkostninger på entreprisekontrakten.

Nettoomsætningen måles til det modtagne vederlag og indregnes eksklusive moms og med fradrag af rabatter i forbindelse med salget.

Omkostninger til råvarer og hjælpematerialer

Omkostninger til råvarer og hjælpematerialer indeholder det forbrug af råvarer og hjælpematerialer, der er anvendt for at opnå koncernens nettoomsætning.

Noter til årsregnskabet

Andre eksterne omkostninger

Andre eksterne omkostninger indeholder indirekte produktionsomkostninger og omkostninger til lokaler, salg og administration mv.

Personaleomkostninger

Personaleomkostninger omfatter løn og gager, inklusive feriepenge og pensioner samt andre omkostninger til social sikring mv. til selskabets medarbejdere.

Af- og nedskrivninger

Af- og nedskrivninger indeholder årets af- og nedskrivninger af immaterielle og materielle anlægsaktiver.

Andre driftsindtægter/-omkostninger

Andre driftsindtægter og andre driftsomkostninger omfatter regnskabsposter af sekundær karakter i forhold til koncernens hovedaktivitet, herunder avance og tab ved salg af immaterielle og materielle anlægsaktiver.

Resultat af kapitalandele i dattervirksomheder og associerede virksomheder

I resultatopgørelsen indregnes den forholdsmæssige andel af resultat for året under posterne "Indtægter af kapitalandele i dattervirksomheder" og "Indtægter af kapitalandele i associerede virksomheder".

Finansielle poster

Finansielle indtægter og omkostninger omfatter renter, finansielle omkostninger ved finansiel leasing, realiserede og urealiserede valutakursreguleringer, kursregulering på værdipapirer, amortisering af realkreditlån samt tillæg og godtgørelse under acontoskatteordningen.

Skat af årets resultat

Skat af årets resultat består af årets aktuelle skat og forskydning i udskudt skat og indregnes i resultatopgørelsen med den del, der kan henføres til årets resultat, og direkte på egenkapitalen med den del, der kan henføres til posteringer direkte på egenkapitalen.

Selskabet er sambeskattet med tilknyttede virksomheder. Skatteeffekten af sambeskatningen med dattervirksomhederne fordeles på såvel overskuds- som underskudsgivende danske virksomheder i forhold til disses skattepligtige indkomster (fuld fordeling med refusion vedrørende skattemæssige underskud).

Balance

Immaterielle anlægsaktiver

Erhvervet goodwill måles til kostpris med fradrag af akkumulerede afskrivninger. Goodwill afskrives lineært over den økonomiske brugstid, der er vurderet til 5 år.

Materielle anlægsaktiver

Materielle anlægsaktiver måles til kostpris med fradrag af akkumulerede af- og nedskrivninger.

Kostpris omfatter anskaffelsesprisen og omkostninger direkte tilknyttet anskaffelsen indtil det tidspunkt, hvor aktivet er klar til at blive taget i brug.

Afskrivningsgrundlaget, der opgøres som kostpris med tillæg af opskrivninger og reduceret med eventuel restværdi, fordeles lineært over aktivernes forventede brugstid, der udgør:

Bygninger	50 år
Andre anlæg, driftsmateriel og inventar	3-7 år

Noter til årsregnskabet

Afskrivningsperiode og restværdi revurderes årligt.

Nedskrivning af anlægsaktiver

Den regnskabsmæssige værdi af immaterielle og materielle anlægsaktiver gennemgås årligt for at afgøre, om der er indikation af værdiforringelse ud over det, som udtrykkes ved afskrivning.

Hvis dette er tilfældet, foretages nedskrivning til den lavere genindvindingsværdi.

Kapitalandele i dattervirksomheder og associerede virksomheder

Kapitalandele i dattervirksomheder og associerede virksomheder indregnes og måles efter den indre værdis metode.

I balancen indregnes under posterne "Kapitalandele i dattervirksomheder" og "Kapitalandele i associerede virksomheder" den forholdsmæssige ejerandel af virksomhedernes regnskabsmæssige indre værdi opgjort med udgangspunkt i dagsværdien af de identificerbare nettoaktiver på anskaffelsestidspunktet med fradrag eller tillæg af urealiserede koncerninterne avancer eller tab og med tillæg af resterende værdi af eventuelle merværdier og goodwill opgjort på tidspunktet for anskaffelsen af virksomhederne.

Den samlede nettoopskrivning af kapitalandele i dattervirksomheder og associerede virksomheder henlægges via overskudsdisponeringen til "Reserve for nettoopskrivning efter den indre værdis metode" under egenkapitalen. Reserven reduceres med udbytteudlodninger til moderselskabet og reguleres med andre egenkapitalbevægelser i dattervirksomhederne og de associerede virksomheder.

Dattervirksomheder og associerede virksomheder med negativ regnskabsmæssig indre værdi indregnes til DKK 0. Hvis moderselskabet har en retslig eller en faktisk forpligtelse til at dække virksomhedens underbalance, indregnes en hensat forpligtelse hertil.

Øvrige finansielle anlægsaktiver

Øvrige finansielle anlægsaktiver omfatter deposita.

Varebeholdninger

Varebeholdninger måles til kostpris efter FIFO-metoden eller nettorealiseringsværdi, hvis denne er lavere.

Nettorealiseringsværdien for varebeholdninger opgøres til det beløb, som forventes at kunne indbringes ved salg i normal drift med fradrag af salgs- og færdiggørelsesomkostninger. Nettorealiseringsværdien opgøres under hensyntagen til omsættelighed, ukurans og udvikling i forventet salgspris.

Kostpris for råvarer og hjælpematerialer omfatter købspris med tillæg af hjemtagelsesomkostninger.

Tilgodehavender

Tilgodehavender måles i balancen til amortiseret kostpris eller en lavere nettorealiseringsværdi, hvilket normalt udgør nominel værdi med fradrag af nedskrivning til imødegåelse af tab.

Igangværende arbejder for fremmed regning

Igangværende arbejder for fremmed regning måles til salgsværdien af det udførte arbejde opgjort på grundlag af færdiggørelsesgraden. Færdiggørelsesgraden opgøres som andelen af de afholdte kontraktomkostninger i forhold til kontraktens forventede samlede omkostninger. Når det er sandsynligt, at de samlede kontraktomkostninger vil overstige de samlede indtægter på en kontrakt, indregnes det forventede tab i resultatopgørelsen.

Når salgsværdien ikke kan opgøres pålideligt, måles salgsværdien til medgåede omkostninger eller en lavere nettorealiseringsværdi.

Noter til årsregnskabet

Modtagne acontobetalinge fragår i salgsværdien. De enkelte kontrakter klassificeres som tilgodehavender, når nettoværdien er positiv, og som forpligtelser, når nettoværdien er negativ.

Omkostninger i forbindelse med salgsarbejde og opnåelse af kontrakter indregnes i resultatopgørelsen i takt med, at de afholdes.

Periodeafgrænsningsposter

Periodeafgrænsningsposter indregnet som aktiver omfatter afholdte forudbetalte omkostninger vedrørende husleje, forsikringspræmier, abonnementer og renter.

Værdipapirer

Værdipapirer, indregnet under omsætningsaktiver, omfatter børsnoterede obligationer og aktier, der måles til dagsværdien på balancedagen. Dagsværdien opgøres på grundlag af den senest noterede salgskurs.

Egenkapital

Udbytte

Udbytte, som ledelsen foreslår uddelt for regnskabsåret, vises som en særskilt post under egenkapitalen.

Hensatte forpligtelser

Hensatte forpligtelser indregnes, når koncernen som følge af en begivenhed indtruffet senest på balancedagen har en retslig eller faktisk forpligtelse, og det er sandsynligt, at der må afgives økonomiske fordele for at indfri forpligtelsen.

Andre hensatte forpligtelser omfatter garantiforpligtelser til udbedring af arbejder inden for garantiperioden på 1-5 år. De hensatte forpligtelser måles og indregnes på baggrund af erfaringerne med garantiarbejder.

Udskudte skatteaktiver og -forpligtelser

Udskudt skat måles efter den balanceorienterede gældsmetode af midlertidige forskelle mellem regnskabsmæssig og skattemæssig værdi af aktiver og forpligtelser, opgjort på grundlag af den planlagte anvendelse af aktivet, henholdsvis afvikling af forpligtelsen.

Udskudte skatteaktiver, herunder skatteværdien af fremførselsberettiget skattemæssigt underskud, måles til den værdi, hvortil aktivet forventes at kunne realiseres, enten ved udligning i skat af fremtidig indtjening eller ved modregning i udskudte skatteforpligtelser inden for samme juridiske skatteenhed.

Udskudt skat måles på grundlag af de skatteregler og skattesatser, der med balancedagens lovgivning vil være gældende, når den udskudte skat forventes udløst som aktuel skat. Ændring i udskudt skat, som følge af ændringer i skattesatser, indregnes i resultatopgørelsen eller i egenkapitalen, når den udskudte skat vedrører poster, der er indregnet i egenkapitalen.

Aktuelle skattetilgodehavender og -forpligtelser

Aktuelle skatteforpligtelser og tilgodehavende aktuel skat indregnes i balancen som beregnet skat af årets skattepligtige indkomst reguleret for skat af tidligere års skattepligtige indkomster samt for betalte acontoskatte. Tillæg og godtgørelse under acontoskatteordningen indregnes i resultatopgørelsen under finansielle poster.

Finansielle gældsforpligtelser

Prioritetsgæld er således målt til amortiseret kostpris, der for kontantlån svarer til lånets restgæld. For obligationslån svarer amortiseret kostpris til en restgæld beregnet som lånets underliggende kontantværdi på lånoptagelsestidspunktet reguleret med en over afdragstiden foretaget afskrivning af lånets kursregulering på optagelsestidspunktet.

Noter til årsregnskabet

Øvrige gældsforpligtelser måles til amortiseret kostpris, der i al væsentlighed svarer til nominel værdi.

Periodeafgrænsningsposter

Periodeafgrænsningsposter opført som forpligtelser udgøres af modtagne betalinger vedrørende indtægter i de efterfølgende regnskabsår.

Pengestrømsopgørelse

Pengestrømsopgørelsen viser koncernens pengestrømme for året opdelt på drifts-, investerings- og finansieringsaktivitet, årets forskydning i likvider samt koncernens likvider ved årets begyndelse og slutning.

Pengestrøm fra driftsaktivitet

Pengestrømme fra driftsaktiviteten opgøres som årets resultat reguleret for ændring i driftskapitalen og ikke kontante resultatposter som af- og nedskrivninger og hensatte forpligtelser. Driftskapitalen omfatter omsætningsaktiver fratrukket kortfristede gældsforpligtelser eksklusive de poster, der indgår i likvider.

Pengestrøm fra investeringsaktivitet

Pengestrømme fra investeringsaktiviteten omfatter pengestrømme fra køb og salg af immaterielle, materielle og finansielle anlægsaktiver.

Pengestrøm fra finansieringsaktivitet

Pengestrømme fra finansieringsaktiviteten omfatter pengestrømme fra optagelse og tilbagebetaling af langfristede gældsforpligtelser samt ind- og udbetalinger til og fra selskabsdeltagerne.

Likvider

Likvide midler består af "Likvide beholdninger" og "Værdipapirer" under omsætningsaktiver. "Værdipapirer" består af kortfristede værdipapirer med ubetydelig risiko for værdiændringer, som uden hindring kan omsættes til likvide beholdninger.

Pengestrømsopgørelsen kan ikke udledes alene af det offentliggjorte regnskabsmateriale.

Hoved- og nøgletal

Forklaring af nøgletal

Bruttomargin	$\text{Bruttofortjeneste} \times 100 / \text{Nettoomsætning}$
Overskudsgrad	$\text{Resultat af ordinær primær drift} \times 100 / \text{Nettoomsætning}$
Afkastningsgrad	$\text{Resultat af ordinær primær drift} \times 100 / \text{Samlede aktiver ultimo}$
Soliditetsgrad	$\text{Egenkapital ultimo} \times 100 / \text{Samlede aktiver ultimo}$
Egenkapitalforrentning	$\text{Ordinært resultat efter skat} \times 100 / \text{Gennemsnitlig egenkapital}$