



CAM GROUP HOLDING A/S

ÅRSRAPPORT 2015

CAM GROUP HOLDING A/S

CVR nr.: 32 65 70 44

INDHOLDSFORTEGNELSE

	Side
Ledelsesberetning	3
Ledespåtegning	10
Den uafhængige revisors erklæringer	11
Anvendt regnskabspraksis	13
Resultatopgørelse og anden totalindkomst	18
Balance	19
Bevægelser på egenkapitalen	20
Noter	21
Resultatopgørelse og anden totalindkomst koncern	26
Balance koncern	27
Ikke balanceførte poster koncern	29
Bevægelse på egenkapitalen koncern	30
Noter koncern	32

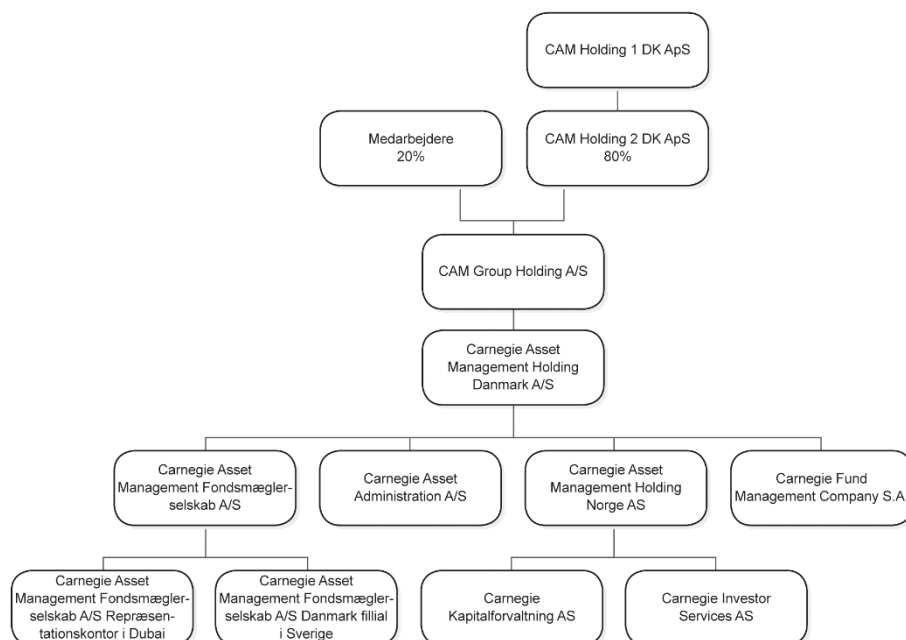
LEDELSESBERETNING

CAM-KONCERNEN

CAM Group Holding A/S er et helejet datterselskab i CAM-koncernen, hvor ejerskabet er fordelt mellem kapitalfonden Altor Fund III og medarbejderne.

CAM-koncernens forretningsområder ligger inden for diskretionær portefølje-forvaltning, rådgivning og administration af Investeringsforeningen Carnegie WorldWide. Koncernen er repræsenteret med selskaber i Danmark, Norge, Luxembourg samt filial i Sverige og repræsentationskontor i Dubai.

CAM-koncernen består af følgende selskaber og filialer:



CAM-koncernen forvalter 92,3 mia. kr. i aktie- og obligationsporteføljer og har 98,5 fuldtidsansatte ved udgangen af 2015.

CAM GROUP HOLDING A/S

CAM Group Holding A/S' aktivitet er at fungere som holdingselskab for Carnegie Asset Management Holding Danmark A/S, der fungerer som holdingselskab for Carnegie Asset Management Fondsmæglerselskab A/S, Carnegie Asset Administration A/S, Carnegie Asset Management Holding Norge AS og Carnegie Fund Management Company S.A.

Carnegie Asset Management Fondsmæglerselskab A/S er ejet 100% af Carnegie Asset Management Holding Danmark A/S og er en del af CAM-koncernen. Selskabet har en filial i Sverige, der har domicil i Stockholm og har repræsentation i Göteborg. Selskabet har endvidere et repræsentationskontor i Dubai.

Selskabet har 76 ansatte i Danmark, 17 ansatte i Sverige og 1 ansat i Dubai ved udgangen af 2015.

LEDELSESBERETNING ...fortsat

Carnegie Asset Management Fondsmæglerselskab A/S forvalter aktie- og obligationsporteføljer for pensionskasser, livsforsikringselskaber, forsikringselskaber, fonde, stiftelser, erhvervsvirksomheder, kommuner og velhavende privatpersoner. Selskabet har både danske og øvrige nordiske kunder, samt i stigende omfang også internationale kunder. Desuden rådgiver Carnegie Asset Management Fondsmæglerselskab A/S i Danmark de syv afdelinger Globale Aktier, Globale Aktier – Akkumulerende, Globale Aktier Etik, Globale Aktier Stabil, Danske Aktier, Emerging Markets og Asien under Investeringsforeningen Carnegie WorldWide. Endvidere rådgiver selskabet og filialen i Sverige en række fonde i Luxembourg.

Målsætningen for investeringerne, som rådgives af Carnegie Asset Management Fondsmæglerselskab A/S, er at skabe langsigtet stabil formue til vækst. Selskabets investeringsfilosofi bygger på en model, hvor der foretages grundige analyser af langsigtede globale trends, som har væsentlige investeringsmæssige implikationer. Disse globale trends, hvor de vigtigste er demografiske ændringer, teknologi, globalisering og konvergens af udviklingsøkonomier, leder til en række investeringstemaer, ud fra hvilke en portefølje af aktier udvælges. Selskabet lægger stor vægt på at foretage et grundigt analysearbejde af de selskaber, som købes til kundernes porteføljer. Samme globalt orienterede proces benyttes til sammensætning af obligationsporteføljerne.

Carnegie Asset Management Fondsmæglerselskab A/S har varetaget diskretionær porteføljeforvaltning for kunder siden 1986. Selskabets strategi med fokus på opbygning af gode langvarige kunderelationer og en performanceorienteret kultur har resulteret i en pæn historisk vækst. Carnegie Asset Management Fondsmæglerselskab A/S forvaltede og rådgav ved udgangen af 2015 en samlet formue på 88,3 mia. kr. mod 82,7 mia. kr. ved slutningen af 2014. Dette svarer til en stigning på 6,8%, som primært skyldes kursstigninger på de forvaltede aktiemandater. Langt den største del af de forvaltede midler er placeret i aktier, mens den resterende del er placeret i obligationer.

Carnegie Asset Administration A/S administrerer de syv afdelinger Globale Aktier, Globale Aktier – Akkumulerende, Globale Aktier Etik, Globale Aktier Stabil, Danske Aktier, Emerging Markets og Asien under Investeringsforeningen Carnegie WorldWide. Selskabet har 10 ansatte ved udgangen af 2015.

Carnegie Asset Management Holding Norge AS' aktivitet er at fungere som holdingselskab for Carnegie Kapitalforvaltning AS og Carnegie Investor Service AS.

Carnegie Kapitalforvaltning forvalter samlet 20 fonde, hvoraf tre er rentebærende, én er en kombinationsfond og de øvrige fonde er norske og internationale aktiefonde. Selskabet har 12 ansatte ved udgangen af 2015.

Carnegie Fund Management Company S.A. forvalter og administrerer de internationale fonde Carnegie Fund, Carnegie Fund III, Carnegie Fund IV, Carnegie Fund V og deres underliggende sub-funds. Selskabet og fondene er under tilsyn af det luxembourgske finanstillsyn CSSF. Selskabet har outsourcet sine administrative opgaver til en række lokale selskaber, heriblandt Carnegie Fund Service, et datterselskab af Banque Carnegie Luxembourg.

LEDELSESBERETNING ...fortsat

INVESTERINGERNE I 2015

2015 blev et pænt år på aktiemarkederne, dog præget af divergerende tendenser. Nogle områder er i vækst, såsom forbrug-, service- og IT-sektoren, hvor forbrugeren nyder godt af de lave renter og den lave inflation. Omvendt er en stor del af den klassiske industri i recession pga. overkapacitet. Vi så således kraftigt faldende energi- og råvarepriser, og pres på mange af emerging markets landene.

På denne baggrund blev det danske aktiemarked igen et af verdens bedste med afkast omkring 30 pct., mens emerging markets generelt oplevede kursfald. Verdensindekset steg 9,0 pct. målt i danske kroner, men dette var godt hjulpet af en dollarkursstigning på ca. 10 pct.

De modsætningsfyldte markeder gav gode muligheder for den fokuserede aktive investor, og selskabets forvaltede produkter skabte generelt afkast højere end deres benchmark i 2015. Selskabets største produkt, den globale aktieportefølje, skabte et bruttoafkast, der var 10 pct.-point højere end markedsudviklingen.

Obligationsmarkederne var også præget af store udsving i 2015. Samlet set endte de lange obligationsrenter i USA, Tyskland og i de nordiske lande dog med en mindre stigning til trods for, at centralbankerne i Danmark og Sverige fastholdt negative korte renter i det meste af 2015.

USIKKERHED VED INDREGNING OG MÅLING

I forbindelse med udfærdigelsen af årsrapporten er det kun i begrænset omfang, at selskabet har udøvet skøn.

Det er bestyrelsens opfattelse, at anvendte skønsmæssige vurderinger ikke har påvirket regnskabet i nævneværdig grad.

RESULTATET I 2015

CAM Group Holding A/S opnåede på koncernniveau et resultat efter skat på 162.672 t.kr. mod 93.966 t.kr. året før. Resultatet er nogenlunde, som bestyrelsen havde forventet. Stigningen kan primært henføres til en stigning i den resultatafhængige indtjening fra datterselskaberne.

RESULTATDISPONERING

Bestyrelsen foreslår, at årets resultat på 162.672 t.kr. disponeres i overensstemmelse med overskudsfordelingen i resultatopgørelsen.

BEGIVENHEDER EFTER BALANCETIDSPUNKTET

Efter ledelsens opfattelse er der ikke efter balancetidspunktet og frem til datering af årsrapporten indtrådt forhold, som har væsentlig indflydelse på vurderingen af årsrapporten og koncernens økonomiske stilling.

MEDARBEJDERE

Udover direktionen, er der ikke medarbejdere ansat i selskabet.

LEDELSESBERETNING ...fortsat

MÅLTAL FOR DET UNDERREPRÆSENTEREDE KØN

Bestyrelsen har opstillet måltal for andelen af det underrepræsenterede køn i bestyrelsen. Bestyrelsen har en målsætning om, at andelen af kvindelige generalforsamlingsvalgte bestyrelsesmedlemmer fra 2017 udgør minimum 25% af bestyrelsen.

Den kønsmæssige fordeling blandt bestyrelsesmedlemmerne udgjorde primo 2015 100% mænd og 0% kvinder. Dette tal er uændret gennem 2015, og målsætningen om 25% kvindelige generalforsamlingsvalgte bestyrelsesmedlemmer i bestyrelsen er således ikke nået endnu. Dette skyldes, at der ikke har været grundlag for at ændre i den nuværende bestyrelsessammensætning. Ved fremtidige ændringer i bestyrelsen vil måltallet for andelen af det underrepræsenterede køn indgå som en prioriteret faktor.

Bestyrelsen i Carnegie Asset Management Fondsmæglerselskab A/S har opstillet måltal for andelen af det underrepræsenterede køn i selskabets bestyrelse og vedtaget en politik for at øge andelen af det underrepræsenterede køn på selskabets øvrige ledelsesniveauer.

LEDELSESHVERV

Bestyrelsens og direktionens ledeshverv fremgår af koncernnote 26.

FORVENTNINGERNE TIL 2016

Koncernens resultat er meget afhængigt af udviklingen på aktiemarkedene, idet denne direkte influerer på den forvaltede formue. En anden vigtig faktor, som påvirker koncernens indtjening, er nettoudviklingen i kundetilgangen.

Med hensyn til udsigterne for aktiemarkedet er usikkerheden højere end tidligere efter snart syv år med kursstigninger drevet af en meget lempelig pengepolitik globalt, og vi har i starten af året set en ganske negativ udvikling med kursfald på ca. 10 pct. i løbet af januar og februar. Baggrunden for denne turbulens er usikkerhed om den økonomiske udvikling i Kina, et stort fald i olieprisen, som skaber usikkerhed om vækstudsigterne for den globale økonomi generelt samt stigende renter på markedet for kreditobligationer, som skaber usikkerhed om tab i banksektoren.

Vi ser et todelt marked, hvor en stor del af den klassiske industri er i recession pga. overkapacitet, mens forbrug-, service- og IT-sektoren har det bedre. Forbrugerne nyder godt af de lave renter og den lave inflation. Disse divergerende tendenser samt en strammere pengepolitik i USA vil uundgåeligt skabe volatilitet på aktiemarkedene i 2016. Det er derfor vores opfattelse, at 2016 bliver et turbulent aktieår, men årsresultatet kan blive moderat positivt. Med den aktuelle prisfastsættelse er det dog svært at se markederne stige mere end indtjeningsvæksten, og afkastene vil formentlig primært være båret af en stigende USD.

Vores investeringer er rettet mod områderne med vækst. Der findes stadig et stort vækstpotentiale i den stigende middelklassebefolkning i flere Emerging markedslande, særligt i Asien, ligesom "Connected Lives", sundhedssektoren og selskaber relateret til boligmarkedet i USA oplever vækst. De divergerende

LEDELSESBERETNING ...fortsat

markedstendenser giver den aktive og fokuserede investor mulighed for at kunne gøre en forskel og skabe merafkast i forholdet til markedet.

Den væsentligste fundamentale risikofaktor for aktiemarkederne er en recession i USA. Vi ser dog risikoen for dette inden for de næste 12-18 måneder som forholdsvis lav.

Med hensyn til tilgangen af nye kunder er denne blandt andet påvirket af de historiske afkast på selskabets kundeporteføljer, målt både i relative og absolutte termer. Hvis afkastudviklingen bliver markant negativ, kan dette få kunder til at sælge deres aktieporteføljer. Omvendt vinder selskabets anderledes og globale investeringskoncept med få aktier og lang investeringshorisont stadig stigende anerkendelse hos investorerne, både nationalt og internationalt.

Der er blandt de institutionelle kunder en stigende fokus på at opdele forvaltning af aktiemandater i aktive og passive mandater. Dette er en fordel for udbydere som Carnegie Asset Management Fondsmæglerselskab A/S, der kan fremvise en dokumenteret langvarig evne til at skabe merafkast for sine kunder. Omvendt betyder denne udvikling også, at en stigende andel af selskabets kundegrundlag har aftaler, som er bundet til det relative afkast på kundernes porteføljer. Dette kan skabe større udsving i selskabets årlige indtjening.

Koncernen har fokus på at markedsføre Carnegie Asset Management som en ledende fokuseret nicheforvalter med særlige kompetencer inden for aktiv aktieforvaltning. Lave markedsandele blandt såvel store som mindre institutionelle investorer i Sverige vidner om betydeligt langsigtet potentiale for direkte salg. I Danmark er der særligt et potentiale for udvidet kendskab hos og salg til de mindre institutionelle investorer. Koncernens samlede nordiske markedsandele blandt detailinvestorer vidner om gode vækstmuligheder i dette segment, der søges udnyttet via en fokuseret distributionspartnerstrategi.

Uden for Norden arbejdes med en fokuseret indsats på udvalgte markeder over for udvalgte store investorer, der vurderes at passe godt til koncernens service og produktudbud.

Vejen til højere markedsandele går gennem kombinationen af øget kendskab til kvaliteten af de produkter og den service, der leveres, samt gennem levering af gode investeringsresultater.

RISIKOSTYRING

Risikotagning er en integreret del af koncernens virksomhed. Koncernens væsentligste risici omfatter kredit- og markedsrisici samt operationelle risici. De overordnede mål og rammer for koncernens risikostyring fastlægges af bestyrelsen, der over for direktionen har fastsat maksimale rammer for kredit- og markedsrisici samt præciseret løbende rapporteringskrav for overholdelse af disse rammer.

Direktionen har herefter videredelegeret de fastlagte rammer til relevante afdelingsansvarlige medarbejdere.

Ansvar for overvågning og rapportering til bestyrelse og direktion er organisatorisk adskilt fra de afdelinger, der er bemyndiget til at indgå transaktioner,

LEDELSESBERETNING ...fortsat

hvor koncernen påtager sig risici. Den praktiske afvikling af værdipapirer er ligeledes organisatorisk adskilt.

KREDITRISIKO

Ved kreditrisiko forstås risikoen i forbindelse med handel med værdipapirer og valuta. Denne risiko består i, at en handelsmodpart eventuelt ikke er i stand til at gennemføre en aftalt handel, og at den efterfølgende afdækning af den pågældende handel medfører tab for selskabet.

Koncernen har fastlagt handelslines på alle modparter på de finansielle markeder. Lines overvåges dagligt.

Der er udfærdiget regler for placering af selskabets likviditet i danske og udenlandske pengeinstitutter, inden for gældende regler i Lov om finansiell virksomhed.

MARKEDSRISIKO

Ved markedsrisiko forstås risikoen for, at markedsværdien på en finansiell fordring ændrer sig som følge af bevægelser i aktiekurser, renter og valutakurser. Markedsrisici forekommer i form af positioner i godkendte produkter og markeder.

Rammerne for aktie- og obligationsrisici er fastlagt af bestyrelsen. Overvågning foregår dagligt.

RISIKO PÅ EGENBEHOLDNING I AKTIER OG OBLIGATIONER

Rammerne for aktie- og obligationsrisici er fastlagt af bestyrelsen for de enkelte selskaber.

Handelsbeholdningen anvendes primært som buffer i forbindelse med handel med andele i Carnegie WorldWide Long/Short Fund og investeringsforeningsandele i afdelingerne under Carnegie WorldWide.

Carnegie Asset Management Fondsmæglerselskab A/S har en mindre beholdning af aktier i CAM Group Holding. Aktierne er indkøbt fra en medarbejder, der har forladt koncernen. Aktierne vil blive afhændet til eventuelt nye medarbejdere til gældende markedspris.

VALUTARISIKO

Rammerne for valutarisiko er fastlagt af bestyrelsen for de enkelte selskaber.

OPERATIONEL RISIKO

Ved operationel risiko forstås risikoen for uforudsete tab som følge af svagheder i interne procedurer og kontroller samt informationssystemer.

Koncernen har porteføljestyringsaftaler med danske og udenlandske kunder. Aftalerne er udfærdiget med hjælp fra eksterne juridiske eksperter.

Koncernen handler og afvikler dagligt fondsforretninger efter anvisning fra porteføljeforvalterne. Handlerne overvåges og kontrolleres dagligt i henhold til gældende lovgivning.

LEDELSESBERETNING ...fortsat

Koncernens porteføljeformere, salgs- og handelsfunktion og administration er afhængig af velfungerende it-systemer, der som følge heraf overvåges løbende. Der er etableret et beredskab, som træder i kraft i en katastrofesituation.

LEDELSESPÅTEGNING

Bestyrelsen og direktionen har dags dato behandlet og godkendt årsrapporten for 1. januar - 31. december 2015 for CAM Group Holding A/S.

Årsregnskabet og koncernregnskabet aflægges i overensstemmelse med lov om finansiell virksomhed. Det er vores opfattelse, at årsregnskabet og koncernregnskabet giver et retvisende billede af holdingselskabets og koncernens aktiver og passiver, finansielle stilling pr. 31. december 2015, samt af resultatet af holdingselskabets og koncernens aktiviteter for 1. januar - 31. december regnskabsåret 2015.

Ledelsesberetningen indeholder efter vores opfattelse en retvisende redegørelse for udviklingen i holdingselskabets og koncernens økonomiske forhold samt en beskrivelse af de væsentligste risici og usikkerhedsfaktorer, som holdingselskabet og koncernen kan påvirkes af.

Årsrapporten indstilles til generalforsamlingens godkendelse.

København, den 1. marts 2016

Direktion:

Bo Almar Knudsen

Bestyrelse:

Harald Mix
Formand

Søren Johansen

Hugo Andersen

Steen Svendsen

Steinar Lundstrøm

DEN UAFHÆNGIGE REVISORS ERKLÆRINGER

TIL KAPITALEJERNE I CAM GROUP HOLDING A/S

PÅTEGNING PÅ ÅRSREGNSKABET

Vi har revideret koncernregnskabet og årsregnskabet for CAM Group Holding A/S for regnskabsåret 1. januar – 31. december 2015, der omfatter resultatopgørelse, totalindkomstopgørelse, balance, bevægelser på egenkapitalen og noter, herunder anvendt regnskabspraksis for såvel koncernen som selskabet. Koncernregnskabet og årsregnskabet udarbejdes efter lov om finansiel virksomhed.

LEDELSENS ANSVAR FOR ÅRSREGNSKABET

Ledelsen har ansvaret for udarbejdelsen af et koncernregnskab og et årsregnskab, der giver et retvisende billede i overensstemmelse med lov om finansiel virksomhed. Ledelsen har endvidere ansvaret for den interne kontrol, som ledelsen anser nødvendig for at udarbejde et koncernregnskab og et årsregnskab uden væsentlig fejlinformation, uanset om denne skyldes besvigelser eller fejl.

REVISORS ANSVAR

Vores ansvar er at udtrykke en konklusion om koncernregnskabet og årsregnskabet på grundlag af vores revision. Vi har udført revisionen i overensstemmelse med internationale standarder om revision og yderligere krav ifølge dansk revisorlovgivning. Dette kræver, at vi overholder etiske krav samt planlægger og udfører revisionen for at opnå høj grad af sikkerhed for, om koncernregnskabet og årsregnskabet er uden væsentlig fejlinformation.

En revision omfatter udførelse af revisionshandlinger for at opnå revisionsbevis for beløb og oplysninger i koncernregnskabet og årsregnskabet. De valgte revisionshandlinger afhænger af revisors vurdering, herunder vurdering af risici for væsentlig fejlinformation i koncernregnskabet og årsregnskabet, uanset om denne skyldes besvigelser eller fejl. Ved risikovurderingen overvejer revisor intern kontrol, der er relevant for virksomhedens udarbejdelse af et koncernregnskab og et årsregnskab, der giver et retvisende billede. Formålet hermed er at udforme revisionshandlinger, der er passende efter omstændighederne, men ikke at udtrykke en konklusion om effektiviteten af virksomhedens interne kontrol. En revision omfatter endvidere vurdering af, om ledelsens valg af regnskabspraksis er passende, og om ledelsens regnskabsmæssige skøn er rimelige, samt en vurdering af den samlede præsentation af koncernregnskabet og årsregnskabet.

Det er vores opfattelse, at det opnåede revisionsbevis er tilstrækkeligt og egnet som grundlag for vores konklusion.

Revisionen har ikke givet anledning til forbehold.

KONKLUSION

Det er vores opfattelse, at koncernregnskabet og årsregnskabet giver et retvisende billede af koncernens og selskabets aktiver, passiver og finansielle stilling pr. 31. december 2015 samt af resultatet af koncernens og selskabets aktiviteter for regnskabsåret 1. januar – 31. december 2015 i overensstemmelse med lov om finansiel virksomhed.

DEN UAFHÆNGIGE REVISORS ERKLÆRINGER ...fortsat

UDTALELSE OM LEDELSESBERETNINGEN

Vi har i henhold til lov om finansiel virksomhed gennemlæst ledelsesberetningen. Vi har ikke foretaget yderligere handlinger i tillæg til den udførte revision af koncernregnskabet og årsregnskabet. Det er på denne baggrund vores opfattelse, at oplysningerne i ledelsesberetningen er i overensstemmelse med koncernregnskabet og årsregnskabet.

København, den 1. marts 2016

PricewaterhouseCoopers
Statsautoriseret Revisionspartnerselskab
CVR-nr. 33 77 12 31

Søren Kviesgaard
statsautoriseret revisor

Henrik Hornbæk
statsautoriseret revisor

ANVENDT REGNSKABSPRAKSIS

Årsrapporten er udarbejdet i overensstemmelse med lov om finansiel virksomhed.

Regnskabspraksis er uændret i forhold til tidligere år. Af væsentligste regnskabsprincipper kan nævnes:

KONCERNREGNSKAB

Koncernregnskabet udarbejdes på grundlag af regnskabet for CAM Group Holding A/S og dets dattervirksomheder. Udarbejdelse af koncernregnskabet sker ved sammenlægning af regnskabsposter af ensartet karakter. Ved konsolideringen foretages eliminering af koncerninterne indtægter og omkostninger, interne mellemværender og udbytter samt fortjenester ved dispositioner mellem de konsoliderede virksomheder. De regnskaber, der anvendes til brug for konsolideringen, udarbejdes i overensstemmelse med koncernens regnskabspraksis.

Kapitalandele i dattervirksomheder udlignes med den forholdsmæssige andel af dattervirksomhedernes nettoaktiver.

FREMME VALUTA

Regnskabet præsenteres i danske kroner, som er selskabets funktionelle valuta. Transaktioner, der er gennemført i en anden valuta end danske kroner, omregnes til danske kroner efter valutakursen på transaktionsdagen. Monetære poster i en anden valuta end danske kroner omregnes til danske kroner på grundlag af officielle valutakurser på balancedagen.

Ikke-monetære poster i en anden valuta end danske kroner omregnes til danske kroner efter valutakursen på transaktionsdagen, hvis posten er indregnet på basis af kostprisen. Hvis posten er indregnet på basis af dagsværdien, omregnes til danske kroner efter officielle valutakurser på balancedagen.

Gevinster og tab, som opstår mellem valutakursen på transaktionsdagen og afregningsdagen, indregnes i resultatopgørelsen.

Indregning af balancen for udenlandske enheder sker ved omregning til danske kroner på grundlag af officielle valutakurser på balancedagen.

Kursregulering af kapitalandele vedrørende udenlandske enheder føres over egenkapitalen.

BALANCEN

Balancen består af indregnede aktiver, indregnede forpligtelser, herunder hensatte forpligtelser, og egenkapitalen, der udgør forskellen mellem disse aktiver og forpligtelser. Ved passiver forstås summen af egenkapital og indregnede forpligtelser.

Et aktiv indregnes i balancen, når det er sandsynligt, at fremtidige økonomiske fordele vil tilflyde koncernen, og aktivets værdi kan måles pålideligt. En forpligtelse indregnes i balancen, når det er sandsynligt, at fremtidige økonomiske fordele vil fragå koncernen, og forpligtelsen kan måles pålideligt.

ANVENDT REGNSKABSPRAKSIS ...fortsat

FINANSIELLE INSTRUMENTER

Finansielle aktiver og finansielle forpligtelser indregnes i balancen, når selskabet bliver underlagt det finansielle instruments kontraktmæssige bestemmelser.

Et finansielt aktiv, der er solgt eller på anden måde overdraget til en anden part, ophører på dette tidspunkt med at være indregnet i balancen. Finansielle forpligtelser ophører med at være indregnet i balancen, når forpligtelsen ophører. Afregningsdatoen anvendes som indregningsdato.

Finansielle aktiver måles som hovedregel efter første indregning til dagsværdi. Hold-til-udløb aktiver og finansielle forpligtelser måles efter første indregning til amortiseret kostpris.

Dagsværdien af børsnoterede finansielle instrumenter fastsættes ud fra lukkekursen på balancedagen eller en anden offentliggjort kurs, der kan antages bedst at svare hertil.

IMMATERIELLE OG MATERIELLE AKTIVER

Immaterielle og materielle aktiver, som besiddes til brug i koncernen, og som forventes at skulle benyttes i mere end et regnskabsår, måles på tidspunktet for første indregning til kostpris. I kostprisen medregnes alle omkostninger, der er foranlediget af anskaffelsen indtil det tidspunkt, hvor aktivet er klar til at blive taget i brug. Efter første indregning måles immaterielle og materielle aktiver til kostprisen med fradrag af akkumulerende afskrivninger og akkumulerende nedskrivninger ved værdiforringelse.

Finansielt leasede aktiver indregnes fra tidspunktet, hvor koncernen har ret til at bruge det leasede aktiv. Ved første indregning måles aktivet til laveste beløb af dagsværdien eller nutidsværdien af de aftalte leasingbetalinger. Samtidig indregnes nutidsværdien af de aftalte leasingbetalinger som en forpligtelse. Ved beregning af nutidsværdien anvendes koncernens marginale lånerente.

Andre immaterielle rettigheder såsom navnerettigheder, afskrives over rettighedens varighed.

Afskrivninger indregnes i resultatopgørelsen. Afskrivninger er den systematiske fordeling over aktivets forventede brugstid af aktivets kostpris med fradrag af den restværdi, som aktivet forventes at kunne indbringe ved udgangen af brugstiden. Afskrivningsgrundlaget måles på ibrugtagningstidspunktet samt ved efterfølgende ændringer i de elementer, der indgår i afskrivningsgrundlaget. De forventede brugstider er fastlagt således:

Aktiv	Levetid
Kontorinventar	3-5 år
It-hardware	3 år
It-software	3-5 år
Indretning af lejede lokaler	5 år
Immaterielle rettigheder	Over varighed

ANVENDT REGNSKABSPRAKSIS ...fortsat

Nedskrivning for tab ved værdiforringelse foretages, hvis det vurderes, at aktivets genindvindingsværdi er lavere end den regnskabsmæssige værdi efter foretagne afskrivninger. Nedskrivninger tilbageføres, hvis der ikke længere er grundlag for nedskrivningen.

KAPITALANDELE I TILKNYTTETE VIRKSOMHEDER

Andele i dattervirksomheder indregnes og måles til dattervirksomhedernes regnskabsmæssige indre værdi. Dattervirksomhedernes regnskabsmæssige indre værdi opgøres efter samme regnskabsprincipper som moderselskabet.

Resultatet af kapitalandele i tilknyttede virksomheder føres under regnskabsposten "Resultat af kapitalandele i tilknyttede virksomheder" i resultatopgørelsen.

Den regnskabsmæssige værdi af kapitalandelene opskrives eller nedskrives med resultatet af kapitalandelene samt med de eventuelle reguleringer af de tilknyttede dattervirksomheders regnskabsmæssige indre værdi, der er ført som kapitalbevægelser i de tilknyttede dattervirksomheder. Udbytte til Moderselskabet fratrækkes i den regnskabsmæssige indre værdi af de tilknyttede dattervirksomheder på udbetalingstidspunktet.

Et beløb svarende til årets nettoopskrivning henlægges til reserven for nettoopskrivning efter indre værdis metode under egenkapitalen. Et beløb svarende til regnskabsårets nettonedskrivning indregnes og fradrages i en positiv reserve. Overstiger beløbet for nettonedskrivning den positive reserve inden fradrag, fradrages kun den del af nettonedskrivningen, der svarer til reserven.

SKAT

Selskabet er sambeskattet med de danske selskaber i koncernen. Den beregnede skat fordeles forholdsmæssigt mellem selskaberne.

Aktuel skat vedrørende regnskabsåret og tidligere regnskabsår indregnes, i det omfang den ikke er betalt, som en forpligtelse. Er den skat, der er betalt, større end den aktuelle skat for regnskabsåret og tidligere regnskabsår, indregnes forskellen som et aktiv.

Den skattepligt, der hviler på en midlertidig forskel mellem den regnskabsmæssige værdi og den skattemæssige værdi, indregnes som udskudt skat. Er den midlertidige forskel negativ, og er det sandsynligt, at den vil kunne udnyttes til at nedbringe den fremtidige skat, indregnes et udskudt skatteaktiv.

Skat af årets resultat sammensætter sig af den skat, der skal betales vedrørende årets skattepligtige indkomst samt ændringer i udskudt skat.

Selskabsskatten afsættes med de enkelte landes aktuelle skattesatser af årets resultat før skat reguleret for ikke-skattepligtige indtægter og udgifter.

ANDRE AKTIVER

Regnskabsposten omfatter indtægter, som først forfalder til betaling efter regnskabsårets afslutning, herunder tilgodehavende portefølje- og rådgivningsgebyrer, renter og kurtager.

ANVENDT REGNSKABSPRAKSIS ...fortsat

PERIODEAFGRÆNSNINGSPOSTER

Under periodeafgrænsningsposter føres udgifter, der er afholdt før balancetidspunktet, men som vedrører en senere regnskabsperiode, herunder forudbetalte gager.

ANDRE PASSIVER

Her føres udgifter, som først forfalder til betaling efter regnskabsårets afslutning, samt øvrige forpligtelser herunder skyldige gager, feriepengeforpligtelse m.m.

RESULTATOPGØRELSEN

Resultatopgørelsen består af indregnede indtægter og omkostninger. Indtægter indregnes i takt med, at de indtjenes, og alle omkostningerne i takt med, at de afholdes. Alle værdireguleringer, afskrivninger, nedskrivninger og tilbageførsler af beløb, der tidligere har været indregnet i resultatopgørelsen, indregnes i resultatopgørelsen.

RENTER

Under renteindtægter og renteudgifter føres rente- og rentelignende indtægter-/udgifter, herunder renter af bankindeståender.

GEBYRER OG PROVISIONSINDTÆGTER

Her føres indtægter vedrørende tjenesteydelser for kunders regning, herunder porteføljegebyrer og kurtager.

KURSREGULERINGER

Under kursreguleringer føres alle værdireguleringer af aktiver og forpligtelser, der måles til dagsværdi.

UDGIFTER TIL PERSONALE OG ADMINISTRATION I KONCERNEN

Her føres lønninger og vederlag til personale og ledelse, samt administrationsudgifter, herunder husleje, kontorhold og lignende.

SEGMENTRAPPORTERING

Koncernens forretningsmæssige segment er porteføljevaltning, der kan henføres til resultatopgørelsens post "Gebyrer og provisionsindtægter" og "Afgivne gebyrer og provisionsudgifter".

Indtægterne og udgifterne relaterer sig til de porteføljestyringsaftaler selskaberne har med såvel danske som udenlandske kunder og samarbejdspartnere. Den geografiske segmentering er vist som nettoindtægter.

RESULTATOPGØRELSE OG ANDEN TOTALINDKOMST

1. januar - 31. december

Note		2015 1.000 kr.	2014 1.000 kr.
1	Renteindtægter	-86	0
	Netto renteindtægter	-86	0
2	Kursreguleringer	-24	-1
3	Udgifter til personale og administration	2.118	638
	Resultat af kapitalandele i tilknyttede virksomheder	164.376	94.445
	Resultat før skat	162.148	93.806
4	Skat	-524	-160
	Årets resultat	162.672	93.966
	Anden totalindkomst		
	Kursregulering ved omregning af udenlandske enheder	-186	-1.231
	Skat af anden totalindkomst	0	0
	Anden totalindkomst efter skat	-186	-1.231
	Årets samlede totalindkomst	162.486	92.735

OVERSKUDSFORDELING

Årets resultat	162.672	93.966
Overført fra tidligere år	113.755	316.969
I alt til disposition	276.427	410.935
Udbetalt ekstraordinært udbytte 2014	0	205.000
Foreslået udbytte	140.000	91.000
Overført fra/henlagt til lovpligtige reserver	21.126	1.180
Overført overskud/underskud	115.301	113.755
I alt anvendelse af det til disposition værende beløb	276.427	410.935

BALANCE

Pr. 31. december

Note	2015 1.000 kr.	2014 1.000 kr.
AKTIVER		
5 Tilgodehavender hos kreditinstitutter og centralbanker	716	823
6 Kapitalandele i tilknyttede virksomheder	285.872	214.658
Aktuelle skatteaktiver	680	157
AKTIVER I ALT	287.268	215.638
PASSIVER		
7 Andre passiver	1.004	883
Gæld i alt	1.004	883
Egenkapital		
Aktiekapital	10.000	10.000
Lovpligtige reserver	20.963	0
Overført overskud	115.301	113.755
Foreslået udbytte	140.000	91.000
Egenkapital i alt	286.264	214.755
PASSIVER I ALT	287.268	215.638

BEVÆGELSER PÅ EGENKAPITALEN

	2015 1.000 kr.	2014 1.000 kr.
Aktiekapital		
Aktiekapital ultimo foregående periode	10.000	10.000
Aktiekapital ultimo perioden	10.000	10.000
Andre reserver		
Lovpligtige reserver ultimo foregående periode	0	0
Resultat i tilknyttet virksomhed	164.376	94.445
Kursregulering ved omregning af udenlandske enheder	-186	-1.231
Udbytte af egne aktier	23	51
Modtaget ekstraordinært udbytte juni 2014	0	-52.000
Foreslået udbytte fra tilknyttet virksomhed	-143.250	-93.000
Overført fra overført overskud	0	51.735
Lovpligtige reserver ultimo perioden	20.963	0
Overført overskud		
Saldo ultimo foregående periode	113.755	316.969
Overført resultat	-1.704	-479
Udbetalt ekstraordinært udbytte	0	-205.000
Modtaget ekstraordinært udbytte juni 2014	0	52.000
Foreslået udbytte fra tilknyttet virksomhed	143.250	93.000
Foreslået udbytte	-140.000	-91.000
Overført til andre reserver	0	-51.735
Saldo ultimo perioden	115.301	113.755
Foreslået udbytte		
Saldo ultimo foregående periode	91.000	0
Udbetalt udbytte	-91.000	0
Foreslået ekstraordinært udbytte	0	-205.000
Udbetalt ekstraordinært udbytte	0	205.000
Foreslået udbytte	140.000	91.000
Saldo ultimo perioden	140.000	91.000
Egenkapital ultimo foregående periode	214.755	326.969
Egenkapital ultimo perioden	286.264	214.755

Selskabets aktiekapital er fordelt på 100.000 aktier á 100 kr. i alt 10.000.000 kr.

NOTER

	2015	2014
	1.000 kr.	1.000 kr.
NOTE 1 Renteindtægter		
Tilgodehavender hos kreditinstitutter og centralbanker	-86	0
I alt renteindtægter	-86	0
NOTE 2 Kursreguleringer		
Valuta	-24	-1
I alt kursregulering af værdipapirer og valuta m.v.	-24	-1
NOTE 3 Udgifter til personale og administration		
Lønninger	153	0
Øvrige administrationsomkostninger	1.965	638
I alt udgifter til personale og administration	2.118	638
NOTE 4 Skat		
Beregnet skat af årets indkomst	-524	-157
Rentegodtgørelse/rentetillæg af skattebetaling	0	-3
I alt skat	-524	-160
Dansk skatteprocent	23,50%	24,50%
Resultat af tilknyttede virksomhed	-23,82%	-24,67%
Effektiv skatteprocent	-0,32%	-0,17%
som fremkommer således:		
Resultat før skat	162.148	93.806
Skat i resultatopgørelsen	-524	-160
Skat i procent af resultat før skat	-0,32%	-0,17%

NOTER ...fortsat

	2015 1.000 kr.	2014 1.000 kr.
NOTE 5 Tilgodehavender hos kreditinstitutter og centralbanker		
Anfordring hos kreditinstitutter	716	823
I alt tilgodehavender hos kreditinstitutter og centralbanker	716	823
Tilgodehavende hos kreditinstitutter	716	823
I alt tilgodehavender hos kreditinstitutter og centralbanker	716	823
NOTE 6 Kapitalandele i tilknyttede virksomheder		
Samlet kostpris pr. 1. januar	202.138	202.138
Samlet kostpris ultimo året	202.138	202.138
Samlede op- og nedskrivninger pr. 1. januar	12.520	34.049
Resultat i tilknyttet virksomhed	164.376	94.445
Kursregulering ved omregning af udenlandske enheder i tilknyttet virksomhed	-186	-1.231
Udbytte af egne aktier	24	51
Udloddet udbytte	-93.000	-114.794
Samlede op- og nedskrivninger	83.734	12.520
Bogført værdi ultimo foregående år	214.658	236.187
Bogført værdi ultimo året	285.872	214.658
Heraf foreslået udbytte i tilknyttet virksomhed	143.250	93.000
Kapitalandelene omfatter følgende tilknyttede virksomhed:		
Carnegie Asset Management Holding Danmark A/S		
Hjemsted:	Dampfærgevej 26, 2100 København Ø	
Ejerandel:	100%	
Indre værdi:	286,1 mio. kr.	
Årets resultat:	164,4 mio. kr.	
Aktivitet:	Holdingselskab	
Gns. antal beskæftigede:	0	

NOTER ...fortsat

	2015	2014
	1.000 kr.	1.000 kr.
NOTE 7 Andre passiver		
Øvrige kreditorer	1.004	883
I alt andre passiver	1.004	883

NOTER, HVORTIL DER IKKE HENVISES

	2015	2014
	1.000 kr.	1.000 kr.
NOTE 8 Kapitalprocent		
Kapitalgrundlag	146.264	123.755
Samlede risikoeksponeringer, jf. art. 92, CRR	286.827	214.823
Kapitalprocent	51,0%	57,6%
Kernekapital i pct. af eksponeringer	43,7%	57,6%
Ifølge loven skal kapitalprocenten mindst udgøre	8,0%	8,0%
Faste omkostninger		
Udgifter til personale m.v. og administration	638	3.282
Faste omkostninger i alt	638	3.282
25% heraf	160	821
Kapitalgrundlag til opfyldelse heraf	146.264	123.755
NOTE 9 Kapitalforhold		
Egenkapital	286.264	214.755
Andre reserver	-20.963	0
Foreslået udbytte	-140.000	-91.000
Kernekapital efter fradrag	125.301	123.755
Supplerende kapital	20.963	0
Kapitalgrundlag	146.264	123.755

NOTER, HVORTIL DER IKKE HENVISES ...fortsat

NOTE 10	HOVEDTAL TDKK	2015	2014	2013	2012	2011
	Netto rente- og gebyrindtægter	-86	0	0	2	-238
	Kursreguleringer	-24	-1	-39	6	-484
	Udgifter til personale og administration	2.118	638	3.282	3.615	2.218
	Resultat af kapitalandele i tilknyttede virksomheder	164.376	94.445	61.823	80.012	69.316
	Årets resultat	162.672	93.966	59.355	71.495	61.464
	Egenkapital	286.264	214.755	326.969	269.033	208.570
	Aktiver i alt	287.268	215.638	329.056	270.210	209.850
	NØGLETAL	2015	2014	2013	2012	2011
	Kapitalgrundlag i forhold til minimumskapitalkrav	1.959,9	1.662,5	4.383,0	3.606,3	2.552,8
	Kapitalprocent	51,0	57,6	128,4	102,0	97,9
	Kernekapitalprocent	43,7	57,6	128,4	102,0	97,9
	Egenkapitalforrentning før skat (%)	64,7	34,6	19,6	28,7	33,0
	Egenkapitalforrentning efter skat (%)	64,9	34,7	19,9	29,9	34,6
	Indtjening pr. omkostningskrone	77,6	148,0	18,8	7,0	6,9

RESULTATOPGØRELSE OG ANDEN TOTALINDKOMST KONCERN

1. januar - 31. december

Note		2015 1.000 kr.	2014 1.000 kr.
1	Renteindtægter	-443	589
2	Renteudgifter	39	94
	Netto renteindtægter	-482	495
3	Gebyrer og provisionsindtægter	1.010.222	760.488
4	Afgivne gebyrer og provisionsudgifter	358.975	288.105
	Netto rente- og gebyrindtægter	650.765	472.878
5	Kursreguleringer	5.093	-614
6	Udgifter til personale og administration	438.941	346.128
7	Af- og nedskrivninger på immaterielle og materielle aktiver	1.465	2.020
	Resultat før skat	215.452	124.116
8	Skat	52.780	30.150
	Årets resultat	162.672	93.966
	Anden totalindkomst		
	Kursregulering ved omregning af udenlandsk enheder	-186	-1.231
	Skat af anden totalindkomst	0	0
	Anden totalindkomst efter skat	-186	-1.231
	Årets samlede totalindkomst	162.486	92.735

BALANCE KONCERN

Pr. 31. december

Note	2015 1.000 kr.	2014 1.000 kr.
AKTIVER		
Kassebeholdning og anfordringstilgodehavender hos centralbanker	51.629	21.108
9 Tilgodehavender hos kreditinstitutter og centralbanker	447.461	356.262
10 Aktier m.v.	6	1.243
11 Immaterielle aktiver	549	872
11 Øvrige materielle aktiver	3.321	3.194
8 Aktuelle skatteaktiver	11.339	3.563
Udskudte skatteaktiver	617	93
12 Andre aktiver	151.998	108.442
13 Periodeafgrænsningsposter	10.046	8.237
AKTIVER I ALT	676.966	503.014

BALANCE KONCERN ...fortsat

Pr. 31. december

Note	2015 1.000 kr.	2014 1.000 kr.
PASSIVER		
Gæld		
14 Indlån og anden gæld	13.198	18.555
Aktuelle skatteforpligtelser	19.834	6.657
15 Andre passiver	357.670	262.997
Gæld i alt	390.702	288.209
Hensatte forpligtelser		
Hensættelser til udskudt skat	0	50
Hensatte forpligtelser i alt	0	50
Egenkapital		
Aktiekapital	10.000	10.000
Overført overskud	136.264	113.755
Foreslået udbytte	140.000	91.000
Egenkapital i alt	286.264	214.755
PASSIVER I ALT	676.966	503.014

IKKE-BALANCEFØRTE POSTER KONCERN

Pr. 31. december

	2015	2014
	1.000 kr.	1.000 kr.
Garantier	609	471
Andre forpligtelser	108	50
Ikke-balanceførte poster i alt	717	521

BEVÆGELSER PÅ EGENKAPITALEN KONCERN

	2015 1.000 kr.	2014 1.000 kr.
Aktiekapital		
Aktiekapital ultimo foregående periode	10.000	10.000
Aktiekapital ultimo perioden	10.000	10.000
Overført overskud		
Saldo ultimo foregående periode	113.755	316.969
Årets resultat	162.672	93.966
Kursregulering af udenlandske enheder	-186	-1.231
Udbetalt ekstraordinært udbytte	0	-205.000
Foreslået udbytte	-140.000	-91.000
Udbytte af egne aktier	23	51
Overført overskud ultimo perioden	136.264	113.755
Foreslået udbytte		
Saldo ultimo foregående periode	91.000	0
Udbetalt udbytte	-91.000	0
Foreslået ekstraordinært udbytte	0	-205.000
Udbetalt ekstraordinært udbytte	0	205.000
Foreslået udbytte	140.000	91.000
Foreslået udbytte ultimo perioden	140.000	91.000
Egenkapital ultimo foregående periode	214.755	326.969
Egenkapital ultimo perioden	286.264	214.755

Selskabets aktiekapital er fordelt på 100.000 aktier á 100 kr. i alt 10.000.000 kr.

BEVÆGELSER PÅ EGENKAPITALEN KONCERN ...fortsat

	2015	2014
	1.000 kr.	1.000 kr.
Koncernens beholdning af egne aktier		
Antal styk ultimo foregående periode	25	25
Købt antal styk	0	0
Solgt antal styk	0	0
Antal styk ultimo periode	25	25
Pålydende værdi ultimo foregående periode	3	3
Købt pålydende værdi	0	0
Solgt pålydende værdi	0	0
Pålydende værdi ultimo periode	3	3
Procent af aktiekapitalen	0,03	0,03
Samlet købssum	0	0
Samlet salgssum	0	0

NOTER KONCERN

		2015 1.000 kr.	2014 1.000 kr.
NOTE 1	Renteindtægter		
	Tilgodehavender hos kreditinstitutter og centralbanker	-470	584
	Obligationer	0	5
	Øvrige renteindtægter	27	0
	I alt renteindtægter	-443	589
NOTE 2	Renteudgifter		
	Kreditinstitutter og centralbanker	0	36
	Øvrige renteudgifter	39	58
	I alt renteudgifter m.v.	39	94
NOTE 3	Gebyrer og provisionsindtægter		
	Aktier	1.001.130	720.341
	Obligationer	9.092	40.147
	I alt gebyrer og provisionsindtægter	1.010.222	760.488
NOTE 4	Afgivne gebyrer og provisionsudgifter		
	Aktier	358.976	288.108
	Obligationer	-1	-3
	I alt afgivne gebyrer og provisionsudgifter	358.975	288.105
NOTE 5	Kursreguleringer		
	Obligationer	0	-30
	Aktier m.v.	-53	150
	Valuta	5.146	-734
	I alt kursregulering af værdipapirer og valuta m.v.	5.093	-614

NOTER KONCERN ...fortsat

	2015 1.000 kr.	2014 1.000 kr.
NOTE 6 Udgifter til personale og administration		
Personaleudgifter:		
Lønninger	290.198	211.060
Pensioner	8.770	7.458
Andre udgifter til social sikring og afgifter beregnet på grundlag af personaleantallet eller lønsummen	43.460	32.391
Øvrige administrationsomkostninger	96.513	95.219
I alt udgifter til personale og administration	438.941	346.128

Med henvisning til regnskabsbekendtgørelsen § 121 kan det oplyses at der ikke er udbetalt løn til bestyrelse eller direktion eller andre ansatte, der har væsentlig indflydelse på virksomhedens risikoprofil.

Bestyrelsens og direktionens aflønning i andre koncernselskaber**Bestyrelsesfunktionen**

Antal	2	2
Fast vederlag	500	500
Variabelt vederlag	0	0
Bestyrelsesmedlem Hugo Andersen	250	250
Bestyrelsesmedlem Steen Svendsen	250	250

Beløbene er udbetalt i Carnegie Asset Management Holding Danmark A/S

Øvrige bestyrelsesmedlemmer modtager ikke vederlag i koncernen for deres bestyrelsesfunktioner.

Direktionsfunktionen

Antal	1	1
Fast vederlag	1.055	1.055
Variabelt vederlag	0	500
Direktør Bo Knudsens samlede vederlag i koncernen andrager	16.547	13.989

Beløbet er udbetalt i Carnegie Asset Management Fondsmæglerselskab A/S

Antal beskæftigede i koncernen

Det gennemsnitlige antal beskæftigede i regnskabsåret omregnet til heltidsbeskæftigede	98,5	92,9
--	------	------

NOTER KONCERN ...fortsat

	2015	2014
	1.000 kr.	1.000 kr.
NOTE 7 Af- og nedskrivninger på immaterielle og materielle aktiver		
Afskrivninger på immaterielle aktiver	323	986
Afskrivninger på materielle aktiver	1.154	1.034
Gevinst på solgte aktiver	12	0
I alt af- og nedskrivninger på immaterielle og materielle aktiver	1.465	2.020
NOTE 8 Skat		
Beregnet skat af årets indkomst	53.359	30.212
Ændring i udskudt skat	-574	563
Kursregulering udskudt skat	-5	-274
Regulering af tidligere års skat	0	-351
I alt skat	52.780	30.150
Dansk skatteprocent	23,50%	24,50%
Regulering af tidligere års skat	0,00%	-0,07%
Ændring i udskudt skat	-0,06%	0,06%
Ikke skattepligtige indtægter og fradragsberettigede udgifter m.v.	0,25%	0,70%
Afvigelser i udenlandske datterselskabers skattesats i forhold til den danske skattesats (netto)	4,69%	0,58%
Regulering vedr. skat, Sverige	-3,88%	-1,48%
Effektiv skatteprocent	24,50%	24,29%
som fremkommer således:		
Resultat før skat	215.452	124.116
Skat i resultatopgørelsen	52.780	30.150
Skat i procent af resultat før skat	24,50%	24,29%

NOTER KONCERN ...fortsat

		2015			2014
		1.000 kr.			1.000 kr.
NOTE 8 .. fortsat	Skat				
	Udskudte skatteaktiver		Indregnet i		
	2015	Primo	årets resultat		Ultimo
	Immaterielle aktiver	0	121		121
	Materielle aktiver	-93	-526		-619
	Øvrige midlertidige forskelle	0	-119		-119
	I alt	-93	-524		-617
	2014	Primo	Indregnet i		Ultimo
	Immaterielle aktiver	387	-387		0
	Materielle aktiver	-993	900		-93
	I alt	-606	513		-93
	Hensættelse til udskudt skat		Indregnet i		
	2015	Primo	årets resultat		Ultimo
	Immaterielle aktiver	209	-209		0
	Materielle aktiver	-563	563		0
	Øvrige midlertidige forskelle	404	-404		0
	I alt	50	-50		0
	2014	Primo	Indregnet i		Ultimo
	Immaterielle aktiver	0	209		209
	Materielle aktiver	0	-563		-563
	Øvrige midlertidige forskelle	0	404		404
	I alt	0	50		50
NOTE 9	Tilgodehavender hos kreditinstitutter og centralbanker				
	Anfordring		447.461		311.262
	Til og med 3 måneder		0		45.000
	I alt tilgodehavender hos kreditinstitutter og centralbanker		447.461		356.262
	Tilgodehavende hos kreditinstitutter		447.461		356.262
	I alt tilgodehavender hos kreditinstitutter og centralbanker		447.461		356.262

NOTER KONCERN ...fortsat

		2015	2014
		1.000 kr.	1.000 kr.
NOTE 10	Aktier m.v.		
	Aktier noteret på andre børser	6	1.243
	I alt aktier m.v.	6	1.243
NOTE 11	Anlægsaktiver		
	Immaterielle aktiver		
	Samlet kostpris ultimo foregående år	56.668	56.359
	Årets tilgang	0	309
	Årets afgang	1.618	0
	Samlet kostpris ultimo året	55.050	56.668
	Samlede afskrivninger ultimo foregående år	55.796	54.810
	Tilbageførte afskrivninger på årets afgang	1.618	0
	Årets afskrivninger	323	986
	Samlede afskrivninger ultimo året	54.501	55.796
	Bogført værdi ultimo foregående år	872	1.549
	Bogført værdi ultimo året	549	872

NOTER KONCERN ...fortsat

	2015	2014
	1.000 kr.	1.000 kr.
NOTE 11 ...fortsat		
Øvrige materielle aktiver		
Maskiner og inventar m.v.		
Samlet kostpris ultimo foregående år	25.387	25.826
Årets tilgang	1.725	351
Årets afgang	5.240	78
Kursregulering	-473	-712
Samlet kostpris ultimo året	21.399	25.387
Samlede afskrivninger ultimo foregående år	22.193	21.805
Tilbageførte afskrivninger på årets afgang	4.828	0
Årets afskrivninger	1.154	1.034
Kursregulering	-441	-646
Samlede afskrivninger ultimo året	18.078	22.193
Bogført værdi ultimo foregående år	3.194	4.021
Bogført værdi ultimo året	3.321	3.194
I regnskabsposten øvrige materielle aktiver, maskiner og inventar m.v. indgår leasede aktiver med en regnskabsmæssig værdi på	491	126
NOTE 12		
Andre aktiver		
Tilgodehavende rente	0	283
Tilgodehavende rådgivnings- og porteføljegebyrer	142.152	104.050
Øvrige aktiver	3.784	3.790
Andre tilgodehavender	6.062	319
I alt andre aktiver	151.998	108.442
NOTE 13		
Periodeafgrænsningsposter		
Forudbetalte gager og omkostninger	10.046	8.237
I alt periodeafgrænsningsposter	10.046	8.237

NOTER KONCERN ...fortsat

		2015	2014
		1.000 kr.	1.000 kr.
NOTE 14	Indlån og anden gæld		
	Kunders marginindsud, deposita samt forskud på købsordrer	13.198	18.555
	I alt indlån og anden gæld	13.198	18.555
	Indlån og anden gæld		
	Anfordring	13.198	18.555
	I alt indlån og anden gæld	13.198	18.555
NOTE 15	Andre passiver		
	Leasingforpligtelser	491	126
	Skyldige renter	4	0
	Feriepengeforpligtelse	14.931	12.949
	Skyldig A-skat m.m.	34.770	25.558
	Øvrige kreditorer	87.972	81.237
	Skyldig løn m.m.	219.502	143.127
	I alt andre passiver	357.670	262.997

NOTER KONCERN, HVORTIL DER IKKE HENVISES

	2015	2014	
	1.000 kr.	1.000 kr.	
NOTE 16			
	Geografiske segmenter		
	Netto rente- og gebyrindtægter		
	Danmark	197.636	126.730
	Canada	22.261	18.326
	Finland	-13.437	-19.415
	Frankrig	-5	1
	Luxembourg	423.055	351.234
	Norge	32.551	31.355
	Storbritannien	110.786	31.055
	Sverige	-162.256	-106.197
	Australien	40.261	39.911
	USA	-87	-121
	Øvrige	0	-1
	I alt	650.765	472.878
	Kursreguleringer		
	Norge	71	147
	Sverige	-503	132
	Danmark	5.191	-710
	Luxembourg	334	-183
	I alt	5.093	-614
NOTE 17	Mellemværende i fremmed valuta		
	Aktiver i alt		
	Mellemværender i fremmed valuta	301.535	301.385
	Passiver i alt		
	Mellemværender i fremmed valuta	163.654	226.384
NOTE 18	Uafviklede spotforretninger		
	Aktier		
	Køb	81.064	277.961
	Salg	81.064	277.961
NOTE 19	Revisionshonorar		
	Honorar for lovpligtig revision af årsregnskab	1.987	1.912
	Honorar for andre erklæringsopgaver med sikkerhed	242	318
	Honorar for skatterådgivning	139	45
	Honorar for andre ydelser	423	1.898
	I alt revisionshonorar	2.791	4.173

NOTER KONCERN, HVORTIL DER IKKE HENVISES ...fortsat

		2015	2014
		1.000 kr.	1.000 kr.
NOTE 20	Kapitalprocent		
	Kapitalgrundlag	145.098	122.999
	Vægtede poster i alt	384.702	278.609
	Kapitalgrundlag iht. CRR art. 92	37,7%	44,1%
	Kernekapital efter fradrag i pct. af risikoeksponeringer	37,7%	44,1%
	Ifølge loven skal kapitalprocenten mindst udgøre	8,0%	8,0%
NOTE 21	Kapitalforhold		
	Egenkapital	286.264	214.755
	Foreslået udbytte	-140.000	-91.000
	Immaterielle aktiver	-549	-872
	Udskudte skatteaktiver	-617	116
	Kernekapital efter fradrag	145.098	122.999
	Supplerende kapital	0	0
	Kapitalgrundlag	145.098	122.999

NOTER KONCERN, HVORTIL DER IKKE HENVISES ...fortsat

NOTE 22	HOVEDTAL TDKK	2015	2014	2013	2012	2011
	Netto rente- og gebyrindtægter	650.765	472.878	372.063	405.654	398.835
	Kursreguleringer	5.093	-614	-5.021	949	-182
	Udgifter til personale og administration	438.941	346.128	286.773	302.228	304.791
	Årets resultat	162.672	93.966	59.355	71.495	61.464
	Egenkapital	286.264	214.755	326.969	269.033	208.570
	Aktiver i alt	676.966	503.014	536.926	493.706	390.850
	NØGLETAL	2015	2014	2013	2012	2011
	Kapitalprocent	37,7	44,1	156,1	119,3	129,7
	Kernekapitalprocent	37,7	44,1	156,1	119,3	129,7
	Egenkapitalforrentning før skat (%)	86,0	45,8	26,3	39,7	47,1
	Egenkapitalforrentning efter skat (%)	64,9	34,7	19,9	29,9	34,6
	Indtjening pr. Omkostningskrone	1,49	1,36	1,27	1,30	1,27

NOTER KONCERN, HVORTIL DER IKKE HENVISES ...fortsat

NOTE 23

Eventualforpligtelser

Koncernen har indgået et 10-årigt uopsigeligt lejemål med PFA Byg A/S. Lejeforpligtelsen udgør ca. 55,3 mio. kr. Derudover har koncernens filial i Sverige en huslejeoplygtelse på ca. 4,7 mio. kr. og forpligtelser på leasede aktiver for ca. 0,1 mio. kr.

Selskabet har indgået en vedligeholdelsesaftale med systemleverandøren til det anvendte porteføljesystem, der medfører en årlig betalingsforpligtelse på 4,8 mio. kr.

Koncernen har indgået et aftaleforhold, der medfører en årlig forpligtelse på kr. 2,0 mio. kr.

Koncernens danske selskaber hæfter solidarisk for skat af koncernens sambeskattede indkomst m.v. Det samlede beløb fremgår af årsrapporten for CAM Holding 1 DK ApS, der er administrationselskabet i forhold til sambeskatningen.

Selskabet har ikke herudover påtaget sig andre kautions-, garanti- eller lignende forpligtelser.

NOTE 24

Nærtstående parter

Hele selskabets aktiekapital er ejet af CAM Holding 2 DK ApS og af medarbejderne i koncernen.

Selskabets nærtstående parter omfatter udover ejerne, CAM-koncernens øvrige selskaber, bestyrelsen og direktionen i selskabet.

CAM Group Holding A/S har indgået aftale med Carnegie Asset Management Fondsmæglerselskab om fordeling af fællesomkostninger. Omkostninger udgjorde i størrelsesorden af 0,3 mio. kr. for regnskabsåret 2015.

Der er ikke i regnskabsperioden indgået transaktioner med nærtstående parter ud over udbytte fra Carnegie Asset Management Holding Danmark A/S og udbetalt udbytte til CAM Holding 2 DK ApS. Direktionen og bestyrelsen modtager ikke vederlag for deres funktion i dette selskab.

Fondsmæglerselskabet har indgået aftale med søsterselskabet Carnegie Asset Administration A/S om fordeling af fælles omkostninger. Omkostningerne fordeles på omkostningsdækkende basis og udgjorde i størrelsesordenen 2,9 mio. kr. for regnskabsåret 2015.

Fondsmæglerselskabet har haft transaktioner med Carnegie Asset Management Holding Norge AS, Carnegie Kapitalforvaltning AS og Carnegie Investor Services AS, vedrørende gebyrindtægter. Betalingen udgjorde for regnskabsåret 2015 1,9 mio. kr.

Fondsmæglerselskabet har haft transaktioner med Carnegie Fund Management Company S.A. vedrørende gebyrindtægter. Betalingen udgjorde for regnskabsåret 2015 85,1 mio. kr. Yderligere har fondsmæglerselskabet indgået aftale med Carnegie Fund Management Company S.A om fordeling af fællesomkostninger. Omkostninger udgjorde i størrelsesordenen 2,2 mio. kr. for regnskabsåret 2015.

NOTER KONCERN, HVORTIL DER IKKE HENVISES ...fortsat

NOTE 24 ...fortsat

Nærtstående parter

Fondsmæglerselskabet har ligeledes indgået aftale med moderselskabet Carnegie Asset Management Holding Danmark A/S om fordeling af fællesomkostninger. Omkostninger udgjorde i størrelsesorden af 0,3 mio. kr. for regnskabsåret 2015.

Der er i 2015 ikke indgået transaktioner med nærtstående parter ud over de ovenfor nævnte samt vederlag til bestyrelsen og for direktionens funktionen.

NOTE 25

Finansielle risici

For en beskrivelse af koncernens finansielle risici, politikker og mål for styringen af de finansielle risici henvises til ledelsesberetningen i afsnittene ”Risikostyring”, ”Kreditrisiko”, ”Markedsrisiko”, ”Risiko på egenbeholdning i aktier og obligationer”, ”Valutarisiko” og ”Operationel risiko”.

NOTE 26

Ledeshverv

Bestyrelsesmedlemmers og direktionens ledeshverv i erhvervsdrivende virksomheder pr. 31. december 2015.

Harald Mix:

Bestyrelsesformand i Carnegie Asset Management Holding Danmark A/S

Bestyrelsesformand i Altor Equity Partners AB

Bestyrelsesformand i Altor AB

Bestyrelsesformand i Altor Holding AB

Bestyrelsesmedlem i CAM Holding 1 DK ApS

Bestyrelsesmedlem i CAM Holding 2 DK ApS

Bestyrelsesmedlem i Altor Equity Partners A/S

Bestyrelsesmedlem i Altor Equity Partners AS

Bestyrelsesmedlem i Fastighets AB Bombicilla

Bestyrelsesmedlem i Bombicilla Holding Aktiebolag

Bestyrelsesmedlem i Carnegie Investment Bank AB

Bestyrelsesmedlem i Carnegie Holding AB

Bestyrelsesmedlem i Ett Hem Sverige AB

Bestyrelsesmedlem i Stora Älgharan AB

Bestyrelsesmedlem i Kallskär AB

Bestyrelsessuppleant i Herrsunda Holding Aktiebolag

Administrerende direktør i CAM Holding 1 DK ApS

Administrerende direktør i CAM Holding 2 DK ApS

Søren Johansen:

Direktør i Altor Equity Partners A/S

Bestyrelsesformand i Wrist Ship Supply Holding A/S

Bestyrelsesformand i W.S.S Holding A/S

Bestyrelsesformand i Wrist Ship Supply A/S

Bestyrelsesformand i Haarslev Industries A/S

Bestyrelsesformand i Haarslev Group A/S

Bestyrelsesformand i Haarslev Group Holding A/S

Bestyrelsesformand i Norican Global A/S

Bestyrelsesformand i Statens Ejendomssalg A/S

Bestyrelsesformand i Okholm ApS

Bestyrelsesformand i CAM Group Holding 1 DK ApS

Bestyrelsesformand i CAM Group Holding 2 DK ApS

Bestyrelsesmedlem i Carnegie Asset Management Holding Danmark A/S

NOTER KONCERN, HVORTIL DER IKKE HENVISES ...fortsat

NOTE 26 ...fortsat

Ledelseshverv

Søren Johansen fortsat:

Bestyrelsesmedlem i PSR ApS

Bestyrelsesmedlem i Hamlet Protein A/S

Bestyrelsesmedlem i New Nutrition ApS

Bestyrelsesmedlem i New Nutrition Holding ApS

Hugo Andersen:

Direktør i Pynten ApS

Direktør i Tonnage I ApS

Direktør i Norling A ApS

Bestyrelsesformand i CS&CO A/S

Bestyrelsesformand i CS&CO Holding A/S

Bestyrelsesmedlem i Carnegie Asset Management Holding Danmark A/S

Bestyrelsesmedlem i Carnegie Asset Management Fondsmæglerselskab A/S

Bestyrelsesmedlem i K/S Alliance Bulk

Bestyrelsesmedlem i Komplementarselskabet EE – Ratingen ApS

Steen Svendsen:

Bestyrelsesmedlem i Carnegie Asset Management Holding Danmark A/S

Steinar Lundstrøm:

Administrerende direktør i Carnegie Kapitalforvaltning AS

Leder af valgkomiteen i Verdipapirfondenes forening (VFF)

Bestyrelsesformand i Carnegie Investor Service AS

Bestyrelsesformand i Carnegie Fund Management Company S.A.

Bestyrelsesformand i Lundstrøm Holding AS

Bestyrelsesformand i Lundstrøm AS

Bestyrelsesmedlem i Carnegie Asset Management Holding Norge AS

Bestyrelsesmedlem i Carnegie Asset Administration A/S

Bestyrelsesmedlem i Carnegie Asset Management Fondsmæglerselskab A/S

Bestyrelsesmedlem i Carnegie Asset Management Holding Danmark A/S

Bo Almar Knudsen:

Administrerende direktør i Carnegie Asset Management Fondsmæglerselskab A/S

Administrerende direktør i Carnegie Asset Management Holding Danmark A/S

Bestyrelsesformand i Carnegie Asset Administration A/S

CAM Group Holding A/S

Dampfærgevej 26
2100 København Ø
Telefon 35 46 35 00
Telefax 35 46 36 00

CVR nr. 32 65 70 44

Bestyrelse:

Harald Mix (formand)
Steen Svendsen
Hugo Andersen
Søren Johansen
Steinar Lundstrøm

Direktion:

Bo Almar Knudsen

Revision:

PricewaterhouseCoopers Statsautoriseret Revisionspartnerselskab
CVR-nr. 33 77 12 31