

Aalborg Kloak A/S

Stigsborg Brygge 5, 9400 Nørresundby

CVR-nr. 32 65 17 98

Årsrapport

for 1. januar 2015 – 31. december 2015

6. regnskabsår

Godkendt på selskabets ordinære generalforsamling, den 3 / 5 2016


.....
dirigent

Udgiver: Aalborg Kloak A/S

Udgivelse: 12. april 2016

Sagsnr.: 2016-008704

Dok.nr.: 22016-008704-3

Titel: Årsrapport 2015

Foto: Colourbox.dk

Indholdsfortegnelse

| | | |
|----|--|----|
| 1 | Ledelsens påtegning..... | 4 |
| 2 | Den uafhængige revisors erklæring..... | 5 |
| 3 | Selskabsoplysninger | 7 |
| 4 | Koncern-oversigt..... | 9 |
| 5 | Hoved- og nøgletal..... | 10 |
| 6 | Ledelsesberetning..... | 12 |
| 7 | Anvendt regnskabspraksis | 34 |
| 8 | Resultatopgørelse..... | 41 |
| 9 | Balance | 42 |
| 10 | Pengestrømsopgørelse | 44 |
| 11 | Egenkapitalopgørelse | 45 |
| 12 | Opdelt resultatopgørelse | 46 |
| 13 | Noter..... | 47 |

1 Ledelsens påtegning

Bestyrelse og direktion har dags dato behandlet årsrapport for Aalborg Kloak A/S for regnskabsåret 1. januar – 31. december 2015.

Årsrapporten er aflagt efter årsregnskabsloven.

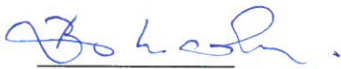
Årsregnskabet giver efter vores opfattelse et retvisende billede af Aalborg Kloak A/S' aktiver, passiver og finansielle stilling pr. 31. december samt af resultatet af Aalborg Kloak A/S' aktiviteter for 2015.

Ledelsesberetningen indeholder efter vores opfattelse en retvisende redegørelse for de forhold, beretningen omhandler.

Årsrapporten indstilles til generalforsamlingens godkendelse.

Nørresundby, den 12. april 2016

Direktion:




Bo Laden

Konstitueret direktør

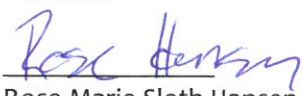
Nørresundby, den 12. april 2016

Bestyrelse:

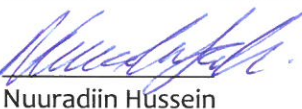


Lasse Frimand Jensen

Formand



Rose Marie Sloth Hansen



Nuuradiin Hussein



Daniel Nyboe Andersen

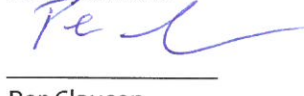


Henrik Norman Thomsen

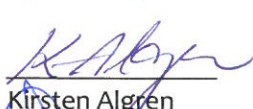


Jan Nymark Thaysen

Næstformand



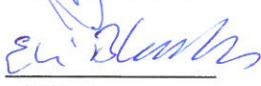
Per Clausen



Kirsten Algren



Hans Peter Beck



Eli Bloch

2 Den uafhængige revisors erklæring

Til kapitalejerne i Aalborg Kloak A/S

Påtegning på årsregnskabet

Vi har revideret årsregnskabet for Aalborg Kloak A/S for regnskabsåret 1. januar 2015 – 31. december 2015, der omfatter, resultatopgørelse, balance, egenkapitalopgørelse, pengestrømsopgørelse, noter og anvendt regnskabspraksis. Årsregnskabet udarbejdes efter årsregnskabsloven.

Ledelsens ansvar for årsregnskabet

Ledelsen har ansvaret for at udarbejdelsen af et årsregnskab, der giver et retvisende billede i overensstemmelse med årsregnskabsloven. Ledelsen har endvidere ansvaret for den interne kontrol, som ledelsen anser nødvendig for at udarbejde et årsregnskab uden væsentlig fejlinformation, uanset om denne skyldes besvigelser eller fejl.

Revisors ansvar

Vores ansvar er at udtrykke en konklusion om årsregnskabet på grundlag af vores revision. Vi har udført revisionen i overensstemmelse med internationale standarder om revision og yderligere krav ifølge dansk revisorlovgivning. Dette kræver, at vi overholder etiske krav samt planlægger og udfører revisionen for at opnå høj grad af sikkerhed for, at årsregnskabet ikke indeholder væsentlig fejlinformation.

En revision omfatter udførelse af revisionshandlinger for at opnå revisionsbevis for beløb og oplysninger i årsregnskabet. De valgte revisionshandlinger afhænger af revisors vurdering, herunder vurderingen af risikoen for væsentlig fejlinformation i årsregnskabet, uanset om denne skyldes besvigelser eller fejl. Ved risikovurderingen overvejer revisor intern kontrol, der er relevante for virksomhedens udarbejdelse af et årsregnskab, der giver et retvisende billede. Formålet hermed er at udforme revisionshandlinger, der er passende efter omstændighederne, men ikke at udtrykke en konklusion om effektiviteten af virksomhedens interne kontrol. En revision omfatter endvidere vurdering af, om ledelsens valg af regnskabspraksis er passende, og om ledelsens regnskabsmæssige skøn er rimelige, samt en vurdering af den samlede præsentation af årsregnskabet.

Det er vores opfattelse, at det opnåede revisionsbevis er tilstrækkeligt og egnet som grundlag for vores konklusion.

Revisionen har ikke givet anledning til forbehold.

Konklusion

Det er vores opfattelse, at årsregnskabet giver et retvisende billede af selskabets aktiver, passiver og finansielle stilling pr. 31. december 2015 samt af resultatet af selskabets aktiviteter og pengestrømme for regnskabsåret 1. januar 2015 – 31. december 2015 i overensstemmelse med årsregnskabsloven.

Supplerende oplysning vedrørende forhold i regnskab

Uden at modificere vores konklusion henleder vi opmærksomheden på note 1, hvor ledelsen har beskrevet den usikkerhed, der er forbundet med koncernens verserende skattesag.

Udtalelse om ledelsesberetningen

Vi har i henhold til årsregnskabsloven gennemlæst ledelsesberetningen. Vi har ikke foretaget yderligere handlinger i tillæg til den gennemførte revision af årsregnskabet. Det er på denne baggrund vores opfattelse, at oplysningerne i ledelsesberetningen er i overensstemmelse med årsregnskabet.

Aalborg, den 12. april 2016
PricewaterhouseCoopers
Statsautoriseret Revisionspartnerselskab



Henrik Holst
Statsautoriseret revisor



Christian Haaning
Statsautoriseret revisor

3 Selskabsoplysninger

Aalborg Kloak A/S
Stigsborg Brygge 5
Postboks 222
9400 Nørresundby

www.aalborgforsyning.dk/kloak

E-mail: kloak@aalborg.dk

Telefon: 77 43 92 00

Hjemsted: Aalborg Kommune
CVR/SE-nr.: 32651798

Aktionær og moderselskab

Aalborg Vand Holding A/S er eneaktionær og moderselskab.

Bestyrelse

Bestyrelsen er sammensat af 8 generalforsamlingsvalgte medlemmer. Efter den ekstraordinære generalforsamling den 15. december 2015 konstituerede bestyrelsen sig pr. 15. december 2015 således:

Lasse Frimand Jensen - formand
Jan Nymark Thaysen - næstformand
Rose Marie Sloth Hansen
Nuuradiin Hussein
Daniel Nyboe Andersen
Per Clausen
Kirsten Algren
Hans Peter Arnth Beck

Bestyrelsen består endvidere af 2 forbrugervalgte repræsentanter:

Henrik Norman Thomsen
Eli Bloch

Disse er valgt i henhold til bekendtgørelse nr. 772 af 16. juni 2012 med senere ændringer om forbrugerindflydelse i vandselskaber. Valget fandt sted i perioden fra den 27. oktober til den 10. november 2013 og godkendt af Valgudvalget den 13. november 2013 samt bekræftet ved den ekstraordinære generalforsamling den 15. december 2015.

Direktion

Konstitueret direktør Bo Laden (direktør Bjarne Norman Nielsen fratrædt 30.06.2015)

Revisor

PricewaterhouseCoopers Statsautoriseret Revisionspartnerselskab.

Bankforbindelse

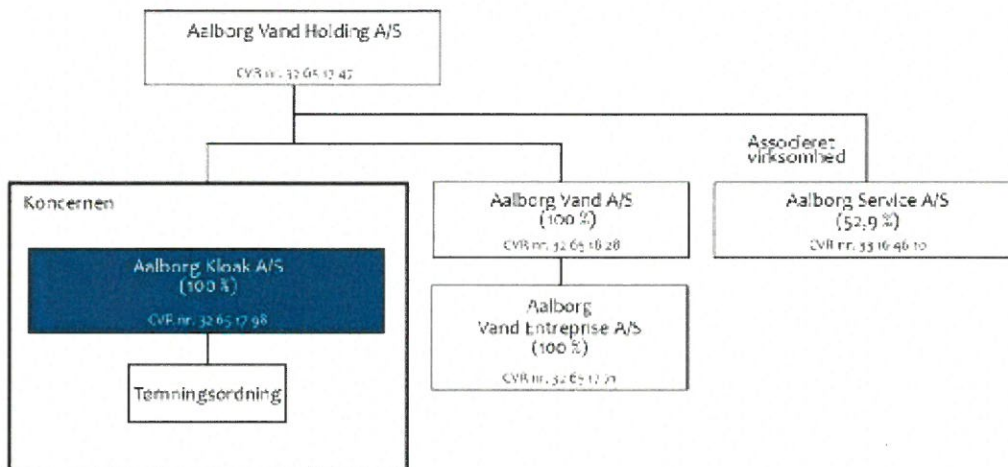
Danske Bank A/S.

4 Koncern-oversigt

Aalborg Kloak A/S ejes 100 % af Aalborg Vand Holding A/S, der er 100 % ejet af Aalborg Kommune.

Aalborg Kloak A/S omfatter ligeledes en Tømningsordning, som er regnskabsmæssigt adskilt fra selve Kloakken. Kloakken omfatter udgifter og indtægter i forbindelse med renselanlæggene, kloakledningerne, pumpestationer, bassiner, overløb og fælles formål. Tømningsordningen omfatter udgifter og indtægter i forbindelse med tømningsordninger for bund-fældningstanke mv.

Det samlede billede af koncernen pr. 31. december 2015 ser således ud:



5 Hoved- og nøgletal

| | 2015 | 2014 | 2013 | 2012 | 2011 |
|---------------------------------|---------|---------|---------|---------|---------|
| - Mio. kr. - | | | | | |
| Resultatopgørelse | | | | | |
| Nettoomsætning | 279,2 | 271,0 | 266,5 | 296,0 | 274,1 |
| Bruttoresultat | 202,8 | 201,7 | 202,7 | 219,8 | 191,4 |
| Resultat af ordinær drift | 2,6 | 14,7 | 7,3 | 14,5 | -13,7 |
| Resultat før finansielle poster | 2,6 | 14,7 | 7,6 | 14,6 | -11,7 |
| Resultat af finansielle poster | 0,2 | 0,1 | 0,4 | 0,4 | 0,4 |
| Årets resultat | -1,3 | 13,4 | 6,1 | 11,3 | -8,5 |
| Balance | | | | | |
| Balancesum | 5.735,3 | 5.685,5 | 5.658,7 | 5.645,5 | 5.596,3 |
| Egenkapital | 5.504,9 | 5.506,3 | 5.492,9 | 5.486,8 | 5.475,5 |
| Pengestrømme | | | | | |
| Driftsaktivitet | 194,5 | 219,5 | 191,2 | 185,7 | 148,1 |
| Investeringsaktivitet | -191,0 | -195,3 | -211,4 | -186,4 | -148,3 |
| Ændring i likvider | 3,5 | 24,2 | -20,2 | -0,7 | -0,1 |
| Nøgletal i % | | | | | |
| Overskudsgrad | 0,9 | 5,4 | 2,9 | 4,9 | -4,3 |
| Afkastningsgrad | 0,0 | 0,3 | 0,1 | 0,3 | -0,2 |
| Egenkapitalens forrentning | -0,0 | 0,2 | 0,1 | 0,2 | -0,2 |
| Soliditetsgrad | 96,0 | 96,9 | 97,1 | 97,2 | 97,8 |

Forklaring af nøgletal

Nøgletal

| | |
|------------------------------|---|
| Overskudsgrad = | $\frac{\text{Resultat før finansielle poster} \times 100}{\text{Nettoomsætning}}$ |
| Afkastningsgrad = | $\frac{\text{Resultat før finansielle poster} \times 100}{\text{Samlede gennemsnitlige aktiver}}$ |
| Egenkapitalens forrentning = | $\frac{\text{Årets resultat} \times 100}{\text{Gennemsnitlig egenkapital}}$ |
| Soliditetsgrad = | $\frac{\text{Egenkapital ultimo} \times 100}{\text{Samlede aktiver}}$ |

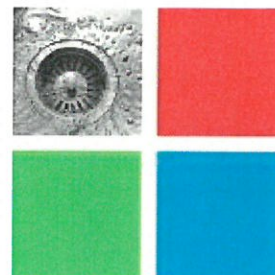
6 Ledelsesberetning

Aalborg Kloak A/S' aktiviteter

Aalborg Kloak A/S ejes af Aalborg Vand Holding A/S og varetager opgaver inden for Renseanlæg og Kloaksystemer samt Tømning af bundfældningstanke.

I henhold til spildevandsplanen er tømningsordningen fuldt udbredt til hele kommunen.

Aalborg Kloak A/S udbyder alle leverancer, tjenesteydelser og materialer i licitation. Basisorganisationen er relativ lille og varetager planlægning, drift og byggeopgaver.



Udviklingen i økonomiske aktiviteter og forhold

Aalborg Kloak A/S's regnskab for perioden 1. januar – 31. december 2015 udviser et underskud på 1.327.256 kr., og selskabets balance pr. 31. december 2015 udviser en egenkapital på 5.504.932.112 kr.

Aalborg Kloak A/S har i 2015 haft et negativt resultat af den primære virksomhed. Samtidig har den fortsatte udbygning sikret, at forventningerne til de fremtidige resultater er styrket.

Kloaksystemets, herunder renseanlæg samt tømningsordningens resultater for 2015 udviser følgende:

Resultat i Kloaksystemet før skat androg -0,2 mio. kr. Omsætningen androg 271,2 mio. kr.

Resultat i Tømningsordningen før skat androg 3,0 mio. kr. Omsætningen androg 8,1 mio. kr.

Den akkumulerede underdækning for Tømningsordningen udviser en gæld på 1.025.837 kr. pr. 31.12.2015 i forhold til 4.036.012 kr. pr. 31.12.2014.

Kapitalplejen med Danske Capital udgjorde 10,4 mio. kr. pr. 01.01.2015. Den 15.04.2015 blev denne investering forøget med 10,0 mio. kr. Investeringen har givet et afkast inkl. urealiseret gevinst/tab på ca. -51.000 kr. for 2015.



Forsyningsområde

Aalborg Kloak A/S's forsyningsområde ses på nedenstående kort. Desuden samarbejder Aalborg Kloak A/S med Rebild Forsyning om bortskaffelse af spildevand. Dvs., at Rebild Forsyning afleverer deres spildevand til henholdsvis Renseanlæg Øst og - Vest.

Indtægterne i Aalborg Kloak A/S kommer fra vandafledningsbidrag fra bolig og erhverv. Herudover er der blandt andet indtægter fra særbidrag, salg af el og varme, tømningsordning samt vejbidrag fra stats-, kommune- og private fællesveje. Opkrævning af indtægter sker i henhold til "Betalingsvedtægten". Der er i 2015 udarbejdet tillæg til "Beta-

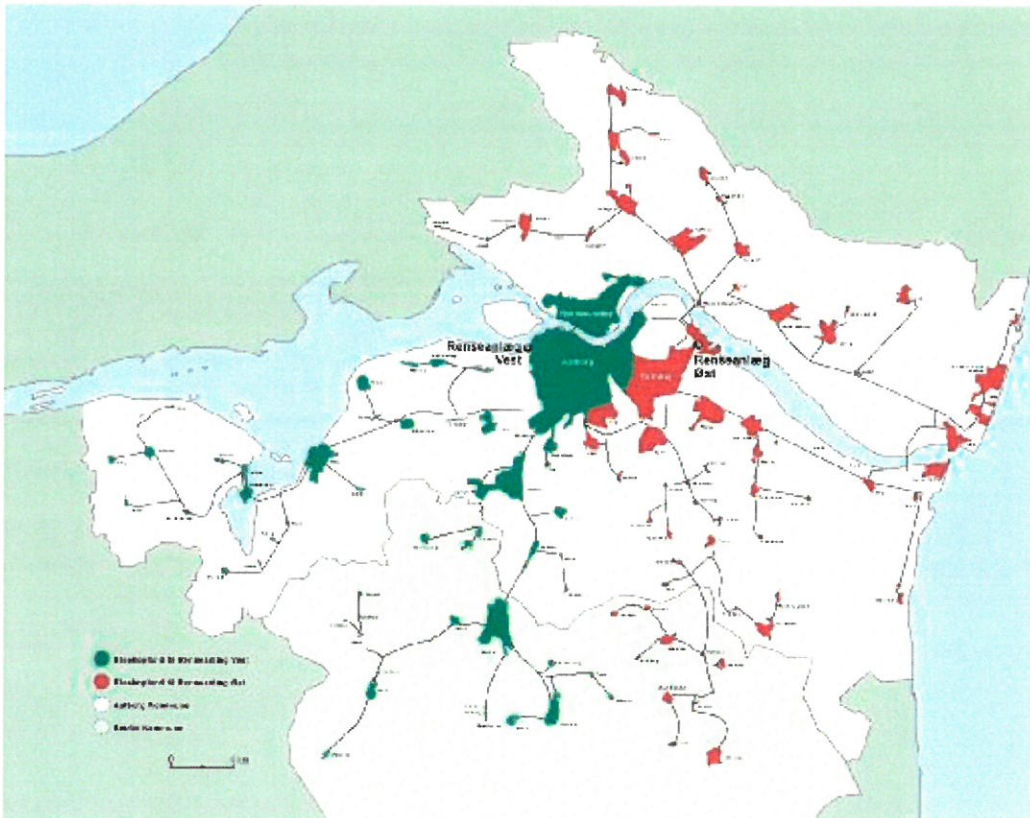
lingsvedtægten” indeholdende afdragsordning, klagevejledning og nye regler for beregning af særbidrag.

Endeligt er der tilslutningsbidrag fra nye kunder.

| Tømning af bundfældningstanke (antal kunder) | 2015 | 2014 | 2013 | 2012 | 2011 |
|--|------|------|------|------|------|
|--|------|------|------|------|------|

Tømning af bundfældningstanke ultimo året 7.676 7.988 8.660 8.929 9.017

I 2012 begyndte Aalborg Kloak A/S på etablering af kloakanlæg i sommerhusområdet i Hals/Hou. Dette vil medføre et fald i kunderne på Tømningsordningen de kommende år.



Udvikling i året

2015 blev et år præget af høj aktivitet og mange nye tiltag.

Renseanlæg og Kloaksystem omfatter anlæg og drift af kloaksystemet og renseanlægene. Renseanlæg og kloaksystem råder pr. 31.12.2015 således over kloakledningsnettet og 2 renseanlæg - Renseanlæg Vest og Øst.

Samarbejdspartnere

Aalborg Kloak A/S prioriterer samarbejde højt. Vi mener, at vi sammen kan gøre det endnu bedre til gavn for vore kunder.

I 2015 har vi fortsat vores gode og konstruktive samarbejde i Aalborg Kloak A/S' virtuelle organisation med blandingen af medarbejdere og rådgivende konsulenter.

Aalborg Kloak A/S samarbejder med bl.a. Aalborg Vand A/S. Kundebetjening og afregning foregår via det fælles kundeservice i Aalborg Service A/S.

Forsyningsikkerhed

Aalborg Kloak A/S har stort fokus på at vedligeholde og forny ledningsnettet og renselanlæggene for at kunne transportere og behandle spildevandet.

Ledningsnettet og renselanlæggene overvåges døgnet rundt, og vore kunder kan altid komme i kontakt med os.

Abonnement

Abonnement opkræves, jf. lovgivningen pr. spildevandsførende stik.

Der pågår i øjeblikket en løbende registrering af antal stik pr. ejendom, og når dette arbejde er fuldt, vil abonnementsopkrævningen afspejle det nøjagtige antal spildevandsførende stik for en given ejendom.

Opkrævningen tager pt. udgangspunkt i, at en ejendom har et spildevandsførende stik, indtil registreringen af antal stik pr. ejendom er på plads.

| Abonnement (antal stik) | 2015 | 2014 | 2013 | 2012 | 2011 |
|-----------------------------|--------|--------|--------|--------|--------|
| Abonnementsstik ultimo året | 48.129 | 47.393 | 47.218 | 46.367 | 46.398 |

Den i gangværende kloakering af sommerhusområdet i Hals/Hou vil øge antallet af stik til ca. 52.000 stik i 2020.

Ledningsaktiviteter

Det er vigtigt at fremtidssikre kloaknettet bedst muligt således, at kunderne også i fremtiden oplever en høj forsyningsikkerhed. Også i 2015 udbyggede og reoverede vi kloakforsyningsnettet. I alt blev der etableret 28,0 km ledning.

Målere

Alle ejendomme, der er fysisk tilsluttet et offentligt spildevandsanlæg eller kontraktligt tilknyttet Aalborg Kloak A/S, betaler vandafledningsbidrag.

For de få boligenheder, hvor der ikke kan afregnes efter vandmåler, fastsættes normalvandforbruget på 170 m³ pr. år pr. boligenhed og på 70 m³ pr. år pr. lejlighed i sommerhuse.



I begyndelse af 2012 er alle vandmålere gennemgået og de vandmålere, der anvendes til vandaflødningsbidrag er adskilt fra de vandmålere, der kun anvendes til afregning af m³-vand.

| Målere (antal) | 2015 | 2014 | 2013 | 2012 | 2011 |
|---|---------------|---------------|---------------|---------------|---------------|
| Vandforsynings målere | 21.126 | 21.101 | 21.346 | 21.377 | 21.803 |
| Private vandværker, hvor Kundecentret foretager opkrævninger | 13.545 | 13.240 | 13.645 | 12.966 | 13.457 |
| Egen boring | 110 | 108 | 109 | 124 | - |
| Private vandværker, hvor Kundecentret ikke foretager opkrævning | 14.220 | 14.180 | 14.153 | 14.112 | 14.433 |
| Målere ultimo | 49.001 | 48.629 | 49.253 | 48.579 | 49.693 |

Vandaflødningsbidrag

Den største del af Aalborg Kloak A/S' indtægtsgrundlag kommer fra vandaflødningsbidrag, som betales efter vandforbrug. Den generelle tendens i Danmark er, at vandforbruget pr. indbygger falder. Dette modvirkes dog i Aalborg af væksten i indbyggertallet.

| Afregnet vandmængde (mio. m ³) | 2015 | 2014 | 2013 | 2012 | 2011 |
|--|------|------|------|------|------|
| Afregnet vandmængde i mio. m ³ | 10,4 | 10,3 | 10,2 | 10,1 | 10,4 |

Renseanlæg

Der viser sig løbende behov for ændringer i rensprocesser dels som følge af ændret spildevandssammensætning især foranlediget af virksomheders udledninger og dels større hydraulisk belastning – fra større nedbørs-mængder. Nyttiggørelse af ressourcerne i spildevandet fortsættes. Anlæggene forbedres løbende for at reducere energiforbruget og øge energiproduktionen – og, dermed reducer CO₂-udledningen. På det lidt længere sigt forventes der flere projekter til udnyttelse af ressourcerne i spildevand. Vi deltager pt. i et projekt ledet af Aalborg Universitet om udnyttelse af fosfor i spildevandet. Projektet løber frem til 2019. På lang sigt kan der komme øgede renskrav vedrørende miljøfremmede stoffer, østrogenlignende stoffer og/eller bakterier fra rensanlæggenes udløb mv. Derfor tilpasses rensprocesserne og – omfanget løbende.

Pumpestationer

Pumpestationer moderniseres løbende for at opnå lavere energiforbrug og bedre arbejdsmiljø. Endvidere søges ledningsstrækninger optimeret, så der kan nedlægges pumpestationer. De stadig længere kloakledninger pga. centraliseringen af spildevandsrensningen medfører, at spildevandets opholdstid i kloaksystemet forøges. Der-

med øges risikoen for svovlbrintedannelse. Der er stor fokus på dette forhold. Endvidere er der stort fokus på energiforbruget og CO₂-udledningen.

| Anlæg og ledninger | 2015 | 2014 | 2013 | 2012 | 2011 |
|--|---------|---------|---------|---------|---------|
| Renseanlæg (stk.) | | | | | |
| Renseanlæg primo året | 2 | 2 | 3 | 6 | 7 |
| - Afgang – taget ud af drift | 0 | 0 | 1 | 3 | 1 |
| Renseanlæg ultimo året | 2 | 2 | 2 | 3 | 6 |
| Renseanlæg – dimensioneret kapacitet (PE) | 430.000 | 430.000 | 430.000 | 430.300 | 500.515 |
| Pumpestationer (stk.) | | | | | |
| Pumpestationer primo året | 254 | 245 | 249 | 248 | 248 |
| - Tilgang – etableret | 6 | 10 | 2 | 10 | 7 |
| - Afgang – taget ud af drift | 2 | 1 | 6 | 9 | 7 |
| Pumpestationer ultimo året | 258 | 254 | 245 | 249 | 248 |
| Sparebassiner (stk.) | | | | | |
| Sparebassiner primo året | 106 | 102 | 98 | 96 | 94 |
| - Tilgang – etableret | 3 | 4 | 4 | 2 | 2 |
| - Afgang – taget ud af drift | 0 | 0 | 0 | 0 | 0 |
| Sparebassiner ultimo året | 109 | 106 | 102 | 98 | 96 |
| Overløbsbygværk (stk.) | | | | | |
| Overløbsbygværk primo året | 135 | 135 | 141 | 144 | 146 |
| - Tilgang – etableret | 0 | 0 | 0 | 2 | 2 |
| - Afgang – taget ud af drift | 0 | 0 | 6 | 5 | 4 |
| Overløbsbygværk ultimo året | 135 | 135 | 135 | 141 | 144 |
| Brønde (stk.) | | | | | |
| Brønde primo året | 38.698 | 38.518 | 38.265 | 38.158 | 37.829 |
| - Tilgang – etableret | 2.598 | 318 | 437 | 356 | 396 |
| - Afgang – taget ud af drift | 1.327 | 139 | 184 | 249 | 67 |
| Brønde ultimo året | 39.969 | 38.698 | 38.518 | 38.265 | 38.158 |

| | 2015 | 2014 | 2013 | 2012 | 2011 |
|------------------------------|----------------|----------------|----------------|----------------|----------------|
| Stik (stk.) | | | | | |
| Stik primo året | 68.233 | 67.471 | 67.031 | 66.236 | 65.963 |
| - Tilgang – etableret | 802 | 989 | 1.015 | 795 | 435 |
| - Afgang – taget ud af drift | 1.907 | 227 | 575 | 0 | 162 |
| Stik ultimo året | 67.127 | 68.233 | 67.471 | 67.031 | 66.236 |
| Ledningsnet (km.) | | | | | |
| Ledning primo året | 1.987,9 | 1.968,1 | 1.945,5 | 1.932,4 | 1.915,5 |
| - Tilgang – etableret | 129,7 | 25,9 | 31,6 | 28,3 | 20,7 |
| - Afgang – taget ud af drift | 125,0 | 6,1 | 9,0 | 15,2 | 3,8 |
| Ledning ultimo året | 1.992,6 | 1.987,9 | 1.968,1 | 1.945,5 | 1.932,4 |

Kommentarer til Sparebassiner

Tilgang 2014 indeholder en korrektion på 3 sparebassiner.

Kommentarer til Ledningsnet, Brønde og Stik

Der er i 2012 sket en nettoomklassificering mellem stikkene (tilgang) og ledningerne (afgang).

Der er i 2015 sket berigtigelser for perioden 2010-2015, dette medfører de atypiske til- og afgang.

Nybyggeri og øget aktivitet

I løbet af året er der nettoetableret 4,7 km nye kloakledninger. Nybyggeri og øgede aktiviteter i forsyningsområdet samt kloakering af sommerhusområdet i Hals/Hou har ført til opførelse af 6 nye pumpestationer og diverse brønde.

Ledningsregistrering

Aalborg Kloak A/S' ledningsnet er registreret i Geografisk Informations System (GIS).

Vandplaner

Vandplan 1 (Vandplan 2009-2015)

Naturstyrelsen udsendte den "endelige" vandplan 1 den 30. oktober 2014. Vandplanen betyder for Aalborg Kloak A/S, at 35 overløbsbygværker enten skal nedlægges eller der skal etableres bassiner til opspædt spildevand, som kan tilledes kloaksystemet, når regnen ophører, og der er plads i kloakkerne. Kommunen har den 19. oktober 2015 godkendt en vandhandleplan, hvori prioritering og tidsfrister for gennemførelsen er fast-

lagt. En generel revision af spildevandsplanen er under udarbejdelse, så retsgrundlaget for handlingsplanen er tilstede.

Vandplan 2 (Vandområdeplan 2015-2021)

Naturstyrelsen udsendte vandplan 2 i høring i december 2014. Den ”endelige” vandplan 2 er endnu ikke vedtaget, men dette forventes at ske medio 2016. Umiddelbart indeholder vandplan 2 ikke krav til Aalborg Kloak A/S.

Tilknyttede aktiviteter

Aalborg Kloak A/S udførte i 2015 teknisk rådgivning og bistand til Miljø- og Energiformvaltningen, herunder sagsforberedende arbejder i forbindelse med planlægnings- og myndighedsopgaver vedrørende den skattefinansierede spildevandsplanlægning.

Tilknyttede aktiviteter omfatter ligeledes salg af el og varme, der hidrører fra behandling af spildevands-slam. Aktiviteter vedr. el- og varmeproduktion omfatter elproduktionsanlægget på Renseanlæg Vest, dvs. biogaslager, gasmotoranlæg, biogaskedel og varmevekslere mv. i tilknytning til el- og varmeproduktion. På grund af udbygningen af rådnetankene (biogas) på Renseanlæg Øst blev spildevandsslammet fra Renseanlæg Øst i 2015 transporteret til Renseanlæg Vest til udrådning. Dette har forøget biogasproduktionen – og dermed elproduktionen – på Renseanlæg Vest. Rådnetankene på Renseanlæg Øst blev opstartet ultimo 2015. Aktiviteter vedr. varmeproduktion på Renseanlæg Øst omfatter biogaskedel og varmevekslere mv. i tilknytning til varmeproduktionen.



DANVA benchmarking

Aalborg Kloak A/S har i 2015 deltaget i DANVA's benchmarking og dermed opfyldt kravet om deltagelse i en årlig procesbenchmarking.

Prisloft 2015

Forsyningssekretariatet fastsætter prisloftet for de vandforsyninger i Danmark, der er omfattet af reglerne om fastsættelse af prisloftet. Prisloftet for 2015 blev fastsat med udgangspunkt i selskabets driftsomkostninger for 2003 til 2005 og korrigeret med et indeks for prisudviklingen samt et individuelt effektiviseringskrav. Derudover var der tillæg for afvikling af selskabets underdækning pr. 31. december 2010 og tillæg for forventede 1:1 omkostninger, forventede driftsomkostninger til opnåelse af miljø- og servicemål, investeringstillæg for planlagte, gennemførte, og historiske investeringer og forventede nettofinansielle poster, jf. bekendtgørelse nr. 143 af 9. februar 2010 med senere ændringer.



Prisloftet er med til at fastsætte en ramme for de maksimale indtægter, som vandsekskabet må opkræve for selskabets primære aktiviteter. Prisloftet udmeldes som en samlet m³-pris.

Forsyningssekretariatet udsendte udkast til prisloft 2015 den 10. september 2014 og den endelige afgørelse af 19. september 2014.

Den endelige afgørelse blev lagt til grund ved beregningen af kloak-taksterne for 2015, som efterfølgende er godkendt af bestyrelsen samt Byrådet efter Vandsektorloven.

Det endelige prisloft af 19. september 2014 er 24,34 kr. pr. m³, overfor udkastet af 10. september 2014 på 24,35 kr. pr. m³.

Beskatning af vandselskabernes værdier

Landsskatteretten afgjorde den 26. juni 2014 en række principielle sager om Vandselskabernes skattebetaling. I sagerne godkendte Landsskatteretten den metode, Skat bruger ved den skattemæssige værdiansættelse af selskabernes aktiver. Afgørelsen betyder, at Aalborg Kloak A/S allerede for indkomståret 2014 skal betale selskabsskat. Aalborg Kloak A/S har via Danva indbragt Skat's afgørelse for Landsskatteretten. Selskabsskatten anses ifølge prisloftbekendtgørelsen som 1:1 omkostninger og skatterne skal indregnes i det prisloftår, hvor de bliver betalt.

Eftervisning af prisloft 2015

Der skal hvert år foretages en eftervisning af prisloftet for at sikre, at det udmeldte prisloft fra Forsyningssekretariatet er overholdt, jf. bekendtgørelse nr. 173 af 27. februar 2012 med senere ændringer.

Eftervisningen af prisloft 2015 medfører en korrektion vedrørende overholdelse af prisloftet for 2015 på 3.188.410 kr., som skal tilbagebetales i det efterfølgende prisloft 2017.

Overdækningen for 2015 er fremkommet ved, at der blandt andet er slutfregnet ca. 400.000 m³ mere, end der er budgetteret med i prisloftet – udgør ca. 8 mio. kr.

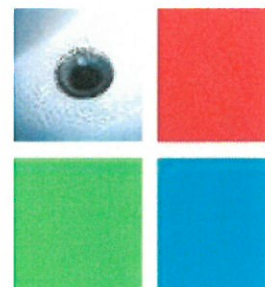
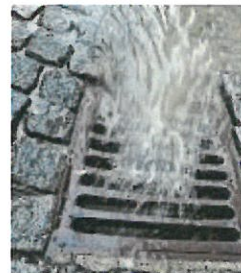
Herudover er direkte indregningsberettiget omkostninger primært selskabsskat for 2014 højere end det fastsatte i prisloft 2015.

Benchmarking – effektiviseringskrav 2015

Forsyningssekretariatet skal foretage resultatorienterede benchmarking af vand- og spildevandselskaberne, jf. vandsektorlovens § 4. Det fremgår af lovbemærkningerne til bestemmelsen, at formålet med den resultatorienterede benchmarking er at sammenligne og offentliggøre vandselskabernes kvalitet og effektivitet. Det fremgår også, at den resultatorienterede benchmarking skal anvendes som grundlag for de løbende justeringer af prisloftet, som Forsyningssekretariatet skal foretage.

Det er i benchmarkingmodellen identificeret, at Aalborg Kloak A/S har et korrigeret effektiviseringspotentiale på 18.332.104 kr. på baggrund af driftsomkostningerne i prisloft 2013.

Selskabets individuelle effektivitetskrav er fastsat til 4.583.026 kr. for prisloft 2015, idet Forsyningssekretariatet har vurderet, at et effektivitetskrav på 1/4 af potentialet er en passende hensyntagen til usikkerheden ved beregningerne.



Selskabets effektivitetskrav er afspejlet i det godkendte budget 2015, således at budgettet matcher det udmeldte prisloft for 2015 fra Forsyningssekretariatet.

Vandreform

Den 29. april 2015 blev der indgået en aftale mellem regeringen og de øvrige partier (med undtagelse af Liberal Alliance) om en "ny og forbedret regulering af den danske vandsektorlov". På baggrund heraf er der fremsat lovforslag om en ændring af vandsektorloven. Vandreform 2 er godkendt i form af lov nr. 132 af 16. februar 2016. Vandreform 2 indeholder blandt andet en ny økonomisk regulering – TOTEX-Benchmarking, hvor investeringer ligeledes pålægges effektiviseringskrav.

Der blev i 2012 udsendt en ændret bekendtgørelse om forbrugerindflydelse i vandselskaber. Aalborg Kloak A/S afholdt i 2013 valg af 2 forbrugerrepræsentanter til selskabets bestyrelse og forbrugerrepræsentanter indtrådte i bestyrelsen efter en ekstraordinær generalforsamling den 18. december 2013.

Intern overvågning

Programmet for intern overvågning er i korte træk et dokumentationsprogram, som skal opstilles for at kunne dokumentere, at der kun indgås aftaler på markedsvilkår, herunder at disse er indgået skriftligt.

Det overordnede formål er i bemærkningerne til vandsektorloven nr. 469 af 12. juni 2009 angivet som følgende:

- "Bestemmelsen er udtryk for det grundlæggende princip, at alle aftaler skal være indgået alene til varetagelse af vandselskabets interesser og således, at hverken kunder eller leverandører diskrimineres. Et vandselskab må således navnlig ikke ved at købe for dyrt ind eller sælge for billigt overføre midler til interesseforbundne virksomheder, men skal også i øvrigt drives omkostningseffektivt, herunder ved at foretage indkøb billigst muligt. Dermed sikres det, at den pris, som vandselskabets kunder betaler, ikke belastes af selskabet uvedkommende eller unødvendige omkostninger."

Aalborg Kloak A/S har implementeret programmet og rapporteret via en årsberetning med revisionserklæring til Forsyningssekretariatet i april 2015.

Af den vedtagne revision af vandsektorloven af 16. februar 2016 fremgår, at programmet for Intern overvågning ophæves.

Kundetilfredshed og profilering

Det er altafgørende for os, at vore kunder er tilfredse med den service, vi tilbyder. Det er også vigtigt for os, at kunderne hurtigt og nemt kan komme i kontakt med os, når de har behov for det. Dialogen med kunderne og åbenhed i vores kommunikation er i fokus.

Aalborg Service A/S varetager regnings-udskrivning, inkasso, til- og afmelding, flytning samt en række andre serviceorienterede funktioner. Kunderne betjener vi i tæt samarbejde med de øvrige driftsvirksomheder. Det betyder, at vore kunder kan få svar på spørgsmål vedrørende flere forsyningsarter ved at henvende sig et sted.

Herudover kan kunderne få besked via sms eller e-mail om igangsætning af tømning af bundfældnings-tanke i et distrikt eller dato for tømning af bundfældningstank. Ligeledes kan kunderne blive opdateret på koncernens anlægsarbejder på hjemmesiden www.aalborgforsyning.dk/kloak Kunderne har taget godt imod de nye funktioner, og vi vil også i 2016 arbejde med nye online-services.



Vognpark

Nedenstående viser Aalborg Kloak A/S' vognpark.

| Vognpark (antal) | 2015 | 2014 | 2013 | 2012 | 2011 |
|--------------------------|-----------|-----------|-----------|-----------|-----------|
| Vogne primo året | 13 | 15 | 16 | 16 | 19 |
| Tilgang - nyanskaffelser | 3 | 0 | 0 | 3 | 3 |
| Afgang - solgte | 2 | 2 | 1 | 3 | 6 |
| Vogne ultimo året | 14 | 13 | 15 | 16 | 16 |

IT-plattform

Aalborg Kloak A/S foretager konstant vedligeholdelse og udvikling af IT-plattformen med henblik på at sikre den nødvendige sikkerhed.

Salgstakster for kloak

Udviklingen i salgstaksterne for kloak er angivet i nedenstående tabel. Taksterne er kalkuleret på baggrund af det godkendte prisloft udmeldt af Forsyningssekretariatet.

Øvrige pt. gældende takster forefindes på hjemmesiden.

Salgstaksterne er de pt. gældende pr. 31. december hvert år og er angivet i kr. ekskl. moms.

| Salgstakster | 2016 (01.01.) | 2015 | 2014 | 2013 | 2012 | 2011 |
|---|------------------|--------|--------|--------|--------|--------|
| Abonnement pr. spildevandsførende stik, pr. år | 574,00 | 580,00 | 575,00 | 550,00 | 550,00 | 550,00 |
| Vandafledningsbidrag pr. m³ | - | - | - | 22,50 | 22,50 | 21,00 |
| - Trin 1: Vandforbrug til og med 500 m ³ pr. år | 20,31 | 20,36 | 23,05 | - | - | - |
| - Trin 2: Vandforbrug over 500 m ³ og op til og med 20.000 m ³ pr. år | 17,87 | 18,73 | 22,13 | - | - | - |
| - Trin 3: Vandforbrug over 20.000 m ³ pr. år | 13,00 | 15,47 | 20,28 | - | - | - |

Samfundsansvar

Dette er Aalborg Kloak A/S' lovpligtige redegørelse om samfundsansvar (Corporate Social Responsibility, CSR) i overensstemmelse med årsregnskabslovens § 99 a for regnskabsåret 2015.

Hos Aalborg Kloak A/S er ansvarlighed og bæredygtighed en naturlig del af den overordnede strategi. Vores tilgang til samfundsansvar, også kaldet CSR, er derfor baseret på en ambition om at bruge selskabets kompetencer til at fremme en bæredygtig udvikling af samfundet.

Samfundsansvar handler grundlæggende om, at Aalborg Kloak A/S tager ansvar for samfundet og dermed respekterer menneskerettigheder, sociale forhold, miljø og klima samt bekæmpelse af korruption.

Følgende 4 områder definerer samfundsansvar og opfylder årsregnskabslovens krav:

- Menneskerettigheder
- Sociale forhold
- Miljø og klima
- Bekæmpelse af korruption

Samfundsansvaret er indarbejdet i Aalborg Kloak A/S' mission, vision, værdi og målsætninger.

Aalborg Forsyning-koncernens mission, vision og værdi for 2015 er:

Missionen er:

Aalborg Forsyning forsyner kunderne i Aalborg med energi og vand, bortskaffer spildvand og affald og bidrager til et rent miljø.

Visionen er:

Aalborg Forsyning vil være kendt som en konkurrencedygtig og resultatorienteret servicekoncern med en klar miljøprofil.



Værdien er:

Forsyning – med sund fornuft.

Aalborg Kloak A/S har opstillet følgende mission, vision og målsætninger i Vision 2100. Vision 2100 er revideret i december 2015, blandt andet er udviklingsplanens tidshorisont forlænget til 2035 mod tidligere 2025. Herudover skal Vision 2100 nu sikres realiseret ved følgende to principper, som omdrejningspunkt:

- Central håndtering af spildevand
- Decentral håndtering af regnvand.

Central håndtering af spildevandet på 2 renseanlæg er nået i 2014, idet Aalborg Kloak A/S nu kun har Renseanlæg Øst og Renseanlæg Vest.

I 2015 blev flyvevåbnets renseanlæg nedlagt og spildevandet fra den civile og den militære lufthavn, samt erhvervsarealerne i området, tilsluttes kloaksystemet og renses på Renseanlæg Vest.

Aalborg Kloak's mission er:

at bidrage til, at borgerne i Aalborg og omegn er sunde og raske samtidig med, at de ikke skal kunne se og lugte det spildevand, som Aalborg Kloak A/S vil medvirke til at behandle bæredygtigt.

Aalborg Kloak's visioner er:

at opnå et rent vandmiljø i kommunens bække, åer og søer samt i Limfjorden og Kattegat gennem opsamling, transport og rensning af spildevand
at sikre drikkevandet mod udsivning fra kloaksystemet
at sikre en høj driftssikkerhed af kloaksystemet og renseanlæg
at anvende løsninger, hvor et godt og sikkert arbejdsmiljø er prioriteret højt
at opnå den bedst mulige samlede økonomi.

Aalborg Kloak's målsætninger er:

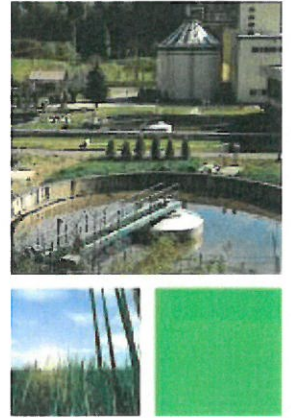
at aflaste maks. 1 mio. m³ i 2030 fra renseanlæggene i alt
at øge den separatkloakerede andel fra 66 % i 2015 til 70 % i 2030
at reducere de aflastede vandmængder fra overløbsværker og renseanlæg fra 2,1 mio. m³ i 2015 til 1,6 mio. m³ i 2030
at reducere antal overløbsbygværker fra 135 i 2015 til 110 i 2030
at bibeholde drift af 2 renseanlæg i 2030
at klargøre til at udfase brugen af fossile brændsler i 2050

Missionen, visionen, værdien og målsætningerne er i fin overensstemmelse med Aalborg Kommunes godkendte spildevandsplan 2008-2019, jf.

http://www.aalborgforsyning.dk/forsyningsportal/AKK/SpvPlan2008/spildevandsplan_godkendt.pdf

Menneskerettigheder

Hvad gør Aalborg Kloak A/S (beskrivelse af politikken)



Vi vil støtte og respektere beskyttelsen af internationalt proklamerede menneskerettigheder inden for selskabets indflydelsesområde.

Vi vil ligeledes sikre via personalepolitikken, at vi ikke medvirker til krænkelser af menneskerettighederne, herunder arbejdstagerrettigheder.

Arbejdstagerrettigheder

1. Vi vil opretholde frihed til organisering og anerkende arbejdstagers ret til kollektive forhandlinger.
2. Vi vil støtte afskaffelsen af alle former for tvangsarbejde.
3. Vi vil støtte en effektiv afskaffelse af børnearbejde.
4. Vi vil støtte afviklingen af diskrimination i arbejds- og ansættelsesforhold.



Opnåede resultater i 2015 (beskrivelse af aktiviteter/indsatser for implementering af politikkerne samt resultater)

Aalborg Kloak A/S' personalepolitik bygger på Aalborg Kommunes generelle personalepolitik: "Målgruppen er Aalborg Kommunes ansatte. Det fælles personalepolitik skal medvirke til at give alle ansatte et fælles grundlag for arbejdet i Aalborg Kommune. Aalborg Kommune er og bliver en særlig arbejdsplads, hvor politik, demokrati, medindflydelse og dialog skal være lig så naturligt som tilfredse borgere."

Aalborg Kloak A/S deltog i Miljø- og Energiforvaltningens værdimesse den 20. august 2015 i Gigantium. Miljø- og Energiforvaltningen har følgende værdier: tillid, respekt, faglighed, samarbejde og udvikling, som Aalborg Kloak A/S også arbejder efter.

Der er ikke i 2015 foretaget særskilte tiltag. I 2016 vil der blive udført en klimamåling blandt alle ansatte i Aalborg Kloak A/S.

Aktiviteter i fremtiden (beskrivelse af forventninger til fremtiden)

Der henvises til den vedtagne personalepolitik, jf.

<http://www.aalborg.dk/media/1127050/faelles-personalepolitik-for-aalborg-kommune.pdf>

Sociale forhold

Hvad gør Aalborg Kloak A/S (beskrivelse af politikken)

Vi har i flere år stræbt efter at være en rummelig arbejdsplads med plads til alle typer medarbejdere. Aalborg Kloak A/S er en arbejdsplads, hvor der både er plads til – og brug for – rummelighed, forskellighed og mangfoldighed.

I Aalborg Kloak A/S tager vi ligeledes ansvar for medarbejdernes trivsel i bred forstand, således er der fokus på sundhed og sikkerhed, og trivsel og arbejdsglæde vægtes højt. Samtidig er der stor opmærksomhed både på det fysiske og psykiske arbejdsmiljø på arbejdspladsen samt forebyggelse af arbejdsulykker ved hele tiden at have fokus på nærved-ulykker.

Måltal for det underrepræsenterede køn

Endvidere tilstræbes der, at hvert køn bør være repræsenteret med minimum 40 pct. i bestyrelsen, jf. lov om ligestilling af kvinder og mænd nr. 1678 af 19. dec. 2013.

I bestyrelsen, der tiltrådte 15.12.2015, er der 20 % kvinder – i den tidligere bestyrelse var der 14,3 % kvinder.

Medlemmerne til bestyrelsen bestemmes i konstitueringsfasen som en del af et politisk forlig, hvilket Aalborg Kloak A/S ingen indflydelse har på. Det samme for de forbruger-valgte medlemmer, der bliver demokratisk valgt.

Ledelsen består af den konstituerede direktør, som er en mand, og stedfortræderen, som er en kvinde.

I Aalborg Kloak A/S mener vi ligeledes, at vi har en opgave i at påvirke og engagere os i lokalsamfundet.

Der henvises endvidere til politikker inden for blandt andet:

- Fælles ledelsesgrundlag
- Fælles personalepolitik
- Kompetenceudvikling
- Sundhed

Se endvidere

<http://www.aalborg.dk/media/1127044/Aalborg-Kommunes-HR-strategi.pdf>

Opnåede resultater i 2015 (beskrivelse af aktiviteter/indsatser for implementering af politikkerne samt resultater)

Medarbejdere

En af Aalborg Kloak A/S' vigtigste ressourcer er vore medarbejdere. Vi tror på, at succes hviler på vores evne til at samarbejde og skabe synergi gennem en vedholdende og engageret indsats fra hver enkelt medarbejder. Mange opgaver løser vi i teams eller i den virtuelle organisation.

Det er afgørende for os hele tiden at stræbe efter at blive bedre – hele tiden at udvikle os.

Aalborg Kloak A/S' medarbejdere skal sikres et godt arbejdsmiljø. Dette sker bl.a. gennem MED-udvalget og gennem Aalborg Kloak A/S' certificering den 23. juni 2015 af forskellige ledelsessystemer.

Kloak blev re-certificeret i følgende ledelsessystemer:

- Energiledelsen DS2403/EN16001
- Miljøledelse ISO14001
- Kvalitetsledelse ISO9001
- Arbejdsmiljøledelse OHSAS18001

Certificeringen blev udført af Det Norske Veritas.

Der har den 11.-12. maj 2015 været ekstern re-certificeringsaudit. Der blev konstateret 1 mindre afvigelse, som blev lukket i løbet af få dage. Derudover var der 8 bemærkninger og 12 forbedringsmuligheder, som Aalborg Kloak A/S arbejder videre med.

Aalborg Kloak A/S begrænser den direkte berøring af spildevand mest muligt og i det hele taget søges arbejdsmiljøet forbedret ved renere teknologi og forebyggelse.

Aalborg Kloak A/S værner om social ansvarlighed og har gjort social kapital til en dyd. Social kapital bygger på de 3 grundsten: Tillid, retfærdighed og samarbejde og for at understøtte ansvarligheden er der foretaget en klimamåling blandt medarbejderne i 2013. En lignende undersøgelse gennemføres næste gang i 2016. Klimamålingen er en undersøgelse af trivsel, ledelsesevaluering og arbejdspladsvurdering. Klimamålingen udviste en gennemsnitlig medarbejdertilfredshedsscore på ca. 6,4 på en skala fra 1-7, hvor 7 er bedst. Svarprocenten udgjorde 90 %.

Der er indført frugtordning i 2010 og sundhedsordning i 2010 for medarbejderne, der fortsat er begejstret for disse ordninger.

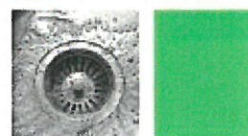
Aalborg Kloak A/S beskæftigede gennemsnitlig 50 medarbejdere i 2015 over for 50 medarbejdere i 2014. Ved kommunesammenlægningen i 2007 beskæftigede Aalborg Kloak A/S 67 medarbejdere.

Lokalsamfundet

Aalborg Kloak A/S' aktiviteter påvirker lokalsamfundet i forhold til sundhed, hvor vi først og fremmest skal sikre, at drikkevand og spildevand er adskilt, ellers risikerer vi epidemier og dødsfald.

Aalborg Kloak A/S kloaksystemer skal være "tætte" både for at sikre grundvandet, men også for at reducere antallet af rotter, idet deres antal stort set er bestemt af deres redemuligheder. Der er ingen redemuligheder i tætte kloakledninger. Ca. 90 % af alle anmeldelser om rotter stammer fra private kloakker.

Aalborg Kloak A/S oparbejder alt spildevandsslam til biobrændsel, der bruges industrielt. Der sker ingen deponering af restprodukter. Da Aalborg Kloak A/S således undlader



udkørsel af spildevandsslam på markerne, er der ingen risiko for grundvandet eller afgrøder.

Aalborg Kloak A/S sikrer borgernes rekreative udnyttelse af vandløb og fjorden samt naturens biodiversitet ved en fortsat reduktion i udledningen af opspædt spildevand fra overløbsbygværkerne. Løsningen er separatkloakering.

Aktiviteter i fremtiden (beskrivelse af forventninger til fremtiden)

Der henvises endvidere til Aalborg Kloak A/S' strategiplan 2015-2026 og Vision 2100, jf. <http://aalborgforsyning.dk/kloak/brochurer.aspx>

Miljø og klima

Hvad gør Aalborg Kloak A/S (beskrivelse af politikken)

Aalborg Kloak A/S' miljøpolitik skal medvirke til et rent vandmiljø i kommunens vandløb og søer samt i Limfjorden og Kattegat.

Aalborg Kloak A/S indarbejder i sine løsninger hensynet til klimaændringerne. Dette sker ved opdatering af dimensioneringsgrundlaget for den fremtidige større regnmængde samt ved valg af robuste løsninger (risikovurderinger). Her er separatkloakering helt afgørende. Byrådet besluttede på sit møde den 18. august 2014 (pkt. 7), at hele kommunen skal separatkloakeres, så mest mulig regnvand gradvist fjernes fra renseanlæggene, og regnvandet udledes decentralt – pt. er der ca. 500 regnvandsudløb. Herudover tager Aalborg Kloak A/S også hensyn til stigninger i vandstanden, i havvandet, søer og vandløb.

Renseanlæggene alene har energioverskud. Der blev i 2013 igangsat anlægsarbejde, der kan gøre hele Aalborg Kloak A/S energiproducerende og CO₂-neutral i 2. halvår 2016. Disse anlægsarbejder gennemføres planmæssigt.

Der henvises endvidere til bæredygtighedsstrategien også kaldet en bæredygtig forsyning i Aalborg, klimastrategi 2013-2016 og energistrategi 2030, jf.

<http://www.aalborg.dk/media/271693/baeredygtighedsstrategi-2013-16.pdf>

<http://climatesolutions.plan.aau.dk/images/1/13/Klimaforebyggelse-Aalborg.PDF>

<http://www.aalborgforsyning.dk/media/1818/dok-nr-2012-257498-energistrategi-for-aalborg-kommune-frem-til-2030-2-.pdf>

Opnåede resultater i 2015 (beskrivelse af aktiviteter/indsatser for implementering af politikkerne samt resultater)

Aalborg Kloak A/S har opnået følgende resultater i henhold til nedennævnte udvalgte nøgletal.

| Nøgletal | Måltal 2015 | 2015 | 2014 | 2013 | 2012 | 2011 |
|---|-------------|-------|-------|-------|-------|-------|
| CO ₂ fra energiforbrug ton | 3.606 | 3.641 | 3.366 | 4.918 | 6.353 | 6.169 |
| El-køb i mio. kWh | 13,5 | 14,4 | 13,1 | 13,4 | 14,4 | 14,9 |
| El-salg i mio. kWh | 4,4 | 5,3 | 5,5 | 4,3 | 2,7 | 3,8 |
| Køb af fjernvarme 1.000 m ³ | 13,0 | 19,1 | 15,1 | 7,7 | 18,0 | 16,2 |
| Salg af fjernvarme 1.000 MWh | - | 1.374 | 2.211 | 2.699 | 3.666 | 3.811 |
| Køb af naturgas i mio. m ³ | 0,5 | 0,5 | 0,6 | 0,6 | 0,6 | 0,6 |
| Renset spildevandsmængde i mio. m ³ | - | 27,1 | 25,5 | 22,4 | 25,0 | 25,1 |
| Slamproduktion i 1.000 tons tørstof (granulat) | - | 2,9 | 3,2 | 3,4 | 3,6 | 3,6 |
| Den separatkloakerede andel af det kloakerede areal | 66-70 | 65,4 | 65,0 | 64,6 | 64,7 | 64,0 |

Kommentarer til Køb af fjernvarme 1.000 m³

Det høje køb af fjernvarme i 2015 skyldes, at der på renseanlæg øst pt. ingen varme-produktion er, og al varme skal købes af fjernvarmenettet. Desuden har der været et merforbrug af varme til intern opvarmning på RAV, og dette medfører et mindre salg af fjernvarme.

Kommentarer til andelen af separatkloakeret areal i pct.

Andelen er fortsat støt stigende og i overensstemmelse med Vision 2100

For yderligere nøgletal angående miljø og klima henvises endvidere til Aalborg Kloak A/S' grønne regnskaber, jf.

<http://aalborgforsyning.dk/kloak/om-kloak-as.aspx>

Aktiviteter i fremtiden (beskrivelse af forventninger til fremtiden)

Aalborg Kloak A/S har mottoet "Separat? Det er klart!", hvilket er grundlæggende for at nå "Vision 2100". Målet er, at hele kommunen skal være separatkloakeret i 2100, jfr. Aalborg Byråds beslutning den 18. august 2014, pkt. 7.

Det vil bl.a. have følgende fordele:

- Stor robusthed overfor klimaforandringer
- Ingen kælderoversvømmelser
- Renseanlæggene belastes ikke af overfladevand (dette medfører, at udledning af organisk stof, kvælstof og fosfor til Limfjorden reduceres med 40-50 % sammenlignet med situationen i dag)
- Der aflastes ikke opspædt spildevand til recipienter
- Driftsudgifter reduceres, da der ikke skal pumpes på regnvand
- Færre pumper og mindre belastning af renselanlæg vil medføre reduktion i energiforbrug og udledning af CO₂.

Aalborg Kloak A/S bidrager til at begrænse de stigende temperaturer på kloden ved at reducere sit energiforbrug og øge sin energiproduktion. Renseanlæggene blev energi- og CO₂-neutrale i 2011. I 2. halvår 2013 blev hele Aalborg Kloak A/S energineutral, og fra 2016 er hele Aalborg Kloak A/S CO₂-neutral og energiproducerende.

Der henvises endvidere til Aalborg Kloak A/S' strategiplan 2015-2026 og Vision 2100, jf. <http://aalborgforsyning.dk/kloak/brochurer.aspx>

Bekæmpelse af korrupktion

Hvad gør Aalborg Kloak A/S (beskrivelse af politikken)

Aalborg Kloak A/S' indkøbspolitik bygger på Aalborg Kommunes generelle indkøbspolitik: "Varer og tjenesteydelser indkøbt til Aalborg Kommune skal være bæredygtige og opfylde minimumskrav til løn, arbejdsforhold, arbejdsmiljø, miljø, klima, demokrati og social ansvarlighed. Varer og tjenesteydelser fra virksomheder, der er certificerede efter EMAS, ISO14001 og OHSAS 18001 eller lignende certificerede systemer skal prioriteres, og miljø- og bæredygtighedsmærkede produkter vil blive foretrukket, hvor det er teknisk, kvalitetsmæssigt og økonomisk muligt".

Opnåede resultater i 2015 (beskrivelse af aktiviteter/indsatser for implementering af politikkerne samt resultater)

Lager & Indkøb under Aalborg Service A/S foretager mange indkøb for Aalborg Kloak A/S, og således sikres mindst mulig risiko med hensyn til korrupktion, herunder økonomisk udnyttelse og bestikkelse.

Herudover udbyder Aalborg Kloak A/S alle sine køb af tjenesteydelser i licitation, hvor de væsentligste kriterier for valg af leverandør er laveste pris til bedste kvalitet.

Aalborg Kloak A/S udarbejder hvert år et program for intern overvågning, jf. vandsektorloven nr. 469 af 12. juni 2009, således det sikres, at alle aftaler er indgået alene til varetægelse af Aalborg Kloak A/S' interesser og således, at hverken kunder eller leverandør diskrimineres.

Se endvidere <http://aalborgforsyning.dk/kloak/om-kloak-as.aspx>



Aktiviteter i fremtiden (beskrivelse af forventninger til fremtiden)

Der henvises til den vedtagne indkøbspolitik, jf.

<http://www.aalborg.dk/media/633559/indkoebspolitik.pdf>

Regnskab sammenholdt med budget

Årsbudgettet, der indgår i årsrapporten, tager udgangspunkt i det godkendte reviderede budget af 10. november 2015. Af sammenligningsgrunde er ligeledes medtaget det oprindelige budget af 10. november 2014.

De væsentligste afvigelser mellem regnskab og budget er inden for følgende områder, jf. side 34.

- Omsætningen er højere på vandafledningsbidraget pga. en større m³-mængde end budgetterede. Mersalg på ca. 110.000 m³ udgør 2,2 mio. kr.
- Produktionsomkostninger er højere, hvilket skyldes, afskrivninger på anlæg, som er taget ud af drift uden at være fuldt afskrevet udgør 4,9 mio. kr.
- Distributionsomkostninger er højere, hvilket skyldes, afskrivninger på anlæg, som er taget ud af drift uden at være fuldt afskrevet udgør 10,5 mio. kr. Der er et merforbrug under distribution, specielt på drift og vedligeholdelse af ledningsnet. Dette skyldes udgifter til forundersøgelser mv på igangværende anlægsprojekter, som ikke blev gennemført. Det har derfor været nødvendig at ompostere disse udgifter til driften – udgør 4,5 mio. kr.

Kapitalberedskab

Likviditeten i Aalborg Kloak A/S udviser en rentebærende gældsforpligtelse.

Der er planlagt en langsigtet investeringsstrategi, som over en 100-årig investeringshorisont lever op til målsætningerne.

Aalborg Kloak A/S har en soliditetsgrad på 96,0 %.

Risici

Drift

For at mindske risikoen på kundesiden søger Aalborg Kloak A/S løbende at skabe øget service. Konkurrencedygtige priser og rationel drift vil fortsat være det, der mindsker den driftsmæssige risiko.

Erstatningskrav mod Elsam A/S / DONG Energy A/S

I forbindelse med Konkurrencemyndighedernes afgørelse vedrørende Elsam A/S/DONG Energy's udnyttelse af sin førende markedsposition for årene 2003-2006 deltager Aalborg Kloak A/S via Energi Danmark A/S i et sagsanlæg mod Elsam A/S/DONG Energy for at få refunderet det for meget betalte.

Der er ikke indregnet beløb i regnskabet for 2015 vedrørende dette forhold.



Markedsrisici

Stordriftsfordele ved at være en del af Aalborg Service A/S og Aalborg Vand Holding A/S er medvirkende til at sikre konkurrenceevnen.

Valuta- og renterisici

Aalborg Kloak A/S har ingen valuta- eller renterisici af betydning.

Væsentlige begivenheder og forholds indflydelse på årsregnskabet

Hensættelse til tjenestemandspensions-forpligtelse

I forbindelse med vandreformen vil Aalborg Kloak A/S kunne hensætte beløb på baggrund af såkaldte aktuarmæssige beregninger af tjenestemandspensionsforpligtelsen for den tidligere Kloak-forsyning samt andelen af forpligtelsen for Forsyningsvirksomhederne, Administrationen samt Lager- og Indkøbskontoret.

Tjenestemandsforsikringen indebærer – alt andet lige – at Aalborg Kloak A/S' spildevands-takster vil ligge over taksterne i de selskaber, der ikke er omfattet af en tilsvarende pensionsforpligtelse.

I nærværende regnskab 2015 er årets omkostninger til tjenestemandspension optaget til 40.559.261 kr.

Tab på debitorer

Den samlede debitor masse er vurderet og dette har medført, at der forventes afskrevet ca. 38 % af den samlede restancemasse på 1.278.351 kr., hvilket afføder et hensættelses-beløb på 491.000 kr. til tab på debitorer ultimo 2015.

Begivenheder efter balancedagen

Der er efter regnskabsårets afslutning ikke indtrådt forhold, der giver anledning til at ændre vurderingen af regnskabets resultat og den fremtidige økonomiske udvikling.

Den forventede økonomiske udvikling

For Aalborg Kloak A/S forventes der i 2016 et positivt resultat på ca. 18,5 mio. kr. før skat.



Budget

1. januar - 31. december

| | Regnskab 2015 1.000 kr. | Revideret budget 2015 10. november 2015 1.000 kr. | Oprindelig budget 2015 10. november 2014 1.000 kr. |
|--|-------------------------------|---|--|
| Nettoomsætning | | | |
| Abonnement | 27.722 | 27.376 | 27.376 |
| Vandafledningsbidrag | 208.155 | 204.981 | 200.106 |
| Ændring i underdækning frem til udgangen af 2010 | -3.993 | -3.993 | -3.993 |
| Ændring i overdækning vedr. prisloft 2013 | 10.975 | 10.975 | 10.975 |
| Korrektion vedr. overholdelse af prisloft for 2015 | -3.188 | 0 | 0 |
| Rebild Forsyning | 4.256 | 3.800 | 3.800 |
| Vejafledningsbidrag | 14.336 | 13.934 | 12.500 |
| Særbidrag | 1.521 | 1.600 | 600 |
| Tilslutningsbidrag | 2.137 | 2.000 | 1.900 |
| Øvrige indtægter | 731 | 800 | 1.200 |
| Behandling af slam fra Tømningsordning | 1.869 | 1.903 | 2.000 |
| Salg af el og overskudsvarme, tilknyttet aktivitet | 6.468 | 6.350 | 5.350 |
| Tilknyttet aktiviteter | 170 | 100 | 350 |
| Tømning | 8.068 | 7.684 | 7.619 |
| Nettoomsætning i alt | 279.228 | 277.510 | 269.783 |
| Produktionsomkostninger | | | |
| Produktionsomkostninger | 52.495 | 52.068 | 48.020 |
| Afskrivninger | 24.819 | 21.696 | 21.696 |
| Produktionsomkostninger i alt | 77.315 | 73.764 | 69.716 |
| BRUTTORESULTAT | 201.913 | 203.746 | 200.067 |
| Distributionsomkostninger | | | |
| Distributionsomkostninger | 49.132 | 45.601 | 46.753 |
| Afskrivninger | 131.863 | 119.130 | 119.130 |
| Distributionsomkostninger i alt | 180.995 | 164.731 | 165.883 |
| Administrationsomkostninger | | | |
| Administrationsomkostninger | 23.992 | 23.857 | 24.258 |
| Afskrivninger | 343 | 345 | 345 |
| Administrationsomkostninger i alt | 24.335 | 24.202 | 24.603 |
| Andre indtægter | 13 | 0 | 0 |
| Andre udgifter | -5.971 | -5.763 | -5.590 |
| RESULTAT før finansielle poster | 2.568 | 20.576 | 15.171 |
| Finansielle indtægter | 320 | 259 | 260 |
| Finansielle omkostninger | -110 | -100 | -200 |
| Resultat før skat | 2.778 | 20.735 | 15.231 |

7 Anvendt regnskabspraksis

Aalborg Kloak A/S er aflagt efter årsregnskabslovens bestemmelser i regnskabsklasse C (mellemstor).

Det skal dog bemærkes, at selskabet er underlagt bekendtgørelse af lov om prisloftregulering mv. af vandsektoren nr. 143 af 9. september 2010 med senere ændringer og som følge heraf skal følge de særlige regler heri.

Den anvendte regnskabspraksis er uændret i forhold til tidligere år.

Årsregnskabet er aflagt i danske kroner.

Generelt om indregning og måling

Regnskabet er udarbejdet med udgangspunkt i det historiske kostprisprincip.

Indtægter indregnes i resultatopgørelsen i takt med, at de indtjenes. Herudover indregnes værdireguleringer af finansielle aktiver og forpligtelser, der måles til dagsværdi eller amortiseret kostpris. Endvidere indregnes i resultatopgørelsen alle omkostninger, der er afholdt for at opnå årets indtjening, herunder afskrivninger, nedskrivninger og hensatte forpligtelser samt tilbageførsler som følge af ændrede regnskabsmæssige skøn af beløb, der tidligere har været indregnet i resultatopgørelsen.

Aktiver indregnes i balancen, når det er sandsynligt, at fremtidige økonomiske fordele vil tilflyde selskabet, og aktivets værdi kan måles pålideligt.

Forpligtelser indregnes i balancen, når det er sandsynligt, at fremtidige økonomiske fordele vil fragå selskabet, og forpligtelsens værdi kan måles pålideligt.

Ved første indregning måles aktiver og forpligtelser til kostpris. Efterfølgende måles aktiver og forpligtelser som beskrevet for hver enkelt regnskabspost nedenfor.

Visse finansielle aktiver og forpligtelser måles til amortiseret kostpris, hvorved der indregnes en konstant effektiv rente over løbetiden. Amortiseret kostpris opgøres som oprindelig kostpris med fradrag af afdrag og tillæg/fradrag af den akkumulerede afskrivning af forskellen mellem kostprisen og det nominelle beløb. Herved fordeles kurs- tab og gevinst over løbetiden.

Ved indregning og måling tages hensyn til forudsigelige tab og risici, der fremkommer, inden årsrapporten aflægges, og som be- eller afkræfter forhold, der eksisterede på balancedagen.

Resultatopgørelsen

Nettoomsætning

Indtægter omfatter periodiseret salg af vejafvandingsbidrag, vandafledningsbidrag og særbidrag.

Nettoomsætning indregnes eksklusiv moms og afgifter og med fradrag af rabatter, når risikoovergang til køber har fundet sted.

Produktionsomkostninger

Produktionsomkostninger omfatter de omkostninger, herunder afskrivninger og gager, der afholdes for at opnå årets nettoomsætning. Herunder indgår direkte og indirekte omkostninger til råvarer og hjælpematerialer, løn og gager, til drift og vedligeholdelse af renseanlæg samt afskrivninger på produktionsanlæg.

Distributionsomkostninger

I distributionsomkostninger indregnes omkostninger, der er afholdt til drift og vedligeholdelse af ledningsnet, pumpestationer m.m. samt afskrivninger.

Administrationsomkostninger

I administrationsomkostninger indregnes omkostninger, der er afholdt i året til ledelse og administration, herunder omkostninger til det administrative personale, ledelse, kontorlokaler og kontoromkostninger samt afskrivninger.

Andre driftsindtægter og -omkostninger

Andre driftsindtægter og omkostninger indeholder regnskabsposter af sekundær karakter i forhold til virksomhedens hovedaktiviteter, herunder lejeindtægter.

Finansielle poster

Finansielle indtægter og omkostninger indregnes i resultatopgørelsen med de beløb, der vedrører regnskabsåret. Finansielle poster omfatter renteindtægter og – omkostninger samt realiserede og urealiserede kursgevinster og –tab.

Skat af årets resultat

Skat af årets resultat, som består af årets aktuelle skat og årets udskudte skat, indregnes i resultatopgørelsen med den del, der kan henføres til årets resultat, og direkte på egenkapitalen med den del, der kan henføres til egenkapitaltransaktioner. Den skat, der indregnes i resultatopgørelsen, klassificeres som henholdsvis skat af ordinær drift og skat af ekstraordinære poster.

Ændring i udskudt skat som følge af ændringer i skattesatser indregnes i resultatopgørelsen.

Selskabet er sambeskattet med moderselskabet. Skatteeffekten af sambeskatningen med dattervirksomhederne fordeles på såvel overskuds- som underskudsgivende virksomheder i forhold til disses skattepligtige indkomster (fuld fordeling med refusion vedrørende skattemæssige underskud). De sambeskattede selskaber indgår i acontoskatteordningen.

Balance

Materielle anlægsaktiver

I Aalborg Kloak A/S er beholdningen af grunde og bygninger, produktionsanlæg og maskiner og driftsmateriel pr. 1. januar 2010 værdiansat ifølge de til åbnings-balancen fastsatte standardpriser og standardlevetider iflg. Forsyningssekretariatet.

Materielle anlægsaktiver måles til kostpris med tillæg af opskrivninger og med fradrag af akkumulerede af- og nedskrivninger. Kostprisen omfatter direkte og indirekte omkostninger til løn, vogne, materialer og ydelser leveret af under leverandører samt indirekte produktionsomkostninger. Anlægstilskud modregnes i aktivets anskaffelsessum.

Renteomkostninger på lån optaget direkte til finansiering af fremstilling af materielle anlægsaktiver indregnes i kostprisen over fremstillingsperioden. Alle indirekte henførbare låneomkostninger indregnes i resultatopgørelsen.

Afskrivninger foretages lineært over ovenstående levetider med udgangspunkt i aktivernes ibrugtagningstidspunkt.

Der er i årsrapport for Aalborg Kloak A/S foretaget afskrivninger ud fra Forsyningssekretariatets retningslinjer. Principperne heri er følgende:

Afskrivninger beregnes ud fra de levetider, der er angivet i Pris- og Levetidskataloget fra Forsyningssekretariatet.

| Levetider | År |
|---|----|
| Administrationsbygninger | 75 |
| Værkstedbygninger | 75 |
| Ledninger | 75 |
| Brønde | 75 |
| Stik | 75 |
| Store pumpestationer kælder og overbygning | 75 |
| Overløbsbygværker kælder og overbygning | 75 |
| Sparebassiner indløb-/udløbsarrangementer | 75 |
| Forsinkelsesbassiner konstruktioner | 75 |
| Renseanlæg konstruktioner | 60 |
| Strømpeforinger | 50 |
| Små pumpestationer konstruktioner | 50 |
| Jordbassiner | 50 |
| Forsinkelsesbassiner uden automatisk rensning | 50 |
| Mindre renseanlæg | 40 |
| Mini-rensanlæg | 40 |
| Renseanlæg mekanik/el | 20 |
| Overløbsbygværk mekanik/el | 20 |
| Pumpestationer mekanik/el | 20 |
| Mini-rensanlæg mekanik/el | 20 |
| Renseanlæg SRO | 10 |
| Overløbsbygværk SRO | 10 |
| Pumpestationer SRO | 10 |
| Regnmålere | 10 |
| Køretøjer | 5 |

Anlægsaktiver, der afhændes eller skrottes, udgår af afskrivningsgrundlaget. Avance eller tab, opgjort som forskellen mellem salgssummen og bogført værdi, føres i resultatopgørelsen under afskrivninger.

Den regnskabsmæssige værdi af materielle anlægsaktiver gennemgås årligt for at afgøre, om der er indikation af værdiforringelse ud over det, som udtrykkes ved afskrivning.

Hvis dette er tilfældet, gennemføres en nedskrivningstest til afgørelse af, om genindvindingsværdien er lavere end den regnskabsmæssige værdi, og der nedskrives til den lavere genindvindingsværdi. Denne nedskrivningstest gennemføres årligt på igangværende udviklingsprojekter, uanset om der er indikationer for værdifald.

Genindvindingsværdien for aktivet opgøres som den højeste værdi af nettosalgsprisen og kapitalværdien. Er det ikke muligt at fastsætte en genindvindingsværdi for det enkelte aktiv, vurderes aktiverne samlet i den mindste gruppe af aktiver, hvor der ved en samlet vurdering kan fastsættes en pålidelig genindvindingsværdi.

Finansielle anlægsaktiver

Opkrævningsret, tjenestemandspensioner er opført, som forpligtelser ifølge uafdækkede pensionstilsagn under andre tilgodehavender ud over 1 år og reguleres hvert år ifølge ny genberegning af årets og den historiske pensionsforpligtelse. Opkrævningsretten under 1 år er opført under omsætningsaktiver.

Den akkumulerede underdækning er udtryk for et mellemværende med kunderne ud over 1 år. Den akkumulerede underdækning under 1 år er opført under tilgodehavender.

Tilgodehavender

Tilgodehavender måles til amortiseret kostpris, der sædvanligvis svarer til nominal værdi. Værdien reduceres med nedskrivninger til imødegåelse af forventede tab.

Periodeafgrænsningsposter

Periodeafgrænsningsposter indregnet under aktiver omfatter forudbetalte omkostninger vedrørende efterfølgende regnskabsår.

Værdipapirer

Værdipapirer omfatter børsnoterede obligationer. Værdipapirer måles til dagsværdi. For børsnoterede værdipapirer svarer dagsværdi til børskursen på balancedagen.

Hensatte forpligtigelser

Hensatte forpligtigelser indregnes, når selskabet som følge af en begivenhed indtruffet senest på balancedagen har en retslig eller faktisk forpligtelse, og det er sandsynligt, at der må afgives økonomiske fordele for at indfri forpligtelsen.

Forpligtigelser ifølge uafdækkede pensionstilsagn opføres som gæld i balancen, og reguleres hvert år ifølge ny genberegning af årets og den historiske pensionsforpligtelse.

Langfristede gældsforpligtelser

Tilslutningsbidraget opføres som anden gæld, der indtægtsføres over brugstiden på 40 år. Afskrivningsperioden afspejler de tilsvarende gennemsnitlige materielle anlægsaktiver. Tilslutningsbidraget under 1 år er opført under kortfristede gældsforpligtelser.

Andre gældsforpligtelser

Andre gældsforpligtelser måles til amortiseret kostpris, som i al væsentlighed svarer til dagsværdien.

Udskudte skatteaktiver og -forpligtelser

Der indregnes udskudt skat af alle midlertidige forskelle mellem regnskabs- og skattemæssig værdi af aktiver og forpligtelser. Der indregnes dog ikke udskudt skat af midlertidige forskelle vedrørende ikke-skattemæssigt afskrivningsberettiget goodwill samt andre poster, hvis disse - bortset fra ved virksomhedsovertagelser - er opstået på anskaffelsestidspunktet uden at have effekt på det regnskabsmæssige resultat eller den skattepligtige indkomst.

Udskudt skat måles på grundlag af de skatteregler og skattesatser, der med balancedagens lovgivning vil være gældende, når den udskudte skat forventes udløst som aktuel skat. I de tilfælde, hvor opgørelse af skatteværdien kan foretages efter alternative beskattelsesregler, måles udskudt skat på grundlag af den planlagte anvendelse af aktivet henholdsvis afvikling af forpligtelsen.

Udskudte skatteaktiver, herunder skatteværdien af fremførselsberettiget skattemæssigt underskud, måles til den værdi, hvortil aktivet forventes at kunne realiseres, enten ved udligning i skat af fremtidig indtjening eller ved modregning i udskudte skatteforpligtelser.

Udskudte skatteaktiver og -forpligtelser præsenteres modregnet inden for samme juridiske skatteenhed.

Aktuelle skattetilgodehavender og -forpligtelser

Aktuelle skattetilgodehavender og -forpligtelser indregnes i balancen med det beløb, der kan beregnes på grundlag af årets forventede skattepligtige indkomst reguleret for skat af tidligere års skattepligtige indkomster. Skattetilgodehavender og -forpligtelser præsenteres modregnet i det omfang, der er legal modregningsadgang, og posterne forventes afregnet netto eller samtidig.

Pengestrømsopgørelse

Pengestrømsopgørelsen viser selskabets pengestrømme for året opdelt på drifts-, investerings- og finansieringsaktivitet, årets forskydning i likvider samt selskabets likvider ved årets begyndelse og slutning.

Pengestrøm fra driftsaktivitet

Pengestrøm fra driftsaktiviteten opgøres som årets resultat reguleret for ændring i driftskapitalen og ikke kontante resultatposter som af- og nedskrivninger og hensatte forpligtelser. Driftskapitalen omfatter omsætningsaktiver minus kortfristede gældsforpligtelser eksklusive de poster, der indgår i likvider.

Pengestrøm fra investeringsaktivitet

Pengestrøm fra investeringsaktiviteten omfatter pengestrømme fra køb og salg af immaterielle, materielle og finansielle anlægsaktiver.

Pengestrøm fra finansieringsaktivitet

Pengestrøm fra finansieringsaktiviteten omfatter pengestrømme fra optagelse og tilbagebetaling af langfristede gældsforpligtelser samt ind- og udbetalinger til og fra selskabsdeltagerne.

Likvider

Likvide midler består af indeståender i pengeinstitutter opført under aktiver.

Pengestrømsopgørelsen kan ikke udledes alene af det offentliggjorte regnskabsmateriale.

Resultatopgørelse

1. januar - 31. december

| Note | | 2015 1.000 kr. | 2014 1.000 kr. |
|---|--|-------------------|-------------------|
| 2 | Nettoomsætning | 279.228 | 271.014 |
| 3 | Produktionsomkostninger | -76.452 | -69.281 |
| | Bruttoresultat | 202.776 | 201.733 |
| 4 | Distributionsomkostninger | -175.752 | -166.236 |
| 5 | Administrationsomkostninger | -24.470 | -20.798 |
| | Resultat af ordinær drift | 2.554 | 14.700 |
| 6 | Andre indtægter | 13 | 32 |
| | Resultat før finansielle poster | 2.568 | 14.732 |
| 6 | Finansielle indtægter | 320 | 260 |
| 8 | Finansielle omkostninger | -110 | -119 |
| | Resultat før skat | 2.778 | 14.872 |
| 9 | Skat af årets resultat | -4.106 | -1.475 |
| | ÅRETS RESULTAT | -1.327 | 13.397 |
| Forslag til resultatdisponering: | | | |
| | Overført resultat | -1.327 | |

Balance

31. december

| Note | AKTIVER | 2015 1.000 kr. | 2014 1.000 kr. |
|------|--|-------------------|-------------------|
| | ANLÆGSAKTIVER | | |
| 10 | Materielle anlægsaktiver | | |
| | Grunde og bygninger | 145.160 | 144.748 |
| | Produktionsanlæg og maskiner | 5.338.424 | 5.321.749 |
| | Driftsmidler | 2.824 | 3.835 |
| | Materielle anlæg under udførelse | 112.310 | 94.380 |
| | Materielle anlægsaktiver i alt | 5.598.717 | 5.564.711 |
| | ANLÆGSAKTIVER I ALT | 5.598.717 | 5.564.711 |
| | FINANSIELLE ANLÆGSAKTIVER | | |
| | Tilgodehavende ved tilknyttet virksomheder | 6.483 | 6.483 |
| 11 | Andre tilgodehavender | 25.027 | 24.774 |
| 12 | Underdækning | 12.783 | 9.002 |
| | FINANSIELLE ANLÆGSAKTIVER I ALT | 44.293 | 40.259 |
| | OMSÆTNINGSAKTIVER | | |
| | Tilgodehavender | | |
| 13 | Tilgodehavende fra salg og tjenesteydelser | 52.849 | 48.461 |
| | Tilgodehavende ved tilknyttet virksomheder | 0 | 4.164 |
| | Andre tilgodehavender | 19.059 | 16.870 |
| | Tilgodehavender i alt | 71.908 | 69.495 |
| | Værdipapirer | 20.332 | 10.385 |
| | Likvide beholdninger | 0 | 606 |
| | OMSÆTNINGSAKTIVER I ALT | 92.240 | 80.486 |
| | AKTIVER I ALT | 5.735.251 | 5.685.456 |

Balance

31. december

| Note | PASSIVER | 2015 1.000 kr. | 2014 1.000 kr. |
|------|--|-------------------|-------------------|
| | EGENKAPITAL | | |
| 14 | Virksomhedskapital | 100.000 | 100.000 |
| | Overført resultat | 5.404.932 | 5.406.259 |
| | EGENKAPITAL I ALT | 5.504.932 | 5.506.259 |
| | HENSATTE FORPLIGTELSE | | |
| 15 | Andre hensatte forpligtelser | 40.559 | 36.877 |
| | HENSATTE FORPLIGTELSE I ALT | 40.559 | 36.877 |
| | GÆLD | | |
| | Langfristede gældsforpligtelser | | |
| 16 | Anden gæld | 77.638 | 58.280 |
| | Langfristede gældsforpligtelser i alt | 77.638 | 58.280 |
| | Kortfristede gældsforpligtelser | | |
| | Kortfristet bankgæld | 15.112 | 9.225 |
| | Modtagne forudbetalinger fra kunder | 8.909 | 10.490 |
| | Leverandører af varer og tjenesteydelser | 72.911 | 49.879 |
| | Kortfristede gældsforpligtelser til tilknyttede virksomheder | 2.132 | 2.282 |
| 17 | Anden gæld | 2.157 | 1.797 |
| | Deposita | 65 | 0 |
| | Skyldig selskabsskat | 3.865 | 3.385 |
| 12 | Overdækning | 6.970 | 6.982 |
| | Kortfristede gældsforpligtelser i alt | 112.121 | 84.040 |
| | GÆLD I ALT | 189.759 | 142.320 |
| | PASSIVER I ALT | 5.735.251 | 5.685.456 |
| 18 | Sikkerhedsstillelser og eventualforpligtelser | | |
| 19 | Eventualaktiver | | |

Pengestrømsopgørelse

31. december

Note

| | 2015 1.000 kr. | 2014 1.000 kr. |
|--|-------------------|-------------------|
| Driftsaktiviteter | | |
| Årets resultat | -1.327 | 13.397 |
| 20 Regulering | 157.127 | 179.521 |
| 21 Ændring i driftskapitalen | 42.101 | 22.362 |
| Pengestrømme fra drift før finansielle poster | 197.901 | 215.280 |
| Renteindbetalinger og lignende | 270 | 260 |
| Renteomkostninger og lignende | -59 | -119 |
| Pengestrømme fra ordinær drift | 198.111 | 215.420 |
| Betalte selskabsskatter | -3.625 | 4.082 |
| Pengestrømme fra driftsaktiviteter | 194.486 | 219.502 |
| Investeringsaktiviteter | | |
| Køb af materielle anlægsaktiver | -191.388 | -195.787 |
| Salg af materielle anlægsaktiver | 356 | 500 |
| Pengestrømme fra investeringsaktiviteter | -191.032 | -195.288 |
| Ændring i likvider | 3.455 | 24.214 |
| Likvide beholdninger, primo | 1.766 | -22.449 |
| Likvide beholdninger, ultimo | 5.221 | 1.766 |
| Likvider specificeres således: | | |
| Likvide beholdninger | -15.112 | -9.225 |
| Skødekonti | 0 | 606 |
| Værdipapirer | 20.332 | 10.385 |

Egenkapitalopgørelse

| | Virksomheds- kapital 1.000 kr. | Overført resultat 1.000 kr. | Egenkapital i alt 1.000 kr. |
|-----------------------------------|--------------------------------------|-----------------------------------|-----------------------------------|
| Egenkapital pr. 31.12.2014 | 100.000 | 5.406.259 | 5.506.259 |
| Overført, jf. resultatdisponering | | -1.327 | -1.327 |
| Egenkapital pr. 31.12.2015 | 100.000 | 5.404.932 | 5.504.932 |

Opdelt resultatopgørelse

1. januar - 31. december

| Note | 2015 1.000 kr. | | | 2014 1.000 kr. | | | |
|------|--|--------------|----------------|----------------------|--------------|----------------|----------------|
| | Tømnings- ordning | Kloak | I alt | Tømnings- ordning | Kloak | I alt | |
| 2 | Nettoomsætning | 8.068 | 271.160 | 279.228 | 7.535 | 263.480 | 271.014 |
| 3 | Produktionsomkostninger | 0 | -76.452 | -76.452 | 0 | -69.281 | -69.281 |
| | Bruttoresultat | 8.068 | 194.708 | 202.776 | 7.535 | 194.199 | 201.733 |
| 4 | Distributionsomkostninger | -4.554 | -171.197 | -175.752 | -5.336 | -160.899 | -166.236 |
| 5 | Administrationsomkostninger | -480 | -23.990 | -24.470 | -527 | -20.271 | -20.798 |
| | Resultat af ordinær drift | 3.034 | -479 | 2.554 | 1.672 | 13.028 | 14.700 |
| 6 | Andre indtægter | 0 | 13 | 13 | 0 | 32 | 32 |
| | Resultat før finansielle poster | 3.034 | -466 | 2.568 | 1.672 | 13.060 | 14.732 |
| 7 | Finansielle indtægter | 0 | 320 | 320 | 0 | 260 | 260 |
| 8 | Finansielle omkostninger | -21 | -89 | -110 | -75 | -45 | -119 |
| | Resultat før skat | 3.013 | -235 | 2.778 | 1.597 | 13.275 | 14.872 |

Noter

NOTE 1 - Usikkerhed ved indregning og måling

Selskabet har ved fastsættelse af den skattemæssige åbningsbalance anvendt værdiansættelsen fra Pris- og Levetidskataloget. SKAT har i 2014 ændret den værdiansættelse væsentlig og dermed grundlaget for beregning af udskudt skat. I den forbindelse har selskabet indbragt SKAT's afgørelse for Landsskatteretten i lighed med størsteparten af andre vand- og spildevandsselskaber via Danva. Det anses ikke for sandsynligt, at SKAT får fuld ud medhold i skatteansættelsen.

Ved anvendelse af SKAT's indgangsværdier vil der ved udgangen af 2015 være en udskudt skat på 746 mio. kr. Ved anvendelse af selskabets skattemæssige indgangsværdier vil der derimod være en udskudt skat på ca. 5 mio. kr.

Som følge af den væsentlige usikkerhed, der er om sagens udfald, har selskabet valgt ikke at indregne udskudt skat i balancen. Såfremt SKAT får ret i deres påstand, vil der skulle hensættes 746 mio. kr. i udskudt skat, og egenkapitalen vil være tilsvarende mindre.

1. januar - 31. december

NOTE 2 - Nettoomsætning

| | 2015 1.000 kr. | 2014 1.000 kr. |
|--|-------------------|-------------------|
| Abonnement | 27.722 | 27.202 |
| Vandafledningsbidrag | 208.155 | 232.748 |
| Ændring i underdækning frem til udgangen af 2010 | -3.993 | -3.993 |
| Ændring i underdækning vedr. prisloft 2012 | 0 | -11.996 |
| Ændring i overdækning vedr. prisloft 2013 | 10.975 | -85 |
| Ændring i overdækning vedr. prisloft 2014 | 0 | -10.963 |
| Korrektion vedr. overholdelse af prisloft for 2015 | -3.188 | 0 |
| Rebild Forsyning | 4.256 | 3.859 |
| Vejafledningsbidrag | 14.336 | 15.016 |
| Særbidrag | 1.521 | 636 |
| Tilslutningsbidrag | 2.137 | 1.586 |
| Øvrige indtægter | 731 | 871 |
| Behandling af slam fra Tømningsordning | 1.869 | 2.329 |
| Salg af el og overskudsvarme, Tilknyttet aktivitet | 6.468 | 5.994 |
| Tilknyttet aktiviteter | 170 | 276 |
| Tømningsordning | 8.068 | 7.535 |
| Nettoomsætning i alt | 279.228 | 271.014 |

NOTE 3 - Produktionsomkostninger

| | | |
|--|---------------|---------------|
| El, varme og vand | 7.765 | 8.536 |
| Kemikalier | 4.303 | 4.190 |
| Granulat | 821 | 837 |
| Spildevandsafgift til staten | 8.753 | 5.960 |
| Løn vedr. planlægning mv. | 13.694 | 11.911 |
| Drift og vedligeholdelse af renseanlæg | 10.438 | 9.636 |
| El og overskudsvarme, Tilknyttet aktivitet | 5.772 | 6.016 |
| Tilknyttet aktiviteter | 86 | 261 |
| Afskrivninger, Tilknyttet aktivitet | 1.207 | 1.253 |
| Afskrivninger | 23.612 | 20.682 |
| Produktionsomkostninger i alt | 76.452 | 69.281 |

| | 2015 1.000 kr. | 2014 1.000 kr. |
|---|-------------------|-------------------|
| NOTE 4 - Distributionsomkostninger | | |
| Drift og vedligeholdelse af ledningsnet | 22.811 | 17.100 |
| Drift og vedligeholdelse af pumpestationer | 5.726 | 5.261 |
| Drift og vedligeholdelse af overløbsbygværker | 531 | 157 |
| Drift og vedligeholdelse af øvrige bygværker | 849 | 852 |
| Løn vedr. planlægning mv. | 9.021 | 8.609 |
| Tilknyttet aktiviteter | 396 | 48 |
| Afskrivninger | 131.863 | 128.872 |
| Tømningsordning | 4.554 | 5.336 |
| Distributionsomkostninger i alt | 175.752 | 166.236 |
| NOTE 5 - Administrationsomkostninger | | |
| Tjenestemandpensionsopkrævninger (opsparing) | 4.725 | 4.511 |
| Bestyrelshonorarer | 148 | 150 |
| Advokat og revisor | 114 | 117 |
| Fast ejendom | 2.122 | 1.545 |
| IT | 1.605 | 755 |
| Uddannelse, møder og rejser | 581 | 376 |
| Andel af bidragsaftale, Administration og Service | 22 | 0 |
| Ydelsesaftale med Aalborg Service A/S | 5.905 | 5.400 |
| Ydelsesaftale med Aalborg Vand Holding A/S | 2.127 | 1.047 |
| Hensættelse til tab på debitorer | 177 | 168 |
| Administrationsomkostninger | 6.489 | 6.047 |
| Fordeling af omk. anvendt på eget arbejde, investeringer | -198 | -221 |
| Ændring i feriepenge | -204 | 1 |
| Betaling til Forsyningssekretariatet | 33 | 32 |
| Afskrivninger | 343 | 342 |
| Tømningsordning | 480 | 527 |
| Administrationsomkostninger i alt | 24.470 | 20.798 |
| Medarbejderforhold | | |
| Personaleomkostninger | | |
| Lønninger | 1.092 | 1.080 |
| Andre omkostninger til social sikring | 2 | 3 |
| Andre personaleomkostninger | 0 | 0 |
| Personaleomkostninger i alt | 1.095 | 1.083 |
| Lønninger, andre omkostninger til social sikring og andre personaleomkostninger er omkostningsført under følgende poster | | |
| Administrationskostninger | 1.095 | 1.083 |
| Heraf udgør vederlag til direktion og bestyrelse | | |
| Vederlag til direktion og bestyrelse | 1.299 | 1.082 |
| Heraf udgør vederlag til direktion og bestyrelse i alt | 1.299 | 1.082 |
| Gennemsnitligt antal beskæftigede medarbejdere | 1 | 1 |

| | 2015 1.000 kr. | 2014 1.000 kr. |
|---|-------------------|-------------------|
| NOTE 6 - Andre indtægter | | |
| Øvrige | 13 | 32 |
| Andre indtægter i alt | 13 | 32 |
| NOTE 7 - Finansielle indtægter | | |
| Afkast fra Danske Capital, herunder urealiserede afkast | 0 | 0 |
| Gældsbreve | 259 | 259 |
| Renteindtægter | 61 | 0 |
| Finansielle indtægter i alt | 320 | 260 |
| NOTE 8 - Finansielle omkostninger | | |
| Afkast fra Danske Capital, herunder urealiserede afkast | -51 | -9 |
| Renteomkostninger | -59 | -110 |
| Finansielle omkostninger i alt | -110 | -119 |
| NOTE 9 - Skat af årets resultat | | |
| Årets aktuelle skat | 3.865 | 3.523 |
| Regulering skat tidligere år | 240 | -138 |
| Regulering af udskudt skat | 0 | -1.910 |
| Skat af årets resultat i alt | 4.106 | 1.475 |

NOTE 10 - Materielle anlægsaktiver

| | Grunde og bygninger 1.000 kr. | Produktionsanlæg og maskiner 1.000 kr. | Andre anlæg og driftmateriel 1.000 kr. | Materielle anlæg under udførelse 1.000 kr. | Materielle anlægsaktiver i alt 1.000 kr. |
|---------------------------------------|----------------------------------|---|---|---|---|
| Samlet anskaffelsessum primo | 148.314 | 6.007.098 | 6.645 | 94.380 | 6.256.437 |
| Tilgang i året | 1.360 | 171.284 | 814 | 191.388 | 364.847 |
| Afgang i året | -218 | -20.730 | -44 | -173.459 | -194.451 |
| Samlet anskaffelsessum ultimo | 149.456 | 6.157.652 | 7.416 | 112.310 | 6.426.833 |
| Akkumulerede afskrivninger primo | -3.567 | -685.349 | -2.810 | 0 | -691.726 |
| Afskrivninger vedrørende årets afgang | 0 | 5.538 | 44 | 0 | 5.582 |
| Årets af- og nedskrivninger | -730 | -139.416 | -1.826 | 0 | -141.972 |
| Samlede afskrivninger ultimo | -4.297 | -819.227 | -4.592 | 0 | -828.116 |
| Bogført værdi ultimo | 145.160 | 5.338.424 | 2.824 | 112.310 | 5.598.717 |
| Bogført værdi primo | 144.748 | 5.321.749 | 3.835 | 94.380 | 5.564.711 |

Specifikation af af- og nedskrivninger

| | Produktionsomkostninger 1.000 kr. | Distributionsomkostninger 1.000 kr. | Administrationsomkostninger 1.000 kr. | I alt 1.000 kr. |
|----------------------------------|--------------------------------------|--|--|--------------------|
| Bygninger | 411 | 0 | 319 | 730 |
| Tekniske anlæg og maskiner | 18.374 | 121.042 | 0 | 139.416 |
| Andre anlæg og driftmateriel | 178 | 1.623 | 25 | 1.826 |
| | 18.963 | 122.666 | 343 | 141.972 |
| Tab vedr. årets afgang | 4.902 | 10.509 | 0 | 15.410 |
| Indtægter vedr. årets afgang | 0 | -356 | 0 | -356 |
| Af- og nedskrivning i alt | 23.865 | 132.818 | 343 | 157.026 |

heraf tilknyttet aktivitet 1.207 0 0 1.207

NOTE 11 - Andre tilgodehavender

| | 31.12.2015 1.000 kr. | 31.12.2014 1.000 kr. |
|----------------------|-------------------------|-------------------------|
| Opkrævningsret primo | 29.285 | 32.510 |
| Årets genberegning | 5.192 | 1.286 |
| Årets opsparing | -4.725 | -4.511 |

Opkrævningsret ultimo

Heraf indtægtsføres indenfor 1 år, opført under omsætningsaktiver -4.725 -4.511

Andre tilgodehavende i alt

25.027 24.774

| | 31.12.2015 1.000 kr. | 31.12.2014 1.000 kr. |
|---|-------------------------|-------------------------|
| NOTE 12 - Underdækning | | |
| Primo | 2.019 | 29.056 |
| Årets tilgang | -3.188 | -10.963 |
| Årets afgang | 6.982 | -16.074 |
| Ultimo | 5.813 | 2.019 |
| Heraf indtægtsføres indenfor 1 år, opført under kortfristede gældsforpligtelser - overdækning | 6.970 | 6.982 |
| Underdækning i alt | 12.783 | 9.002 |
| NOTE 13 - Tilgodehavender fra salg og tjenesteydelser | | |
| Tilgodehavender fra salg | 53.340 | 48.987 |
| Hensættelser til tab på debitorer primo | -526 | -469 |
| Årets hensættelse | -177 | -168 |
| Regulering vedr. konstateret tab | 212 | 111 |
| Hensættelser til tab på debitorer ultimo | -491 | -526 |
| Tilgodehavender fra salg og tjenesteydelser i alt | 52.849 | 48.461 |
| NOTE 14 - Egenkapital | | |
| Virksomhedskapitalen består af 100.000 aktier á normalt DKK 1.000 | 100.000 | 100.000 |

Virksomhedskapitalen har udviklet sig således:

| | 2015 1.000 kr. | 2014 1.000 kr. | 2013 1.000 kr. | 2012 1.000 kr. | 2011 1.000 kr. |
|--------------------------------------|-------------------|-------------------|-------------------|-------------------|-------------------|
| Virksomhedskapital, pr. 1. januar | 100.000 | 100.000 | 100.000 | 100.000 | 100.000 |
| Kapitalforhøjelse | 0 | 0 | 0 | 0 | 0 |
| Kapitalnedsættelse | 0 | 0 | 0 | 0 | 0 |
| Virksomhedskapital, pr. 31. december | 100.000 | 100.000 | 100.000 | 100.000 | 100.000 |

| | 31.12.2015 | 31.12.2014 |
|---|---------------|---------------|
| NOTE 15 - Andre hensatte forpligtelser | | |
| Hensættelse til tjenestemandspension primo | 36.877 | 37.028 |
| Årets genberegning | 5.192 | 1.286 |
| Årets udbetaling | -1.510 | -1.436 |
| Hensættelse til tjenestemandspension ultimo | 40.559 | 36.877 |
| Øvrige hensættelser | 0 | 0 |
| Andre hensatte forpligtelser i alt | 40.559 | 36.877 |
| NOTE 16 - Anden gæld | | |
| Passiviseret tilslutningsbidrag | | |
| Primo | 59.866 | 34.816 |
| Årets tilgang | 22.047 | 26.637 |
| Årets andel af tilslutningsbidraget | -2.137 | -1.586 |
| Passiviseret tilslutningsbidrag i alt | 79.776 | 59.866 |
| Heraf indtægtsføres indenfor 1 år, opført under kortfristede gældsforpligtelser | -2.137 | -1.586 |
| Anden gæld i alt | 77.638 | 58.280 |
| NOTE 17 - Anden gæld | | |
| Skyldig A-skat | 13 | 0 |
| Skyldige feriepenge | 7 | 211 |
| Passiviseret tilslutningsbidrag | 2.137 | 1.586 |
| Anden gæld i alt | 2.157 | 1.797 |

NOTE 18 - Sikkerhedsstillelser og eventualforpligtelser

Der er ingen sikkerhedsstillelser pr. 31. december 2015.

Selskabets eventualforpligtelser omfatter de for branchen sædvanlige miljøforpligtelser og forpligtelser vedrørende indgåede entrepriseaftaler.

NOTE 19 - Eventualaktiver

I forbindelse med Konkurrencemyndighedernes afgørelse vedrørende Elsam A/S/DONG Energy's udnyttelse af sin førende markedsposition for årene 2003-2006 deltager Aalborg Kloak A/S via Energi Danmark A/S i et sagsanlæg mod Elsam A/S/DONG Energy for at få refunderet det for meget betalte. Der er ikke indregnet beløb i regnskabet for 2015 vedrørende dette forhold.

Selskabet indgår i dansk sambeskatning med Aalborg Vand Holding A/S som administrationselskab. Selskabet hæfter derfor ifølge selskabsskatteloven ubegrænset og solidarisk for selskabsskatter, kildeskatter på udbytter og renter over for SKAT, for de sambeskattede selskaber.

| | 31.12.2015 1.000 kr. | 31.12.2014 1.000 kr. |
|---|--------------------------------|--------------------------------|
| NOTE 20 - Pengestrømsopgørelse - regulering | | |
| Renteindtægter og lignende indtægter | -270 | -260 |
| Renteomkostninger og lignende omkostninger | 59 | 119 |
| Af- og nedskrivninger inkl. tab og gevinst ved salg | 157.026 | 151.149 |
| Skat af årets resultat | 4.106 | 1.475 |
| Underdækning | -3.794 | 27.037 |
| Regulering i alt | 157.127 | 179.521 |
| NOTE 21 - Pengestrømsopgørelse - ændring i driftskapital | | |
| Ændring i tilgodehavender | -2.413 | -12.438 |
| Ændring i andre hensatte forpligtelser | 3.682 | -151 |
| Ændring i leverandører mv. | 22.882 | 5.903 |
| Andre ændringer i driftskapitalen | 17.950 | 29.048 |
| Ændring i driftskapital i alt | 42.101 | 22.362 |