

Vejen Forsyning A/S

Gormsvej 7, 6600 Vejen

CVR-nr. 32 64 59 92

Årsrapport 2021



Godkendt på selskabets ordinære generalforsamling d. 18. maj 2022

Dirigent:

.....

Indhold

Ledelsespåtegning	2
Den uafhængige revisors revisionspåtegning	3
Ledelsesberetning	5
Oplysninger om selskabet	5
Hoved- og nøgletal for koncernen	6
Beretning	8
Koncern- og årsregnskab 1. januar – 31. december 2021	16
Resultatopgørelse	16
Balance	17
Egenkapitalopgørelse	19
Pengestrømsopgørelse	20
Noter	21

Ledelsespåtegning

Bestyrelse og direktion har dags dato behandlet og godkendt årsrapporten for regnskabsåret 1. januar – 31. december 2021 for Vejen Forsyning A/S.

Årsrapporten er aflagt i overensstemmelse med årsregnskabsloven.

Det er vores opfattelse at koncernregnskabet og årsregnskabet giver et retvisende billede af koncernens og selskabets aktiver, passiver og finansielle stilling pr. 31. december 2021 samt af resultatet af koncernens og selskabets aktiviteter samt koncernens pengestrømme for regnskabsåret 1. januar – 31. december 2021.

Det er endvidere vores opfattelse, at ledelsesberetningen indeholder en retvisende redegørelse for de forhold, som beretningen omhandler.

Årsrapporten indstilles til generalforsamlingens godkendelse.

Vejen, den 5. maj 2022

Direktion:

Kjeld Møller Christensen
direktør

Bestyrelse:

Jørgen Lastein
formand

Niels Therkildsen
næstformand

Vagn Sørensen

Jakob Bech Jensen

Arne Welcher Christensen

Peter Svane

Pia Fey
medarbejdervalgt

Morten Rundstrøm
medarbejdervalgt

De uafhængige revisors revisionspåtegning

Til Kapitalejeren i Vejen Forsyning A/S

Konklusion

Vi har revideret koncernregnskabet og årsregnskabet for Vejen Forsyning A/S for regnskabsåret 1. januar – 31. december 2021, der omfatter resultatopgørelse, balance, egenkapitalopgørelse og noter, herunder anvendt regnskabspraksis, for såvel koncernen som selskabet samt pengestrømsopgørelse for koncernen. Koncernregnskabet og årsregnskabet udarbejdes efter årsregnskabsloven.

Det er vores opfattelse, at koncernregnskabet og årsregnskabet giver et retvisende billede af koncernens og selskabets aktiver, passiver og finansielle stilling pr. 31. december 2021 samt af koncernens og selskabets aktiviteter og koncernens pengestrømme for regnskabsåret 1. januar – 31. december 2021 i overensstemmelse med årsregnskabsloven.

Grundlag for konklusion

Vi har udført vores revision i overensstemmelse med internationale standarder om revision og de yderligere krav, der er gældende i Danmark. Vores ansvar ifølge disse standarder og krav er nærmere beskrevet i revisionspåtegningens afsnit "Revisors ansvar for revisionens af regnskaberne". Det er vores opfattelse, at det opnåede revisionsbevis er tilstrækkeligt og egnet som grundlag for vores konklusion.

Uafhængighed

Vi er uafhængige af koncernen i overensstemmelse med International Ethics Standards Board for Accountants' internationale retningslinjer for revisors etiske adfærd (IESBA Code), og de yderligere etiske krav, der er gældende i Danmark, ligesom vi har opfyldt vores øvrige etiske forpligtelser i henhold til disse krav og IESBA Code.

Ledelsens ansvar for regnskaberne

Ledelsen har ansvaret for udarbejdelsen af et koncernregnskab og et årsregnskab, der giver et retvisende billede i overensstemmelse med årsregnskabsloven. Ledelsen har endvidere ansvaret for den interne kontrol, som ledelsen anser for nødvendig for at udarbejde et koncernregnskab og et årsregnskab uden væsentlig fejlinformation, uanset om denne skyldes besvigelser eller fejl.

Ved udarbejdelsen af regnskaberne er ledelsen ansvarlig for at vurdere koncernens og selskabets evne til at fortsætte driften; at oplyse om forhold vedrørende fortsat drift, hvor dette er relevant, samt at udarbejde regnskaberne på grundlag af regnskabsprincippet om fortsat drift, medmindre ledelsen enten har til hensigt at likvidere koncernen eller selskabet, indstille driften eller ikke har andet realistisk alternativ end at gøre dette.

Revisors ansvar for revision af regnskaberne

Vores mål er at opnå høj grad af sikkerhed for, om regnskaberne som helhed er uden væsentlig fejlinformation, uanset om denne skyldes besvigelser eller fejl, og at afgive en revisionspåtegning med en konklusion. Høj grad af sikkerhed er et højt niveau af sikkerhed, men er ikke en garanti for, at en revision, der udføres i overensstemmelse med internationale standarder om revision og de yderligere krav, der er gældende i Danmark, altid vil afdække væsentlig fejlinformation, når sådan findes. Fejlinformation kan opstå som følge af besvigelser eller fejl og kan betragtes som væsentlige, hvis det med rimelighed kan forventes, at de enkeltvis eller samlet har indflydelse på de økonomiske beslutninger, som regnskabsbrugerne træffer på grundlag af regnskaberne.

Som led i en revision, der udføres i overensstemmelse med internationale standarder om revision og de yderligere krav, der er gældende i Danmark, foretager vi faglige vurderinger og opretholder professionel skepsis under revisionen. Herudover:

- Identificerer og vurderer vi risikoen for væsentlig fejlinformation i regnskaberne, uanset om denne skyldes besvigelser eller fejl, udformer og udfører revisionshandling som reaktion på disse risici samt opnår revisionsbevis, der er tilstrækkeligt og egnet til at danne grundlag for vores konklusion. Risikoen for ikke at opdage væsentlig fejlinformation forårsaget af besvigelser er højere end ved væsentlig fejlinformation

forårsaget af fejl, idet besvigelser kan omfatte sammensværgelser, dokumentfalsk, bevidste udeladelser, vildledning eller tilsidesættelse af intern kontrol.

- Opnår vi forståelse af den interne kontrol med relevans for revisionen for at kunne udforme revisionshandlinger, der er passende efter omstændighederne, men ikke for at kunne udtrykke en konklusion om effektiviteten af koncernens og selskabets interne kontrol.
- Tager vi stilling til, om den regnskabspraksis, som er anvendt af ledelsen, er passende, samt om de regnskabsmæssige skøn og tilknyttede oplysninger, som ledelsen har udarbejdet, er rimelige.
- Konkluderer vi, om ledelsens udarbejdelse af regnskaberne på grundlag af regnskabsprincippet om fortsat drift er passende, samt om der på grundlag af det opnåede revisionsbevis er væsentlig usikkerhed forbundet med begivenheder eller forhold, der kan skabe betydelig tvivl om koncernens og selskabets evne til at fortsætte driften. Hvis vi konkluderer, at der er en væsentlig usikkerhed, skal vi i vores revisionspåtegning gøre opmærksom på oplysninger herom i regnskaberne eller, hvis sådanne oplysninger ikke er tilstrækkelige, modificere vores konklusion. Vores konklusion er baseret på det revisionsbevis, der er opnået frem til datoen for vores revisionspåtegning. Fremtidige begivenheder eller forhold kan dog medføre, at koncernen og selskabet ikke længere kan fortsætte driften.
- Tager vi stilling til den samlede præsentation, struktur og indhold af regnskaberne, herunder noteoplysningerne, samt om regnskaberne afspejler de underliggende transaktioner og begivenheder på en sådan måde, at der gives et retvisende billede heraf.
- Opnår vi tilstrækkeligt og egnet revisionsbevis for de finansielle oplysninger for virksomhederne eller forretningsenhederne i koncernen til brug for at udtrykke en konklusion om koncernregnskabet. Vi er ansvarlige for at lede, føre tilsyn med og udføre koncernrevisionen. Vi er eneansvarlige for vores revisionskonklusion.

Vi kommunikerer med den øverste ledelse om bl.a. det planlagte omfang og den tidsmæssige placering af revisionen samt betydelige revisionsmæssige observationer, herunder eventuelle betydelige mangler i intern kontrol, som vi identificerer under revisionen.

Udtalelse om ledelsesberetningen

Ledelsen er ansvarlig for ledelsesberetningen.

Vores konklusion om regnskaberne omfatter ikke ledelsesberetningen, og vi udtrykker ingen form for konklusion med sikkerhed om ledelsesberetningen.

I tilknytning til vores revision af regnskaberne er det vores ansvar at læse ledelsesberetningen og i den forbindelse overveje, om ledelsesberetningen er væsentligt inkonsistent med regnskaberne eller vores viden opnået ved revisionen eller på anden måde synes at indeholde væsentlig fejlinformation.

Vores ansvar er derudover at overveje, om ledelsesberetningen indeholder krævede oplysninger i henhold til årsregnskabsloven.

Baseret på det udførte arbejde er det vores opfattelse, at ledelsesberetningen er i overensstemmelse med regnskaberne og er udarbejdet i overensstemmelse med årsregnskabslovens krav. Vi har ikke fundet væsentlig fejlinformation i ledelsesberetningen.

Aarhus, den 5. maj 2022
Rinto Godkendt Revisionsvirksomhed
CVR-nr. 42 74 86 68

Ulrik Vangsø Ørts
statsaut. revisor
mne42774

Ledelsesberetning

Oplysninger om selskabet

Vejen Forsyning A/S
Gormsvej 7
6600 Vejen
76 32 66 00
www.vejenforsyning.dk
post@vejenforsyning.dk

CVR-nr. 32 84 59 92
Stiftet 24. november 2009
Hjemstedskommune Vejen
Regnskabsår 1. januar - 31. december

Bestyrelse



Jørgen Lastein
Formand

Niels Therkildsen
Næstformand

Vagn Sørensen

Peter Svane



Jacob Bech Jensen

Arne Christensen
Forbrugervalgt

Pia Fey
Medarbejdervalgt

Morten Rundstrøm
Medarbejdervalgt

Direktion

Kjeld Møller Christensen, direktør

Revision

Rinto Godkendt Revisionsvirksomhed
Sophus Bauditz vej 47; 8230 Åbyhøj

Hoved- og nøgletal for koncernen

Økonomiske hoved- og nøgletal

t.kr.	2021	2020	2019	2018	2017
Hovedtal					
Nettoomsætning	99.410	88.066	85.868	92.584	91.068
Bruttoresultat	9.659	2.496	-4.618	10.100	8.542
Resultat af ordinær drift	-73	-3.708	-11.369	4.398	1.879
Resultat af finansielle poster	1.270	-119	839	-2.467	-38
Året resultat	3.307	-1.834	-10.652	242.452	2.348
Balancesum	1.753.920	1.769.787	1.777.644	1.789.565	1.775.268
Egenkapital	1.573.417	1.570.110	1.571.944	1.582.596	1.340.144
Samlet gæld	103.805	109.056	114.285	109.612	106.093
Investering i im- og materielle anlægsaktiver	56.767	41.711	37.422	53.795	45.867
Anlægsaktiver	1.676.177	1.676.076	1.685.163	1.702.897	1.699.088
Nøgletal					
Trin 1 takster pr m3 incl moms					
Vejen Spildevand	27,50	27,50	27,50	27,50	25,00
Vejen Renseanlæg	10,94	10,94	10,94	11,25	12,50
Vejen Vand	8,75	8,75	8,75	8,75	8,75
Afregnet vandmængde m3					
Vejen Spildevand	1.845.332	1.872.059	1.791.650	1.830.691	1.805.489
Vejen Renseanlæg	2.073.971	2.111.340	2.032.163	2.057.949	1.975.499
Vejen Vand	955.644	921.864	879.859	899.811	832.492
Antal kunder	42.689	42.767	42.703	42.826	42.893

Medarbejder nøgletal

	2021	2020	2019	2018	2017
--	------	------	------	------	------

Nøgletal

Antal ansatte (gennemsnitlige)	29,9	30,3	31,9	32,3	32,7
<i>Mænd</i>	17,8	18,4	20,0	20,0	19,6
<i>Kvinder</i>	12,2	11,9	11,9	12,3	13,1
<i>Antal deltids ansatte</i>	9,8	7,8	7,5	5,7	6,6
Omregnet til fuldtidsansatte	28,5	29,2	30,7	31,2	31,3

Gennemsnitsalder (år)	50,4	50,6	50,0	48,8	48,2
Gennemsnitsanciinitet (år)	10,6	11,0	10,2	9,3	8,3
Antal arbejdsulykker	2,0	1,0	1,0	0,0	0,0

Fremmøde (%)	98,04	97,52	97,77	97,70	98,72
Personaleomsætning (%)	6,69	9,86	3,13	3,10	15,31

Udkaldstimer i vagten	449	550	490	715	740
-----------------------	-----	-----	-----	-----	-----

Driftsrelaterede nøgletal

	2021	2020	2019	2018	2017
--	------	------	------	------	------

Transport

Antal pumpestationer	94	91	89	91	91
Husstandspumpestationer	181	169	164	164	160
Ledning i kilometer	952	947	938	926	914
Antal Brønde	19.487	19.008	18.059	12.274	12.186

Rensning

Antal renseanlæg	7	7	7	7	8
Årligt renser vi i m3	6.779.688	7.291.349	7.190.981	5.516.984	7.167.796
Slam til landbrugsjord (ton)	4.126	2.037	2.599	2.540	3.030
Slam til forbrænding (ton)	635	622	0	115	0
Slam til gasproduktion (ton)	588	579	588	606	615
Overskridelser af udledningstilladels	1	0	0	0	1

Drikkevand

Antal vandværker	2	2	2	2	2
Antal borer	6	5	5	5	4
Ledning i kilometer	203	202	201	201	201
Oppumpet vandmængde (m3)	1.031.204	968.002	949.397	974.716	898.005
Skyllvand (m3)	6.928	6.651	7.318	14.122	6.248
Vandspild i %	6,70	4,11	6,60	6,33	6,65
Antal kogepåbud	0	0	0	0	0

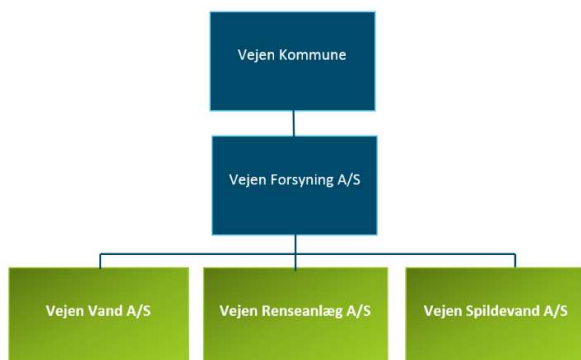
Miljø

Kwh timer	4.188.984	4.334.073	4.289.051	4.440.660	4.634.445
Solcelle produktion (kWh)	304.261	310.000	352.985	378.400	282.500
Co2 belastning fra El (ton)	540	535	571	808	788
Sparet CO2 pga. solceller (ton)	42	41	51	75	51
Antal solcelleanlæg	5	5	5	5	4
Antal kørte kilometer	152.054	151.221	186.596	165.622	183.307

Beretning

Selskabsstruktur

Vejen Forsyning A/S ejes 100 % af Vejen Kommune. Vejen Forsyning A/S fungerer som holdingselskab og som serviceselskab.



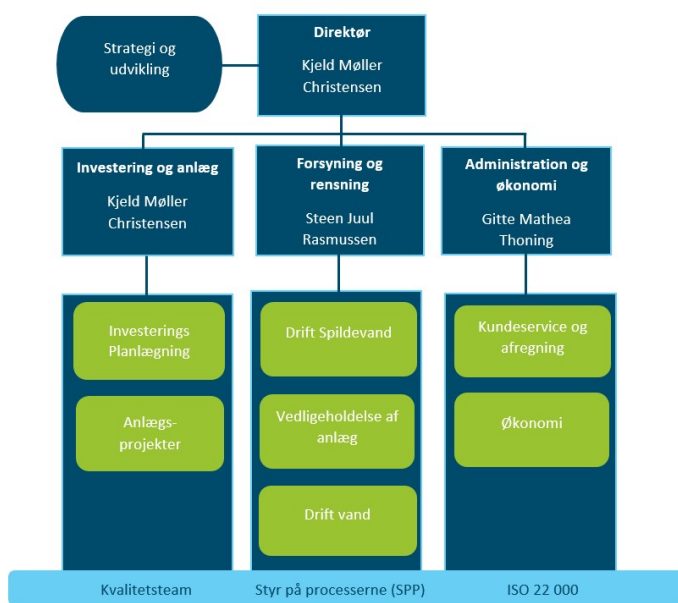
Vejen Forsyning A/S ejer de tre datterselskaber, og er ligeledes underlagt forsyningslovene inden for vand og spildevand.

Alle medarbejdere og ledere er ansat i holdingselskabet Vejen Forsyning A/S.

Organisation

Vejen Forsynings daglige ledelse varetages af direktøren og chefgruppen. Vejen Forsynings organisation understøtter vores strategiske målsætninger, visioner og værdier, der gør det muligt at arbejde fokuseret med tværgående samarbejde og fælles drifts- og administrative funktioner.

Vi har en flad organisation, med få mellemledere, hvor en høj grad af beslutninger og ansvar ligger hos den enkelte medarbejder.



Investering og anlæg

Har ansvaret for planlægning, gennemførelse af anlægsprojekter, ledningsregistrering samt ledelsessystem og ISO-certificering.

Forsyning og rensning

Oppumper og distribuerer vand til kunderne, renser spildevand samt vedligeholder anlæg og ledningsnet.

Administration og økonomi

Består af HR, kundefølgelse og økonomi. Der opkræves også for Middelfart Spildevand, Andst Vandværk og Gesten Vandværk samt statsafgift.

Koncernens hovedaktivitet

Koncernens hovedaktiviteter omfatter produktion og distribution af drikkevand, afledning, transport og rensning af spildevand samt serviceaktiviteter i forbindelse hermed.

Koncernens forsyningselskabers indtægtsgrundlag er baseret på brugerbetaling og taksterne fastsættes årligt efter principperne i vandsektorloven.

Beretning (fortsat)

Året der gik

Vores vision er at være en aktiv medspiller for kunderne, for kommunen og for branchen. Vi bidrager positivt til at løse opgaver, hvor vand og spildevand spiller en rolle. Vi har fokus på sikker drift til gavn for kunderne. Det betyder vand og rensning af høj kvalitet til en bæredygtig pris. Vi er en attraktiv og professionel virksomhed med fokus på faglighed, personlig udvikling og et godt arbejdsmiljø.

Vi har igen i 2021 kunnet bevare taksterne på 2019 niveau for alle 3 selskaber, hvilket har betydet, at vi har leveret sikker drift til en bæredygtig pris.

Vejen Vand A/S

I 2021 har Vejen Vand A/S etableret en ny boring i det eksisterende kildefelt ved Gammelby, så der nu er 2 boringer.

Den nye indvindingsboring kobles til Vestre og Østre Vandværk. Boringen vil øge forsyningssikkerheden og være med til at sikre at Vejen Vand i fremtiden også kan levere rent drikkevand af høj kvalitet til kunderne.



Den nye boring. Boringen er ca. 250 meter dyb.

Vejen Renseanlæg A/S

I 2021 er der planlagt renovering af Brørup og Rødning renseanlæg.

De 2 renseanlæg er gamle og nedslidte og skal derfor have en gennemgribende renovering. Renoveringen forventes at medføre miljøforbedringer i form af blandt andet reduceret energiforbrug.



Vejen Spildevand A/S

I 2021 har Vejen Spildevand A/S haft fokus på overløb, fejltilslutninger og uvedkommende vand.

Fejltilslutninger

Der anslås at der er mellem 5-10 % fejltilslutninger på landsplan. Vejen Spildevand tilbyder derfor at kontrollere nye tilslutninger for fejl.

En fejltilslutning er en tilslutning hvor:

- Spildevand kobles på regnvandssystemet. Forurenende stoffer ledes direkte til vandmiljøet, med fare for større eller mindre forureningskader.
- Regnvand kobles på spildevandssystemet, og derved skabes en situation med uvedkommende vand. Regnvand er uvedkommende vand, der ikke skal behandles i systemet.

Vi giver en pose



Beretning (fortsat)

Overløb

Overløb kan opstå, når det regner kraftigt, og renseanlæggene og kloakkerne får tilført så meget regnvand på én gang, at de ikke kan følge med. Til sådanne situationer er der lavet en slags nødventiler, kaldet overløbsbygværker.



Overløbsbygværk, placeret på Fuglesangsalle, Vejen



Overløb ved skybrud, Brørupskolen

Overløbene leder det regnopspædede spildevand væk fra kloakken og ud i recipienterne. Formålet med overløbet er at forhindre, at spildevandet stuver op i de tilkoblede ejendomme og veje. Derudover skal overløb forhindre en overbelastning af renseanlæggene.

Vejen spildevand har fra 2019 haft fokus på overløb og har derfor i 2020 iværksat målinger for at følge overløb på forskellige overløbsbygværker. Målingerne laves for at sikre, at vandet vi udleder overholder kravene i udledningstilladelserne. I 2021 har vi yderligere målt på indholdsstofferne i det udledte vand.

m3	2021	2020
Total udledningsmængde fra Renseanlæg	6.800.000	7.100.000
Total udledningsmængde fra overløbsbygværker	360.000	415.000

Den samlede udledning fra overløbsbygværker udgør i 2021 5 % af den samlede udledning til recipienterne i Vejen Kommune.

Uvedkommende vand

Uvedkommende vand er indsvivning af vandløbsvand og grundvand i ledningsnettet – I en normalsituation er der ikke direkte et miljømæssigt problem, men det skaber et kapacitetsproblem i spildevandssystemet og medfører ekstraudgifter til håndtering.

Ved meget store regnvandshændelser vil uvedkommende vand i spildevandssystemet kunne resultere i overløbshændelser og oversvømmelser, hvor spildevand stuver op til terræn eller løber til recipienten, fordi spildevandssystemets kapacitet ikke slår til.

Ved opsporing i Jels fandt vi frem til en brønd i fællessystemet, hvor der ikke længere var monteret en kontraventil.

Vi kan se, at i perioder med meget nedbør, stiger søens vandspejl så søvand kan løbe baglæns ind i spildevandssystemet.

Ved montering af en ny kontraventil er denne tilbagestrømning ikke længere mulig, derved skal vi ikke pumpe rundt med søvand i vores spildevandssystem.



Uden monteret kontraklap



Med monteret kontraklap

Beretning (fortsat)

Vejen Forsyning A/S - en attraktiv arbejdsplads

Vi har igennem flere år, arbejdet på at være en attraktiv og rummelig arbejdsplads, hvor høj trivsel, ligeværdighed, arbejdsmiljø og arbejdsglæde er i højsæde.

Alle medarbejdere har ansvaret for egne arbejdsopgaver og har en grad af frihed under ansvar, det giver den enkelte mulighed for at løse opgaverne indenfor rammen.

Medarbejdere involverer sig i at udtænke aktiviteter, der gør, at vi når vores mål.

Vejen Forsyning A/S ser sig selv som en virksomhed, der har et socialt ansvar, der bidrager til samfundet. Det kommer til udtryk ved, at vi har plads til flexjobbere, praktikanter og andre særlige grupper.

Vi tager hensyn til den enkelte medarbejder da vi ved, at familie, fritid og arbejdsliv skal harmonere.

Vi arbejder derfor med "Work life balance" hvor medarbejderne selv planlægger deres arbejdstid, indenfor de muligheder, der er i den enkelte afdeling.

Som følge af Covid -19 og de muligheder det skabte, har vi i 2021 åbnet op for at medarbejderne kan arbejde hjemmefra 2 dage i ugen.

At Vejen Forsyning er en attraktiv arbejdsplads kan ses i den høje fremmødeprocent på 98,04 %

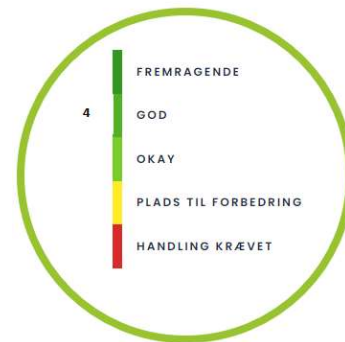
Vores trivselsundersøgelser viser et gennemsnit i 2021 på 4 på en skala fra 1-5.

Hver 15. dag udsendes der trivselsmålinger via Howdy.

Howdy står for "how do you do." og er en trivselsmåling, hvor der svares på 5 spørgsmål indenfor områderne motivation, søvn, afslapning, energi og humør.

Nogle af de områder der højner trivslen, er det gode kollegaskab i afdelingerne, men også på tværs i organisationen. Der er høj grad af tillid mellem kollegaer og ledelsen.

Personlig og faglig udvikling fastholder og højner både trivslen og virksomhedens kompetencer, og derfor er der mulighed for at deltage i uddannelse, relevante kurser og erfaggrupper.



Miljø

Affaldssortering

I Vejen Forsyning affaldssorterer vi. På værkstederne har vi gjort det i mange år, hvor metal, pap og papir er blevet sorteret og kørt til genbrug.

I administrationen på Gormsvej bliver madaffald og restaffald sorteret. Derudover er der blevet oprettet affaldsstationer, hvor medarbejderne skal sortere deres papir, plast og papaffald.

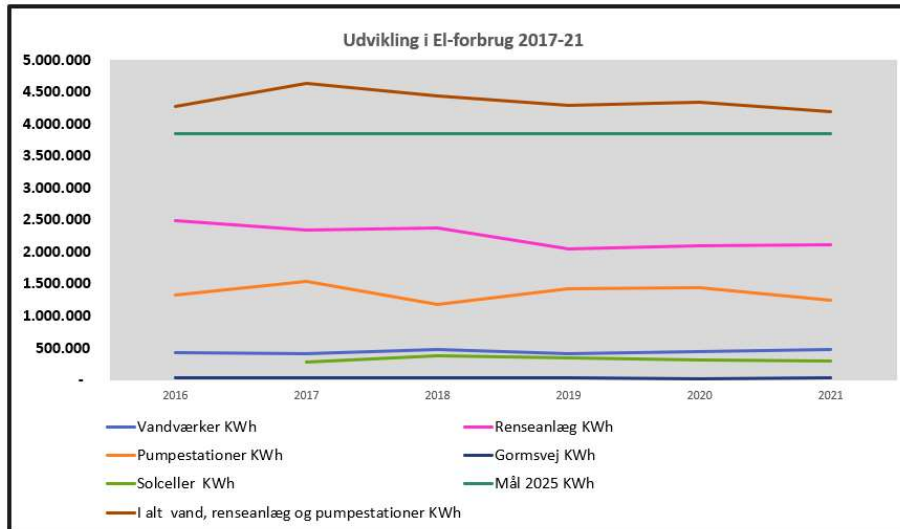


Beretning (fortsat)

Energiforbrug

Vores mål er at energiforbruget skal reduceres med 10% inden 2025, udregnet som kWh reduktion.

Udgangspunktet for reduktion af energiforbrug er beregninger for 2016, hvor energiforbruget var 4.270.482 kWh.



Vi optimerer løbende de tekniske anlæg og installationer og ved planlægning tænkes energioptimeringsløsninger altid ind.

Grønne lån

Vores lånefinansiering sker igennem KommuneKredit. De investeringer vi foretager, som vi optager lån til, vurderes af KommuneKredit's grønne komite, som beslutter om investeringen opfylder kriterierne for et grønt lån.

Investeringerne betragtes som grønne, når de er indenfor områderne klimavenlig transport, grønne bygninger, vand og spildevand, energi, affaldshåndtering og behandling samt klimatilpasning.

Vi har i alt 16 lån, hvoraf de 7 lån er grønne.

Vandspild

Når der kommer en lille revne i en ledning, vil der være et ledningsbrud og vi vil derved have et vandspild.

Vandtrykket i ledningssystemet er fra 2 til ca. 4,7 bar, så når vandtrykket presser på, vil en revne åbne sig.

I 2021 var vores vandspild på 6,7 %, dette skyldtes nogle større vandbrud i områderne Søndre Ringvej, Koldingvej og Hostrupvej.



Vandlejningen fra vandbruddet på Søndre Ringvej



Overfladevand der kommer fra et vandbrud på en vandledning

Beretning (fortsat)

Udvikling i økonomiske forhold i koncernen

Koncernens resultatet for 2021 viser et overskud 3.307 t.kr mod et underskud på 1.834 t.kr sidste år.

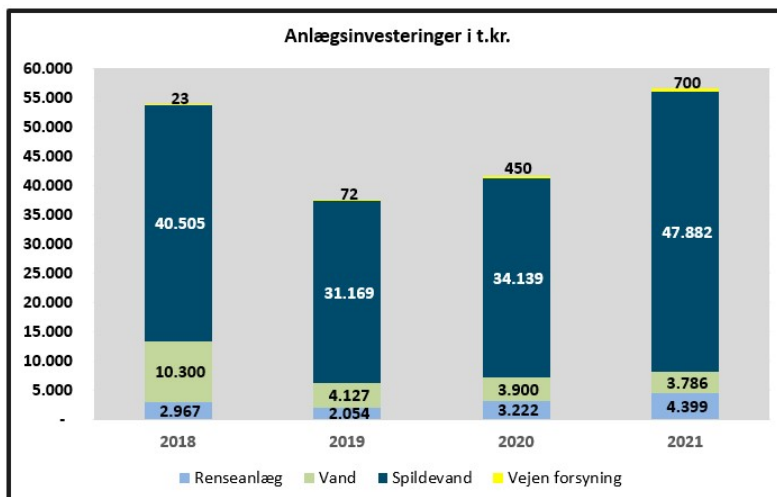
Koncernens egenkapital pr. 31.12.2021 udgør 1.573.417 t.kr.

Ledelsen anser resultatet for tilfredsstillende.

Udvikling i anlægsinvesteringer

I 2021 har koncernen samlet haft en investering på 56.767 t.kr.

Hovedparten af anlægsinvesteringerne investeres i Vejen Spildevand, som investerer for 47.882 t.kr.



Hovborg-Holsted afskærende ledning



Hovborg-Holsted afskærende ledning - entreprenøren i gang med at grave ledningen ned i rabatten

Der er etableret en transportledning fra Hovborg over Lindknud til Holsted. Ledningen fører spildevandet fra byerne Hovborg og Lindknud til Holsted renseanlæg.

Projektet vil forbedre rensningen af spildevandet, minimere overløb af spildevand til vandløb og forbedre arbejdsmiljøforholdene.

Lindknud separering



Præstegårdshaven med nyt regnvandsbassin

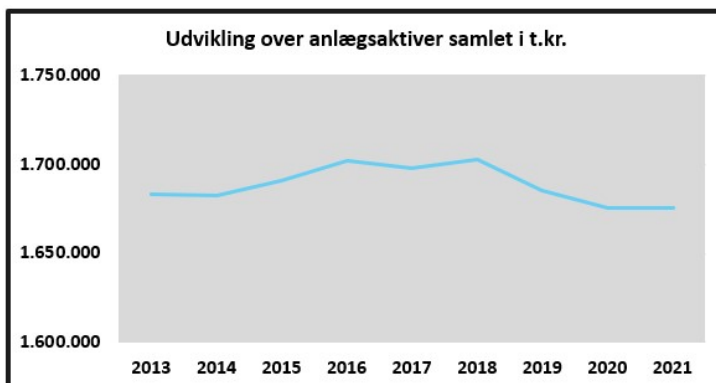
I forbindelse med at Lindknud Renseanlæg nedlægges skal regn- og spildevand separeres i Lindknud by, så mængden af vand, der skal pumpes til Holsted reduceres.

Når projektet er afsluttet, ledes spildevandet til Holsted og regnvandet ledes til et eksisterende regnvandsbassin på Bækkevej (ved hallen) og til Præstegården, hvor der etableres et nyt bassin.

I forbindelse med at Lindknud Renseanlæg nedlægges etableres der regnvandsbassiner. Regnvandsbassinerne bliver rekreative områder for byen.

Beretning (fortsat)

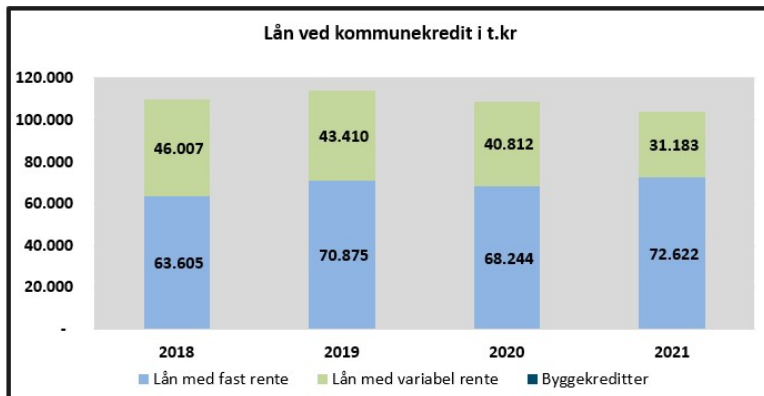
Fastholdelse af værdien af anlægsaktiver er en indikator på, at der investeres fornuftigt.



Der skal være en sammenhæng mellem udtjente anlæg og de anlæg der investeres i. Udviklingen har i perioden fra 2013 til 2021 ligget stabil.

Gæld til KommuneKredit

Koncernen Vejen Forsyning har pr. 31.12.2021 en samlet gæld til KommuneKredit på 103.804 t.kr.



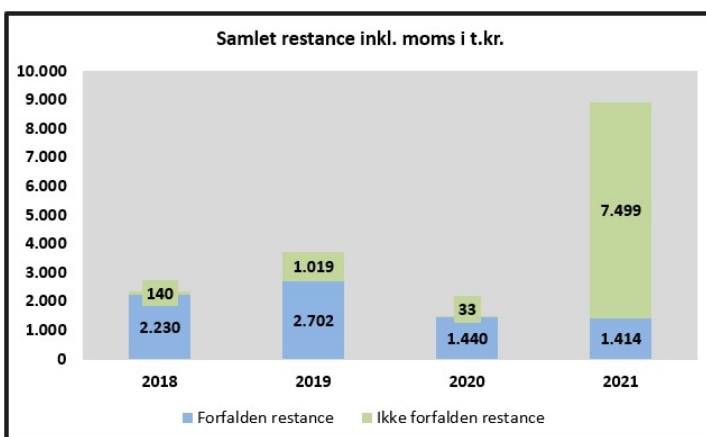
Når der optages lån, er det et udtryk for, at der udføres investeringer, der ikke kan finansieres af årets takster alene. Der er ikke optaget nye lån i 2021.

Dog har Vejen Spildevand i starten af 2022 optaget et lån på 7 millioner til anlægsinvesteringerne Lindknud separering og Hovborg-Holsted afskærende ledning.

Vejen Vand og Vejen Renseanlæg har i 2021 omlagt et lån med variabel rente til fast forrentet lån. Derved er andelen af lån med variabel rente blevet mindre end andelen af lån med fast rente.

Vejen Vand og Vejen Renseanlæg

Udvikling i restancer



De forfaldne restancer ligger på niveau med 2020.

I 2020 indgik vi aftale med et privat inkassofirma, hvilket har været med til at fastholde vores restancer på 2020 niveau.

50 % af faldet i 2020 skyldes tabsføring. I 2021 er der realiseret tab på 60 t.kr.

De ikke-forfaldne restancer i 2021 på 7.499 t.kr., skyldes fakturering af tilslutningsbidrag vedrørende byggemodninger i december 2021.

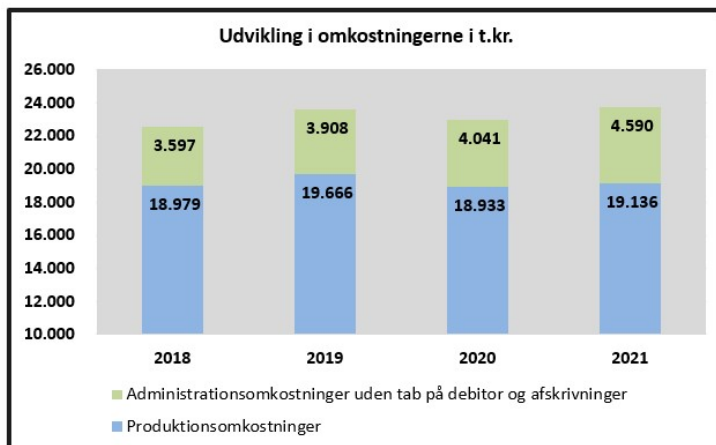
Beretning (fortsat)

Udvikling i de økonomiske forhold i Vejen Forsyning moderselskabet

Regnskabet for 2021 viser et overskud på 3.307 t.kr. mod et underskud på 1.834 t.kr. sidste år. Overskuddet skyldtes primært resultat af kapitalandele.

Udvikling i omkostningerne

Produktionsomkostningerne ligger på niveau med 2020.



I 2021 har vi fået ny IT-udbyder, derfor har der været implementeringsomkostninger og ekstra support i forbindelse med skiftet. Dette har medført en stigning i de administrative omkostninger.

Begivenheder efter balancedagen

Der er ikke efter balancedagen indtruffet begivenheder af væsentlig betydning for virksomhedens finansielle stilling.

Hvad bringer fremtiden for Vejen Forsyning A/S

I 2022 tiltrådte ny bestyrelse i Vejen Forsyning. Hvert fjerde år, i forbindelse med kommunalvalg, vælges der ny bestyrelse.

5 af medlemmerne udpeges af byrådet, disse udpeges i forbindelse med kommunalvalget og er også valgt til byrådet. Der vælges 2 medarbejderrepræsentanter og 2 forbrugerrepræsentanter. I perioden 2022-25 er der kun én forbrugerrepræsentant, da der kun var en kandidat, der opstillede.

Den nye bestyrelse vil arbejde med at gøre Vejen Forsyning klimaneutral og fremadrettet arbejde med bæredygtighed, lavere energiforbrug og den grønne omstilling.

Vi skal bidrage med lavere CO2 udledning og indtænke flere grønne løsninger i vores projekter.

I løbet af 2022 vil der blive formuleret nye langsigtede mål, hvor grøn omstilling og et lavere energiniveau vil spille en stor rolle.

Koncern- og årsregnskab 1. januar – 31. december

Resultatopgørelse

Note	t.kr.	Koncern		Modervirksomhed	
		2021	2020	2021	2020
1	Nettoomsætning	99.410	88.066	22.904	23.389
	Produktionsomkostninger	-89.751	-85.570	-19.136	-18.933
	Bruttoresultat	9.659	2.496	3.768	4.456
	Administrationsomkostninger	-9.732	-6.204	-4.751	-4.176
	Resultat af primær drift	-73	-3.708	-983	280
	Andre driftsindtægter	1.642	1.796	0	0
	Andre driftsomkostninger	-291	-299	0	0
	Resultat før finansielle poster	1.278	-2.211	-983	280
	Resultat af kapitalandele	0	0	1.933	-3.288
2	Finansielle indtægter	4.588	3.238	4.528	3.078
3	Finansielle omkostninger	-3.318	-3.357	-1.774	-1.485
	Resultat før skat	2.548	-2.330	3.704	-1.415
4	Skat af årets resultat	759	496	-397	-419
	Årets resultat	3.307	-1.834	3.307	-1.834

Koncern- og årsregnskab 1. januar – 31. december

Balance

Note	t.kr.	Koncern		Modervirksomhed		
		2021	2020	2021	2020	
		Aktiver				
		Anlægsaktiver				
		5 Immaterielle anlægsaktiver				
		Immaterielle anlægsaktiver	1.978	1.818	794	182
			1.978	1.818	794	182
		6 Materielle anlægsaktiver				
		Grunde og bygninger	115.115	118.501	0	0
		Produktionsanlæg og maskiner	1.517.986	1.514.729	0	0
		Andre anlæg, driftsmidler og inventar	8.719	9.760	245	292
		Materielle anlægsaktiver under udførelse	32.379	31.268	0	39
			1.674.199	1.674.258	245	331
		Finansielle anlægsaktiver				
		7 Kapitalandele i dattervirksomheder	0	0	1.569.367	1.567.434
			0	0	1.569.367	1.567.434
		Anlægsaktiver i alt	1.676.177	1.676.076	1.570.406	1.567.947
		Omsætningsaktiver				
		Varebeholdninger				
		Råvarer og hjælpematerialer	898	724	0	0
			898	724	0	0
		Tilgodehavender				
		Tilgodehavender fra salg	11.048	1.215	635	558
		Tilgodehavende hos tilknyttede virksomheder	0	214	2.261	4.136
		Udskudte skatteaktiver	0	0	0	79
		Underdækning, tømningssordning	0	108	0	0
		Andre tilgodehavender	7.744	1.838	30	0
		Periodeafgrænsningsposter	2.153	7.965	460	265
			20.945	11.340	3.386	5.038
		Værdipapirer	55.499	53.118	55.499	53.118
		Likvide beholdninger	401	28.529	328	1.719
		Omsætningsaktiver i alt	77.743	93.711	59.213	59.875
		Aktiver i alt	1.753.920	1.769.787	1.629.619	1.627.822

Koncern- og årsregnskab 1. januar – 31. december

Balance

Note	t.kr.	Koncern		Modervirksomhed		
		2021	2020	2021	2020	
		Passiver				
		Egenkapital				
		Aktiekapital	10.000	10.000	10.000	10.000
		Nettoopskrivning efter indre værdis metode	0	0	1.084.758	1.082.825
		Overført resultat	1.563.417	1.560.110	478.659	477.285
		Egenkapital i alt	1.573.417	1.570.110	1.573.417	1.570.110
		Hensatte forpligtelser				
		Udskudt skat	18.004	18.762	91	0
		Hensatte forpligtelser i alt	18.004	18.762	91	0
		Gældsforpligtelser				
8		Langfristede gældsforpligtelser				
		Gæld til kreditinstitutter	98.525	103.804	0	0
		Reguleringsmæssig overdækning	514	423	0	0
		Anden gæld	0	1.467	0	1.467
			99.039	105.694	0	1.467
		Kortfristede gældsforpligtelser				
		Kortfristet del af langfristet gæld kreditinstitutter	6.309	5.820	0	0
		Leverandører af varer og tjenesteydelser	37.560	50.376	30.972	50.376
		Gæld til tilknyttede virksomheder	11.563	12.537	660	1.367
		Skyldigt sambeskatningsbidrag	0	0	20.990	0
		Overdækning, tømningssordning	0	0	227	387
		Anden gæld	48	0	0	0
		Periodeafgrænsningsposter	5.695	5.769	2.970	3.821
			2.285	719	292	294
			63.460	75.221	56.111	56.245
		Gældsforpligtelser i alt	162.499	180.915	56.111	57.712
		Passiver i alt	1.753.920	1.769.787	1.629.619	1.627.822

9 Personaleomkostninger

10 Kontraktlige forpligtelser og eventualposter m.v.

11 Eventualaktiver

12 Pantsætninger og sikkerhedsstillelser

13 Nærtstående parter

15 Resultatdisponering

Koncern- og årsregnskab 1. januar – 31. december

Egenkapitaloppgørelse

t.kr.	Koncern		
	Aktiekapital	Overført resultat	I alt
Egenkapital 1. januar 2021	10.000	1.560.110	1.570.110
Overført via resultatdisponering	0	3.307	3.307
Egenkapital 31. december 2021	10.000	1.563.417	1.573.417

t.kr.	Modervirksomhed			
	Aktiekapital	Netto-opskrivning efter indre værdis metode	Overført resultat	I alt
Egenkapital 1. januar 2021	10.000	1.082.825	477.285	1.570.110
Overført via resultatdisponering	0	1.933	1.374	3.307
Egenkapital 31. december 2021	10.000	1.084.758	478.659	1.573.417

Koncern- og årsregnskab 1. januar – 31. december

Pengestrømsopgørelse

Note	t.kr.	2021	2020
	Årets resultat	3.307	-1.834
	Af- og nedskrivninger inkl. tab/gevinst ved salg	56.670	50.707
	Reguleringsmæssige korrektioner	711	0
	Skat af årets resultat	-759	-496
14	Ændring i driftskapital	-10.852	5.837
	Pengestrømme fra driftsaktivitet	49.077	54.214
	Køb af materielle anlægsaktiver	-56.765	-41.710
	Salg af materielle anlægsaktiver	0	92
	Pengestrømme til investeringsaktivitet	-56.765	-41.618
	Afdrag på gæld til kreditinstitutter	-5.243	-5.227
	Optagelse af gæld til kreditinstitutter	0	0
	Pengestrømme fra finansieringsaktivitet	-5.243	-5.227
	Ændring i likvider	-12.931	7.369
	Likvider 1. januar	31.271	23.902
	Likvider 31. december	18.340	31.271
	Likvider specificeres således:		
	Likvide beholdninger	401	28.529
	Værdipapirer	55.499	53.118
	Kreditinstitutter	-37.560	-50.376
		18.340	31.271

Koncern- og årsregnskab 1. januar – 31. december

Noter

t.kr.	Koncern		Modervirksomhed	
	2021	2020	2021	2020
1 Nettoomsætning				
Indtægter fra transport af spildevand	55.843	44.822	0	0
Indtægter fra indvinding og levering af drikkevand	10.796	8.881	0	0
Indtægter fra rensning af spildevand	21.972	22.085	0	0
Andre indtægter	1.529	1.508	0	0
Serviceydelse	0	0	22.904	23.389
Arbejde udført for egen regning opført under aktiver	9.981	10.770	0	0
Reguleringsmæssige korrektioner	-711	0	0	0
	99.410	88.066	22.904	23.389
2 Finansielle indtægter				
Indtægter af værdipapirer	4.473	2.896	4.473	2.896
Andre finansielle indtægter	115	342	55	182
	4.588	3.238	4.528	3.078
3 Finansielle omkostninger				
Renteomkostninger	2.146	379	602	379
Andre finansielle omkostninger	1.172	2.978	1.172	1.106
	3.318	3.357	1.774	1.485
4 Skat af årets resultat				
Beregnet skat af årets resultat	0	0	227	32
Regulering af udskudt skat	759	496	170	387
	759	496	397	419

Koncern- og årsregnskab 1. januar – 31. december

Noter

t.kr.	Koncern	Moder- virksomhed
5 Immaterielle anlægsaktiver		
Kostpris 1. januar 2021	12.244	3.743
Tilgang i årets løb	967	694
Afgang i årets løb	-694	-651
Kostpris 31. december 2021	<u>12.517</u>	<u>3.786</u>
Af- og nedskrivninger 1. januar 2021	10.426	3.561
Årets afskrivninger	807	82
Af- og nedskrivninger på afgang	-694	-651
Af- og nedskrivninger 31. december 2021	<u>10.539</u>	<u>2.992</u>
Regnskabsmæssig værdi 31. december 2021	<u>1.978</u>	<u>794</u>

t.kr.	Koncern				I alt
	Grunde og bygninger	Produktions- anlæg og maskiner	Andre anlæg, driftsmateriel og inventar	Materielle anlægsaktiver under udførelse	
Kostpris 1. januar 2021	137.934	1.941.501	26.862	31.268	2.137.565
Tilgang i årets løb	0	0	0	55.798	55.798
Afgang i årets løb	-1.844	-12.031	-1.780	0	-15.655
Overførsel	52	53.208	1.427	-54.687	0
Kostpris 31. december 2021	<u>136.142</u>	<u>1.982.678</u>	<u>26.509</u>	<u>32.379</u>	<u>2.177.708</u>
Af- og nedskrivninger 1. januar 2021	19.378	426.772	17.102	0	463.252
Årets afskrivninger	2.166	43.709	2.450	0	48.325
Af- og nedskrivninger på afgang	-517	-5.789	-1.762	0	-8.068
Af- og nedskrivninger 31. december 2021	<u>21.027</u>	<u>464.692</u>	<u>17.790</u>	<u>0</u>	<u>503.509</u>
Regnskabsmæssig værdi 31. december 2021	<u>115.115</u>	<u>1.517.986</u>	<u>8.719</u>	<u>32.379</u>	<u>1.674.199</u>

Koncern- og årsregnskab 1. januar – 31. december

Noter

6 Materielle anlægsaktiver

t.kr.	Modervirksomhed		
	Andre anlæg, driftsmateriel og inventar	Materielle anlægs- aktiver under udførelse	I alt
Kostpris 1. januar 2021	940	39	979
Tilgang i årets løb	0	6	6
Afgang i årets løb	-228	0	-228
Overførsel	45	-45	0
Kostpris 31. december 2021	757	0	757
Af- og nedskrivninger 1. januar 2021	648	0	648
Årets afskrivninger	92	0	92
Af- og nedskrivninger på afgang	-228	0	-228
Af- og nedskrivninger 31. december 2021	512	0	512
Regnskabsmæssig værdi 31. december 2021	245	0	245

7 Kapitalandele i dattervirksomheder

t.kr.	Modervirksomhed	
	2021	2020
Kostpris 1. januar 2021	468.569	468.569
Kostpris 31. december 2021	468.569	468.569
Værdireguleringer 1. januar 2021	1.098.865	1.102.153
Årets resultat efter skat	1.933	-3.288
værdireguleringer 31. december 2021	1.100.798	1.098.865
Regnskabsmæssig værdi 31. december 2021	1.569.367	1.567.434

Kapitalandelene kan specificeres således:

Navn	Hjemsted	Stemme og ejerandel	Egenkapital	Årets resultat
Vejen Spildevand A/S	Vejen	100 %	1.253.457	3.159
Vejen Vand A/S	Vejen	100 %	144.086	1.851
Vejen Renseanlæg A/S	Vejen	100 %	171.824	-3.077
			1.569.367	1.933

Koncern- og årsregnskab 1. januar – 31. december

Noter

8 Langfristede gældsforpligtelser

t.kr.	Gæld i alt	Kortfristet andel	Langfristet andel	Restgæld efter 5 år
Kreditinstitutter	103.804	5.279	98.525	77.132
Overdækning	1.544	1.030	514	0
	105.348	6.309	99.039	77.132

9 Personaleomkostninger

t.kr.	Koncern	
	2021	2020
Gager og lønninger	15.520	15.363
Pensioner	2.331	2.338
Andre omkostninger til social sikring	256	242
Andre personaleomkostninger	1.029	965
	19.136	18.908
Gennemsnitligt antal fuldtidsbeskæftigede	28,5	29,2

Under henvisning til årsregnskabslovens § 99 b, stk. 3, er vederlaget til direktionen ikke oplyst

10 Kontraktlige forpligtelser og eventualposter m.v.

Eventualforpligtelser

Selskabets eventualforpligtelser omfatter de for branchen sædvanlige miljøforpligtelser

Andre eventualforpligtelser

Selskabet er sambeskattet med danske koncernvirksomheder og hæfter ubegrænset og solidarisk med koncernvirksomhederne for danske selskabsskatter og kildeskatter på udbytte, renter og royalties inden for sambeskatningskredsen.

11 Eventualaktiver

Der er pr. 31. december 2021 for Vejen Spildevand A/S opgjort en reguleringsmæssig underdækning på 10,4 mio. kr., som kan opkræves i 2022. Underdækningen er ikke indregnet i årsregnskabet, idet der er uvist, i hvilket omfang underdækningen vil blive opkrævet.

Koncernen har udskudte skatteaktiver på 188 mio. kr. i Vejen Spildevand A/S og 2,7 mio. kr. i Vejen Vand A/S. Skatteaktiverne er ikke indregnet i årsregnskabet, idet der er uvist i hvilket omfang det kan anvendes i koncernens sambeskatning indenfor den nærmeste årrække.

Koncern- og årsregnskab 1. januar – 31. december

Noter

12 Pantsætninger og sikkerhedsstillelser

Til sikkerhed for gæld til kreditinstitut, der pr. 31. december udgør 37.560 t.kr., er der givet pant i værdipapir depot samt bankindestående, hvis regnskabsmæssige værdi pr. 31. december 2021 udgør 55.827 t.kr.

13 Nærtstående parter

Bestemmende indflydelse

Vejen Forsyning A/S' nærtstående parter med bestemmende indflydelse omfatter Vejen Kommune, Rådhuspassagen 3, 6600 Vejen, der er hovedaktionær.

Betydelig indflydelse

Vejen Forsyning A/S' nærtstående parter med betydelig indflydelse omfatter Vejen Forsyning A/S' bestyrelse og direktion.

14 Pengestrømsopgørelse – ændring i driftskapital

t.kr.

Ændring i varebeholdninger
 Ændring i tilgodehavender
 Ændring i kortfristet gæld

Koncern	
2021	2020
-174	99
-9.713	4.508
-965	1.230
-10.852	5.837

15 Resultatdisponering

t.kr.

Overført resultat
 Reserve for nettoopskrivning efter indre værdis metode

Modervirksomhed	
2021	2020
1.374	1.454
1.933	-3.288
3.307	-1.834

Koncern- og årsregnskab 1. januar – 31. december

Noter

15 Anvendt regnskabspraksis

Generelt

Årsrapporten for Vejen Forsyning A/S for 2021 er aflagt i overensstemmelse med årsregnskabslovens bestemmelser for mellemstore klasse C-virksomheder.

Årsregnskabet er aflagt efter samme regnskabspraksis som sidste år.

Koncernregnskabet

Koncernregnskabet omfatter moderselskabet Vejen Forsyning A/S samt dattervirksomhederne Vejen Spildevand A/S, Vejen Renseanlæg A/S og Vejen Vand A/S, der alle er 100 % ejet af Vejen Forsyning A/S.

Koncernregnskabet udarbejdes som en sammenlægning af moderselskabets og dattervirksomhedernes reviderede årsregnskaber, der er aflagt efter samme regnskabspraksis. Ved konsolideringen foretages eliminering af koncerninterne indtægter og omkostninger, aktiebesiddelser, interne mellemværender og udbytter samt realiserede og urealiserede fortjenester og tab ved transaktioner mellem konsoliderede virksomheder.

Kapitalandele i dattervirksomheder udlignes med den forholdsmæssige andel af dattervirksomhedernes regnskabsmæssige indre værdi.

Resultatopgørelsen

Nettoomsætning

Nettoomsætningen omfatter indtægter fra transport og rensning af spildevand og indvinding og levering af drikkevand. Indtægter indregnes i takt med levering. Nettoomsætningen indregnes ekskl. moms og afgifter opkrævet på vegne af tredjepart.

Nettoomsætningen korrigeres for reguleringsmæssig over-/underdækning.

Arbejde udført for egen regning og opført under aktiver

Moderselskabet stiller medarbejderressourcer til rådighed ved etablering af materielle anlægsaktiver i datterselskaberne. I koncernregnskabet elimineres de aktiverede arbejder ikke men præsenteres under denne linje i noten for nettoomsætningen.

Produktionsomkostninger

Produktionsomkostninger omfatter omkostninger til transport og rensning af spildevand indvinding og transport af drikkevand, herunder drift og vedligehold, personaleomkostninger, overvågning, afskrivninger, lokaleomkostninger m.v.

Administrationsomkostninger

Administrationsomkostninger omfatter omkostninger til kundeadministration og information, administrativ IT, revision, kontorhold, inkassobehandling og tab på debitorer.

Andre driftsindtægter og -omkostninger

Andre driftsindtægter og – omkostninger omfatter aktiviteter af sekundær karakter i forhold til virksomhedens hovedaktiviteter.

Koncern- og årsregnskab 1. januar – 31. december

Noter

Anvendt regnskabspraksis (fortsat)

Finansielle indtægter og omkostninger

Finansielle indtægter og omkostninger indeholder renteindtægter og -omkostninger, realiserede og urealiserede kursgevinster og -tab samt udbytte vedrørende værdipapirer, samt tillæg og godtgørelser under acontoskatteordningen m.v.

Skat af årets resultat

Skat af årets resultat omfatter aktuel skat af årets forventede skattepligtige indkomst og årets regulering af udskudt skat.

Balancen

Immaterielle anlægsaktiver

Immaterielle anlægsaktiver omfatter software og ledelsessystem.

Immaterielle anlægsaktiver måles til kostpris med fradrag af akkumulerede af- og nedskrivninger. Afskrivningsgrundlaget, der består af kostprisen, fordeles lineært over aktivernes forventede brugstid, der udgør:

Immaterielle anlægsaktiver	3-5 år
----------------------------	--------

Materielle anlægsaktiver

Materielle anlægsaktiver måles til kostpris med fradrag af akkumulerede af- og nedskrivninger. Kostpris omfatter anskaffelsesprisen og omkostninger direkte tilknyttet anskaffelsen indtil det tidspunkt, hvor aktivet er klar til at blive taget i brug.

Afskrivningsgrundlaget, der opgøres med kostpris med tillæg af opskrivninger og reduceret med eventuel restværdi, fordeles lineært over aktivernes forventede brugstid, der udgør:

Bygninger	20-75 år
-----------	----------

Produktionsanlæg og maskiner	10-75 år
------------------------------	----------

Andre anlæg, driftsmateriel og inventar	5-20 år
---	---------

Der afskrives ikke på grunde. Restværdierne for øvrige anlægsaktiverne er vurderet til nul.

Værdiforringelse af anlægsaktiver

Den regnskabsmæssige værdi af immaterielle og materielle anlægsaktiver gennemgås årligt for at afgøre, om der er indikation af værdiforringelse ud over det, som udtrykkes ved afskrivning.

Hvis dette er tilfældet, foretages nedskrivning til den lavere genindvindingsværdi.

Koncern- og årsregnskab 1. januar – 31. december

Noter

Anvendt regnskabspraksis (fortsat)

Kapitalandele i dattervirksomheder og associerede virksomheder

Finansielle anlægsaktiver

I moderselskabets resultatopgørelse resultatføres dattervirksomheders overskud eller underskud efter skat.

Kapitalandele i dattervirksomheder indregnes i balancen efter den indre værdis metode.

Nettoopskrivning af kapitalandele i dattervirksomheder overføres til egenkapitalens reserve for nettoopskrivning efter den indre værdis metode i det omfang, den regnskabsmæssige værdi overstiger den indskudte værdi før opskrivninger. Som led heri overføres udbytte fra dattervirksomheder fra nettoopskrivningsreserver til overført overskud.

Vareboldninger

Varebeholdninger måles til kostpris på grundlag af vejede gennemsnitspriser. I tilfælde, hvor kostprisen er højere end nettorealiseringsværdien, nedskrives til denne lavere værdi.

Tilgodehavender

Tilgodehavender måles til amortiseret kostpris, der normalt svarer til nominel værdi.

Der foretages nedskrivning til imødegåelse af tab, hvor der vurderes at være indtruffet en objektiv indikation på, at et tilgodehavende eller en portefølje af tilgodehavender er værdiforringet. Hvis der foreligger en objektiv indikation på, at et individuelt tilgodehavende er værdiforringet, foretages en nedskrivning på individuelt niveau.

Periodeafgrænsningsposter

Periodeafgrænsningsposter, indregnet under aktiver, omfatter forudbetalte omkostninger vedrørende efterfølgende regnskabsår.

Værdipapirer

Værdipapirer indregnet under omsætningsaktiver omfatter børsnoterede obligationer, aktier og investeringsbeviser, der måles til børskursen på balancedagen.

Likvide beholdninger og kreditinstitutter

Likvide beholdninger og kreditinstitutter omfatter indestående eller træk på kreditter i pengeinstitutter.

Selskabsskat

Aktuelle skatteforpligtelser og tilgodehavende aktuel skat indregnes i balancen som beregnet skat af årets skattepligtige indkomst, reguleret for tilgodehavende eller skyldig skat af tidligere års skattepligtige indkomster samt betalte acontoskatter.

Udskudt skat måles efter den balanceorienterede gældsmetode af alle midlertidige forskelle mellem regnskabsmæssig og skattemæssig værdi af aktiver og forpligtelser.

Koncern- og årsregnskab 1. januar – 31. december

Noter

Anvendt regnskabspraksis (fortsat)

Udskudte skatteaktiver indregnes med den værdi, som de forventes at blive udnyttet med, enten ved udligning i skat af fremtidig indtjening eller ved modregning i udskudte skatteforpligtelser.

Ændring af udskudt skat som følge af ændring i skattesatser indregnes i resultatopgørelsen.

Koncernen er omfattet af de danske regler om tvungen sambeskatning af Vejen Forsyning A/S og datterselskaberne.

Vejen Forsyning A/S er administrationsselskab for sambeskatningen og afregner som følge heraf alle betalinger af selskabsskat med Skattestyrelsen

Den aktuelle danske selskabsskat fordeles ved afregning af sambeskatningsbidrag mellem de sambeskattede selskaber i forhold til disses skattepligtige indkomster. I tilknytning hertil modtager selskaber med skattemæssigt underskud sambeskatningsbidrag fra selskaber, der har kunnet anvende dette underskud til nedsættelse af eget skattemæssigt overskud.

Gældsforpligtelser

Gældsforpligtelser indregnes til kostpris. I efterfølgende perioder måles gældsforpligtelser til amortiseret kostpris, hvis denne afviger betydeligt fra kostprisen.

Periodeafgrænsningsposter

Periodeafgrænsningsposter, indregnet under forpligtelser, omfatter modtagne indtægter vedrørende efterfølgende perioder.