

Vejen Forsyning A/S

Gormsvej 7, 6600 Vejen

CVR-nr. 32 64 59 92

Årsrapport 2022



Godkendt på selskabets ordinære generalforsamling d. 30. maj 2023

Dirigent:

.....

Indhold

Ledelsespåtegning	2
Den uafhængige revisors revisionspåtegning	3
Ledelsesberetning	5
Oplysninger om selskabet	5
Hoved- og nøgletal for koncernen	6
Beretning	8
Koncern- og årsregnskab 1. januar – 31. december 2022	18
Resultatopgørelse	18
Balance	19
Egenkapitalopgørelse	21
Pengestrømsopgørelse	22
Noter	23

Ledespåtegning

Bestyrelse og direktion har dags dato behandlet og godkendt årsrapporten for regnskabsåret 1. januar – 31. december 2022 for Vejen Forsyning A/S.

Årsrapporten er aflagt i overensstemmelse med årsregnskabsloven.

Det er vores opfattelse at koncernregnskabet og årsregnskabet giver et retvisende billede af koncernens og selskabets aktiver, passiver og finansielle stilling pr. 31. december 2022 samt af resultatet af koncernens og selskabets aktiviteter samt koncernens pengestrømme for regnskabsåret 1. januar – 31. december 2022.

Det er endvidere vores opfattelse, at ledelsesberetningen indeholder en retvisende redegørelse for de forhold, som beretningen omhandler.

Årsrapporten indstilles til generalforsamlingens godkendelse.

Vejen, den 3. maj 2023

Direktion:

Kjeld Møller Christensen
direktør

Bestyrelse:

Jørgen Lastein
formand

Niels Therkildsen
næstformand

Vagn Sørensen

Knud Peter Wad

Arne Welcher Christensen

Peter Svane

Pia Fey
medarbejdervalgt

Morten Rundstrøm
medarbejdervalgt

De uafhængige revisors revisionspåtegning

Til Kapitalejeren i Vejen Forsyning A/S

Konklusion

Vi har revideret koncernregnskabet og årsregnskabet for Vejen Forsyning A/S for regnskabsåret 1. januar – 31. december 2022, der omfatter resultatopgørelse, balance, egenkapitalopgørelse og noter, herunder anvendt regnskabspraksis, for såvel koncernen som selskabet samt pengestrømsopgørelse for koncernen. Koncernregnskabet og årsregnskabet udarbejdes efter årsregnskabsloven.

Det er vores opfattelse, at koncernregnskabet og årsregnskabet giver et retvisende billede af koncernens og selskabets aktiver, passiver og finansielle stilling pr. 31. december 2022 samt af koncernens og selskabets aktiviteter og koncernens pengestrømme for regnskabsåret 1. januar – 31. december 2022 i overensstemmelse med årsregnskabsloven.

Grundlag for konklusion

Vi har udført vores revision i overensstemmelse med internationale standarder om revision og de yderligere krav, der er gældende i Danmark. Vores ansvar ifølge disse standarder og krav er nærmere beskrevet i revisionspåtegningens afsnit "Revisors ansvar for revisionens af regnskaberne". Det er vores opfattelse, at det opnåede revisionsbevis er tilstrækkeligt og egnet som grundlag for vores konklusion.

Uafhængighed

Vi er uafhængige af koncernen i overensstemmelse med International Ethics Standards Board for Accountants' internationale retningslinjer for revisors etiske adfærd (IESBA Code), og de yderligere etiske krav, der er gældende i Danmark, ligesom vi har opfyldt vores øvrige etiske forpligtelser i henhold til disse krav og IESBA Code.

Ledelsens ansvar for regnskaberne

Ledelsen har ansvaret for udarbejdelsen af et koncernregnskab og et årsregnskab, der giver et retvisende billede i overensstemmelse med årsregnskabsloven. Ledelsen har endvidere ansvaret for den interne kontrol, som ledelsen anser for nødvendig for at udarbejde et koncernregnskab og et årsregnskab uden væsentlig fejlinformation, uanset om denne skyldes besvigelser eller fejl.

Ved udarbejdelsen af regnskaberne er ledelsen ansvarlig for at vurdere koncernens og selskabets evne til at fortsætte driften; at oplyse om forhold vedrørende fortsat drift, hvor dette er relevant, samt at udarbejde regnskaberne på grundlag af regnskabsprincippet om fortsat drift, medmindre ledelsen enten har til hensigt at likvidere koncernen eller selskabet, indstille driften eller ikke har andet realistisk alternativ end at gøre dette.

Revisors ansvar for revision af regnskaberne

Vores mål er at opnå høj grad af sikkerhed for, om regnskaberne som helhed er uden væsentlig fejlinformation, uanset om denne skyldes besvigelser eller fejl, og at afgive en revisionspåtegning med en konklusion. Høj grad af sikkerhed er et højt niveau af sikkerhed, men er ikke en garanti for, at en revision, der udføres i overensstemmelse med internationale standarder om revision og de yderligere krav, der er gældende i Danmark, altid vil afdække væsentlig fejlinformation, når sådan findes. Fejlinformation kan opstå som følge af besvigelser eller fejl og kan betragtes som væsentlige, hvis det med rimelighed kan forventes, at de enkeltvis eller samlet har indflydelse på de økonomiske beslutninger, som regnskabsbrugerne træffer på grundlag af regnskaberne.

Som led i en revision, der udføres i overensstemmelse med internationale standarder om revision og de yderligere krav, der er gældende i Danmark, foretager vi faglige vurderinger og opretholder professionel skepsis under revisionen. Herudover:

- Identificerer og vurderer vi risikoen for væsentlig fejlinformation i regnskaberne, uanset om denne skyldes besvigelser eller fejl, udformer og udfører revisionshandling som reaktion på disse risici samt opnår revisionsbevis, der er tilstrækkeligt og egnet til at danne grundlag for vores konklusion. Risikoen for ikke at opdage væsentlig fejlinformation forårsaget af besvigelser er højere end ved væsentlig fejlinformation

forårsaget af fejl, idet besvigelser kan omfatte sammensværgelser, dokumentfalsk, bevidste udeladelser, vildledning eller tilsidesættelse af intern kontrol.

- Opnår vi forståelse af den interne kontrol med relevans for revisionen for at kunne udforme revisionshandlinger, der er passende efter omstændighederne, men ikke for at kunne udtrykke en konklusion om effektiviteten af koncernens og selskabets interne kontrol.
- Tager vi stilling til, om den regnskabspraksis, som er anvendt af ledelsen, er passende, samt om de regnskabsmæssige skøn og tilknyttede oplysninger, som ledelsen har udarbejdet, er rimelige.
- Konkluderer vi, om ledelsens udarbejdelse af regnskaberne på grundlag af regnskabsprincippet om fortsat drift er passende, samt om der på grundlag af det opnåede revisionsbevis er væsentlig usikkerhed forbundet med begivenheder eller forhold, der kan skabe betydelig tvivl om koncernens og selskabets evne til at fortsætte driften. Hvis vi konkluderer, at der er en væsentlig usikkerhed, skal vi i vores revisionspåtegning gøre opmærksom på oplysninger herom i regnskaberne eller, hvis sådanne oplysninger ikke er tilstrækkelige, modificere vores konklusion. Vores konklusion er baseret på det revisionsbevis, der er opnået frem til datoen for vores revisionspåtegning. Fremtidige begivenheder eller forhold kan dog medføre, at koncernen og selskabet ikke længere kan fortsætte driften.
- Tager vi stilling til den samlede præsentation, struktur og indhold af regnskaberne, herunder noteoplysningerne, samt om regnskaberne afspejler de underliggende transaktioner og begivenheder på en sådan måde, at der gives et retvisende billede heraf.
- Opnår vi tilstrækkeligt og egnet revisionsbevis for de finansielle oplysninger for virksomhederne eller forretningsenhederne i koncernen til brug for at udtrykke en konklusion om koncernregnskabet. Vi er ansvarlige for at lede, føre tilsyn med og udføre koncernrevisionen. Vi er eneansvarlige for vores revisionskonklusion.

Vi kommunikerer med den øverste ledelse om bl.a. det planlagte omfang og den tidsmæssige placering af revisionen samt betydelige revisionsmæssige observationer, herunder eventuelle betydelige mangler i intern kontrol, som vi identificerer under revisionen.

Udtalelse om ledelsesberetningen

Ledelsen er ansvarlig for ledelsesberetningen.

Vores konklusion om regnskaberne omfatter ikke ledelsesberetningen, og vi udtrykker ingen form for konklusion med sikkerhed om ledelsesberetningen.

I tilknytning til vores revision af regnskaberne er det vores ansvar at læse ledelsesberetningen og i den forbindelse overveje, om ledelsesberetningen er væsentligt inkonsistent med regnskaberne eller vores viden opnået ved revisionen eller på anden måde synes at indeholde væsentlig fejlinformation.

Vores ansvar er derudover at overveje, om ledelsesberetningen indeholder krævede oplysninger i henhold til årsregnskabsloven.

Baseret på det udførte arbejde er det vores opfattelse, at ledelsesberetningen er i overensstemmelse med regnskaberne og er udarbejdet i overensstemmelse med årsregnskabslovens krav. Vi har ikke fundet væsentlig fejlinformation i ledelsesberetningen.

Aarhus, den 3. maj 2023
Rinto Godkendt Revisionsvirksomhed
CVR-nr. 42 74 86 68

Ulrik Vangsø Ørts
statsaut. revisor
mne42774

Ledelsesberetning

Oplysninger om selskabet

Vejen Forsyning A/S
Gormsvej 7
6600 Vejen
76 32 66 00
www.vejenforsyning.dk
post@vejenforsyning.dk

CVR-nr.
Stiftet
Hjemstedskommune
Regnskabsår

32 64 59 92
24. november 2009
Vejen
1. januar - 31. december

Bestyrelse



Jørgen Lastein
Formand

Niels Therkildsen
Næstformand

Vagn Sørensen

Peter Svane



Knud Peter Wad

Arne Christensen
Forbrugervalgt

Pia Fey
Medarbejdervalgt

Morten Rundstrøm
Medarbejdervalgt

Direktion

Kjeld Møller Christensen, direktør

Revision

Rinto Godkendt Revisionsvirksomhed
Sophus Bauditz vej 47; 8230 Åbyhøj

Hoved- og nøgletal for koncernen

Økonomiske hoved- og nøgletal

t.kr.	2022	2021	2020	2019	2018
Hovedtal					
Nettoomsætning	91.648	99.410	88.066	85.868	92.584
Bruttoresultat	799	6.733	2.496	-4.618	10.100
Resultat af ordinær drift	-5.862	-73	-3.708	-11.369	4.398
Resultat af finansielle poster	-10.045	1.270	-119	839	-2.467
Året resultat	-11.533	3.307	-1.834	-10.652	242.452
Balancesum	1.753.964	1.753.920	1.769.787	1.777.644	1.789.565
Egenkapital	1.561.884	1.573.417	1.570.110	1.571.944	1.582.596
Samlet gæld	105.416	103.805	109.056	114.285	109.612
Investering i im- og materielle anlægsaktiver	59.736	56.767	41.711	37.422	53.795
Anlægsaktiver	1.683.657	1.676.177	1.676.076	1.685.163	1.702.897
Nøgletal					
Trin 1 takster pr m3 inkl. moms					
Vejen Spildevand	27,50	27,50	27,50	27,50	27,50
Vejen Renseanlæg	10,94	10,94	10,94	10,94	11,25
Vejen Vand	8,75	8,75	8,75	8,75	8,75
Afregnet vandmængde m3					
Vejen Spildevand	1.834.389	1.845.332	1.872.059	1.791.650	1.830.691
Vejen Renseanlæg	2.051.945	2.073.971	2.111.340	2.032.163	2.057.949
Vejen Vand	992.141	955.644	921.864	879.859	899.811
Antal kunder	42.823	42.689	42.767	42.703	42.826

Medarbejder nøgletal

	2022	2021	2020	2019	2018
Nøgletal					
Antal ansatte (gennemsnitlige)	32,0	29,9	30,3	31,9	32,3
Mænd	19,0	17,8	18,4	20,0	20,0
Kvinder	13,0	12,2	11,9	11,9	12,3
Antal deltids ansatte	11,0	9,8	7,8	7,5	5,7
Omregnet til fuldtidsansatte	30,1	28,5	29,2	30,7	31,2
Gennemsnitsalder (år)	51,4	50,4	50,6	50,0	48,8
Gennemsnitsancienvet (år)	11,6	10,6	11,0	10,2	9,3
Antal arbejdsulykker	6,0	2,0	1,0	1,0	-
Fremmøde (%)	96,85	98,04	97,52	97,77	97,70
Personaleomsætning (%)	0	6,69	9,86	3,13	3,10
Udkaldstimer i vagten	474	449	550	490	715
Medarbejder tilfredshed	4,2	4,0	3,9	N/A	N/A

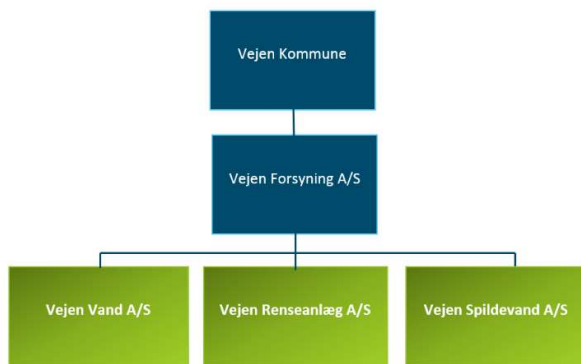
Driftsrelaterede nøgletal

	2022	2021	2020	2019	2018
Transport					
Antal pumpestationer	95	94	91	90	89
Husstandspumpestationer	186	186	183	178	175
Ledning i kilometer	964	952	927	916	905
Antal Brønde	13.513	13.292	13.125	13.051	12.971
Rensning					
Antal renseanlæg	6	7	7	7	7
Årligt renserv i m ³	6.021.662	6.779.688	7.291.349	7.190.981	5.516.984
Slam til landbrugsjord (ton)	2.337	3.491	2.037	2.599	2.540
Slam til forbrænding (ton)	0	635	622	0	115
Slam til gasproduktion (ton)	526	588	579	588	606
Overskridelser af udledningstilladte	0	1	0	0	0
Drikkevand					
Antal vandværker	2	2	2	2	2
Antal borer	6	6	5	5	5
Ledning i kilometer	199	197	196	194	192
Oppumpet vandmængde (m ³)	1.021.543	1.031.204	968.002	949.397	974.716
Skyllervand (m ³)	7.231	6.928	6.651	7.318	14.122
Vandspild i %	2,9	6,7	4,1	6,6	6,3
Antal kogepåbud	0	0	0	0	0
Miljø					
Kwh timer	4.092.631	4.188.984	4.334.073	4.289.051	4.440.660
Solcelle produktion (kWh)	325.794	304.261	310.000	352.985	378.400
Co2 belastning fra El (ton)	497	540	535	571	808
Sparet CO2 pga. solceller (ton)	43	42	41	51	75
Antal solcelleanlæg	5	5	5	5	5
Antal kørt kilometer	190.391	152.054	151.221	186.596	165.622

Beretning

Selskabsstruktur

Vejen Forsyning A/S ejes 100 % af Vejen Kommune. Vejen Forsyning A/S fungerer som holdingselskab og som serviceselskab.



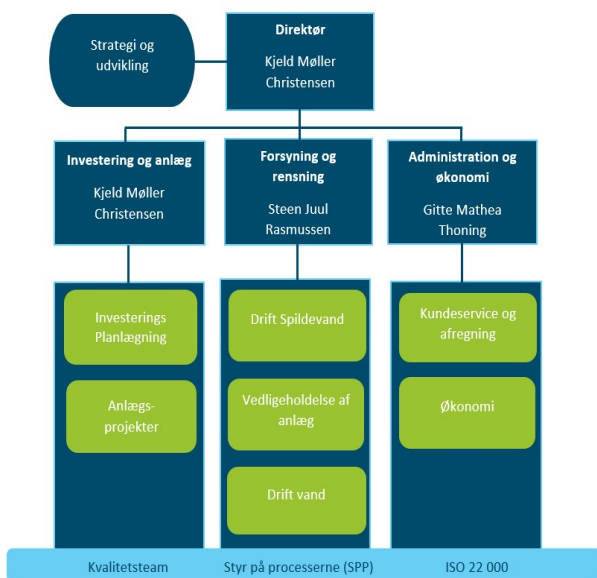
Vejen Forsyning A/S ejer de tre datterselskaber, og er ligeledes underlagt forsyningslovene inden for vand og spildevand.

Alle medarbejdere og ledere er ansat i holdingselskabet Vejen Forsyning A/S.

Organisation

Vejen Forsynings daglige ledelse varetages af direktøren og chefgruppen. Vejen Forsynings organisation understøtter vores strategiske målsætninger, visioner og værdier, der gør det muligt at arbejde fokuseret med tværgående samarbejde og fælles drifts- og administrative funktioner.

Vi har en flad organisation, med få mellemledere, hvor en høj grad af beslutninger og ansvar ligger hos den enkelte medarbejder.



Investering og anlæg

Har ansvaret for planlægning, gennemførelse af anlægsprojekter, ledningsregistrering samt ledelsessystem og ISO-certificering.

Forsyning og rensning

Oppumper og distribuerer vand til kunderne, renser spildevand samt drifter og vedligeholder anlæg og ledningsnet.

Administration og økonomi

Består af HR, kundefølgning og økonomi. Udover kundefølgningen og opkrævningen for vores egne selskaber, kundefølgning og opkræver vi for Middelfart Spildevand, Andst og Gesten Vandværk samt statsafgifter for Vejen Kommune.

Koncernens hovedaktivitet

Koncernens hovedaktiviteter omfatter produktion og distribution af drikkevand, afledning, transport og rensning af spildevand samt serviceaktiviteter i forbindelse hermed.

Koncernens forsyningselskabers indtægtsgrundlag er baseret på brugerbetaling og taksterne fastsættes årligt efter principperne i vandsektorloven.

Beretning (fortsat)

Året der gik

Vores vision er at være en aktiv medspiller for kunderne, for kommunen og for branchen. Vi bidrager positivt til at løse opgaver, hvor vand og spildevand spiller en rolle. Vi har fokus på sikker drift til gavn for kunderne. Det betyder vand og rensning af høj kvalitet til en bæredygtig pris. Vi er en attraktiv og professionel virksomhed med fokus på faglighed, personlig udvikling og et godt arbejdsmiljø.

Vi har igen i 2022 kunnet bevare taksterne på 2019 niveau for alle 3 selskaber, hvilket har betydet at vi har leveret sikker drift til en bæredygtig pris.

Vejen Vand A/S

I forbindelse med i driftsættelse af den nye boring ved Gammelby, blev der i 2021 konstateret et for højt indhold af aggressiv kuldioxid.

Aggressiv kuldioxid er ikke farligt for mennesker, men kan føre til tæring i vandforsyningsledningerne.

I 2022 etablerede Vejen Vand derfor videregående vandbehandling, i form af luddosering på Vestre Vandværk, en anerkendt og afprøvet teknologi.



Luddoseringskøle

Ved at tilføje lud til vandet kan man neutralisere den aggressive kuldioxid, til et niveau under grænseværdien på 2 mg/l. Neutraliseringen af aggressiv CO₂ overvåges ved kontinuerlig måling af pH-værdien to steder i systemet. Ved overdosering stoppes ludpumpen automatisk.

Luden leveres i 1000 liters tanke, og fra tanken doseres luden ind i vandstrømmen før rentvandstanken. Fra rentvandstanken udpumpes drikkevandet herefter til vores kunder.

Vejen Renseanlæg A/S

I 2022 har vi været i gang med renovering af Brørup renseanlæg. Renseanlægget er gammelt og nedslidt, derfor har det været nødvendigt med en gennemgribende renovering.



Brørup renseanlæg efter renovering

Renoveringen forventes at medføre miljøforbedringer i form af blandt andet reduceret energiforbrug.

Beretning (fortsat)

Vejen Spildevand A/S

I 2022 har Vejen Spildevand A/S fortsat fokus på overløb, fejltilslutninger og uvedkommende vand. Overløb fra fælleskloakerede områder kan opstå, når det regner kraftigt, og renseanlæggene og kloakkerne får tilført så meget regnvand på én gang, at de ikke kan følge med. Til sådanne situationer er der lavet en slags nødventiler, kaldet overløbsbygværker.



Overløbsbygværk, placeret på Fuglesangsalle, Vejen



Overløb ved skybrud, Brørupskolen

Overløbene leder det regnospædede spildevand væk fra kloakken og ud i recipienterne. Formålet med overløbet er at forhindre, at spildevandet støver op i de tilkoblede ejendomme og veje. Derudover skal overløb forhindre en overbelastning af renseanlæggene.

Vejen spildevand har fra 2019 haft fokus på overløb, og har derfor i 2020 iværksat målinger for at følge overløb på forskellige overløbsbygværker.

Målingerne laves for at sikre, at vandet vi udleder overholder kravene i udledningstilladelserne. Fra 2021 har vi yderligere målt på indholdsstofferne i det udledte vand.

m3	2022	2021	2020
Total udledningsmængde fra Renseanlæg	6.100.000	6.800.000	7.100.000
Total udledningsmængde fra overløbsbygværker	320.000	360.000	415.000

Den samlede udledning fra overløbsbygværker udgør i 2022 5 % af den samlede udledning til recipienterne i Vejen Kommune.

Faldet i udledningsmængden fra overløbsbygværker, skal findes i de projekter, vi løbende laver, der indeholder strømpeforing, nedlæggelse af bygværker, regnvandsbassiner og generel ledningsrenovering.

Ved Højmarksvej i Holsted er der udført terrænnær overfladeseparering. Løsningen betyder at overfladevandet ledes til nedsivningsbassiner. Bassinerne er med til at forskønne området. Projektet er lavet i samarbejde med Lokalrådet som efterfølgende har etableret minigolf.

I Skodborg er der gennemført kvalitetssikring og kontrol af tidligere kloakerede områder. Undersøgelserne har vist at en del ejendomme har været fejltilsluttet.



Bassin ved højmarksvej

Beretning (fortsat)

Strømpeforingsprojekt i Brørup

For at afhjælpe problemet med oversvømmelser ved kraftige regnskyl og mindske overløb, har vi strømpeforet ledninger og fået koblet ejendomme i området som allerede er separat kloakeret på et separat system i stedet for fællessystemet.

I forbindelse med projektet, blev der lavet en overpumpningsledning, således strømpeforingen kunne udføres.



Overpumpningsledning på byagervej



Overpumpningsledning på søparken

Vejen Forsyning A/S - en attraktiv arbejdsplads

Vi har igennem flere år, arbejdet på at være en attraktiv og rummelig arbejdsplads, hvor høj trivsel, ligeværdighed, arbejdsmiljø og arbejdsglæde er i højsæde.

Alle medarbejdere har ansvaret for egne arbejdsopgaver og har en grad af frihed under ansvar, det giver den enkelte mulighed for at løse opgaverne indenfor rammen.

Medarbejdere involverer sig i at udtænke aktiviteter, der gør, at vi når vores mål.

Vejen Forsyning A/S ser sig selv som en virksomhed der har et socialt ansvar der bidrager til samfundet. Det kommer til udtryk ved, at vi har plads til flexjobbere, praktikanter og andre særlige grupper.

Vi tager hensyn til den enkelte medarbejder da vi ved, at familie, fritid og arbejdsliv skal harmonere.

Vi arbejder derfor med "Work life balance" hvor medarbejderne selv planlægger deres arbejdstid, indenfor de muligheder der er i den enkelte afdeling.

At Vejen Forsyning er en attraktiv arbejdsplads kan ses i den høje fremmødeprocent på 96,85 %

Vores trivselsundersøgelser viser et gennemsnit i 2022 på 4,2 på en skala fra 1-5.

Hver 15. dag udsendes der trivselsmålinger via Howdy.

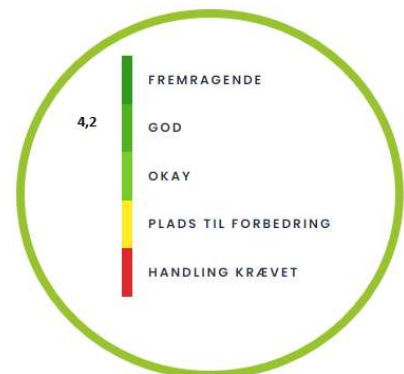
Howdy står for "how do you do." og er en trivselsmåling hvor der svares på 5 spørgsmål indenfor områderne motivation, søvn, afslapning, energi og humør.

Udover Howdy, har vi i 2022 undersøgt vores sociale kapital og psykisk arbejdsmiljø.

Begge undersøgelser viste, at vi har en rigtig god social kapital og et godt psykisk arbejdsmiljø.

Nogle af de områder der højner trivslen, og er med til at give os de fine resultater i undersøgelserne, er det gode kollegaskab i afdelingerne, men også på tværs i organisationen. Der er desuden en høj grad af tillid mellem medarbejderne og ledelsen.

Personlig og faglig udvikling fastholder og højner både trivslen og virksomhedens kompetencer, og derfor er der mulighed for at deltage i uddannelse, relevante kurser og erfagrunder.

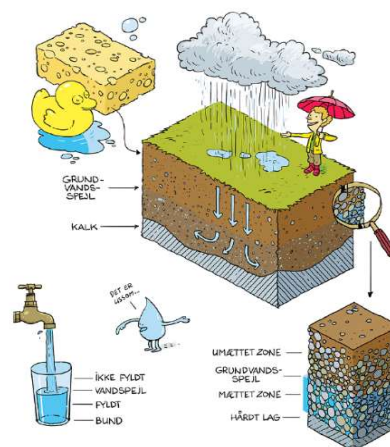


Beretning (fortsat)

Aktiv medspiller

For at styrke samarbejdet med skolerne i Vejen Kommune har vi indført en skoletjeneste. Undervisningen har til formål at synliggøre og fremme forståelsen af processerne der sker i forbindelse med drikkevandsproduktion og spildevandsrensning.

Vi har et mål om at undervise 350 elever årligt, og i 2022 underviste vi 308 elever.



Undervisningsplanche

Miljø

Affaldssortering

I Vejen Forsyning affaldssorterer vi. På værkstederne har vi gjort det i mange år, hvor metal, pap og papir er blevet sorteret og kørt til genbrug.

I administrationen på Gormsvej bliver affaldsfraktioner sorteret. Der er oprettet affaldsstationer, hvor medarbejderne skal sortere alt deres affald.



Grønne lån

Vores lånefinansiering optages igennem KommuneKredit. De investeringer vi foretager, hvor vi optager lån til, vurderes af KommuneKredit's grønne komite, som beslutter om investeringen opfylder kriterierne for et grønt lån.

Investeringerne betragtes som grønne, når de er indenfor områderne klimavenlig transport, grønne bygninger, vand og spildevand, energi, affaldshåndtering og behandling samt klimatilpasning.

Vi har i alt 16 lån, hvoraf de 10 lån er grønne.

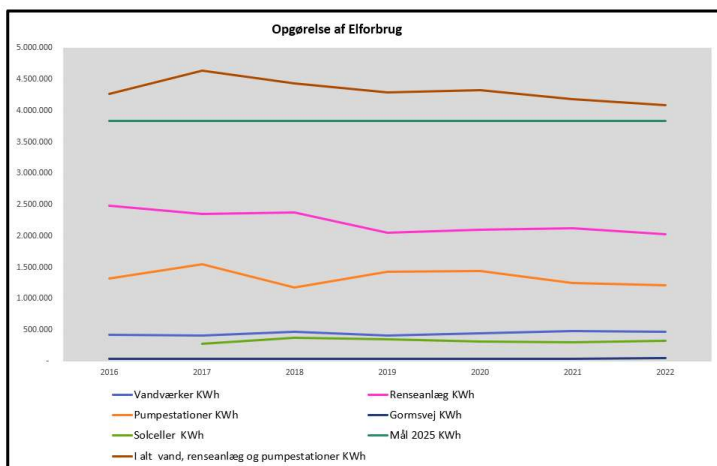


Beretning (fortsat)

Energiforbrug

Vores mål er at energiforbruget skal reduceres med 10% inden 2025, udregnet som kWh reduktion.

Udgangspunktet for reducere af energiforbrug er beregninger for 2016, hvor energiforbruget var 4.270.482 kWh.



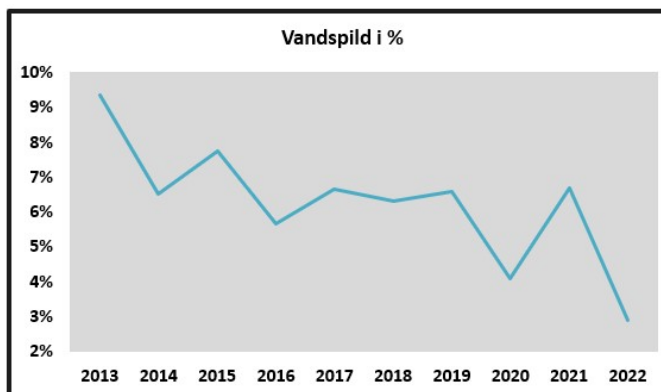
Vi optimerer løbende de tekniske anlæg og installationer og ved planlægning tænkes energioptimeringsløsninger altid ind.

Fra 2021 til 2022 er vores samlede forbrug af kWh faldet, og faldet skyldes nedlæggelse af Hovborg renseanlæg samt der er renset en mindre mængde spildevand.

Vandspild

Vi er rigtig stolte af, at vores vandspild er gået fra 6,7 % i 2021 til 2,9 % i 2022. Dette betyder at vores renoveringsstrategi er lykket.

Ved at vi renoverer vores ledninger, mindsker vi risikoen for at der sker vandbrud. Vi har igennem en årrække fået udskiftet gamle støbejern og eternit vandforsyningsledninger med nye vandledninger af plast og etableret nye stophaner.



Ressourcestrategi

I 2022 blev der arbejdet med ressourcestrategi for at afdække mulighederne for en bedre udnyttelse af de ressourcer der er til rådighed på renseanlæggene og på vandværkerne.

Resultatet blev et mulighedskatalog, der er prioriteret ud fra tekniske muligheder og de rammer som selskabets interessenter og værdier sætter. Mulighedskataloget er retningsgivende for de elementer som vi kan arbejde videre og dybere med.

Klimapartnerskab med Vejen Kommune

Vejen Forsyning og Vejen Kommune indgik i 2022 en klimapartnerskabsaftale med hinanden.

Aftalen betyder, at vi bakker op om kommunens klimastrategi og understøtter implementeringen af den, samt vi vil fortsætte det gode samarbejde med at gøre kommunen robust over for klimaforandringer.

Beretning (fortsat)

Udvikling i økonomiske forhold i koncernen

Koncernens resultatet for 2022 viser et underskud 11.533 t.kr mod et overskud på 3.307 t.kr sidste år.

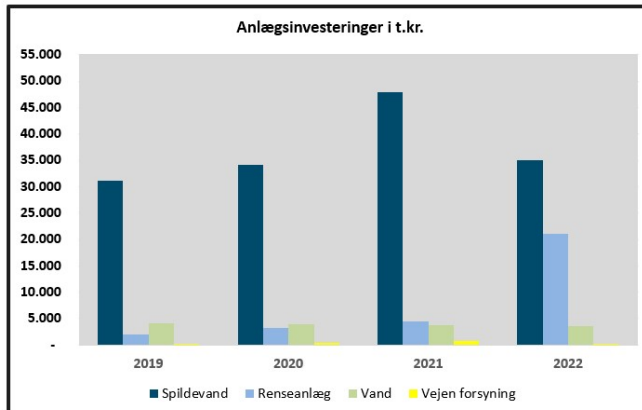
Koncernens egenkapital pr. 31.12.2022 udgør 1.561.884 t.kr.

Underskuddet skyldes hovedsagelig uro på de finansielle markeder, hvilket har påvirket vores investeringsportefølje.

Ledelsen anser resultatet for tilfredsstillende.

Udvikling i anlægsinvesteringer

I 2022 har koncernen samlet haft en investering på 59.736 t.kr.



Hovedparten af anlægsinvesteringerne investeres i Vejen Spildevand A/S og Vejen Renseanlæg A/S, som investerer for samlet 56.036 t.kr.

Vejen Midt, vejvandsseparering

I samarbejde med Vejen Kommune er der etableret forbyggende løsninger mod oversvømmelser og overløb i området omkring Fuglesangsalle, Vorupvænget og Vamdrupvej.

Vi har etableret en regnvandsledning og et regnvandsbassin.

Området med regnvandsbassinet bliver et nyt rekreativt område hvor der også er lavet et kuperet terræn med bakker.



Regnvandsbassinet

Brørup Renseanlæg

Den gamle procestank er fra 1974 og meget nedslidt. Derfor bygges der en ny procestank. Den nye cirkulære procestank ligner anlæggene i Vejen og Holsted og der forventes samme høje effektivitet på ilt-udnyttelsen grundet den store vanddybde.



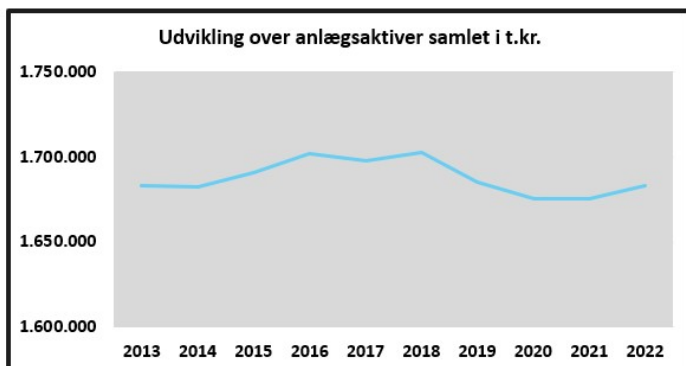
Byggeriet af den nye procestank

Energibesparelsen forventes at være 30-40 % i forhold til i dag. Styringen af den biologiske rensning udformes så processen udleder mindst mulig af den klimaskadelige lattergas. Omregnet til CO2 ækvivalenter er lattergas 300 gange kraftigere.

Beretning (fortsat)

Udvikling i anlægsaktiver – Spildevand, Renseanlæg og Vand

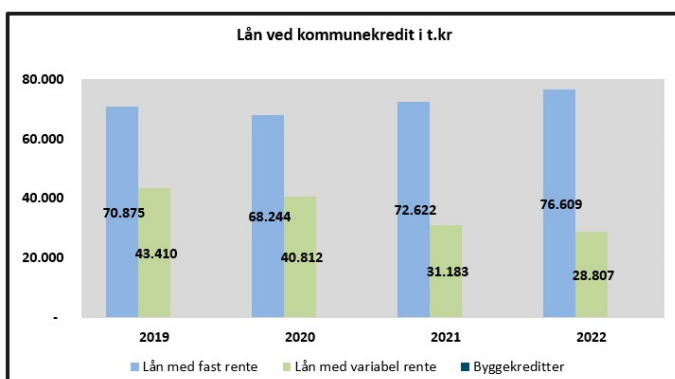
Der skal være en sammenhæng mellem udtjente anlæg og de anlæg der investeres i. Fastholdelse af anlægsaktiver er en indikator på, at der investeres fornuftigt.



Udviklingen har i perioden fra 2013 til 2022 været stabil.

Gæld til KommuneKredit

Koncernen Vejen Forsyning har pr. 31.12.2022 en samlet gæld til KommuneKredit på 105.416 t.kr.

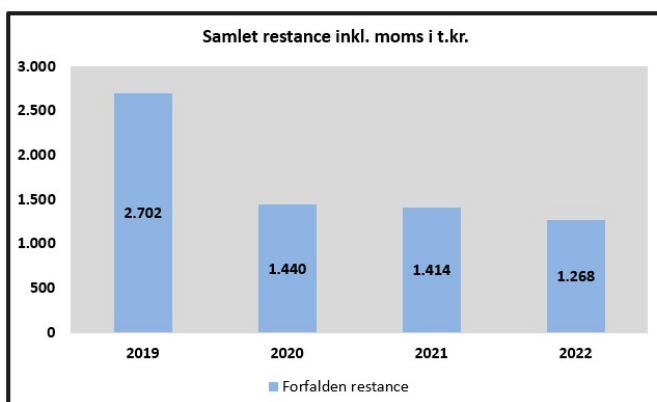


Når der optages lån, er det et udtryk for, at der udføres investeringer, der ikke kan indeholdes i taksterne.

I 2022 har Vejen spildevand A/S optaget et lån på 7 millioner til anlægsinvesteringerne Lindknud separering og Hovborg-Holsted afskærende ledning.

Udvikling i restancer

De forfaldne restancer er faldet med 10% siden 2021.



Inkassofirmaet står for 60% af det totale inddrevne beløb fra 2016-2021, mens de resterende 40% kommer fra afdragsordninger og egen inddrivning.

Inkassofirmaet har i 2022 inddrevet 72% mere end i 2021.

Der er i 2022 realiseret et tab på 76 t.kr., hvilket er lidt højere end i 2021, men væsentlig mindre end i 2019 og 2020.

Beretning (fortsat)

Udvikling i de økonomiske forhold i Vejen Forsyning moderselskabet

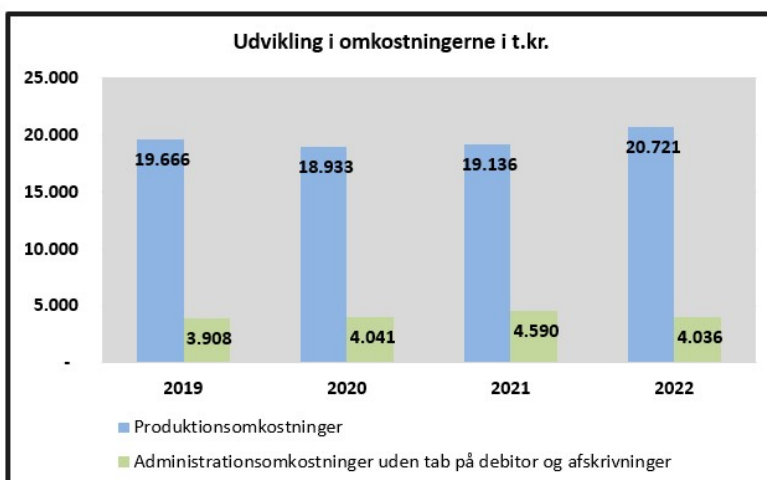
Regnskabet for 2022 viser et underskud på 11.533 t.kr. mod et overskud på 3.307 t.kr. sidste år. Underskuddet skyldes hovedsagelig uro på de finansielle markeder, hvilket har påvirket vores investeringsportefølje. Ledelsen anser resultatet for tilfredsstillende.

Udvikling i omkostningerne

Produktionsomkostningerne er steget som følge af øget fokus på overløb, hvor det har været nødvendig at oprette en ny stilling til at udføre opgaverne med kontrol af eksempelvis fejltilslutninger.

Derudover er vi i gang med et generationsskifte i virksomheden. For at viden, fra medarbejdere på vej på pension, ikke går tabt, sørger vi for der er overlap på stillingerne, så viden overdrages til næste generation.

De administrative omkostninger ligger som forventet på niveau med 2020.



Begivenheder efter balancedagen

Der er efter balancedagen ikke indtruffet forhold, som har væsentlig indflydelse på bedømmelsen af årsrapporten.

Forventninger til kommende regnskab

I budget 2023 forventes et underskud.

Hvad bringer fremtiden for Vejen Forsyning A/S

I 2023 skal vi have ansat en ny direktør, da vores nuværende direktør takker af efter 11 år.

Derudover vil der i 2023 og de kommende år, være et generationsskifte i organisationen.

Derfor vil vi ligesom tidligere år have fokus på trivsel og psykisk arbejdsmiljø, for at kunne fastholde den gode arbejdsplads.

Aktiv medspiller

Desværre bliver 2023 også året hvor vi skal sige farvel til samarbejdet om opkrævning med Middelfart Spildevand.

Middelfart Spildevand har valgt at tage opgaven hjem i efteråret 2023.

De øvrige samarbejder vi har omkring opkrævning fortsætter.

Beretning (fortsat)

Projekter i datterselskaberne

Rødning Renseanlæg

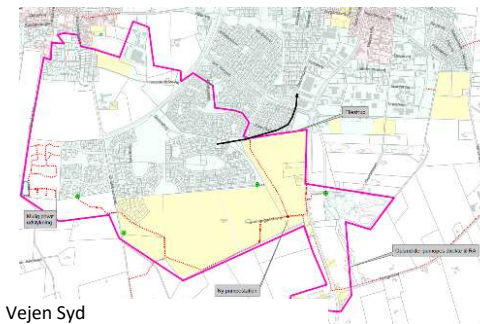
I 2023 går vi i gang med at renovere Rødning renseanlæg. Renoveringen har været under planlægning fra 2020-2022. Det nedslidte renseanlæg er fra 1974. Efter renoveringen forventes forbedringer i arbejdsmiljøet og en energi- og klimareduktion.



Rødning renseanlæg efter renovering

Vejen Syd- transportledning

I Vejen syd området skal der i 2023 etableres en transportledning, der skal forbedre kloakforholdene til byudviklingen i hele Vejen syd området. Ved at etablere transportledningen, afhjælper vi de eksisterende driftsproblemer i området og er klar til de fremtidige byggermodninger. Derudover kan vi nedlægge flere pumpestationer og nedsætte belastningen af overløbsbygværker, derved vil vi mindske risikoen for oversvømmelser og overløb i området.



Vejen Syd

Strategiplan for Vejen Vand

I 2023 vil der blive arbejdet med en strategiplan for Vejen Vand. Strategiplanen vil indeholde en vurdering af, hvordan vi forbedrer og vedligeholder vores forsyningsikkerhed i form af nyinvesteringer og renoveringer i ledningsnettet, borer, kildefelter og drikkevandsbeskyttelse.

Miljø og bæredygtighed

Klimaneutral i 2030

Alle processer skal de kommende år gennemgås for at finde nye måder at reducere vores klimaaftryk. I alle vores processer er der mange nuancer og det er derfor meget omfattende, men vi vil arbejde på at blive klimaneutral i 2030. I forbindelse med rensning af spildevandet opstår en del lattergas som er mere skadeligt end CO₂. I 2023 vil vi måle omfanget af lattergasudledningen og benytte lattergasstyring på anlæggene til at reducere udledningen. Derudover vil vi undersøge forskellige alternative energikilder som vindmøller og muligheden for flere solceller, samt fortsat have fokus på overløb, fejltilslutninger og uvedkommende vand

Drikkevandsbeskyttelse

BNBO-aftaler indgås for at beskytte vores drikkevand. I 2023 er målet at Vejen Vand indgår aftaler med lodsejere, der ejer jorden omkring vores kildefelter. Dette for at sikre at der ikke sker erhvervsmæssig anvendelse, håndtering eller opbevaring af pesticider i deklaraationsarealerne.

Skovrejsning

Skovrejsning på landbrugsjord vil have en positiv klimateffekt, idet der produceres biomasse til fortrængning af fossile brændsler samt råtræ til byggeriet.

Vejen Vand har i 2023 planlagt at udføre skovrejsning på et areal på 6.000 m². Beplantningen skal beskytte Vejen vands nye boring, og arealet forventes at blive en del af boringen BNBO.

Koncern- og årsregnskab 1. januar – 31. december

Resultatopgørelse

Note	t.kr.	Koncern		Modervirksomhed	
		2022	2021	2022	2021
1	Nettoomsætning	91.648	99.410	22.430	22.904
	Produktionsomkostninger	-90.849	-92.677	-20.721	-19.136
	Bruttoresultat	799	6.733	1.709	3.768
	Administrationsomkostninger	-6.661	-6.806	-4.458	-4.751
	Resultat af primær drift	-5.862	-73	-2.749	-983
	Andre driftsindtægter	1.391	1.642	0	0
	Andre driftsomkostninger	-392	-291	0	0
	Resultat før finansielle poster	-4.863	1.278	-2.749	-983
	Resultat af kapitalandele	0	0	-2.560	1.933
2	Finansielle indtægter	479	4.588	479	4.528
3	Finansielle omkostninger	-10.524	-3.318	-9.228	-1.774
	Resultat før skat	-14.908	2.548	-14.058	3.704
4	Skat af årets resultat	3.375	759	2.525	-397
	Årets resultat	-11.533	3.307	-11.533	3.307

Koncern- og årsregnskab 1. januar – 31. december

Balance

Note	t.kr.	Koncern		Modervirksomhed		
		2022	2021	2022	2021	
		Aktiver				
		Anlægsaktiver				
		5 Immaterielle anlægsaktiver				
		Immaterielle anlægsaktiver	1.254	1.978	612	794
			1.254	1.978	612	794
		6 Materielle anlægsaktiver				
		Grunde og bygninger	113.688	115.115	0	0
		Produktionsanlæg og maskiner	1.500.985	1.517.986	0	0
		Andre anlæg, driftsmidler og inventar	8.953	8.719	182	245
		Materielle anlægsaktiver under udførelse	58.777	32.379	0	0
			1.682.403	1.674.199	182	245
		Finansielle anlægsaktiver				
		7 Kapitalandele i dattervirksomheder	0	0	1.566.807	1.569.367
			0	0	1.566.807	1.569.367
		Anlægsaktiver i alt	1.683.657	1.676.177	1.567.601	1.570.406
		Omsætningsaktiver				
		Varebeholdninger				
		Råvarer og hjælpematerialer	596	898	0	0
			596	898	0	0
		Tilgodehavender				
		Tilgodehavender fra salg	2.681	11.048	634	635
		Tilgodehavende hos tilknyttede virksomheder	0	0	0	2.261
		Udskudte skatteaktiver	0	0	2.434	0
		Underdækning, tømningssordning	73	0	0	0
		Andre tilgodehavender	13.238	7.744	29	30
		Periodeafgrænsningsposter	2.272	2.153	450	460
			18.264	20.945	3.547	3.386
		Værdipapirer	47.409	55.499	47.409	55.499
		Likvide beholdninger	4.038	401	4.038	328
		Omsætningsaktiver i alt	70.307	77.743	54.994	59.213
		Aktiver i alt	1.753.964	1.753.920	1.622.595	1.629.619

Koncern- og årsregnskab 1. januar – 31. december

Balance

Note	t.kr.	Koncern		Modervirksomhed		
		2022	2021	2022	2021	
		Passiver				
		Egenkapital				
		Aktiekapital	10.000	10.000	10.000	10.000
		Nettoopskrivning efter indre værdis metode	0	0	1.082.198	1.084.758
		Overført resultat	1.551.884	1.563.417	469.686	478.659
		Egenkapital i alt	1.561.884	1.573.417	1.561.884	1.573.417
		Hensatte forpligtelser				
		Udskudt skat	14.628	18.004	0	91
		Hensatte forpligtelser i alt	14.628	18.004	0	91
		Gældsforpligtelser				
8		Langfristede gældsforpligtelser				
		Gæld til kreditinstitutter	99.965	98.525	0	0
		Reguleringsmæssig overdækning	1.797	514	0	0
			101.762	99.039	0	0
		Kortfristede gældsforpligtelser				
		Kortfristet del af langfristet gæld kreditinstitutter	5.860	6.309	0	0
		Leverandører af varer og tjenesteydelser	44.004	37.560	42.188	30.972
		Gæld til tilknyttede virksomheder	18.668	11.563	689	660
		Skyldigt sambeskatningsbidrag	0	0	14.488	20.990
		Overdækning, tømningssordning	0	0	0	227
		Anden gæld	0	48	0	0
		Periodeafgrænsningsposter	5.757	5.695	3.047	2.970
			1.401	2.285	299	292
			75.690	63.460	60.711	56.111
		Gældsforpligtelser i alt	177.452	162.499	60.711	56.111
		Passiver i alt	1.753.964	1.753.920	1.622.595	1.629.619

9 Personaleomkostninger

10 Kontraktlige forpligtelser og eventualposter m.v.

11 Eventualaktiver

12 Pantsætninger og sikkerhedsstillelser

13 Nærtstående parter

15 Resultatdisponering

Koncern- og årsregnskab 1. januar – 31. december

Egenkapitalopgørelse

t.kr.	Koncern		
	Aktiekapital	Overført resultat	I alt
Egenkapital 1. januar 2022	10.000	1.563.417	1.573.417
Overført via resultatdisponering	0	-11.533	-11.533
Egenkapital 31. december 2022	10.000	1.551.884	1.561.884

t.kr.	Modervirksomhed			
	Aktiekapital	Netto-opskrivning efter indre værdis metode	Overført resultat	I alt
Egenkapital 1. januar 2022	10.000	1.084.758	478.659	1.573.417
Overført via resultatdisponering	0	-2.560	-8.973	-11.533
Egenkapital 31. december 2022	10.000	1.082.198	469.686	1.561.884

Koncern- og årsregnskab 1. januar – 31. december

Pengestrømsopgørelse

Note	t.kr.	2022	2021
	Årets resultat	-11.533	3.307
	Af- og nedskrivninger inkl. tab/gevinst ved salg	52.221	56.670
	Reguleringsmæssige korrektioner	540	711
	Skat af årets resultat	-3.375	-759
14	Ændring i driftskapital	9.339	-10.852
	Pengestrømme fra driftsaktivitet	47.192	49.077
	Køb af materielle anlægsaktiver	-59.736	-56.765
	Salg af materielle anlægsaktiver	35	0
	Pengestrømme til investeringsaktivitet	-59.701	-56.765
	Afdrag på gæld til kreditinstitutter	-5.388	-5.243
	Optagelse af gæld til kreditinstitutter	7.000	0
	Pengestrømme fra finansieringsaktivitet	1.612	-5.243
	Ændring i likvider	-10.897	-12.931
	Likvider 1. januar	18.340	31.271
	Likvider 31. december	7.443	18.340
	Likvider specificeres således:		
	Likvide beholdninger	4.038	401
	Værdipapirer	47.409	55.499
	Kreditinstitutter	-44.004	-37.560
		7.443	18.340

Koncern- og årsregnskab 1. januar – 31. december

Noter

t.kr.	Koncern		Modervirksomhed	
	2022	2021	2022	2021
1 Nettoomsætning				
Indtægter fra transport af spildevand	49.470	55.843	0	0
Indtægter fra indvinding og levering af drikkevand	11.580	10.796	0	0
Indtægter fra rensning af spildevand	20.658	21.972	0	0
Andre indtægter	1.633	1.529	0	0
Serviceydelse	0	0	22.430	22.904
Arbejde udført for egen regning opført under aktiver	8.847	9.981	0	0
Reguleringsmæssige korrektioner	-540	-711	0	0
	91.648	88.066	22.430	22.904
2 Finansielle indtægter				
Indtægter af værdipapirer	463	4.473	463	4.473
Andre finansielle indtægter	16	115	16	55
	479	4.588	479	4.528
3 Finansielle omkostninger				
Renteomkostninger	2.252	2.146	956	602
Andre finansielle omkostninger	8.272	1.172	8.272	1.172
	10.524	3.318	9.228	1.774
4 Skat af årets resultat				
Beregnet skat af årets resultat	0	0	0	227
Regulering af udskudt skat	-3.375	-759	-2.525	170
	-3.375	-759	-2.525	397

Koncern- og årsregnskab 1. januar – 31. december

Noter

t.kr.	Koncern	Moder- virksomhed
5 Immaterielle anlægsaktiver		
Kostpris 1. januar 2022	12.517	3.786
Tilgang i årets løb	93	93
Afgang i årets løb	-232	-157
Kostpris 31. december 2022	<u>12.378</u>	<u>3.722</u>
Af- og nedskrivninger 1. januar 2022	10.539	2.992
Årets afskrivninger	817	275
Af- og nedskrivninger på afgang	-232	-157
Af- og nedskrivninger 31. december 2022	<u>11.124</u>	<u>3.110</u>
Regnskabsmæssig værdi 31. december 2022	<u>1.254</u>	<u>612</u>

6 Materielle anlægsaktiver

t.kr.	Koncern				I alt
	Grunde og bygninger	Produktions- anlæg og maskiner	Andre anlæg, driftsmateriel og inventar	Materielle anlægsaktiver under udførelse	
Kostpris 1. januar 2022	136.142	1.982.678	26.509	32.379	2.177.708
Tilgang i årets løb	0	0	0	59.643	59.643
Afgang i årets løb	-113	-13.095	-968	0	-14.176
Overførsel	797	30.092	2.356	-33.245	0
Kostpris 31. december 2022	<u>136.826</u>	<u>1.999.675</u>	<u>27.897</u>	<u>58.777</u>	<u>2.223.175</u>
Af- og nedskrivninger 1. januar 2022	21.027	464.692	17.790	0	503.509
Årets afskrivninger	2.135	43.595	2.117	0	47.847
Af- og nedskrivninger på afgang	-24	-9.597	-963	0	-10.584
Af- og nedskrivninger 31. december 2022	<u>23.138</u>	<u>498.690</u>	<u>18.944</u>	<u>0</u>	<u>540.772</u>
Regnskabsmæssig værdi 31. december 2022	<u>113.688</u>	<u>1.500.985</u>	<u>8.953</u>	<u>58.777</u>	<u>1.682.403</u>

Koncern- og årsregnskab 1. januar – 31. december

Noter

6 Materielle anlægsaktiver	Moder- virksomhed
t.kr.	Andre anlæg, driftsmateriel og inventar
Kostpris 1. januar 2022	757
Tilgang i årets løb	32
Afgang i årets løb	0
Overførsel	0
Kostpris 31. december 2022	<u>789</u>
Af- og nedskrivninger 1. januar 2022	512
Årets afskrivninger	95
Af- og nedskrivninger på afgang	0
Af- og nedskrivninger 31. december 2022	<u>607</u>
Regnskabsmæssig værdi 31. december 2022	<u>182</u>

7 Kapitalandele i dattervirksomheder	Modervirksomhed	
t.kr.	2022	2021
Kostpris 1. januar 2022	<u>468.569</u>	<u>468.569</u>
Kostpris 31. december 2022	<u>468.569</u>	<u>468.569</u>
Værdireguleringer 1. januar 2022	1.100.798	1.098.865
Årets resultat efter skat	<u>-2.560</u>	<u>1.933</u>
værdireguleringer 31. december 2022	<u>1.098.238</u>	<u>1.100.798</u>
Regnskabsmæssig værdi 31. december 2022	<u>1.566.807</u>	<u>1.569.367</u>

Kapitalandelene kan specificeres således:

Navn	Hjemsted	Stemme og ejerandel	Egenkapital	Årets resultat
Vejen Spildevand A/S	Vejen	100 %	1.252.046	-1.411
Vejen Vand A/S	Vejen	100 %	145.953	1.867
Vejen Renseanlæg A/S	Vejen	100 %	<u>168.808</u>	<u>-3.016</u>
			<u>1.566.807</u>	<u>-2.560</u>

Koncern- og årsregnskab 1. januar – 31. december

Noter

8 Langfristede gældsforpligtelser

t.kr.	Gæld i alt	Kortfristet andel	Langfristet andel	Restgæld efter 5 år
Kreditinstitutter	105.416	5.451	99.965	77.950
Overdækning	2.206	409	1.797	0
	107.622	5.860	101.762	77.950

9 Personaleomkostninger

t.kr.	Koncern	
	2022	2021
Gager og lønninger	16.355	15.520
Pensioner	2.528	2.331
Andre omkostninger til social sikring	265	256
Andre personaleomkostninger	1.573	1.029
	20.721	19.136
Gennemsnitligt antal fuldtidsbeskæftigede	30,1	28,5

Under henvisning til årsregnskabslovens § 99 b, stk. 3, er vederlaget til direktionen ikke oplyst

10 Kontraktlige forpligtelser og eventualposter m.v.

Eventualforpligtelser

Selskabets eventualforpligtelser omfatter de for branchen sædvanlige miljøforpligtelser

Andre eventualforpligtelser

Selskabet er sambeskattet med danske koncernvirksomheder og hæfter ubegrænset og solidarisk med koncernvirksomhederne for danske selskabsskatter og kildeskatter på udbytte, renter og royalties inden for sambeskatningskredsen.

11 Eventualaktiver

Der er pr. 31. december 2022 for Vejen Spildevand A/S opgjort en reguleringsmæssig underdækning på 16,6 mio. kr., som kan opkræves i 2023. Underdækningen er ikke indregnet i årsregnskabet, idet underdækningen ikke forventes opkrævet.

Koncernen har udskudte skatteaktiver på 188 mio. kr. i Vejen Spildevand A/S og 2,3 mio. kr. i Vejen Vand A/S. Skatteaktiverne er hverken helt eller delvist indregnet i balancen, idet det er uvist, i hvilket omfang det kan anvendes i koncernens sambeskatning i de kommende år, da selskaberne er underlagt økonomisk regulering og hvile-i-sig-selv princippet.

Koncern- og årsregnskab 1. januar – 31. december

Noter

12 Pantsætninger og sikkerhedsstillelser

Til sikkerhed for gæld til kreditinstitut, der pr. 31. december 2022 udgør 44.004 t.kr., er der givet pant i værdipapir depot samt bankindestående, hvis regnskabsmæssige værdi pr. 31. december 2022 udgør 51.447 t.kr.

13 Nærtstående parter

Bestemmende indflydelse

Vejen Forsyning A/S' nærtstående parter med bestemmende indflydelse omfatter Vejen Kommune, Rådhuspassagen 3, 6600 Vejen, der er hovedaktionær.

Betydelig indflydelse

Vejen Forsyning A/S' nærtstående parter med betydelig indflydelse omfatter Vejen Forsyning A/S' bestyrelse og direktion.

14 Pengestrømsopgørelse – ændring i driftskapital

t.kr.

Ændring i varebeholdninger
Ændring i tilgodehavender
Ændring i kortfristet gæld

<u>Koncern</u>	
<u>2022</u>	<u>2021</u>
302	-174
2.762	-9.713
6.275	-965
<u>9.339</u>	<u>-10.852</u>

15 Resultatdisponering

t.kr.

Overført resultat
Reserve for nettoopskrivning efter indre værdis metode

<u>Modervirksomhed</u>	
<u>2022</u>	<u>2021</u>
-8.973	1.374
-2.560	1.933
<u>-11.533</u>	<u>3.307</u>

Koncern- og årsregnskab 1. januar – 31. december

Noter

15 Anvendt regnskabspraksis

Generelt

Årsrapporten for Vejen Forsyning A/S for 2022 er aflagt i overensstemmelse med årsregnskabslovens bestemmelser for mellemstore klasse C-virksomheder.

Årsregnskabet er aflagt efter samme regnskabspraksis som sidste år. Klassifikationen af visse omkostningsposter er tilpasset i produktions- og administrationsomkostningerne i sammenligningstallene for 2021.

Koncernregnskabet

Koncernregnskabet omfatter moderselskabet Vejen Forsyning A/S samt dattervirksomhederne Vejen Spildevand A/S, Vejen Renseanlæg A/S og Vejen Vand A/S, der alle er 100 % ejet af Vejen Forsyning A/S.

Koncernregnskabet udarbejdes som en sammenlægning af moderselskabets og dattervirksomhedernes reviderede årsregnskaber, der er aflagt efter samme regnskabspraksis. Ved konsolideringen foretages eliminering af koncerninterne indtægter og omkostninger, aktiebesiddelser, interne mellemværender og udbytter samt realiserede og urealiserede fortjenester og tab ved transaktioner mellem konsoliderede virksomheder.

Kapitalandele i dattervirksomheder udlignes med den forholdsmæssige andel af dattervirksomhedernes regnskabsmæssige indre værdi.

Resultatopgørelsen

Nettoomsætning

Nettoomsætningen omfatter indtægter fra transport og rensning af spildevand og indvinding og levering af drikkevand. Indtægter indregnes i takt med levering. Nettoomsætningen indregnes ekskl. moms og afgifter opkrævet på vegne af tredjepart.

Nettoomsætningen korrigeres for reguleringsmæssig over-/underdækning.

Arbejde udført for egen regning og opført under aktiver

Moderselskabet stiller medarbejderressourcer til rådighed ved etablering af materielle anlægsaktiver i datterselskaberne. I koncernregnskabet elimineres de aktiverede arbejder ikke men præsenteres under denne linje i noten for nettoomsætningen.

Produktionsomkostninger

Produktionsomkostninger omfatter omkostninger til transport og rensning af spildevand indvinding og transport af drikkevand, herunder drift og vedligehold, personaleomkostninger, overvågning, afskrivninger, lokaleomkostninger m.v.

Administrationsomkostninger

Administrationsomkostninger omfatter omkostninger til kundeadministration og information, administrativ IT, revision, kontorhold, inkassobehandling og tab på debitorer.

Koncern- og årsregnskab 1. januar – 31. december

Noter

Anvendt regnskabspraksis (fortsat)

Andre driftsindtægter og -omkostninger

Andre driftsindtægter og – omkostninger omfatter aktiviteter af sekundær karakter i forhold til virksomhedens hovedaktiviteter.

Finansielle indtægter og omkostninger

Finansielle indtægter og omkostninger indeholder renteindtægter og -omkostninger, realiserede og urealiserede kursgevinster og -tab samt udbytte vedrørende værdipapirer, samt tillæg og godtgørelser under acontoskatteordningen m.v.

Skat af årets resultat

Skat af årets resultat omfatter aktuel skat af årets forventede skattepligtige indkomst og årets regulering af udskudt skat.

Balancen

Immaterielle anlægsaktiver

Immaterielle anlægsaktiver omfatter software og ledelsessystem.

Immaterielle anlægsaktiver måles til kostpris med fradrag af akkumulerede af- og nedskrivninger.

Afskrivningsgrundlaget, der består af kostprisen, fordeles lineært over aktivernes forventede brugstid, der udgør:

Immaterielle anlægsaktiver	3-5 år
----------------------------	--------

Materielle anlægsaktiver

Materielle anlægsaktiver måles til kostpris med fradrag af akkumulerede af- og nedskrivninger.

Kostpris omfatter anskaffelsesprisen og omkostninger direkte tilknyttet anskaffelsen indtil det tidspunkt, hvor aktivet er klar til at blive taget i brug.

Afskrivningsgrundlaget, der opgøres med kostpris med tillæg af opskrivninger og reduceret med eventuel restværdi, fordeles lineært over aktivernes forventede brugstid, der udgør:

Bygninger	20-75 år
Produktionsanlæg og maskiner	10-75 år
Andre anlæg, driftsmateriel og inventar	5-20 år

Der afskrives ikke på grunde. Restværdierne for øvrige anlægsaktiverne er vurderet til nul.

Værdiforringelse af anlægsaktiver

Den regnskabsmæssige værdi af immaterielle og materielle anlægsaktiver gennemgås årligt for at afgøre, om der er indikation af værdiforringelse ud over det, som udtrykkes ved afskrivning.

Hvis dette er tilfældet, foretages nedskrivning til den lavere genindvindingsværdi.

Koncern- og årsregnskab 1. januar – 31. december

Noter

Anvendt regnskabspraksis (fortsat)

Kapitalandele i dattervirksomheder og associerede virksomheder

Finansielle anlægsaktiver

I moderselskabets resultatopgørelse resultatføres dattervirksomheders overskud eller underskud efter skat.

Kapitalandele i dattervirksomheder indregnes i balancen efter den indre værdis metode.

Nettoopskrivning af kapitalandele i dattervirksomheder overføres til egenkapitalens reserve for nettoopskrivning efter den indre værdis metode i det omfang, den regnskabsmæssige værdi overstiger den indskudte værdi før opskrivninger. Som led heri overføres udbytte fra dattervirksomheder fra nettoopskrivningsreserver til overført overskud.

Varebeholdninger

Varebeholdninger måles til kostpris på grundlag af vejede gennemsnitspriser. I tilfælde, hvor kostprisen er højere end nettorealiseringsværdien, nedskrives til denne lavere værdi.

Tilgodehavender

Tilgodehavender måles til amortiseret kostpris, der normalt svarer til nominel værdi.

Der foretages nedskrivning til imødegåelse af tab, hvor der vurderes at være indtruffet en objektiv indikation på, at et tilgodehavende eller en portefølje af tilgodehavender er værdiforringet. Hvis der foreligger en objektiv indikation på, at et individuelt tilgodehavende er værdiforringet, foretages en nedskrivning på individuelt niveau.

Periodeafgrænsningsposter

Periodeafgrænsningsposter, indregnet under aktiver, omfatter forudbetalte omkostninger vedrørende efterfølgende regnskabsår.

Værdipapirer

Værdipapirer indregnet under omsætningsaktiver omfatter børsnoterede obligationer, aktier og investeringsbeviser, der måles til børskursen på balancedagen.

Likvide beholdninger og kreditinstitutter

Likvide beholdninger og kreditinstitutter omfatter indestående eller træk på kreditter i pengeinstitutter.

Selskabsskat

Aktuelle skatteforpligtelser og tilgodehavende aktuel skat indregnes i balancen som beregnet skat af årets skattepligtige indkomst, reguleret for tilgodehavende eller skyldig skat af tidligere års skattepligtige indkomster samt betalte acontoskatter.

Udskudt skat måles efter den balanceorienterede gældsmetode af alle midlertidige forskelle mellem regnskabsmæssig og skattemæssig værdi af aktiver og forpligtelser.

Koncern- og årsregnskab 1. januar – 31. december

Noter

Anvendt regnskabspraksis (fortsat)

Udskudte skatteaktiver indregnes med den værdi, som de forventes at blive udnyttet med, enten ved udligning i skat af fremtidig indtjening eller ved modregning i udskudte skatteforpligtelser.

Ændring af udskudt skat som følge af ændring i skattesatser indregnes i resultatopgørelsen.

Koncernen er omfattet af de danske regler om tvungen sambeskatning af Vejen Forsyning A/S og datterselskaberne.

Vejen Forsyning A/S er administrationsselskab for sambeskatningen og afregner som følge heraf alle betalinger af selskabsskat med Skattestyrelsen

Den aktuelle danske selskabsskat fordeles ved afregning af sambeskatningsbidrag mellem de sambeskattede selskaber i forhold til disses skattepligtige indkomster. I tilknytning hertil modtager selskaber med skattemæssigt underskud sambeskatningsbidrag fra selskaber, der har kunnet anvende dette underskud til nedsættelse af eget skattemæssigt overskud.

Gældsforpligtelser

Gældsforpligtelser indregnes til kostpris. I efterfølgende perioder måles gældsforpligtelser til amortiseret kostpris, hvis denne afviger betydeligt fra kostprisen.

Periodeafgrænsningsposter

Periodeafgrænsningsposter, indregnet under forpligtelser, omfatter modtagne indtægter vedrørende efterfølgende perioder.