

## **MAS Transport ApS**

**c/o Zumurda Jewellery ApS  
Automatikvej 1, 4.  
2860 Søborg**

**CVR-nr. 32 55 47 25**

### **Årsrapport for 2020**

**(11. regnskabsår)**

Årsrapporten er fremlagt og godkendt på selskabets ordinære generalforsamling den  
9. juli 2021



Global Revision ApS

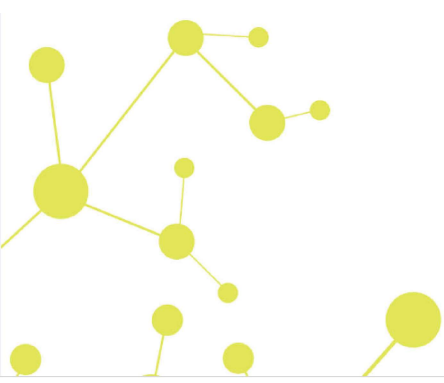
Tlf 4397 8777  
kontakt@globalrevision.dk  
globalrevision.dk  
CVR 2812 1717

Greve Strandvej 9  
2670 Greve

Brogade 19L  
4600 Køge

---

Ali Houssin Eidan Elsalhi  
dirigent



## Indholdsfortegnelse

	<b>Side</b>
<b>Påtegninger</b>	
Ledelsespåtegning	1
Revisors erklæring om opstilling af årsregnskab	2
<b>Ledelsesberetning</b>	
Selskabsoplysninger	3
Ledelsesberetning	4
<b>Årsregnskab</b>	
Anvendt regnskabspraksis	5
Resultatopgørelse 1. januar - 31. december	9
Balance 31. december	10
Egenkapitalopgørelse	12
Noter til årsrapporten	13

## Ledelsespåtegning

Direktionen har dags dato behandlet og godkendt årsrapporten for regnskabsåret 1. januar - 31. december 2020 for MAS Transport ApS.

Årsrapporten aflægges i overensstemmelse med årsregnskabsloven.

Det er min opfattelse, at årsregnskabet giver et retvisende billede af selskabets aktiver, passiver og finansielle stilling pr. 31. december 2020 og resultatet af selskabets aktiviteter for regnskabsåret 1. januar - 31. december 2020.

Ledelsesberetningen indeholder efter min opfattelse en retvisende redegørelse for de forhold, beretningen omhandler.

Årsregnskabet er ikke revideret. Ledelsen erklærer, at betingelserne herfor er opfyldt.

Årsrapporten indstilles til generalforsamlingens godkendelse.

København, den 8. juli 2021

### Direktion

Ali Houssin Eidan Elsalhi

## Revisors erklæring om opstilling af årsregnskab

### *Til kapitalejeren i MAS Transport ApS*

Vi har opstillet årsregnskabet for MAS Transport ApS for regnskabsåret 1. januar - 31. december 2020 på grundlag af selskabets bogføring og øvrige oplysninger, som ledelsen har tilvejebragt.

Årsregnskabet omfatter anvendt regnskabspraksis, resultatopgørelse, balance, egenkapitalopgørelse og noter.

Vi har udført opgaven i overensstemmelse med ISRS 4410, Opgaver om opstilling af finansielle oplysninger.

Vi har anvendt vor faglige ekspertise til at assistere ledelsen med at udarbejde og præsentere årsregnskabet i overensstemmelse med årsregnskabsloven. Vi har overholdt relevante bestemmelser i revisorloven og FSR – danske revisors Ethiske regler for revisorer, herunder principper vedrørende integritet, objektivitet, faglig kompetence og fornøden omhu.

Årsregnskabet samt nøjagtigheden og fuldstændigheden af de oplysninger, der er anvendt til opstillingen af årsregnskabet, er ledelsens ansvar.

Da en opgave om opstilling af finansielle oplysninger ikke er en erklæringsopgave med sikkerhed, er vi ikke forpligtet til at verificere nøjagtigheden eller fuldstændigheden af de oplysninger, ledelsen har givet os til brug for at opstille årsregnskabet. Vi udtrykker derfor ingen revisions- eller reviewkonklusion om, hvorvidt årsregnskabet er udarbejdet i overensstemmelse med årsregnskabsloven.

Greve, den 8. juli 2021

Global Revision ApS  
Registreret revisionsanpartsselskab  
CVR-nr. 28 12 17 17

Eddie Holstebro  
Registreret revisor  
MNE-nr. mne11067

## Selskabsoplysninger

### Selskabet

MAS Transport ApS  
c/o Zumurda Jewellery ApS  
Automatikvej 1, 4.  
2860 Søborg

CVR-nr.: 32 55 47 25

Regnskabsperiode: 1. januar - 31. december 2020

Stiftet: 26. oktober 2009

Hjemsted: Gladsaxe

### Direktion

Ali Houssin Eidan Elsalhi

### Revisor

Global Revision ApS  
Registreret revisionsanpartsselskab  
Greve Strandvej 9  
2670 Greve

## Ledelsesberetning

### Selskabets væsentligste aktiviteter

Selskabets aktiviteter består i at drive handel med smykker og dermed beslægtet virksomhed.

### Usædvanlige forhold

Selskabets aktiver, passiver og finansielle stilling pr. 31. december 2020 samt resultatet af selskabets aktiviteter for regnskabsåret 2020 er ikke påvirket af usædvanlige forhold.

### Udviklingen i aktiviteter og økonomiske forhold

Selskabets resultatopgørelse for 2020 udviser et underskud på kr. 58.707, og selskabets balance pr. 31. december 2020 udviser en negativ egenkapital på kr. 4.163.126.

Selskabet har tabt mere end 50 % af selskabskapitalen. og er således omfattet af kapitaltabsreglerne i Selskabsloven. Ledelsen er opmærksom herpå og forventer en positiv udvikling i 2021, og at selskabskapitalen er reetableret ved egen drift.

Det er ledelsens vurdering, at selskabet via den fremtidige indtjening vil være i stand til at indfri sine forpligtelser, og ethvert likviditetsbehov er afdækket ved understøttelse fra selskabets ejer. Med afsæt heri er årsregnskabet aflagt under forudsætning af fortsat drift.

### Betydningsfulde hændelser, som er indtruffet efter regnskabsårets afslutning

Der er efter regnskabsårets afslutning ikke indtruffet begivenheder, som væsentligt vil kunne påvirke selskabets finansielle stilling.

## Anvendt regnskabspraksis

Årsrapporten for MAS Transport ApS for 2020 er aflagt i overensstemmelse med årsregnskabslovens bestemmelser for klasse B-virksomheder med tilvalg af regler fra regnskabsklasse C.

Den anvendte regnskabspraksis er uændret i forhold til sidste år.

Årsrapporten for 2020 er aflagt i kr.

### Generelt om indregning og måling

I resultatopgørelsen indregnes indtægter i takt med, at de indtjenes. Herudover indregnes værdireguleringer af finansielle aktiver og forpligtelser. I resultatopgørelsen indregnes ligeledes alle omkostninger, herunder afskrivninger og nedskrivninger.

Aktiver indregnes i balancen, når det er sandsynligt, at fremtidige økonomiske fordele vil tilflyde selskabet, og aktivets værdi kan måles pålideligt.

Forpligtelser indregnes i balancen, når det er sandsynligt, at fremtidige økonomiske fordele vil fragå selskabet, og forpligtelsens værdi kan måles pålideligt.

Ved første indregning måles aktiver og forpligtelser til kostpris. Efterfølgende måles aktiver og forpligtelser som beskrevet for hver enkelt regnskabspost nedenfor.

Visse finansielle aktiver og forpligtelser måles til amortiseret kostpris, hvorved der indregnes en konstant effektiv rente over løbetiden. Amortiseret kostpris opgøres som oprindelig kostpris med fradrag af eventuelle afdrag samt tillæg/fradrag af den akkumulerede amortisering af forskellen mellem kostpris og nominelt beløb.

Ved indregning og måling tages hensyn til forudsigelige tab og risici, der fremkommer, inden årsrapporten aflægges, og som be- eller afkræfter forhold, der eksisterede på balancedagen.

### Omregning af fremmed valuta

Transaktioner i fremmed valuta omregnes ved første indregning til transaktionsdagens kurs. Valutakursdifferencer, der opstår mellem transaktionsdagens kurs og kursen på betalingsdagen, indregnes i resultatopgørelsen som en finansiell post.

Tilgodehavender, gæld og andre monetære poster i fremmed valuta omregnes til balancedagens valutakurs. Forskellen mellem balancedagens kurs og kursen på tidspunktet for tilgodehavendets eller gældsforpligtelsens opståen eller indregning i seneste årsregnskab indregnes i resultatopgørelsen under finansielle indtægter og omkostninger.

## Resultatopgørelsen

### Bruttotab

Selskabet anvender bestemmelsen i årsregnskabslovens § 32, hvorefter selskabets omsætning ikke er oplyst.



## Anvendt regnskabspraksis

Bruttotab er et sammendrag af nettoomsætning, ændring i lagre af færdigvarer og varer under fremstilling samt andre driftsindtægter med fradrag af omkostninger til råvarer og hjælpematerialer og andre eksterne omkostninger.

### Nettoomsætning

Nettoomsætningen måles til dagsværdien af det aftalte vederlag ekskl. moms og afgifter. Alle former for afgivne rabatter er fratrukket i nettoomsætningen.

### Omkostninger til råvarer og hjælpematerialer

Omkostninger til råvarer og hjælpematerialer indeholder det forbrug af råvarer og hjælpematerialer, der er anvendt for at opnå årets nettoomsætning.

### Andre eksterne omkostninger

Andre eksterne omkostninger omfatter omkostninger til salg, reklame, administration, lokaler mv.

### Personaleomkostninger

Personaleomkostninger omfatter løn og gager, inklusive feriepenge og pensioner samt andre omkostninger til social sikring mv. til selskabets medarbejdere. I personaleomkostninger er fratrukket modtagne godtgørelser fra offentlige myndigheder.

### Af- og nedskrivninger

Af- og nedskrivninger indeholder årets af- og nedskrivninger af materielle anlægsaktiver.

### Finansielle indtægter og omkostninger

Finansielle poster omfatter renteindtægter og –omkostninger, realiserede og urealiserede valutakursreguleringer samt tillæg og godtgørelse under acontoskatteordningen m.v. Finansielle indtægter og –omkostninger indregnes i resultatopgørelsen med de beløb, der vedrører regnskabsåret.

### Skat af årets resultat

Virksomheden er omfattet af de danske regler om tvungen sambeskatning.

Den aktuelle danske selskabsskat fordeles ved afregning af sambeskatningsbidrag mellem de sambeskattede virksomheder i forhold til disses skattepligtige indkomster. I tilknytning hertil modtager virksomheder med skattemæssigt underskud sambeskatningsbidrag fra virksomheder, der har kunnet anvende dette underskud til nedsættelse af eget skattemæssigt overskud.

Årets skat, som består af årets aktuelle selskabsskat og ændring i udskudt skat, indregnes i resultatopgørelsen med den del, der kan henføres til årets resultat, og direkte i egenkapitalen med den del, der kan henføres til posteringer direkte i egenkapitalen.

## Anvendt regnskabspraksis

### Balancen

#### Materielle anlægsaktiver

Indretning af lejede lokaler samt andre anlæg, driftsmateriel og inventar måles til kostpris med fradrag af akkumulerede afskrivninger.

Afskrivningsgrundlaget er kostpris med fradrag af forventet restværdi efter afsluttet brugstid.

Kostpris omfatter anskaffelsesprisen og omkostninger direkte tilknyttet anskaffelsen indtil det tidspunkt, hvor aktivet er klar til brug.

Der foretages lineære afskrivninger baseret på følgende vurdering af aktivernes forventede brugstider og restværdier:

	<b>Brugstid</b>	<b>Restværdi</b>
Andre anlæg, driftsmateriel og inventar	4-8 år	0-30% %
Indretning af lejede lokaler	5-10 år	0 %

Aktiver med en kostpris på under kr. 14.100 omkostningsføres i anskaffelsesåret.

Fortjeneste eller tab ved salg af materielle anlægsaktiver indregnes i resultatopgørelsen under andre driftsindtægter henholdsvis andre driftsomkostninger.

#### Varebeholdninger

Varebeholdninger måles til kostpris efter FIFO-metoden. Er nettorealisationsværdien lavere end kostprisen, nedskrives til denne lavere værdi.

Kostpris for handelsvarer samt råvarer og hjælpematerialer omfatter anskaffelsespris med tillæg af hjemtagelsesomkostninger.

Nettorealisationsværdien for varebeholdninger opgøres som forventet salgspris med fradrag af direkte færdiggørelsesomkostninger og omkostninger, der afholdes for at effektuere salget. Værdien fastsættes under hensyntagen til varebeholdningers omsættelighed, ukurans og forventet udvikling i salgspris.

#### Tilgodehavender

Tilgodehavender måles til amortiseret kostpris, sædvanligvis svarende til nominel værdi. Værdien reduceres med nedskrivning til imødegåelse af forventede tab.

#### Selskabsskat og udskudt skat

Aktuelle skatteforpligtelser og tilgodehavende aktuel skat indregnes i balancen som beregnet skat af årets skattepligtige indkomst, reguleret for skat af tidligere års skattepligtige indkomster samt for betalte acontoskatter.

## **Anvendt regnskabspraksis**

Udskudt skat måles på grundlag af de skatteregler og skattesatser, der med balancedagens lovgivning vil være gældende, når den udskudte skat forventes udløst som aktuel skat. Ændring i udskudt skat som følge af ændringer i skattesatser indregnes i resultatopgørelsen bortset fra poster, der føres direkte på egenkapitalen.

### **Gældsforpligtelser**

Gældsforpligtelser, som omfatter gæld til leverandører, tilknyttede virksomheder samt anden gæld, måles til amortiseret kostpris, hvilket sædvanligvis svarer til nominel værdi.

## Resultatopgørelse 1. januar - 31. december

	Note	2020 kr.	2019 kr.
<b>Bruttotab</b>		<b>-17.142</b>	<b>-404.615</b>
Personaleomkostninger	2	0	-93.416
<b>Resultat før af- og nedskrivninger</b>		<b>-17.142</b>	<b>-498.031</b>
Af- og nedskrivning af materielle anlægsaktiver		0	-17.007
Andre driftsomkostninger		-34.543	0
<b>Resultat før finansielle poster</b>		<b>-51.685</b>	<b>-515.038</b>
Finansielle omkostninger	3	-7.022	-9.105
<b>Resultat før skat</b>		<b>-58.707</b>	<b>-524.143</b>
Skat af årets resultat		0	0
<b>Årets resultat</b>		<b>-58.707</b>	<b>-524.143</b>
<b>Forslag til resultatdisponering</b>			
Overført resultat		-58.707	-524.143
		<b>-58.707</b>	<b>-524.143</b>

## Balance 31. december

	<u>Note</u>	<u>2020</u>	<u>2019</u>
		kr.	kr.
<b>Aktiver</b>			
Indretning af lejede lokaler		0	34.543
<b>Materielle anlægsaktiver</b>		<u>0</u>	<u>34.543</u>
<b>Anlægsaktiver i alt</b>		<u>0</u>	<u>34.543</u>
Tilgodehavender fra salg og tjenesteydelser		40.591	40.591
Tilgodehavender hos tilknyttede virksomheder		333.812	335.962
Andre tilgodehavender		32.270	35.264
<b>Tilgodehavender</b>		<u>406.673</u>	<u>411.817</u>
<b>Likvide beholdninger</b>		<u>0</u>	<u>39.405</u>
<b>Omsætningsaktiver i alt</b>		<u>406.673</u>	<u>451.222</u>
<b>Aktiver i alt</b>		<u><u>406.673</u></u>	<u><u>485.765</u></u>

## Balance 31. december

	<u>Note</u>	<u>2020</u> kr.	<u>2019</u> kr.
<b>Passiver</b>			
Virksomhedskapital		125.000	125.000
Overført resultat		<u>-4.288.126</u>	<u>-4.229.419</u>
<b>Egenkapital</b>	5	<b><u>-4.163.126</u></b>	<b><u>-4.104.419</u></b>
Leverandører af varer og tjenesteydelser		314.447	299.447
Gæld til tilknyttede virksomheder		746.642	746.642
Gæld til selskabsdeltagere og ledelse		1.998.680	2.038.085
Anden gæld		<u>1.510.030</u>	<u>1.506.010</u>
<b>Kortfristede gældsforpligtelser</b>		<b><u>4.569.799</u></b>	<b><u>4.590.184</u></b>
<b>Gældsforpligtelser i alt</b>		<b><u>4.569.799</u></b>	<b><u>4.590.184</u></b>
<b>Passiver i alt</b>		<b><u>406.673</u></b>	<b><u>485.765</u></b>
Usikkerhed om fortsat drift (going concern)	1		
Eventualforpligtelser	6		
Pantsætninger og sikkerhedsstillelser	7		

## Egenkapitaloppgørelse

	Virksomhedskapital	Overført resultat	I alt
Egenkapital 1. januar 2020	125.000	-4.229.419	-4.104.419
Årets resultat	0	-58.707	-58.707
<b>Egenkapital 31. december 2020</b>	<b>125.000</b>	<b>-4.288.126</b>	<b>-4.163.126</b>

## Noter

### 1 Usikkerhed om fortsat drift (going concern)

Selskabets fortsatte drift er afhængig af, at der skabes positive resultater og likviditet.

Det er ledelsens vurdering, at selskabet via den fremtidige indtjening vil være i stand til at indfri sine forpligtelser, og ethvert likviditetsbehov er afdækket ved understøttelse fra selskabets ejer. Med afsæt heri er årsregnskabet aflagt under forudsætning af fortsat drift.

	<u>2020</u> kr.	<u>2019</u> kr.
<b>2 Personaleomkostninger</b>		
Lønninger	0	87.027
Andre omkostninger til social sikring	0	6.389
	<u>0</u>	<u>93.416</u>
Gennemsnitligt antal beskæftigede medarbejdere	<u>1</u>	<u>1</u>
<b>3 Finansielle omkostninger</b>		
Andre finansielle omkostninger	<u>7.022</u>	<u>9.105</u>
	<u>7.022</u>	<u>9.105</u>



## Noter

### 4 Materielle anlægsaktiver

	<u>Indretning af le- jede lokaler</u>
Kostpris 1. januar 2020	233.004
Tilgang i årets løb	0
Afgang i årets løb	-233.004
Kostpris 31. december 2020	<u>0</u>
Af- og nedskrivninger 1. januar 2020	198.461
Årets afskrivninger	0
Tilbageførte ned- og afskrivninger på afhændede aktiver	-198.461
Af- og nedskrivninger 31. december 2020	<u>0</u>
<b>Regnskabsmæssig værdi 31. december 2020</b>	<b><u>0</u></b>

### 5 Egenkapital

Virksomhedskapitalen består af 125 anparter à nominelt kr. 1.000. Ingen anparter er tillagt særlige rettigheder.

Der har ikke været ændringer i virksomhedskapitalen i de seneste 5 år.

### 6 Eventualforpligtelser

Selskabet er sambeskattet med de øvrige selskaber i koncernen og hæfter solidarisk for skat af koncernens sambeskattede indkomst og for visse eventuelle kildeskatter som udbytteskat og royaltyskat.

Selskabet har et udskudt skatteaktiv på t.kr. 995, som ikke er afsat i balancen.

Herudover har selskabet ingen eventualforpligtelser.

### 7 Pantsætninger og sikkerhedsstillelser

Ingen.

# Penneo

Underskrifterne i dette dokument er juridisk bindende. Dokumentet er underskrevet via Penneo™ sikker digital underskrift. Underskrivernes identiteter er blevet registreret, og informationerne er listet herunder.

“Med min underskrift bekræfter jeg indholdet og alle datoer i dette dokument.”

## Ali Houssin Eidan Elsalhi

### Direktør

På vegne af: MAS Transport ApS

Serienummer: PID:9208-2002-2-593332661840

IP: 93.163.xxx.xxx

2021-07-09 08:36:59Z

NEM ID 

## Eddie Bützow Holstebro

### Registreret revisor

På vegne af: Global Revision ApS

Serienummer: PID:9208-2002-2-564351263252

IP: 80.62.xxx.xxx

2021-07-09 12:09:32Z

NEM ID 

## Ali Houssin Eidan Elsalhi

### Dirigent

På vegne af: MAS Transport ApS

Serienummer: PID:9208-2002-2-593332661840

IP: 93.163.xxx.xxx

2021-07-09 12:13:36Z

NEM ID 

Penneo dokumentnøgle: 50NMF-YKME-FOOGU-TTID4F-ZFOTY-1VLBQ

Dette dokument er underskrevet digitalt via **Penneo.com**. Signeringsbeviserne i dokumentet er sikret og valideret ved anvendelse af den matematiske hashværdi af det originale dokument. Dokumentet er låst for ændringer og tidsstemplet med et certifikat fra en betroet tredjepart. Alle kryptografiske signeringsbeviser er indlejret i denne PDF, i tilfælde af de skal anvendes til validering i fremtiden.

#### Sådan kan du sikre, at dokumentet er originalt

Dette dokument er beskyttet med et Adobe CDS certifikat. Når du åbner dokumentet

i Adobe Reader, kan du se, at dokumentet er certificeret af **Penneo e-signature service** <penneo@penneo.com>. Dette er din garanti for, at indholdet af dokumentet er uændret.

Du har mulighed for at efterprøve de kryptografiske signeringsbeviser indlejret i dokumentet ved at anvende Penneos validator på følgende websted: <https://penneo.com/validate>