

Halsnæs Forsyning A/S

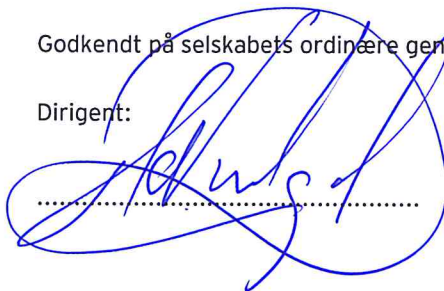
Havnevej 8, 3300 Frederiksværk

CVR-nr. 32 47 36 60

Årsrapport for 2020

Godkendt på selskabets ordinære generalforsamling den 7/5 2021

Dirigent:



.....

Indhold

Ledespåtegning	2
Den uafhængige revisors revisionspåtegning	3
Ledelsesberetning	6
Oplysninger om selskabet	6
Organisering af Halsnæs Forsyning	7
Hoved- og nøgletal for koncernen	8
Beretning	9
Koncern- og årsregnskab 1. januar - 31. december	11
Resultatopgørelse	11
Balance	12
Egenkapitalopgørelse	14
Pengestrømsopgørelse	15
Noter	16

Ledelsespåtegning

Bestyrelse og direktion har dags dato behandlet og godkendt årsrapporten for regnskabsåret 1. januar - 31. december 2020 for Halsnæs Forsyning A/S.

Årsrapporten er aflagt i overensstemmelse med årsregnskabsloven.

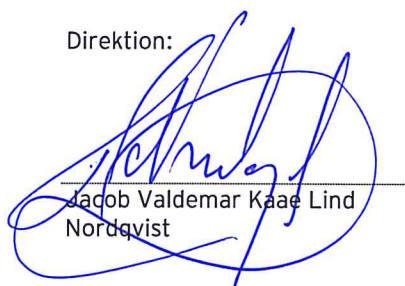
Det er vores opfattelse, at koncernregnskabet og årsregnskabet giver et retvisende billede af koncernens og selskabets aktiver, passiver og finansielle stilling pr. 31. december 2020 samt af resultatet af koncernens og selskabets aktiviteter og koncernens pengestrømme for regnskabsåret 1. januar - 31. december 2020.

Det er endvidere vores opfattelse, at ledelsesberetningen indeholder en retvisende redegørelse for udviklingen i koncernens og selskabets aktiviteter og økonomiske forhold, årets resultat og for koncernens og selskabets finansielle stilling.

Årsrapporten indstilles til generalforsamlingens godkendelse.

Frederiksværk, den 28. april 2021

Direktion:




Jacob Valdemar Kaae Lind
Nordqvist

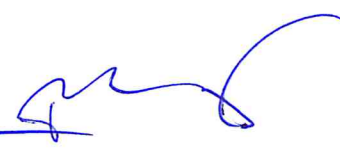
Bestyrelse:



Thomas Møller Nielsen
formand



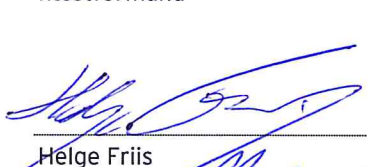
Anja Kjølgaard Rosengreen
næstformand



Thue Lundgaard Curry



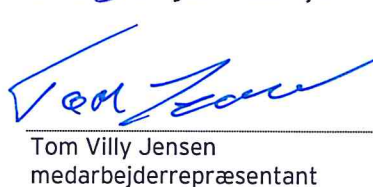
Sune Søndergaard Raunkjær




Helge Friis



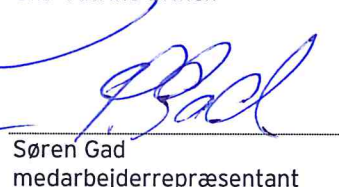
Ulla Catrine Brinch



Tom Villy Jensen
medarbejderrepræsentant



Michael Kaysen Andersen
medarbejderrepræsentant



Søren Gad
medarbejderrepræsentant

Den uafhængige revisors revisionspåtegning

Til kapitalejeren i Halsnæs Forsyning A/S

Konklusion

Vi har revideret koncernregnskabet og årsregnskabet for Halsnæs Forsyning A/S for regnskabsåret 1. januar - 31. december 2020, der omfatter resultatopgørelse, balance, egenkapitalopgørelse og noter, herunder anvendt regnskabspraksis, for såvel koncernen som selskabet, samt pengestrømsopgørelse for koncernen. Koncernregnskabet og årsregnskabet udarbejdes efter årsregnskabsloven.

Det er vores opfattelse, at koncernregnskabet og årsregnskabet giver et retvisende billede af koncernens og selskabets aktiver, passiver og finansielle stilling pr. 31. december 2020 samt af resultatet af koncernens og selskabets aktiviteter og koncernens pengestrømme for regnskabsåret 1. januar - 31. december 2020 i overensstemmelse med årsregnskabsloven.

Grundlag for konklusion

Vi har udført vores revision i overensstemmelse med internationale standarder om revision og de yderligere krav, der er gældende i Danmark. Vores ansvar ifølge disse standarder og krav er nærmere beskrevet i revisionspåtegningens afsnit "Revisors ansvar for revisionen af koncernregnskabet og årsregnskabet" (herefter benævnt "regnskaberne"). Det er vores opfattelse, at det opnåede revisionsbevis er tilstrækkeligt og egnet som grundlag for vores konklusion.

Uafhængighed

Vi er uafhængige af koncernen i overensstemmelse med internationale etiske regler for revisorer (IESBA's etiske regler) og de yderligere krav, der er gældende i Danmark, ligesom vi har opfyldt vores øvrige etiske forpligtelser i henhold til disse regler og krav.

Ledelsens ansvar for årsregnskabet

Ledelsen har ansvaret for udarbejdelsen af et koncernregnskab og et årsregnskab, der giver et retvisende billede i overensstemmelse med årsregnskabsloven. Ledelsen har endvidere ansvaret for den interne kontrol, som ledelsen anser for nødvendig for at udarbejde regnskaberne uden væsentlig fejlinformation, uanset om denne skyldes besvigelser eller fejl.

Ved udarbejdelsen af regnskaberne er ledelsen ansvarlig for at vurdere koncernens og selskabets evne til at fortsætte driften; at oplyse om forhold vedrørende fortsat drift, hvor dette er relevant; samt at udarbejde regnskaberne på grundlag af regnskabsprincippet om fortsat drift, medmindre ledelsen enten har til hensigt at likvidere koncernen eller selskabet, indstille driften eller ikke har andet realistisk alternativ end at gøre dette.

Revisors ansvar for revisionen af årsregnskabet

Vores mål er at opnå høj grad af sikkerhed for, om regnskaberne som helhed er uden væsentlig fejlinformation, uanset om denne skyldes besvigelser eller fejl, og at afgive en revisionspåtegning med en konklusion. Høj grad af sikkerhed er et højt niveau af sikkerhed, men er ikke en garanti for, at en revision, der udføres i overensstemmelse med internationale standarder om revision og de yderligere krav, der er gældende i Danmark, altid vil afdække væsentlig fejlinformation, når sådan findes. Fejlinformationer kan opstå som følge af besvigelser eller fejl og kan betragtes som væsentlige, hvis det med rimelighed kan forventes, at de enkeltvis eller samlet har indflydelse på de økonomiske beslutninger, som regnskabsbrugere træffer på grundlag af regnskaberne.

Som led i en revision, der udføres i overensstemmelse med internationale standarder om revision og de yderligere krav, der er gældende i Danmark, foretager vi faglige vurderinger og opretholder professionel skepsis under revisionen. Herudover:

Den uafhængige revisors revisionspåtegning

Revisors ansvar for revisionen af årsregnskabet (fortsat)

- ▶ Identificerer og vurderer vi risikoen for væsentlig fejlinformation i regnskaberne, uanset om denne skyldes besvigelser eller fejl, udformer og udfører revisionshandlinger som reaktion på disse risici samt opnår revisionsbevis, der er tilstrækkeligt og egnet til at danne grundlag for vores konklusion. Risikoen for ikke at opdage væsentlig fejlinformation forårsaget af besvigelser er højere end ved væsentlig fejlinformation forårsaget af fejl, idet besvigelser kan omfatte sammensværgelser, dokumentfalsk, bevidste udeladelser, vildledning eller tilsidesættelse af intern kontrol.
- ▶ Opnår vi forståelse af den interne kontrol med relevans for revisionen for at kunne udforme revisionshandlinger, der er passende efter omstændighederne, men ikke for at kunne udtrykke en konklusion om effektiviteten af koncernens og selskabets interne kontrol.
- ▶ Tager vi stilling til, om den regnskabspraksis, som er anvendt af ledelsen, er passende, samt om de regnskabsmæssige skøn og tilknyttede oplysninger, som ledelsen har udarbejdet, er rimelige.
- ▶ Konkluderer vi, om ledelsens udarbejdelse af regnskaberne på grundlag af regnskabsprincippet om fortsat drift er passende, samt om der på grundlag af det opnåede revisionsbevis er væsentlig usikkerhed forbundet med begivenheder eller forhold, der kan skabe betydelig tvivl om koncernens og selskabets evne til at fortsætte driften. Hvis vi konkluderer, at der er en væsentlig usikkerhed, skal vi i vores revisionspåtegning gøre opmærksom på oplysninger herom i regnskaberne eller, hvis sådanne oplysninger ikke er tilstrækkelige, modificere vores konklusion. Vores konklusion er baseret på det revisionsbevis, der er opnået frem til datoen for vores revisionspåtegning. Fremtidige begivenheder eller forhold kan dog medføre, at koncernen og selskabet ikke længere kan fortsætte driften.
- ▶ Tager vi stilling til den samlede præsentation, struktur og indhold af regnskaberne, herunder noteoplysningerne, samt om regnskaberne afspejler de underliggende transaktioner og begivenheder på en sådan måde, at der gives et retvisende billede heraf.
- ▶ Opnår vi tilstrækkeligt og egnet revisionsbevis for de finansielle oplysninger for virksomhederne eller forretningsaktiviteterne i koncernen til brug for at udtrykke en konklusion om koncernregnskabet. Vi er ansvarlige for at lede, føre tilsyn med og udføre koncernrevisionen. Vi er eneansvarlige for vores revisionskonklusion.

Vi kommunikerer med den øverste ledelse om bl.a. det planlagte omfang og den tidsmæssige placering af revisionen samt betydelige revisionsmæssige observationer, herunder eventuelle betydelige mangler i intern kontrol, som vi identificerer under revisionen.

Den uafhængige revisors revisionspåtegning

Udtalelse om ledelsesberetningen

Ledelsen er ansvarlig for ledelsesberetningen.

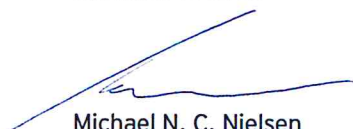
Vores konklusion om regnskaberne omfatter ikke ledelsesberetningen, og vi udtrykker ingen form for konklusion med sikkerhed om ledelsesberetningen.

I tilknytning til vores revision af regnskaberne er det vores ansvar at læse ledelsesberetningen og i den forbindelse overveje, om ledelsesberetningen er væsentligt inkonsistent med regnskaberne eller vores viden opnået ved revisionen eller på anden måde synes at indeholde væsentlig fejlinformation.

Vores ansvar er derudover at overveje, om ledelsesberetningen indeholder krævede oplysninger i henhold til årsregnskabsloven.

Baseret på det udførte arbejde er det vores opfattelse, at ledelsesberetningen er i overensstemmelse med regnskaberne og er udarbejdet i overensstemmelse med årsregnskabslovens krav. Vi har ikke fundet væsentlig fejlinformation i ledelsesberetningen.

København, den 28. april 2021
EY Godkendt Revisionspartnerselskab
CVR-nr. 30 70 02 28



Michael N. C. Nielsen
statsaut. revisor
mne26738



Finn Thomassen
statsaut. revisor
mne33691

Ledelsesberetning

Oplysninger om selskabet

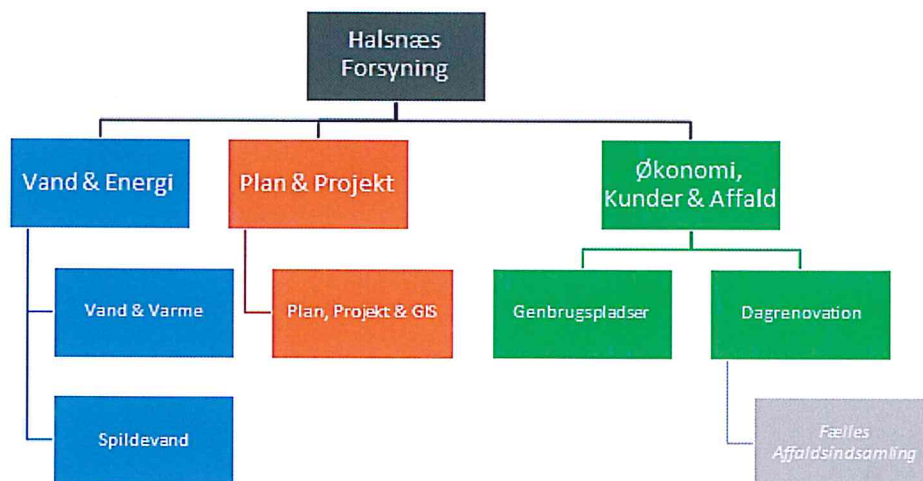
Navn	Halsnæs Forsyning A/S
Adresse, postnr. og by	Havnevej 8, 3300 Frederiksværk
CVR-nr.	32 47 36 60
Stiftet	1. oktober 2009
Hjemstedskommune	Halsnæs
Regnskabsår	1. januar - 31. december
Hjemmeside	www.hnf.dk
E-mail	forsyning@hnf.dk
Telefon	47 76 07 00
Bestyrelse	Thomas Møller Nielsen, formand Anja Kjelgaard Rosengreen, næstformand Thue Lundgaard Curry Sune Søndergaard Raunkjær Helge Friis Ulla Catrine Brinch Tom Villy Jensen, medarbejderrepræsentant Michael Kaysen Andersen, medarbejderrepræsentant Søren Gad, medarbejderrepræsentant
Direktion	Jacob Valdemar Kaae Lind Nordqvist
Revision	EY Godkendt Revisionspartnerselskab Dirch Passers Allé 36, Postboks 250, 2000 Frederiksberg

Ledelsesberetning

Organisering af Halsnæs Forsyning

Selskabet er samlet fysisk på Havnevej 8 i Frederiksværk i et nyt hovedkontor fra 2019 med nye kontorfaciliteter og omklædningsforhold til medarbejderne samt parkering, vaskeplads og garage til driftsselskabernes køretøjer. Alle medarbejdere, bortset fra medarbejdere på genbrugspladserne, arbejder således med Havnevej 8 som det daglige mødested.

Selskabets organisering ser således ud:



Ledelsesberetning

Hoved- og nøgletal for koncernen

t.kr.	2020	2019	2018	2017	2016
Hovedtal					
Nettoomsætning*	207.238	214.460	203.006	188.287	185.618
Bruttoresultat*	92.820	98.114	86.058	85.802	88.290
Resultat af primær drift*	7.021	7.085	-226	925	1.333
Resultat af finansielle poster*	-1.837	-1.487	-1.199	-605	-660
Årets resultat	5.172	5.588	-1.408	-246	673
Balancesum					
Balancesum	1.516.435	1.510.384	1.499.499	1.646.602	1.498.001
Egenkapital	1.251.497	1.246.325	1.240.737	1.242.145	1.242.391
Pengestrøm					
Pengestrøm fra driftsaktivitet	81.811	53.521	27.090	57.919	70.622
Pengestrøm til investeringsaktivitet	-43.327	-77.881	-72.426	-75.288	-56.987
Pengestrøm fra finansieringsaktivitet	-10.051	16.412	31.857	-5.694	-7.101
Pengestrøm i alt	28.433	-7.948	-13.479	-23.063	6.534
Nøgletal					
Overskudsgrad	3,4%	3,3 %	-0,1 %	0,3 %	1,2 %
Bruttomargin	44,8%	45,7 %	-42,6 %	24,7 %	47,5 %
Soliditetsgrad	82,5%	82,5 %	82,7 %	75,4 %	82,9 %
Egenkapitalforrentning	0,4%	0,4 %	-0,1 %	0,0 %	0,1 %
Gennemsnitligt antal fuldtidsbeskæftigede					
Gennemsnitligt antal fuldtidsbeskæftigede	78	80	79	76	77

* Nettoomsætning og nøgletal er i 2017 og 2018 præsenteret ekskl. værdien af indregnet opkrævningsret vedrørende udskudt skat.

De i hoved- og nøgletalsoversigten anførte nøgletal er beregnet således:

Overskudsgrad	$\frac{\text{Resultat af primær drift} \times 100}{\text{Nettoomsætning}}$
Bruttomargin	$\frac{\text{Bruttoresultat} \times 100}{\text{Nettoomsætning}}$
Soliditetsgrad	$\frac{\text{Egenkapital, ultimo} \times 100}{\text{Passiver i alt, ultimo}}$
Egenkapitalforrentning	$\frac{\text{Ordinært resultat efter skat} \times 100}{\text{Gennemsnitlig egenkapital}}$

Ledelsesberetning

Beretning

Hovedaktivitet

Halsnæs Forsyning A/S' formål er at drive servicevirksomhed i tilknytning til vand-, spildevands, varme-renovations- og genbrugsaktivitet. Alle medarbejdere i Halsnæs Forsyning A/S-koncernen er ansat i Halsnæs Forsyning A/S.

Halsnæs Forsyning A/S har endvidere 100 % ejerskab af aktierne i Halsnæs Spildevand A/S, Halsnæs Affald A/S, Halsnæs Varme A/S og Halsnæs Vand A/S.

Udviklingen i aktiviteter og økonomiske forhold

Årets regnskabsmæssige resultat blev for 2020 på 5.172 t.kr. efter skat. Koncernens omsætning, resultat og egenkapital for de enkelte driftsselskaber er realiseret således:

t.kr.	Varme	Spildevand	Affald	Vand
Nettoomsætning	49.452	74.012	60.030	9.560
Resultat efter skat	0	3.516	0	979
Egenkapital	500	1.135.892	4.102	107.178

Holdingselskabet har i lighed med driftsselskaberne været påvirket af COVID-19. Siden de første tiltag til at reducere smittespredning i begyndelsen af marts 2020, har dagligdagen været præget af hjemmearbejde og reduceret fremmøde for store dele af personalet. Den daglige drift har forløbet tilfredsstillende og alle kundehenvendelser og kritiske opgaver er blevet udført. En væsentlig del af denne succes, skyldes at vi har opbygget en stor grad af digitalisering, som har muliggjort hjemmearbejde med opkobling til alle vores administrative- og driftsstyringsprogrammer, og at fx kundeopkald og møder kan varetages hjemmefra.

Ledelsen har under hele COVID-19 valgt at følge myndighedernes anbefalinger i videst muligt omfang.

Udskiftningen til fjernaflæste vand- og varmemålere har betydet nemmere arbejdsgange og kvalitetsforbedring af målerdata i Kundeservice, og giver vores kunder bedre mulighed for at følge sit forbrug.

Økonomiafdelingen har gennemført en opdatering af økonomistyringssystemet for at sikre, at den nye ferielov kunne håndteres betryggende og en generel optimering af hverdagen.

På restanceområdet blev der i 2020 åbnet op for, at private aktører kunne assistere forsyningsbranchen og Halsnæs Forsyning har valgt at følge dette spor og har indgået et samarbejde med et privat inkassofirma.

På trods af de unormale arbejdsforhold fra marts måned, blev der i efteråret gennemført både fysisk og psykisk arbejdspladsvurdering (APV) i hele virksomheden efter indflytningen i vores nye lokaler. Alle relevante forhold er behandlet i de lokale arbejdsmiljøgrupper, og enkelte emner er løftet op i SU-regi med henblik på drøftelse af eventuelle nye eller revision af personalepolitikker.

Bestyrelsen har tiltrådt kodeks for god selskabsledelse. Kodekset består af en række anbefalinger, som er udarbejdet af DANVA, Dansk Affaldsforening, Dansk Fjernvarme og Danske Vandværker. Bestyrelsen har lavet en redegørelse for i hvilket omfang anbefalingerne følges, hvilket er beskrevet i et skema, som er tilgængeligt på selskabets hjemmeside.

Begivenheder efter balancedagen

Der er efter ledelsens vurdering ikke efter balancedagen indtruffet væsentlige hændelser, som påvirker bedømmelsen af årsregnskabet og koncernregnskabet.

Ledelsesberetning

Fremadrettede forventninger

Halsnæs Forsyning (moder) har i forbindelse med det nye økonomistyringssystem implementeret et nyt business intelligence system til den økonomiske rapportering. Det er den daglige ledelses ambition, også at lægge driftsdata ind i dette system, så det både er muligt at sammenkoble driftsdata og økonomi og hermed skabe et samlet overblik. Det skal samtidig bidrage med detaljerede analyser af driftsforhold og anlægssager, hvilket forventes at medvirke til en øget effektivisering af vores drift og bedre prioritering af vores anlægsprojekter.

Plan- & Projektafdelingen har indgået et samarbejde med Hillerød Forsyning A/S om at udbyde spildevandssaneringen af Hundested de kommende 5-7 år i et partnerningudbud. I et partnerningudbud etableres et anderledes samarbejdsforhold mellem entreprenør og bygherre, hvor der er indbygget en årlig effektiviseringstakt, der afsætter tid og ressourcer til innovation gennem hele perioden og begge parter deler de risici og gevinster som måtte opstå undervejs.

Der vil i løbet af 2022 mangle omklædningsfaciliteter i administrationsbygningen til de yderligere skraldemænd, der skal ansættes i forbindelse med implementering af det nye affaldssystem i 2022. Løsningen på dette problem forventes afklaret i 2021.

Whistleblowerordning er etableret i 2021.

Der henvises ellers til ledelsesberetningerne for de enkelte selskaber for en mere detaljeret beretning.

Koncern- og årsregnskab 1. januar - 31. december
Resultatopgørelse

Note	t.kr.	Koncern		Modervirksomhed	
		2020	2019	2020	2019
	Bruttoomsætning	216.951	207.336	55.426	57.111
	Over-/underdækning	-9.713	7.124	0	0
2	Nettoomsætning	207.238	214.460	55.426	57.111
	Produktionsomkostninger	-114.418	-116.346	-45.190	-46.121
	Bruttoresultat	92.820	98.114	10.236	10.990
	Distributionsomkostninger	-58.291	-60.637	0	0
	Administrationsomkostninger	-27.508	-30.392	-9.099	-10.088
	Resultat af primær drift	7.021	7.085	1.137	902
	Andre driftsindtægter	105	0	0	0
	Resultat før finansielle poster	7.126	7.085	1.137	902
	Andel af resultat i dattervirksomheder efter skat	0	0	4.495	4.885
3	Finansielle indtægter	6	28	6	1
4	Finansielle omkostninger	-1.843	-1.515	-275	-198
	Ordinært resultat før skat	5.289	5.598	5.363	5.590
5	Skat af årets resultat	-117	-10	-191	-2
	Årets resultat	5.172	5.588	5.172	5.588
17	Forslag til resultatdisponering				
	Overført resultat			677	703
	Reserve for nettoopskrivning efter den indre værdis metode			4.495	4.885
				5.172	5.588

Koncern- og årsregnskab 1. januar - 31. december
Balance

Note	t.kr.	Koncern		Modervirksomhed	
		2020	2019	2020	2019
	AKTIVER				
	Anlægsaktiver				
6	Materielle anlægsaktiver				
	Grunde og bygninger	78.063	80.721	16.430	17.004
	Tekniske anlæg	1.318.950	1.348.550	0	0
	Andre anlæg, driftsmateriel og inventar	16.953	19.502	2.652	2.214
	Anlæg under udførelse	38.723	16.271	0	0
		<u>1.452.689</u>	<u>1.465.044</u>	<u>19.082</u>	<u>19.218</u>
	Finansielle anlægsaktiver				
7	Kapitalandele i dattervirksomheder	0	0	1.247.672	1.243.177
8	Kapitalandele i associerede virksomheder	256	256	0	0
	Øvrige kapitalandele	56	56	56	56
		<u>312</u>	<u>312</u>	<u>1.247.728</u>	<u>1.243.233</u>
	Anlægsaktiver i alt	<u>1.453.001</u>	<u>1.465.356</u>	<u>1.266.810</u>	<u>1.262.451</u>
	Omsætningsaktiver				
	Varebeholdninger	3.214	3.758	0	0
		<u>3.214</u>	<u>3.758</u>	<u>0</u>	<u>0</u>
	Tilgodehavender				
	Tilgodehavender fra salg og tjenesteydelser	3.956	1.890	197	107
	Tilgodehavender hos tilknyttede virksomheder	0	0	8.499	8.449
	Tilgodehavender associerede virksomheder	1.274	218	1.274	218
	Tilgodehavender hos Halsnæs Kommune	202	76	45	48
9	Udskudt skatteaktiv	0	44	0	44
	Andre tilgodehavender	9.766	5.248	240	703
	Periodeafgrænsningsposter	1.278	4.171	759	0
12	Underdækning	6.727	16.806	0	0
		<u>23.203</u>	<u>28.453</u>	<u>11.014</u>	<u>9.569</u>
	Likvide beholdninger	<u>37.017</u>	<u>12.817</u>	<u>5.783</u>	<u>4.530</u>
	Omsætningsaktiver i alt	<u>63.434</u>	<u>45.028</u>	<u>16.797</u>	<u>14.099</u>
	AKTIVER I ALT	<u>1.516.435</u>	<u>1.510.384</u>	<u>1.283.607</u>	<u>1.276.550</u>

Koncern- og årsregnskab 1. januar - 31. december
Balance

Note	t.kr.	Koncern		Modervirksomhed	
		2020	2019	2020	2019
		PASSIVER			
		Egenkapital			
10	Aktiekapital	20.000	20.000	20.000	20.000
	Nettoopskrivning efter den indre værdis metode	0	0	721.208	716.713
	Overført resultat	1.231.497	1.226.325	510.289	509.612
	Egenkapital i alt	1.251.497	1.246.325	1.251.497	1.246.325
		Hensatte forpligtelser			
9	Udskudt skat	73	0	73	0
		Gældsforpligtelser			
11	Langfristede gældsforpligtelser				
	Kreditinstitutter	106.295	115.591	18.059	19.031
	Leasingforpligtelser	1.714	2.089	0	0
12	Overdækning	1.627	0	0	0
	Tidsmæssige forskelle	84.779	85.845	0	0
		194.415	203.525	18.059	19.031
		Kortfristede gældsforpligtelser			
11	Kortfristet del af langfristet gæld				
	Gæld til banker	9.325	9.705	972	969
	Gæld til Halsnæs Kommune	662	4.895	0	0
	Leverandører af varer og tjenesteydelser	16.428	11.187	1.124	1.243
	Gæld til Halsnæs Kommune	8	3	0	0
	Gæld til forbrugere	214	0	0	0
	Gæld til tilknyttede virksomheder	0	0	0	115
	Gæld til associerede virksomheder	1.316	0	0	0
	Skyldigt sambeskatningsbidrag	0	0	74	10
	Anden gæld	19.763	17.660	11.808	8.857
12	Reguleringsmæssig overdækning	22.734	17.084	0	0
		70.450	60.534	13.978	11.194
	Gældsforpligtelser i alt	264.938	264.059	32.110	30.225
	PASSIVER I ALT	1.516.435	1.510.384	1.283.607	1.276.550

- 1 Anvendt regnskabspraksis
- 13 Medarbejderforhold
- 14 Eventualposter m.v.
- 15 Pantsætninger og sikkerhedsstillelser
- 16 Nærtstående parter
- 17 Resultatdisponering

Koncern- og årsregnskab 1. januar - 31. december
Egenkapitalopgørelse

t.kr.	Koncern		
	Aktiekapital	Overført resultat	I alt
Egenkapital 1. januar 2020	20.000	1.226.325	1.246.325
Overført, jf. resultatdisponering	0	5.172	5.172
Saldo 31. december 2020	20.000	1.231.497	1.251.497

t.kr.	Modervirksomhed			
	Aktiekapital	Overført resultat	Nettop-skrivning efter den indre værdis metode	I alt
Saldo 1. januar 2020	20.000	509.612	716.713	1.246.325
Overført, jf. resultatdisponering	0	677	4.495	5.172
Saldo 31. december 2020	20.000	510.289	721.208	1.251.497

Koncern- og årsregnskab 1. januar - 31. december

Pengestrømsopgørelse

Note	t.kr.	Koncern	
		2020	2019
	Årets resultat	5.172	5.588
18	Reguleringer	64.795	55.783
19	Ændring i driftskapital	13.681	-6.363
	Pengestrøm fra primær drift før finansielle poster	83.648	55.008
	Renteindtægter, betalt	6	28
	Renteomkostninger, betalt	-1.843	-1.515
	Pengestrøm fra ordinær drift	81.811	53.521
	Betalt selskabsskat	0	0
	Pengestrøm fra driftsaktivitet	81.811	53.521
	Køb af materielle anlægsaktiver	-43.327	-77.881
	Pengestrøm til investeringsaktivitet	-43.327	-77.881
	Fremmedfinansiering:		
	Afdrag på langfristede gældsforpligtelser	-13.751	-6.588
	Låneprovenu	3.700	23.000
	Pengestrøm fra finansieringsaktivitet	-10.051	16.412
	Årets pengestrøm	28.433	-7.948
	Likvider, primo	7.922	15.870
20	Likvider, ultimo	36.355	7.922

Pengestrømsopgørelsen kan ikke direkte udledes af koncernregnskabet's øvrige bestanddele.

Koncern- og årsregnskab 1. januar – 31. december

Noter

1 Anvendt regnskabspraksis

Årsrapporten for Halsnæs Forsyning A/S for 2020 er aflagt i overensstemmelse med årsregnskabslovens bestemmelser for klasse C-virksomheder (mellem).

Virksomheden har med virkning for regnskabsåret 2020 implementeret ændringslov nr. 1716 af 27. december 2018 til årsregnskabsloven. Implementeringen af ændringsloven har ikke påvirket virksomhedens regnskabspraksis for indregning og måling af aktiver og forpligtelser, men har alene betydet krav om yderligere oplysninger. Årsregnskabet er aflagt efter samme regnskabspraksis som sidste år.

Koncernregnskabet

Koncernregnskabet omfatter modervirksomheden Halsnæs Forsyning A/S samt dattervirksomheder, hvori Halsnæs Forsyning A/S direkte eller indirekte besidder mere end 50 % af stemmerettighederne eller på anden måde har bestemmende indflydelse.

Ved konsolideringen foretages eliminering af koncerninterne indtægter og omkostninger, aktiebesiddelser, interne mellemværender og udbytter samt realiserede og urealiserede fortjenester og tab ved transaktioner mellem de konsoliderede virksomheder.

Nyerhvervede eller nystiftede virksomheder indregnes i koncernregnskabet fra anskaffelsestidspunktet. Solgte eller afviklede virksomheder indregnes i den konsoliderede resultatopgørelse frem til afståelsestidspunktet. Sammenligningstal korrigeres ikke for nyerhvervede, solgte eller afviklede virksomheder.

Resultatopgørelse

Nettoomsætning

Nettoomsætning ved salg af handelsvarer og færdigvarer, hvilket omfatter distribution og afledning af vand i Halsnæs Spildevand A/S, salg af vand i Halsnæs Vand A/S, afhentning af affald og drift af genbrugsstationer i Halsnæs Affald A/S, salg af varme i Halsnæs Varme A/S samt salg og produktion af ydelser i Halsnæs Forsyning A/S, indregnes i resultatopgørelsen, hvis levering og risikoovergang til køber har fundet sted inden årets udgang, og hvis indtægten kan opgøres pålideligt og forventes modtaget. Nettoomsætningen indregnes ekskl. moms og afgifter opkrævet på vegne af tredjepart. Nettoomsætningen korrigeres med en eventuel over- eller underdækning.

Nettoomsætningen korrigeres med en eventuel over- eller underdækning.

Nettoomsætningen måles til dagsværdien af det aftalte vederlag ekskl. moms og afgifter opkrævet på vegne af tredjepart. Alle former for afgivne rabatter indregnes i nettoomsætningen.

Produktionsomkostninger

Posten indeholder alle omkostninger vedrørende forsyningens rensning af spildevand, drift og vedligehold af renseanlæg, pumpestationer og brønde m.v., personaleomkostninger, afskrivninger, lokaleomkostninger, miljø m.v., afhentning af affald, indvinding af vand samt produktion af varme.

Distributionsomkostninger

Distributionsomkostninger omfatter alle omkostninger, som kan henføres til distribution af varme, spildevand og vand. Under regnskabsposten hører endvidere reparation og vedligeholdelse af ledningsnet, ledningsregistrering, personaleomkostninger og afskrivning på distributionsaktiver.

Administrationsomkostninger

Posten omfatter omkostninger til administrative funktioner, herunder vederlag til medarbejdere i administrationen, kundeadministration og information, administrativ it, revision, kontorhold, afskrivninger vedrørende aktiver der benyttes til administration, inkassobehandling, tab på tilgodehavender m.v.

Koncern- og årsregnskab 1. januar – 31. december

Noter

1 Anvendt regnskabspraksis (fortsat)

Resultat af kapitalandele i dattervirksomheder

I modervirksomhedens resultatopgørelse indregnes den forholdsmæssige andel af de enkelte dattervirksomheders resultat efter skat efter fuld eliminering af intern avance/tab.

Finansielle indtægter og omkostninger

Finansielle indtægter og omkostninger indeholder renter.

Skat af årets resultat

Moderselskabet er omfattet af de danske regler om tvungen sambeskatning af koncernens danske dattervirksomheder. Såfremt dattervirksomheder er skattepligtige, indgår de i sambeskatningen fra det tidspunkt, hvor selskaberne er stiftet.

Selskabet er administrationselskab for sambeskatningen og afregner som følge heraf alle betalinger af selskabsskat med skattemyndighederne.

Den aktuelle danske selskabsskat fordeles ved afregning af sambeskatningsbidrag mellem de sambeskattede virksomheder i forhold til disses skattepligtige indkomster. I tilknytning hertil modtager virksomheder med skattemæssigt underskud sambeskatningsbidrag fra virksomheder, der har kunnet anvende dette underskud til nedsættelse af eget skattemæssigt overskud.

Årets skat, der består af årets aktuelle selskabsskat, årets sambeskatningsbidrag og ændring i udskudt skat – herunder som følge af ændring i skattesats – indregnes i resultatopgørelsen med den del, der kan henføres til årets resultat, og direkte i egenkapitalen med den del, der kan henføres til posteringer direkte i egenkapitalen.

Balance

Materielle anlægsaktiver

Produktions- og distributionsanlæg udgøres af indvindingsanlæg, borer, rensningsanlæg, bassiner, tekniske anlæg, hovedledninger, pumpestationer, knuder og stikledninger m.v.

Distributionsanlæg udgøres af spildevandsledninger, pumpestationer, knuder m.v.

Produktions- og distributionsanlæg måles til kostpris med fradrag af akkumulerede afskrivninger.

Der foretages lineære afskrivninger over den forventede brugstid, baseret på følgende vurdering af aktivernes forventede brugstider:

Bygninger	50-75 år
Ledningsnet - vand og spildevand	50-75 år
Ledningsnet - varme	30 år
Produktionsanlæg	2-100 år
Konstruktioner på anlæg	50-60 år
Øvrige tekniske anlæg og driftsmateriel	10-20 år
It og inventar	3-10 år

Der afskrives ikke på grunde.

Koncern- og årsregnskab 1. januar - 31. december

Noter

1 Anvendt regnskabspraksis (fortsat)

Finansielle anlægsaktiver

Kapitalandele i dattervirksomheder måles til den forholdsmæssige andel af virksomhedernes indre værdi opgjort efter modervirksomhedens regnskabspraksis.

Lovbestemt opkrævningsret måles til kostpris eller en lavere nettorealiseringsværdi.

Betalte selskabsskatter anses i henhold til indtægtsreguleringen for vandselskaber (bekendtgørelse om økonomiske rammer for vandselskaber § 23, stk. 4, nr. 4 og 5) som en omkostning, der justerer selskabets økonomiske ramme og dermed kan tillægges vandselskabets takster krone for krone. Den udskudte skat svarer til en forventet skattebetaling på sigt og dermed til en opkrævningsret hos selskabets brugere på en tilsvarende størrelse.

Varebeholdninger

Varebeholdninger måles til kostpris efter FIFO-metoden. Er nettorealiseringsværdien lavere end kostprisen, nedskrives til denne lavere værdi.

Kostpris for reservedele omfatter anskaffelsespris med tillæg af hjemtagelsesomkostninger.

Tilgodehavender

Tilgodehavender måles til amortiseret kostpris, sædvanligvis svarende til nominal værdi. Der nedskrives til imødegåelse af forventede tab efter en individuel vurdering af tilgodehavender.

Der foretages nedskrivning til imødegåelse af tab, hvor der vurderes at være indtruffet en objektiv indikation på, at et tilgodehavende eller en portefølje af tilgodehavender er værdiforringet. Hvis der foreligger en objektiv indikation på, at et individuelt tilgodehavende er værdiforringet, foretages nedskrivning på individuelt niveau.

Tilgodehavender, hvor der ikke foreligger en objektiv indikation på værdiforringelse på individuelt niveau, vurderes på porteføljeniveau for objektiv indikation for værdiforringelse. Porteføljerne baseres primært på debitorernes hjemsted og kreditvurdering i overensstemmelse med virksomhedens risikostyringspolitik. De objektive indikatorer, som anvendes for porteføljer, er fastsat baseret på historiske tabs-erfaringer.

Nedskrivninger opgøres som forskellen mellem den regnskabsmæssige værdi af tilgodehavender og nutidsværdien af de forventede pengestrømme, herunder realiseringsværdi af eventuelle modtagne sikkerhedsstillelser. Som diskonteringsrentesats anvendes den effektive rente for det enkelte tilgodehavende eller portefølje.

Periodeafgrænsningsposter

Periodeafgrænsningsposter, indregnet under omsætningsaktiver, omfatter afholdte omkostninger vedrørende efterfølgende regnskabsår.

Periodeafgrænsningsposter, indregnet under forpligtelser, indeholder periodiserede indtægter vedrørende efterfølgende regnskabsår.

Over-/underdækning

Overstiger de hos forbrugerne opkrævede beløb de reguleringsmæssige omkostninger, indregnes forskellen i balancen som en forpligtelse.

Er de hos forbrugerne opkrævede beløb lavere end de reguleringsmæssige omkostninger, indregnes forskellen i balancen som et tilgodehavende, hvis forskellen forventes opkrævet hos forbrugerne.

Årets regulering af overdækning indregnes i nettoomsætningen.

Koncern- og årsregnskab 1. januar - 31. december

Noter

1 Anvendt regnskabspraksis (fortsat)

Selskabsskat og udskudt skat

Aktuelle skatteforpligtelser og tilgodehavende aktuel skat indregnes i balancen som beregnet skat af årets skattepligtige indkomst, reguleret for skat af tidligere års skattepligtige indkomster samt for betalte acontoskatter.

Skyldige og tilgodehavende sambeskatningsbidrag indregnes i balancen som "Tilgodehavende sambeskatningsbidrag" eller "Skyldigt sambeskatningsbidrag".

Udskudt skat måles efter den balanceorienterede gældsmetode af alle midlertidige forskelle mellem regnskabsmæssig og skattemæssig værdi af aktiver og forpligtelser. I de tilfælde, hvor opgørelse af skatteværdien kan foretages efter forskellige beskatningsregler, måles udskudt skat på grundlag af den af ledelsen planlagte anvendelse af aktivet henholdsvis afvikling af forpligtelsen.

Udskudte skatteaktiver, herunder skatteværdien af fremførselsberettigede skattemæssige underskud, indregnes med den værdi, hvortil de forventes at blive anvendt, enten ved udligning i skat af fremtidig indtjening eller ved modregning i udskudte skatteforpligtelser.

Gældsforpligtelser

Finansielle forpligtelser måles til kostpris.

Øvrige gældsforpligtelser måles til nettorealisationværdi.

Gæld til realkreditinstitutter og kreditinstitutter indregnes ved lånoptagelse til det modtagne provenu efter fradrag af afholdte transaktionsomkostninger. I efterfølgende perioder måles de finansielle forpligtelser til amortiseret kostpris, svarende til den kapitaliserede værdi ved anvendelse af den effektive rente, således at forskellen mellem provenuet og den nominelle værdi indregnes i resultatopgørelsen over låneperioden.

I finansielle forpligtelser indregnes tillige den kapitaliserede restleasingforpligtelse på finansielle leasingkontrakter.

Tidsmæssige forskelle i forbrugerbetaling

Investering i grunde, bygninger, produktionsanlæg og andre anlæg indregnes i varmeprisen i henhold til varmforsyningslovens regler om afskrivninger og henlæggelser og er udtryk for forbrugernes finansiering af anlægsinvesteringer. I årsrapporten indregnes afskrivningerne over aktivernes forventede brugstid.

Tidsmæssige forskelle mellem indregning i varmeprisen og i årsrapporten udtrykker således enten en udskudt eller fremskudt betaling fra forbrugerne i forhold til den regnskabsmæssige værdi, der vil udlignes over tid. Forskellene indregnes i balancen under henholdsvis tilgodehavender eller gæld.

Pengestrømsopgørelse

Pengestrømsopgørelsen viser koncernens pengestrømme fordelt på drifts-, investerings- og finansieringsaktivitet for året, årets forskydning i likvider samt koncernens likvider ved årets begyndelse og slutning.

Pengestrøm fra driftsaktivitet

Pengestrømme fra driftsaktivitet opgøres som koncernens andel af resultatet reguleret for ikke-kontante driftsposter, ændring i driftskapital samt betalt selskabsskat.

Koncern- og årsregnskab 1. januar - 31. december

Noter

1 Anvendt regnskabspraksis (fortsat)

Pengestrøm til investeringsaktivitet

Pengestrømme fra investeringsaktivitet omfatter betaling i forbindelse med køb og salg af virksomheder og aktiviteter samt køb og salg af immaterielle, materielle og finansielle anlægsaktiver.

Pengestrøm fra finansieringsaktivitet

Pengestrømme fra finansieringsaktivitet omfatter ændringer i størrelse eller sammensætning af koncernens aktiekapital og omkostninger forbundet hermed samt optagelse af lån, afdrag på rentebærende gæld samt betaling af udbytte til selskabsdeltagere.

Likvider

Likvider omfatter likvide beholdninger og kortfristet bankgæld.

Koncern- og årsregnskab 1. januar - 31. december
Noter

t.kr.	Koncern		Modervirksomhed	
	2020	2019	2020	2019
2 Nettoomsætning				
Halsnæs Vand A/S	9.560	9.763		0
Halsnæs Spildevand A/S	74.012	74.000		0
Halsnæs Varme A/S	49.452	58.381		0
Halsnæs Affald A/S	60.030	59.563		0
Samhandel med Fælles Affaldsindsamling A/S	12.819	11.433	12.819	11.433
Øvrig ekstern omsætning i Halsnæs Forsyning A/S	1.365	1.320	42.607	45.678
	<u>207.238</u>	<u>214.459</u>	<u>55.426</u>	<u>57.111</u>
3 Finansielle indtægter				
Øvrige renteindtægter	6	28	6	1
	<u>6</u>	<u>28</u>	<u>6</u>	<u>1</u>
4 Finansielle omkostninger				
Renteomkostninger til kreditinstitutter	1.760	1.312	220	46
Øvrige renteomkostninger	83	203	55	152
	<u>1.843</u>	<u>1.515</u>	<u>275</u>	<u>198</u>
5 Skat af årets resultat				
Beregnet skat af årets skattepligtige indkomst	0	0	74	0
Regulering af skat vedrørende tidligere år	0	10		2
Regulering af udskudt skat	117	0	117	0
	<u>117</u>	<u>10</u>	<u>117</u>	<u>2</u>

Koncern- og årsregnskab 1. januar - 31. december
Noter
6 Materielle anlægsaktiver

t.kr.	Koncern				
	Grunde og bygninger	Tekniske anlæg	Andre anlæg, driftsmateriel og inventar	Anlæg under udførelse	I alt
Kostpris 1. januar 2020	102.285	2.095.240	51.044	16.271	2.264.840
Tilgang	0	0	0	45.099	45.099
Overført	0	21.483	1.164	-22.647	0
Afgang	0	0	-1.772	0	-1.772
Kostpris 31. december 2020	102.285	2.116.723	50.436	38.723	2.308.167
Nedskrivninger 1. januar 2020	-7.158	-286.967	0	0	-294.125
Nedskrivninger på afhændede aktiver	0	0	0	0	0
Nedskrivninger 31. december 2020	-7.158	-286.967	0	0	-294.125
Afskrivninger 1. januar 2020	-13.493	-459.723	-31.542	0	-491.265
Afskrivninger	-2.658	-51.083	-3.713	0	-57.454
Afskrivninger på afhændede aktiver	0	0	1.772	0	1.772
Afskrivninger 31. december 2020	-17.064	-510.806	-33.483	0	-561.353
Regnskabsmæssig værdi 31. december 2020	78.063	1.318.950	16.953	38.723	1.452.689
Afskrives over	50-75 år	2-100 år	3-20 år		
I materielle anlægsaktiver indgår finansielle leasingaktiver med regnskabsmæssig værdi på i alt	0	0	1.912		

t.kr.	2020	2019
Afskrivning af materielle anlægsaktiver:		
Produktionsomkostninger	12.176	11.663
Distributionsomkostninger	43.478	45.192
Administrationsomkostninger	1.800	920
	57.454	57.775

Koncern- og årsregnskab 1. januar - 31. december
Noter
6 Materielle anlægsaktiver (fortsat)

t.kr.	Modervirksomhed			I alt
	Grunde og bygninger	Andre anlæg, driftsmateriel og inventar	Anlæg under udførelse	
Kostpris 1. januar 2020	17.052	3.663	0	20.715
Tilgang	0	0	841	841
Overført	0	841	-841	0
Afgang	0	-1.772	0	-1.772
Kostpris 31. december 2020	17.052	2.732	0	19.784
Afskrivninger 1. januar 2020	-48	-1.449	0	-1.497
Årets afskrivninger	-574	-403	0	-977
Afskrivninger på afhændede aktiver	0	1.772	0	1.772
Afskrivninger 31. december 2020	-622	-80	0	-702
Regnskabsmæssig værdi 31. december 2020	16.430	2.652	0	19.082
Afskrives over	50-75 år	3-5 år		
t.kr.			2020	2019
Afskrivning af materielle anlægsaktiver: Administrationsomkostninger			977	97

7 Kapitalandele i dattervirksomheder

t.kr.	Moder- virksomhed
Kostpris 1. januar 2020	526.464
Årets tilgang	0
Kostpris 31. december 2020	526.464
Værdireguleringer 1. januar 2020	716.713
Årets resultat	4.495
Værdireguleringer 31. december 2020	721.208
Regnskabsmæssig værdi 31. december 2020	1.247.672

Navn	Hjemsted	Stemme- og ejerandel	Egenkapital 31/12 2020	Resultat 2020
Halsnæs Spildevand A/S	Halsnæs Kommune	100 %	1.135.892	3.516
Halsnæs Vand A/S	Halsnæs Kommune	100 %	107.178	979
Halsnæs Affald A/S	Halsnæs Kommune	100 %	4.102	0
Halsnæs Varme A/S	Halsnæs Kommune	100 %	500	0
			1.247.672	4.495

Koncern- og årsregnskab 1. januar – 31. december

Noter

8 Kapitalandele i associerede virksomheder

Navn	Hjemsted	Stemme- og ejerandel	Egenkapital 31/12 2020	Resultat 2020
Fælles Affaldsindsamling A/S	Halsnæs Kommune	50 %	512	0
			512	0

Den regnskabsmæssige værdi af associerede virksomheder udgør den indre værdi i den associerede virksomhed Fælles Affaldsindsamling A/S på 256 t.kr.

9 Udskudt skat

t.kr.	Koncern		Modervirksomhed	
	2020	2019	2020	2019
Udskudt skat 1. januar	44	44	44	44
Regulering af udskudt skat	-117	0	-117	0
Udskudt skat 31. december	-73	44	-73	44

10 Aktiekapital

Aktiekapitalen er fordelt således:

20.000 aktier af nom. 1.000 kr.

Ingen aktier er tillagt særlige rettigheder.

Aktiekapital har uændret været 20.000 t.kr. de seneste 5 år.

11 Langfristet gæld

t.kr.	Koncern		Modervirksomhed	
	2020	2019	2020	2019
Gældsforpligtelserne fordeles således:				
Langfristede gældsforpligtelser	194.415	203.525	18.059	19.031
Kortfristet del af langfristet gæld	9.325	9.705	972	969
	203.740	213.230	19.031	20.000
Langfristede gældsforpligtelser, der forfalder efter 5 år fra regnskabsårets udløb (regnskabsmæssig værdi)	77.429	86.643	14.138	15.123

Koncern- og årsregnskab 1. januar - 31. december
Noter
12 Over-/underdækning

t.kr.	Koncern		Modervirksomhed	
	2020	2019	2020	2019
Årets underdækning fordeles således:				
Halsnæs Spildevand A/S, underdækning	0	7.822	0	0
Halsnæs Affald A/S, underdækning	6.727	8.984	0	0
	<u>6.727</u>	<u>16.806</u>	<u>0</u>	<u>0</u>
Årets overdækning fordeles således:				
Halsnæs Varme A/S, overdækning	20.638	14.909	0	0
Halsnæs Spildevand A/S, overdækning	1.003	0	0	0
Halsnæs Spildevand A/S, overdækning tømningsordning	354	697	0	0
Halsnæs Vand A/S, overdækning (langfristet)	1.627	0	0	0
Halsnæs Vand A/S, overdækning (kortfristet)	739	1.478	0	0
	<u>24.361</u>	<u>17.084</u>	<u>0</u>	<u>0</u>

13 Medarbejderforhold

t.kr.	Koncern		Modervirksomhed	
	2020	2019	2020	2019
Gager og lønninger	38.436	39.295	38.436	39.295
Pensioner	4.506	4.471	4.506	4.471
Omkostninger til social sikring	1.013	1.026	1.013	1.026
Andre personaleomkostninger	1.265	1.455	1.265	1.455
	<u>45.220</u>	<u>46.247</u>	<u>45.220</u>	<u>46.247</u>
Vederlag til bestyrelse og direktion	1.483	1.497	1.483	1.361
Gennemsnitligt antal fuldtidsbeskæftigede	<u>78</u>	<u>80</u>	<u>78</u>	<u>80</u>
Personaleomkostninger indregnes således:				
Produktionsomkostninger	<u>45.220</u>	<u>46.247</u>	<u>45.220</u>	<u>46.247</u>

I henhold til årsregnskabslovens § 98 b oplyses direktionens og bestyrelsens vederlag samlet.

14 Eventualposter m.v.
Eventualaktiver

Koncernens driftsselskaber har et udskudt skatteaktiv, der ikke er indregnet i balancen på 92.016 t.kr., som følge af usikkerheden om anvendelse af de skattemæssige underskud.

Eventualforpligtelser

Halsnæs Varme A/S har ved aflæggelsen af årsrapporten for 2020 en igangværende sag med Forsyningstilsynet omkring afskrivningsgrundlaget ifølge Varmeforsyningsloven vedrørende tidligere år. Sagen er endnu ikke afsluttet og er derfor ikke indregnet i årsrapporten.

Halsnæs Forsyning A/S-koncernens eventualforpligtelser omfatter de for branchen sædvanlige miljøforpligtelser vedrørende indgåede entrepriseaftaler.

Koncern- og årsregnskab 1. januar - 31. december

Noter

Eventualforpligtelser (fortsat)

Selskabet er sambeskattet med selskabets danske dattervirksomhed. Som administrationsselskab hæfter selskabet ubegrænset og solidarisk med dattervirksomheden for danske selskabsskatter og kildeskat-ter på udbytte, renter og royalties inden for sambeskatningskredsen.

Andre økonomiske forpligtelser

Halsnæs Varme A/S har indgået aftaler om køb af flis frem til medio 2020 (13.500 ton).

15 Pantsætninger og sikkerhedsstillelser

Halsnæs Forsyning A/S har stillet sikkerhed over for koncernselskaber for bankengagementer på i alt 15.520 t.kr.

16 Nærtstående parter

Ejerforhold

Halsnæs Forsyning A/S' nærtstående parter med bestemmende indflydelse omfatter selskabets 100 % ejer:

Halsnæs Kommune
 Rådhuspladsen 1
 3300 Frederiksværk

Halsnæs Forsyning A/S' nærtstående parter med betydelig indflydelse omfatter selskabets bestyrelse, direktion og ledende medarbejdere og disse personers relaterede familiemedlemmer. Nærtstående parter omfatter endvidere virksomheder, hvori førnævnte personkreds har væsentlige interesser.

Transaktioner

Der har ikke i årets løb bortset fra koncerninterne transaktioner og normalt ledelsesvederlag været gennemført transaktioner med bestyrelse, direktion, ledende medarbejdere, væsentlige aktionærer, tilknyttede virksomheder eller andre nærtstående parter.

t.kr.	Modervirksomhed	
	2020	2019
17 Resultatdisponering		
Forslag til resultatdisponering		
Overført resultat	677	703
Reserve for nettoopskrivning efter den indre værdis metode	4.495	4.885
	<u>5.172</u>	<u>5.588</u>
18 Pengestrømsopgørelse - reguleringer		
Andre finansielle indtægter	-6	-28
Andre finansielle omkostninger	1.843	1.515
Afskrivninger på materielle anlægsaktiver inkl. afgang	55.682	57.775
Årets indregnede over-/underdækning	7.276	-3.479
	<u>64.795</u>	<u>55.783</u>

Koncern- og årsregnskab 1. januar - 31. december
Noter
19 Pengestrømsopgørelse - ændring i driftskapital

t.kr.	Modervirksomhed	
	2020	2019
Ændring i varebeholdninger	544	3.233
Ændring i tilgodehavender	5.250	-371
Ændring i leverandører og anden gæld	8.953	-7.688
Ændring i midlertidige forskelle mellem værdiansættelse efter VFL og ÅRL	-1.066	-1.537
	<u>13.681</u>	<u>-6.363</u>

20 Likvider ultimo

Likvide beholdninger ifølge balancen	37.017	12.817
Kortfristet gæld til banker	-662	-4.895
	<u>36.355</u>	<u>7.922</u>