

## Halsnæs Forsyning A/S

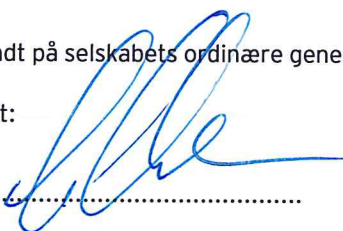
Gjethusparken 3, 1. sal, 3300 Frederiksværk

CVR-nr. 32 47 36 60

### Årsrapport for 2016

Godkendt på selskabets ordinære generalforsamling, den <sup>23. maj</sup>~~20.~~ april 2017

Dirigent:



.....

---

**Indhold**

<b>Ledelsespåtegning</b>	<b>2</b>
<b>Den uafhængige revisors revisionspåtegning</b>	<b>3</b>
<b>Ledelsesberetning</b>	<b>5</b>
Oplysninger om selskabet	5
Koncernoversigt	6
Hoved- og nøgletal for koncernen	7
Beretning	8
<b>Koncern- og årsregnskab 1. januar - 31. december</b>	<b>9</b>
Resultatopgørelse	9
Balance	10
Egenkapitalopgørelse	12
Pengestrømsopgørelse	13
Noter	14

## Ledelsespåtegning

Bestyrelse og direktion har dags dato behandlet og godkendt årsrapporten for regnskabsåret 1. januar - 31. december 2016 for Halsnæs Forsyning A/S.

Årsrapporten er aflagt i overensstemmelse med årsregnskabsloven.

Det er vores opfattelse, at koncernregnskabet og årsregnskabet giver et retvisende billede af koncernens og selskabets aktiver, passiver og finansielle stilling pr. 31. december 2016 samt af resultatet af koncernens og selskabets aktiviteter og koncernens pengestrømme for regnskabsåret 1. januar - 31. december 2016.

Det er endvidere vores opfattelse, at ledelsesberetningen indeholder en retvisende redegørelse for udviklingen i koncernens og selskabets aktiviteter og økonomiske forhold, årets resultat og for koncernens og selskabets finansielle stilling.

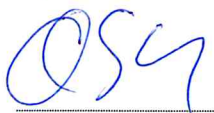

Der er væsentlig usikkerhed vedrørende den beløbsmæssige størrelse af den udskudte skatteforpligtelse, der kan henføres til de skattemæssige indgangsværdier på selskabets materielle anlægsaktiver samt den hertil hørende opkrævningsret hos forbrugerne. Der henvises til note 2 herom.

Årsrapporten indstilles til generalforsamlingens godkendelse.

Frederiksværk, den 20. april 2017  
Direktion:

  
Jan Hvidtfeldt Andersen

Bestyrelse:

  
Thomas Møller  
formand  
Annette Westh  
næstformand  
Sune Raunkjær  
Ole Søhøj Nielsen  
Torben Hedelund  
Kim Jørgensen  
Søren Gad  
medarbejderrepræsentant  
Tom Vilky Jensen  
medarbejderrepræsentant  
Vivian Løkke  
medarbejderrepræsentant

## Den uafhængige revisors revisionspåtegning

Til kapitlejeren i Halsnæs Forsyning A/S

### Konklusion

Vi har revideret årsregnskabet for Halsnæs Forsyning A/S for regnskabsåret 1. januar - 31. december 2016, der omfatter resultatopgørelse, balance, egenkapitalopgørelse, pengestrømsopgørelse og noter, herunder anvendt regnskabspraksis. Årsregnskabet udarbejdes efter årsregnskabsloven.

Det er vores opfattelse, at årsregnskabet giver et retvisende billede af selskabets aktiver, passiver og finansielle stilling pr. 31. december 2016 samt af resultatet af selskabets aktiviteter og pengestrømme for regnskabsåret 1. januar - 31. december 2016 i overensstemmelse med årsregnskabsloven.

### Grundlag for konklusion

Vi har udført vores revision i overensstemmelse med internationale standarder om revision og de yderligere krav, der er gældende i Danmark. Vores ansvar ifølge disse standarder og krav er nærmere beskrevet i revisionspåtegningens afsnit "Revisors ansvar for revisionen af årsregnskabet". Vi er uafhængige af selskabet i overensstemmelse med internationale etiske regler for revisorer (IESBA's Etiske regler) og de yderligere krav, der er gældende i Danmark, ligesom vi har opfyldt vores øvrige etiske forpligtelser i henhold til disse regler og krav. Det er vores opfattelse, at det opnåede revisionsbevis er tilstrækkeligt og egnet som grundlag for vores konklusion.

### Fremhævelse af forhold i regnskabet

Uden at modificere vores konklusion, henleder vi opmærksomheden på note 2 i årsregnskabet, som beskriver den usikkerhed, der er omkring den beløbsmæssige størrelse af den udskudte skatteforpligtelse, der kan henføres til de skattemæssige indgangsværdier på selskabets materielle anlægsaktiver samt den hertil hørende opkrævningsret hos forbrugerne.

### Ledelsens ansvar for årsregnskabet

Ledelsen har ansvaret for udarbejdelsen af et årsregnskab, der giver et retvisende billede i overensstemmelse med årsregnskabsloven. Ledelsen har endvidere ansvaret for den interne kontrol, som ledelsen anser for nødvendig for at udarbejde et årsregnskab uden væsentlig fejlinformation, uanset om denne skyldes besvigelser eller fejl.

Ved udarbejdelsen af årsregnskabet er ledelsen ansvarlig for at vurdere selskabets evne til at fortsætte driften; at oplyse om forhold vedrørende fortsat drift, hvor dette er relevant; samt at udarbejde årsregnskabet på grundlag af regnskabsprincippet om fortsat drift, medmindre ledelsen enten har til hensigt at likvidere selskabet, indstille driften eller ikke har andet realistisk alternativ end at gøre dette.

### Revisors ansvar for revisionen af årsregnskabet

Vores mål er at opnå høj grad af sikkerhed for, om årsregnskabet som helhed er uden væsentlig fejlinformation, uanset om denne skyldes besvigelser eller fejl, og at afgive en revisionspåtegning med en konklusion. Høj grad af sikkerhed er et højt niveau af sikkerhed, men er ikke en garanti for, at en revision, der udføres i overensstemmelse med internationale standarder om revision og de yderligere krav, der er gældende i Danmark, altid vil afdække væsentlig fejlinformation, når sådan findes. Fejlinformationer kan opstå som følge af besvigelser eller fejl og kan betragtes som væsentlige, hvis det med rimelighed kan forventes, at de enkeltvis eller samlet har indflydelse på de økonomiske beslutninger, som regnskabsbrugerne træffer på grundlag af årsregnskabet.

Som led i en revision, der udføres i overensstemmelse med internationale standarder om revision og de yderligere krav, der er gældende i Danmark, foretager vi faglige vurderinger og opretholder professionel skepsis under revisionen. Herudover:

- Identificerer og vurderer vi risikoen for væsentlig fejlinformation i årsregnskabet, uanset om denne skyldes besvigelser eller fejl, udformer og udfører revisionshandlinger som reaktion på disse risici samt opnår revisionsbevis, der er tilstrækkeligt og egnet til at danne grundlag for vores konklusion. Risikoen for ikke at opdage væsentlig fejlinformation forårsaget af besvigelser er højere end ved væsentlig fejlinformation forårsaget af fejl, idet besvigelser kan omfatte sammensværgelser, dokumentfalsk, bevidste udeladelser, vildledning eller tilsidesættelse af intern kontrol.



## Den uafhængige revisors revisionspåtegning

- ▶ Opnår vi forståelse af den interne kontrol med relevans for revisionen for at kunne udforme revisionshandlinger, der er passende efter omstændighederne, men ikke for at kunne udtrykke en konklusion om effektiviteten af selskabets interne kontrol.
- ▶ Tager vi stilling til, om den regnskabspraksis, som er anvendt af ledelsen, er passende, samt om de regnskabsmæssige skøn og tilknyttede oplysninger, som ledelsen har udarbejdet, er rimelige.
- ▶ Konkluderer vi, om ledelsens udarbejdelse af årsregnskabet på grundlag af regnskabsprincippet om fortsat drift er passende, samt om der på grundlag af det opnåede revisionsbevis er væsentlig usikkerhed forbundet med begivenheder eller forhold, der kan skabe betydelig tvivl om selskabets evne til at fortsætte driften. Hvis vi konkluderer, at der er en væsentlig usikkerhed, skal vi i vores revisionspåtegning gøre opmærksom på oplysninger herom i årsregnskabet eller, hvis sådanne oplysninger ikke er tilstrækkelige, modificere vores konklusion. Vores konklusion er baseret på det revisionsbevis, der er opnået frem til datoen for vores revisionspåtegning. Fremtidige begivenheder eller forhold kan dog medføre, at selskabet ikke længere kan fortsætte driften.
- ▶ Tager vi stilling til den samlede præsentation, struktur og indhold af årsregnskabet, herunder noteplysningerne, samt om årsregnskabet afspejler de underliggende transaktioner og begivenheder på en sådan måde, at der gives et retvisende billede heraf.

Vi kommunikerer med den øverste ledelse om bl.a. det planlagte omfang og den tidsmæssige placering af revisionen samt betydelige revisionsmæssige observationer, herunder eventuelle betydelige mangler i intern kontrol, som vi identificerer under revisionen.

### Udtalelse om ledelsesberetningen

Ledelsen er ansvarlig for ledelsesberetningen.

Vores konklusion om årsregnskabet omfatter ikke ledelsesberetningen, og vi udtrykker ingen form for konklusion med sikkerhed om ledelsesberetningen.

I tilknytning til vores revision af årsregnskabet er det vores ansvar at læse ledelsesberetningen og i den forbindelse overveje, om ledelsesberetningen er væsentligt inkonsistent med årsregnskabet eller vores viden opnået ved revisionen eller på anden måde synes at indeholde væsentlig fejlinformation.

Vores ansvar er derudover at overveje, om ledelsesberetningen indeholder krævede oplysninger i henhold til årsregnskabsloven.

Baseret på det udførte arbejde er det vores opfattelse, at ledelsesberetningen er i overensstemmelse med årsregnskabet og er udarbejdet i overensstemmelse med årsregnskabslovens krav. Vi har ikke fundet væsentlig fejlinformation i ledelsesberetningen.

Aarhus, den 20. april 2017  
ERNST & YOUNG  
Godkendt Revisionspartnerselskab  
CVR-nr. 30 70 02 28



Thomas Riis  
statsaut. revisor

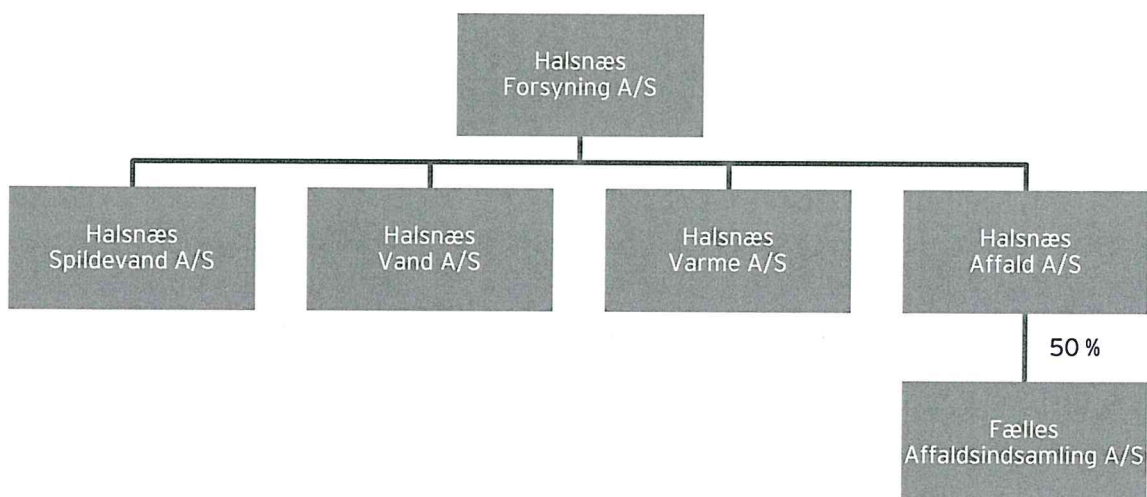
## Ledelsesberetning

### Oplysninger om selskabet

Navn	Halsnæs Forsyning A/S
Adresse, postnr. og by	Gjethusparken 3, 1. sal, 3300 Frederiksværk
CVR-nr.	32 47 36 60
Stiftet	1. oktober 2009
Hjemstedskommune	Halsnæs
Regnskabsår	1. januar - 31. december
Hjemmeside	<a href="http://www.halsnaeforsyning.dk">www.halsnaeforsyning.dk</a>
E-mail	<a href="mailto:forsyning@halsnaeforsyning.dk">forsyning@halsnaeforsyning.dk</a>
Telefon	47 76 07 00
Bestyrelse	Thomas Møller, formand Annette Westh, næstformand Sune Raunkjær Ole Søj Nielsen Torben Hedelund Kim Jørgensen Søren Gad, medarbejderrepræsentant Tom Villy Jensen, medarbejderrepræsentant Vivian Løcke, medarbejderrepræsentant
Direktion	Jan Hvidtfeldt Andersen
Revision	Ernst & Young Godkendt Revisionspartnerselskab Værkmestergade 25, Postboks 330, 8100 Aarhus C

## Ledelsesberetning

### Koncernoversigt



## Ledelsesberetning

### Hoved- og nøgletal for koncernen

t.kr.	2016	2015	2014	2013	2012
<b>Hovedtal</b>					
Nettoomsætning	185.618	191.601	195.601	203.397	218.434
Bruttoresultat	88.290	88.760	88.826	84.977	80.583
Resultat af primær drift	1.333	1.281	5.079	8.598	3.420
Resultat af finansielle poster	-660	-1.009	-845	-869	-1.159
Årets resultat	673	1.269	2.842	8.727	2.261
<b>Balancesum</b>					
Egenkapital	1.507.688	1.499.597	1.472.347	1.487.475	1.450.692
<b>Pengestrøm</b>					
Pengestrøm fra driftsaktivitet	70.622	60.328	80.914	86.022	60.015
Pengestrøm til investeringsaktivitet	-56.987	-84.721	-51.982	-67.075	-50.764
Pengestrøm fra finansieringsaktivitet	-7.101	21.596	-21.382	-6.582	-28.355
Pengestrøm i alt	6.534	-2.797	7.550	12.365	-19.104
<b>Nøgletal</b>					
Overskudsgrad	1,2 %	0,7 %	2,6 %	3,8 %	1,6 %
Bruttomargin	47,5 %	45,0 %	42,5 %	37,1 %	36,9 %
Soliditetsgrad	83,1 %	83,4 %	84,9 %	83,9 %	85,4 %
Egenkapitalforrentning	0,1 %	0,1 %	0,2 %	0,7 %	0,2 %
<b>Gennemsnitligt antal fuldtidsbeskæftigede</b>					
	77	70	61	59	59

Nøgletal er beregnet i overensstemmelse med Finansforeningens "Anbefalinger og Nøgletal 2015".

De i hoved- og nøgletalsoversigten anførte nøgletal er beregnet således:

Overskudsgrad	$\frac{\text{Resultat af primær drift} \times 100}{\text{Nettoomsætning}}$
Bruttomargin	$\frac{\text{Bruttoresultat} \times 100}{\text{Nettoomsætning}}$
Soliditetsgrad	$\frac{\text{Egenkapital, ultimo} \times 100}{\text{Passiver i alt, ultimo}}$
Egenkapitalforrentning	$\frac{\text{Ordinært resultat efter skat} \times 100}{\text{Gennemsnitlig egenkapital}}$



## Ledelsesberetning

### Beretning

#### Udviklingen i aktiviteter og økonomiske forhold

Årets regnskabsmæssige resultat blev for 2016 på 673 t.kr. efter skat. Koncernens omsætning, resultat og egenkapital for de enkelte driftsselskaber er realiseret således:

t.kr.	Varme	Spildevand	Affald	Vand
Nettoomsætning	55.283	61.318	57.624	10.403
Resultat efter skat	0	-4.245	2.164	2.241
Egenkapital	500	1.136.865	12.746	100.451

Forsyningen har haft 14 personer i praktik igennem Virksomhedscentret ved Halsnæs Kommune, hvilket har fungeret meget tilfredsstillende. Der henvises i øvrigt til de enkelte beretninger for de enkelte selskaber for en beskrivelse af udviklingen i aktiviteter og økonomiske forhold.

Direktionen vurderer, at år 2016 er forløbet tilfredsstillende. Det skal anføres, at medarbejderstaben er øget fra 70 til 77 fuldtidsansatte, hvilket skyldes, at hjemtagelsen af Affald var på et helt år i 2016 mod kun 8 måneder i 2015. Det skal anføres, at sygdomsprocenten, ekskl. langtidssyge, er på 2,6 %, hvilket ligeledes betragtes som acceptabelt.

#### Usikkerhed ved indregning og måling

Opgørelsen af skat i årsregnskabet har til og med 2013 været baseret på selskabets vurdering af skattemæssige indgangsværdier på de materielle anlægsaktiver svarende til branchens anvendelse af de myndighedsfastsatte standardpriser for anlægsaktiverne. Disse værdier ligger over de regnskabsmæssige værdier. Selskabet har modtaget en afgørelse fra SKAT, hvor SKAT afviser anvendelse af de myndighedsfastsatte standardpriser som udtryk for anlægsaktivernes skattemæssige indgangsværdier. Selskabet, samt branchen i øvrigt, er uenig i SKAT's afgørelser, hvorfor disse er påklaget til Landsskatteretten. Landsskatteretten har i kendelser af 26. juni 2014 afsagt de første domme vedrørende problemstillingen, og disse er i overvejende grad faldet ud til SKAT's fordel. De afgjorte sager er anket, idet branchen er af den opfattelse, at afgørelserne er forkerte både i relation til lovens ordlyd og i relation til intentionerne med vandsektorloven. Der verserer p.t. to pilotsager i Landsretten, hvortil der afventes domsafgørelse, hvorfor en endelig afklaring formentlig ikke ligger indenfor nærmere fremtid.

I ovennævnte kendelser anfægtede Landsskatteretten SKAT's konkrete anvendelse af værdiansættelsesmodel, hvorfor der fortsat er væsentlig usikkerhed forbundet med SKAT's ansættelse af de skattemæssige indgangsværdier, samt den deraf afledte udskudte skatteforpligtelse. På baggrund heraf er den udskudte skat og tilhørende opkrævningsret hos forbrugerne ikke indregnet i årsregnskabet. Der henvises til note 2 i årsregnskabet. Såfremt sagerne i de civile domstole helt skulle falde ud til SKAT's fordel, vil der skulle indregnes en udskudt skat i niveauet 157 mio. kr., der modsvares af en opkrævningsret i samme niveau før tilbagediskontering.

Desuden afventer Halsnæs Varme A/S stadig den endelige afgørelse i E.ON-sagen, som i høj grad vil være medbestemmende for, hvorledes over-/underdækningen i forbindelse med selskabsdannelsen skal håndteres.

#### Forventningerne til 2017 og fremadrettet

Der henvises til ledelsesberetningerne for de enkelte selskaber.

**Koncern- og årsregnskab 1. januar - 31. december**
**Resultatopgørelse**

Note	t.kr.	Koncern		Modervirksomhed	
		2016	2015	2016	2015
	Omsætning	187.662	197.329	51.771	45.780
	Over-/underdækning	-2.044	-5.728	0	0
3	<b>Nettoomsætning</b>	<b>185.618</b>	<b>191.601</b>	<b>51.771</b>	<b>45.780</b>
	Produktionsomkostninger	-97.328	-102.841	-43.585	-37.987
	<b>Bruttoresultat</b>	<b>88.290</b>	<b>88.760</b>	<b>8.186</b>	<b>7.793</b>
	Distributionsomkostninger	-56.420	-48.631	0	0
	Administrationsomkostninger	-30.537	-38.848	-7.561	-7.211
	<b>Resultat af primær drift</b>	<b>1.333</b>	<b>1.281</b>	<b>625</b>	<b>582</b>
	Andel af resultat i dattervirksomheder efter skat	0	0	159	711
4	Finansielle indtægter	410	383	45	152
5	Finansielle omkostninger	-1.070	-1.392	-35	-2
	<b>Ordinært resultat før skat</b>	<b>673</b>	<b>272</b>	<b>794</b>	<b>1443</b>
6	Skat af årets resultat	0	997	-121	-174
	<b>Årets resultat</b>	<b>673</b>	<b>1.269</b>	<b>673</b>	<b>1.269</b>
<b>Forslag til resultatdisponering</b>					
	Overført resultat			514	558
	Reserve for nettoopskrivning efter den indre værdis metode			159	711
				<b>673</b>	<b>1.269</b>

**Koncern- og årsregnskab 1. januar - 31. december**
**Balance**

Note	t.kr.	Koncern		Modervirksomhed	
		2016	2015	2016	2015
	<b>AKTIVER</b>				
	<b>Anlægsaktiver</b>				
7	<b>Materielle anlægsaktiver</b>				
	Grunde og bygninger	81.299	83.526	425	669
	Tekniske anlæg	1.280.489	1.307.892	0	0
	Andre anlæg, driftsmateriel og inventar	17.949	19.888	185	111
	Anlæg under udførelse	40.939	7.737	0	0
		<u>1.420.676</u>	<u>1.419.043</u>	<u>610</u>	<u>780</u>
	<b>Finansielle anlægsaktiver</b>				
8	Kapitalandele i dattervirksomheder	0	0	1.250.561	1.250.402
9	Kapitalandele i associerede virksomheder	256	0	0	0
	Øvrige kapitalandele	56	56	56	56
		<u>312</u>	<u>56</u>	<u>1.250.617</u>	<u>1.250.458</u>
	<b>Anlægsaktiver i alt</b>	<u>1.420.988</u>	<u>1.419.099</u>	<u>1.251.227</u>	<u>1.251.238</u>
	<b>Omsætningsaktiver</b>				
	Varebeholdninger	5.340	5.373	0	0
		<u>5.340</u>	<u>5.373</u>	<u>0</u>	<u>0</u>
	<b>Tilgodehavender</b>				
	Tilgodehavender fra salg og tjenesteydelser	9.226	14.570	332	123
	Tilgodehavende hos tilknyttede virksomheder	0	0	5.051	6.791
10	Tilgodehavender hos Halsnæs Kommune	3.874	5.755	0	8
11	Udskudt skatteaktiv	602	603	65	65
	Andre tilgodehavender	14.517	7.200	1.176	781
	Periodeafgrænsningsposter	265	0	0	0
	Underdækning	256	0	0	0
		<u>28.740</u>	<u>28.128</u>	<u>6.624</u>	<u>7.768</u>
	<b>Likvide beholdninger</b>	<u>52.620</u>	<u>46.997</u>	<u>6.057</u>	<u>3.361</u>
	<b>Omsætningsaktiver i alt</b>	<u>86.700</u>	<u>80.498</u>	<u>12.681</u>	<u>11.129</u>
	<b>AKTIVER I ALT</b>	<u>1.507.688</u>	<u>1.499.597</u>	<u>1.263.908</u>	<u>1.262.367</u>

**Koncern- og årsregnskab 1. januar - 31. december**
**Balance**

Note	t.kr.	Koncern		Modervirksomhed	
		2016	2015	2016	2015
	<b>PASSIVER</b>				
	<b>Egenkapital</b>				
12	Aktiekapital	20.000	20.000	20.000	20.000
	Nettoopskrivning efter den indre værdis metode	0	0	724.099	723.940
	Overført resultat	1.232.078	1.231.405	507.979	507.465
	<b>Egenkapital i alt</b>	<b>1.252.078</b>	<b>1.251.405</b>	<b>1.252.078</b>	<b>1.251.405</b>
	<b>Gældsforpligtelser</b>				
13	<b>Langfristede gældsforpligtelser</b>				
	Kreditinstitutter	77.965	85.090	0	0
		<u>77.965</u>	<u>85.090</u>	<u>0</u>	<u>0</u>
	<b>Kortfristede gældsforpligtelser</b>				
13	Kortfristet del af langfristet gæld	6.845	6.821	0	0
	Kreditinstitutter	207	1.119	0	0
	Gæld til forbrugere	0	751	0	0
	Leverandører af varer og tjenesteydelser	35.523	22.358	1.211	1.425
	Gæld til tilknyttede virksomheder	0	0	128	0
	Skyldigt sambeskatningsbidrag	0	0	121	251
	Anden gæld	16.926	16.258	10.370	9.286
	Periodeafgrænsningsposter	48	0	0	0
	Midlertidige forskelle mellem VFL og ÅRL	83.948	51.685	0	0
	Reguleringsmæssig overdækning	34.148	64.110	0	0
		<u>177.645</u>	<u>163.102</u>	<u>11.830</u>	<u>10.962</u>
	<b>Gældsforpligtelser i alt</b>	<b>255.610</b>	<b>248.192</b>	<b>11.830</b>	<b>10.962</b>
	<b>PASSIVER I ALT</b>	<b>1.507.688</b>	<b>1.499.597</b>	<b>1.263.908</b>	<b>1.262.367</b>

- 1 Anvendt regnskabspraksis
- 2 Usikkerhed om skat
- 14 Medarbejderforhold
- 15 Eventualposter m.v.
- 16 Pantsætninger og sikkerhedsstillelser
- 17 Nærtstående parter
- 18 Resultatdisponering



## Koncern- og årsregnskab 1. januar - 31. december

## Egenkapitalopgørelse

t.kr.	Koncern		
	Aktiekapital	Overført resultat	I alt
Saldo 1. januar 2016	20.000	1.231.405	1.251.405
Overført, jf. resultatdisponering	0	673	673
Saldo 31. december 2016	20.000	1.232.078	1.252.078

t.kr.	Modervirksomhed			
	Aktiekapital	Overført resultat	Nettoop-skrivning efter den indre værdis metode	I alt
Saldo 1. januar 2016	20.000	507.465	723.940	1.251.405
Overført, jf. resultatdisponering	0	514	159	673
Saldo 31. december 2016	20.000	507.979	724.099	1.252.078

**Koncern- og årsregnskab 1. januar - 31. december**
**Pengestrømsopgørelse**

Note	t.kr.	Koncern	
		2016	2015
	Årets resultat	673	1.269
19	Reguleringer	25.796	60.953
20	Ændring i driftskapital	44.813	-885
	<b>Pengestrøm fra primær drift før finansielle poster</b>	<b>71.282</b>	<b>61.337</b>
	Renteindtægter, betalt	410	383
	Renteomkostninger, betalt	-1.070	-1.392
	<b>Pengestrøm fra ordinær drift</b>	<b>70.622</b>	<b>60.328</b>
	Betalt selskabsskat	0	0
	<b>Pengestrøm fra driftsaktivitet</b>	<b>70.622</b>	<b>60.328</b>
	Køb af materielle anlægsaktiver	-56.731	-84.665
	Køb af kapitalandele	-256	-56
	<b>Pengestrøm til investeringsaktivitet</b>	<b>-56.987</b>	<b>-84.721</b>
	Fremmedfinansiering:		
	Afdrag på langfristede gældsforpligtelser	-7.101	-4.224
	Provenu	0	25.820
	<b>Pengestrøm fra finansieringsaktivitet</b>	<b>-7.101</b>	<b>21.596</b>
	<b>Årets pengestrøm</b>	<b>6.534</b>	<b>-2.797</b>
	Likvider, primo	45.878	48.675
	<b>Likvider, ultimo</b>	<b>52.412</b>	<b>45.878</b>

Pengestrømsopgørelsen kan ikke direkte udledes af årsregnskabets øvrige bestanddele.

## Koncern- og årsregnskab 1. januar - 31. december

### Noter

#### 1 Anvendt regnskabspraksis

Årsrapporten for Halsnæs Forsyning A/S for 2016 er aflagt i overensstemmelse med årsregnskabslovens bestemmelser for klasse C-virksomheder (mellem).

Selskabet har med virkning fra 1. januar 2016 implementeret lov nr. 738 af 1. juni 2015. Dette medfører følgende ændring til indregning og måling for:

- Årlig revurdering af restværdier på materielle aktiver.

Der skal fremover foretages årlig revurdering af restværdier på materielle aktiver. Selskabet har ingen væsentlige restværdier på materielle aktiver, ud over hvad der er henført til selskabets grunde. Ændringen foretages derfor alene med fremadrettet virkning som en ændring af regnskabsmæssigt skøn og har derfor ingen effekt for egenkapitalen.

Ovenstående ændring har ikke nogen beløbsmæssig effekt for resultatopgørelsen eller balancen for 2016 eller for sammenligningstallene.

Bortset fra ovenstående samt nye og ændrede præsenterings- og oplysningskrav som følge af lov nr. 738 af 1. juni 2015 er årsregnskabet aflagt efter samme regnskabspraksis som sidste år.

#### Koncernregnskabet

Koncernregnskabet omfatter modervirksomheden Halsnæs Forsyning A/S samt dattervirksomheder, hvori Halsnæs Forsyning A/S direkte eller indirekte besidder mere end 50 % af stemmerettighederne eller på anden måde har bestemmende indflydelse.

Ved konsolideringen foretages eliminering af koncerninterne indtægter og omkostninger, aktiebesiddelser, interne mellemværender og udbytter samt realiserede og urealiserede fortjenester og tab ved transaktioner mellem de konsoliderede virksomheder.

Nyerhvervede eller nystiftede virksomheder indregnes i koncernregnskabet fra anskaffelsestidspunktet. Solgte eller afviklede virksomheder indregnes i den konsoliderede resultatopgørelse frem til afståelsestidspunktet. Sammenligningstal korrigeres ikke for ny erhvervede, solgte eller afviklede virksomheder.

#### Resultatopgørelse

##### Nettoomsætning

Nettoomsætning ved salg af handelsvarer og færdigvarer, hvilket omfatter distribution og afledning af vand i Halsnæs Spildevand A/S, salg af vand i Halsnæs Vand A/S, afhentning af affald og drift af genbrugsstationer i Halsnæs Affald A/S, salg af varme i Halsnæs Varme A/S samt salg og produktion af ydelser i Halsnæs Forsyning A/S, indregnes i resultatopgørelsen, hvis levering og risikoovergang til køber har fundet sted inden årets udgang, og hvis indtægten kan opgøres pålideligt og forventes modtaget. Nettoomsætningen indregnes ekskl. moms og afgifter opkrævet på vegne af tredjepart. Nettoomsætningen korrigeres med en eventuel over- eller underdækning.

Korrektion til tidligere års over- eller underdækning indregnes i nettoomsætningen.

##### Produktionsomkostninger

Posten indeholder alle omkostninger vedrørende forsyningens rensning af spildevand, drift og vedligehold af renselanlæg, pumpestationer og brønde m.v., personaleomkostninger, afskrivninger, lokaleomkostninger, miljø m.v., afhentning af affald, indvinding af vand samt produktion af varme.

##### Distributionsomkostninger

Distributionsomkostninger omfatter alle omkostninger, som kan henføres til distribution af varme, spildevand og vand. Under regnskabsposten hører endvidere reparation og vedligeholdelse af ledningsnet, ledningsregistrering, personaleomkostninger og afskrivning på distributionsaktiver.

## Koncern- og årsregnskab 1. januar - 31. december

### Noter

#### 1 Anvendt regnskabspraksis (fortsat)

##### Administrationsomkostninger

Posten omfatter omkostninger til administrative funktioner, herunder vederlag til medarbejdere i administrationen, kundeadministration og information, administrativ it, revision, kontorhold, afskrivninger vedrørende aktiver der benyttes til administration, inkassobehandling, tab på tilgodehavender m.v.

##### Resultat af kapitalandele i dattervirksomheder

I modervirksomhedens resultatopgørelse indregnes den forholdsmæssige andel af de enkelte dattervirksomheders resultat efter skat efter fuld eliminering af intern avance/tab.

##### Finansielle indtægter og omkostninger

Finansielle indtægter og omkostninger indeholder renter.

##### Skat af årets resultat

Selskabet er omfattet af de danske regler om tvungen sambeskatning af Halsnæs Forsyning A/S' danske dattervirksomheder. Såfremt dattervirksomheder er skattepligtige, indgår de i sambeskatningen fra det tidspunkt, hvor selskaberne er stiftet.

Selskabet er administrationselskab for sambeskatningen og afregner som følge heraf alle betalinger af selskabsskat med skattemyndighederne.

Den aktuelle danske selskabsskat fordeles ved afregning af sambeskatningsbidrag mellem de sambeskattede virksomheder i forhold til disses skattepligtige indkomster. I tilknytning hertil modtager virksomheder med skattemæssigt underskud sambeskatningsbidrag fra virksomheder, der har kunnet anvende dette underskud til nedsættelse af eget skattemæssigt overskud.

Årets skat, der består af årets aktuelle selskabsskat, årets sambeskatningsbidrag og ændring i udskudt skat - herunder som følge af ændring i skattesats - indregnes i resultatopgørelsen med den del, der kan henføres til årets resultat, og direkte i egenkapitalen med den del, der kan henføres til posteringer direkte i egenkapitalen.

### Balance

#### Materielle anlægsaktiver

Produktions- og distributionsanlæg udgøres af indvindingsanlæg, boringer, rensningsanlæg, bassiner, tekniske anlæg, hovedledninger, pumpestationer, knuder og stikledninger m.v.

Distributionsanlæg udgøres af spildevandsledninger, pumpestationer, knuder m.v.

Produktions- og distributionsanlæg måles til kostpris med fradrag af akkumulerede afskrivninger.

Der foretages lineære afskrivninger over den forventede brugstid, baseret på følgende vurdering af aktivernes forventede brugstider:

Bygninger	50-75 år
Ledningsnet - vand og spildevand	50-75 år
Ledningsnet - varme	30 år
Konstruktioner på anlæg	50-60 år
Øvrige tekniske anlæg og driftsmateriel	10-20 år
It og inventar	3-10 år

Der afskrives ikke på grunde.



## Koncern- og årsregnskab 1. januar - 31. december

### Noter

#### 1 Anvendt regnskabspraksis (fortsat)

##### Finansielle anlægsaktiver

Kapitalandele i dattervirksomheder måles til den forholdsmæssige andel af virksomhedernes indre værdi opgjort efter modervirksomhedens regnskabspraksis.

##### Tilgodehavender

Tilgodehavender måles til amortiseret kostpris, sædvanligvis svarende til nominel værdi. Der nedskrives til imødegåelse af forventede tab efter en individuel vurdering af tilgodehavender.

##### Selskabsskat og udskudt skat

Aktuelle skatteforpligtelser og tilgodehavende aktuel skat indregnes i balancen som beregnet skat af årets skattepligtige indkomst, reguleret for skat af tidligere års skattepligtige indkomster samt for betalte acontoskatter.

Skyldige og tilgodehavende sambeskatningsbidrag indregnes i balancen som "Tilgodehavende selskabsskat" eller "Skyldig selskabsskat".

Udskudt skat måles efter den balanceorienterede gælds metode af alle midlertidige forskelle mellem regnskabsmæssig og skattemæssig værdi af aktiver og forpligtelser. I de tilfælde, hvor opgørelse af skatteværdien kan foretages efter forskellige beskatningsregler, måles udskudt skat på grundlag af den af ledelsen planlagte anvendelse af aktivet henholdsvis afvikling af forpligtelsen.

Udskudte skatteaktiver, herunder skatteværdien af fremførselsberettigede skattemæssige underskud, indregnes med den værdi, hvortil de forventes at blive anvendt, enten ved udligning i skat af fremtidig indtjening eller ved modregning i udskudte skatteforpligtelser.

##### Gældsforpligtelser

Finansielle forpligtelser måles til kostpris.

Øvrige gældsforpligtelser måles til nettorealiseringsværdi.

Gæld til realkreditinstitutter og kreditinstitutter indregnes ved lånoptagelse til det modtagne provenu efter fradrag af afholdte transaktionsomkostninger. I efterfølgende perioder måles de finansielle forpligtelser til amortiseret kostpris, svarende til den kapitaliserede værdi ved anvendelse af den effektive rente, således at forskellen mellem provenuet og den nominelle værdi indregnes i resultatopgørelsen over låneperioden.

I finansielle forpligtelser indregnes tillige den kapitaliserede restleasingforpligtelse på finansielle leasingkontrakter.

Reguleringsmæssig overdækning indregnes med den forpligtelse, der forventes at pålægge det enkelte koncernselskab omkring tilbagebetaling til forbrugerne.

##### Pengestrømsopgørelse

Pengestrømsopgørelsen viser koncernens pengestrømme fordelt på drifts-, investerings- og finansieringsaktivitet for året, årets forskydning i likvider samt koncernens likvider ved årets begyndelse og slutning.

##### Pengestrøm fra driftsaktivitet

Pengestrømme fra driftsaktivitet opgøres som koncernens andel af resultatet reguleret for ikke-kontante driftsposter, ændring i driftskapital samt betalt selskabsskat.

---

## Koncern- og årsregnskab 1. januar - 31. december

### Noter

#### 1 Anvendt regnskabspraksis (fortsat)

##### Pengestrøm til investeringsaktivitet

Pengestrømme fra investeringsaktivitet omfatter betaling i forbindelse med køb og salg af virksomheder og aktiviteter samt køb og salg af immaterielle, materielle og finansielle anlægsaktiver.

##### Pengestrøm fra finansieringsaktivitet

Pengestrømme fra finansieringsaktivitet omfatter ændringer i størrelse eller sammensætning af koncernens aktiekapital og omkostninger forbundet hermed samt optagelse af lån, afdrag på rentebærende gæld samt betaling af udbytte til selskabsdeltagere.

##### Likvider

Likvider omfatter likvide beholdninger indestående i pengeinstitutter.

#### 2 Usikkerhed om skat

Selskabet har modtaget en afgørelse fra SKAT, hvor SKAT afviser de af selskabet anvendte myndighedsfastsatte standardpriser som udtryk for anlægsaktivernes skattemæssige indgangsværdier. SKAT har lagt til grund, at de skattemæssige indgangsværdier skal beregnes skønsmæssigt ud fra en tillempet DCF-model. Principperne herfor har SKAT beskrevet i en vejledning offentliggjort den 10. juni 2011. Det er SKAT's vurdering, at de skattemæssige indgangsværdier på anlægsaktiverne er betydeligt lavere end de myndighedsfastsatte standardpriser. Selskabet, samt branchen i øvrigt, er uenig i SKAT's afgørelser, hvorfor disse er påklaget til Landsskatteretten. Landsskatteretten har i kendelser af 26. juni 2014 afsagt de første domme vedrørende problemstillingen, og disse er i overvejende grad faldet ud til SKAT's fordel. Afgørelserne er anket, idet branchen er af den opfattelse, at de ikke er i overensstemmelse med lovens ordlyd samt intentionerne med vandsektorloven. Der verserer p.t. to pilotsager i Landsretten, hvortil der afventes domsafgørelse, hvorfor en endelig afklaring formentlig ikke ligger indenfor nærmere fremtid.

I ovennævnte kendelser anfægtede Landsskatteretten SKAT's konkrete anvendelse af værdiansættelsesmodel, hvorfor der fortsat er væsentlig usikkerhed forbundet med SKAT's ansættelse af de skattemæssige indgangsværdier, samt den deraf afledte udskudte skatteforpligtelse. Såfremt sagerne i de civile domstole helt skulle falde ud til SKAT's fordel, vil der skulle indregnes en udskudt skat i niveauet 157 mio. kr., der modsvares af en opkrævningsret i samme niveau før tilbagediskontering.

På baggrund heraf samt den betydelige usikkerhed, der er omkring de faktiske beløbsstørrelser, er den udskudte skatteforpligtelse og tilhørende opkrævningsret hos kunderne ikke indregnet.

## Koncern- og årsregnskab 1. januar - 31. december

## Noter

t.kr.	Koncern		Modervirksomhed	
	2016	2015	2016	2015
<b>3 Nettoomsætning</b>				
Halsnæs Vand A/S	10.403	10.933	0	0
Halsnæs Spildevand A/S	61.318	65.729	0	0
Halsnæs Varme A/S	55.283	54.881	0	0
Halsnæs Affald A/S	57.624	59.071	0	0
Øvrige	990	987	51.771	45.780
	<u>185.618</u>	<u>191.601</u>	<u>51.771</u>	<u>45.780</u>
<b>4 Finansielle indtægter</b>				
Øvrige renteindtægter	410	383	45	152
	<u>410</u>	<u>383</u>	<u>45</u>	<u>152</u>
<b>5 Finansielle omkostninger</b>				
Renteomkostninger leverandørgæld	0	0	0	1
Renteomkostninger til kreditinstitutter	447	1.022	28	1
Øvrige renteomkostninger	623	370	7	0
	<u>1.070</u>	<u>1.392</u>	<u>35</u>	<u>2</u>
<b>6 Skat af årets resultat</b>				
Beregnet skat af årets skattepligtige indkomst	0	997	-121	-174
	<u>0</u>	<u>997</u>	<u>-121</u>	<u>-174</u>

**Koncern- og årsregnskab 1. januar - 31. december**
**Noter**
**7 Materielle anlægsaktiver**

t.kr.	Koncern				
	Grunde og bygninger	Tekniske anlæg	Andre anlæg, driftsmateriel og inventar	Anlæg under udførelse	I alt
Kostpris 1. januar 2016	96.144	1.853.049	38.849	7.737	1.995.779
Reklassifikation	0	0	0	0	0
Tilgang	0	0	130	56.601	56.731
Overført	75	22.335	989	-23.399	0
Afgang	0	0	0	0	0
Kostpris 31. december 2016	96.219	1.875.384	39.968	40.939	2.052.510
Nedskrivninger 1. januar 2016	-7.158	-286.967	0	0	-294.125
Nedskrivninger på afhændede aktiver	0	0	0	0	0
Nedskrivninger 31. december 2016	-7.158	-286.967	0	0	-294.125
Afskrivninger 1. januar 2016	5.460	258.190	18.961	0	282.611
Afskrivninger	2.302	49.738	3.058	0	55.098
Afskrivninger på afhændede aktiver	0	0	0	0	0
Afskrivninger 31. december 2016	7.762	307.928	22.019	0	337.709
<b>Regnskabsmæssig værdi 31. december 2016</b>	<b>81.299</b>	<b>1.280.489</b>	<b>17.949</b>	<b>40.939</b>	<b>1.420.676</b>
Afskrives over	50-75 år	10-75 år	3-20 år		

t.kr.	2016	2015
Afskrivning af materielle anlægsaktiver:		
Produktionsomkostninger	11.114	7.364
Distributionsomkostninger	41.837	35.576
Administrationsomkostninger	2.147	10.664
	<b>55.098</b>	<b>53.604</b>



**Koncern- og årsregnskab 1. januar - 31. december**
**Noter**
**7 Materielle anlægsaktiver (fortsat)**

t.kr.	Modervirksomhed		
	Indretning af lejede lokaler	Andre anlæg, driftsmateriel og inventar	I alt
Kostpris 1. januar 2016	913	1.289	2.202
Tilgang	0	130	130
Kostpris 31. december 2016	913	1.419	2.332
Afskrivninger 1. januar 2016	244	1.178	1.422
Årets afskrivninger	244	56	300
Afskrivninger 31. december 2016	488	1.234	1.722
<b>Regnskabsmæssig værdi 31. december 2016</b>	<b>425</b>	<b>185</b>	<b>610</b>
Afskrives over	3 år	3-5 år	

t.kr.	2016	2015
Afskrivning af materielle anlægsaktiver:		
Administrationsomkostninger	300	272
	<b>300</b>	<b>272</b>

**8 Kapitalandele i dattervirksomheder**

t.kr.	Moder- virksomhed
Kostpris 1. januar 2016	526.462
Årets tilgang	0
Kostpris 31. december 2016	526.462
Værdireguleringer 1. januar 2016	723.940
Årets resultat	159
Værdireguleringer 31. december 2016	724.099
<b>Regnskabsmæssig værdi 31. december 2016</b>	<b>1.250.561</b>

Navn	Hjemsted	Stemme- og ejerandel	Egenkapital 31/12 2016	Resultat 2016
Halsnæs Spildevand A/S	Halsnæs Kommune	100 %	1.136.865	-4.245
Halsnæs Vand A/S	Halsnæs Kommune	100 %	100.451	2.240
Halsnæs Affald A/S	Halsnæs Kommune	100 %	12.745	2.164
Halsnæs Varme A/S	Halsnæs Kommune	100 %	500	0
			<b>1.250.561</b>	<b>159</b>

**9 Kapitalandele i associerede virksomheder**

Den regnskabsmæssige værdi af associerede virksomheder udgør den indre værdi i den associerede virksomhed Fælles Affaldsindsamling A/S på 256 t.kr.

**Koncern- og årsregnskab 1. januar - 31. december**
**Noter**
**10 Tilgodehavender hos Halsnæs Kommune**

Tilgodehavender hos Halsnæs Kommune består af et lån til Halsnæs Kommune opstået i forbindelse med udskillelsen af selskabet i 2010. Lånet er tilladt under vandsektorloven.

t.kr.	Koncern		Modervirksomhed	
	2016	2015	2016	2015
<b>11 Udskudt skat</b>				
Udskudt skat 1. januar 2016	603	1.257	65	88
Regulering af udskudt skat	0	-654	0	-23
<b>Udskudt skat 31. december 2016</b>	<b>603</b>	<b>603</b>	<b>65</b>	<b>65</b>

**12 Aktiekapital**

Aktiekapitalen er fordelt således:

20.000 aktier af nom. 1.000 kr.

Ingen aktier er tillagt særlige rettigheder.

Det er endnu uafklaret, i hvilket omfang "Overført resultat" kan udloddes til aktionærerne.

t.kr.	Koncern		Modervirksomhed	
	2016	2015	2016	2015
<b>13 Langfristet gæld</b>				
Gældsforpligtelserne fordeles således:				
Langfristede gældsforpligtelser	77.965	85.090	0	0
Kortfristet del af langfristet gæld	6.845	6.821	0	0
	<b>84.810</b>	<b>91.911</b>	<b>0</b>	<b>0</b>
Langfristede gældsforpligtelser, der forfalder efter 5 år fra regnskabsårets udløb (regnskabsmæssig værdi)	50.961	58.639	0	0

**14 Medarbejderforhold**

Gager og lønninger	36.839	32.054	36.839	32.054
Pensioner	4.359	3.810	4.359	3.810
Omkostninger til social sikring	918	226	918	226
Andre personaleomkostninger	1.470	1.561	1.470	1.561
	<b>43.586</b>	<b>37.651</b>	<b>43.586</b>	<b>37.651</b>
Vederlag til bestyrelse og direktion	1.390	1.346	1.253	1.210
Gennemsnitligt antal fuldtidsbeskæftigede	77	70	77	70
Personaleomkostninger indregnes således:				
Produktionsomkostninger	43.651	37.651	43.651	37.651
	<b>43.651</b>	<b>37.651</b>	<b>43.651</b>	<b>37.651</b>

I henhold til årsregnskabslovens § 98 b oplyses direktionens og bestyrelsens vederlag samlet.

## Koncern- og årsregnskab 1. januar - 31. december

### Noter

#### 15 Eventualposter m.v.

Halsnæs Forsyning A/S-koncernens eventualforpligtelser omfatter de for branchen sædvanlige miljøforpligtelser vedrørende indgåede entrepriseaftaler.

Der henvises til note 2, som beskriver usikkerheden vedrørende fastsættelse af de skattemæssige indgangsværdier på koncernens materielle anlægsaktiver, og den deraf afledte udskudte og betalbare skat.

Selskabet er sambeskattet med selskabets danske dattervirksomhed. Som administrationsselskab hæfter selskabet ubegrænset og solidarisk med dattervirksomheden for danske selskabsskatter og kildeskatte på udbytte, renter og royalties inden for sambeskatningskredsen.

#### 16 Pantsætninger og sikkerhedsstillelser

Halsnæs Forsyning A/S har stillet sikkerhed over for koncernselskaber for bankengagementer på i alt 15.520 t.kr.

#### 17 Nærtstående parter

##### Ejerforhold

Halsnæs Forsyning A/S' nærtstående parter med bestemmende indflydelse omfatter selskabets 100 % ejer:

Halsnæs Kommune  
 Rådhuspladsen 1  
 3300 Frederiksværk

Halsnæs Forsyning A/S' nærtstående parter med betydelig indflydelse omfatter selskabets bestyrelse, direktion og ledende medarbejdere og disse personers relaterede familiemedlemmer. Nærtstående parter omfatter endvidere virksomheder, hvori førnævnte personkreds har væsentlige interesser.

##### Transaktioner

Der har ikke i årets løb bortset fra koncerninterne transaktioner og normalt ledelsesvederlag været gennemført transaktioner med bestyrelse, direktion, ledende medarbejdere, væsentlige aktionærer, tilknyttede virksomheder eller andre nærtstående parter.

t.kr.	Modervirksomhed	
	2016	2015
<b>18 Resultatdisponering</b>		
Forslag til resultatdisponering		
Overført resultat	514	558
Reserve for nettoopskrivning efter den indre værdis metode	159	711
	<u>673</u>	<u>1.269</u>

## Koncern- og årsregnskab 1. januar - 31. december

## Noter

		Koncern	
t.kr.		2016	2015
<b>19</b>	<b>Pengestrømsopgørelse - reguleringer</b>		
	Andre finansielle indtægter	-410	-383
	Andre finansielle omkostninger	1.070	1.392
	Afskrivninger på materielle anlægsaktiver	55.098	53.604
	Tab ved salg af anlægsaktiver	0	989
	Årets indregnede over-/underdækning	-29.962	5.351
		<u>25.796</u>	<u>60.953</u>
<b>20</b>	<b>Pengestrømsopgørelse - ændring i driftskapital</b>		
	Ændring i varebeholdninger	33	-184
	Ændring i tilgodehavender	-613	1.385
	Ændring i leverandører og anden gæld	13.130	-2.461
	Ændring i midlertidige forskelle mellem værdiansættelse efter VFL og ÅRL	32.263	375
		<u>44.813</u>	<u>-885</u>