



## **Halsnæs Forsyning A/S**

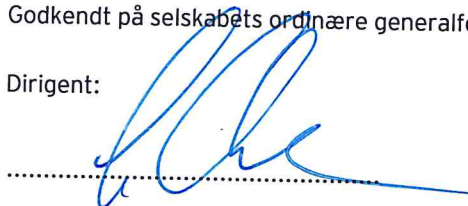
Gjethusparken 3, 1. sal, 3300 Frederiksværk

CVR-nr. 32 47 36 60

Årsrapport for 2017

Godkendt på selskabets ordinære generalforsamling den 19. april 2018

Dirigent:



**Indhold**

<b>Ledelsespåtegning</b>	<b>2</b>
<b>Den uafhængige revisors revisionspåtegning</b>	<b>3</b>
<b>Ledelsesberetning</b>	<b>6</b>
Oplysninger om selskabet	6
Koncernoversigt	7
Hoved- og nøgletal for koncernen	8
Beretning	9
<b>Koncern- og årsregnskab 1. januar - 31. december</b>	<b>11</b>
Resultatopgørelse	11
Balance	12
Egenkapitalopgørelse	14
Pengestrømsopgørelse	15
Noter	16

## Ledespåtegning

Bestyrelse og direktion har dags dato behandlet og godkendt årsrapporten for regnskabsåret 1. januar - 31. december 2017 for Halsnæs Forsyning A/S.

Årsrapporten er aflagt i overensstemmelse med årsregnskabsloven.

Det er vores opfattelse, at koncernregnskabet og årsregnskabet giver et retvisende billede af koncernens og selskabets aktiver, passiver og finansielle stilling pr. 31. december 2017 samt af resultatet af koncernens og selskabets aktiviteter og koncernens pengestrømme for regnskabsåret 1. januar - 31. december 2017.

Det er endvidere vores opfattelse, at ledelsesberetningen indeholder en retvisende redegørelse for udviklingen i koncernens og selskabets aktiviteter og økonomiske forhold, årets resultat og for koncernens og selskabets finansielle stilling.

Koncernregnskabet for 2017 er væsentligt påvirket af indregningen af udskudt skat på dattervirksomhederne Halsnæs Spildevand A/S' og Halsnæs Vand A/S' anlægsaktiver foranlediget af Landsrettens afgørelse i skattesagen af 16. januar 2018 samt indregning af en tilsvarende opkrævningsret hos selskabernes forbrugere. Der henvises til note 3 herom.

Der er betydelig usikkerhed knyttet til den indregnede udskudte skat samt den tilsvarende lovbestemte opkrævningsret vedrørende udskudt skat. Der henvises til note 2 herom.

Årsrapporten indstilles til generalforsamlingens godkendelse.





Frederiksværk, den 19. april 2018

Direktion:



Jan Hvidtfeldt Andersen

Bestyrelse:

  
Thomas Møller  
formand  
Annette Westh  
næstformand  
Torben Hedelund  
Sune Raunkjær  
Ole Olsen  
S. Nielsen  
Kim Jørgensen  
Søren Gad  
medarbejderrepræsentant  
Tom Villy Jensen  
medarbejderrepræsentant

## Den uafhængige revisors revisionspåtegning

Til kapitalejeren i Halsnæs Forsyning A/S

### Konklusion

Vi har revideret koncernregnskabet og årsregnskabet for Halsnæs Forsyning A/S for regnskabsåret 1. januar - 31. december 2017, der omfatter resultatopgørelse, balance, egenkapitalopgørelse og noter, herunder anvendt regnskabspraksis, for såvel koncernen som selskabet, samt pengestrømsopgørelse for koncernen. Koncernregnskabet og årsregnskabet udarbejdes efter årsregnskabsloven.

Det er vores opfattelse, at koncernregnskabet og årsregnskabet giver et retvisende billede af koncernens og selskabets aktiver, passiver og finansielle stilling pr. 31. december 2017 samt af resultatet af koncernens og selskabets aktiviteter og koncernens pengestrømme for regnskabsåret 1. januar - 31. december 2017 i overensstemmelse med årsregnskabsloven.

### Grundlag for konklusion

Vi har udført vores revision i overensstemmelse med internationale standarder om revision og de yderligere krav, der er gældende i Danmark. Vores ansvar ifølge disse standarder og krav er nærmere beskrevet i revisionspåtegningens afsnit "Revisors ansvar for revisionen af koncernregnskabet og årsregnskabet" (herefter benævnt "regnskaberne"). Det er vores opfattelse, at det opnåede revisionsbevis er tilstrækkeligt og egnet som grundlag for vores konklusion.

### Uafhængighed

Vi er uafhængige af koncernen i overensstemmelse med internationale etiske regler for revisorer (IESBA's etiske regler) og de yderligere krav, der er gældende i Danmark, ligesom vi har opfyldt vores øvrige etiske forpligtelser i henhold til disse regler og krav.

### Fremhævelse af forhold i regnskabet

Vi henleder opmærksomheden på note 3, hvoraf det fremgår, at koncernregnskabet og årsregnskabet for 2017 er væsentligt påvirket af indregningen af udskudt skat på dattervirksomhederne Halsnæs Spildevand A/S' og Halsnæs Vandværk A/S' anlægsaktiver foranlediget af Landsrettens afgørelse i skattesagen af 16. januar 2018 samt indregning af en tilsvarende opkrævningsret hos selskabernes forbrugere.

Vi henleder opmærksomheden på note 2, hvoraf det fremgår, at der er betydelig usikkerhed knyttet til den indregnede udskudte skat samt til den tilsvarende lovbestemte opkrævningsret vedrørende udskudt skat.

Dette forhold har ikke medført modifikation til vores konklusion.

### Ledelsens ansvar for årsregnskabet

Ledelsen har ansvaret for udarbejdelsen af et koncernregnskab og et årsregnskab, der giver et retvisende billede i overensstemmelse med årsregnskabsloven. Ledelsen har endvidere ansvaret for den interne kontrol, som ledelsen anser for nødvendig for at udarbejde regnskaberne uden væsentlig fejlinformation, uanset om denne skyldes besvigelser eller fejl.

Ved udarbejdelsen af regnskaberne er ledelsen ansvarlig for at vurdere koncernens og selskabets evne til at fortsætte driften; at oplyse om forhold vedrørende fortsat drift, hvor dette er relevant; samt at udarbejde regnskaberne på grundlag af regnskabsprincippet om fortsat drift, medmindre ledelsen enten har til hensigt at likvidere koncernen eller selskabet, indstille driften eller ikke har andet realistisk alternativ end at gøre dette.



## Den uafhængige revisors revisionspåtegning

### Revisors ansvar for revisionen af årsregnskabet

Vores mål er at opnå høj grad af sikkerhed for, om regnskaberne som helhed er uden væsentlig fejlinformation, uanset om denne skyldes besvigelser eller fejl, og at afgive en revisionspåtegning med en konklusion. Høj grad af sikkerhed er et højt niveau af sikkerhed, men er ikke en garanti for, at en revision, der udføres i overensstemmelse med internationale standarder om revision og de yderligere krav, der er gældende i Danmark, altid vil afdække væsentlig fejlinformation, når sådan findes. Fejlinformationer kan opstå som følge af besvigelser eller fejl og kan betragtes som væsentlige, hvis det med rimelighed kan forventes, at de enkeltvis eller samlet har indflydelse på de økonomiske beslutninger, som regnskabsbrugerne træffer på grundlag af regnskaberne.

Som led i en revision, der udføres i overensstemmelse med internationale standarder om revision og de yderligere krav, der er gældende i Danmark, foretager vi faglige vurderinger og opretholder professionel skepsis under revisionen. Herudover:

- ▶ Identificerer og vurderer vi risikoen for væsentlig fejlinformation i regnskaberne, uanset om denne skyldes besvigelser eller fejl, udformer og udfører revisionshandlinger som reaktion på disse risici samt opnår revisionsbevis, der er tilstrækkeligt og egnet til at danne grundlag for vores konklusion. Risikoen for ikke at opdage væsentlig fejlinformation forårsaget af besvigelser er højere end ved væsentlig fejlinformation forårsaget af fejl, idet besvigelser kan omfatte sammensværgelser, dokumentfalsk, bevidste udeladelser, vildledning eller tilsidesættelse af intern kontrol.
- ▶ Opnår vi forståelse af den interne kontrol med relevans for revisionen for at kunne udforme revisionshandlinger, der er passende efter omstændighederne, men ikke for at kunne udtrykke en konklusion om effektiviteten af koncernens og selskabets interne kontrol.
- ▶ Tager vi stilling til, om den regnskabspraksis, som er anvendt af ledelsen, er passende, samt om de regnskabsmæssige skøn og tilknyttede oplysninger, som ledelsen har udarbejdet, er rimelige.
- ▶ Konkluderer vi, om ledelsens udarbejdelse af regnskaberne på grundlag af regnskabsprincippet om fortsat drift er passende, samt om der på grundlag af det opnåede revisionsbevis er væsentlig usikkerhed forbundet med begivenheder eller forhold, der kan skabe betydelig tvivl om koncernens og selskabets evne til at fortsætte driften. Hvis vi konkluderer, at der er en væsentlig usikkerhed, skal vi i vores revisionspåtegning gøre opmærksom på oplysninger herom i regnskaberne eller, hvis sådanne oplysninger ikke er tilstrækkelige, modificere vores konklusion. Vores konklusion er baseret på det revisionsbevis, der er opnået frem til datoen for vores revisionspåtegning. Fremtidige begivenheder eller forhold kan dog medføre, at koncernen og selskabet ikke længere kan fortsætte driften.
- ▶ Tager vi stilling til den samlede præsentation, struktur og indhold af regnskaberne, herunder noteoplysningerne, samt om regnskaberne afspejler de underliggende transaktioner og begivenheder på en sådan måde, at der gives et retvisende billede heraf.
- ▶ Opnår vi tilstrækkeligt og egnet revisionsbevis for de finansielle oplysninger for virksomhederne eller forretningsaktiviteterne i koncernen til brug for at udtrykke en konklusion om koncernregnskabet. Vi er ansvarlige for at lede, føre tilsyn med og udføre koncernrevisionen. Vi er eneansvarlige for vores revisionskonklusion.

Vi kommunikerer med den øverste ledelse om bl.a. det planlagte omfang og den tidsmæssige placering af revisionen samt betydelige revisionsmæssige observationer, herunder eventuelle betydelige mangler i intern kontrol, som vi identificerer under revisionen.

## Den uafhængige revisors revisionspåtegning

### Udtalelse om ledelsesberetningen

Ledelsen er ansvarlig for ledelsesberetningen.

Vores konklusion om regnskaberne omfatter ikke ledelsesberetningen, og vi udtrykker ingen form for konklusion med sikkerhed om ledelsesberetningen.

I tilknytning til vores revision af regnskaberne er det vores ansvar at læse ledelsesberetningen og i den forbindelse overveje, om ledelsesberetningen er væsentligt inkonsistent med regnskaberne eller vores viden opnået ved revisionen eller på anden måde synes at indeholde væsentlig fejlinformation.

Vores ansvar er derudover at overveje, om ledelsesberetningen indeholder krævede oplysninger i henhold til årsregnskabsloven.

Baseret på det udførte arbejde er det vores opfattelse, at ledelsesberetningen er i overensstemmelse med regnskaberne og er udarbejdet i overensstemmelse med årsregnskabslovens krav. Vi har ikke fundet væsentlig fejlinformation i ledelsesberetningen.

København, den 19. april 2018  
ERNST & YOUNG  
Godkendt Revisionspartnerselskab  
CVR-nr. 30 70 02 28



Michael N. C. Nielsen  
statsaut. revisor  
MNE-nr.: mne26738



Finn Thomassen  
statsaut. revisor  
MNE-nr.: mne33691

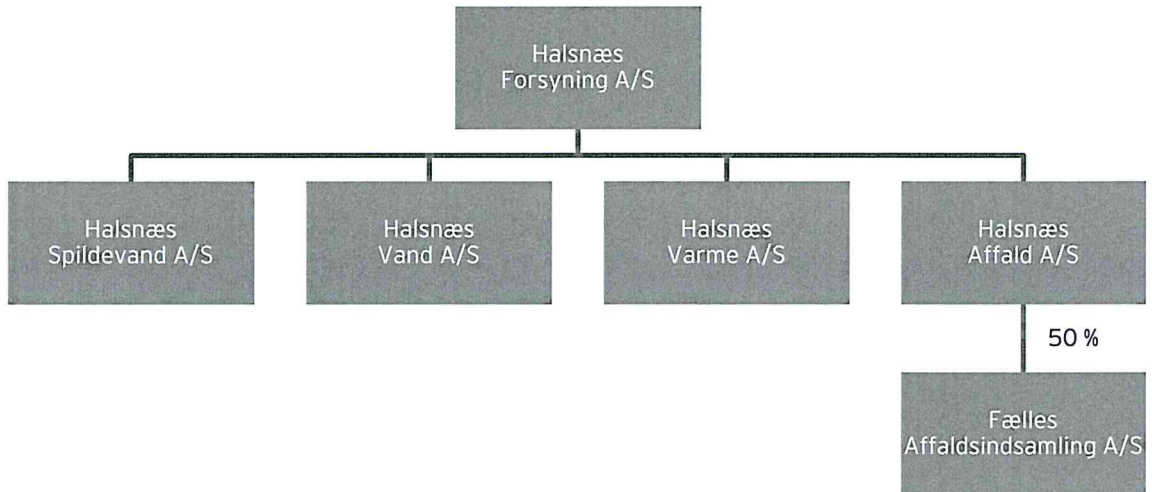
## Ledelsesberetning

### Oplysninger om selskabet

Navn	Halsnæs Forsyning A/S
Adresse, postnr. og by	Gjethusparken 3, 1. sal, 3300 Frederiksværk
CVR-nr.	32 47 36 60
Stiftet	1. oktober 2009
Hjemstedskommune	Halsnæs
Regnskabsår	1. januar - 31. december
Hjemmeside	<a href="http://www.halsnaesforsyning.dk">www.halsnaesforsyning.dk</a>
E-mail	<a href="mailto:forsyning@halsnaesforsyning.dk">forsyning@halsnaesforsyning.dk</a>
Telefon	47 76 07 00
Bestyrelse	Thomas Møller, formand Annette Westh, næstformand Torben Hedelund Sune Raunkjær Ole Olsen Kim Jørgensen Søren Gad, medarbejderrepræsentant Tom Villy Jensen, medarbejderrepræsentant
Direktion	Jan Hvidtfeldt Andersen
Revision	Ernst & Young Godkendt Revisionspartnerselskab Osvald Helmuths Vej 4, Postboks 250, 2000 Frederiksberg

## Ledelsesberetning

### Koncernoversigt





## Ledelsesberetning

### Hoved- og nøgletal for koncernen

t.kr.	2017	2016	2015	2014	2013
<b>Hovedtal</b>					
Nettoomsætning	*347.060	185.618	191.601	195.601	203.397
Bruttoresultat	240.119	88.290	88.760	88.826	84.977
Resultat af primær drift	155.074	1.333	1.281	5.079	8.598
Resultat af finansielle poster	-605	-660	-1.009	-845	-869
Årets resultat	-246	673	1.269	2.842	8.727
Balancesum	1.646.602	1.498.001	1.499.597	1.472.347	1.487.475
Egenkapital	1.242.145	1.242.391	1.251.405	1.250.136	1.247.294
Pengestrøm fra driftsaktivitet	57.919	70.622	60.328	80.914	86.022
Pengestrøm til investeringsaktivitet	-75.288	-56.987	-84.721	-51.982	-67.075
Pengestrøm fra finansieringsaktivitet	-5.694	-7.101	21.596	-21.382	-6.582
Pengestrøm i alt	-23.063	6.534	-2.797	7.550	12.365
<b>Nøgletal</b>					
Overskudsgrad	44,7 %	1,2 %	0,7 %	2,6 %	3,8 %
Bruttomargin	70,1 %	47,5 %	45,0 %	42,5 %	37,1 %
Soliditetsgrad	75,4 %	82,9 %	83,4 %	84,9 %	83,9 %
Egenkapitalforrentning	0,0 %	0,1 %	0,1 %	0,2 %	0,7 %
Gennemsnitligt antal fuldtidsbeskæftigede	76	77	70	61	59

\*Omsætningen i 2017 er væsentligt påvirket af særlige forhold. Der henvises til note 3.

De i hoved- og nøgletalsoversigten anførte nøgletal er beregnet således:

Overskudsgrad	$\frac{\text{Resultat af primær drift} \times 100}{\text{Nettoomsætning}}$
Bruttomargin	$\frac{\text{Bruttoresultat} \times 100}{\text{Nettoomsætning}}$
Soliditetsgrad	$\frac{\text{Egenkapital, ultimo} \times 100}{\text{Passiver i alt, ultimo}}$
Egenkapitalforrentning	$\frac{\text{Ordinært resultat efter skat} \times 100}{\text{Gennemsnitlig egenkapital}}$

## Ledelsesberetning

### Beretning

#### Hovedaktivitet

Halsnæs Forsyning A/S' formål er at drive servicevirksomhed i tilknytning til vand- og spildevands- og varmforsyningsaktivitet og renovations- og genbrugsaktivitet. Alle medarbejdere i Halsnæs Forsyning A/S-koncernen er ansat i Halsnæs Forsyning A/S.

Halsnæs Forsyning A/S har endvidere 100 % ejerskab af aktierne i Halsnæs Spildevand A/S, Halsnæs Affald A/S, Halsnæs Varme A/S og Halsnæs Vand A/S.

#### Usædvanlige forhold, som har påvirket koncernregnskabet

Datterselskaberne Halsnæs Spildevand A/S og Halsnæs Vandværk A/S har modtaget en afgørelse fra SKAT, hvor SKAT afviser de af selskaberne anvendte myndighedsfastsatte standardpriser som udtryk for anlægsaktiviternes skattemæssige indgangsværdier. SKAT har lagt til grund, at de skattemæssige indgangsværdier skal beregnes skønsmæssigt ud fra en tillempet DCF-model. Det er SKATs vurdering, at de skattemæssige indgangsværdier på anlægsaktiverne er betydeligt lavere end de myndighedsfastsatte standardpriser. Halsnæs Spildevand A/S, Halsnæs Rensning A/S og Halsnæs Vandværk A/S, samt branchen i øvrigt, var uenige i SKATs afgørelser, hvorfor disse blev påklaget til Landsskatteretten.

Landsskatteretten har i kendelser af 26. juni 2014 afsagt de første afgørelser vedrørende problemstillingen, og disse er i overvejende grad faldet ud til SKATs fordel. Afgørelserne blev anket, idet branchen var af den opfattelse, at de ikke er i overensstemmelse med lovens ordlyd samt intentionerne med Vandsektorloven.

Sagen blev af branchen indbragt for de civile domstole ved to pilotsager i Landsretten. Østre Landsret afsagde den 16. januar 2018 domme i de to pilotsager. Østre Landsret gav med dissens SKAT medhold og godkendte hermed, at SKAT kunne foretage et skøn over de skattemæssige indgangsværdier. Der har hidtil ikke været indregnet udskudt skat vedrørende de materielle anlægsaktiver ved stiftelsen, som er anfægtet af SKAT, henset til den betydelige usikkerhed, der har været omkring de skattemæssige indgangsværdier, jf. ovenstående sager. Som følge af dommene i Østre Landsret ser selskaberne sig nu nødsaget til at indregne en udskudt skat baseret på de af SKAT opgjorte værdier af selskabets anlægsaktiver ved stiftelsen.

Betalte selskabsskatter anses i henhold til indtægtsreguleringen for vandselskaber (bekendtgørelse om økonomiske rammer for vandselskaber § 23, stk. 4, nr. 4 og 5) som en omkostning, der justerer selskabets økonomiske ramme og dermed kan tillægges vandselskabets takster krone for krone. Den udskudte skat i et vandselskab svarer til en forventet skattebetaling på sigt og udgør dermed efter ledelsens opfattelse en opkrævningsret hos selskabets forbrugere på en tilsvarende størrelse. Opkrævningsretten har ikke tidligere været indregnet i selskabernes årsregnskab. Med de væsentlige justeringer til den udskudte skat, der er indregnet i årsregnskaberne, finder ledelsen, at det giver et mere retvisende billede af selskabernes årsregnskab og dermed selskabernes finansielle stilling at indregne opkrævningsretten i årsregnskaberne. Hvis opkrævningsretten ikke blev indregnet i årsregnskaberne, ville selskabernes egenkapital blive væsentligt formindsket svarende til den udskudte skat, baseret på de af SKAT opgjorte værdier af selskabernes anlægsaktiver ved stiftelsen, hvilket efter ledelsens opfattelse ikke er retvisende, idet selskabsskat kan opkræves hos forbrugerne krone for krone. Indregning af opkrævningsretten er et ændret regnskabsmæssigt skøn, som har medført en forøgelse af nettoomsætningen for 2017 med 154.354 t.kr.

Der henvises til note 3 i årsregnskabet.

Der har derudover ikke været usædvanlige forhold i regnskabsåret.



## Ledelsesberetning

### Beretning

#### Usikkerhed ved indregning og måling

Branchen har valgt at anke de to pilotsager til Højesteret. Såfremt branchen vinder sagerne i Højesteret, kan det betyde en reduktion af den nu indregnede udskudte skat. Der er således usikkerhed knyttet til den endelige opgørelse af udskudt skat af anlægsaktiver. Ændringer til den indregnede udskudte skat vil have en tilsvarende beløbsmæssig effekt på den indregnede opkrævningsret.

Der er derfor usikkerhed knyttet til dette forhold.

Der henvises til note 2 i årsregnskabet.

#### Udviklingen i aktiviteter og økonomiske forhold

Årets regnskabsmæssige resultat blev for 2017 på -246 t.kr. efter skat. Koncernens omsætning, resultat og egenkapital for de enkelte driftsselskaber er realiseret således:

t.kr.	Varme	Spildevand	Affald	Vand
Nettoomsætning	53.816	205.239	56.841	23.694
Resultat efter skat	0	-3.242	1.043	1.596
Egenkapital	500	1.133.624	4.102	102.048

Holdingselskabet påbegyndte i 2017 arbejdet på at kunne præsentere en løsning i foråret 2018 for bestyrelsen, indeholdende økonomi og løsning for et samlet hovedkvarter på Havnevej.

På HR-siden har der været 5 personer i praktik fra Virksomhedscentret ved Halsnæs Kommune, hvilket igen i 2017 har fungeret udmærket. Sygdomsprocenten har ligget på 4,83 % for 2017. Til gengæld har der været en del opsigelser og en del, der er blevet opsagt. I alt har 16 medarbejdere forladt Halsnæs Forsyning i 2017. Medarbejderstaben ligger ved nytår på 76 medarbejdere mod 77 medarbejdere året før. I 2017 blev det besluttet at oprette en projektafdeling under Spildevand, som skal varetage projekter for indledningsvist Vand, Varme og Spildevand. Ideen er at styrke faglighed og proces i forhold til projektledelse.

Halsnæs Varmes fjernvarmekunder overgik i 2017 fra afregningssystemet DFF til et afregningssystem ved KMD. Alle kunder bliver således afregnet på samme regning på nær Liseleje Vandværk (hvilket er et privat vandværk).

Økonomiafdelingen indledte i 2017 et samarbejde med Gribvand. Forventningen er, at samarbejdet kan udbygges til, at flere og flere opgaver varetages af os i løbet af 2018.

De første indledende undersøgelser omkring tilpasningen til den nye EU-Persondataforordning blev indledt i 2017, og arbejdet vil være færdiggjort i 2018.

#### Begivenheder efter balancedagen

Der er efter ledelsens vurdering ikke efter balancedagen indtruffet væsentlige hændelser, som påvirker bedømmelsen af årsregnskabet og koncernregnskabet.

#### Fremadrettede forventninger

Holdingselskabet vil bestræbe sig på at byde den nye bestyrelse velkommen til virksomheden samt imødekomme at detailplanlægge projektet på Havnevej.

Det forventes, at økonomiafdelingen vil opdatere Navision i efteråret 2018 samt indlede undersøgelser af, om kunderne i Hundested kan afregnes ligesom Halsnæs Spildevand A/S' øvrige kunder.

Der henvises ellers til ledelsesberetningerne for de enkelte selskaber for en mere detaljeret beretning.

**Koncern- og årsregnskab 1. januar - 31. december**
**Resultatopgørelse**

Note	t.kr.	Koncern		Modervirksomhed	
		2017	2016	2017	2016
	Omsætning	342.581	187.662	50.679	51.771
	Over-/underdækning	4.479	-2.044	0	0
4	<b>Nettoomsætning</b>	<b>347.060</b>	<b>185.618</b>	<b>50.679</b>	<b>51.771</b>
	Produktionsomkostninger	-106.941	-97.328	-42.029	-43.585
	<b>Bruttoresultat</b>	<b>240.119</b>	<b>88.290</b>	<b>8.650</b>	<b>8.186</b>
	Distributionsomkostninger	-56.398	-56.420	0	0
	Administrationsomkostninger	-28.647	-30.537	-8.151	-7.561
	<b>Resultat af primær drift</b>	<b>155.074</b>	<b>1.333</b>	<b>499</b>	<b>625</b>
	Andre driftsindtægter	205	0	0	0
	<b>Resultat før finansielle poster</b>	<b>155.279</b>	<b>1.333</b>	<b>499</b>	<b>625</b>
	Andel af resultat i dattervirksomheder efter skat	0	0	-602	159
5	Finansielle indtægter	182	410	19	45
6	Finansielle omkostninger	-787	-1.070	-33	-35
	<b>Ordinært resultat før skat</b>	<b>154.674</b>	<b>673</b>	<b>-117</b>	<b>794</b>
7	Skat af årets resultat	-154.920	0	-129	-121
	<b>Årets resultat</b>	<b>-246</b>	<b>673</b>	<b>-246</b>	<b>673</b>
<b>Forslag til resultatdisponering</b>					
	Overført resultat			356	514
	Reserve for nettoopskrivning efter den indre værdis metode			-602	159
				<b>-246</b>	<b>673</b>



**Koncern- og årsregnskab 1. januar - 31. december**
**Balance**

Note	t.kr.	Koncern		Modervirksomhed	
		2017	2016	2017	2016
		<b>AKTIVER</b>			
		<b>Anlægsaktiver</b>			
8	<b>Materielle anlægsaktiver</b>				
	Grunde og bygninger	69.330	71.612	168	425
	Tekniske anlæg	1.280.979	1.280.489	0	0
	Andre anlæg, driftsmateriel og inventar	17.900	17.949	129	185
	Anlæg under udførelse	63.152	40.939	364	0
		<u>1.431.361</u>	<u>1.410.989</u>	<u>661</u>	<u>610</u>
	<b>Finansielle anlægsaktiver</b>				
9	Kapitalandele i dattervirksomheder	0	0	1.240.274	1.240.874
9	Lovbestemt opkrævningsret	154.354	0	0	0
10	Kapitalandele i associerede virksomheder	256	256	0	0
	Øvrige kapitalandele	56	56	56	56
		<u>154.666</u>	<u>312</u>	<u>1.240.330</u>	<u>1.240.930</u>
	<b>Anlægsaktiver i alt</b>	<u>1.586.027</u>	<u>1.411.301</u>	<u>1.240.991</u>	<u>1.241.540</u>
	<b>Omsætningsaktiver</b>				
	Varebeholdninger	4.036	5.340	0	0
		<u>4.036</u>	<u>5.340</u>	<u>0</u>	<u>0</u>
	<b>Tilgodehavender</b>				
	Tilgodehavender fra salg og tjenesteydelser	4.254	9.226	95	332
	Tilgodehavender hos tilknyttede virksomheder	0	0	5.899	5.051
11	Tilgodehavender hos Halsnæs Kommune	2.872	3.874	192	0
12	Udskudt skatteaktiv	0	602	37	65
	Andre tilgodehavender	16.217	14.517	850	1.176
	Periodeafgrænsningsposter	1.087	265	0	0
	Underdækning	2.760	256	0	0
		<u>27.190</u>	<u>28.740</u>	<u>7.073</u>	<u>6.624</u>
	<b>Likvide beholdninger</b>	<u>29.349</u>	<u>52.620</u>	<u>5.355</u>	<u>6.057</u>
	<b>Omsætningsaktiver i alt</b>	<u>60.575</u>	<u>86.700</u>	<u>12.428</u>	<u>12.681</u>
	<b>AKTIVER I ALT</b>	<u>1.646.602</u>	<u>1.498.001</u>	<u>1.253.419</u>	<u>1.254.221</u>

**Koncern- og årsregnskab 1. januar - 31. december**
**Balance**

Note	t.kr.	Koncern		Modervirksomhed	
		2017	2016	2017	2016
		<b>PASSIVER</b>			
		<b>Egenkapital</b>			
13	Aktiekapital	20.000	20.000	20.000	20.000
	Nettoopskrivning efter den indre værdis metode	0	0	713.810	714.412
	Overført resultat	1.222.145	1.222.391	508.335	507.979
	<b>Egenkapital i alt</b>	<b>1.242.145</b>	<b>1.242.391</b>	<b>1.242.145</b>	<b>1.242.391</b>
	<b>Hensatte forpligtelser</b>				
	Udskudt skat	154.317	0	0	0
		154.317	0	0	0
	<b>Gældsforpligtelser</b>				
14	<b>Langfristede gældsforpligtelser</b>				
	Kreditinstitutter	71.658	77.965	0	0
	Midlertidige forskelle mellem VFL og ÅRL	89.627	83.948	0	0
		161.285	161.913	0	0
	<b>Kortfristede gældsforpligtelser</b>				
14	<b>Kortfristet del af langfristet gæld</b>	7.458	6.845	0	0
	Kreditinstitutter	0	207	0	0
	Leverandører af varer og tjenesteydelser	40.502	35.523	1.063	1.211
	Gæld til tilknyttede virksomheder	0	0	62	128
	Skyldigt sambeskatningsbidrag	0	0	101	121
	Anden gæld	16.898	16.926	10.048	10.370
	Periodeafgrænsningsposter	0	48	0	0
	Reguleringsmæssig overdækning	23.997	34.148	0	0
		88.855	93.697	11.274	11.830
	<b>Gældsforpligtelser i alt</b>	<b>250.140</b>	<b>255.610</b>	<b>11.274</b>	<b>11.830</b>
	<b>PASSIVER I ALT</b>	<b>1.646.602</b>	<b>1.498.001</b>	<b>1.253.419</b>	<b>1.254.221</b>

- 1 Anvendt regnskabspraksis
- 2 Usikkerhed vedrørende indregning og måling
- 3 Særlige poster
- 15 Medarbejderforhold
- 16 Eventualposter m.v.
- 17 Pantsætninger og sikkerhedsstillelser
- 18 Nærtstående parter
- 19 Resultatdisponering

**Koncern- og årsregnskab 1. januar - 31. december**
**Egenkapitalopgørelse**

t.kr.	Koncern		
	Aktiekapital	Overført resultat	I alt
Egenkapital 1. januar 2016	20.000	1.231.405	1.251.405
Korrektion af væsentlig fejl	0	-9.687	-9.687
Overført, jf. resultatdisponering	0	673	673
Egenkapital 1. januar 2017	20.000	1.222.391	1.242.391
Overført, jf. resultatdisponering	0	-246	-246
<b>Saldo 31. december 2017</b>	<b>20.000</b>	<b>1.222.145</b>	<b>1.242.145</b>

t.kr.	Modervirksomhed			
	Aktiekapital	Overført resultat	Nettop-skrivning efter den indre værdis metode	I alt
Egenkapital 1. januar 2016	20.000	507.465	723.940	1.251.405
Korrektion af væsentlig fejl	0	0	-9.687	-9.687
Overført, jf. resultatdisponering	0	514	159	673
Saldo 1. januar 2017	20.000	507.979	714.412	1.242.391
Overført, jf. resultatdisponering	0	356	-602	-246
<b>Saldo 31. december 2017</b>	<b>20.000</b>	<b>508.335</b>	<b>713.810</b>	<b>1.242.145</b>

**Koncern- og årsregnskab 1. januar - 31. december**
**Pengestrømsopgørelse**

Note	t.kr.	Koncern	
		2017	2016
	Årets resultat	-246	673
20	Reguleringer	45.370	25.796
21	Ændring i driftskapital	13.400	44.813
	Pengestrøm fra primær drift før finansielle poster	58.524	71.282
	Renteindtægter, betalt	182	410
	Renteomkostninger, betalt	-787	-1.070
	Pengestrøm fra ordinær drift	57.919	70.622
	Betalt selskabsskat	0	0
	<b>Pengestrøm fra driftsaktivitet</b>	<b>57.919</b>	<b>70.622</b>
	Køb af materielle anlægsaktiver	-75.288	-56.731
	Køb af kapitalandele	0	-256
	<b>Pengestrøm til investeringsaktivitet</b>	<b>-75.288</b>	<b>-56.987</b>
	Fremmedfinansiering:		
	Afdrag på langfristede gældsforpligtelser	-14.741	-7.101
	Provenu	9.047	0
	<b>Pengestrøm fra finansieringsaktivitet</b>	<b>-5.694</b>	<b>-7.101</b>
	<b>Årets pengestrøm</b>	<b>-23.063</b>	<b>6.534</b>
	Likvider, primo	52.412	45.878
	Likvider, ultimo	29.349	52.412

Pengestrømsopgørelsen kan ikke direkte udledes af koncernregnskabets øvrige bestanddele.



## Koncern- og årsregnskab 1. januar - 31. december

### Noter

#### 1 Anvendt regnskabspraksis

Årsrapporten for Halsnæs Forsyning A/S for 2017 er aflagt i overensstemmelse med årsregnskabslovens bestemmelser for klasse C-virksomheder (mellem).

Årsregnskabet er aflagt efter samme regnskabspraksis som sidste år.

#### Væsentlige fejl

I regnskabsåret er det konstateret, at en grund, der har været indregnet i åbningsbalancen, da Halsnæs Affald A/S blev udskilt fra kommunen, ikke tilhører Halsnæs Affald A/S, men Halsnæs Kommune. Fejlen påvirker koncernens tidligere aflagte årsrapporter. Fejlen har medført, at koncernens grunde og bygninger og egenkapital i tidligere regnskabsår er indregnet med for høje beløb. Fejlen er derfor korrigeret som en væsentlig fejl ved tilretning af sammenligningstal og primoegenkapital i indeværende regnskab. Korrektionen har medført, at grunde og bygninger for 2017 er reduceret med 9.687 t.kr. med modpost på egenkapitalen. Primoegenkapitalen pr. 1. januar 2017 er tilsvarende reduceret med 9.687 t.kr. Der henvises endvidere til omtalen i ledelsesberetningen.

#### Koncernregnskabet

Koncernregnskabet omfatter modervirksomheden Halsnæs Forsyning A/S samt dattervirksomheder, hvori Halsnæs Forsyning A/S direkte eller indirekte besidder mere end 50 % af stemmerettighederne eller på anden måde har bestemmende indflydelse.

Ved konsolideringen foretages eliminering af koncerninterne indtægter og omkostninger, aktiebesiddelser, interne mellemværender og udbytter samt realiserede og urealiserede fortjenester og tab ved transaktioner mellem de konsoliderede virksomheder.

Nyerhvervede eller nystiftede virksomheder indregnes i koncernregnskabet fra anskaffelsestidspunktet. Solgte eller afviklede virksomheder indregnes i den konsoliderede resultatopgørelse frem til afståelsestidspunktet. Sammenligningstal korrigeres ikke for nyhvervede, solgte eller afviklede virksomheder.

#### Resultatopgørelse

##### Nettoomsætning

Nettoomsætning ved salg af handelsvarer og færdigvarer, hvilket omfatter distribution og afledning af vand i Halsnæs Spildevand A/S, salg af vand i Halsnæs Vand A/S, afhentning af affald og drift af genbrugsstationer i Halsnæs Affald A/S, salg af varme i Halsnæs Varme A/S samt salg og produktion af ydelser i Halsnæs Forsyning A/S, indregnes i resultatopgørelsen, hvis levering og risikoovergang til køber har fundet sted inden årets udgang, og hvis indtægten kan opgøres pålideligt og forventes modtaget. Nettoomsætningen indregnes ekskl. moms og afgifter opkrævet på vegne af tredjepart. Nettoomsætningen korrigeres med en eventuel over- eller underdækning.

Nettoomsætningen korrigeres med en eventuel over- eller underdækning samt regulering af opkrævningsretten vedrørende udskudt skat.

Nettoomsætningen måles til dagsværdien af det aftalte vederlag ekskl. moms og afgifter opkrævet på vegne af tredjepart. Alle former for afgivne rabatter indregnes i nettoomsætningen.

##### Produktionsomkostninger

Posten indeholder alle omkostninger vedrørende forsyningens rensning af spildevand, drift og vedligehold af renselanlæg, pumpestationer og brønde m.v., personaleomkostninger, afskrivninger, lokaleomkostninger, miljø m.v., afhentning af affald, indvinding af vand samt produktion af varme.

## Koncern- og årsregnskab 1. januar - 31. december

### Noter

#### 1 Anvendt regnskabspraksis (fortsat)

##### Distributionsomkostninger

Distributionsomkostninger omfatter alle omkostninger, som kan henføres til distribution af varme, spildevand og vand. Under regnskabsposten hører endvidere reparation og vedligeholdelse af ledningsnet, ledningsregistrering, personaleomkostninger og afskrivning på distributionsaktiver.

##### Administrationsomkostninger

Posten omfatter omkostninger til administrative funktioner, herunder vederlag til medarbejdere i administrationen, kundeadministration og information, administrativ it, revision, kontorhold, afskrivninger vedrørende aktiver der benyttes til administration, inkassobehandling, tab på tilgodehavender m.v.

##### Resultat af kapitalandele i dattervirksomheder

I modervirksomhedens resultatopgørelse indregnes den forholdsmæssige andel af de enkelte dattervirksomheders resultat efter skat efter fuld eliminerings af intern avance/tab.

##### Finansielle indtægter og omkostninger

Finansielle indtægter og omkostninger indeholder renter.

##### Skat af årets resultat

Moderselskabet er omfattet af de danske regler om tvungen sambeskatning af koncernens danske dattervirksomheder. Såfremt dattervirksomheder er skattepligtige, indgår de i sambeskatningen fra det tidspunkt, hvor selskaberne er stiftet.

Selskabet er administrationselskab for sambeskatningen og afregner som følge heraf alle betalinger af selskabsskat med skattemyndighederne.

Den aktuelle danske selskabsskat fordeles ved afregning af sambeskatningsbidrag mellem de sambeskattede virksomheder i forhold til disses skattepligtige indkomster. I tilknytning hertil modtager virksomheder med skattemæssigt underskud sambeskatningsbidrag fra virksomheder, der har kunnet anvende dette underskud til nedsættelse af eget skattemæssigt overskud.

Årets skat, der består af årets aktuelle selskabsskat, årets sambeskatningsbidrag og ændring i udskudt skat - herunder som følge af ændring i skattesats - indregnes i resultatopgørelsen med den del, der kan henføres til årets resultat, og direkte i egenkapitalen med den del, der kan henføres til posterings direkte i egenkapitalen.

### Balance

#### Materielle anlægsaktiver

Produktions- og distributionsanlæg udgøres af indvindingsanlæg, boringer, rensningsanlæg, bassiner, tekniske anlæg, hovedledninger, pumpestationer, knuder og stikledninger m.v.

Distributionsanlæg udgøres af spildevandsledninger, pumpestationer, knuder m.v.

Produktions- og distributionsanlæg måles til kostpris med fradrag af akkumulerede afskrivninger.



## Koncern- og årsregnskab 1. januar - 31. december

### Noter

#### 1 Anvendt regnskabspraksis (fortsat)

Der foretages lineære afskrivninger over den forventede brugstid, baseret på følgende vurdering af aktivernes forventede brugstider:

Bygninger	50-75 år
Ledningsnet - vand og spildevand	50-75 år
Ledningsnet - varme	30 år
Konstruktioner på anlæg	50-60 år
Øvrige tekniske anlæg og driftsmateriel	10-20 år
It og inventar	3-10 år

Der afskrives ikke på grunde.

#### Finansielle anlægsaktiver

Kapitalandele i dattervirksomheder måles til den forholdsmæssige andel af virksomhedernes indre værdi opgjort efter modervirksomhedens regnskabspraksis.

Lovbestemt opkrævningsret måles til kostpris eller en lavere nettorealiseringsværdi.

Betalte selskabsskatter anses i henhold til indtægtsreguleringen for vandselskaber (bekendtgørelse om økonomiske rammer for vandselskaber § 23, stk. 4, nr. 4 og 5) som en omkostning, der justerer selskabets økonomiske ramme og dermed kan tillægges vandselskabets takster krone for krone. Den udskudte skat svarer til en forventet skattebetaling på sigt og dermed til en opkrævningsret hos selskabets forbrugere på en tilsvarende størrelse.

#### Varebeholdninger

Varebeholdninger måles til kostpris efter FIFO-metoden. Er nettorealiseringsværdien lavere end kostprisen, nedskrives til denne lavere værdi.

Kostpris for reservedele omfatter anskaffelsespris med tillæg af hjemtagelsesomkostninger.

#### Tilgodehavender

Tilgodehavender måles til amortiseret kostpris, sædvanligvis svarende til nominel værdi. Der nedskrives til imødegåelse af forventede tab efter en individuel vurdering af tilgodehavender.

Der foretages nedskrivning til imødegåelse af tab, hvor der vurderes at være indtruffet en objektiv indikation på, at et tilgodehavende eller en portefølje af tilgodehavender er værdiforringet. Hvis der foreligger en objektiv indikation på, at et individuelt tilgodehavende er værdiforringet, foretages nedskrivning på individuelt niveau.

Tilgodehavender, hvor der ikke foreligger en objektiv indikation på værdiforringelse på individuelt niveau, vurderes på porteføljeniveau for objektiv indikation for værdiforringelse. Porteføljerne baseres primært på debitorernes hjemsted og kreditvurdering i overensstemmelse med virksomhedens risikostyringspolitik. De objektive indikatorer, som anvendes for porteføljer, er fastsat baseret på historiske tabs-erfaringer.

Nedskrivninger opgøres som forskellen mellem den regnskabsmæssige værdi af tilgodehavender og nutidsværdien af de forventede pengestrømme, herunder realiseringsværdi af eventuelle modtagne sikkerhedsstillelser. Som diskonteringsrentesats anvendes den effektive rente for det enkelte tilgodehavende eller portefølje.

#### Periodeafgrænsningsposter

Periodeafgrænsningsposter, indregnet under omsætningsaktiver, omfatter afholdte omkostninger vedrørende efterfølgende regnskabsår.

## Koncern- og årsregnskab 1. januar - 31. december

### Noter

#### 1 Anvendt regnskabspraksis (fortsat)

Periodeafgrænsningsposter, indregnet under forpligtelser, indeholder periodiserede indtægter vedrørende efterfølgende regnskabsår.

#### Over-/underdækning

Overstiger de hos forbrugerne opkrævede beløb de reguleringsmæssige omkostninger, indregnes forskellen i balancen som en forpligtelse.

Er de hos forbrugerne opkrævede beløb lavere end de reguleringsmæssige omkostninger, indregnes forskellen i balancen som et tilgodehavende, hvis forskellen forventes opkrævet hos forbrugerne.

Årets regulering af overdækning indregnes i nettoomsætningen.

#### Selskabsskat og udskudt skat

Aktuelle skatteforpligtelser og tilgodehavende aktuel skat indregnes i balancen som beregnet skat af årets skattepligtige indkomst, reguleret for skat af tidligere års skattepligtige indkomster samt for betalte acontoskatter.

Skyldige og tilgodehavende sambeskatningsbidrag indregnes i balancen som "Tilgodehavende selskabsskat" eller "Skyldig selskabsskat".

Udskudt skat måles efter den balanceorienterede gældsmetode af alle midlertidige forskelle mellem regnskabsmæssig og skattemæssig værdi af aktiver og forpligtelser. I de tilfælde, hvor opgørelse af skatteværdien kan foretages efter forskellige beskatningsregler, måles udskudt skat på grundlag af den af ledelsen planlagte anvendelse af aktivet henholdsvis afvikling af forpligtelsen.

Udskudte skatteaktiver, herunder skatteværdien af fremførselsberettigede skattemæssige underskud, indregnes med den værdi, hvortil de forventes at blive anvendt, enten ved udligning i skat af fremtidig indtjening eller ved modregning i udskudte skatteforpligtelser.

#### Gældsforpligtelser

Finansielle forpligtelser måles til kostpris.

Øvrige gældsforpligtelser måles til nettorealiseringsværdi.

Gæld til realkreditinstitutter og kreditinstitutter indregnes ved lånoptagelse til det modtagne provenu efter fradrag af afholdte transaktionsomkostninger. I efterfølgende perioder måles de finansielle forpligtelser til amortiseret kostpris, svarende til den kapitaliserede værdi ved anvendelse af den effektive rente, således at forskellen mellem provenuet og den nominelle værdi indregnes i resultatopgørelsen over låneperioden.

I finansielle forpligtelser indregnes tillige den kapitaliserede restleasingforpligtelse på finansielle leasingkontrakter.

#### Tidsmæssige forskelle i forbrugerbetaling

Investering i grunde, bygninger, produktionsanlæg og andre anlæg indregnes i varmeprisen i henhold til varmeforsyningslovens regler om afskrivninger og henlæggelser og er udtryk for forbrugernes finansiering af anlægsinvesteringer. I årsrapporten indregnes afskrivningerne over aktivernes forventede brugstid.

Tidsmæssige forskelle mellem indregning i varmeprisen og i årsrapporten udtrykker således enten en udskudt eller fremskudt betaling fra forbrugerne i forhold til den regnskabsmæssige værdi, der vil udlignes over tid. Forskellene indregnes i balancen under henholdsvis tilgodehavender eller gæld.



## Koncern- og årsregnskab 1. januar - 31. december

### Noter

#### 1 Anvendt regnskabspraksis (fortsat)

##### Pengestrømsopgørelse

Pengestrømsopgørelsen viser koncernens pengestrømme fordelt på drifts-, investerings- og finansieringsaktivitet for året, årets forskydning i likvider samt koncernens likvider ved årets begyndelse og slutning.

##### Pengestrøm fra driftsaktivitet

Pengestrømme fra driftsaktivitet opgøres som koncernens andel af resultatet reguleret for ikke-konstante driftsposter, ændring i driftskapital samt betalt selskabsskat.

##### Pengestrøm til investeringsaktivitet

Pengestrømme fra investeringsaktivitet omfatter betaling i forbindelse med køb og salg af virksomheder og aktiviteter samt køb og salg af immaterielle, materielle og finansielle anlægsaktiver.

##### Pengestrøm fra finansieringsaktivitet

Pengestrømme fra finansieringsaktivitet omfatter ændringer i størrelse eller sammensætning af koncernens aktiekapital og omkostninger forbundet hermed samt optagelse af lån, afdrag på rentebærende gæld samt betaling af udbytte til selskabsdeltagere.

##### Likvider

Likvider omfatter likvide beholdninger indestående i pengeinstitutter.

#### 2 Usikkerhed vedrørende indregning og måling

Branchen har valgt at anke de to pilotsager, der den 16. januar 2018 blev afgjort i Landsretten, til Højesteret. Sagerne vedrører den metode, som branchen har anvendt til opgørelse af de skattemæssige indgangsværdier af materielle anlægsaktiver. Såfremt branchen vinder sagerne i Højesteret, kan det betyde en reduktion af den nu indregnede udskudte skat. Ændringer til den indregnede udskudte skat vil have en tilsvarende beløbsmæssig effekt på den indregnede opkrævningsret.

Der er således usikkerhed knyttet til den endelige opgørelse af udskudt skat af anlægsaktiver og den tilsvarende opkrævningsret.

## Koncern- og årsregnskab 1. januar - 31. december

### Noter

#### 3 Særlige poster

t.kr.	Koncern		Modervirksomhed	
	2017	2016	2017	2016
<b>Indtægter</b>				
Indregning af opkrævningsret vedrørende udskudt skat på anlægsaktiver ved stiftelsen	154.354	0	0	0
	<u>154.354</u>	<u>0</u>	<u>0</u>	<u>0</u>
<b>Omkostninger</b>				
Indregning af udskudt skat vedrørende anlægsaktiver ved stiftelsen	-154.354	0	0	0
	<u>-154.354</u>	<u>0</u>	<u>0</u>	<u>0</u>
<b>Særlige poster indgår på følgende linjer i årsregnskabet</b>				
Nettoomsætningen	154.354	0	0	0
Skat af årets resultat	<u>-154.354</u>	<u>0</u>	<u>0</u>	<u>0</u>
<b>Resultat af særlige poster, netto</b>	<u>0</u>	<u>0</u>	<u>0</u>	<u>0</u>

Halsnæs Spildevand A/S og Halsnæs Vand A/S har modtaget en afgørelse fra SKAT, hvor SKAT afviser de af Halsnæs Spildevand A/S og Halsnæs Vand A/S anvendte myndighedsfastsatte standardpriser som udtryk for anlægsaktivernes skattemæssige indgangsværdier. SKAT har lagt til grund, at de skattemæssige indgangsværdier skal beregnes skønsmæssigt ud fra en tillempet DCF-model. Det er SKATs vurdering, at de skattemæssige indgangsværdier på anlægsaktiverne er betydeligt lavere end de myndighedsfastsatte standardpriser. Halsnæs Spildevand A/S og Halsnæs Vand A/S, samt branchen i øvrigt, er uenige i SKATs afgørelser, hvorfor disse blev påklaget til Landskatteretten.

Landskatteretten har i kendelser af 26. juni 2014 afsagt de første afgørelser vedrørende problemstillingen, og disse er i overvejende grad faldet ud til SKATs fordel. Afgørelserne blev anket, idet branchen er af den opfattelse, at de ikke er i overensstemmelse med lovens ordlyd samt intentionerne med Vandsektorloven.

Sagen blev af branchen indbragt for de civile domstole ved to pilotsager i Landsretten. Østre Landsret afsagde den 16. januar 2018 domme i de to pilotsager. Østre Landsret gav med dissens SKAT medhold og godkendte hermed, at SKAT kunne foretage et skøn over de skattemæssige indgangsværdier. Der har hidtil ikke været indregnet udskudt skat vedrørende de materielle anlægsaktiver ved stiftelsen, som er anfægtet af SKAT, henset til den betydelige usikkerhed, der har været omkring de skattemæssige indgangsværdier, jf. ovenstående sager. Som følge af dommene i Østre Landsret ser Halsnæs Spildevand A/S og Halsnæs Vand A/S sig nu nødsaget til at indregne den udskudte skat baseret på de af SKAT opgjorte værdier af Halsnæs Spildevand A/S' og Halsnæs Vand A/S' anlægsaktiver ved stiftelsen.

Betalte selskabsskatter anses i henhold til indtægtsreguleringen for vandselskaber (bekendtgørelse om økonomiske rammer for vandselskaber § 23, stk. 4, nr. 4 og 5) som en omkostning, der justerer Halsnæs Spildevand A/S' og Halsnæs Vand A/S' økonomiske ramme og dermed kan tillægges vandselskabets takster krone for krone. Den udskudte skat i et vandselskab svarer til en forventet skattebetaling på sigt og udgør dermed efter ledelsens opfattelse en opkrævningsret hos Halsnæs Spildevand A/S' og Halsnæs Vand A/S' forbrugere på en tilsvarende størrelse. Opkrævningsretten har ikke tidligere været indregnet i Halsnæs Spildevand A/S' og Halsnæs Vand A/S' årsregnskab. Med de væsentlige justeringer til den udskudte skat, der er indregnet i årsregnskabet, finder ledelsen, at det giver et mere retvisende billede af Halsnæs Spildevand A/S' og Halsnæs Vand A/S' årsregnskab og dermed selskabets finansielle stilling at indregne opkrævningsretten i årsregnskabet. Hvis opkrævningsretten ikke blev indregnet i årsregnskabet, ville Halsnæs Spildevand A/S' og Halsnæs Vand A/S' egenkapital blive væsentligt formindsket svarende til den udskudte skat, baseret på de af SKAT opgjorte værdier af Halsnæs Spildevand A/S' og Halsnæs Vand A/S' anlægsaktiver ved stiftelsen, hvilket efter ledelsens opfattelse ikke er retvisende, idet selskabsskat kan opkræves hos forbrugerne krone for krone.

Der er indregnet en opkrævningsret på i alt 154.354 t.kr.

**Koncern- og årsregnskab 1. januar - 31. december**
**Noter**

t.kr.	Koncern		Modervirksomhed	
	2017	2016	2017	2016
<b>4 Nettoomsætning</b>				
Halsnæs Vand A/S	10.822	10.403	0	0
Halsnæs Spildevand A/S	63.757	61.318	0	0
Halsnæs Varme A/S	53.816	55.283	0	0
Halsnæs Affald A/S	56.841	57.624	0	0
Samhandel med Fælles Affaldsindsamling A/S	6.287	0	6.287	0
Øvrige	1.183	990	44.392	51.771
Regulering af opkrævningsret vedr. udskudt skat - Halsnæs Vand A/S og Halsnæs Spildevand A/S	154.354	0	0	0
	<u>347.060</u>	<u>185.618</u>	<u>50.679</u>	<u>51.771</u>
<b>5 Finansielle indtægter</b>				
Øvrige renteindtægter	182	410	19	45
	<u>182</u>	<u>410</u>	<u>19</u>	<u>45</u>
<b>6 Finansielle omkostninger</b>				
Renteomkostninger til kreditinstitutter	778	447	33	28
Øvrige renteomkostninger	9	623	0	7
	<u>787</u>	<u>1.070</u>	<u>33</u>	<u>35</u>
<b>7 Skat af årets resultat</b>				
Beregnet skat af årets skattepligtige indkomst	0	0	101	-121
Regulering af udskudt skat	544	0	6	0
Regulering af udskudt skat tidligere år	154.376	0	22	0
	<u>154.920</u>	<u>0</u>	<u>129</u>	<u>-121</u>

**Koncern- og årsregnskab 1. januar - 31. december**
**Noter**
**8 Materielle anlægsaktiver**

t.kr.	Koncern				
	Grunde og bygninger	Tekniske anlæg	Andre anlæg, driftsmateriel og inventar	Anlæg under udførelse	I alt
Kostpris 1. januar 2017	86.528	1.875.384	39.968	40.939	2.042.819
Tilgang	0	0	1.966	73.322	75.288
Overført	0	50.114	995	-51.109	0
Afgang	0	0	0	0	0
Kostpris 31. december 2017	86.528	1.925.498	42.929	63.152	2.118.107
Nedskrivninger 1. januar 2017	-7.158	-286.967	0	0	-294.125
Nedskrivninger på afhændede aktiver	0	0	0	0	0
Nedskrivninger 31. december 2017	-7.158	-286.967	0	0	-294.125
Afskrivninger 1. januar 2017	7.762	307.928	22.019	0	337.709
Afskrivninger	2.278	49.624	3.010	0	54.912
Afskrivninger på afhændede aktiver	0	0	0	0	0
Afskrivninger 31. december 2017	10.040	357.552	25.029	0	392.621
<b>Regnskabsmæssig værdi 31. december 2017</b>	<b>69.330</b>	<b>1.280.979</b>	<b>17.900</b>	<b>63.152</b>	<b>1.431.361</b>
Afskrives over	50-75 år	10-75 år	3-20 år		
I materielle anlægsaktiver indgår finansielle leasingaktiver med regnskabsmæssig værdi på i alt	0	0	1.301		

t.kr.	2017	2016
Afskrivning af materielle anlægsaktiver:		
Produktionsomkostninger	11.442	11.114
Distributionsomkostninger	42.305	41.837
Administrationsomkostninger	1.165	2.147
	<b>54.912</b>	<b>55.098</b>



**Koncern- og årsregnskab 1. januar - 31. december**
**Noter**
**8 Materielle anlægsaktiver (fortsat)**

t.kr.	Modervirksomhed			I alt
	Indretning af lejede lokaler	Andre anlæg, driftsmateriel og inventar	Anlæg under udførelse	
Kostpris 1. januar 2017	913	1.419	0	2.332
Tilgang	0	0	364	364
Kostpris 31. december 2017	913	1.419	364	2.696
Afskrivninger 1. januar 2017	488	1.234	0	1.722
Årets afskrivninger	257	56	0	313
Afskrivninger 31. december 2017	745	1.290	0	2.035
<b>Regnskabsmæssig værdi 31. december 2017</b>	<b>168</b>	<b>129</b>	<b>364</b>	<b>661</b>
Afskrives over	3 år	3-5 år		
t.kr.			2017	2016
Afskrivning af materielle anlægsaktiver: Administrationsomkostninger			313	300

**9 Kapitalandele i dattervirksomheder**

t.kr.	Modervirksomhed
Kostpris 1. januar 2017	526.464
Årets tilgang	0
Kostpris 31. december 2017	526.464
Værdireguleringer 1. januar 2017	724.100
Korrektion af væsentlig fejl i Halsnæs Affald A/S	-9.687
Årets resultat	-603
Værdireguleringer 31. december 2017	713.810
<b>Regnskabsmæssig værdi 31. december 2017</b>	<b>1.240.274</b>

Navn	Hjemsted	Stemme- og ejerandel	Egenkapital 31/12 2017	Resultat 2017
Halsnæs Spildevand A/S	Halsnæs Kommune	100 %	1.133.624	-3.242
Halsnæs Vand A/S	Halsnæs Kommune	100 %	102.048	1.596
Halsnæs Affald A/S	Halsnæs Kommune	100 %	4.102	1.043
Halsnæs Varme A/S	Halsnæs Kommune	100 %	500	0
			<b>1.240.274</b>	<b>-603</b>

## Koncern- og årsregnskab 1. januar - 31. december

### Noter

#### 9 Kapitalandele i dattervirksomheder (fortsat)

	Koncern
t.kr.	
Kostpris 1. januar 2017	0
Tilgang i årets løb	154.354
Kostpris 31. december 2017	154.354
Regnskabsmæssig værdi 31. december 2017	154.354

#### 10 Kapitalandele i associerede virksomheder

Den regnskabsmæssige værdi af associerede virksomheder udgør den indre værdi i den associerede virksomhed Fælles Affaldsindsamling A/S på 256 t.kr.

#### 11 Tilgodehavender hos Halsnæs Kommune

Tilgodehavender hos Halsnæs Kommune består af et lån til Halsnæs Kommune opstået i forbindelse med udskillelsen af selskabet i 2010. Lånet er tilladt under vandsektorloven.

#### 12 Udskudt skat

t.kr.	Koncern		Modervirksomhed	
	2017	2016	2017	2016
Udskudt skat 1. januar	603	603	65	65
Regulering af udskudt skat	-544	0	-6	0
Regulering af udskudt skat tidligere år	-154.376	0	-22	0
Udskudt skat 31. december	-154.317	603	37	65

#### 13 Aktiekapital

Aktiekapitalen er fordelt således:

20.000 aktier af nom. 1.000 kr.

Ingen aktier er tillagt særlige rettigheder.

Det er endnu uafklaret, i hvilket omfang "Overført resultat" kan udloddes til aktionærene.

#### 14 Langfristet gæld

t.kr.	Koncern		Modervirksomhed	
	2017	2016	2017	2016
Gældsforpligtelserne fordeles således:				
Langfristede gældsforpligtelser	161.285	161.913	0	0
Kortfristet del af langfristet gæld	7.458	6.845	0	0
	168.743	168.758	0	0
Langfristede gældsforpligtelser, der forfalder efter 5 år fra regnskabsårets udløb (regnskabsmæssig værdi)	45.132	50.961	0	0

## Koncern- og årsregnskab 1. januar - 31. december

### Noter

#### 15 Medarbejderforhold

t.kr.	Koncern		Modervirksomhed	
	2017	2016	2017	2016
Gager og lønninger	35.358	36.839	35.358	36.839
Pensioner	4.181	4.359	4.181	4.359
Omkostninger til social sikring	624	918	624	918
Andre personaleomkostninger	1.562	1.470	1.562	1.470
	<u>41.725</u>	<u>43.586</u>	<u>41.725</u>	<u>43.586</u>
Vederlag til bestyrelse og direktion	<u>1.503</u>	<u>1.390</u>	<u>1.368</u>	<u>1.253</u>
Gennemsnitligt antal fuldtidsbeskæftigede	<u>76</u>	<u>77</u>	<u>76</u>	<u>77</u>
Personaleomkostninger indregnes således:				
Produktionsomkostninger	<u>41.725</u>	<u>43.586</u>	<u>41.725</u>	<u>43.586</u>

I henhold til årsregnskabslovens § 98 b oplyses direktionens og bestyrelsens vederlag samlet.

#### 16 Eventualposter m.v.

##### Eventualaktiver

Halsnæs Affald A/S har et udskudt skatteaktiv, der ikke er indregnet i balancen på 2.171 t.kr., som følge af usikkerheden om anvendelse af de skattemæssige underskud.

Halsnæs Vand A/S har for 2017 opgjort en reguleringsmæssig underdækning på 1.106 t.kr. Underdækningen er ikke afsat, da det er uvist, i hvilket omfang selskabet vil hæve taksten for at opkræve underdækningen.

Halsnæs Spildevand A/S har for 2017 opgjort en reguleringsmæssig underdækning på 30.821 t.kr. Underdækningen er ikke afsat, da det er uvist, i hvilket omfang selskabet vil hæve taksten for at opkræve underdækningen.

##### Eventualforpligtelser

Halsnæs Forsyning A/S-koncernens eventualforpligtelser omfatter de for branchen sædvanlige miljøforpligtelser vedrørende indgåede entrepriseaftaler.

Selskabet er sambeskattet med selskabets danske dattervirksomhed. Som administrationselskab hæfter selskabet ubegrænset og solidarisk med dattervirksomheden for danske selskabsskatter og kildeskatte på udbytte, renter og royalties inden for sambeskatningskredsen.

##### Usikkerhed vedrørende skattemæssige indgangsværdier

###### *Halsnæs Spildevand og Halsnæs Vand A/S*

Halsnæs Spildevand A/S og Halsnæs Vand A/S har ligesom branchen i øvrigt anfægtet SKAT værdiansættelse af de skattemæssige indgangsværdier på Halsnæs Spildevand A/S' og Halsnæs Vand A/S' anlægsaktiver. Branchen har ført sager mod SKAT i både Landsskatteretten og Landsretten, hvor SKAT imidlertid har fået medhold begge steder. Branchen har anket sagerne fra Landsretten til Højesteret. Såfremt branchen vinder sagerne i Højesteret, kan det betyde en reduktion af den indregnede udskudte skat og opkrævningsret. Der henvises til note 2.

## Koncern- og årsregnskab 1. januar - 31. december

### Noter

#### 17 Pantsætninger og sikkerhedsstillelser

Halsnæs Forsyning A/S har stillet sikkerhed over for koncernselskaber for bankengagementer på i alt 15.520 t.kr.

#### 18 Nærtstående parter

##### Ejerforhold

Halsnæs Forsyning A/S' nærtstående parter med bestemmende indflydelse omfatter selskabets 100 % ejer:

Halsnæs Kommune  
 Rådhuspladsen 1  
 3300 Frederiksværk

Halsnæs Forsyning A/S' nærtstående parter med betydelig indflydelse omfatter selskabets bestyrelse, direktion og ledende medarbejdere og disse personers relaterede familiemedlemmer. Nærtstående parter omfatter endvidere virksomheder, hvori førnævnte personkreds har væsentlige interesser.

##### Transaktioner

Der har ikke i årets løb bortset fra koncerninterne transaktioner og normalt ledelsesvederlag været gennemført transaktioner med bestyrelse, direktion, ledende medarbejdere, væsentlige aktionærer, tilknyttede virksomheder eller andre nærtstående parter.

t.kr.		Modervirksomhed	
		2017	2016
<b>19</b>	<b>Resultatdisponering</b>		
	Forslag til resultatdisponering		
	Overført resultat	356	514
	Reserve for nettoopskrivning efter den indre værdis metode	-602	159
		<u>-246</u>	<u>673</u>
t.kr.		Koncern	
		2017	2016
<b>20</b>	<b>Pengestrømsopgørelse - reguleringer</b>		
	Andre finansielle indtægter	-182	-410
	Andre finansielle omkostninger	787	1.070
	Afskrivninger på materielle anlægsaktiver	54.916	55.098
	Tab ved salg af anlægsaktiver	0	0
	Årets indregnede over-/underdækning	-10.151	-29.962
		<u>45.370</u>	<u>25.796</u>
<b>21</b>	<b>Pengestrømsopgørelse - ændring i driftskapital</b>		
	Ændring i varebeholdninger	1.304	33
	Ændring i tilgodehavender	1.516	-613
	Ændring i leverandører og anden gæld	4.901	13.130
	Ændring i midlertidige forskelle mellem værdiansættelse efter VFL og ÅRL	5.679	32.263
		<u>13.400</u>	<u>44.813</u>