

M2PLUS ApS

Gugvej 124
9210 Aalborg SØ

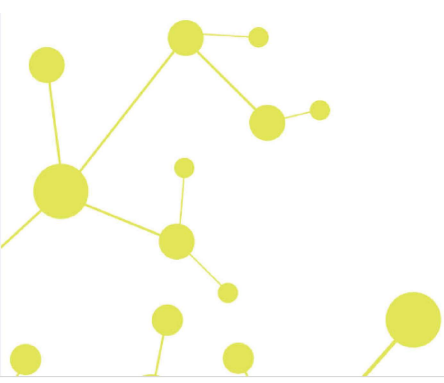
CVR-nr. 32 45 34 57

Årsrapport for 2022

(13. regnskabsår)

Årsrapporten er fremlagt og godkendt på selskabets ordinære generalforsamling den 6. juli 2023

Lene Bols Starcke
dirigent



Indholdsfortegnelse

	Side
Påtegninger	
Ledelsespåtegning	1
Revisors erklæring om opstilling af årsrapport	2
Ledelsesberetning	
Selskabsoplysninger	3
Ledelsesberetning	4
Årsregnskab	
Anvendt regnskabspraksis	5
Resultatopgørelse 1. januar - 31. december	9
Balance 31. december	10
Egenkapitalopgørelse	12
Noter	13

Ledelsespåtegning

Direktionen har dags dato behandlet og godkendt årsrapporten for regnskabsåret 1. januar - 31. december 2022 for M2PLUS ApS.

Årsrapporten aflægges i overensstemmelse med årsregnskabsloven.

Det er min opfattelse, at årsregnskabet giver et retvisende billede af selskabets aktiver, passiver og finansielle stilling pr. 31. december 2022 og resultatet af selskabets aktiviteter for regnskabsåret 1. januar - 31. december 2022.

Ledelsesberetningen indeholder efter min opfattelse en retvisende redegørelse for de forhold, beretningen omhandler.

Årsregnskabet er ikke revideret. Ledelsen erklærer, at betingelserne herfor er opfyldt.

Årsrapporten indstilles til generalforsamlingens godkendelse.

Aalborg, den 6. juli 2023

Direktion

Lene Bols Starcke
direktør

Revisors erklæring om opstilling af årsrapport

Til kapitalejeren i M2PLUS ApS

Vi har opstillet årsrapporten for M2PLUS ApS for regnskabsåret 1. januar - 31. december 2022 på grundlag af selskabets bogføring og øvrige oplysninger, som ledelsen har tilvejebragt.

Årsrapporten omfatter anvendt regnskabspraksis, resultatopgørelse, balance, egenkapitalopgørelse og noter.

Vi har udført opgaven i overensstemmelse med ISRS 4410, Opgaver om opstilling af finansielle oplysninger.

Vi har anvendt vores faglige ekspertise til at assistere ledelsen med at udarbejde og præsentere årsrapporten i overensstemmelse med årsregnskabsloven. Vi har overholdt relevante bestemmelser i revisorloven og International Ethics Standards Board for Accountants' internationale retningslinjer for revisorers etiske adfærd (IESBA Code) herunder principper om integritet, objektivitet, professionel kompetence og fornøden omhu.

Årsrapporten samt nøjagtigheden og fuldstændigheden af de oplysninger, der er anvendt til opstillingen af årsrapporten, er ledelsens ansvar.

Da en opgave om opstilling af finansielle oplysninger ikke er en erklæringsopgave med sikkerhed, er vi ikke forpligtet til at verificere nøjagtigheden eller fuldstændigheden af de oplysninger, ledelsen har givet os til brug for at opstille årsrapporten. Vi udtrykker derfor ingen revisions- eller reviewkonklusion om, hvorvidt årsrapporten er udarbejdet i overensstemmelse med årsregnskabsloven.

Greve, den 6. juli 2023

Global Revision ApS
Registreret revisionsanpartsselskab
CVR-nr. 28 12 17 17

Eddie Holstebro
Registreret revisor
MNE-nr. mne11067

Selskabsoplysninger

Selskabet

M2PLUS ApS
Gugvej 124
9210 Aalborg SØ

CVR-nr.: 32 45 34 57

Regnskabsperiode: 1. januar - 31. december 2022

Stiftet: 1. september 2009

Regnskabsår: 13. regnskabsår

Hjemsted: Aalborg

Direktion

Lene Bols Starcke, direktør

Revisor

Global Revision ApS
Registreret revisionsanpartsselskab
Greve Strandvej 9
2670 Greve

Ledelsesberetning

Selskabets væsentligste aktiviteter

Selskabets formål er at drive investering, handel og produktion.

Usædvanlige forhold

Selskabets aktiver, passiver og finansielle stilling pr. 31. december 2022 samt resultatet af selskabets aktiviteter for regnskabsåret 2022 er påvirket af nedenstående usædvanlige forhold.

En del af ledelsen har gennem hele året været markant svækket arbejdsmæssigt grundet alvorlig bilulykke, hvilket har haft væsentlig negativ indvirkning på årets resultat.

Endvidere har stigende priser på materiale- og mandetimer medført en større tilbageholdenhed i markedet, og dermed en formindsket indtjening gennem året.

Udviklingen i aktiviteter og økonomiske forhold

Selskabets resultatopgørelse for 2022 udviser et overskud på kr. 706.825, og selskabets balance pr. 31. december 2022 udviser en egenkapital på kr. 2.700.747.

Betydningsfulde hændelser, som er indtruffet efter regnskabsårets afslutning

Der er efter regnskabsårets afslutning ikke indtruffet begivenheder, som væsentligt vil kunne påvirke selskabets finansielle stilling.

Anvendt regnskabspraksis

Årsrapporten for M2PLUS ApS for 2022 er aflagt i overensstemmelse med årsregnskabslovens bestemmelser for virksomheder i regnskabsklasse B med tilvalg af regler fra regnskabsklasse C.

Den anvendte regnskabspraksis er uændret i forhold til sidste år.

Årsrapporten for 2022 er aflagt i kr.

Generelt om indregning og måling

I resultatopgørelsen indregnes indtægter i takt med, at de indtjenes. Herudover indregnes værdireguleringer af finansielle aktiver og forpligtelser. I resultatopgørelsen indregnes ligeledes alle omkostninger, herunder afskrivninger og nedskrivninger.

Aktiver indregnes i balancen, når det er sandsynligt, at fremtidige økonomiske fordele vil tilflyde selskabet, og aktivets værdi kan måles pålideligt.

Forpligtelser indregnes i balancen, når det er sandsynligt, at fremtidige økonomiske fordele vil fragå selskabet, og forpligtelsens værdi kan måles pålideligt.

Ved første indregning måles aktiver og forpligtelser til kostpris. Efterfølgende måles aktiver og forpligtelser som beskrevet for hver enkelt regnskabspost nedenfor.

Ved indregning og måling tages hensyn til forudsigelige tab og risici, der fremkommer, inden årsrapporten aflægges, og som be- eller afkræfter forhold, der eksisterede på balancedagen.

Resultatopgørelsen

Bruttofortjeneste

Selskabet anvender bestemmelsen i årsregnskabslovens § 32, hvorefter selskabets omsætning ikke er oplyst.

Bruttotab er et sammendrag af nettoomsætning med fradrag af omkostninger til råvarer og hjælpematerialer og andre eksterne omkostninger.

Nettoomsætning

Indtægter indregnes i resultatopgørelsen, når levering og risikoovergang til køber har fundet sted, og hvis indtægten kan opgøres pålideligt og forventes modtaget.

Nettoomsætningen måles til dagsværdien af det aftalte vederlag ekskl. moms og afgifter. Alle former for afgivne rabatter er fratrukket i nettoomsætningen.

Omkostninger til råvarer og hjælpematerialer

Omkostninger til råvarer og hjælpematerialer indeholder det forbrug af råvarer og hjælpematerialer, der er anvendt for at opnå årets nettoomsætning.

Anvendt regnskabspraksis

Andre eksterne omkostninger

Andre eksterne omkostninger omfatter omkostninger til salg, reklame, administration, lokaler, tab på debitorer mv.

Personaleomkostninger

Personaleomkostninger omfatter løn og gager, inklusive feriepenge og pensioner samt andre omkostninger til social sikring mv. til selskabets medarbejdere. I personaleomkostninger er fratrukket modtagne godtgørelser fra offentlige myndigheder.

Af- og nedskrivninger

Af- og nedskrivninger indeholder årets af- og nedskrivninger af materielle anlægsaktiver.

Finansielle indtægter og omkostninger

Finansielle indtægter og omkostninger indregnes i resultatopgørelsen med de beløb, der vedrører regnskabsåret. Finansielle poster omfatter renteindtægter og -omkostninger samt tillæg og godtgørelse under acontoskatteordningen mv.

Skat af årets resultat

Virksomheden er omfattet af de danske regler om tvungen sambeskatning.

Den aktuelle danske selskabsskat fordeles ved afregning af sambeskatningsbidrag mellem de sambeskattede virksomheder i forhold til disses skattepligtige indkomster. I tilknytning hertil modtager virksomheder med skattemæssigt underskud sambeskatningsbidrag fra virksomheder, der har kunnet anvende dette underskud til nedsættelse af eget skattemæssigt overskud.

Årets skat, som består af årets aktuelle selskabsskat og ændring i udskudt skat, indregnes i resultatopgørelsen med den del, der kan henføres til årets resultat, og direkte i egenkapitalen med den del, der kan henføres til posteringer direkte i egenkapitalen.

Balancen

Materielle anlægsaktiver

Materielle anlægsaktiver måles til kostpris med fradrag af akkumulerede af- og nedskrivninger.

Afskrivningsgrundlaget er kostpris med fradrag af forventet restværdi efter afsluttet brugstid.

Kostpris omfatter anskaffelsesprisen og omkostninger direkte tilknyttet anskaffelsen indtil det tidspunkt, hvor aktivet er klar til brug.

Der foretages lineære afskrivninger baseret på følgende vurdering af aktivernes forventede brugstider og restværdier:

	Brugstid	Restværdi
Andre anlæg, driftsmateriel og inventar	5 år	0 %

Anvendt regnskabspraksis

Aktiver med en kostpris på under kr. 31.000 omkostningsføres i anskaffelsesåret.

Tilgodehavender

Tilgodehavender måles til amortiseret kostpris, hvilket sædvanligvis svarer til nominel værdi.

Der foretages nedskrivning til imødegåelse af tab, hvor der vurderes at være indtruffet en objektiv indikation på, at et tilgodehavende eller en portefølje af tilgodehavender er værdiforringet. Hvis der foreligger en objektiv indikation på, at et individuelt tilgodehavende er værdiforringet, foretages nedskrivning på individuelt niveau.

Igangværende arbejder for fremmed regning

Igangværende arbejder for fremmed regning måles til salgsværdien af det udførte arbejde. Salgsværdien måles på baggrund af færdiggørelsesgraden på balancedagen og de samlede forventede indtægter på det enkelte igangværende arbejde. Færdiggørelsesgraden opgøres som andelen af de afholdte omkostninger i forhold til forventede samlede omkostninger på det enkelte igangværende arbejde.

Når salgsværdien på et enkelt igangværende arbejde ikke kan opgøres pålideligt, måles salgsværdien til de medgåede omkostninger eller nettorealiseringsværdien, hvis denne er lavere.

Det enkelte igangværende arbejde indregnes i balancen under tilgodehavender eller gældsforpligtelser. Nettoaktiver udgøres af summen af de igangværende arbejder, hvor salgsværdien af det udførte arbejde overstiger acontofaktureringer. Nettoforpligtelser udgøres af summen af de igangværende arbejder, hvor acontofaktureringer overstiger salgsværdien.

Omkostninger i forbindelse med salgsarbejde og opnåelse af kontrakter indregnes i resultatopgørelsen, i takt med at de afholdes.

Særlige poster

Særlige poster omfatter væsentlige indtægter og omkostninger der afviger fra hvad ledelsen anser som en del af den primære drift.

Periodeafgrænsningsposter

Periodeafgrænsningsposter, indregnet under omsætningsaktiver, omfatter afholdte omkostninger vedrørende efterfølgende regnskabsår.

Selskabsskat og udskudt skat

Aktuelle skatteforpligtelser og tilgodehavende aktuel skat indregnes i balancen som beregnet skat af årets skattepligtige indkomst, reguleret for skat af tidligere års skattepligtige indkomster samt for betalte acontoskatter.

Skyldige og tilgodehavende sambeskatningsbidrag indregnes i balancen som 'Tilgodehavende sambeskatningsbidrag' eller 'Skyldige sambeskatningsbidrag'.

Anvendt regnskabspraksis

Udskudt skat måles efter den balanceorienterede gældsmetode af midlertidige forskelle mellem regnskabsmæssig og skattemæssig værdi af aktiver og forpligtelser opgjort på grundlag af den planlagte anvendelse af aktivet henholdsvis afvikling af forpligtelsen. Udskudt skat måles til nettorealiseringsværdi.

Udskudte skatteaktiver, herunder skatteværdien af fremførselsberettiget skattemæssigt underskud, måles til den værdi, hvortil aktivet forventes at kunne realiseres, enten ved udligning i skat af fremtidig indtjening eller ved modregning i udskudte skatteforpligtelser inden for samme juridiske skatteenhed. Eventuelle udskudte nettoskatteaktiver måles til nettorealiseringsværdi.

Gældsforpligtelser

Gældsforpligtelser måles til amortiseret kostpris, hvilket sædvanligvis svarer til nominel værdi.

Resultatopgørelse 1. januar - 31. december

	Note	2022 kr.	2021 kr.
Bruttofortjeneste		5.759.936	4.698.048
Personaleomkostninger	2	-4.611.235	-3.482.070
Resultat før af- og nedskrivninger		1.148.701	1.215.978
Af- og nedskrivninger af materielle anlægsaktiver		-42.951	-42.951
Resultat før finansielle poster		1.105.750	1.173.027
Finansielle indtægter	3	45.179	426
Finansielle omkostninger	4	-230.720	-1.142.819
Resultat før skat		920.209	30.634
Skat af årets resultat	5	-213.384	63.675
Årets resultat		706.825	94.309
Overført resultat		706.825	94.309
		706.825	94.309

Balance 31. december

	<u>Note</u>	<u>2022</u>	<u>2021</u>
		kr.	kr.
Aktiver			
Andre anlæg, driftsmateriel og inventar		86.780	129.731
Materielle anlægsaktiver		<u>86.780</u>	<u>129.731</u>
Anlægsaktiver i alt		<u>86.780</u>	<u>129.731</u>
Tilgodehavender fra salg og tjenesteydelser		1.470.225	1.163.850
Igangværende arbejder for fremmed regning		4.789.928	3.957.640
Tilgodehavender hos tilknyttede virksomheder		867.742	217.986
Andre tilgodehavender		180.076	0
Udskudt skatteaktiv		0	15.140
Periodeafgrænsningsposter		8.272	39.612
Tilgodehavender		<u>7.316.243</u>	<u>5.394.228</u>
Likvide beholdninger		<u>225</u>	<u>0</u>
Omsætningsaktiver i alt		<u>7.316.468</u>	<u>5.394.228</u>
Aktiver i alt		<u><u>7.403.248</u></u>	<u><u>5.523.959</u></u>

Balance 31. december

	Note	2022 kr.	2021 kr.
Passiver			
Virksomhedskapital		125.000	125.000
Overført resultat		2.575.747	1.868.922
Egenkapital	6	2.700.747	1.993.922
Hensættelse til udskudt skat		198.244	0
Hensatte forpligtelser i alt		198.244	0
Ansvarlig lånekapital		1.260.000	0
Anden gæld		485.554	252.884
Langfristede gældsforpligtelser	7	1.745.554	252.884
Kortfristet del af langfristede gældsforpligtelser	7	232.143	201.000
Banker		350.461	728.036
Leverandører af varer og tjenesteydelser		15.686	62.080
Gæld til tilknyttede virksomheder		366.498	383.000
Gæld til selskabsdeltagere og ledelse		372.400	300.211
Anden gæld		1.421.515	1.602.826
Kortfristede gældsforpligtelser		2.758.703	3.277.153
Gældsforpligtelser i alt		4.504.257	3.530.037
Passiver i alt		7.403.248	5.523.959
Særlige poster	1		
Eventualforpligtelser	8		
Pantsætninger og sikkerhedsstillelser	9		

Egenkapitaloppgørelse

	Virksomhedskapital	Overført resultat	I alt
Egenkapital 1. januar 2022	125.000	1.868.922	1.993.922
Årets resultat	0	706.825	706.825
Egenkapital 31. december 2022	125.000	2.575.747	2.700.747

Noter

	<u>2022</u>	<u>2021</u>
	kr.	kr.
1 Særlige poster		
Årets resultat er påvirket negativt med t.kr. 1.078, som følge af konstateret tab på fordring i forbindelse med overtagelse af gældsbev. fra et øvrigt selskab, hvori ledelsen ejede kapitalandele. Omkostningen afviger fra selskabets primære drift, hvorfor den er oplyst i denne note. Omkostningen fremgår under finansielle omkostninger i resultatopgørelsen.		
Tab på fordring	<u>0</u>	<u>1.078.143</u>
	<u>0</u>	<u>1.078.143</u>
2 Personaleomkostninger		
Lønninger	4.168.969	3.155.597
Pensioner	370.585	282.840
Andre omkostninger til social sikring	<u>71.681</u>	<u>43.633</u>
	<u>4.611.235</u>	<u>3.482.070</u>
Gennemsnitligt antal beskæftigede medarbejdere	<u>9</u>	<u>8</u>
3 Finansielle indtægter		
Renteindtægter fra tilknyttede virksomheder	45.179	76
Andre finansielle indtægter	<u>0</u>	<u>350</u>
	<u>45.179</u>	<u>426</u>
4 Finansielle omkostninger		
Finansielle omkostninger tilknyttede virksomheder	20.885	6.370
Andre finansielle omkostninger	<u>209.835</u>	<u>1.136.449</u>
	<u>230.720</u>	<u>1.142.819</u>

Noter

	<u>2022</u>	<u>2021</u>
	kr.	kr.
5 Skat af årets resultat		
Årets udskudte skat	213.384	-63.675
	<u>213.384</u>	<u>-63.675</u>

6 Egenkapital

Virksomhedskapitalen består af 1.000 anpartar à nominelt kr. 125. Ingen anpartar er tillagt særlige rettigheder.

7 Langfristede gældsforpligtelser

	Gæld 1. januar 2022	Gæld 31. december 2022	Afdrag næste år	Restgæld efter 5 år
Ansvarlig lånekapital	0	1.260.000	0	0
Anden gæld	453.884	717.697	232.143	0
	<u>453.884</u>	<u>1.977.697</u>	<u>232.143</u>	<u>0</u>

8 Eventualforpligtelser

Selskabet er sambeskattet med moderselskabet m2invision ApS (Administrationsselskab) og hæfter solidarisk med øvrige sambeskattede selskaber for betaling af selskabsskat for indkomståret, kildeskat på udbytter, renter og royalties. Der henvises til årsrapporten for moderselskabet for den samlede forpligtelse pr. 31. december 2022.

Selskabet har ingen eventualforpligtelser herudover.

9 Pantsætninger og sikkerhedsstillelser

Ingen.

PENNEO

Underskrifterne i dette dokument er juridisk bindende. Dokumentet er underskrevet via Penneo™ sikker digital underskrift. Underskrivernes identiteter er blevet registeret, og informationerne er listet herunder.

“Med min underskrift bekræfter jeg indholdet og alle datoer i dette dokument.”

Lene Bols Starcke

Direktør

Serienummer: 6801e4a8-c8f7-40f5-afa0-b38828351fe8

IP: 85.191.xxx.xxx

2023-07-07 07:42:50 UTC



Eddie Holstebro

Registreret revisor

Serienummer: CVR:28121717-RID:99798342

IP: 89.221.xxx.xxx

2023-07-07 08:22:10 UTC



Lene Bols Starcke

Dirigent

Serienummer: 6801e4a8-c8f7-40f5-afa0-b38828351fe8

IP: 85.191.xxx.xxx

2023-07-07 08:50:47 UTC



Penneo dokumentnøgle: 8UJAM-LKE5V-MWEDI-GHV75-1VPEH-0CUXK

Dette dokument er underskrevet digitalt via **Penneo.com**. Signeringsbeviserne i dokumentet er sikret og valideret ved anvendelse af den matematiske hashværdi af det originale dokument. Dokumentet er låst for ændringer og tidsstemplet med et certifikat fra en betroet tredjepart. Alle kryptografiske signeringsbeviser er indlejret i denne PDF, i tilfælde af de skal anvendes til validering i fremtiden.

Sådan kan du sikre, at dokumentet er originalt

Dette dokument er beskyttet med et Adobe CDS certifikat. Når du åbner dokumentet

i Adobe Reader, kan du se, at dokumentet er certificeret af **Penneo e-signature service** <penneo@penneo.com>. Dette er din garanti for, at indholdet af dokumentet er uændret.

Du har mulighed for at efterprøve de kryptografiske signeringsbeviser i indlejret i dokumentet ved at anvende Penneos validator på følgende websted: <https://penneo.com/validator>