

M2PLUS ApS

Gugvej 124
9210 Aalborg SØ

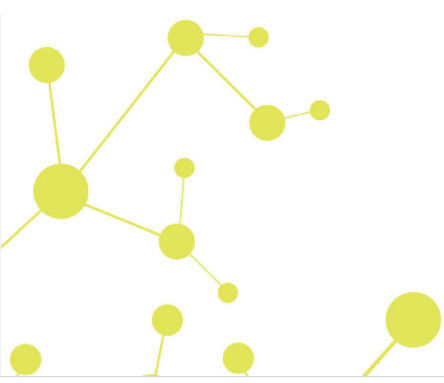
CVR-nr. 32 45 34 57

Årsrapport for 2021

(12. regnskabsår)

Årsrapporten er fremlagt og godkendt på selskabets ordinære generalforsamling den 21. juni 2022

Mogens Starcke
dirigent



Indholdsfortegnelse

	Side
Påtegninger	
Ledelsespåtegning	1
Revisors erklæring om opstilling af årsrapport	2
Ledelsesberetning	
Selskabsoplysninger	3
Ledelsesberetning	4
Årsregnskab	
Anvendt regnskabspraksis	5
Resultatopgørelse 1. januar - 31. december	9
Balance 31. december	10
Egenkapitalopgørelse	12
Noter	13

Ledelsespåtegning

Direktionen har dags dato behandlet og godkendt årsrapporten for regnskabsåret 1. januar - 31. december 2021 for M2PLUS ApS.

Årsrapporten aflægges i overensstemmelse med årsregnskabsloven.

Det er vores opfattelse, at årsregnskabet giver et retvisende billede af selskabets aktiver, passiver og finansielle stilling pr. 31. december 2021 og resultatet af selskabets aktiviteter for regnskabsåret 1. januar - 31. december 2021.

Ledelsesberetningen indeholder efter vores opfattelse en retvisende redegørelse for de forhold, beretningen omhandler.

Årsregnskabet er ikke revideret. Ledelsen erklærer, at betingelserne herfor er opfyldt.

Årsrapporten indstilles til generalforsamlingens godkendelse.

Aalborg, den 21. juni 2022

Direktion

Mogens Starcke
direktør

Lene Bols Starcke
direktør

Revisors erklæring om opstilling af årsrapport

Til kapitalejeren i M2PLUS ApS

Vi har opstillet årsrapporten for M2PLUS ApS for regnskabsåret 1. januar - 31. december 2021 på grundlag af selskabets bogføring og øvrige oplysninger, som ledelsen har tilvejebragt.

Årsrapporten omfatter anvendt regnskabspraksis, resultatopgørelse, balance, egenkapitalopgørelse og noter.

Vi har udført opgaven i overensstemmelse med ISRS 4410, Opgaver om opstilling af finansielle oplysninger.

Vi har anvendt vores faglige ekspertise til at assistere ledelsen med at udarbejde og præsentere årsrapporten i overensstemmelse med årsregnskabsloven. Vi har overholdt relevante bestemmelser i revisorloven og International Ethics Standards Board for Accountants' internationale retningslinjer for revisorers etiske adfærd (IESBA Code) herunder principper om integritet, objektivitet, professionel kompetence og fornøden omhu.

Årsrapporten samt nøjagtigheden og fuldstændigheden af de oplysninger, der er anvendt til opstillingen af årsrapporten, er ledelsens ansvar.

Da en opgave om opstilling af finansielle oplysninger ikke er en erklæringsopgave med sikkerhed, er vi ikke forpligtet til at verificere nøjagtigheden eller fuldstændigheden af de oplysninger, ledelsen har givet os til brug for at opstille årsrapporten. Vi udtrykker derfor ingen revisions- eller reviewkonklusion om, hvorvidt årsrapporten er udarbejdet i overensstemmelse med årsregnskabsloven.

Greve, den 21. juni 2022

Global Revision ApS
Registreret revisionsanpartsselskab
CVR-nr. 28 12 17 17

Eddie Holstebro
Registreret revisor
MNE-nr. mne11067

Selskabsoplysninger

Selskabet

M2PLUS ApS
Gugvej 124
9210 Aalborg SØ

CVR-nr.: 32 45 34 57

Regnskabsperiode: 1. januar - 31. december 2021

Stiftet: 1. september 2009

Regnskabsår: 12. regnskabsår

Hjemsted: Aalborg

Direktion

Mogens Starcke, direktør
Lene Bols Starcke, direktør

Revisor

Global Revision ApS
Registreret revisionsanpartsselskab
Greve Strandvej 9
2670 Greve

Ledelsesberetning

Selskabets væsentligste aktiviteter

Selskabets formål er at drive investering, handel og produktion.

Usædvanlige forhold

Selskabets aktiver, passiver og finansielle stilling pr. 31. december 2021 samt resultatet af selskabets aktiviteter for regnskabsåret 2021 er påvirket af nedenstående usædvanlige forhold.

En del af ledelsen har gennem hele året været markant svækket arbejdsmæssigt grundet alvorlig bilulykke, hvilket har haft væsentlig negativ indvirkning på årets resultat.

Endvidere har stigende priser på materiale- og mandetimer medført en større tilbageholdenhed i markedet, og dermed en formindsket indtjening gennem året.

Der har i året været et ekstraordinært tab på fordring udgørende t.kr. 1.078, som har påvirket resultatet væsentligt i negativ retning.

Endvidere har der i årets løb været foretaget større IT-investeringer med henblik på, at man stedse har de nyeste og mest aktuelle IT-værktøjer til disposition for optimering af produktion og forretningsgange.

Udviklingen i aktiviteter og økonomiske forhold

Selskabets resultatopgørelse for 2021 udviser et overskud på kr. 94.309, og selskabets balance pr. 31. december 2021 udviser en egenkapital på kr. 1.993.922.

Betydningsfulde hændelser, som er indtruffet efter regnskabsårets afslutning

Der er efter regnskabsårets afslutning ikke indtruffet begivenheder, som væsentligt vil kunne påvirke selskabets finansielle stilling.

Anvendt regnskabspraksis

Årsrapporten for M2PLUS ApS for 2021 er aflagt i overensstemmelse med årsregnskabslovens bestemmelser for virksomheder i regnskabsklasse B med tilvalg af regler fra regnskabsklasse C.

Den anvendte regnskabspraksis er uændret i forhold til sidste år.

Årsrapporten for 2021 er aflagt i kr.

Generelt om indregning og måling

I resultatopgørelsen indregnes indtægter i takt med, at de indtjenes. Herudover indregnes værdireguleringer af finansielle aktiver og forpligtelser. I resultatopgørelsen indregnes ligeledes alle omkostninger, herunder afskrivninger og nedskrivninger.

Aktiver indregnes i balancen, når det er sandsynligt, at fremtidige økonomiske fordele vil tilflyde selskabet, og aktivets værdi kan måles pålideligt.

Forpligtelser indregnes i balancen, når det er sandsynligt, at fremtidige økonomiske fordele vil fragå selskabet, og forpligtelsens værdi kan måles pålideligt.

Ved første indregning måles aktiver og forpligtelser til kostpris. Efterfølgende måles aktiver og forpligtelser som beskrevet for hver enkelt regnskabspost nedenfor.

Ved indregning og måling tages hensyn til forudsigelige tab og risici, der fremkommer, inden årsrapporten aflægges, og som be- eller afkræfter forhold, der eksisterede på balancedagen.

Resultatopgørelsen

Bruttofortjeneste

Selskabet anvender bestemmelsen i årsregnskabslovens § 32, hvorefter selskabets omsætning ikke er oplyst.

Bruttotab er et sammendrag af nettoomsætning med fradrag af omkostninger til råvarer og hjælpematerialer og andre eksterne omkostninger.

Nettoomsætning

Indtægter indregnes i resultatopgørelsen, når levering og risikoovergang til køber har fundet sted, og hvis indtægten kan opgøres pålideligt og forventes modtaget.

Nettoomsætningen måles til dagsværdien af det aftalte vederlag ekskl. moms og afgifter. Alle former for afgivne rabatter er fratrukket i nettoomsætningen.

Omkostninger til råvarer og hjælpematerialer

Omkostninger til råvarer og hjælpematerialer indeholder det forbrug af råvarer og hjælpematerialer, der er anvendt for at opnå årets nettoomsætning.

Anvendt regnskabspraksis

Andre eksterne omkostninger

Andre eksterne omkostninger omfatter omkostninger til salg, reklame, administration, lokaler, tab på debitorer mv.

Personaleomkostninger

Personaleomkostninger omfatter løn og gager, inklusive feriepenge og pensioner samt andre omkostninger til social sikring mv. til selskabets medarbejdere. I personaleomkostninger er fratrukket modtagne godtgørelser fra offentlige myndigheder.

Af- og nedskrivninger

Af- og nedskrivninger indeholder årets af- og nedskrivninger af materielle anlægsaktiver.

Finansielle indtægter og omkostninger

Finansielle indtægter og omkostninger indregnes i resultatopgørelsen med de beløb, der vedrører regnskabsåret. Finansielle poster omfatter renteindtægter og -omkostninger samt tillæg og godtgørelse under acontoskatteordningen mv.

Skat af årets resultat

Virksomheden er omfattet af de danske regler om tvungen sambeskatning.

Den aktuelle danske selskabsskat fordeles ved afregning af sambeskatningsbidrag mellem de sambeskattede virksomheder i forhold til disses skattepligtige indkomster. I tilknytning hertil modtager virksomheder med skattemæssigt underskud sambeskatningsbidrag fra virksomheder, der har kunnet anvende dette underskud til nedsættelse af eget skattemæssigt overskud.

Årets skat, som består af årets aktuelle selskabsskat og ændring i udskudt skat, indregnes i resultatopgørelsen med den del, der kan henføres til årets resultat, og direkte i egenkapitalen med den del, der kan henføres til posteringer direkte i egenkapitalen.

Balancen

Materielle anlægsaktiver

Materielle anlægsaktiver måles til kostpris med fradrag af akkumulerede af- og nedskrivninger.

Afskrivningsgrundlaget er kostpris med fradrag af forventet restværdi efter afsluttet brugstid.

Kostpris omfatter anskaffelsesprisen og omkostninger direkte tilknyttet anskaffelsen indtil det tidspunkt, hvor aktivet er klar til brug.

Der foretages lineære afskrivninger baseret på følgende vurdering af aktivernes forventede brugstider og restværdier:

	Brugstid	Restværdi
Andre anlæg, driftsmateriel og inventar	5 år	0 %

Anvendt regnskabspraksis

Aktiver med en kostpris på under kr. 30.700 omkostningsføres i anskaffelsesåret.

Tilgodehavender

Tilgodehavender måles til amortiseret kostpris, hvilket sædvanligvis svarer til nominel værdi.

Der foretages nedskrivning til imødegåelse af tab, hvor der vurderes at være indtruffet en objektiv indikation på, at et tilgodehavende eller en portefølje af tilgodehavender er værdiforringet. Hvis der foreligger en objektiv indikation på, at et individuelt tilgodehavende er værdiforringet, foretages nedskrivning på individuelt niveau.

Igangværende arbejder for fremmed regning

Igangværende arbejder for fremmed regning måles til salgsværdien af det udførte arbejde. Salgsværdien måles på baggrund af færdiggørelsesgraden på balancedagen og de samlede forventede indtægter på det enkelte igangværende arbejde. Færdiggørelsesgraden opgøres som andelen af de afholdte omkostninger i forhold til forventede samlede omkostninger på det enkelte igangværende arbejde.

Når salgsværdien på et enkelt igangværende arbejde ikke kan opgøres pålideligt, måles salgsværdien til de medgåede omkostninger eller nettorealiseringsværdien, hvis denne er lavere.

Det enkelte igangværende arbejde indregnes i balancen under tilgodehavender eller gældsforpligtelser. Nettoaktiver udgøres af summen af de igangværende arbejder, hvor salgsværdien af det udførte arbejde overstiger acontofaktureringer. Nettoforpligtelser udgøres af summen af de igangværende arbejder, hvor acontofaktureringer overstiger salgsværdien.

Omkostninger i forbindelse med salgsarbejde og opnåelse af kontrakter indregnes i resultatopgørelsen, i takt med at de afholdes.

Særlige poster

Særlige poster omfatter væsentlige indtægter og omkostninger der afviger fra hvad ledelsen anser som en del af den primære drift.

Periodeafgrænsningsposter

Periodeafgrænsningsposter, indregnet under omsætningsaktiver, omfatter afholdte omkostninger vedrørende efterfølgende regnskabsår.

Selskabsskat og udskudt skat

Aktuelle skatteforpligtelser og tilgodehavende aktuel skat indregnes i balancen som beregnet skat af årets skattepligtige indkomst, reguleret for skat af tidligere års skattepligtige indkomster samt for betalte acontoskatter.

Skyldige og tilgodehavende sambeskatningsbidrag indregnes i balancen som 'Tilgodehavende sambeskatningsbidrag' eller 'Skyldige sambeskatningsbidrag'.

Anvendt regnskabspraksis

Udskudt skat måles efter den balanceorienterede gældsmetode af midlertidige forskelle mellem regnskabsmæssig og skattemæssig værdi af aktiver og forpligtelser opgjort på grundlag af den planlagte anvendelse af aktivet henholdsvis afvikling af forpligtelsen. Udskudt skat måles til nettorealiseringsværdi.

Udskudte skatteaktiver, herunder skatteværdien af fremførselsberettiget skattemæssigt underskud, måles til den værdi, hvortil aktivet forventes at kunne realiseres, enten ved udligning i skat af fremtidig indtjening eller ved modregning i udskudte skatteforpligtelser inden for samme juridiske skatteenhed. Eventuelle udskudte nettoskatteaktiver måles til nettorealiseringsværdi.

Gældsforpligtelser

Gældsforpligtelser måles til amortiseret kostpris, hvilket sædvanligvis svarer til nominel værdi.

Resultatopgørelse 1. januar - 31. december

	Note	2021 kr.	2020 kr.
Bruttofortjeneste		4.698.047	4.228.457
Personaleomkostninger	2	-3.482.069	-3.533.248
Resultat før af- og nedskrivninger		1.215.978	695.209
Af- og nedskrivninger af materielle anlægsaktiver		-42.951	-18.663
Resultat før finansielle poster		1.173.027	676.546
Finansielle indtægter	3	426	4.161
Finansielle omkostninger	4	-1.142.819	-28.436
Resultat før skat		30.634	652.271
Skat af årets resultat	5	63.675	-146.743
Årets resultat		94.309	505.528
Overført resultat		94.309	505.528
		94.309	505.528

Balance 31. december

	<u>Note</u>	<u>2021</u>	<u>2020</u>
		kr.	kr.
Aktiver			
Andre anlæg, driftsmateriel og inventar		129.731	51.242
Materielle anlægsaktiver		<u>129.731</u>	<u>51.242</u>
Anlægsaktiver i alt		<u>129.731</u>	<u>51.242</u>
Tilgodehavender fra salg og tjenesteydelser		1.163.850	1.500.963
Igangværende arbejder for fremmed regning		3.957.640	2.722.200
Tilgodehavender hos tilknyttede virksomheder		217.986	0
Andre tilgodehavender		0	62.429
Udskudt skatteaktiv		15.140	0
Periodeafgrænsningsposter		39.612	0
Tilgodehavender		<u>5.394.228</u>	<u>4.285.592</u>
Likvide beholdninger		<u>0</u>	<u>210.750</u>
Omsætningsaktiver i alt		<u>5.394.228</u>	<u>4.496.342</u>
Aktiver i alt		<u><u>5.523.959</u></u>	<u><u>4.547.584</u></u>

Balance 31. december

	Note	2021 kr.	2020 kr.
Passiver			
Virksomhedskapital		125.000	125.000
Overført resultat		1.868.922	1.774.613
Egenkapital	6	1.993.922	1.899.613
Hensættelse til udskudt skat		0	48.535
Hensatte forpligtelser i alt		0	48.535
Anden gæld		252.884	0
Langfristede gældsforpligtelser	7	252.884	0
Kortfristet del af langfristede gældsforpligtelser	7	201.000	0
Banker		728.036	0
Leverandører af varer og tjenesteydelser		62.080	105.047
Gæld til tilknyttede virksomheder		383.000	303.050
Gæld til selskabsdeltagere og ledelse		300.211	340
Anden gæld		1.602.826	2.190.999
Kortfristede gældsforpligtelser		3.277.153	2.599.436
Gældsforpligtelser i alt		3.530.037	2.599.436
Passiver i alt		5.523.959	4.547.584
Særlige poster	1		
Eventualforpligtelser	8		
Pantsætninger og sikkerhedsstillelser	9		

Egenkapitaloppgørelse

	Virksomhedskapital	Overført resultat	I alt
Egenkapital 1. januar 2021	125.000	1.774.613	1.899.613
Årets resultat	0	94.309	94.309
Egenkapital 31. december 2021	125.000	1.868.922	1.993.922

Noter

1 Særlige poster

Årets resultat er påvirket negativt med t.kr. 1.078, som følge af konstateret tab på fordring i forbindelse med overtagelse af gældsbevægelse fra et øvrigt selskab, hvori ledelsen ejede kapitalandele. Omkostningen afviger fra selskabets primære drift, hvorfor den er oplyst i denne note. Omkostningen fremgår under finansielle omkostninger i resultatopgørelsen.

Tab på fordring	1.078.143	0
	<u>1.078.143</u>	<u>0</u>

2 Personaleomkostninger

	2021	2020
	kr.	kr.
Lønninger	3.155.596	3.255.125
Pensioner	282.840	233.951
Andre omkostninger til social sikring	43.633	44.172
	<u>3.482.069</u>	<u>3.533.248</u>

Gennemsnitligt antal beskæftigede medarbejdere	<u>8</u>	<u>6</u>
--	----------	----------

3 Finansielle indtægter

Renteindtægter fra tilknyttede virksomheder	76	4.161
Andre finansielle indtægter	<u>350</u>	<u>0</u>
	<u>426</u>	<u>4.161</u>

4 Finansielle omkostninger

Finansielle omkostninger tilknyttede virksomheder	6.370	9.338
Andre finansielle omkostninger	<u>1.136.449</u>	<u>19.098</u>
	<u>1.142.819</u>	<u>28.436</u>

Noter

	<u>2021</u>	<u>2020</u>
	kr.	kr.
5 Skat af årets resultat		
Årets udskudte skat	-63.675	146.743
	<u>-63.675</u>	<u>146.743</u>

6 Egenkapital

Virksomhedskapitalen består af 1.000 anpartar à nominelt kr. 125. Ingen anpartar er tillagt særlige rettigheder.

7 Langfristede gældsforpligtelser

	Gæld 1. januar 2021	Gæld 31. december 2021	Afdrag næste år	Restgæld efter 5 år
Anden gæld	0	453.884	201.000	0
	<u>0</u>	<u>453.884</u>	<u>201.000</u>	<u>0</u>

8 Eventualforpligtelser

Selskabet er sambeskattet med moderselskabet m2invision ApS (Administrationsselskab) og hæfter solidarisk med øvrige sambeskattede selskaber for betaling af selskabsskat for indkomståret, kildeskat på udbytter, renter og royalties. Der henvises til årsrapporten for moderselskabet for den samlede forpligtelse pr. 31. december 2021.

Selskabet har indgået operationelle leje- og leasingaftaler, der på balancetidspunktet udgør en forpligtelse af t.kr. 126.

Selskabet har ingen eventualforpligtelser herudover.

9 Pantsætninger og sikkerhedsstillelser

Ingen.

PENNEO

Underskrifterne i dette dokument er juridisk bindende. Dokumentet er underskrevet via Penneo™ sikker digital underskrift. Underskrivernes identiteter er blevet registeret, og informationerne er listet herunder.

“Med min underskrift bekræfter jeg indholdet og alle datoer i dette dokument.”

Lene Bols Starcke

Direktør

Serienummer: PID:9208-2002-2-636214990091

IP: 85.191.xxx.xxx

2022-06-24 06:19:39 UTC

NEM ID 

Mogens Starcke

Direktør

Serienummer: PID:9208-2002-2-279183459257

IP: 85.191.xxx.xxx

2022-06-24 06:20:55 UTC

NEM ID 

Eddie Holstebro

Registreret revisor

På vegne af: Global Revision ApS

Serienummer: CVR:28121717-RID:99798342

IP: 89.221.xxx.xxx

2022-06-24 07:24:03 UTC

NEM ID 

Mogens Starcke

Dirigent

Serienummer: PID:9208-2002-2-279183459257

IP: 85.191.xxx.xxx

2022-06-24 12:47:57 UTC

NEM ID 

Penneo dokumentnøgle: QOJZV-AMW8W-PIAMK-ITZQE-AIHAG-25UK2

Dette dokument er underskrevet digitalt via **Penneo.com**. Signeringsbeviserne i dokumentet er sikret og valideret ved anvendelse af den matematiske hashværdi af det originale dokument. Dokumentet er låst for ændringer og tidsstemplet med et certifikat fra en betroet tredjepart. Alle kryptografiske signeringsbeviser er indlejret i denne PDF, i tilfælde af de skal anvendes til validering i fremtiden.

Sådan kan du sikre, at dokumentet er originalt

Dette dokument er beskyttet med et Adobe CDS certifikat. Når du åbner dokumentet

i Adobe Reader, kan du se, at dokumentet er certificeret af **Penneo e-signature service** <penneo@penneo.com>. Dette er din garanti for, at indholdet af dokumentet er uændret.

Du har mulighed for at efterprøve de kryptografiske signeringsbeviser indlejret i dokumentet ved at anvende Penneos validator på følgende websted: <https://penneo.com/validate>