

Gumbe Holding ApS

**Humlekærgård 7
4600 Køge**

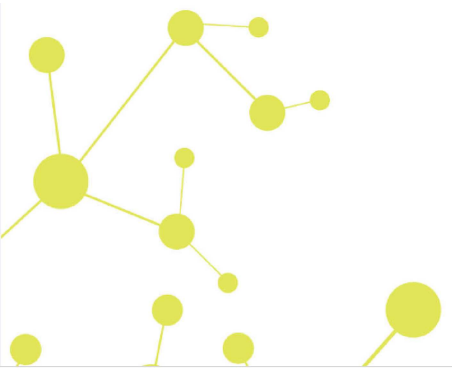
CVR-nr. 32 35 91 83

Årsrapport for 2020

(12. regnskabsår)

Årsrapporten er fremlagt og godkendt på selskabets ordinære generalforsamling den 21. april 2021

Torben Seth Wibling
dirigent



Indholdsfortegnelse

	Side
Påtegninger	
Ledelsespåtegning	1
Den uafhængige revisors revisionspåtegning	2
Ledelsesberetning	
Selskabsoplysninger	5
Ledelsesberetning	6
Årsregnskab	
Anvendt regnskabspraksis	7
Resultatopgørelse 1. januar - 31. december	10
Balance 31. december	11
Egenkapitalopgørelse	13
Noter til årsrapporten	14

Ledelsespåtegning

Direktionen har dags dato behandlet og godkendt årsrapporten for regnskabsåret 1. januar - 31. december 2020 for Gumbe Holding ApS.

Årsrapporten aflægges i overensstemmelse med årsregnskabsloven.

Det er min opfattelse, at årsregnskabet giver et retvisende billede af selskabets aktiver, passiver og finansielle stilling pr. 31. december 2020 og resultatet af selskabets aktiviteter for regnskabsåret 1. januar - 31. december 2020.

Ledelsesberetningen indeholder efter min opfattelse en retvisende redegørelse for de forhold, beretningen omhandler.

Årsrapporten indstilles til generalforsamlingens godkendelse.

Køge, den 21. april 2021

Direktion

Torben Seth Wibling
Direktør

Den uafhængige revisors revisionspåtegning

Til kapitalejeren i Gumbe Holding ApS

Konklusion

Vi har revideret årsregnskabet for Gumbe Holding ApS for regnskabsåret 1. januar - 31. december 2020, der omfatter anvendt regnskabspraksis, resultatopgørelse, balance, egenkapitalopgørelse og noter. Årsregnskabet udarbejdes efter årsregnskabsloven.

Det er vor opfattelse, at årsregnskabet giver et retvisende billede af selskabets aktiver, passiver og finansielle stilling pr. 31. december 2020 samt af resultatet af selskabets aktiviteter for regnskabsåret 1. januar - 31. december 2020 i overensstemmelse med årsregnskabsloven.

Grundlag for konklusion

Vi har udført vor revision i overensstemmelse med internationale standarder om revision og de yderligere krav, der er gældende i Danmark. Vort ansvar ifølge disse standarder og krav er nærmere beskrevet i revisionspåtegningens afsnit "Revisors ansvar for revisionen af årsregnskabet". Vi er uafhængige af selskabet i overensstemmelse med internationale etiske regler for revisorer (IESBA's Etiske regler) og de yderligere krav, der er gældende i Danmark, ligesom vi har opfyldt vore øvrige etiske forpligtelser i henhold til disse regler og krav. Det er vor opfattelse, at det opnåede revisionsbevis er tilstrækkeligt og egnet som grundlag for vor konklusion.

Fremhævelse af forhold i regnskabet

Selskabet har pr. 31. december 2020 et tilgodehavende på 28 tkr. hos et medlem af ledelsen. Selskabets udlån er i strid med selskabslovens § 210, hvorved ledelsen kan ifalde ansvar.

Ledelsens ansvar for årsregnskabet

Ledelsen har ansvaret for udarbejdelsen af et årsregnskab, der giver et retvisende billede i overensstemmelse med årsregnskabsloven. Ledelsen har endvidere ansvaret for den interne kontrol, som ledelsen anser for nødvendig for at udarbejde et årsregnskab uden væsentlig fejlinformation, uanset om denne skyldes besvigelser eller fejl.

Ved udarbejdelsen af årsregnskabet er ledelsen ansvarlig for at vurdere selskabets evne til at fortsætte driften, at oplyse om forhold vedrørende fortsat drift, hvor dette er relevant, samt at udarbejde årsregnskabet på grundlag af regnskabsprincippet om fortsat drift, medmindre ledelsen enten har til hensigt at likvidere selskabet, indstille driften eller ikke har andet realistisk alternativ end at gøre dette.

Revisors ansvar for revisionen af årsregnskabet

Vort mål er at opnå høj grad af sikkerhed for, om årsregnskabet som helhed er uden væsentlig fejlinformation, uanset om denne skyldes besvigelser eller fejl, og at afgive en revisionspåtegning med en konklusion. Høj grad af sikkerhed er et højt niveau af sikkerhed, men er ikke en garanti for, at en revision, der udføres i overensstemmelse med internationale standarder om revision og de yderligere krav, der er gældende i Danmark, altid vil afdække væsentlig fejlinformation, når sådan findes. Fejlinformationer kan opstå som følge af besvigelser eller fejl og kan betragtes som væsentlige, hvis det med rimelighed kan forventes, at de enkeltvis eller samlet har indflydelse på de økonomiske beslutninger, som regnskabsbrugerne træffer på grundlag af årsregnskabet.

Den uafhængige revisors revisionspåtegning

Som led i en revision, der udføres i overensstemmelse med internationale standarder om revision og de yderligere krav, der er gældende i Danmark, foretager vi faglige vurderinger og opretholder professionel skepsis under revisionen. Herudover:

- Identificerer og vurderer vi risikoen for væsentlig fejlinformation i årsregnskabet, uanset om denne skyldes besvigelser eller fejl, udformer og udfører revisionshandling som reaktion på disse risici samt opnår revisionsbevis, der er tilstrækkeligt og egnet til at danne grundlag for vor konklusion. Risikoen for ikke at opdage væsentlig fejlinformation forårsaget af besvigelser er højere end ved væsentlig fejlinformation forårsaget af fejl, idet besvigelser kan omfatte sammensværgelser, dokumentfalsk, bevidste udeladelser, vildledning eller tilsidesættelse af intern kontrol.
- Opnår vi forståelse af den interne kontrol med relevans for revisionen for at kunne udforme revisionshandling, der er passende efter omstændighederne, men ikke for at kunne udtrykke en konklusion om effektiviteten af selskabets interne kontrol.
- Tager vi stilling til, om den regnskabspraksis, som er anvendt af ledelsen, er passende, samt om de regnskabsmæssige skøn og tilknyttede oplysninger, som ledelsen har udarbejdet, er rimelige.
- Konkluderer vi, om ledelsens udarbejdelse af årsregnskabet på grundlag af regnskabsprincippet om fortsat drift er passende, samt om der på grundlag af det opnåede revisionsbevis er væsentlig usikkerhed forbundet med begivenheder eller forhold, der kan skabe betydelig tvivl om selskabets evne til at fortsætte driften. Hvis vi konkluderer, at der er en væsentlig usikkerhed, skal vi i vor revisionspåtegning gøre opmærksom på oplysninger herom i årsregnskabet eller, hvis sådanne oplysninger ikke er tilstrækkelige, modificere vor konklusion. Vor konklusioner er baseret på det revisionsbevis, der er opnået frem til datoen for vor revisionspåtegning. Fremtidige begivenheder eller forhold kan dog medføre, at selskabet ikke længere kan fortsætte driften.
- Tager vi stilling til den samlede præsentation, struktur og indhold af årsregnskabet, herunder noteoplysningerne, samt om årsregnskabet afspejler de underliggende transaktioner og begivenheder på en sådan måde, at der gives et retvisende billede heraf.

Vi kommunikerer med den øverste ledelse om blandt andet det planlagte omfang og den tidsmæssige placering af revisionen samt betydelige revisionsmæssige observationer, herunder eventuelle betydelige mangler i intern kontrol, som vi identificerer under revisionen.

Udtalelse om ledelsesberetningen

Ledelsen er ansvarlig for ledelsesberetningen.

Vor konklusion om årsregnskabet omfatter ikke ledelsesberetningen, og vi udtrykker ingen form for konklusion med sikkerhed om ledelsesberetningen.

I tilknytning til vor revision af årsregnskabet er det vort ansvar at læse ledelsesberetningen og i den forbindelse overveje, om ledelsesberetningen er væsentligt inkonsistent med årsregnskabet eller vor viden opnået ved revisionen eller på anden måde synes at indeholde væsentlig fejlinformation.

Den uafhængige revisors revisionspåtegning

Vort ansvar er derudover at overveje, om ledelsesberetningen indeholder krævede oplysninger i henhold til årsregnskabsloven.

Baseret på det udførte arbejde er det vor opfattelse, at ledelsesberetningen er i overensstemmelse med årsregnskabet og er udarbejdet i overensstemmelse med årsregnskabslovens krav. Vi har ikke fundet væsentlig fejlinformation i ledelsesberetningen.

Køge, den 21. april 2021

Global Revision ApS
Registreret Revisionsanpartsselskab
CVR-nr. 28 12 17 17

Claus Holde
Statsautoriseret revisor
MNE-nr. mne34370

Selskabsoplysninger

Selskabet

Gumbe Holding ApS
Humlekærgård 7
4600 Køge

CVR-nr.: 32 35 91 83

Regnskabsperiode: 1. januar - 31. december 2020

Hjemsted: Køge

Direktion

Torben Seth Wibling, direktør

Revision

Global Revision ApS
Registreret Revisionsanpartsselskab
Brogade 19L
4600 Køge

Ledelsesberetning

Selskabets væsentligste aktiviteter

Selskabets aktivitet består i at eje andele i andre selskaber samt andre værdipapirer.

Udviklingen i aktiviteter og økonomiske forhold

Selskabets resultatopgørelse for 2020 udviser et overskud på kr. 396.793, og selskabets balance pr. 31. december 2020 udviser en egenkapital på kr. 2.138.077.

Betydningsfulde hændelser, som er indtruffet efter regnskabsårets afslutning

Der er efter regnskabsårets afslutning ikke indtruffet begivenheder, som væsentligt vil kunne påvirke selskabets finansielle stilling.

Anvendt regnskabspraksis

Årsrapporten for Gumbe Holding ApS for 2020 er aflagt i overensstemmelse med årsregnskabslovens bestemmelser for virksomheder i regnskabsklasse B med tilvalg af regler fra regnskabsklasse C.

Den anvendte regnskabspraksis er uændret i forhold til sidste år.

Årsrapporten for 2020 er aflagt i kr.

Generelt om indregning og måling

I resultatopgørelsen indregnes indtægter i takt med, at de indtjenes. Herudover indregnes værdireguleringer af finansielle aktiver og forpligtelser. I resultatopgørelsen indregnes ligeledes alle omkostninger, herunder afskrivninger og nedskrivninger.

Aktiver indregnes i balancen, når det er sandsynligt, at fremtidige økonomiske fordele vil tilflyde selskabet, og aktivets værdi kan måles pålideligt.

Forpligtelser indregnes i balancen, når det er sandsynligt, at fremtidige økonomiske fordele vil fragå selskabet, og forpligtelsens værdi kan måles pålideligt.

Ved første indregning måles aktiver og forpligtelser til kostpris. Efterfølgende måles aktiver og forpligtelser som beskrevet for hver enkelt regnskabspost nedenfor.

Visse finansielle aktiver og forpligtelser måles til amortiseret kostpris, hvorved der indregnes en konstant effektiv rente over løbetiden. Amortiseret kostpris opgøres som oprindelig kostpris med fradrag af eventuelle afdrag samt tillæg/fradrag af den akkumulerede amortisering af forskellen mellem kostpris og nominelt beløb.

Ved indregning og måling tages hensyn til forudsigelige tab og risici, der fremkommer, inden årsrapporten aflægges, og som be- eller afkræfter forhold, der eksisterede på balancedagen.

Resultatopgørelsen

Bruttotab

Selskabet anvender bestemmelsen i årsregnskabslovens § 32, hvorefter selskabets omsætning ikke er oplyst.

Bruttotab er et sammendrag af nettoomsætning og andre eksterne omkostninger.

Nettoomsætning

Nettoomsætningen måles til dagsværdien af det aftalte vederlag ekskl. moms og afgifter. Alle former for afgivne rabatter er fratrukket i nettoomsætningen.

Andre eksterne omkostninger

Andre eksterne omkostninger omfatter omkostninger til administration m.v.

Anvendt regnskabspraksis

Finansielle indtægter og omkostninger

Finansielle indtægter og omkostninger indregnes i resultatopgørelsen med de beløb, der vedrører regnskabsåret. Finansielle poster omfatter renteindtægter og -omkostninger samt tillæg og godtgørelse under acontoskatteordningen mv.

Resultat af kapitalandele i associerede virksomheder

I virksomhedens resultatopgørelse indregnes den forholdsmæssige andel af de associerede virksomheders resultat efter skat efter eliminering af forholdsmæssig andel af intern avance/tab.

Skat af årets resultat

Årets skat, som består af årets aktuelle selskabsskat og ændring i udskudt skat, indregnes i resultatopgørelsen med den del, der kan henføres til årets resultat, og direkte i egenkapitalen med den del, der kan henføres til posteringer direkte i egenkapitalen.

Balancen

Kapitalandele i associerede virksomheder

Kapitalandele i associerede virksomheder måles til den forholdsmæssige andel af virksomhedernes indre værdi opgjort efter koncernens regnskabspraksis med fradrag eller tillæg af urealiserede koncerninterne avancer og tab og med tillæg af resterende merværdier og positiv goodwill opgjort efter overtagelsesmetoden. Negativ goodwill indregnes i resultatopgørelsen ved købet af kapitalandelen. Vedrører den negative goodwill overtagne eventualforpligtelser, indtægtsføres negativ goodwill først, når eventualforpligtelserne er afviklet eller bortfaldet.

Tilgodehavender

Tilgodehavender måles til amortiseret kostpris.

Værdipapirer

Værdipapirer der består af børsnoterede aktier og obligationer, måles til dagsværdi på balancedagen. Ikke-børsnoterede værdipapirer måles til dagsværdi baseret på beregnet kapitalværdi.

Egenkapital

Udbytte

Foreslået udbytte vises som en særskilt post under egenkapitalen. Udbytte indregnes som en forpligtelse på tidspunktet for vedtagelse på generalforsamlingen.

Selskabsskat og udskudt skat

Aktuelle skatteforpligtelser og tilgodehavende aktuel skat indregnes i balancen som beregnet skat af årets skattepligtige indkomst, reguleret for skat af tidligere års skattepligtige indkomster samt for betalte acontoskatter.

Udskudt skat måles efter den balanceorienterede gælds metode af midlertidige forskelle mellem regnskabsmæssig og skattemæssig værdi af aktiver og forpligtelser opgjort på grundlag af den planlagte anvendelse af aktivets henholdsvis afvikling af forpligtelsen. Udskudt skat måles til nettorealiseringsværdi.

Anvendt regnskabspraksis

Gældsforpligtelser

Gældsforpligtelser, som omfatter gæld til leverandører, associeret virksomheder samt anden gæld, måles til amortiseret kostpris, hvilket sædvanligvis svarer til nominel værdi.

Resultatopgørelse 1. januar - 31. december

	<u>Note</u>	<u>2020</u> kr.	<u>2019</u> kr.
Bruttotab		-7.461	-9.387
Indtægter af kapitalandele i associerede virksomheder		367.623	437.921
Finansielle indtægter	1	50.993	97.376
Finansielle omkostninger	2	<u>-5.980</u>	<u>-1.218</u>
Resultat før skat		405.175	524.692
Skat af årets resultat		<u>-8.382</u>	<u>-22.880</u>
Årets resultat		<u>396.793</u>	<u>501.812</u>
 Forslag til resultatdisponering			
Foreslået udbytte		250.000	110.600
Reserve for nettoopskrivning efter den indre værdis metode		-449.661	71.283
Overført resultat		<u>596.454</u>	<u>319.929</u>
		<u>396.793</u>	<u>501.812</u>

Balance 31. december

	Note	2020 kr.	2019 kr.
Aktiver			
Kapitalandele i associerede virksomheder	3	663.944	1.123.821
Finansielle anlægsaktiver		663.944	1.123.821
Anlægsaktiver i alt		663.944	1.123.821
Tilgodehavender hos associerede virksomheder		550.425	65.000
Tilgodehavender hos virksomhedsdeltagere og ledelse	4	28.492	0
Selskabsskat		498	0
Tilgodehavender		579.415	65.000
Værdipapirer		672.935	558.076
Værdipapirer		672.935	558.076
Likvide beholdninger		228.288	140.195
Omsætningsaktiver i alt		1.480.638	763.271
Aktiver i alt		2.144.582	1.887.092

Balance 31. december

	<u>Note</u>	<u>2020</u> kr.	<u>2019</u> kr.
Passiver			
Virksomhedskapital		125.000	125.000
Reserve for nettoopskrivning efter den indre værdis metode		554.990	1.004.651
Overført resultat		1.208.087	611.633
Foreslået udbytte for regnskabsåret		<u>250.000</u>	<u>110.600</u>
Egenkapital	5	<u>2.138.077</u>	<u>1.851.884</u>
Selskabsskat		0	23.955
Anden gæld		<u>6.505</u>	<u>11.253</u>
Kortfristede gældsforpligtelser		<u>6.505</u>	<u>35.208</u>
Gældsforpligtelser i alt		<u>6.505</u>	<u>35.208</u>
Passiver i alt		<u>2.144.582</u>	<u>1.887.092</u>
Eventualforpligtelser	6		
Pantsætninger og sikkerhedsstillelser	7		

Egenkapitalopgørelse

	Virksomhedskapital	Reserve for nettoopskrivning efter den indreværdi metode	Overført resultat	Foreslået udbytte for regnskabsåret	I alt
Egenkapital 1. januar 2020	125.000	1.004.651	611.633	110.600	1.851.884
Betalt ordinært udbytte	0	0	0	-110.600	-110.600
Årets resultat	0	-449.661	596.454	250.000	396.793
Egenkapital 31. december 2020	125.000	554.990	1.208.087	250.000	2.138.077

Noter

	2020	2019
	kr.	kr.
1 Finansielle indtægter		
Renteindtægter fra associerede virksomheder	8.525	0
Andre finansielle indtægter	42.468	97.376
	<u>50.993</u>	<u>97.376</u>
2 Finansielle omkostninger		
Andre finansielle omkostninger	5.980	143
Rentetillæg selskabsskat	0	1.075
	<u>5.980</u>	<u>1.218</u>
3 Kapitalandele i associerede virksomheder		
Kostpris 1. januar 2020	119.167	119.167
Kostpris 31. december 2020	119.167	119.167
Værdireguleringer 1. januar 2020	1.004.654	912.375
Årets resultat	377.836	357.279
Udbytte modtaget	-827.500	-265.000
Kapitalandele med negativ indre værdi nedskrevet over tilgodehavender	-10.213	0
Værdireguleringer 31. december 2020	544.777	1.004.654
Regnskabsmæssig værdi 31. december 2020	<u>663.944</u>	<u>1.123.821</u>

Kapitalandele i associerede virksomheder specificerer sig således:

Navn	Hjemsted	Ejerandel
CVR-nr. 25 82 23 90 - Kaffemøllen A/S	Køge	50%
CVR-nr. 32 33 05 76 - Vending Service ApS	Køge	50%
CVR-nr. 36 39 34 24 - Kaffemøllen Midt ApS	Køge	50%

Noter

	<u>2020</u>	<u>2019</u>
	kr.	kr.
4 Tilgodehavender hos virksomhedsdeltagere og ledelse		
Tilgodehavender hos virksomhedsdeltagere og ledelse	<u>28.492</u>	<u>0</u>

Tilgodehavender hos medlemmer af ledelsen

Direktion

Udestående gæld	28.492	0
Rentefod (%)	10,05%	0,00%

5 Egenkapital

Virksomhedskapitalen består af 125 anparter à nominelt kr. 1.000. Ingen anparter er tillagt særlige rettigheder.

Der har ikke været ændringer i virksomhedskapitalen i de seneste 5 år.

6 Eventualforpligtelser

Selskabet har ingen eventualforpligtelser.

7 Pantsætninger og sikkerhedsstillelser

Selskabet har ingen pantsætninger eller sikkerhedsstillelser.

PENNEO

Underskrifterne i dette dokument er juridisk bindende. Dokumentet er underskrevet via Penneo™ sikker digital underskrift. Underskrivernes identiteter er blevet registreret, og informationerne er listet herunder.

“Med min underskrift bekræfter jeg indholdet og alle datoer i dette dokument.”

Torben Seth Wibling

Direktør

På vegne af: Gumbe Holding ApS

Serienummer: PID:9208-2002-2-124995286066

IP: 80.197.xxx.xxx

2021-04-22 13:20:00Z

NEM ID 

Claus Holde

Statsautoriseret revisor

På vegne af: Global Revision ApS

Serienummer: CVR:28121717-RID:15554006

IP: 89.221.xxx.xxx

2021-04-22 14:04:06Z

NEM ID 

Torben Seth Wibling

Dirigent

På vegne af: Gumbe Holding ApS

Serienummer: PID:9208-2002-2-124995286066

IP: 80.197.xxx.xxx

2021-04-22 14:07:08Z

NEM ID 

Penneo dokumentnøgle: 55EUT-E1306-L10KQ-FMBJT-NHCEN-WNQ83

Dette dokument er underskrevet digitalt via **Penneo.com**. Signeringsbeviserne i dokumentet er sikret og valideret ved anvendelse af den matematiske hashværdi af det originale dokument. Dokumentet er låst for ændringer og tidsstemplet med et certifikat fra en betroet tredjepart. Alle kryptografiske signeringsbeviser er indlejret i denne PDF, i tilfælde af de skal anvendes til validering i fremtiden.

Sådan kan du sikre, at dokumentet er originalt

Dette dokument er beskyttet med et Adobe CDS certifikat. Når du åbner dokumentet

i Adobe Reader, kan du se, at dokumentet er certificeret af **Penneo e-signature service** <penneo@penneo.com>. Dette er din garanti for, at indholdet af dokumentet er uændret.

Du har mulighed for at efterprøve de kryptografiske signeringsbeviser indlejret i dokumentet ved at anvende Penneos validator på følgende websted: <https://penneo.com/validate>