

## **Vigma Holding ApS**

**Hybenrosevej 17  
4600 Køge**

**CVR-nr. 32 35 91 75**

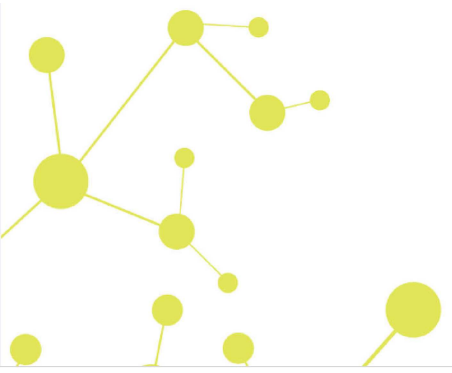
### **Årsrapport for 2020**

**(12. regnskabsår)**

Årsrapporten er fremlagt og godkendt på selskabets ordinære generalforsamling den 23. april 2021

---

Claus Louis Clausen  
dirigent



## Indholdsfortegnelse

	<b>Side</b>
<b>Påtegninger</b>	
Ledelsespåtegning	1
Den uafhængige revisors revisionspåtegning	2
<b>Ledelsesberetning</b>	
Selskabsoplysninger	5
Ledelsesberetning	6
<b>Årsregnskab</b>	
Anvendt regnskabspraksis	7
Resultatopgørelse 1. januar - 31. december	9
Balance 31. december	10
Egenkapitalopgørelse	12
Noter til årsrapporten	13

## Ledelsespåtegning

Direktionen har dags dato behandlet og godkendt årsrapporten for regnskabsåret 1. januar - 31. december 2020 for Vigma Holding ApS.

Årsrapporten aflægges i overensstemmelse med årsregnskabsloven.

Det er min opfattelse, at årsregnskabet giver et retvisende billede af selskabets aktiver, passiver og finansielle stilling pr. 31. december 2020 og resultatet af selskabets aktiviteter for regnskabsåret 1. januar - 31. december 2020.

Ledelsesberetningen indeholder efter min opfattelse en retvisende redegørelse for de forhold, beretningen omhandler.

Årsrapporten indstilles til generalforsamlingens godkendelse.

Køge, den 23. april 2021

### Direktion

Claus Louis Clausen  
Direktør

## Den uafhængige revisors revisionspåtegning

### *Til kapitalejeren i Vigma Holding ApS*

#### **Konklusion**

Vi har revideret årsregnskabet for Vigma Holding ApS for regnskabsåret 1. januar - 31. december 2020, der omfatter anvendt regnskabspraksis, resultatopgørelse, balance, egenkapitalopgørelse og noter. Årsregnskabet udarbejdes efter årsregnskabsloven.

Det er vor opfattelse, at årsregnskabet giver et retvisende billede af selskabets aktiver, passiver og finansielle stilling pr. 31. december 2020 samt af resultatet af selskabets aktiviteter for regnskabsåret 1. januar - 31. december 2020 i overensstemmelse med årsregnskabsloven.

#### **Grundlag for konklusion**

Vi har udført vor revision i overensstemmelse med internationale standarder om revision og de yderligere krav, der er gældende i Danmark. Vort ansvar ifølge disse standarder og krav er nærmere beskrevet i revisionspåtegningens afsnit "Revisors ansvar for revisionen af årsregnskabet". Vi er uafhængige af selskabet i overensstemmelse med internationale etiske regler for revisorer (IESBA's Etiske regler) og de yderligere krav, der er gældende i Danmark, ligesom vi har opfyldt vore øvrige etiske forpligtelser i henhold til disse regler og krav. Det er vor opfattelse, at det opnåede revisionsbevis er tilstrækkeligt og egnet som grundlag for vor konklusion.

#### **Ledelsens ansvar for årsregnskabet**

Ledelsen har ansvaret for udarbejdelsen af et årsregnskab, der giver et retvisende billede i overensstemmelse med årsregnskabsloven. Ledelsen har endvidere ansvaret for den interne kontrol, som ledelsen anser for nødvendig for at udarbejde et årsregnskab uden væsentlig fejlinformation, uanset om denne skyldes besvigelser eller fejl.

Ved udarbejdelsen af årsregnskabet er ledelsen ansvarlig for at vurdere selskabets evne til at fortsætte driften, at oplyse om forhold vedrørende fortsat drift, hvor dette er relevant, samt at udarbejde årsregnskabet på grundlag af regnskabsprincippet om fortsat drift, medmindre ledelsen enten har til hensigt at likvidere selskabet, indstille driften eller ikke har andet realistisk alternativ end at gøre dette.

#### **Revisors ansvar for revisionen af årsregnskabet**

Vort mål er at opnå høj grad af sikkerhed for, om årsregnskabet som helhed er uden væsentlig fejlinformation, uanset om denne skyldes besvigelser eller fejl, og at afgive en revisionspåtegning med en konklusion. Høj grad af sikkerhed er et højt niveau af sikkerhed, men er ikke en garanti for, at en revision, der udføres i overensstemmelse med internationale standarder om revision og de yderligere krav, der er gældende i Danmark, altid vil afdække væsentlig fejlinformation, når sådan findes. Fejlinformationer kan opstå som følge af besvigelser eller fejl og kan betragtes som væsentlige, hvis det med rimelighed kan forventes, at de enkeltvis eller samlet har indflydelse på de økonomiske beslutninger, som regnskabsbrugere træffer på grundlag af årsregnskabet.

Som led i en revision, der udføres i overensstemmelse med internationale standarder om revision og de yderligere krav, der er gældende i Danmark, foretager vi faglige vurderinger og opretholder professionel skepsis under revisionen. Herudover:

## Den uafhængige revisors revisionspåtegning

- Identificerer og vurderer vi risikoen for væsentlig fejlinformation i årsregnskabet, uanset om denne skyldes besvigelser eller fejl, udformer og udfører revisionshandlinger som reaktion på disse risici samt opnår revisionsbevis, der er tilstrækkeligt og egnet til at danne grundlag for vor konklusion. Risikoen for ikke at opdage væsentlig fejlinformation forårsaget af besvigelser er højere end ved væsentlig fejlinformation forårsaget af fejl, idet besvigelser kan omfatte sammensværgelser, dokumentfalsk, bevidste udeladelser, vildledning eller tilsidesættelse af intern kontrol.
- Opnår vi forståelse af den interne kontrol med relevans for revisionen for at kunne udforme revisionshandlinger, der er passende efter omstændighederne, men ikke for at kunne udtrykke en konklusion om effektiviteten af selskabets interne kontrol.
- Tager vi stilling til, om den regnskabspraksis, som er anvendt af ledelsen, er passende, samt om de regnskabsmæssige skøn og tilknyttede oplysninger, som ledelsen har udarbejdet, er rimelige.
- Konkluderer vi, om ledelsens udarbejdelse af årsregnskabet på grundlag af regnskabsprincippet om fortsat drift er passende, samt om der på grundlag af det opnåede revisionsbevis er væsentlig usikkerhed forbundet med begivenheder eller forhold, der kan skabe betydelig tvivl om selskabets evne til at fortsætte driften. Hvis vi konkluderer, at der er en væsentlig usikkerhed, skal vi i vor revisionspåtegning gøre opmærksom på oplysninger herom i årsregnskabet eller, hvis sådanne oplysninger ikke er tilstrækkelige, modificere vor konklusion. Vor konklusioner er baseret på det revisionsbevis, der er opnået frem til datoen for vor revisionspåtegning. Fremtidige begivenheder eller forhold kan dog medføre, at selskabet ikke længere kan fortsætte driften.
- Tager vi stilling til den samlede præsentation, struktur og indhold af årsregnskabet, herunder noteoplysningerne, samt om årsregnskabet afspejler de underliggende transaktioner og begivenheder på en sådan måde, at der gives et retvisende billede heraf.

Vi kommunikerer med den øverste ledelse om blandt andet det planlagte omfang og den tidsmæssige placering af revisionen samt betydelige revisionsmæssige observationer, herunder eventuelle betydelige mangler i intern kontrol, som vi identificerer under revisionen.

### Udtalelse om ledelsesberetningen

Ledelsen er ansvarlig for ledelsesberetningen.

Vor konklusion om årsregnskabet omfatter ikke ledelsesberetningen, og vi udtrykker ingen form for konklusion med sikkerhed om ledelsesberetningen.

I tilknytning til vor revision af årsregnskabet er det vort ansvar at læse ledelsesberetningen og i den forbindelse overveje, om ledelsesberetningen er væsentligt inkonsistent med årsregnskabet eller vor viden opnået ved revisionen eller på anden måde synes at indeholde væsentlig fejlinformation.

Vort ansvar er derudover at overveje, om ledelsesberetningen indeholder krævede oplysninger i henhold til årsregnskabsloven.

## Den uafhængige revisors revisionspåtegning

Baseret på det udførte arbejde er det vor opfattelse, at ledelsesberetningen er i overensstemmelse med årsregnskabet og er udarbejdet i overensstemmelse med årsregnskabslovens krav. Vi har ikke fundet væsentlig fejlinformation i ledelsesberetningen.

Køge, den 23. april 2021

Global Revision ApS  
Registreret Revisionsanpartsselskab  
CVR-nr. 28 12 17 17

Claus Holde  
Statsautoriseret revisor  
MNE-nr. mne34370

## Selskabsoplysninger

### Selskabet

Vigma Holding ApS  
Hybenrosevej 17  
4600 Køge

CVR-nr.: 32 35 91 75

Regnskabsperiode: 1. januar - 31. december 2020

Hjemsted: Køge

### Direktion

Claus Louis Clausen, direktør

### Revision

Global Revision ApS  
Registreret Revisionsanpartsselskab  
Brogade 19L  
4600 Køge

## Ledelsesberetning

### Selskabets væsentligste aktiviteter

Selskabets aktivitet har bestået i ejerskab af associerede virksomheder.

### Udviklingen i aktiviteter og økonomiske forhold

Selskabets resultatopgørelse for 2020 udviser et overskud på kr. 179.893, og selskabets balance pr. 31. december 2020 udviser en egenkapital på kr. 1.448.557.

### Betydningsfulde hændelser, som er indtruffet efter regnskabsårets afslutning

Der er efter regnskabsårets afslutning ikke indtruffet begivenheder, som væsentligt vil kunne påvirke selskabets finansielle stilling.



## Anvendt regnskabspraksis

Årsrapporten for Vigma Holding ApS for 2020 er aflagt i overensstemmelse med årsregnskabslovens bestemmelser for virksomheder i regnskabsklasse B med tilvalg af regler fra regnskabsklasse C.

Den anvendte regnskabspraksis er uændret i forhold til sidste år.

Årsrapporten for 2020 er aflagt i kr.

### Generelt om indregning og måling

I resultatopgørelsen indregnes indtægter i takt med, at de indtjenes. Herudover indregnes værdireguleringer af finansielle aktiver og forpligtelser. I resultatopgørelsen indregnes ligeledes alle omkostninger, herunder afskrivninger og nedskrivninger.

Aktiver indregnes i balancen, når det er sandsynligt, at fremtidige økonomiske fordele vil tilflyde selskabet, og aktivets værdi kan måles pålideligt.

Forpligtelser indregnes i balancen, når det er sandsynligt, at fremtidige økonomiske fordele vil fragå selskabet, og forpligtelsens værdi kan måles pålideligt.

Ved første indregning måles aktiver og forpligtelser til kostpris. Efterfølgende måles aktiver og forpligtelser som beskrevet for hver enkelt regnskabspost nedenfor.

Visse finansielle aktiver og forpligtelser måles til amortiseret kostpris, hvorved der indregnes en konstant effektiv rente over løbetiden. Amortiseret kostpris opgøres som oprindelig kostpris med fradrag af eventuelle afdrag samt tillæg/fradrag af den akkumulerede amortisering af forskellen mellem kostpris og nominelt beløb.

Ved indregning og måling tages hensyn til forudsigelige tab og risici, der fremkommer, inden årsrapporten aflægges, og som be- eller afkræfter forhold, der eksisterede på balancedagen.

## Resultatopgørelsen

### Bruttotab

Selskabet anvender bestemmelsen i årsregnskabslovens § 32, hvorefter selskabets omsætning ikke er oplyst.

Bruttoresultat er et sammendrag af nettoomsætning og andre eksterne omkostninger.

### Nettoomsætning

Nettoomsætningen måles til dagsværdien af det aftalte vederlag ekskl. moms og afgifter. Alle former for afgivne rabatter er fratrukket i nettoomsætningen.

### Andre eksterne omkostninger

Andre eksterne omkostninger omfatter omkostninger til administration m.v.

## Anvendt regnskabspraksis

### Finansielle indtægter og omkostninger

Finansielle indtægter og omkostninger indregnes i resultatopgørelsen med de beløb, der vedrører regnskabsåret. Finansielle poster omfatter renteindtægter og -omkostninger samt tillæg og godtgørelse under acontoskatteordningen m.v.

### Resultat af kapitalandele i associerede virksomheder

I virksomhedens resultatopgørelse indregnes den forholdsmæssige andel af de associerede virksomheders resultat efter skat efter eliminering af forholdsmæssig andel af intern avance/tab.

### Skat af årets resultat

Årets skat, som består af årets aktuelle selskabsskat og ændring i udskudt skat, indregnes i resultatopgørelsen med den del, der kan henføres til årets resultat, og direkte i egenkapitalen med den del, der kan henføres til posteringer direkte i egenkapitalen.

## Balancen

### Kapitalandele i associerede virksomheder

Kapitalandele i associerede virksomheder måles til den forholdsmæssige andel af virksomhedernes indre værdi opgjort efter koncernens regnskabspraksis med fradrag eller tillæg af urealiserede koncerninterne avancer og tab og med tillæg af resterende merværdier og positiv goodwill opgjort efter overtagelsesmetoden. Negativ goodwill indregnes i resultatopgørelsen ved købet af kapitalandelen. Vedrører den negative goodwill overtagne eventualforpligtelser, indtægtsføres negativ goodwill først, når eventualforpligtelserne er afviklet eller bortfaldet.

### Tilgodehavender

Tilgodehavender måles til amortiseret kostpris.

### Egenkapital

#### Udbytte

Foreslået udbytte vises som en særskilt post under egenkapitalen. Udbytte indregnes som en forpligtelse på tidspunktet for vedtagelse på generalforsamlingen.

### Selskabsskat og udskudt skat

Aktuelle skatteforpligtelser og tilgodehavende aktuel skat indregnes i balancen som beregnet skat af årets skattepligtige indkomst, reguleret for skat af tidligere års skattepligtige indkomster samt for betalte acontoskatter.

Udskudt skat måles efter den balanceorienterede gælds metode af midlertidige forskelle mellem regnskabsmæssig og skattemæssig værdi af aktiver og forpligtelser opgjort på grundlag af den planlagte anvendelse af aktivets henholdsvis afvikling af forpligtelsen. Udskudt skat måles til nettorealiseringsværdi.

### Gældsforpligtelser

Gældsforpligtelser, som omfatter gæld til leverandører samt anden gæld, måles til amortiseret kostpris, hvilket sædvanligvis svarer til nominel værdi.

## Resultatopgørelse 1. januar - 31. december

	<u>Note</u>	<u>2020</u> kr.	<u>2019</u> kr.
<b>Bruttotab</b>		<b>-9.311</b>	<b>-6.301</b>
Nedskrivning af omsætningsaktiver		-200.000	0
<b>Resultat af ordinær drift før dagsværdireguleringer</b>		<b>-209.311</b>	<b>-6.301</b>
Indtægter af kapitalandele i associerede virksomheder		367.623	413.945
Finansielle indtægter	1	32.370	25.631
Finansielle omkostninger	2	-5.729	-1.030
<b>Resultat før skat</b>		<b>184.953</b>	<b>432.245</b>
Skat af årets resultat		-5.060	-10.758
<b>Årets resultat</b>		<b>179.893</b>	<b>421.487</b>
<b>Forslag til resultatdisponering</b>			
Foreslået udbytte		113.000	135.600
Ekstraordinært udbytte		120.000	0
Reserve for nettoopskrivning efter den indre værdis metode		-459.877	530.234
Overført resultat		406.770	-244.347
		<b>179.893</b>	<b>421.487</b>

## Balance 31. december

	Note	2020 kr.	2019 kr.
<b>Aktiver</b>			
Kapitalandele i associerede virksomheder	3	663.944	1.123.821
Andre tilgodehavender		236.874	412.573
<b>Finansielle anlægsaktiver</b>		<b>900.818</b>	<b>1.536.394</b>
<b>Anlægsaktiver i alt</b>		<b>900.818</b>	<b>1.536.394</b>
Tilgodehavender hos associerede virksomheder		549.969	65.000
Tilgodehavender hos virksomhedsdeltagere og ledelse		0	16.714
<b>Tilgodehavender</b>		<b>549.969</b>	<b>81.714</b>
<b>Likvide beholdninger</b>		<b>30.657</b>	<b>9.047</b>
<b>Omsætningsaktiver i alt</b>		<b>580.626</b>	<b>90.761</b>
<b>Aktiver i alt</b>		<b>1.481.444</b>	<b>1.627.155</b>

## Balance 31. december

	<u>Note</u>	<u>2020</u> kr.	<u>2019</u> kr.
<b>Passiver</b>			
Virksomhedskapital		125.000	125.000
Reserve for nettoopskrivning efter den indre værdis metode		544.777	1.004.654
Overført resultat		665.780	259.009
Foreslået udbytte for regnskabsåret		<u>113.000</u>	<u>135.600</u>
<b>Egenkapital</b>	<b>4</b>	<b><u>1.448.557</u></b>	<b><u>1.524.263</u></b>
Selskabsskat		5.283	11.264
Anden gæld		<u>27.604</u>	<u>91.628</u>
<b>Kortfristede gældsforpligtelser</b>		<b><u>32.887</u></b>	<b><u>102.892</u></b>
<b>Gældsforpligtelser i alt</b>		<b><u>32.887</u></b>	<b><u>102.892</u></b>
<b>Passiver i alt</b>		<b><u>1.481.444</u></b>	<b><u>1.627.155</u></b>
Eventualforpligtelser	5		
Pantsætninger og sikkerhedsstillelser	6		

## Egenkapitaloppgørelse

	Virksomhedskapital	Reserve for nettoopskrivning efter den indreværdismetode	Overført resultat	Foreslået udbytte for regnskabsåret	Ekstraordinært udbytte	I alt
Egenkapital 1. januar 2020	125.000	1.004.654	259.010	135.600	0	1.524.264
Betalt ordinært udbytte	0	0	0	-135.600	-120.000	-255.600
Årets resultat	0	-459.877	406.770	113.000	120.000	179.893
<b>Egenkapital 31. december 2020</b>	<b>125.000</b>	<b>544.777</b>	<b>665.780</b>	<b>113.000</b>	<b>0</b>	<b>1.448.557</b>

## Noter

	2020	2019
	kr.	kr.
<b>1 Finansielle indtægter</b>		
Renteindtægter fra associerede virksomheder	8.069	0
Andre finansielle indtægter	24.301	25.631
	<u><b>32.370</b></u>	<u><b>25.631</b></u>
<b>2 Finansielle omkostninger</b>		
Andre finansielle omkostninger	5.506	524
Rentetillæg selskabsskat	223	506
	<u><b>5.729</b></u>	<u><b>1.030</b></u>
<b>3 Kapitalandele i associerede virksomheder</b>		
Kostpris 1. januar 2020	119.167	119.167
Kostpris 31. december 2020	119.167	119.167
Værdireguleringer 1. januar 2020	1.004.654	912.375
Årets resultat	377.836	357.279
Udbytte modtaget	-827.500	-265.000
Kapitalandele med negativ indre værdi nedskrevet	-10.213	0
Værdireguleringer 31. december 2020	544.777	1.004.654
<b>Regnskabsmæssig værdi 31. december 2020</b>	<u><b>663.944</b></u>	<u><b>1.123.821</b></u>

Kapitalandele i associerede virksomheder specificerer sig således:

Navn	Hjemsted	Ejerandel
CVR-nr. 25 82 23 90 - Kaffemøllen A/S	Køge	50%
CVR-nr. 32 33 05 76 - Vending Service ApS	Køge	50%
CVR-nr. 36 39 34 24 - Kaffemøllen Midt ApS	Køge	50%

## Noter

### 4 Egenkapital

Virksomhedskapitalen består af 125 anparter à nominelt kr. 1.000. Ingen anparter er tillagt særlige rettigheder.

Der har ikke været ændringer i virksomhedskapitalen i de seneste 5 år.

### 5 Eventualforpligtelser

Selskabet har ingen eventualforpligtelser.

### 6 Pantsætninger og sikkerhedsstillelser

Selskabet har ingen pantsætninger eller sikkerhedsstillelser.



# PENNEO

Underskrifterne i dette dokument er juridisk bindende. Dokumentet er underskrevet via Penneo™ sikker digital underskrift. Underskrivernes identiteter er blevet registreret, og informationerne er listet herunder.

“Med min underskrift bekræfter jeg indholdet og alle datoer i dette dokument.”

## Claus Louis Clausen

### Direktør

På vegne af: Vigma Holding ApS

Serienummer: PID:9208-2002-2-976205569868

IP: 62.116.xxx.xxx

2021-04-27 05:51:08Z

NEM ID 

## Claus Holde

### Statsautoriseret revisor

På vegne af: Global Revision ApS

Serienummer: CVR:28121717-RID:15554006

IP: 89.221.xxx.xxx

2021-04-27 07:08:30Z

NEM ID 

## Claus Louis Clausen

### Dirigent

På vegne af: Vigma Holding ApS

Serienummer: PID:9208-2002-2-976205569868

IP: 80.62.xxx.xxx

2021-04-27 07:39:04Z

NEM ID 

Penneo dokumentnøgle: QEDX6-A5G54-0ATL4-6WN3A-A75DP-AEVMK

Dette dokument er underskrevet digitalt via **Penneo.com**. Signeringsbeviserne i dokumentet er sikret og valideret ved anvendelse af den matematiske hashværdi af det originale dokument. Dokumentet er låst for ændringer og tidsstemplet med et certifikat fra en betroet tredjepart. Alle kryptografiske signeringsbeviser er indlejret i denne PDF, i tilfælde af de skal anvendes til validering i fremtiden.

#### Sådan kan du sikre, at dokumentet er originalt

Dette dokument er beskyttet med et Adobe CDS certifikat. Når du åbner dokumentet

i Adobe Reader, kan du se, at dokumentet er certificeret af **Penneo e-signature service** <penneo@penneo.com>. Dette er din garanti for, at indholdet af dokumentet er uændret.

Du har mulighed for at efterprøve de kryptografiske signeringsbeviser indlejret i dokumentet ved at anvende Penneos validator på følgende websted: <https://penneo.com/validate>