



Tlf.: 96 20 76 00  
frederikshavn@bdo.dk  
www.bdo.dk

BDO Statsautoriseret revisionsaktieselskab  
Rimmens Alle 89  
DK-9900 Frederikshavn  
CVR-nr. 20 22 26 70

**HJULMANDKAPTAIN ADVOKATPARTNERSELSKAB**

**ØSTRE HAVNEGADE 12, 9000 AALBORG**

**ÅRSRAPPORT**

**1. OKTOBER 2022 - 30. SEPTEMBER 2023**

Årsrapporten er fremlagt og godkendt på  
selskabets ordinære generalforsamling,  
den 30. november 2023

---

Birte Rasmussen

**CVR-NR. 32 33 71 20**

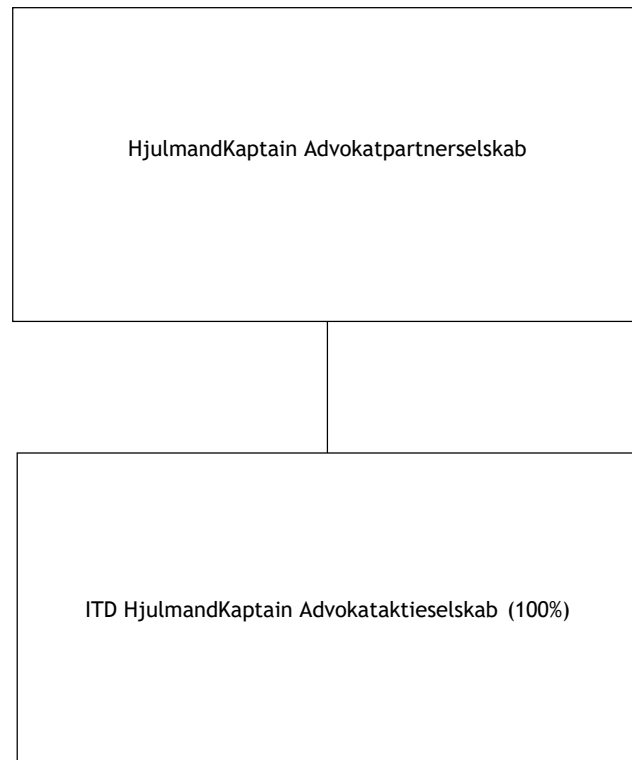
**INDHOLDSFORTEGNELSE**

	<b>Side</b>
<b>Selskabsoplysninger</b>	
Selskabsoplysninger.....	3
Koncernoversigt.....	4
<b>Erklæringer</b>	
Ledelsespåtegning.....	5
Den uafhængige revisors revisionspåtegning.....	6-7
<b>Ledelsesberetning</b>	
Hoved- og nøgletal for koncernen.....	8
Ledelsesberetning.....	9
<b>Koncern- og årsregnskab 1. oktober 2022 - 30. september 2023</b>	
Resultatopgørelse.....	10
Balance.....	11-12
Egenkapitalopgørelse.....	13
Pengestrømsopgørelse.....	14
Noter.....	15-20
Anvendt regnskabspraksis.....	21-24

**SELSKABSOPLYSNINGER**

<b>Selskabet</b>	HjulmandKaptain Advokatpartnerselskab Østre Havnegade 12 9000 Aalborg
	CVR-nr.: 32 33 71 20 Stiftet: 18. marts 2013 Kommune: Aalborg Regnskabsår: 1. oktober 2022 - 30. september 2023
<b>Bestyrelse</b>	Birgitte Pedersen, formand Karsten Madsen Søren Ehlert
<b>Direktion</b>	Karsten Madsen
<b>Revision</b>	BDO Statsautoriseret revisionsaktieselskab Rimmens Alle 89 9900 Frederikshavn

## KONCERNOVERSIGT



## LEDELSESPÅTEGNING

Bestyrelsen og direktionen har dags dato behandlet og godkendt årsrapporten for regnskabsåret 1. oktober 2022 - 30. september 2023 for HjulmandKaptain Advokatpartnerselskab.

Årsrapporten aflægges i overensstemmelse med årsregnskabsloven.

Det er vores opfattelse, at koncernregnskabet og årsregnskabet giver et retvisende billede af koncernens og selskabets aktiver, passiver og finansielle stilling pr. 30. september 2023 samt af resultatet af koncernens og selskabets aktiviteter og pengestrømme for regnskabsåret 1. oktober 2022 - 30. september 2023.

Ledelsesberetningen indeholder efter vores opfattelse en retvisende redegørelse for de forhold, beretningen omhandler.

Årsrapporten indstilles til generalforsamlingens godkendelse.

Aalborg, den 30. november 2023

Direktion:

---

Karsten Madsen

Bestyrelse:

---

Birgitte Pedersen  
Formand

---

Karsten Madsen

---

Søren Ehlert

## DEN UAFHÆNGIGE REVISORS REVISIONSPÅTEGNING

### *Til kapitalejerne i HjulmandKaptain Advokatpartnerselskab*

#### **Konklusion**

Vi har revideret koncernregnskabet og årsregnskabet for HjulmandKaptain Advokatpartnerselskab for regnskabsåret 1. oktober 2022 - 30. september 2023, der omfatter resultatopgørelse, balance, egenkapitalopgørelse, noter og anvendt regnskabspraksis for såvel koncernen som selskabet samt pengestrømsopgørelse for koncernen. Koncernregnskabet og årsregnskabet udarbejdes efter årsregnskabsloven.

Det er vores opfattelse, at koncernregnskabet og årsregnskabet giver et retvisende billede af koncernens og selskabets aktiver, passiver og finansielle stilling pr. 30. september 2023 samt af resultatet af koncernens og selskabets aktiviteter og koncernens pengestrømme for regnskabsåret 1. oktober 2022 - 30. september 2023 i overensstemmelse med årsregnskabsloven.

#### **Grundlag for konklusion**

Vi har udført vores revision i overensstemmelse med internationale standarder om revision og de yderligere krav, der er gældende i Danmark. Vores ansvar ifølge disse standarder og krav er nærmere beskrevet i revisionspåtegningens afsnit "Revisors ansvar for revisionen af koncernregnskabet og årsregnskabet". Vi er uafhængige af koncernen i overensstemmelse med International Ethics Standards Board for Accountants' internationale retningslinjer for revisorers etiske adfærd (IESBA Code) og de yderligere etiske krav, der er gældende i Danmark, ligesom vi har opfyldt vores øvrige etiske forpligtelser i henhold til disse krav og IESBA Code. Det er vores opfattelse, at det opnåede revisionsbevis er tilstrækkeligt og egnet som grundlag for vores konklusion.

#### **Ledelsens ansvar for koncernregnskabet og årsregnskabet**

Ledelsen har ansvaret for udarbejdelsen af et koncernregnskab og et årsregnskab, der giver et retvisende billede i overensstemmelse med årsregnskabsloven. Ledelsen har endvidere ansvaret for den interne kontrol, som ledelsen anser nødvendig for at udarbejde et koncernregnskab og et årsregnskab uden væsentlig fejlinformation, uanset om denne skyldes besvigelser eller fejl.

Ved udarbejdelsen af koncernregnskabet og årsregnskabet er ledelsen ansvarlig for at vurdere koncernens og selskabets evne til at fortsætte driften; at oplyse om forhold vedrørende fortsat drift, hvor dette er relevant; samt at udarbejde koncernregnskabet og årsregnskabet på grundlag af regnskabsprincippet om fortsat drift, medmindre ledelsen enten har til hensigt at likvidere koncernen eller selskabet, indstille driften eller ikke har andet realistisk alternativ end at gøre dette.

#### **Revisors ansvar for revisionen af koncernregnskabet og årsregnskabet**

Vores mål er at opnå høj grad af sikkerhed for, om koncernregnskabet og årsregnskabet som helhed er uden væsentlig fejlinformation, uanset om denne skyldes besvigelser eller fejl, og at afgive en revisionspåtegning med en konklusion. Høj grad af sikkerhed er et højt niveau af sikkerhed, men er ikke en garanti for, at en revision, der udføres i overensstemmelse med internationale standarder om revision og de yderligere krav, der er gældende i Danmark, altid vil afdække væsentlig fejlinformation, når sådan findes. Fejlinformationer kan opstå som følge af besvigelser eller fejl og kan betragtes som væsentlige, hvis det med rimelighed kan forventes, at de enkeltvis eller samlet har indflydelse på de økonomiske beslutninger, som regnskabsbrugere træffer på grundlag af koncernregnskabet og årsregnskabet.

Som led i en revision, der udføres i overensstemmelse med internationale standarder om revision og de yderligere krav, der er gældende i Danmark, foretager vi faglige vurderinger og opretholder professionel skepsis under revisionen. Herudover:

- Identificerer og vurderer vi risikoen for væsentlig fejlinformation i koncernregnskabet og årsregnskabet, uanset om denne skyldes besvigelser eller fejl, udformer og udfører revisionshandlinger som reaktion på disse risici samt opnår revisionsbevis, der er tilstrækkeligt og egnet til at danne grundlag for vores konklusion. Risikoen for ikke at opdage væsentlig fejlinformation forårsaget af besvigelser er højere end ved væsentlig fejlinformation forårsaget af fejl, idet besvigelser kan omfatte sammensværgelser, dokumentfalsk, bevidste udeladelser, vildledning eller tilsidesættelse af intern kontrol.

## DEN UAFHÆNGIGE REVISORS REVISIONSPÅTEGNING

- Opnår vi forståelse af den interne kontrol med relevans for revisionen for at kunne udforme revisionshandlinger, der er passende efter omstændighederne, men ikke for at kunne udtrykke en konklusion om effektiviteten af koncernens og selskabets interne kontrol.
- Tager vi stilling til, om den regnskabspraksis, som er anvendt af ledelsen, er passende, samt om de regnskabsmæssige skøn og tilknyttede oplysninger, som ledelsen har udarbejdet, er rimelige.
- Konkluderer vi, om ledelsens udarbejdelse af koncernregnskabet og årsregnskabet på grundlag af regnskabsprincippet om fortsat drift er passende, samt om der på grundlag af det opnåede revisionsbevis er væsentlig usikkerhed forbundet med begivenheder eller forhold, der kan skabe betydelig tvivl om koncernens og selskabets evne til at fortsætte driften. Hvis vi konkluderer, at der er en væsentlig usikkerhed, skal vi i vores revisionspåtegning gøre opmærksom på oplysninger herom i koncernregnskabet og årsregnskabet eller, hvis sådanne oplysninger ikke er tilstrækkelige, modificere vores konklusion. Vores konklusioner er baseret på det revisionsbevis, der er opnået frem til datoen for vores revisionspåtegning. Fremtidige begivenheder eller forhold kan dog medføre, at koncernen og selskabet ikke længere kan fortsætte driften.
- Tager vi stilling til den samlede præsentation, struktur og indhold af koncernregnskabet og årsregnskabet, herunder noteoplysningerne, samt om koncernregnskabet og årsregnskabet afspejler de underliggende transaktioner og begivenheder på en sådan måde, at der gives et retvisende billede heraf.
- Opnår vi tilstrækkeligt og egnet revisionsbevis for de finansielle oplysninger for virksomhederne eller forretningsaktiviteterne i koncernen til brug for at udtrykke en konklusion om koncernregnskabet. Vi er ansvarlige for at lede, føre tilsyn med og udføre koncernrevisionen. Vi er eneansvarlige for vores revisionskonklusion.

Vi kommunikerer med ledelsen om blandt andet det planlagte omfang og den tidsmæssige placering af revisionen samt betydelige revisionsmæssige observationer, herunder eventuelle betydelige mangler i intern kontrol, som vi identificerer under revisionen.

### Udtalelse om ledelsesberetningen

Ledelsen er ansvarlig for ledelsesberetningen.

Vores konklusion om koncernregnskabet og årsregnskabet omfatter ikke ledelsesberetningen, og vi udtrykker ingen form for konklusion med sikkerhed om ledelsesberetningen.

I tilknytning til vores revision af koncernregnskabet og årsregnskabet er det vores ansvar at læse ledelsesberetningen og i den forbindelse overveje, om ledelsesberetningen er væsentligt inkonsistent med koncernregnskabet og årsregnskabet eller vores viden opnået ved revisionen eller på anden måde synes at indeholde væsentlig fejlinformation.

Vores ansvar er derudover at overveje, om ledelsesberetningen indeholder krævede oplysninger i henhold til årsregnskabsloven.

Baseret på det udførte arbejde er det vores opfattelse, at ledelsesberetningen er i overensstemmelse med koncernregnskabet og årsregnskabet og er udarbejdet i overensstemmelse med årsregnskabslovens krav. Vi har ikke fundet væsentlig fejlinformation i ledelsesberetningen.

Frederikshavn, den 30. november 2023

BDO Statsautoriseret revisionsaktieselskab  
CVR-nr. 20 22 26 70

Tommy Andersen  
Statsautoriseret revisor  
MNE-nr. mne24638

## HOVED- OG NØGLETAL FOR KONCERNEN

	2022/23 tkr.	2021/22 tkr.	2020/21 tkr.	2019/20 tkr.	2018/19 tkr.
<b>Resultatopgørelse</b>					
Bruttoresultat.....	84.408	78.531	72.612	72.018	67.203
Driftsresultat før afskrivninger (EBITDA)...	6.670	5.871	5.402	5.363	5.257
Resultat af primær drift.....	2.517	1.758	1.516	1.397	1.302
Finansielle poster, netto.....	-2.510	-1.749	-1.506	-1.371	-1.313
Årets resultat før skat.....	7	9	10	26	-11
Årets resultat.....	0	0	0	0	0
<b>Balance</b>					
Balancesum.....	126.292	125.020	113.675	116.339	121.121
Egenkapital.....	22.900	22.900	22.900	22.900	22.900
<b>Pengestrømme</b>					
Pengestrømme fra driftsaktivitet.....	6.106	-13.300	-4.449	51	1.658
Pengestrømme fra investeringsaktivitet...	-950	-1.227	-2.640	-1.993	-1.425
Pengestrømme fra finansieringsaktivitet..	-5.425	14.767	7.251	-3.144	-2.396
Pengestrømme i alt.....	-269	240	162	-5.086	-2.163
Investeringer i materielle anlægsaktiver..	-790	-702	-2.603	-1.982	-1.653
<b>Gennemsnitligt antal fuldtidsansatte....</b>	<b>122</b>	<b>121</b>	<b>117</b>	<b>117</b>	<b>111</b>
<b>Nøgletal</b>					
Solidentetsgrad.....	18,1	18,3	20,1	19,7	18,9

De i hoved- og nøgletalsoversigten anførte nøgletal er beregnet således:

Solidentetsgrad:

$$\frac{\text{Egenkapital (ekskl. minoritetsinteresser)} \times 100}{\text{Samlede aktiver, ultimo}}$$



## LEDELSESBERETNING

### Væsentligste aktiviteter

Koncernens væsentligste aktivitet er at drive advokatvirksomhed.

### Udviklingen i aktiviteter og økonomiske forhold

Koncernens resultat er 0 tkr.

Jvf. beskrivelsen under anvendt regnskabspraksis anses aktive kommanditaktionærer regnskabsmæssigt som eksterne konsulenter. Idet overskudsandele til disse svarer til årets resultat før overskudsandele til de aktive kommanditaktionærer, bliver årets resultat 0 kr.

### Årets resultat sammenholdt med forventet udvikling

Årets resultat anses for tilfredsstillende.

### Betydningsfulde begivenheder, indtruffet efter regnskabsårets afslutning

Der er ikke efter regnskabsårets afslutning indtruffet begivenheder af væsentlig betydning for koncernens og selskabets finansielle stilling.

### Forventninger til fremtiden

Der forventes for regnskabsåret 2023/24 en tilfredsstillende omsætning og indtjening i forhold til 2022/23.

**RESULTATOPGØRELSE 1. OKTOBER - 30. SEPTEMBER**

	Note	Koncernen		Moderselskabet	
		2022/23 kr.	2021/22 kr.	2022/23 kr.	2021/22 kr.
<b>BRUTTOFORTJENESTE</b> .....		<b>84.407.666</b>	<b>78.530.577</b>	<b>84.378.756</b>	<b>78.471.475</b>
Personaleomkostninger.....	1	-77.737.822	-72.659.872	-77.737.822	-72.659.872
Af- og nedskrivninger.....		-4.152.935	-4.112.956	-4.152.935	-4.112.956
<b>DRIFTSRESULTAT</b> .....		<b>2.516.909</b>	<b>1.757.749</b>	<b>2.487.999</b>	<b>1.698.647</b>
Indtægter af kapitalandele i dattervirksomheder.....	2	0	0	23.656	32.060
Andre finansielle indtægter.....	3	498.553	32.105	498.553	43.457
Andre finansielle omkostninger.....	4	-3.008.752	-1.780.903	-3.010.208	-1.774.164
<b>RESULTAT FØR SKAT</b> .....		<b>6.710</b>	<b>8.951</b>	<b>0</b>	<b>0</b>
Skat af årets resultat.....	5	-6.710	-8.951	0	0
<b>ÅRETS RESULTAT</b> .....		<b>0</b>	<b>0</b>	<b>0</b>	<b>0</b>

**BALANCE 30. SEPTEMBER**

AKTIVER	Note	Koncernen		Moderselskabet	
		2023 kr.	2022 kr.	2023 kr.	2022 kr.
Goodwill.....		22.224.053	24.724.151	22.224.053	24.724.151
<b>Immaterielle anlægsaktiver.....</b>	<b>6</b>	<b>22.224.053</b>	<b>24.724.151</b>	<b>22.224.053</b>	<b>24.724.151</b>
Inventar og IT.....		4.585.105	5.363.179	4.585.105	5.363.179
Indretning af lejede lokaler.....		714.776	851.600	714.776	851.600
<b>Materielle anlægsaktiver.....</b>	<b>7</b>	<b>5.299.881</b>	<b>6.214.779</b>	<b>5.299.881</b>	<b>6.214.779</b>
Kapitalandele i datter- virksomheder.....		0	0	573.851	550.195
Deposita.....		543.520	331.450	543.520	331.450
<b>Finansielle anlægsaktiver.....</b>	<b>8</b>	<b>543.520</b>	<b>331.450</b>	<b>1.117.371</b>	<b>881.645</b>
<b>ANLÆGSAKTIVER.....</b>		<b>28.067.454</b>	<b>31.270.380</b>	<b>28.641.305</b>	<b>31.820.575</b>
Tilgodehavender fra salg og tjenesteydelser.....		22.292.960	24.341.629	22.427.718	24.409.170
Igangværende arbejder.....		64.883.101	61.353.375	64.845.101	61.237.375
Klienttilgodehavende/tilsvar, netto.....	9	4.693.420	2.468.810	4.693.420	2.468.810
Tilgodehavende hos tilknyttede virksomheder.....		0	0	31.022	558.668
Andre tilgodehavender.....		662.636	235.833	662.636	224.233
Periodeafgrænsningsposter.....	10	4.821.365	4.210.054	4.821.365	4.210.054
<b>Tilgodehavender.....</b>		<b>97.353.482</b>	<b>92.609.701</b>	<b>97.481.262</b>	<b>93.108.310</b>
<b>Likvider.....</b>		<b>870.907</b>	<b>1.139.699</b>	<b>141.757</b>	<b>54.009</b>
<b>OMSÆTNINGSAKTIVER.....</b>		<b>98.224.389</b>	<b>93.749.400</b>	<b>97.623.019</b>	<b>93.162.319</b>
<b>AKTIVER.....</b>		<b>126.291.843</b>	<b>125.019.780</b>	<b>126.264.324</b>	<b>124.982.894</b>

## BALANCE 30. SEPTEMBER

PASSIVER	Note	Koncernen		Moderselskabet	
		2023 kr.	2022 kr.	2023 kr.	2022 kr.
Selskabskapital.....	11	10.000.000	10.000.000	10.000.000	10.000.000
Reserve for nettoopsk. efter indre værdis metode.....		0	0	73.851	50.195
Overført overskud.....		12.900.000	12.900.000	12.826.149	12.849.805
<b>EGENKAPITAL.....</b>		<b>22.900.000</b>	<b>22.900.000</b>	<b>22.900.000</b>	<b>22.900.000</b>
Hensættelse til udskudt skat.....	12	0	2.552	0	0
<b>HENSATTE FORPLIGTELSER.....</b>		<b>0</b>	<b>2.552</b>	<b>0</b>	<b>0</b>
Selskabsskat.....		9.262	7.062	0	0
<b>Langfristede gældsforpligtelser...</b>	13	<b>9.262</b>	<b>7.062</b>	<b>0</b>	<b>0</b>
Gæld til pengeinstitutter.....		34.058.496	39.483.032	34.058.496	39.483.032
Leverandører af varer og tjenesteydelser.....		4.652.358	1.399.630	4.652.358	1.399.630
Gæld til selskabsdeltagere og ledelse.....		42.622.918	44.735.861	42.622.918	44.735.861
Selskabsskat.....		7.062	4.422	0	0
Anden gæld.....		21.900.080	16.295.554	21.888.885	16.272.704
Periodeafgrænsningsposter.....	14	141.667	191.667	141.667	191.667
<b>Kortfristede gældsforpligtelser ...</b>		<b>103.382.581</b>	<b>102.110.166</b>	<b>103.364.324</b>	<b>102.082.894</b>
<b>GÆLDSFORPLIGTELSER.....</b>		<b>103.391.843</b>	<b>102.117.228</b>	<b>103.364.324</b>	<b>102.082.894</b>
<b>PASSIVER.....</b>		<b>126.291.843</b>	<b>125.019.780</b>	<b>126.264.324</b>	<b>124.982.894</b>
 Eventualposter mv.	15				
 Pantsætninger og sikkerhedsstillelser	16				
 Nærtstående parter	17				

**EGENKAPITALOPGØRELSE**

	<b>Koncernen</b>		
	Selskabs- kapital	Overført overskud	I alt
Egenkapital 1. oktober 2022.....	10.000.000	12.900.000	22.900.000
<b>Egenkapital 30. september 2023.....</b>	<b>10.000.000</b>	<b>12.900.000</b>	<b>22.900.000</b>

	<b>Moderselskabet</b>			
	Selskabs- kapital	Reserve for nettoopsk. efter indre værdi- metode	Overført overskud	I alt
Egenkapital 1. oktober 2022.....	10.000.000	50.195	12.849.805	22.900.000
Forslag til resultatdisponering.....		23.656	-23.656	0
<b>Egenkapital 30. september 2023.....</b>	<b>10.000.000</b>	<b>73.851</b>	<b>12.826.149</b>	<b>22.900.000</b>

**PENGESTRØMSOPGØRELSE 1. OKTOBER - 30. SEPTEMBER**

	<b>Koncernen</b>	
	<b>2022/23</b> kr.	<b>2021/22</b> kr.
Årets resultat.....	0	0
Årets afskrivninger tilbageført.....	4.152.935	4.112.956
Tilbageførsel af realisationsavancer.....	0	-45.513
Skat af årets resultat tilbageført.....	6.710	8.951
Betalt selskabsskat.....	-4.422	0
Ændring i tilgodehavender (ekskl. skat).....	-4.743.781	-13.945.712
Ændring i kortfristet gæld (ekskl. skat, skyldige afdrag og kassekredit)...	6.694.311	-3.431.028
<b>PENGESTRØMME FRA DRIFTSAKTIVITET.....</b>	<b>6.105.753</b>	<b>-13.300.346</b>
Køb af immaterielle anlægsaktiver.....	0	-600.000
Køb af materielle anlægsaktiver.....	-789.656	-701.519
Salg af materielle anlægsaktiver.....	51.717	123.640
Køb af finansielle anlægsaktiver.....	-212.070	-49.522
<b>PENGESTRØMME FRA INVESTERINGSAKTIVITET.....</b>	<b>-950.009</b>	<b>-1.227.401</b>
Afdrag på gældsbreve.....	0	-2.936.150
Ændring i driftskredit.....	-5.424.536	17.702.907
<b>PENGESTRØMME FRA FINANSIERINGSAKTIVITET.....</b>	<b>-5.424.536</b>	<b>14.766.757</b>
<b>ÆNDRING I LIKVIDER.....</b>	<b>-268.792</b>	<b>239.010</b>
Likvider 1. oktober.....	1.139.699	900.689
<b>LIKVIDER 30. SEPTEMBER.....</b>	<b>870.907</b>	<b>1.139.699</b>
Likvider 30. september specificeres således:		
Likvider.....	870.907	1.139.699
<b>LIKVIDER.....</b>	<b>870.907</b>	<b>1.139.699</b>

## NOTER

## Note

	Koncernen		Moderselskabet		
	2022/23 kr.	2021/22 kr.	2022/23 kr.	2021/22 kr.	
<b>Personaleomkostninger</b>					<b>1</b>
Antal heltidsbeskæftigede personer i gennemsnit:	122	121	122	121	
Løn og gager.....	68.557.018	63.740.698	68.557.018	63.740.698	
Pensioner.....	8.114.460	7.864.966	8.114.460	7.864.966	
Andre omkostninger til social sikring	1.066.344	1.054.208	1.066.344	1.054.208	
	<b>77.737.822</b>	<b>72.659.872</b>	<b>77.737.822</b>	<b>72.659.872</b>	
<b>Indtægter af kapitalandele i dattervirksomheder</b>					<b>2</b>
Indtægter af kapitalandele i dattervirksomheder.....	0	0	23.656	32.060	
	<b>0</b>	<b>0</b>	<b>23.656</b>	<b>32.060</b>	
<b>Andre finansielle indtægter</b>					<b>3</b>
Renteindtægter fra tilknyttede virksomheder.....	0	0	0	11.352	
Finansielle indtægter i øvrigt.....	498.553	32.105	498.553	32.105	
	<b>498.553</b>	<b>32.105</b>	<b>498.553</b>	<b>43.457</b>	
<b>Andre finansielle omkostninger</b>					<b>4</b>
Renteomkostninger til tilknyttede virksomheder.....	0	0	10.976	0	
Finansielle omkostninger i øvrigt.....	3.008.752	1.780.903	2.999.232	1.774.164	
	<b>3.008.752</b>	<b>1.780.903</b>	<b>3.010.208</b>	<b>1.774.164</b>	
<b>Skat af årets resultat</b>					<b>5</b>
Beregnet skat af årets skattepligtige indkomst.....	9.262	7.062	0	0	
Regulering skat vedrørende tidligere år.....	0	-14	0	0	
Regulering af udskudt skat.....	-2.552	1.903	0	0	
	<b>6.710</b>	<b>8.951</b>	<b>0</b>	<b>0</b>	

## NOTER

Note

## Immaterielle anlægsaktiver

6

	<u>Koncernen</u>	
	Goodwill	
Kostpris 1. oktober 2022.....	48.887.666	
<b>Kostpris 30. september 2023.....</b>	<b>48.887.666</b>	
Afskrivninger 1. oktober 2022.....	24.163.515	
Årets afskrivninger .....	2.500.098	
<b>Afskrivninger 30. september 2023.....</b>	<b>26.663.613</b>	
<b>Regnskabsmæssig værdi 30. september 2023.....</b>	<b>22.224.053</b>	
	<u>Moder-</u> <u>selskabet</u>	
	Goodwill	
Kostpris 1. oktober 2022.....	48.887.666	
<b>Kostpris 30. september 2023.....</b>	<b>48.887.666</b>	
Afskrivninger 1. oktober 2022.....	24.163.515	
Årets afskrivninger .....	2.500.098	
<b>Afskrivninger 30. september 2023.....</b>	<b>26.663.613</b>	
<b>Regnskabsmæssig værdi 30. september 2023.....</b>	<b>22.224.053</b>	

## Materielle anlægsaktiver

7

	<u>Koncernen</u>	
	Inventar og IT	Indretning af lejede lokaler
Kostpris 1. oktober 2022.....	12.083.292	1.666.160
Tilgang.....	772.593	17.063
Afgang.....	-51.717	0
<b>Kostpris 30. september 2023.....</b>	<b>12.804.168</b>	<b>1.683.223</b>
Af- og nedskrivninger 1. oktober 2022.....	6.720.113	814.560
Årets afskrivninger .....	1.498.950	153.887
<b>Af- og nedskrivninger 30. september 2023.....</b>	<b>8.219.063</b>	<b>968.447</b>
<b>Regnskabsmæssig værdi 30. september 2023.....</b>	<b>4.585.105</b>	<b>714.776</b>



## NOTER

Note

## Materielle anlægsaktiver (fortsat)

7

	Morderselskabet	
	Inventar og IT	Indretning af lejede lokaler
Kostpris 1. oktober 2022.....	12.083.292	1.666.160
Tilgang.....	772.593	17.063
Afgang.....	-51.717	0
<b>Kostpris 30. september 2023.....</b>	<b>12.804.168</b>	<b>1.683.223</b>
Af- og nedskrivninger 1. oktober 2022.....	6.720.113	814.560
Årets afskrivninger .....	1.498.950	153.887
<b>Af- og nedskrivninger 30. september 2023.....</b>	<b>8.219.063</b>	<b>968.447</b>
<b>Regnskabsmæssig værdi 30. september 2023.....</b>	<b>4.585.105</b>	<b>714.776</b>

## Finansielle anlægsaktiver

8

	Koncernen	
	Kapitalandele i dattervirksomheder	Deposita
Kostpris 1. oktober 2022.....	0	331.450
Tilgang.....	0	212.070
<b>Kostpris 30. september 2023.....</b>	<b>0</b>	<b>543.520</b>
<b>Regnskabsmæssig værdi 30. september 2023.....</b>	<b>0</b>	<b>543.520</b>

	Morderselskabet	
	Kapitalandele i dattervirksomheder	Deposita
Kostpris 1. oktober 2022.....	500.000	331.450
Tilgang.....	0	212.070
<b>Kostpris 30. september 2023.....</b>	<b>500.000</b>	<b>543.520</b>
Værdireguleringer 1. oktober 2022.....	50.195	0
Årets resultat .....	23.656	0
<b>Værdireguleringer 30. september 2023.....</b>	<b>73.851</b>	<b>0</b>
<b>Regnskabsmæssig værdi 30. september 2023.....</b>	<b>573.851</b>	<b>543.520</b>

## Kapitalandele i dattervirksomheder (kr.)

Navn og hjemsted	Egenkapital	Årets resultat	Ejerandel
ITD HjulmandKaptain Advokataktieselskab, Aalborg.....	573.851	23.656	100 %

## NOTER

	<b>Note</b>
<b>Klienttilgodehavende/tilsvar, netto</b>	<b>9</b>
Klienttilgodehavende/tilsvar, netto: Er opgjort som summen af indestående klientkontomidler, reduceret med skyldigt tilsvarende til klienten.	
<b>Periodeafgrænsningsposter</b>	<b>10</b>
Periodeafgrænsningsposter indeholder forudbetalte omkostninger, primært forsikringer, der vedrører det efterfølgende regnskabsår.	
<b>Selskabskapital</b>	<b>11</b>
Selskabskapitalen er fordelt således:	
Kapitalandele, 10.000.000 stk. à nom. 1 kr.....	10.000.000
	10.000.000
	<b>10.000.000</b>
	<b>10.000.000</b>
<b>Hensættelse til udskudt skat</b>	<b>12</b>
Hensættelse til udskudt skat vedrører forskelle mellem regnskabsmæssige og skattemæssige værdier på værdipapirer, tilgodehavender, immaterielle anlægsaktiver og materielle anlægsaktiver, herunder indregnede finansielle leasingkontrakter.	

	<u>Koncernen</u>		<u>Moderselskabet</u>	
	2023	2022	2023	2022
	kr.	kr.	kr.	kr.
Udskudt skat vedrører:				
Igangværende arbejder.....	0	2.552	0	0
Udskudt skat 1. oktober.....	2.552	649	0	0
Årets udskudte skat i resultatopgørelsen.....	-2.552	1.903	0	0
<b>Udskudt skat 30. september.....</b>	<b>0</b>	<b>2.552</b>	<b>0</b>	<b>0</b>

**NOTER**
**Note**
**Langfristede gældsforpligtelser**

13

	<b>Koncernen</b>			
	30/9 2023 gæld i alt	Afdrag næste år	Restgæld efter 5 år	30/9 2022 gæld i alt
Selskabsskat.....	9.262	0	0	7.062
	<b>9.262</b>	<b>0</b>	<b>0</b>	<b>7.062</b>

**Periodeafgrænsningsposter**

14

Posten indeholder periodisering af tilskud til indretning og indtægtsføres i takt med afskrivning af indretningen.

**Eventualposter mv.**

15

**Eventualforpligtelser**

Moderselskabet og koncernen har indgået huslejeforpligtelser for i alt 24.042 tkr. Uopsigelsesperioden udgør 6-51 måneder.

Moderselskabet og koncernen har indgået leasingforpligtelser for i alt 1.232 tkr.

Moderselskabet og koncernen har kautioneret for ethvert beløb, som Ejendomsselskabet HjulmandKaptain Frederikshavn ApS og Ejendomsselskabet HjulmandKaptain Hjørring ApS måtte skyldes til Nordjyske Bank A/S, Spar Nord Bank A/S og Realkredit Danmark. Mellemværendet udgør pr. 30. september 2023, 25.251 tkr.

Moderselskabet har stillet husleje garanti for 2.848 tkr.

**Pantsætninger og sikkerhedsstillelser**

16

Moderselskabet og koncernen har ikke stillet pant eller sikkerhedsstillelser i moderselskabets eller koncernens aktiver.

**NOTER****Note****Nærtstående parter**

17

Moderselskabets og koncernens nærtstående parter omfatter følgende:

**Bestemmende indflydelse**

Moderselskabet og koncernen er ikke underlagt bestemmende indflydelse.

**Andre nærtstående parter (koncern og moderselskab)**

HjulmandKaptain Advokatkomplementaraktieselskab  
Advokatanpartsselskabet Skjønaa  
Advokatanpartsselskabet MBW 1  
Advokatanpartsselskabet KJ3C  
Bakkevej Advokatanpartsselskab  
Advokatanpartsselskabet Skovhuset  
Advokatanpartsselskabet KKE  
Advokatanpartsselskabet LAURA  
Advokatanpartsselskabet STCL  
Advokatanpartsselskabet MFR  
Advokat Casper Gammelgaard  
Advokat Søren Ehlert  
Advokat Søren Nørgaard Sørensen  
Rebekka Højmark-Breiner  
Jens Højmark  
Ejendomsselskabet HjulmandKaptain Hjørring ApS  
Ejendomsselskabet HjulmandKaptain Frederikshavn ApS

**Andre nærtstående parter (moderselskabet)**

ITD HjulmandKaptain Advokataktieselskab

**Nøglepersoner i ledelsen**

Nøglepersoner i ledelsen defineres som moderselskabets bestyrelse og direktion.

**Transaktioner med nærtstående parter**

Koncernen og moderselskabet har ikke haft transaktioner med nærtstående parter, der ikke er indgået på markedsmæssige vilkår.

## ANVENDT REGNSKABSPRAKSIS

Årsrapporten for HjulmandKaptain Advokatpartnerselskab for 2022/23 er aflagt i overensstemmelse med den danske årsregnskabslovs bestemmelser for virksomheder i regnskabsklasse C.

Årsrapporten er udarbejdet efter samme regnskabspraksis som sidste år.

### Koncernregnskabet

Koncernregnskabet omfatter modervirksomheden HjulmandKaptain Advokatpartnerselskab samt tilknyttede virksomheder, hvori HjulmandKaptain Advokatpartnerselskab direkte eller indirekte besidder mere end 50% af stemmerettighederne eller på anden måde har bestemmende indflydelse.

Koncernregnskabet er udarbejdet som et sammendrag af modervirksomhedens og tilknyttede virksomheders årsregnskaber ved sammenlægning af ensartede regnskabsposter. Ved konsolideringen foretages fuld eliminering af koncerninterne indtægter og omkostninger, aktiebesiddelser, interne mellemværender og udbytter samt realiserede og urealiserede fortjenester og tab ved transaktioner mellem de konsoliderede virksomheder.

Kapitalandele i tilknyttede virksomheder udlignes med den forholdsmæssige andel af de tilknyttede virksomhedernes dagsværdi af nettoaktiver og forpligtelser på anskaffelsestidspunktet.

## RESULTATOPGØRELSEN

### Nettoomsætning

Advokatydelse indregnes i nettoomsætningen i takt med, at produktionen udføres, hvorved omsætningen svarer til salgsværdien af årets udførte arbejder (produktionsmetoden). Når resultatet af advokatydelsen ikke kan skønnes pålideligt, indregnes omsætningen kun svarende til de medgåede omkostninger, i det omfang det er sandsynligt, at de vil blive genindvundet. Nettoomsætning indregnes ekskl. moms og afgifter og med fradrag af rabatter i forbindelse med salget.

### Andre driftsindtægter

Andre driftsindtægter indeholder regnskabsposter af sekundær karakter i forhold til koncernens og selskabets aktiviteter, herunder fortjeneste ved salg af immaterielle- og materielle anlægsaktiver samt lønrefusion.

### Andre eksterne omkostninger

Andre eksterne omkostninger omfatter omkostninger til salg, reklame, administration, lokaler, tab på debitorer mv. samt honorar til kommanditaktionærer.

### Personaleomkostninger

Personaleomkostninger omfatter løn og gager, inklusive feriepenge og pensioner samt andre omkostninger til social sikring mv. til koncernens og selskabets medarbejdere.

### Indtægter af kapitalandele i dattervirksomheder

I moderselskabets resultatopgørelse indregnes den forholdsmæssige andel af de enkelte tilknyttede virksomheders resultat efter fuld eliminering af intern avance/tab og fradrag af afskrivning på goodwill.

### Finansielle indtægter og omkostninger

Finansielle indtægter og omkostninger indeholder renteindtægter og -omkostninger, realiserede og urealiserede kursgevinster og -tab vedrørende transaktioner i fremmed valuta samt tillæg og godtgørelse under acontoskatteordningen mv. Finansielle indtægter og omkostninger indregnes med de beløb, der vedrører regnskabsåret.

## ANVENDT REGNSKABSPRAKSIS

### Skat af resultat

Moderselskabet, HjulmandKaptain Advokatpartnerselskab er ikke selvstændigt skattepligtigt, hvorfor der ikke afsættes skatter i årsrapporten vedrørende dette selskab. I koncernen afsættes årets skat vedrørende datterselskabet, som består af årets aktuelle skat og forskydning i udskudt skat. Årets skat indregnes i resultatopgørelsen med den del, der kan henføres til årets resultat og direkte på egenkapitalen med den del, der kan henføres til posteringer direkte på egenkapitalen.

## BALANCEN

### Immaterielle anlægsaktiver

Erhvervet goodwill måles til kostpris med fradrag af akkumulerede afskrivninger. Goodwill afskrives lineært over den økonomiske brugstid, der er vurderet til 7 - 20 år. Afskrivningsperioden er foretaget ud fra en vurdering af den erhvervede virksomheds markedsposition og indtjeningsprofil samt branchemæssige forhold.

Fortjeneste eller tab ved salg af immaterielle anlægsaktiver opgøres som forskellen mellem salgsprisen med fradrag af salgsmkostninger og den regnskabsmæssige værdi på salgstidspunktet. Fortjeneste og tab indregnes i resultatopgørelsen under andre driftsindtægter eller andre driftsomkostninger.

### Materielle anlægsaktiver

Andre anlæg i form af IT inkl. software, driftsmateriel, inventar og indretning af lejede lokaler måles til kostpris med fradrag af akkumulerede af- og nedskrivninger.

Afskrivningsgrundlaget er kostpris med fradrag af den skønnede restværdi efter afsluttet brugstid.

Kostprisen omfatter anskaffelsesprisen samt omkostninger direkte tilknyttet anskaffelsen indtil det tidspunkt, hvor aktivet er klar til at blive taget i brug. For egenfremstillede aktiver omfatter kostprisen omkostninger til materialer, komponenter, underleverandører, direkte lønforbrug samt indirekte produktionsomkostninger.

Der foretages lineære afskrivninger baseret på følgende vurdering af aktivernes forventede brugstider og restværdi:

	Brugstid	Restværdi
IT inkl. software.....	3-5 år	0%
Andre anlæg, driftsmateriel og inventar.....	5-10 år	0%
Indretning af lejede lokaler.....	5-10 år	0%

Fortjeneste eller tab ved salg af materielle anlægsaktiver opgøres som forskellen mellem salgspris med fradrag af salgsmkostninger og den regnskabsmæssige værdi på salgstidspunktet. Fortjeneste eller tab indregnes i resultatopgørelsen under andre driftsindtægter eller andre driftsomkostninger.

### Finansielle anlægsaktiver

Kapitalandele i dattervirksomheder måles i moderselskabets balance efter den indre værdis metode, der anses som en målemetode.

Kapitalandele i dattervirksomheder måles i balancen til den forholdsmæssige andel af virksomhedernes regnskabsmæssige indre værdi opgjort efter moderselskabets regnskabspraksis med fradrag eller tillæg af urealiserede koncerninterne avancer og tab og med tillæg eller fradrag af resterende værdi af positiv eller negativ goodwill opgjort efter overtagelsesmetoden.

Nettoopskrivning af kapitalandele i dattervirksomheder overføres under egenkapitalen til reserve for nettoopskrivning efter den indre værdis metode i det omfang, den regnskabsmæssige værdi overstiger anskaffelsværdien.

Deposita omfatter huslejedeposita, som indregnes og måles til kostpris.

## ANVENDT REGNSKABSPRAKSIS

### Værdiforringelse af anlægsaktiver

Den regnskabsmæssige værdi af immaterielle og materielle anlægsaktiver samt finansielle anlægsaktiver, der ikke måles til dagsværdi, vurderes årligt for indikationer på værdiforringelse ud over det, som udtrykkes ved afskrivning.

Foreligger der indikationer på værdiforringelse, foretages nedskrivningstest af hvert enkelt aktiv henholdsvis gruppe af aktiver. Der foretages nedskrivning til genindvindingsværdien, hvis denne er lavere end den regnskabsmæssige værdi.

Genindvindingsværdi er den højeste værdi af nettosalgspris og kapitalværdi. Kapitalværdien opgøres som nutidsværdien af de forventede nettopengestrømme fra anvendelsen af aktivet eller aktivgruppen og forventede nettopengestrømme ved salg af aktivet eller aktivgruppen efter endt brugstid.

### Tilgodehavender

Tilgodehavender måles til amortiseret kostpris, hvilket sædvanligvis svarer til nominel værdi. Værdien reduceres med nedskrivning til imødegåelse af forventede tab.

### Igangværende arbejder for fremmed regning

Igangværende arbejder for fremmed regning måles til salgsværdien af det udførte arbejde fratrukket acontofaktureringer og eventuelle forventede tab. Salgsværdien måles på baggrund af den vurderede færdiggørelsesgrad på balancedagen, der sædvanligvis svarer til medgået tid, og de samlede forventede indtægter på de enkelte igangværende sager. Igangværende arbejder, hvor salgsværdien af det udførte arbejde overstiger acontofaktureringer og eventuelle forventede tab, indregnes under tilgodehavender. Igangværende arbejder, hvor acontofaktureringer og eventuelle forventede tab overstiger salgsværdien, indregnes under forpligtelser.

### Periodeafgrænsningsposter, aktiver

Periodeafgrænsningsposter indregnet under aktiver omfatter afholdte omkostninger vedrørende efterfølgende regnskabsår.

### Skyldig skat og udskudt skat

Moderselskabet er ikke selvstændigt skattepligtigt, hvorfor der ikke afsættes skyldige eller udskudte skatter vedrørende moderselskabet.

Aktuelle skatteforpligtelser og tilgodehavende aktuelle skatter vedrørende den øvrige koncern indregnes i balancen som beregnet skat af årets skattepligtige indkomst reguleret for skat af tidligere års skattepligtige indkomster samt for betalte acontoskatter.

Udskudt skat måles af midlertidige forskelle mellem regnskabsmæssig og skattemæssig værdi af aktiver og forpligtelser.

Udskudte skatteaktiver, herunder skatteværdien af fremførselsberettiget skattemæssigt underskud, måles til den værdi, hvortil aktivet forventes at kunne realiseres, enten ved udligning i skat af fremtidig indtjening, eller ved modregning i udskudte skatteforpligtelser inden for samme juridiske skatteenhed.

Udskudt skat måles på grundlag af de skatteregler og skattesatser, der med balancedagens lovgivning vil være gældende, når den udskudte skat forventes udløst som aktuel skat. Ændring i udskudt skat som følge af ændringer i skattesatser indregnes i resultatopgørelsen bortset fra poster, der føres direkte på egenkapitalen.

### Gældsforpligtelser

Finansielle forpligtelser indregnes ved lånoptagelse til det modtagne provenu med fradrag af afholdte låneomkostninger. I efterfølgende perioder måles de finansielle forpligtelser til amortiseret kostpris svarende til den kapitaliserede værdi ved anvendelse af den effektive rente, således at forskellen mellem provenuet og den nominelle værdi indregnes i resultatopgørelsen over låneperioden.

Amortiseret kostpris for kortfristede gældsforpligtelser svarer normalt til nominel værdi.

## ANVENDT REGNSKABSPRAKSIS

### Periodeafgrænsningsposter, passiver

Periodeafgrænsningsposter indregnet under passiver omfatter modtagne betalinger vedrørende indtægter i de efterfølgende år.

## PENGESTRØMSOPGØRELSE

Under henvisning til årsregnskabslovens § 86, stk. 4, har selskabet undladt at udarbejde pengestrømsopgørelse. Der er udarbejdet en pengestrømsopgørelse for koncernen.

Pengestrømsopgørelsen viser pengestrømmene for året fordelt på driftsaktivitet, investeringsaktivitet og finansieringsaktivitet for året, årets forskydning i likvider samt likvider ved årets begyndelse og slutning.

### Pengestrømme fra driftsaktivitet:

Pengestrømme fra driftsaktivitet opgøres som årets resultat reguleret for ikke-kontante driftsposter, ændring i driftskapital samt betalt selskabsskat.

### Pengestrømme fra investeringsaktivitet:

Pengestrømme fra investeringsaktivitet omfatter betaling i forbindelse med køb og salg af immaterielle, materielle og finansielle anlægsaktiver.

### Pengestrømme fra finansieringsaktivitet:

Pengestrømme fra finansieringsaktivitet omfatter ændringer i størrelse eller sammensætning af aktiekapital og omkostninger forbundet hermed samt optagelse af lån samt afdrag på rentebærende gæld og betaling af udbytte til selskabsdeltagere.

### Likvider:

Likvider omfatter kassekredit og likvide beholdninger.