



CJ A/S

ANLÆG · BOLIG · ERHVERV

CJ Anlæg Bolig Erhverv A/S
Erritsø Møllebanke 10
7000 Fredericia
CVR-nr. 32 31 19 03

Årsrapporten er fremlagt og godkendt
på selskabets ordinære generalforsamling
den 20. juni 2022
Dirigent: Lars Martens Clausen

ÅRSRAPPORT 2021/22

ANLÆGSARBEJDE

BOLIG OG ERHVERV

INDUSTRISERVICE

TANKANLÆG



Bæredygtige

BYGGELØSNINGER

– høj kvalitet gennem tæt samarbejde

INDHOLD

LEDELSESBERETNING

ÅRSREGNSKAB 2020/21

3	Om CJ Anlæg Bolig Erhverv A/S	19	Resultatopgørelse 1. maj 2021 – 30. april 2022
4	Hoved- og nøgletal	20	Balance pr. 30 april 2022
5	Status på året der er gået	22	Egenkapitalopgørelse
7	En ekstraordinær indsats	23	Pengestrømsopgørelse 1. maj 2021 – 30. april 2022
8	Et planlagt generationsskifte	24	Noter til årsrapporten
9	Bæredygtighed	31	Anvendt regnskabspraksis
11	Stærke kunderelationer	36	Selskabsoplysninger
12	Socialt ansvar	37	Ledelsespåtegning
13	Nyt organisationssetup	38	Den uafhængige revisors revisionspåtegning
14	Egenproduktion under ny ledelse		
15	10-årsjubilæum		
16	Glimt fra året		
17	Øvrige oplysninger		

Vi skaber bæredygtige løsninger i tæt samarbejde med erhvervslivet og det offentlige i hele Danmark

Ti år på bagen – og stadig barnlig glæde ved at bygge både stort og småt. Vi bygger vores virksomhed på et stærkt værdigrundlag og brede kompetencer inden for projektledelse og byggeri – og vi vil være et godt sted at arbejde og at arbejde sammen med.

Optimale byggeløsninger

Hos CJ A/S brænder vi for arbejdet. Vi vil samarbejde, og vi ønsker at skabe gode anlægs- og byggeprojekter, hvilket kommer til udtryk gennem vores faglige tilgang og medansvar over for alle projekter. Vi er imødekomende, serviceminded og professionelle i alle henseender og dét, kombineret med god projektledelse og skræddersyede løsninger til konkurrencedygtige priser, skal støtte op om vores vision: Vi vil være det foretrukne valg hos kunder og leverandører.

Vi bygger på faglighed og stærke relationer

Vores mål har altid været at skabe værdi for alle parter, såvel kunder som samarbejdspartnere. Dette lykkes kun, fordi vi løbende udvikler vores medarbejders kompetencer, nærer de gode relationer til vores dygtige samarbejdspartnere og ikke mindst, fordi vi lytter til vores kunder. Vores mangeårige viden og erfaring er med til at sikre, at vores samarbejdspartnere og kunder oplever trykthed gennem processen, samt at de opnår den ønskede kvalitet og det ønskede resultat.

Selskabets væsentligste aktiviteter

Selskabets formål er at drive entreprenørvirksomhed. Siden 2011 har vi udført alle former for anlægsarbejde og byggeprojekter i en kombination af egenproduktion og styringsopgaver med udvalgte dygtige samarbejdspartnere. Vi drives af at udvikle og optimere alle opgaver, såvel store som små, og både som fag-, hoved- og totalentrepriser.



75%
faste kunder

Vi har et godt ry i branchen og mange tilfredse kunder



170
medarbejdere

Teamet bag CJ A/S består både af funktionærer og timelønnede



350
projekter

Bygge- og anlægsprojekter som CJ A/S har udført siden 2011



5-års økonomisk udvikling

CJ Anlæg Bolig Erhverv A/S' økonomiske udvikling kan over en 5-årig periode beskrives ved følgende hoved- og nøgletal:

	2021/22	2020/21	2019/20	2018/19	2017/18
	t.kr.	t.kr.	t.kr.	t.kr.	t.kr.
Hovedtal					
Nettoomsætning	423.698	389.392	274.275	288.312	196.388
Bruttofortjeneste	108.920	102.515	72.037	62.694	52.817
Resultat før af- og nedskrivninger	23.040	29.523	18.398	13.335	11.279
Resultat før finansielle poster	18.790	25.956	15.685	10.714	8.318
Resultat af finansielle poster	(53)	(410)	951	(51)	(118)
Årets resultat	14.588	19.881	12.957	8.312	6.378
Balance					
Balancesum	127.237	100.681	90.869	70.904	56.084
Investering i materielle anlægsaktiver	(4.991)	(5.095)	(2.313)	(4.300)	(2.274)
Egenkapital	43.169	42.582	30.703	23.246	17.191
Gns. antal medarbejdere	150	124	93	88	75
Nøgletal					
Afkastningsgrad	16,5%	27,1%	19,4%	16,9%	17,4%
Soliditetsgrad	33,9%	42,3%	33,8%	32,8%	30,7%
Forrentning af egenkapital	34,0%	54,3%	48,0%	41,1%	44,7%
Likviditetsgrad	164,4%	209,3%	163,8%	157,1%	145,3%

Nøgletallene er udarbejdet i overensstemmelse med Finansforeningens anbefalinger og vejledning. Der henvises til definitioner i afsnittet for anvendt regnskabspraksis.

Nettoomsætning

423,7

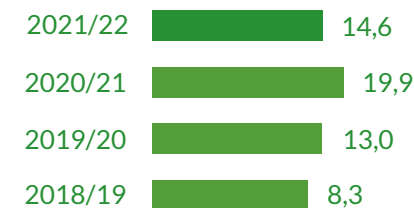
(mio. kr.)



Årets resultat

14,6

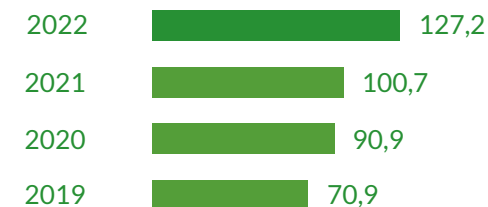
(mio. kr.)



Balancesum

127,2

(mio. kr.)





Bæredygtigt byggeri og et solidt regnskab

Byggeriet har bulldret afsted trods samfundets udfordringer med især corona. CJ A/S har præsteret solidt i alle forretningsområder i perioden, og vi kan præsentere et fornuftigt regnskab med en god tilgang af ordrer og længerevarende faste aftaler, som skaber et godt fundament for morgendagens sunde entreprenørforretning.

Så overordnet set kan CJ A/S se tilbage på et anderledes men godt jubilæumsår 2021, hvor vi på forskellig vis markerede og fejrede vores 10 års eksistens.

Byggestenen i CJ A/S' virksomhed er det tillidsfulde og det gode håndværk. Vi tilstræber at komme så tidligt ind i projekterne som muligt for at optimere på afvikling og økonomi sammen med bygherren. **Vi kalder det vores partnerskabsmodel** – den øvrige branche kalder det tidlig involvering. Det kræver kompetencer og tillid i skøn forening. Begge dele er vi begunstiget af – og det skaber solide resultater.

Udviklingen i aktiviteter og økonomiske forhold

Vores resultatopgørelse for 2021/22 udviser et overskud på 14.588 t.kr., og vores balance pr. 30. april 2022 udviser en egenkapital på 43.169 t.kr.

Vi går ud af regnskabsåret med en god ordrebeholdning og en række faste samarbejdsaftaler.

Flere af projekterne er startet op uden at have en fast slutpris, men hvor rammerne er veldefineret og forløbet transparent via en partnermodel og -aftale. Flere af bygherrerne har vi udført projekter for flere gange. Det gør os stolte, at vi anses for at være tilliden værdig i sådanne forløb.

CJ A/S løser opgaver inden for blandt andet

- Entreprenørarbejde
- Anlægsarbejde
- Boligbyggeri
- Erhvervsbyggeri
- Olieindustrien – vedligehold og nybyg af tankanlæg
- Servicearbejde – erhverv og industri
- Jord og kloakarbejde

>>>





Bæredygtighed i fokus

En bærende søjle i CJ A/S' strategi er bæredygtighed. Vi har initieret en række tiltag i organisationen og vores samarbejde med både rådgivere og kunder, som skærper vores bæredygtighedsprofil – og ikke mindst arbejder vi bæredygtighedsaspektet ind i arbejdet omkring vores arbejdsmiljø, fordi medarbejderne er og forbliver vores vigtigste aktiv. Det stærke CJ-DNA skal ses og mærkes – både internt og eksternt.

Vækst, opkøb og tilpasning af organisationen

I regnskabsåret er der kommet en række nye medarbejdere til, så CJ A/S nu er mere end 170 engagerede sjæle i de fire forretningsområder: anlæg, bolig & erhverv, industriservice og tankanlæg.

Organisationen er løbende blevet tilpasset væksten, og en ny ansvarlig for egenproduktionen er kommet til, ligesom det længe planlagte generationsskifte i topledelsen eksekveres, hvor medejer Jonathan Smetana bytter rolle med den hidtidige administrerende direktør Hans Jørgen Ebbesen. Hans Færck er ny mand som leder af egenproduktionen.

Regnskabsåret bød også på et opkøb i Horsens, hvor det velrenommerede firma Gunni V. Sørensen blev overtaget. Selskabet er nu integreret og har

allerede udviklet sig fornemt på ganske kort tid. CJ A/S har, udover afdelingen i Horsens og hovedkontoret i Fredericia, også en afdeling i Langeskov på Fyn. Inden for tankanlæg arbejder vi over hele landet, og med faste aftaler, på raffinaderierne i blandt andet Kalundborg og Fredericia.

Forventninger til fremtiden

For det kommende regnskabsår forventes der et aktivitetsniveau på niveau med indeværende regnskabsår og et resultat på mellem 14-16 mio. kr.

Drevet af vores stærke værdigrundlag er CJ A/S godt rustet til morgendagens bygge- og anlægsmarked, også selvom det bliver turbulent i et vist omfang. Den brede kompetenceprofil er en stor styrke, som kommer virksomheden til gode – også i det lange løb.

Vi bygger på faglighed og stærke relationer. Og sådan er dette også bygget. På solidt, redeligt og moderne håndværk. Det holder også i længden.

Jonathan Smetana
Adm. direktør, CJ A/S



Kraftpræstation bragte CJ A/S skånsomt igennem corona

Væsentlige dele af Danmark lukkede ned med coronaspørgelsets komme til vore breddegrader. Mange steder havde pandemien stor indflydelse på hverdagen. Også hos CJ A/S.

Der måtte stilles spørgsmålstejn ved alt. Vi skulle finde ud af retningslinjer og normer for mange ting, og imens trykkede deadlines på i den anden ende. Men med en stor kraftpræstation kom CJ A/S samlet nådigt og nogenlunde skånsomt igennem coronaperioden trods en del sygedage i produktionen nu og da.

”

”Vi kan kun rose vores team for en stor forståelse og fleksibilitet igennem coronaperioden. Vores kolleger fik simpelthen tingene til at virke på bedste beskub, selvom alt blev vendt op og ned i perioder – og vi kom godt i mål med det meste.

Det skal organisationen have den største ros og anerkendelse for. Den præstation og indsats spejles også i vores ganske fine regnskab. Jeg kan kun rette den største tak til alle for en ekstraordinær indsats og positiv velvilje.”

*Jonathan Smetana
Adm. direktør, CJ A/S*



Jonathan Smetana, adm. direktør, CJ A/S



Rollebytte i CJ's topledelse

Jonathan Smetana er ny CEO og bytter nu endegyldigt rolle med firmagrundlægger og medaktionær Hans Jørgen Ebbesen i et længe planlagt generationsskifte hos CJ A/S.

Det er et vigtigt signal til omverdenen og alle vores medarbejdere, at vi både har fremtid og kontinuitet for øje ved at have planlagt vores ledelsesmæssige generationsskifte i god tid.

Jonathan Smetana har haft god tid til at lære om positionen fra Hans Jørgen. Jonathan er på sit 10. år i virksomheden og er kontinuerligt steget i graderne. Han blev for otte år siden også medejer og indtager altså nu toplederrollen.

Medgrundlægger og branchekoryfæet Hans Jørgen Ebbesen overdrager rollen som adm. direktør i CJ A/S, og han har ingenlunde planlagt sin tilbagetrækning fra arbejdsmarkedet endnu.

Skiftet er rettidig omhu. Nu overgår det formelle ansvar og de endelige beslutninger til Jonathans bord, mens han samtidig står til regnskab overfor bestyrelse og medaktionærer. Jonathan kan, om nødvendigt, trække på Hans Jørgens viden og erfaring i en årrække endnu. Hans Jørgen har fortsat sine faste opgaver helt som hidtil – bare ikke toplederansvaret.

Jonathan har kørt tæt parløb med Hans Jørgen i en årrække allerede, og han har selv været med til at formulere CJ A/S' vækststrategi og vigtige værdigrundlag. Der kommer derfor ikke til at ske de store synlige forandringer i hverdagen.

Hans Jørgen Ebbesen stiftede CJ A/S sammen med en række nære kolleger fra det hedengangne Davidsen & Partnere i finanskrisens skygge for godt 11 år siden. Siden har CJ A/S udviklet sig til en stærk brancheaktør. Firmaet fejrede på forskellig vis 10-årsjubilæum i 2021. Sammen med tre andre ledende medarbejdere ejer de to topledere i dag virksomheden.



Jonathan Smetana er ny adm. direktør i firmaet og kommer til at samarbejde tæt med direktør Hans Jørgen Ebbesen.

Firmaets strategi vil fortsat være den samme: Vi vil være det foretrukne valg hos kunder og leverandører!

Øget fokus på bæredygtighed i byggeriet med CJ A/S

CJ A/S og bæredygtighed; et emne der kommer til at definere fremtidens arbejdsmetoder – og gøre det allerede i dag.

Bæredygtighed står højt på CJ A/S' strategiark. Ikke som en forkromet formulering men som noget der konkret og praktisk gøres noget ved og investeres massivt i. Vi bygger partnerskaber på bæredygtighed, og vi stiller krav. Både til os selv, til vores kunder og til vores underleverandører.

Bæredygtighed er mange ting i dag. I byggeriet er det vigtigt at vi får indbygget noget, som giver mening, og som brugerne kan spejle sig i.

Vi har nogle værdier, som gerne skal afspejle sig i den måde, som vi agerer på i hverdagen. Den ordentlighed og ansvarlighed, som ligger i bæredygtighed, er også en meget naturlig del af det at være en CJ-medarbejder. Både internt for os som kollegaer men også over for bygherren og det, han eller hun kan forvente af vores gøren og laden ude på byggepladsen på deres vegne.



”Fremover vil vi arbejde målrettet for de helt rigtige valg af både materialer og løsninger, så vi kan bringe vores miljøaftryk helt i bund.”



CJ A/S vil agere som en aktiv deltager i branchens og samfundets indsats på bæredygtighedsområdet.



CJ A/S vil tilbyde bygherrer kompetent partnerskab omkring den bæredygtige indsats på det enkelte samarbejde.



CJ A/S er en arbejdsplads for alle. Vi vil byde alle velkommen, uagtet kulturel eller etnisk baggrund og køn og vil fremme inklusion og udvikling af unge under uddannelse.



Rene Amini
Kvalitets- og miljøchef, CJ A/S

CJ A/S og FN's Verdensmål

Vi har med FN's 17 Verdensmål, de såkaldte Sustainable Development Goals, fået etableret nogle rammer for vores fælles ønsker om en bæredygtig fremtid, og dem tager vi alvorligt.

Hos CJ A/S har vi udvalgt de fire mål, som vi især kan bidrage til. Hvor det er muligt og hensigtsmæssigt, integrerer vi målene i vores daglige drift.



7 BÆREDYGTIG ENERGI



Byggeriet står for en stor del af vores samlede energi- og ressourceforbrug. Derfor spiller en bæredygtig udvikling af byggeriet i Danmark en afgørende rolle, hvis vi skal imødekomme de klima- og miljøudfordringer, vi står overfor. Hos CJ A/S vil vi medvirke til at skabe forudsætningerne for, at den danske byggebranche udvikler sig inden for bæredygtigt byggeri og dermed være med til at sætte fremtidige standarder, også internationalt.

8 ANSTÆNDIGE JOBS OG ØKONOMISK VÆKST



Gennem en bæredygtig udvikling vil CJ A/S fremme en vedvarende økonomisk vækst. Hos CJ A/S handler vækst om mere og andet end den kortsigtede materielle og økonomiske fremskridt. Uden bæredygtighed bliver væksten ikke langsigtet. Derfor skal vi skabe en vedvarende økonomisk vækst ved at foretage nødvendige bæredygtige tiltag.

12 ANSVARLIGT FORBRUG OG PRODUKTION



Økonomisk vækst og bæredygtig udvikling kræver, at vi hurtigst muligt reducerer vores aftryk på naturen ved at ændre på den måde, vi producerer og forbruger vores varer og ressourcer. Hos CJ A/S har vi fokus på at opnå en bedre forvaltning af vores ressourcer, hvor det handler om at bevare materialer og produkter med den højeste mulige værdi i det økonomiske kredsløb længst muligt.

13 KLIMA-INDSATS



Hos CJ A/S vil vi yde en klimaindsats, hvor vi bidrager til at bekæmpe klimaforandringer og konsekvenserne heraf. Vi vil påtage os ansvaret for de miljøbelastninger, som vi som virksomhed forårsager. Derfor vil vi støtte arbejdet for en bæredygtig omstilling. Byggebranchen er en sektor med potentiale til at forbedre bæredygtigheden, og såvel store som små initiativer i vores hverdag vil vi kunne udnytte og rendyrke.

Når værdier, tillid og stærke relationer driver væksten og skaber mangeårige samarbejdsrelationer

En perlerække af gode, velrenommerede virksomheder har faste samarbejdsaftaler, om eksempelvis anlægsarbejde, service og vedligehold på deres produktionsapparater, med CJ A/S.

Til grund for dette ligger transparente rammeaftaler og en stærk tillid bygget igennem flere tidligere projekter eller mange års samarbejde. Det gælder eksempelvis havnen i Fredericia, i daglig tale ADP, forsyningselskabet Tvis eller olieraffinaderierne i Kalundborg og Fredericia.

”

”Vores koncept er slet og ret fokus på kvalitet og overholdelse af aftaler. Vi indgår nærmest som en integreret del af vores faste kunders hverdag – en forankret del af deres organisation. Vi kan skalere vores teams op og ned efter behov, og det giver kunderne maksimal fleksibilitet.”

*Hans Færck
Chef for CJ A/S' egenproduktion*



Hans Færck, chef for CJ A/S' egenproduktion



En vigtig investering i morgendagens talenter

Hele byggebranchen kigger med skræk og bekymring mod de vigende unge generationer og en desværre vigende interesse for byggefaget. Det ses på antallet af ansøgninger til de relevante uddannelser på de tekniske skoler og højere byggetekniske læreanstalter.

CJ A/S arbejder systematisk med at profilere sig som en god arbejdsplads for dem, som vil i klassisk lære, dem som skal i praktik, og dem som siden indstiller kikkertsigtet på den faste, varige arbejdsplads, hvor der er et godt arbejdsmiljø og passende faglige udfordringer.

Rene Bo Amini er ansat som kvalitets- og miljøchef hos CJ A/S. Under ham håndteres både det fysiske og psykiske arbejdsmiljø. Begge dele har høj prioritet i virksomheden. Denne prioritet tilsat et stærkt værdigrundlag skal give et godt omdømme, som trækker de unge talenter til.

”

”Vi har bl.a. en mentor tilknyttet alle vores lærlinge – en buddy-ordning som tager de unge under vingerne. Vi har tæt dialog med erhvervsskolerne og jobcentrene. Vi har også øje for mulighederne i dem, som måske har det lidt svært i skolen eller hverdagen. Dem ligger der også kvaliteter i, de skal ”bare” løftes, så det prøver vi ofte med god hjælp og forståelse fra vores gode kolleger. Vi er stolte over, at indsatsen også ses og anerkendes af andre. Vi fik Fredericia Kommunes CSR-diplom og var indstillet til CSR Prisen 2021 – det er meget tilfredsstillende”.

Rene Amini
Kvalitets- og miljøchef, CJ A/S



Camilla Buch Larsen
Fra praktikant til fastansat

”

”Jeg har haft et spændende praktikophold hos CJ A/S under mit studie til bygningsingeniør i Horsens. Jeg fik et super indtryk af en virksomhed med faglige udfordringer og højt til loftet, så det er rigtig dejligt, at jeg efter sommerferien veksler titlen som praktikant til fastansat i CJ. Det er jeg enormt glad for – og det var fedt at lære hinanden at kende under praktikopholdet, så man ved, hvad man går ind til”.

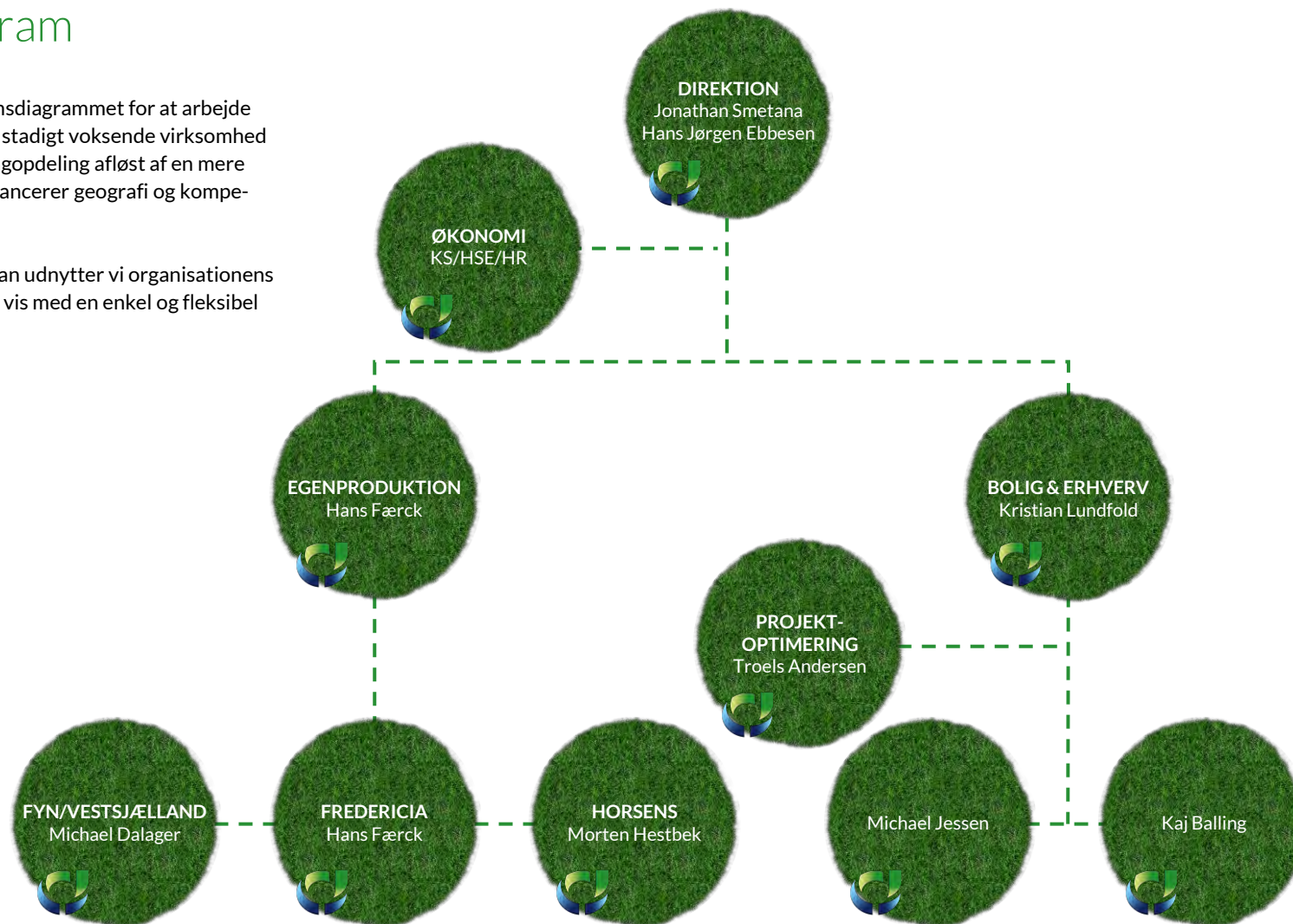
Camilla Buch Larsen
Nu fastansat, tidligere praktikant hos CJ A/S



Vores afdelinger og overordnede organisationsdiagram

CJA/S har nystruktureret organisationsdiagrammet for at arbejde smartere og udnytte synergierne i den stadigt voksende virksomhed bedst muligt. Således er en stringent fagopdeling afløst af en mere relevant opdeling, der i højere grad balancerer geografi og kompetencer, fagområder og specialer.

Vi sætter altid hold efter opgaven. Sådan udnytter vi organisationens udtalte styrker og kvaliteter på bedste vis med en enkel og fleksibel matrix-opdeling.



Egenproduktion under ny ledelse giver endnu bedre koordinering og kvalitetssikring

Hans Færck er i regnskabsåret ansat som chef for CJ's egenproduktion – det vil sige afdelingerne i Langeskov, Horsens og produktionen i Fredericia inden for anlæg, service, vedligehold og tankanlæg.

Hans Færck er en erfaren leder i byggebranchen og skal binde de tre afdelinger i Fredericia, Horsens og Langeskov bedst muligt sammen samt sikre det gode arbejdsflow på satellitten i Kalundborg. Alt sammen selvsagt med et stærkt team af decentrale ledere, projektledere og formænd.

”

”Vi har med Hans Færck sikret os en stærk profil til at optimere synergierne og driften i vores egenproduktion, så vi kan balancere arbejdet, ikke mindst det på tværs af afdelingerne. Senest opkøbet i Horsens gjorde denne ”opgradering” af organisationen i egenproduktion nødvendig – og allerede nu kan vi se, at det er en rigtig god investering.”

*Hans Jørgen Ebbesen
Direktør, CJ A/S*



10 år fejret med et brag af en personalefest på Nyborg Strand

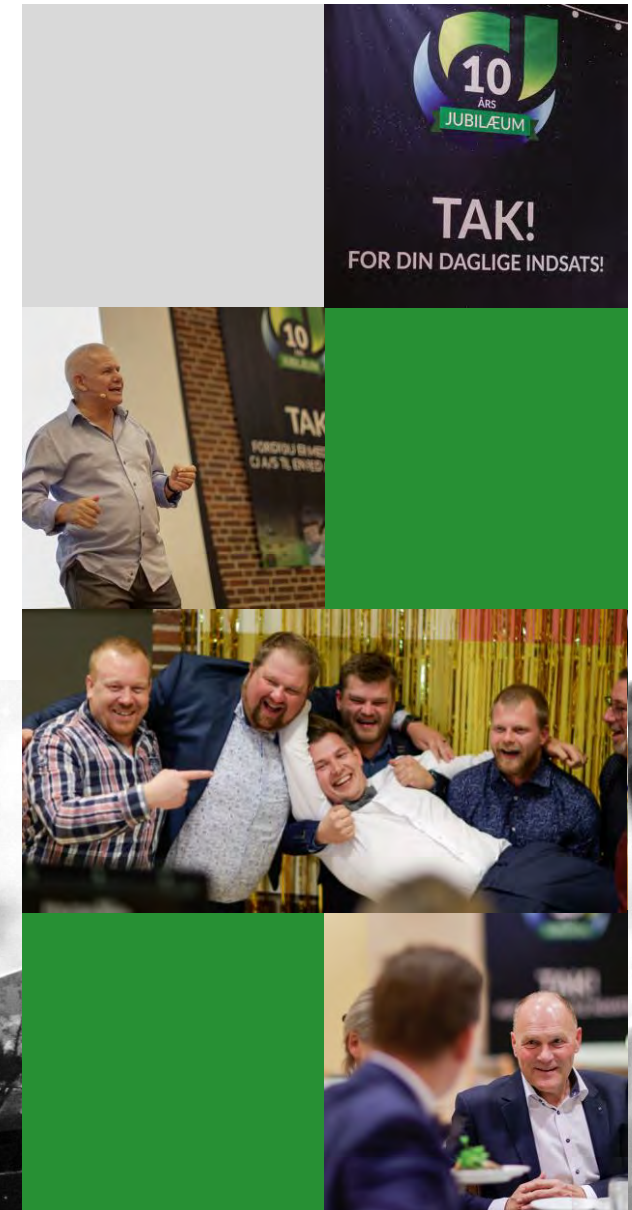
Af med arbejdstøjet, på med festklæderne og de helt brede smil – afsted til Nyborg Strand og den store 10-årsjubilæumsfest.

Det var devisen, da CJ A/S inviterede hele staben fra nær og fjern til jubilæumsgilde med udsigt til Storebæltsbroen. Der var både faglige indslag, underholdning og tid til hygge samt faglig dannelse under det døgnlange ophold i det fynske.

Festen og ordene fra Jonathan Smetana var en stor og lang taksigelse til den samlede stab og deres medrejsende ægtefæller for den store indsats i hverdagen og alles engagement for CJ A/S.

Ti års CJ A/S blev markeret på bedste manér og har med sikkerhed med store smil været tema i frokostpauserne rundt omkring på arbejdspladserne, for der var sandt for dyden nok at snakke om efter et brag af en fest.

CJ A/S' 10-ÅRSJUBILÆUM BLEV FEJRET MED MANÉR



Store projekter har kendetegnet regnskabsåret

CJ A/S har i regnskabsåret 2021 været involveret i en række særlige byggerier.

Vi udpeges både som styringsentreprenør og fagentreprenør – og det er vi meget fornøjede med. Vi mestrer begge roller, og vi varetager også gerne både den ene og anden rolle. Vores bæredygtighedsprofil anerkendes nu af vores kunder og rådgiverne i markedet som et stærkt aktiv – det er vi glade for, da det er noget, vi har investeret betydeligt i.



Bundgårdsvej Fredericia

Via dette projekt er vi med til at skabe god plads til både lastbiler og cyklister og dermed skabe større tryghed.

Udvidelsen strækker sig fra Tornekærvej til Vejlelandevej, hvor CJ A/S har gravet et helt nyt stykke jord, der også bidrager til, at køretøjer hurtigere og nemmere kan komme på motorvejen.



Snestruphøve Odense

Vi er udvalgt som hovedentreprenør på seniorboligprojektet Snestruphøve i Odense, hvor der skabes en helt ny bydel ud fra en helt særlig filosofi, hvor CJ's målrettede arbejde med bæredygtighed blandt andet kommer i spil for alvor.



Everfuels Power-to-X projekt

Også udvælgelsen som totalentreprenør på partnerskabsbasis for energikæmpen Everfuels Power-to-X projekt er en stor fjer i hatten. Her bygges rent tillidsbaseret ud fra en fuldt transparent model, hvor nogle rammebetingelser er defineret forlods såsom den forventede projektøkonomi, mens andre væsentlige beslutninger først træffes undervejs.

Øvrige oplysninger

Betydningsfulde hændelser, som er indtruffet efter regnskabsårets afslutning

Der er efter regnskabsårets afslutning ikke indtruffet begivenheder, som væsentligt vil kunne påvirke selskabets finansielle stilling.

Virksomhedens forventede udvikling, herunder særlige forudsætninger og usikre faktorer

Selskabets væsentligste driftsrisiko knytter sig til udviklingen i omsætningen og dækningsbidraget på sager. Hertil kommer forholdet mellem selskabets dækningsbidrag og kapacitetsomkostninger.

Selskabet foretager løbende afdækning af driftsrisici ved at fokusere på kernekompetencerne omkring projektstyring.

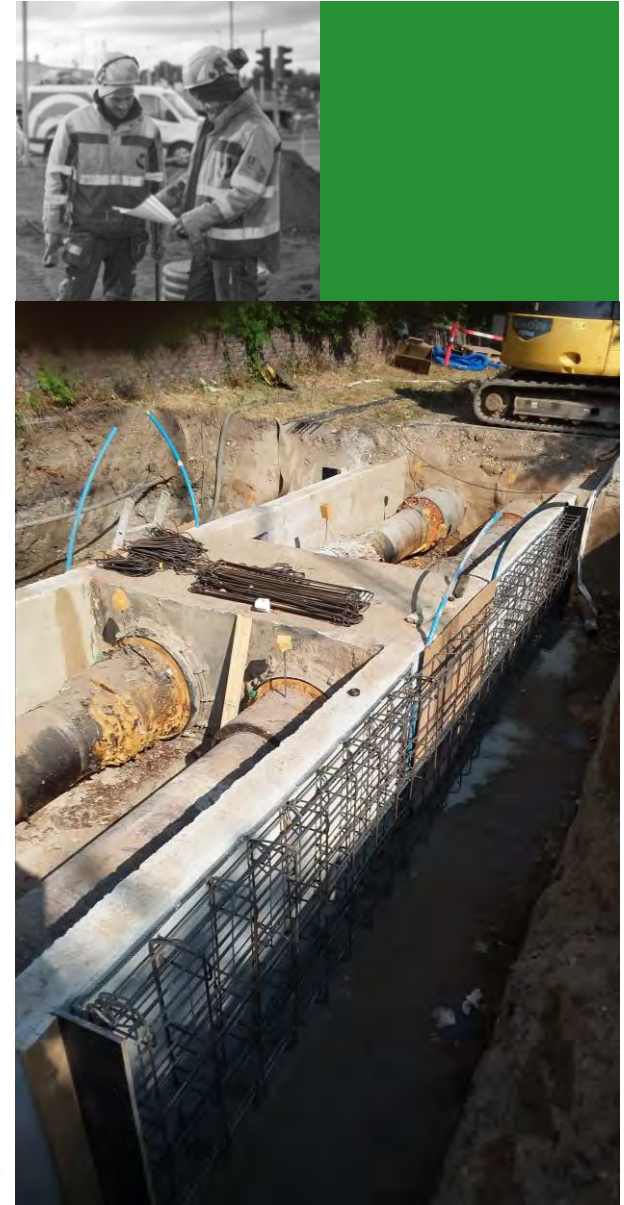
Selskabets drift og indtjening afhænger af den generelle udvikling i byggebranchen og efterspørgslen på nybyggeri og anlægsarbejde hos selskabets kunder. Selskabet har, som øvrige aktører i branchen, været påvirket af stor usikkerhed omkring materialepriserne, hvilket har vanskeliggjort tilbudsfasen i forbindelse med, at selskabet indgår fastprisaftaler med kunderne. Selskabet har, i henhold til byggeriets almindelige betingelser for arbejder og leverancer i bygge- og anlægsvirksomheder (AB18), mulighed for at blive kompenseret for stigende priser. Selskabet har gennem god dialog med bygherre og underleverandørerne kunnet håndtere materialeprisstigningerne på et fornuftigt niveau. Herunder sker der en løbende optimering i udførelsesfasen fra tidspunktet for indgåelsen af kontrakterne og udførelsen, således at den driftsmæssige risiko relateret til materialeprisstigningerne indtil videre har kunnet håndteres. Selskabet forventer, at priserne på materialer mv. i andet halvår af 2022 begynder at falde eller stabilisere sig.

Virksomhedens påvirkning af det eksterne miljø og foranstaltninger til forebyggelse, reduktion mv.

Selskabet er bevidst om og arbejder løbende på at reducere miljøpåvirkningerne fra virksomhedens drift. Selskabets aktiviteter vurderes ikke at påvirke det eksterne miljø i væsentlig grad.

Årets resultat sammenholdt med senest offentliggjorte forventning

Selskabet har indfriet sine egne forventninger til et løftet aktivitetsniveau, således at selskabet indfrie egne forventninger til resultatet.



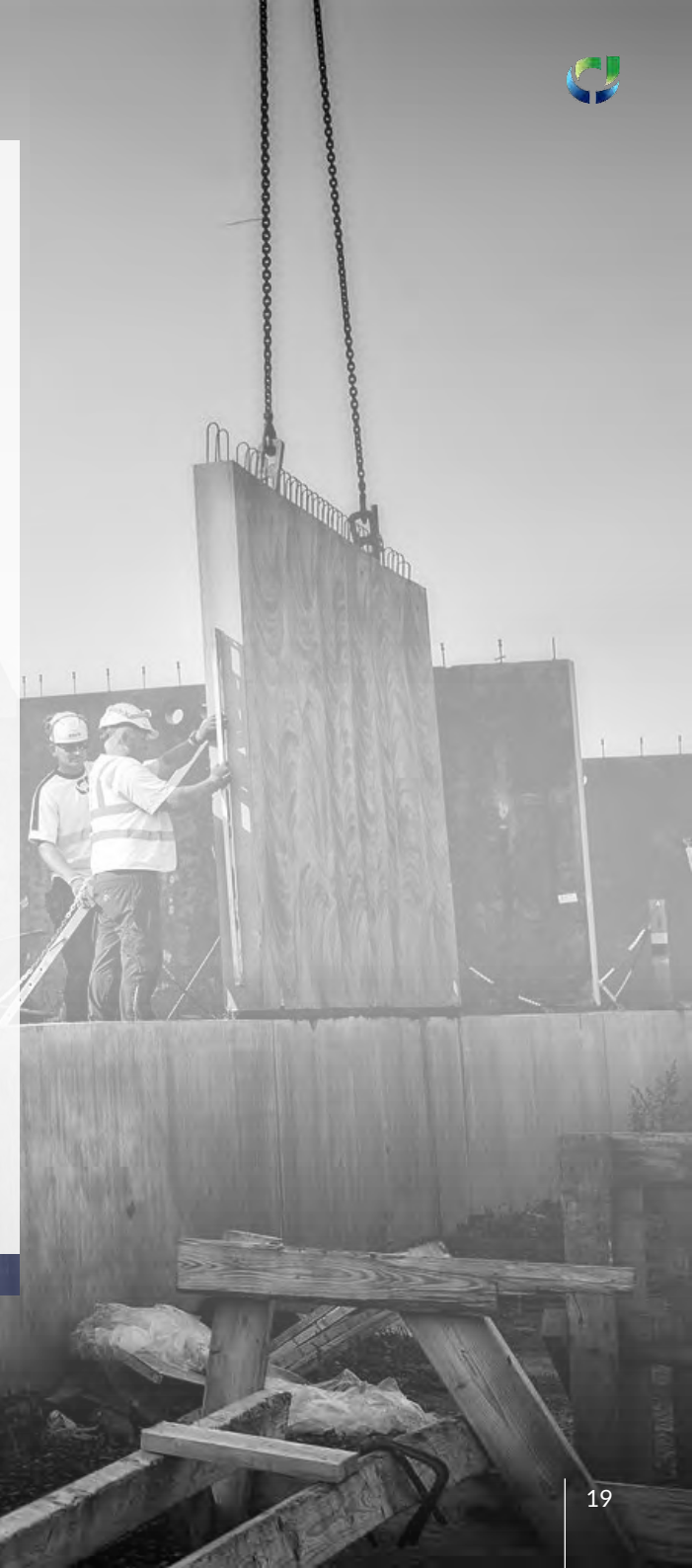


ÅRSREGNSKAB
2021/22



Resultatopgørelse 1. maj 2021 – 30. april 2022

	<u>Note</u>	<u>2021/22</u> t.kr.	<u>2020/21</u> t.kr.
Nettoomsætning		423.698	389.392
Andre driftsindtægter		12	14
Omkostninger til råvarer og hjælpematerialer		(299.533)	(273.933)
Andre eksterne omkostninger		(15.257)	(12.958)
Bruttoresultat		108.920	102.515
Personaleomkostninger	1	(85.880)	(72.992)
Resultat før af- og nedskrivninger		23.040	29.523
Af- og nedskrivninger af immaterielle og materielle anlægsaktiver		(4.250)	(3.567)
Resultat før finansielle poster		18.790	25.956
Finansielle indtægter		192	5
Finansielle omkostninger		(245)	(415)
Resultat før skat		18.737	25.546
Skat af årets resultat	2	(4.149)	(5.665)
Årets resultat		14.588	19.881
Resultatdisponering	3		



Balance pr. 30 april 2022

Aktiver	Note	2022 t.kr.	2021 t.kr.
Software		432	903
Immaterielle anlægsaktiver	4	432	903
Andre anlæg, driftsmateriel og inventar		12.086	10.814
Indretning af lejede lokaler		382	448
Materielle anlægsaktiver	5	12.468	11.262
Anlægsaktiver i alt		12.900	12.165
Tilgodehavender fra salg og tjenesteydelser		85.021	46.525
Igangværende arbejder for fremmed regning	6	23.361	21.688
Tilgodehavender hos tilknyttede virksomheder		611	0
Andre tilgodehavender		2.296	5.902
Periodeafgrænsningsposter	7	1.723	1.157
Tilgodehavender		113.012	75.272
Likvide beholdninger		1.326	13.244
Omsætningsaktiver i alt		114.338	88.516
Aktiver i alt		127.238	100.681

Balance pr. 30 april 2022

Passiver

	Note	2022 t.kr.	2021 t.kr.
Virksomhedskapital		2.750	2.750
Reserve for udlån og sikkerhedsstillelse		2.030	2.000
Overført resultat		38.389	37.832
Egenkapital	8	43.169	42.582
Hensættelse til udskudt skat	9	5.342	4.441
Andre hensættelser	10	326	1.158
Hensatte forpligtelser i alt		5.668	5.599
Leasingforpligtelser		4.247	5.404
Feriepengeforpligtelser		4.611	4.807
Langfristede gældsforpligtelser	11	8.858	10.211
Kortfristet del af langfristede gældsforpligtelser	11	1.529	1.396
Banker		1.777	0
Leverandører af varer og tjenesteydelser		40.490	25.408
Forudfakturering igangværende arbejder	6	8.609	3.593
Gæld til tilknyttede virksomheder		0	1.644
Skyldigt sambeskatningsbidrag		3.247	2.234
Anden gæld		13.872	7.988
Periodeafgrænsningsposter		19	26
Kortfristede gældsforpligtelser		69.543	42.289
Gældsforpligtelser i alt		78.401	52.500
Passiver i alt		127.238	100.681
Eventualforpligtelser	12		
Pantsætninger og sikkerhedsstillelser	13		
Nærtstående parter og ejerforhold	14		



Egenkapitalopgørelse

Egenkapital 1. maj 2021

Betalt ekstraordinært udbytte

Udlån og sikkerhedsstillelse ved salg af selskabets kapitalandele

Årets resultat

Egenkapital 30. april 2022

	Virksomheds- kapital	Reserve for udlån og sikker- hedsstillelse	Overført resultat	Foreslået ekstraordinært udbytte	I alt
	t.kr.	t.kr.	t.kr.	t.kr.	t.kr.
Egenkapital 1. maj 2021	2.750	2.000	37.831	0	42.581
Betalt ekstraordinært udbytte	0	0	0	(14.000)	(14.000)
Udlån og sikkerhedsstillelse ved salg af selskabets kapitalandele	0	30	(30)	0	0
Årets resultat	0	0	588	14.000	14.588
Egenkapital 30. april 2022	2.750	2.030	38.389	0	43.169

Pengestrømsopgørelse 1. maj 2021 – 30. april 2022

	<u>Note</u>	<u>2021/22</u> t.kr.	<u>2020/21</u> t.kr.
Årets resultat		14.588	19.881
Reguleringer	15	7.611	6.867
Ændring i driftskapital	16	(13.623)	(16.865)
Pengestrømme fra drift før finansielle poster		8.576	9.883
Renteindbetalinger og lignende		192	5
Renteudbetalinger og lignende		(233)	(215)
Pengestrømme fra ordinær drift		8.535	9.673
Betalt selskabsskat		(2.235)	(4.846)
Pengestrømme fra driftsaktivitet		6.300	4.827
Køb af materielle anlægsaktiver		(4.991)	(5.095)
Salg af materielle anlægsaktiver		20	404
Pengestrømme fra investeringsaktivitet		(4.971)	(4.691)
Nedbringelse af leasingforpligtelser		(1.524)	(1.300)
Indgåelse af leasingforpligtelser		500	3.654
Betalt udbytte		(14.000)	(8.000)
Pengestrømme fra finansieringsaktivitet		(15.024)	(5.646)
Ændring i likvider		(13.695)	(5.510)
Likvider 1. maj 2021		13.244	18.754
Likvider 30. april 2022		(451)	13.244
Likvider specificeres således:			
Likvide beholdninger		1.326	13.244
Kassekredit		(1.777)	0
Likvider 30. april 2022		(451)	13.244



Noter til årsrapporten

	<u>2021/22</u>	<u>2020/21</u>
	t.kr.	t.kr.
1 Personaleomkostninger		
Lønninger	71.356	61.553
Pensioner	6.204	4.944
Andre omkostninger til social sikring	2.447	1.678
Andre personaleomkostninger	5.873	4.817
	<u>85.880</u>	<u>72.992</u>
Heraf udgør vederlag til direktion og bestyrelse:		
Direktion	2.923	1.413
Bestyrelse	357	357
	<u>3.280</u>	<u>1.770</u>
Gennemsnitligt antal beskæftigede medarbejdere	<u>150</u>	<u>124</u>
2 Skat af årets resultat		
Årets aktuelle skat	3.247	5.334
Årets udskudte skat	902	331
	<u>4.149</u>	<u>5.665</u>
3 Resultatdisponering		
Ekstraordinært udbytte	14.000	8.000
Overført resultat	588	11.881
	<u>14.588</u>	<u>19.881</u>



Noter til årsrapporten

4 Immaterielle anlægsaktiver

	Software
	t.kr.
Kostpris 1. maj 2021	1.413
Kostpris 30. april 2022	1.413
Af- og nedskrivninger 1. maj 2021	510
Årets afskrivninger	471
Af- og nedskrivninger 30. april 2022	981
Regnskabsmæssig værdi 30. april 2022	432

5 Materielle anlægsaktiver

	Andre anlæg, driftsmateriel og inventar	Indretning af lejede lokaler
	t.kr.	t.kr.
Kostpris 1. maj 2021	23.798	574
Tilgang i årets løb	4.991	0
Afgang i årets løb	(154)	0
Kostpris 30. april 2022	28.635	574
Af- og nedskrivninger 1. maj 2021	12.983	126
Årets afskrivninger	3.712	66
Tilbageførte af- og nedskrivninger på afhændede aktiver	(146)	0
Af- og nedskrivninger 30. april 2022	16.549	192
Regnskabsmæssig værdi 30. april 2022	12.086	382
Regnskabsmæssig værdi af leasede aktiver	5.688	0

Noter til årsrapporten

6 Igangværende arbejder for fremmed regning

Igangværende arbejder, salgspris

Igangværende arbejder, acontofaktureret

<u>2022</u>	<u>2021</u>
t.kr.	t.kr.
333.486	193.229
<u>(318.734)</u>	<u>(175.134)</u>
<u>14.752</u>	<u>18.095</u>

Indregnet således i balancen:

Igangværende arbejder for fremmed regning under aktiver

Modtagne forudbetalinger under passiver

23.361	21.688
<u>(8.609)</u>	<u>(3.593)</u>
<u>14.752</u>	<u>18.095</u>

7 Periodeafgrænsningsposter

Periodeafgrænsningsposter udgøres af forudbetalte omkostninger vedrørende husleje, forsikringspræmier og abonnementer.

8 Egenkapital

Virksomhedskapitalen specificerer sig således:

13.750 A-aktier á kr. 100

13.750 B-aktier á kr. 100

Pålydende værdi

kr.

1.375.000

1.375.000

2.750.000

Der har ikke været ændringer i virksomhedskapitalen i de seneste 5 år.

Noter til årsrapporten

	<u>2022</u>	<u>2021</u>
	t.kr.	t.kr.
9 Hensættelse til udskudt skat		
Hensættelse til udskudt skat 1. maj 2021	4.441	4.110
Udskudt skat indregnet i resultatopgørelsen	901	331
Hensættelse til udskudt skat 30. april 2022	<u>5.342</u>	<u>4.441</u>
Hensættelse til udskudt skat vedrører:		
Immaterielle anlægsaktiver	95	199
Materielle anlægsaktiver	131	133
Igangværende arbejder for fremmed regning	4.793	3.856
Periodeafgrænsningsposter	323	253
	<u>5.342</u>	<u>4.441</u>
10 Andre hensættelser		
Saldo primo 1. maj 2021	1.158	3.819
Hensat i året	(832)	(2.661)
Saldo ultimo 30. april 2022	<u>326</u>	<u>1.158</u>

11 Langfristede gældsforpligtelser

	<u>Gæld</u>	<u>Gæld</u>	<u>Afdrag</u>	<u>Restgæld</u>
	<u>1. maj 2021</u>	<u>30. april 2022</u>	<u>næste år</u>	<u>efter 5 år</u>
	t.kr.	t.kr.	t.kr.	t.kr.
Leasingforpligtelser	6.800	5.776	1.529	706
Feriepengeforpligtelser	4.807	4.611	0	0
	<u>11.607</u>	<u>10.387</u>	<u>1.529</u>	<u>706</u>

Noter til årsrapporten

12 Eventualforpligtelser

Selskabet er sambeskattet med moderselskabet CJAS Holding A/S og hæfter solidarisk med øvrige sambeskattede selskaber for betaling af selskabsskat for indkomståret 2019 og frem.

Operationel leasing

For perioden 2022 - 2026 er indgået operationelle leasingaftaler vedrørende driftsmidler. Leasingaftalerne har en gennemsnitlig månedlig ydelse på 231 t.kr., og de samlede leasingforpligtelser udgør i alt 5.281 t.kr.

Huslejekontrakter

Der er indgået lejekontrakt vedrørende leje af lokaler beliggende Erritsø Møllebanke 10, 7000 Fredericia. Lejemålet kan opsiges med 6 mdrs. varsel, og den samlede huslejeoplygtelse udgør årligt 307 t.kr.

Der er indgået lejekontrakt vedrørende leje af lokaler beliggende Vejle Landevej 29, 7000 Fredericia. Lejemålet kan opsiges med 3 mdrs. varsel, og den samlede huslejeoplygtelse udgør årligt 197 t.kr.

Der er indgået lejekontrakt vedrørende leje af lokaler beliggende Godtlandsvej 32, 8700 Horsens. Lejemålet kan opsiges med 6 mdrs. varsel dog tidligst 31. december 2022, og den samlede huslejeoplygtelse udgør årligt 328 t.kr.

Der er indgået lejekontrakt vedrørende leje af lokaler beliggende Industrivej 2, 5550 Langeskov. Lejemålet kan opsiges med 6 mdrs. varsel, og den samlede huslejeoplygtelse udgør årligt 205 t.kr.

Kautions- og garantiforpligtelser

For entrepriser er stillet sædvanlig sikkerhed i form af bankgarantier og kautionsforsikringer mv. Selskabet har garantiramme på 150.000 t.kr., som anvendes til garanti vedrørende:

- Tilbudsarbejder
- Entrepriser under udførelse
- Afsluttede entrepriser

13 Pantsætninger og sikkerhedsstillelser

Til sikkerhed for mellemværende med kreditinstitut, er der tinglyst skadesløsbrev på i alt 4.000 t.kr.

Til sikkerhed for leasinggæld på 5.776 t.kr. er givet pant i andre anlæg, driftsmateriel og inventar, hvor den regnskabsmæssige værdi af det pantsatte udgør 5.688 t.kr. pr. 30. april 2022.



Noter til årsrapporten

14 Nærtstående parter og ejerforhold

Bestemmende indflydelse

CJAS Holding A/S, Erritsø Møllebanke 10, 7000 Fredericia. CJAS Holding A/S besidder majoriteten af aktiekapitalen i virksomheden.

Transaktioner

Virksomheden har valgt kun at oplyse om transaktioner, der ikke er foretaget på normale markedsvilkår efter årsregnskabslovens §98 c, stk. 7.

Koncernregnskab

Selskabet indgår i koncernrapporten for moderselskabet CJAS Holding A/S, som er den største og mindste koncern hvori selskabet indgår som dattervirksomhed.

15 Pengestrømsopgørelse - reguleringer

	<u>2021/22</u>	<u>2020/21</u>
	t.kr.	t.kr.
Finansielle indtægter	(192)	(5)
Finansielle omkostninger	248	415
Af- og nedskrivninger	4.250	3.552
Skat af årets resultat	4.149	5.665
Ændring i andre hensatte forpligtelser	(832)	(2.760)
Avance ved salg af driftsmidler	(12)	0
	<u>7.611</u>	<u>6.867</u>

16 Pengestrømsopgørelse - ændring i driftskapital

Ændring i tilgodehavender	(37.739)	(14.181)
Ændring i leverandører mv.	24.116	(2.684)
	<u>(13.623)</u>	<u>(16.865)</u>





”

FÆLLES SUCCES GENNEM
LANGSIGTEDE RELATIONER

Anvendt regnskabspraksis

Årsrapporten for CJ Anlæg Bolig Erhverv A/S for 2021/22 er aflagt i overensstemmelse med årsregnskabslovens bestemmelser for mellemstore virksomheder i regnskabsklasse C.

Den anvendte regnskabspraksis er uændret i forhold til sidste år.

Årsrapporten for 2021/22 er aflagt i t.kr.

Generelt om indregning og måling

I resultatopgørelsen indregnes indtægter i takt med, at de indtjenes. Herudover indregnes værdireguleringer af finansielle aktiver og forpligtelser. I resultatopgørelsen indregnes ligeledes alle omkostninger, herunder afskrivninger og nedskrivninger.

Aktiver indregnes i balancen, når det er sandsynligt, at fremtidige økonomiske fordele vil tilflyde selskabet, og aktivets værdi kan måles pålideligt.

Forpligtelser indregnes i balancen, når det er sandsynligt, at fremtidige økonomiske fordele vil fragå selskabet, og forpligtelsens værdi kan måles pålideligt.

Ved første indregning måles aktiver og forpligtelser til kostpris. Efterfølgende måles aktiver og forpligtelser som beskrevet for hver enkelt regnskabspost nedenfor.

Visse finansielle aktiver og forpligtelser måles til amortiseret kostpris, hvorved der indregnes en konstant effektiv rente over løbetiden. Amortiseret kostpris opgøres som oprindelig kostpris med fradrag af eventuelle afdrag samt tillæg/fradrag af den akkumulerede amortisering af forskellen mellem kostpris og nominelt beløb.

Ved indregning og måling tages hensyn til forudsigelige tab og risici, der fremkommer, inden årsrapporten aflægges, og som be- eller afkræfter forhold, der eksisterede på balancedagen.

Resultatopgørelsen

Bruttoresultat

Selskabet anvender bestemmelsen i årsregnskabslovens § 32, hvorefter selskabets omsætning ikke er oplyst.

Bruttofortjeneste er et sammendrag af nettoomsætning samt andre driftsindtægter med fradrag af omkostninger til råvarer og hjælpematerialer og andre eksterne omkostninger.

Nettoomsætning

Hvor der leveres produkter med høj grad af individuel tilpasning, foretages indregning i nettoomsætningen, i takt med at produktionen udføres, hvorved omsætningen svarer til salgsværdien af årets udførte arbejder (produktionsmetoden). Denne metode anvendes, når de samlede indtægter og omkostninger på kontrakten og færdiggørelsesgraden på balancedagen kan skønnes pålideligt, og det er sandsynligt, at de økonomiske fordele vil tilgå selskabet.

Når resultatet af en entreprisekontrakt ikke kan skønnes pålideligt, indregnes omsætningen kun svarende til de medgåede omkostninger, i det omfang det er sandsynligt, at de vil blive genindvundet.

Indtægter ved salg af handelsvarer og færdigvarer indregnes i resultatopgørelsen, hvis risikoovergang, normalt ved levering til køber, har fundet sted, og hvis indtægten kan opgøres pålideligt og forventes modtaget.

Omkostninger til råvarer og hjælpematerialer

Omkostninger til råvarer og hjælpematerialer indeholder det forbrug af råvarer og hjælpematerialer, der er anvendt for at opnå årets nettoomsætning.

Andre driftsindtægter

Andre driftsindtægter indeholder regnskabsposter af sekundær karakter i forhold til virksomhedens aktiviteter, herunder fortjeneste ved salg af immaterielle og materielle anlægsaktiver.

Andre eksterne omkostninger

Andre eksterne omkostninger omfatter omkostninger til distribution, salg, reklame, administration, lokaler, tab på debitorer, operationelle leasingomkostninger mv.

Personaleomkostninger

Personaleomkostninger omfatter løn og gager, inklusive feriepenge og pensioner samt andre omkostninger til social sikring mv. til selskabets medarbejdere. I personaleomkostninger er fratrukket modtagne godtgørelser fra offentlige myndigheder.



Anvendt regnskabspraksis

Af- og nedskrivninger

Af- og nedskrivninger indeholder årets af- og nedskrivninger af immaterielle og materielle anlægsaktiver.

Finansielle indtægter og omkostninger

Finansielle indtægter og omkostninger indregnes i resultatopgørelsen med de beløb, der vedrører regnskabsåret. Finansielle poster omfatter renteindtægter og -omkostninger, finansielle omkostninger ved finansiel leasing, samt tillæg og godtgørelse under aconto-skatteordningen mv.

Skat af årets resultat

Virksomheden er omfattet af de danske regler om tvungen sambeskatning.

Den aktuelle danske selskabsskat fordeles ved afregning af sambeskatningsbidrag mellem de sambeskattede virksomheder i forhold til disses skattepligtige indkomster. I tilknytning hertil modtager virksomheder med skattemæssigt underskud sambeskatnings-bidrag fra virksomheder, der har kunnet anvende dette underskud til nedsættelse af eget skattemæssigt overskud.

Årets skat, som består af årets aktuelle selskabsskat og ændring i udskudt skat, indregnes i resultatopgørelsen med den del, der kan henføres til årets resultat, og direkte i egenkapitalen med den del, der kan henføres til posteringer direkte i egenkapitalen.

Balancen

Immaterielle anlægsaktiver

Software

Software, der er indregnet i balancen, måles til kostpris med fradrag af akkumulerede af- og nedskrivninger.

Efter ibrugtagelsen af software afskrives softwareomkostninger lineært over den vurderede økonomiske brugstid. Afskrivningsperioden udgør sædvanligvis 5 år.

Materielle anlægsaktiver

Andre anlæg, driftsmateriel og inventar samt indretning af lejede lokaler måles til kostpris med fradrag af akkumulerede af- og nedskrivninger.

Afskrivningsgrundlaget er kostpris med fradrag af forventet restværdi efter afsluttet brugstid.

Kostpris omfatter anskaffelsesprisen og omkostninger direkte tilknyttet anskaffelsen indtil det tidspunkt, hvor aktivet er klar til brug.

Der foretages lineære afskrivninger baseret på følgende vurdering af aktivernes forventede brugstider og restværdier:

	Brugstid	Restværdi
Andre anlæg, driftsmateriel og inventar	3 - 5 år	0 - 10 %
Indretning af lejede lokaler	5 - 10 år	0 - 10 %

Brugstiden og restværdien revurderes årligt. En ændring behandles som et regnskabsmæssigt skøn, og indvirkningen på afskrivninger indregnes fremadrettet.

Fortjeneste eller tab ved salg af materielle anlægsaktiver indregnes i resultatopgørelsen under andre driftsindtægter henholdsvis andre driftsomkostninger.

Leasingkontrakter

Leasingkontrakter vedrørende materielle anlægsaktiver, hvor selskabet har alle væsentlige risici og fordele forbundet med ejendomsretten (finansiel leasing), indregnes i balancen som aktiver. Aktiverne måles ved første indregning til opgjort kostpris svarende til laveste værdi af dagsværdi af det leasede aktiv og nutidsværdien af de fremtidige leasingydelser. Ved beregning af nutidsværdien anvendes leasingaftalens interne rente eller alternativt virksomhedens lånerente som diskonteringsfaktor. Finansielt leasede aktiver behandles herefter som virksomhedens øvrige anlægsaktiver.

Den kapitaliserede restleasingforpligtelse indregnes i balancen som en gældsforpligtelse, og leasingydelsens rentedel indregnes over kontraktens løbetid i resultatopgørelsen.

Alle øvrige leasingkontrakter er operationel leasing. Ydelser i forbindelse med operationel leasing og øvrige lejeaftaler indregnes i resultatopgørelsen over kontraktens løbetid. Selskabets samlede forpligtelse vedrørende operationelle leasing- og lejeaftaler oplyses under eventualposter mv.

Anvendt regnskabspraksis

Værdiforringelse af anlægsaktiver

Den regnskabsmæssige værdi af immaterielle og materielle anlægsaktiver vurderes årligt for indikationer på værdiforringelse, ud over det som udtrykkes ved afskrivning.

Foreligger der indikationer på værdiforringelse, foretages nedskrivningstest af hvert enkelt aktiv eller gruppe af aktiver. Der foretages nedskrivning til genindvindingsværdi-en, hvis denne er lavere end den regnskabsmæssige værdi.

Genindvindingsværdi er den højeste værdi af kapitalværdi og salgsværdi fratrukket forventede omkostninger ved et salg. Kapitalværdien opgøres som nutidsværdien af de forventede nettopengestrømme fra anvendelse af aktivet eller aktivgruppen og forventede nettopengestrømme ved salg af aktivet eller aktivgruppen efter endt brugstid.

Tilgodehavender

Tilgodehavender måles til amortiseret kostpris.

Der foretages nedskrivning til imødegåelse af tab, hvor der vurderes at være indtruffet en objektiv indikation på, at et tilgodehavende eller en portefølje af tilgodehavender er værdiforringet. Hvis der foreligger en objektiv indikation på, at et individuelt tilgodehavende er værdiforringet, foretages nedskrivning på individuelt niveau.

Igangværende arbejder for fremmed regning

Igangværende arbejder for fremmed regning måles til salgsværdien af det udførte arbejde. Salgsværdien måles på baggrund af færdiggørelsesgraden på balancedagen og de samlede forventede indtægter på det enkelte igangværende arbejde. Færdiggørelsesgraden opgøres som andelen af de afholdte omkostninger i forhold til forventede samlede omkostninger på det enkelte igangværende arbejde.

Når salgsværdien på et enkelt igangværende arbejde ikke kan opgøres pålideligt, måles salgsværdien til de medgåede omkostninger eller nettorealisationsværdien, hvis denne er lavere.

Det enkelte igangværende arbejde indregnes i balancen under tilgodehavender eller gældsforpligtelser. Nettoaktiver udgøres af summen af de igangværende arbejder, hvor salgsværdien af det udførte arbejde overstiger acontofaktureringer. Nettoforpligtelser udgøres af summen af de igangværende arbejder, hvor acontofaktureringer overstiger salgsværdien.

Omkostninger i forbindelse med salgsarbejde og opnåelse af kontrakter indregnes i resultatopgørelsen, i takt med at de afholdes.

Periodeafgrænsningsposter

Periodeafgrænsningsposter, indregnet under omsætningsaktiver, omfatter afholdte omkostninger vedrørende efterfølgende regnskabsår.

Likvide beholdninger

Likvider omfatter likvide beholdninger.

Egenkapital

Udbytte

Foreslået udbytte vises som en særskilt post under egenkapitalen. Udbytte indregnes som en forpligtelse på tidspunktet for vedtagelse på generalforsamlingen.

Hensatte forpligtelser

Hensatte forpligtelser omfatter forventede omkostninger til garantiforpligtelser, tab på igangværende arbejder, omstruktureringer mv. Hensatte forpligtelser indregnes, når selskabet som følge af en tidligere begivenhed har en retlig eller faktisk forpligtelse, og det er sandsynligt, at indfrielse af forpligtelsen vil medføre et forbrug af selskabets økonomiske ressourcer.

Garantiforpligtelser omfatter forpligtelser til udbedring af arbejder inden for garantiperioden på 1-5 år. De hensatte garantiforpligtelser måles på baggrund af erfaringer med garantiarbejder. Hensatte forpligtelser med forventet forfaldstid ud over 1 år fra balancedagen tilbagediskonteres med en sats, som afspejler risiko og forfaldstidspunkt på forpligtelsen.

Når det er sandsynligt, at de totale omkostninger vil overstige de totale indtægter på et igangværende arbejde for fremmed regning, indregnes det samlede forventede tab på det igangværende arbejde som en hensat forpligtelse. Det hensatte beløb indregnes under andre eksterne omkostninger.

Anvendt regnskabspraksis

Selskabsskat og udskudt skat

Aktuelle skatteforpligtelser og tilgodehavende aktuel skat indregnes i balancen som beregnet skat af årets skattepligtige indkomst, reguleret for skat af tidligere års skattepligtige indkomster samt for betalte acontoskatter.

Skyldige og tilgodehavende sambeskatningsbidrag indregnes i balancen som 'Tilgodehavende sambeskatningsbidrag' eller 'Skyldige sambeskatningsbidrag'.

Udskudte skatteaktiver, herunder skatteværdien af fremførselsberettiget skattemæssigt underskud, måles til den værdi, hvortil aktivet forventes at kunne realiseres, enten ved udligning i skat af fremtidig indtjening eller ved modregning i udskudte skatteforpligtelser inden for samme juridiske skatteenhed. Eventuelle udskudte nettoskatteaktiver måles til nettorealiseringsværdi.

Gældsforpligtelser

Finansielle forpligtelser indregnes ved lånoptagelse til det modtagne provenu efter fradrag af afholdte transaktionsomkostninger. I efterfølgende perioder måles de finansielle forpligtelser til amortiseret kostpris svarende til den kapitaliserede værdi ved anvendelse af den effektive rente, så forskellen mellem nettoprovenuet og den nominelle værdi indregnes i resultatopgørelsen over låneperioden.

Øvrige gældsforpligtelser, som omfatter gæld til leverandører, forudfakturering vedrørende igangværende arbejder samt anden gæld, måles til amortiseret kostpris, hvilket sædvanligvis svarer til nominel værdi.

Feriepengeforpligtelsen, som virksomhedens medarbejdere optjener i overgangsperioden 1. september 2019 – 31. august 2020, administreres af virksomheden, og indbetales til feriefonden før lønmodtagerens pensionsalder. Forpligtelsen indgår i posten Anden gæld, som henholdsvis kortfristet og langfristet gæld. Anden gæld måles til amortiseret kostpris, hvilket sædvanligvis svarer til nominel værdi.

Periodeafgrænsningsposter

Periodeafgrænsningsposter, indregnet under kortfristede gældsforpligtelser, omfatter modtagne betalinger vedrørende indtægter i de efterfølgende år.





Anvendt regnskabspraksis

Pengestrømsopgørelse

Pengestrømsopgørelsen viser selskabets pengestrømme fordelt på drifts-, investerings- og finansieringsaktivitet for året, årets forskydning i likvider og selskabets likvider ved årets begyndelse og slutning.

Likviditetsvirkningen af køb og salg af virksomheder vises separat under pengestrømme fra investeringsaktivitet. I pengestrømsopgørelsen indregnes pengestrømme vedrørende købte virksomheder fra anskaffelsestidspunktet, og pengestrømme vedrørende solgte virksomheder indregnes frem til salgstidspunktet.

Pengestrømme fra driftsaktivitet

Pengestrømme fra driftsaktivitet opgøres som selskabets resultat reguleret for ikke-kontante driftsposter, ændring i driftskapital og betalt selskabsskat. Udbytteindtægter fra kapitalandele indregnes under 'renteindtægter og udbytter, modtaget.

Pengestrømme fra investeringsaktivitet

Pengestrømme fra investeringsaktivitet omfatter betaling i forbindelse med køb og salg af virksomheder og aktiviteter samt køb og salg af immaterielle, materielle og finansielle anlægsaktiver.

Pengestrømme fra finansieringsaktivitet

Pengestrømme fra finansieringsaktivitet omfatter ændringer i størrelse eller sammensætning af selskabets aktiekapital og omkostninger forbundet hermed samt optagelse af lån, afdrag på rentebærende gæld og betaling af udbytte til selskabsdeltagere.

Likvider

Likvider omfatter likvide beholdninger.

Hoved- og nøgletaloversigt

Forklaring af nøgletal.

Afkastningsgrad	$\frac{\text{Resultat før finansielle poster} \times 100}{\text{Gennemsnitlige aktiver}}$
Soliditetsgrad	$\frac{\text{Egenkapital, ultimo} \times 100}{\text{Samlede aktiver ultimo}}$
Forrentning af egenkapital	$\frac{\text{Ordinært resultat efter skat} \times 100}{\text{Gennemsnitlig egenkapital}}$
Likviditetsgrad	$\frac{\text{Omsætningsaktiver} \times 100}{\text{Kortfristet gæld}}$



Selskabsoplysninger



Selskabet

CJ Anlæg Bolig Erhverv A/S
Erritsø Møllebanke 10
7000 Fredericia

CVR-nr.: 32 31 19 03

Regnskabsperiode

1. maj 2021 - 30. april 2022

Hjemsted

Fredericia

Bestyrelse

Lars Martens Clausen, formand
Brian Møller Dyrholm Pedersen
Michael Møller

Direktion

Jonathan Smetana, adm. direktør
Hans Jørgen Ebbesen, direktør

Revision

Roesgaard
Godkendt Revisionspartnerselskab
Sønderbrogade 16
8700 Horsens

Ledelsespåtegning

Bestyrelsen og direktionen har dags dato behandlet og godkendt årsrapporten for regnskabsåret 1. maj 2021 – 30. april 2022 for CJ Anlæg Bolig Erhverv A/S.

Årsrapporten aflægges i overensstemmelse med årsregnskabsloven.

Det er vores opfattelse, at årsregnskabet giver et retvisende billede af selskabets aktiver, passiver og finansielle stilling pr. 30. april 2022 og resultatet af selskabets aktiviteter samt af selskabets pengestrømme for regnskabsåret 1. maj 2021 - 30. april 2022.

Ledelsesberetningen indeholder efter vores opfattelse en retvisende redegørelse for de forhold, beretningen omhandler.

Årsrapporten indstilles til generalforsamlingens godkendelse.

Fredericia, den 20. juni 2022

Direktion

Jonathan Smetana
Adm. Direktør

Hans Jørgen Ebbesen
Direktør

Bestyrelse

Lars Martens Clausen
Formand

Brian Møller Dyrholm Pedersen

Michael Møller



Den uafhængige revisors revisionspåtegning

Til kapitalejeren i CJ Anlæg Bolig Erhverv A/S

Konklusion

Vi har revideret årsregnskabet for CJ Anlæg Bolig Erhverv A/S for regnskabsåret 1. maj 2021 - 30. april 2022, der omfatter resultatopgørelse, balance, egenkapitalopgørelse, pengestrømsopgørelse, noter og anvendt regnskabspraksis. Årsregnskabet udarbejdes efter årsregnskabsloven.

Det er vores opfattelse, at årsregnskabet giver et retvisende billede af selskabets aktiver, passiver og finansielle stilling pr. 30. april 2022 samt af resultatet af selskabets aktiviteter og pengestrømme for regnskabsåret 1. maj 2021 - 30. april 2022 i overensstemmelse med årsregnskabsloven.

Grundlag for konklusion

Vi har udført vores revision i overensstemmelse med internationale standarder om revision og de yderligere krav, der er gældende i Danmark. Vores ansvar ifølge disse standarder og krav er nærmere beskrevet i revisionspåtegningens afsnit "Revisors ansvar for revisionen af årsregnskabet". Vi er uafhængige af selskabet i overensstemmelse med internationale etiske regler for revisorer (IESBA's Etiske regler) og de yderligere krav, der er gældende i Danmark, ligesom vi har opfyldt vores øvrige etiske forpligtelser i henhold til disse regler og krav. Det er vores opfattelse, at det opnåede revisionsbevis er tilstrækkeligt og egnet som grundlag for vores konklusion.

Ledelsens ansvar for årsregnskabet

Ledelsen har ansvaret for udarbejdelsen af et årsregnskab, der giver et retvisende billede i overensstemmelse med årsregnskabsloven. Ledelsen har endvidere ansvaret for den interne kontrol, som ledelsen anser for nødvendig for at udarbejde et årsregnskab uden væsentlig fejlinformation, uanset om denne skyldes besvigelser eller fejl.

Ved udarbejdelsen af årsregnskabet er ledelsen ansvarlig for at vurdere selskabets evne til at fortsætte driften, at oplyse om forhold vedrørende fortsat drift, hvor dette er relevant, samt at udarbejde årsregnskabet på grundlag af regnskabsprincippet om fortsat drift, medmindre ledelsen enten har til hensigt at likvidere selskabet, indstille driften eller ikke har andet realistisk alternativ end at gøre dette.

Revisors ansvar for revisionen af årsregnskabet

Vores mål er at opnå høj grad af sikkerhed for, om årsregnskabet som helhed er uden væsentlig fejlinformation, uanset om denne skyldes besvigelser eller fejl, og at afgive en revisionspåtegning med en konklusion. Høj grad af sikkerhed er et højt niveau af sikkerhed, men er ikke en garanti for, at en revision, der udføres i overensstemmelse med internationale standarder om revision og de yderligere krav, der er gældende i Danmark, altid vil afdække væsentlig fejlinformation, når sådan findes. Fejlinformationer kan opstå som følge af besvigelser eller fejl og kan betragtes som væsentlige, hvis det med rimelighed kan forventes, at de enkeltvis eller samlet har indflydelse på de økonomiske beslutninger, som regnskabsbrugerne træffer på grundlag af årsregnskabet.

Som led i en revision, der udføres i overensstemmelse med internationale standarder om revision og de yderligere krav, der er gældende i Danmark, foretager vi faglige vurderinger og opretholder professionel skepsis under revisionen. Herudover:

- Identificerer og vurderer vi risikoen for væsentlig fejlinformation i årsregnskabet, uanset om denne skyldes besvigelser eller fejl, udformer og udfører revisionshandlinger som reaktion på disse risici samt opnår revisionsbevis, der er tilstrækkeligt og egnet til at danne grundlag for vores konklusion. Risikoen for ikke at opdage væsentlig fejlinformation forårsaget af besvigelser er højere end ved væsentlig fejlinformation forårsaget af fejl, idet besvigelser kan omfatte sammensværgelser, dokumentfalsk, bevidste udeladelser, vildledning eller tilsidesættelse af intern kontrol.
- Opnår vi forståelse af den interne kontrol med relevans for revisionen for at kunne udforme revisionshandlinger, der er passende efter omstændighederne, men ikke for at kunne udtrykke en konklusion om effektiviteten af selskabets interne kontrol.
- Tager vi stilling til, om den regnskabspraksis, som er anvendt af ledelsen, er passende, samt om de regnskabsmæssige skøn og tilknyttede oplysninger, som ledelsen har udarbejdet, er rimelige.



Den uafhængige revisors revisionspåtegning

- Konkluderer vi, om ledelsens udarbejdelse af årsregnskabet på grundlag af regnskabsprincippet om fortsat drift er passende, samt om der på grundlag af det opnåede revisionsbevis er væsentlig usikkerhed forbundet med begivenheder eller forhold, der kan skabe betydelig tvivl om selskabets evne til at fortsætte driften. Hvis vi konkluderer, at der er en væsentlig usikkerhed, skal vi i vores revisionspåtegning gøre opmærksom på oplysninger herom i årsregnskabet eller, hvis sådanne oplysninger ikke er tilstrækkelige, modificere vores konklusion. Vores konklusioner er baseret på det revisionsbevis, der er opnået frem til datoen for vores revisionspåtegning. Fremtidige begivenheder eller forhold kan dog medføre, at selskabet ikke længere kan fortsætte driften.
- Tager vi stilling til den samlede præsentation, struktur og indhold af årsregnskabet, herunder noteoplysningerne, samt om årsregnskabet afspejler de underliggende transaktioner og begivenheder på en sådan måde, at der gives et retvisende billede heraf.

Vi kommunikerer med den øverste ledelse om blandt andet det planlagte omfang og den tidsmæssige placering af revisionen samt betydelige revisionsmæssige observationer, herunder eventuelle betydelige mangler i intern kontrol, som vi identificerer under revisionen.

Udtalelse om ledelsesberetningen

Ledelsen er ansvarlig for ledelsesberetningen.

Vores konklusion om årsregnskabet omfatter ikke ledelsesberetningen, og vi udtrykker ingen form for konklusion med sikkerhed om ledelsesberetningen.

I tilknytning til vores revision af årsregnskabet er det vores ansvar at læse ledelsesberetningen og i den forbindelse overveje, om ledelsesberetningen er væsentligt inkonsistent med årsregnskabet eller vores viden opnået ved revisionen eller på anden måde synes at indeholde væsentlig fejlinformation.

Vores ansvar er derudover at overveje, om ledelsesberetningen indeholder krævede oplysninger i henhold til årsregnskabsloven.

Baseret på det udførte arbejde er det vores opfattelse, at ledelsesberetningen er i overensstemmelse med årsregnskabet og er udarbejdet i overensstemmelse med årsregnskabslovens krav. Vi har ikke fundet væsentlig fejlinformation i ledelsesberetningen.

Horsens, den 20. juni 2022

Roesgaard

Godkendt Revisionspartnerselskab
CVR-nr. 37 54 31 28

Søren Roesgaard
Statsautoriseret revisor
MNE-nr. mne33225



CJ Anlæg Bolig Erhverv A/S
Erritsø Møllebanke 10
7000 Fredericia
CVR-nr. 32 31 19 03

Følg med her:

