



Tlf.: 76 35 56 00  
kolding@bdo.dk  
www.bdo.dk

BDO Statsautoriseret revisionsaktieselskab  
Kolding Åpark 8A, 7. sal  
DK-6000 Kolding  
CVR-nr. 20 22 26 70

**SKORSTENSGAARD DANMARK A/S**

**TRIANGLEN 13, 6000 KOLDING**

**ÅRSRAPPORT**

**1. JANUAR - 31. DECEMBER 2021**

Årsrapporten er fremlagt og godkendt på  
selskabets ordinære generalforsamling,  
den 30. juni 2022

---

**Anders Bødker Skorstengaard**

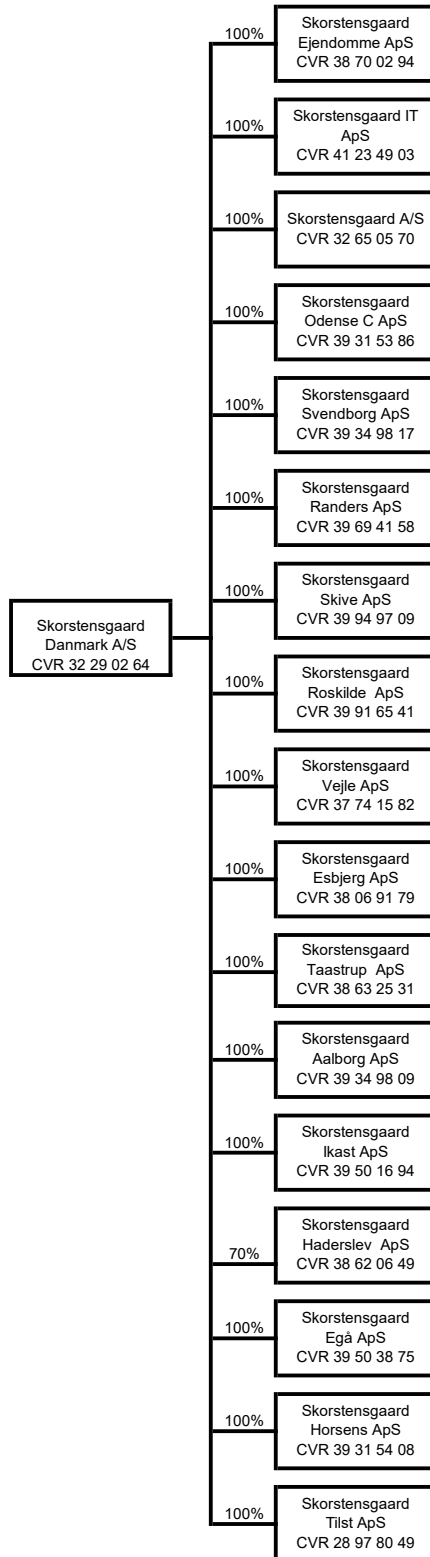
**CVR-NR. 32 29 02 64**

**INDHOLDSFORTEGNELSE**

	<b>Side</b>
<b>Selskabsoplysninger</b>	
Selskabsoplysninger.....	3
Koncernoversigt.....	4
<b>Erklæringer</b>	
Ledelsespåtegning.....	5
Den uafhængige revisors revisionspåtegning.....	6-7
<b>Ledelsesberetning</b>	
Hoved- og nøgletal for koncernen.....	8
Ledelsesberetning.....	9-11
<b>Koncern- og årsregnskab 1. januar - 31. december</b>	
Resultatopgørelse.....	12
Balance.....	13-14
Egenkapitalopgørelse.....	15-16
Pengestrømsopgørelse.....	17
Noter.....	18-26
Anvendt regnskabspraksis.....	27-33

**SELSKABSOPLYSNINGER**

<b>Selskabet</b>	Skorstensgaard Danmark A/S Trianglen 13 6000 Kolding
	CVR-nr.: 32 29 02 64 Stiftet: 14. juli 2009 Kommune: Kolding Regnskabsår: 1. januar - 31. december
<b>Bestyrelse</b>	Henning Stensgaard Jensen, formand Martin Bødker Skorstengaard Claus Winberg
<b>Direktion</b>	Anders Bødker Skorstengaard Martin Bødker Skorstengaard
<b>Revision</b>	BDO Statsautoriseret revisionsaktieselskab Kolding Åpark 8A, 7. sal 6000 Kolding



## LEDELSESPÅTEGNING

Bestyrelsen og direktionen har dags dato behandlet og godkendt årsrapporten for regnskabsåret 1. januar - 31. december 2021 for Skorstensgaard Danmark A/S.

Årsrapporten aflægges i overensstemmelse med årsregnskabsloven.

Det er vores opfattelse, at koncernregnskabet og årsregnskabet giver et retvisende billede af koncernens og selskabets aktiver, passiver og finansielle stilling pr. 31. december 2021 samt af resultatet af koncernens og selskabets aktiviteter og pengestrømme for regnskabsåret 1. januar - 31. december 2021.

Ledelsesberetningen indeholder efter vores opfattelse en retvisende redegørelse for de forhold, beretningen omhandler.

Årsrapporten indstilles til generalforsamlingens godkendelse.

Kolding, den 30. juni 2022

Direktion:

\_\_\_\_\_  
Anders Bødker Skorstengaard

\_\_\_\_\_  
Martin Bødker Skorstengaard

Bestyrelse:

\_\_\_\_\_  
Henning Stensgaard Jensen  
Formand

\_\_\_\_\_  
Martin Bødker Skorstengaard

\_\_\_\_\_  
Claus Winberg

## DEN UAFHÆNGIGE REVISORS REVISIONSPÅTEGNING

### *Til kapitalejerne i Skorstensgaard Danmark A/S*

#### **Konklusion**

Vi har revideret koncernregnskabet og årsregnskabet for Skorstensgaard Danmark A/S for regnskabsåret 1. januar - 31. december 2021, der omfatter resultatopgørelse, balance, egenkapitalopgørelse, noter og anvendt regnskabspraksis for såvel koncernen som selskabet samt pengestrømsopgørelse for koncernen. Koncernregnskabet og årsregnskabet udarbejdes efter årsregnskabsloven.

Det er vores opfattelse, at koncernregnskabet og årsregnskabet giver et retvisende billede af koncernens og selskabets aktiver, passiver og finansielle stilling pr. 31. december 2021 samt af resultatet af koncernens og selskabets aktiviteter og koncernens pengestrømme for regnskabsåret 1. januar - 31. december 2021 i overensstemmelse med årsregnskabsloven.

#### **Grundlag for konklusion**

Vi har udført vores revision i overensstemmelse med internationale standarder om revision og de yderligere krav, der er gældende i Danmark. Vores ansvar ifølge disse standarder og krav er nærmere beskrevet i revisionspåtegningens afsnit "Revisors ansvar for revisionen af koncernregnskabet og årsregnskabet". Vi er uafhængige af koncernen i overensstemmelse med International Ethics Standards Board for Accountants' internationale retningslinjer for revisorers etiske adfærd (IESBA Code) og de yderligere etiske krav, der er gældende i Danmark, ligesom vi har opfyldt vores øvrige etiske forpligtelser i henhold til disse krav og IESBA Code. Det er vores opfattelse, at det opnåede revisionsbevis er tilstrækkeligt og egnet som grundlag for vores konklusion.

#### **Ledelsens ansvar for koncernregnskabet og årsregnskabet**

Ledelsen har ansvaret for udarbejdelsen af et koncernregnskab og et årsregnskab, der giver et retvisende billede i overensstemmelse med årsregnskabsloven. Ledelsen har endvidere ansvaret for den interne kontrol, som ledelsen anser nødvendig for at udarbejde et koncernregnskab og et årsregnskab uden væsentlig fejlinformation, uanset om denne skyldes besvigelser eller fejl.

Ved udarbejdelsen af koncernregnskabet og årsregnskabet er ledelsen ansvarlig for at vurdere koncernens og selskabets evne til at fortsætte driften; at oplyse om forhold vedrørende fortsat drift, hvor dette er relevant; samt at udarbejde koncernregnskabet og årsregnskabet på grundlag af regnskabsprincippet om fortsat drift, medmindre ledelsen enten har til hensigt at likvidere koncernen eller selskabet, indstille driften eller ikke har andet realistisk alternativ end at gøre dette.

#### **Revisors ansvar for revisionen af koncernregnskabet og årsregnskabet**

Vores mål er at opnå høj grad af sikkerhed for, om koncernregnskabet og årsregnskabet som helhed er uden væsentlig fejlinformation, uanset om denne skyldes besvigelser eller fejl, og at afgive en revisionspåtegning med en konklusion. Høj grad af sikkerhed er et højt niveau af sikkerhed, men er ikke en garanti for, at en revision, der udføres i overensstemmelse med internationale standarder om revision og de yderligere krav, der er gældende i Danmark, altid vil afdække væsentlig fejlinformation, når sådan findes. Fejlinformationer kan opstå som følge af besvigelser eller fejl og kan betragtes som væsentlige, hvis det med rimelighed kan forventes, at de enkeltvis eller samlet har indflydelse på de økonomiske beslutninger, som regnskabsbrugere træffer på grundlag af koncernregnskabet og årsregnskabet.

Som led i en revision, der udføres i overensstemmelse med internationale standarder om revision og de yderligere krav, der er gældende i Danmark, foretager vi faglige vurderinger og opretholder professionel skepsis under revisionen. Herudover:

- Identificerer og vurderer vi risikoen for væsentlig fejlinformation i koncernregnskabet og årsregnskabet, uanset om denne skyldes besvigelser eller fejl, udformer og udfører revisionshandlinger som reaktion på disse risici samt opnår revisionsbevis, der er tilstrækkeligt og egnet til at danne grundlag for vores konklusion. Risikoen for ikke at opdage væsentlig fejlinformation forårsaget af besvigelser er højere end ved væsentlig fejlinformation forårsaget af fejl, idet besvigelser kan omfatte sammensværgelser, dokumentfalsk, bevidste udeladelser, vildledning eller tilsidesættelse af intern kontrol.

## DEN UAFHÆNGIGE REVISORS REVISIONSPÅTEGNING

- Opnår vi forståelse af den interne kontrol med relevans for revisionen for at kunne udforme revisionshandlinger, der er passende efter omstændighederne, men ikke for at kunne udtrykke en konklusion om effektiviteten af koncernens og selskabets interne kontrol.
- Tager vi stilling til, om den regnskabspraksis, som er anvendt af ledelsen, er passende, samt om de regnskabsmæssige skøn og tilknyttede oplysninger, som ledelsen har udarbejdet, er rimelige.
- Konkluderer vi, om ledelsens udarbejdelse af koncernregnskabet og årsregnskabet på grundlag af regnskabsprincippet om fortsat drift er passende, samt om der på grundlag af det opnåede revisionsbevis er væsentlig usikkerhed forbundet med begivenheder eller forhold, der kan skabe betydelig tvivl om koncernens og selskabets evne til at fortsætte driften. Hvis vi konkluderer, at der er en væsentlig usikkerhed, skal vi i vores revisionspåtegning gøre opmærksom på oplysninger herom i koncernregnskabet og årsregnskabet eller, hvis sådanne oplysninger ikke er tilstrækkelige, modificere vores konklusion. Vores konklusioner er baseret på det revisionsbevis, der er opnået frem til datoen for vores revisionspåtegning. Fremtidige begivenheder eller forhold kan dog medføre, at koncernen og selskabet ikke længere kan fortsætte driften.
- Tager vi stilling til den samlede præsentation, struktur og indhold af koncernregnskabet og årsregnskabet, herunder noteoplysningerne, samt om koncernregnskabet og årsregnskabet afspejler de underliggende transaktioner og begivenheder på en sådan måde, at der gives et retvisende billede heraf.
- Opnår vi tilstrækkeligt og egnet revisionsbevis for de finansielle oplysninger for virksomhederne eller forretningsaktiviteterne i koncernen til brug for at udtrykke en konklusion om koncernregnskabet. Vi er ansvarlige for at lede, føre tilsyn med og udføre koncernrevisionen. Vi er eneansvarlige for vores revisionskonklusion.

Vi kommunikerer med ledelsen om blandt andet det planlagte omfang og den tidsmæssige placering af revisionen samt betydelige revisionsmæssige observationer, herunder eventuelle betydelige mangler i intern kontrol, som vi identificerer under revisionen.

### Udtalelse om ledelsesberetningen

Ledelsen er ansvarlig for ledelsesberetningen.

Vores konklusion om koncernregnskabet og årsregnskabet omfatter ikke ledelsesberetningen, og vi udtrykker ingen form for konklusion med sikkerhed om ledelsesberetningen.

I tilknytning til vores revision af koncernregnskabet og årsregnskabet er det vores ansvar at læse ledelsesberetningen og i den forbindelse overveje, om ledelsesberetningen er væsentligt inkonsistent med koncernregnskabet og årsregnskabet eller vores viden opnået ved revisionen eller på anden måde synes at indeholde væsentlig fejlinformation.

Vores ansvar er derudover at overveje, om ledelsesberetningen indeholder krævede oplysninger i henhold til årsregnskabsloven.

Baseret på det udførte arbejde er det vores opfattelse, at ledelsesberetningen er i overensstemmelse med koncernregnskabet og årsregnskabet og er udarbejdet i overensstemmelse med årsregnskabslovens krav. Vi har ikke fundet væsentlig fejlinformation i ledelsesberetningen.

Kolding, den 30. juni 2022

BDO Statsautoriseret revisionsaktieselskab  
CVR-nr. 20 22 26 70

Peter Kløvborg  
Statsautoriseret revisor  
MNE-nr. mne19692

## HOVED- OG NØGLETAL FOR KONCERNEN

	2021 tkr.	2020 tkr.	2019 tkr.	2018 tkr.	2017 tkr.
<b>Resultatopgørelse</b>					
Driftsresultat før afskrivninger (EBITDA)...	-3.274	21.871	12.604	17.691	14.606
Resultat af primær drift.....	-18.965	7.271	403	10.230	9.961
Finansielle poster, netto.....	-1.670	-2.059	-2.259	-1.200	-605
Årets resultat.....	-16.348	3.893	-1.610	7.229	7.513
Årets resultat ekskl. minoritetsinteresser.....	-16.408	3.699	-1.783	6.660	6.722
EBITDA (korrigeret for leasing).....	-2.978	22.501	13.124	18.371	15.182
<b>Balance</b>					
Balancesum.....	135.817	147.060	142.286	102.613	48.424
Egenkapital.....	7.984	21.394	12.965	20.178	14.933
<b>Pengestrømme</b>					
Investeringer i materielle anlægsaktiver..	-4.222	-11.646	-40.658	-48.427	-7.120
<b>Nøgletal</b>					
Soliditetsgrad, koncernen (%).....	5,9	14,5	9,1	19,7	30,8
Værksteder, egne.....	24	25	23	17	9
Antal ansatte ultimo året.....	268	340	350	227	137

Nøgletallene følger i al væsentlighed Finansforeningens anbefalinger.

De i hoved- og nøgletalsoversigten anførte nøgletal er beregnet således:

Soliditetsgrad: 
$$\frac{\text{Egenkapital (ekskl. minoritetsinteresser)} \times 100}{\text{Samlede aktiver, ultimo}}$$



## LEDELSESBERETNING

### Væsentligste aktiviteter

Selskabets væsentligste aktiviteter er at drive autoværksted og dermed beslægtet virksomhed, herunder besidde aktier og anparter.

Koncernens hovedaktivitet er at drive autoværksted.

### Udviklingen i aktiviteter og økonomiske forhold

Årets resultat viser et underskud på -16 mio. kr. og koncernen har pr. 31. december 2021 en egenkapital på 8 mio. kr.

På mange måder var 2021 karakteriseret ved to vidt forskellige bevægelser. Dels ved en målrettet videreudvikling af vores kerneforretning med fokus på forstærkede processer og nøgleydelser rettet mod bilejerne. Dels eksterne begivenheder uden for Skorstensgaard indflydelse, der trak den modsatte vej og præger helhedsindtrykket af året. Resultatet for 2021 er derfor ikke tilfredsstillende for ledelsen, men heller ikke overraskende, set i lyset af at en stor del af resultatet skyldes engangs og ekstraordinære omkostninger. Der er ikke i 2022 sket ændringer eller eksterne forhold i virksomheden som har indflydelse eller har påvirket på driften.

### *COVID-19 trak slæbespor gennem året*

På tværs af brancher er det umuligt at se tilbage på det forgangne år uden at zoome ind på Corona-pandemiens betydning. Og for en værkstedskæde som Skorstensgaard ikke at hæfte sig ved COVID-19's indvirkning på trafikken på det danske vejnet og dermed for tilstrømningen til koncernens værksteder. Efter hård nedlukning i 2020 lå trafikken på de danske veje ved indgangen til 2021 på et samlet niveau ca. 30 % under 2019. I de første fem måneder af 2021 blev der kørt markant færre kilometer end normalt, og efter en gradvis normalisering henover sommeren lukkede trafikken atter brat ned ultimo 2021 som følge af Corona-smittens markante stigning. Den lavere trafikmængde betød både færre skader, mindre slitage og længere mellem serviceeftersyn. Samtidig betød befolkningens generelle fokus på at minimere kontakt og undgå smitterisici, at mange udskød besøget på deres lokale værksted.

### *Drift af værksteder i Skorstensgaard A/S*

På den baggrund er det ikke overraskende, at driftsresultat i Skorstensgaard A/S blev negativt påvirket i 2021. At tabet kunne begrænses til blot 2 mio. kr. vidner imidlertid om rettidig omhu i forhold til konstant tilpasning af aktivitetsniveauet i Skorstensgaard A/S, et vedvarende fokus på optimering af driften og vores kollegers fortsatte opmærksomhed på omkostningsminimering i alle dele af arbejdet.

### *Skorstensgaard Danmark A/S Administration*

Administrationselskabet Skorstensgaard Danmark A/S som varetager hovedkontoret, har i 2021 været påvirket af ekstraordinære omkostninger til retssagen i Landsretten, Opbygningen af vores Call Center, samt nedgang i adm. bidrag fra værkstederne i Q1 2021 grundet Covid. Resultatet i Skorstensgaard Danmark A/S er, som indledningsvist beskrevet, stærkt påvirket af engangs- & ekstraordinære omkostninger. I 2022 har vi forøget likviditet gennem optagelse af langsigtede lån som modsvarer det tab som Koncernen har haft i 2021, således at der er normal arbejdskapital til rådighed samt til implementering af nyt koncept i 2022.

### *Corona-indsats bemærket*

Corona-pandemiens udbrud betød fra start en ændret hverdag for kunderne og en ændret arbejdsdag for medarbejderne i vores afdelinger. Blandt de koncepter, vi indførte under Corona-pandemien, var både Take-away-mekanik og Kontaktfri Kundebetjening, hvor hele flowet omkring kundens besøg på værkstedet blev gjort uafhængig af fysisk kontakt. Begge koncepter blev anerkendt af Erhvervsstyrelsen som særligt innovative og optaget i styrelsens Virksomhedsguide som inspiration for andre virksomheder.

Vi er særdeles tilfredse med den måde, vores kolleger var i stand til hurtigt at omstille sig nye arbejdsgange, omlagte rutiner og nye arbejdsbetingelser, og samtidigt dybt imponerede over den vedholdenhed, kollegerne viste i 2021, da de vedblev med at efterleve retningslinjer og anbefalinger. På den baggrund vil vi gerne sende en stor tak til vores kolleger for på den måde at have taget et kæmpe ansvar for at sikre både hinandens og i særdeleshed vores kunders sikkerhed og sundhed.

## LEDELSESBERETNING

### Udviklingen i aktiviteter og økonomiske forhold (fortsat)

#### ***Skorstensgaard fik fuldt medhold i Vestre Landsret***

2021 var ligeledes præget af afslutningen på en langstrakt sag, hvor De Danske Bilimportører havde ønsket dele af Skorstensgaards markedsføring prøvet; først ved Sø- og Handelsretten i 2020 og sidste år, da Bilimportørerne valgte at anke sagen til Vestre Landsret. Da den endelige dom blev afsagt i november 2021 var facit en eftertrykkelig sejr til Skorstensgaard og en stadfæstelse af, at koncernens markedsføring er både lovlig og retvisende.

#### ***Sejr for Skorstensgaard - og i særdeles de danske bilejere***

I landsretten blev Bilimportørerne dømt til at betale 250.000 kr. til Skorstensgaard, og vi fik rettens ord for, at Skorstensgaard leverer samme høje kvalitet som mærkeværkstederne, og at kædens prisconceper er fuldt lovlige. Det gælder også vores 20% og 40% Prispres-koncepter, som sikrer bilejerne lavere værkstedsregninger end på mærkeværkstederne. Skorstensgaards slogan Tyske Værkstedspriser samt udsagn om, at Skorstensgaard matcher tyske værkstedspriser, blev endvidere fundet helt lovlige. I tillæg hertil blev det endnu en gang slået fast i dommen, at bilejerne bevarer fabriksgarantien ved service og reparation hos Skorstensgaard, hvis stempel i servicebogen er lige så godt som et stempel fra mærkeværkstederne.

I juni i år afviste Procesbevillingsnævnet - der afgør, om appelsager kan komme for Højesteret - en anmodning om anke til Højesteret fra De Danske Bilimportører. Dermed nåede sagen sin afslutning, idet Vestre Landsrets afgørelse således blev stadfæstet.

#### **Årets resultat sammenholdt med forventet udvikling**

Årets resultat er utilfredsstillende set i forhold til tidligere udmeldte forventninger.

#### **Betydningsfulde begivenheder, indtruffet efter regnskabsårets afslutning**

Der er ikke efter regnskabsårets afslutning indtruffet begivenheder af væsentlig betydning for koncernens og selskabets finansielle stilling.

### Miljøforhold- og bæredygtighed

#### ***Investorer i en mere bæredygtig fremtid - verdensmål & ESG***

Et område, vi har fokuseret på i forhold til større miljø- og klimamæssig bæredygtighed, er netop vores daglige drift af værkstederne. Her er et af de markante initiativer fra det forgangne år, at Skorstensgaard har omlagt til 100 % vindenergi. Al strøm indkøbes nu fra vindmøller, og det har givet koncernen et Bæredygtighedscertifikat, der gælder frem til 2026, hvor vi forventer at forny den indgåede aftale.

#### ***Verdensmål 12 - Ansvarlig forbrug og produktion***

I 2021 indledte vi sammen med en række forsikringselskaber en fokuseret indsats for at nedbringe CO<sub>2</sub>-udledningen betragteligt samt reducere produktionen af skrald bidrager til verdensmål 12. helt konkret ved at gennemføre flere plastikreparationer fremfor at kassere og udskifte ellers funktionsdygtige dele, der fortsat leverer op til de højeste sikkerhedskrav.

Det gælder eksempelvis revnede kofanger, hvor vi har uddannet medarbejdere og investeret i værktøj, der gør det muligt for os at lime og svejse i stedet for at smide ud. En udvikling vi har fortsat i år, hvor vi år-til-dato reparerer 30 % flere kofangere og dermed belaster miljø og klima langt mindre.

Ligeledes har vi investeret massivt i et nyt produkt, der ved øvrige mindre reparationer gør os i stand til at nedsætte CO<sub>2</sub>-udledningen i forhold til normale reparationer. Det har været en betydelig omkostning, som vi implementerer i 2022, og som vi ser meget frem til at løfte sløret for senere på året.

#### ***Flere unge i mekaniker uddannelse giver vækst i branchen***

Vores målrettede indsats for at forbedre den sociale bundlinje fortsatte ufortrødent i 2021. Fra koncernens side er vi særligt optaget af at hjælpe næste generation af mekanikere på vej og sikre, at mindre bogligt-fokuserede unge har gode muligheder for uddannelse og job. I 2021 optog vi 39 nye lærlinge, og alene siden 2018 har Skorstensgaard optaget knap 220 lærlinge, hvoraf hver femte efterfølgende er blevet fastansat i virksomheden.

## LEDELSESBERETNING

### Miljøforhold- og bæredygtighed (fortsat)

#### ***CSR-strategi - udsatte skal have en plads på arbejdsmarkedet***

På samme måde søger vi at tage ansvar for medborgere på kanten af arbejdsmarkedet, hvad enten deres begrænsede tilknytning skyldes udviklingshandicap og andre kognitive vanskeligheder, fysiske handicap, depression, langtidsledighed eller andet. Pt. har vi 14 medborgere ansat i enten KLAP-job, fleksjob eller løntilskud. Fra ledelsens side er vi oprigtigt glade og stolte over deres engagement og gåpåmod og over vores øvrige kollegers indsats for at få tilknytningen til at blive en succes i hverdagen.

#### ***Klar til Elbiler & hybride biler***

Endvidere er der på tekniksiden investeret i udstyr til reparation af el-biler i alle afdelinger, hvor der nu er uddannede mekanikere i hele koncernen, så vi kan servicere fremtidens biler, et marked der er i hastig vækst hvor efter salget aldrig har været højere på elbiler. Et marked med stor potentiale, hvor Skorstensgaard ønsker at være det bedste alternativ til mærkeværkstederne også når det gælder service af elbiler.

#### ***Megatrends og digitaliseringen***

Værkstedsbranchens tektoniske plader forskydes i disse år med hidtil uset hast, hvor en række megatrends karakteriserer udviklingen. Vi forventer på den baggrund, at de seneste års konsolidering vil fortsætte, og at branchens store aktører fortsat vil blive større, mens de mindre vil blive yderligere reduceret i størrelse. Udrulningen af el-biler er i hastig vækst og giver nye muligheder i den grønne omstilling, hvor forbrugerne og samfundet generelt efterspørger flere bæredygtige løsninger inden for autobranschen. Det gælder det samme for digitale løsninger for forbinder bilejer og værksted sammen, hvor COVID har skubbet kraftigt til den digitale kunde rejse. Det er et område der bliver investeret massivt i hos Skorstensgaard for at give bilejerne en nem og enkelt adgang til værkstedet 24/7. Vi har i 2022 udvidet vores udviklingsafdeling for hurtigere at komme i mål med igangværende Digitaliserings projekter til gavn for bilejerne og effektiviteten internt. Skorstensgaard er godt positioneret til fremtiden ved at tilbyde et prisgunstig alternativt til mærkeværkstederne og med samme kvalitetsniveau, det giver bilejerne er reelt godt alternativ til mærkeværkstederne, i en usikker tid med stigende renter og krigen i Ukraine som presser inflationen op og giver et øget fokus på besparelser for den enkelte dansker. Vi oplever vækst i afdelingerne, hvor vi søger pt 15-20 nye medarbejdere, men som mange andre brancher oplever vi at der er godt gang i hjulene og der derfor er mangel på ledige mekanikere. Vi vil være vores lokale kunders garant for en lavere værkstedsregning, end de kan få på mærkeværkstederne. Den mission har mere end nogensinde klangbund hos bilejerne, og understreger Skorstensgaards stærke berettigelse i et marked, hvor et udskilningsløb forventes at præge de kommende år.

#### ***Forventninger til fremtiden***

Det er ledelsens forventning at der i 2022 skabes positiv drift.

**RESULTATOPGØRELSE 1. JANUAR - 31. DECEMBER**

	Note	Koncernen		Moderselskabet	
		2021 tkr.	2020 tkr.	2021 tkr.	2020 tkr.
<b>BRUTTOFORTJENESTE</b> .....	1	<b>107.170</b>	<b>136.893</b>	<b>18.147</b>	<b>23.834</b>
Personaleomkostninger.....	2	-109.413	-114.592	-20.379	-18.606
Af- og nedskrivninger.....		-15.691	-14.600	-10.131	-9.457
Andre driftsomkostninger.....		-1.031	-430	-1.030	-430
<b>DRIFTSRESULTAT</b> .....		<b>-18.965</b>	<b>7.271</b>	<b>-13.393</b>	<b>-4.659</b>
Indtægter af kapitalandele i dattervirksomheder.....	3	0	0	-4.614	9.067
Andre finansielle indtægter.....	4	12	16	198	185
Andre finansielle omkostninger.....	5	-1.682	-2.075	-1.981	-2.375
Skat af årets resultat.....	6	4.287	-1.319	3.331	1.503
<b>ÅRETS RESULTAT</b> .....	7	<b>-16.348</b>	<b>3.893</b>	<b>-16.459</b>	<b>3.721</b>

## BALANCE 31. DECEMBER

AKTIVER	Note	Koncernen		Moderselskabet	
		2021 tkr.	2020 tkr.	2021 tkr.	2020 tkr.
Færdiggjorte udviklingsprojekter..		1.498	1.519	1.498	1.519
Goodwill.....		3.179	4.179	0	0
<b>Immaterielle anlægsaktiver.....</b>	<b>8</b>	<b>4.677</b>	<b>5.698</b>	<b>1.498</b>	<b>1.519</b>
Grunde og bygninger.....		46.084	42.598	26.011	22.323
Andre anlæg, driftsmateriel og inventar.....		44.699	52.480	42.660	49.404
Indretning af lejede lokaler.....		9.525	11.703	0	0
<b>Materielle anlægsaktiver.....</b>	<b>9</b>	<b>100.308</b>	<b>106.781</b>	<b>68.671</b>	<b>71.727</b>
Kapitalandele i dattervirksomheder.....		0	0	27.165	34.806
Lejedespositum og andre tilgodehavender.....		1.327	1.321	0	0
<b>Finansielle anlægsaktiver.....</b>	<b>10</b>	<b>1.327</b>	<b>1.321</b>	<b>27.165</b>	<b>34.806</b>
<b>ANLÆGSAKTIVER.....</b>		<b>106.312</b>	<b>113.800</b>	<b>97.334</b>	<b>108.052</b>
Fremstillede færdigvarer og handelsvarer.....		2.240	2.064	55	27
<b>Varebeholdninger.....</b>		<b>2.240</b>	<b>2.064</b>	<b>55</b>	<b>27</b>
Tilgodehavender fra salg og tjenesteydelser.....		14.859	19.037	887	1.883
Igangværende arbejder for fremmed regning.....	11	1.034	610	0	0
Tilgodehavende hos tilknyttede virksomheder.....		255	0	4.213	4.728
Andre tilgodehavender.....		7.979	8.054	5.237	5.621
Tilgodehavende selskabsskat.....		226	133	226	133
Tilgodehavende sambeskatningsbidrag.....		0	0	254	2.482
Periodeafgrænsningsposter.....	12	1.759	2.049	651	820
<b>Tilgodehavender.....</b>		<b>26.112</b>	<b>29.883</b>	<b>11.468</b>	<b>15.667</b>
<b>Likvider.....</b>		<b>1.153</b>	<b>1.313</b>	<b>60</b>	<b>331</b>
<b>OMSÆTNINGSAKTIVER.....</b>		<b>29.505</b>	<b>33.260</b>	<b>11.583</b>	<b>16.025</b>
<b>AKTIVER.....</b>		<b>135.817</b>	<b>147.060</b>	<b>108.917</b>	<b>124.077</b>

## BALANCE 31. DECEMBER

PASSIVER	Note	Koncernen		Moderselskabet	
		2021 tkr.	2020 tkr.	2021 tkr.	2020 tkr.
Selskabskapital.....	13	3.000	3.000	3.000	3.000
Reserve for opskrivninger.....		8.285	5.151	3.134	0
Reserve for nettoopsk. efter indre værdis metode.....		0	0	13.293	16.509
Reserve for udviklingsomkostninger.....		1.169	1.185	1.169	1.185
Overført overskud.....		-4.792	11.601	-12.933	293
Minoritetsinteresser.....		322	457	0	0
<b>EGENKAPITAL.....</b>		<b>7.984</b>	<b>21.394</b>	<b>7.663</b>	<b>20.987</b>
Hensættelse til udskudt skat.....	14	2.001	5.402	341	2.534
Hensættelser til kapitalandele i dattervirksomheder.....		0	0	1.233	290
<b>HENSATTE FORPLIGTELSER.....</b>		<b>2.001</b>	<b>5.402</b>	<b>1.574</b>	<b>2.824</b>
Gæld til kreditinstitutter.....		14.106	14.998	7.940	8.412
Banklån.....		3.321	4.652	3.321	4.652
Leasingforpligtelser.....		4.328	10.204	4.051	9.727
Deposita.....		78	218	0	0
Feriepengeindefrysning.....		11.301	11.558	1.454	1.611
<b>Langfristede gældsforpligtelser...</b>	<b>15</b>	<b>33.134</b>	<b>41.630</b>	<b>16.766</b>	<b>24.402</b>
Gæld til realkreditinstitutter.....		896	823	468	460
Gæld til pengeinstitutter.....		28.867	2.999	15.270	1.688
Leasingforpligtelser.....		7.489	6.809	7.306	6.649
Leverandører af varer og tjenesteydelser.....		33.466	31.940	26.778	1.613
Gæld til tilknyttede virksomheder.		0	0	27.875	56.714
Gæld til selskabsdeltagere og ledelse.....		22	153	22	153
Anden gæld.....		20.765	34.266	4.051	7.012
Periodeafgrænsningsposter.....	16	1.193	1.644	1.144	1.575
<b>Kortfristede gældsforpligtelser...</b>		<b>92.698</b>	<b>78.634</b>	<b>82.914</b>	<b>75.864</b>
<b>GÆLDSFORPLIGTELSER.....</b>		<b>125.832</b>	<b>120.264</b>	<b>99.680</b>	<b>100.266</b>
<b>PASSIVER.....</b>		<b>135.817</b>	<b>147.060</b>	<b>108.917</b>	<b>124.077</b>
 Eventualposter mv.	17				
 Pantsætninger og sikkerhedsstillelser	18				
 Nærtstående parter	19				
 Koncernregnskab	20				

**EGENKAPITALOPGØRELSE**

	<b>Koncernen</b>					
	Selskabs- kapital	Reserve for opskrivninger	Reserve for udviklings- omkostninger	Overført overskud	Minoritets- interesser	I alt
Egenkapital 1. januar 2021..	3.000	5.151	1.185	11.600	456	21.392
Forslag til resultatdisponering, jf. note 7.....				-16.408	60	-16.348
<b>Transaktioner med ejere</b>						
Ordinært udbytte.....					-194	-194
<b>Andre lovpligtige bindinger</b>						
Aktiverede udviklingsomkostninger.....			-16	16		0
Årets opskrivninger.....		4.018				4.018
<b>Skat af egenkapitalbevægelser.....</b>		<b>-884</b>				<b>-884</b>
<b>Egenkapital 31. december 2021.....</b>	<b>3.000</b>	<b>8.285</b>	<b>1.169</b>	<b>-4.792</b>	<b>322</b>	<b>7.984</b>

**EGENKAPITALOPGØRELSE**

	<b>Moderselskabet</b>					I alt
	Selskabs- kapital	Reserve for opskrivninger	Reserve for nettoopsk. efter indre værdi- metode	Reserve for udviklings- omkostninger	Overført overskud	
Egenkapital 1. januar 2021..	3.000	0	16.509	1.185	294	20.988
Forslag til resultatdisponering, jf. note 7.....			-4.614		-11.845	-16.459
<b>Andre lovpligtige bindinger</b>						
Aktiverede udviklingsomkostninger.....				-16	16	0
Andre reg. af indre værdi....			2.099		-2.099	0
Årets opskrivinger.....		4.018				4.018
<b>Overførsler</b>						
Modt./dekl. udbytte.....			-701		701	0
<b>Skat af egenkapitalbevægelser.....</b>		<b>-884</b>				<b>-884</b>
<b>Egenkapital 31. december 2021.....</b>	<b>3.000</b>	<b>3.134</b>	<b>13.293</b>	<b>1.169</b>	<b>-12.933</b>	<b>7.663</b>



**PENGESTRØMSOPGØRELSE 1. JANUAR - 31. DECEMBER**

	<b>Koncernen</b>	
	2021 tkr.	2020 tkr.
Årets resultat.....	-16.348	3.893
Årets afskrivninger tilbageført.....	15.049	13.730
Tilbageførsel af realisationsavancer.....	1.031	430
Skat af årets resultat tilbageført.....	-4.287	1.319
Betalt selskabsskat.....	-93	91
Ændring i varebeholdninger.....	-178	388
Ændring i tilgodehavender (ekskl. skat).....	5.762	2.191
Ændring i kortfristet gæld (ekskl. skat, skyldige afdrag og kassekredit)...	-12.734	6.950
<b>PENGESTRØMME FRA DRIFTSAKTIVITET.....</b>	<b>-11.798</b>	<b>28.992</b>
Køb af immaterielle anlægsaktiver.....	-1.332	-434
Køb af materielle anlægsaktiver.....	-2.142	-8.546
Salg af materielle anlægsaktiver.....	315	300
Køb af finansielle anlægsaktiver.....	-162	-3.913
Salg af finansielle anlægsaktiver.....	105	5
<b>PENGESTRØMME FRA INVESTERINGSAKTIVITET.....</b>	<b>-3.216</b>	<b>-12.588</b>
Provenu ved langfristet låneoptagelse.....	0	6.711
Afdrag på lån.....	-8.537	-11.647
Andre ændringer i langfristet gæld.....	-417	7.356
Andre pengestrømme vedrørende finansieringsaktiviteter (kassekredit)...	25.932	-20.099
Betalt udbytte i regnskabsåret.....	-1.882	-84
<b>PENGESTRØMME FRA FINANSIERINGSAKTIVITET.....</b>	<b>15.096</b>	<b>-17.763</b>
<b>ÆNDRING I LIKVIDER.....</b>	<b>82</b>	<b>-1.359</b>
Likvider 1. januar.....	949	2.409
<b>LIKVIDER 31. DECEMBER.....</b>	<b>1.031</b>	<b>1.050</b>
Likvider 31. december specificeres således:		
Likvider.....	1.031	1.050
<b>LIKVIDER.....</b>	<b>1.031</b>	<b>1.050</b>

## NOTER

## Note

**Særlige poster**

1

Der er i resultatopgørelsen under regnskabsposten "Bruttofortjeneste" indregnet følgende:

	Koncernen		Moderselskabet	
	2021 tkr.	2020 tkr.	2021 tkr.	2020 tkr.
Kompensationspakker (Covid-19 hjælpepakker).....	1.647	0	0	0
	<b>1.647</b>	<b>0</b>	<b>0</b>	<b>0</b>

	Koncernen		Moderselskabet	
	2021 tkr.	2020 tkr.	2021 tkr.	2020 tkr.
<b>Personaleomkostninger</b>				
Antal personer beskæftiget i gennemsnit:	285	320	37	34
Løn og gager.....	97.579	102.162	17.987	16.610
Pensioner.....	9.131	9.148	1.799	1.411
Andre omkostninger til social sikring	1.280	1.365	136	97
Andre personaleomkostninger.....	1.423	1.917	457	488
	<b>109.413</b>	<b>114.592</b>	<b>20.379</b>	<b>18.606</b>
Vederlag til direktion og bestyrelse..	2.206	3.611	2.206	3.611
	<b>2.206</b>	<b>3.611</b>	<b>2.206</b>	<b>3.611</b>

2

**Indtægter af kapitalandele i dattervirksomheder**

3

Indtægter af kapitalandele i dattervirksomheder.....	0	0	-4.614	9.067
	<b>0</b>	<b>0</b>	<b>-4.614</b>	<b>9.067</b>

**Andre finansielle indtægter**

4

Renteindtægter fra tilknyttede virksomheder.....	0	0	204	185
Finansielle indtægter i øvrigt.....	12	16	-6	0
	<b>12</b>	<b>16</b>	<b>198</b>	<b>185</b>

## NOTER

	Koncernen		Moderselskabet		Note
	2021 tkr.	2020 tkr.	2021 tkr.	2020 tkr.	
<b>Andre finansielle omkostninger</b>					<b>5</b>
Renteomkostninger til tilknyttede virksomheder.....	0	0	774	812	
Finansielle omkostninger i øvrigt.....	1.682	2.075	1.207	1.563	
	<b>1.682</b>	<b>2.075</b>	<b>1.981</b>	<b>2.375</b>	
<b>Skat af årets resultat</b>					<b>6</b>
Beregnet skat af årets skattepligtige indkomst.....	0	0	-254	-2.482	
Regulering af udskudt skat.....	-4.287	1.319	-3.077	979	
	<b>-4.287</b>	<b>1.319</b>	<b>-3.331</b>	<b>-1.503</b>	
<b>Forslag til resultatdisponering</b>					<b>7</b>
Henlæggelser til reserve for nettoopsk. efter indre værdis metode.....	0	0	-4.614	8.548	
Overført resultat.....	-16.408	3.699	-11.845	-4.827	
Minoritetsinteressernes andel af dattervirksomheders resultat.....	60	194	0	0	
	<b>-16.348</b>	<b>3.893</b>	<b>-16.459</b>	<b>3.721</b>	
<b>Immaterielle anlægsaktiver</b>					<b>8</b>
			Koncernen		
			Færdiggjorte udviklingsprojekter	Goodwill	
Kostpris 1. januar 2021.....			5.374	5.675	
Tilgang.....			1.332	156	
Afgang.....			-820	0	
<b>Kostpris 31. december 2021.....</b>			<b>5.886</b>	<b>5.831</b>	
Afskrivninger 1. januar 2021.....			3.855	1.496	
Tilbageførsel af afskrivninger på afhændede aktiver.....			-820	0	
Årets afskrivninger .....			1.353	1.156	
<b>Afskrivninger 31. december 2021.....</b>			<b>4.388</b>	<b>2.652</b>	
<b>Regnskabsmæssig værdi 31. december 2021.....</b>			<b>1.498</b>	<b>3.179</b>	

Koncernens udviklingsprojekter vedrører eksterne omkostninger til udviklingsprojekter, hvoraf afkast indregnes i de kommende år.

## NOTER

Note

## Immaterielle anlægsaktiver (fortsat)

8

	<b>Moder- selskabet</b>
	<u>Færdiggjorte udviklings- projekter</u>
Kostpris 1. januar 2021.....	5.374
Tilgang.....	1.332
Afgang.....	-820
<b>Kostpris 31. december 2021.....</b>	<b>5.886</b>
Afskrivninger 1. januar 2021.....	3.855
Tilbageførsel af afskrivninger på afhændede aktiver.....	-820
Årets afskrivninger .....	1.353
<b>Afskrivninger 31. december 2021.....</b>	<b>4.388</b>
<b>Regnskabsmæssig værdi 31. december 2021.....</b>	<b>1.498</b>

Selskabets udviklingsprojekter vedrører eksterne omkostninger til udviklingsprojekter, hvoraf afkast indregnes i de kommende år.

## Materielle anlægsaktiver

9

	<b>Koncernen</b>		
	<u>Grunde og bygninger</u>	<u>Andre anlæg, driftsmateriel og inventar</u>	<u>Indretning af lejede lokaler</u>
Kostpris 1. januar 2021.....	38.731	80.758	18.039
Overførsel.....	0	-167	-132
Tilgang.....	38	3.886	298
Afgang.....	0	-5.572	0
<b>Kostpris 31. december 2021.....</b>	<b>38.769</b>	<b>78.905</b>	<b>18.205</b>
Opskrivninger 1. januar 2021.....	6.604	0	0
Årets opskrivninger .....	4.017	0	0
<b>Opskrivninger 31. december 2021.....</b>	<b>10.621</b>	<b>0</b>	<b>0</b>
Af- og nedskrivninger 1. januar 2021.....	2.735	28.278	6.336
Overførsel.....	0	-36	-8
Tilbageførsel af afskrivninger på afhændede aktiver.....	0	-3.716	0
Årets afskrivninger .....	571	9.680	2.352
<b>Af- og nedskrivninger 31. december 2021.....</b>	<b>3.306</b>	<b>34.206</b>	<b>8.680</b>
<b>Regnskabsmæssig værdi 31. december 2021..</b>	<b>46.084</b>	<b>44.699</b>	<b>9.525</b>
Værdi af indregnede aktiver, uden opskrivninger efter § 41, stk. 1.....	35.463		
Finansielle leasingaktiver.....		21.645	

## NOTER

## Note

## Materielle anlægsaktiver (fortsat)

9

	<u>Moderselskabet</u>	
	Grunde og bygninger	Andre anlæg, driftsmateriel og inventar
Kostpris 1. januar 2021.....	24.474	71.444
Tilgang.....	21	3.498
Afgang.....	0	-5.479
<b>Kostpris 31. december 2021.....</b>	<b>24.495</b>	<b>69.463</b>
Årets opskrivninger .....	4.017	0
<b>Opskrivninger 31. december 2021.....</b>	<b>4.017</b>	<b>0</b>
Af- og nedskrivninger 1. januar 2021.....	2.150	22.038
Tilbageførsel af afskrivninger på afhændede aktiver.....	0	-3.662
Årets afskrivninger .....	351	8.427
<b>Af- og nedskrivninger 31. december 2021.....</b>	<b>2.501</b>	<b>26.803</b>
<b>Regnskabsmæssig værdi 31. december 2021.....</b>	<b>26.011</b>	<b>42.660</b>
Værdi af indregnede aktiver, uden opskrivninger efter § 41, stk. 1 .....	21.994	
Finansielle leasingaktiver.....		21.230

## Finansielle anlægsaktiver

10

	<u>Koncernen</u>	
	Kapitalandele i dattervirksomheder	Lejededesitum og andre tilgodehavender
Kostpris 1. januar 2021.....	0	1.322
Tilgang.....	0	10
Afgang.....	0	-5
<b>Kostpris 31. december 2021.....</b>	<b>0</b>	<b>1.327</b>
<b>Regnskabsmæssig værdi 31. december 2021.....</b>	<b>0</b>	<b>1.327</b>

## NOTER

Note

## Finansielle anlægsaktiver (fortsat)

10

	<b>Moder- selskabet</b>
	<u>Kapitalandele i dattervirksom- heder</u>
Kostpris 1. januar 2021.....	13.016
Tilgang.....	156
<b>Kostpris 31. december 2021.....</b>	<b>13.172</b>
Værdireguleringer 1. januar 2021.....	23.237
Udloddet resultat .....	-5.283
Årets værdireguleringer .....	-1.359
<b>Værdireguleringer 31. december 2021.....</b>	<b>16.595</b>
Af- og nedskrivninger på merværdier og goodwill 1. januar 2021.....	1.446
Afskrivninger på goodwill.....	1.156
<b>Af- og nedskrivninger på merværdier og goodwill 31. december 2021.....</b>	<b>2.602</b>
<b>Regnskabsmæssig værdi 31. december 2021.....</b>	<b>27.165</b>

**Goodwill**

Selskabet har tidligere år erhvervet kapitalandele, hvor det resterende positive forskelsbeløb, der indgår i ovenstående regnskabsmæssige værdi udgør 2.532 t.kr.

Selskabet har tidligere år erhvervet kapitalandele, hvoraf det resterende positive forskelsbeløb, der indgår i ovenstående regnskabsmæssige værdi udgør 647 tkr.

Det samlede resterende positive forskelsbeløb pr. 31. december 2021, som indgår i ovenstående regnskabsmæssige værdi udgør i alt 3.178 t.kr.

## NOTER

## Note

**Finansielle anlægsaktiver (fortsat)**  
**Kapitalandele i dattervirksomheder (tkr.)**

10

Navn og hjemsted	Egenkapital	Årets resultat	Ejerandel
Skorstensgaard A/S, Kolding.....	11.865	-1.919	100 %
Skorstensgaard Ejendomme ApS, Kolding.....	6.426	247	100 %
Skorstensgaard Randers ApS, Randers.....	88	231	100 %
Skorstensgaard Egå ApS, Egå.....	-532	-507	100 %
Skorstensgaard Aalborg ApS, Aalborg.....	227	163	100 %
Skorstensgaard Svendborg ApS, Svendborg.....	-319	-449	100 %
Skorstensgaard Odense C, Odense.....	148	-86	100 %
Skorstensgaard Horsens ApS, Horsens.....	123	-592	100 %
Skorstensgaard Skive ApS, Skive.....	-974	127	100 %
Skorstensgaard Roskilde ApS, Roskilde.....	-360	-238	100 %
Skorstensgaard Vejle ApS, Vejle.....	1.578	429	100 %
Skorstensgaard Esbjerg Aps, Esbjerg.....	1.503	202	100 %
Skorstensgaard Haderslev ApS, Haderslev.....	1.073	200	70 %
Skorstensgaard Taastrup ApS, Taastrup.....	-766	-797	100 %
Skorstensgaard Ikast ApS, Ikast.....	-412	-540	100 %
Skorstensgaard Tilst ApS, Tilst.....	168	79	100 %
Skorstensgaard IT ApS, Kolding.....	135	51	100 %

## Koncernen

## Moderselskabet

	Koncernen		Moderselskabet	
	2021 tkr.	2020 tkr.	2021 tkr.	2020 tkr.
<b>Igangværende arbejder for fremmed regning</b>				
Salgsværdi af udført arbejde.....	1.034	610	0	0
<b>Igangværende arbejder for fremmed regning, netto.....</b>	<b>1.034</b>	<b>610</b>	<b>0</b>	<b>0</b>
Der indregnes således:				
Igangværende arbejder for fremmed regning (aktiver).....	1.034	610	0	0
	<b>1.034</b>	<b>610</b>	<b>0</b>	<b>0</b>

11

**Periodeafgrænsningsposter**

Periodeafgrænsningsposter indeholder forudbetalte omkostninger der vedrører det efterfølgende regnskabsår.

12

## NOTER

	2021 tkr.	2020 tkr.	Note
<b>Selskabskapital</b>			<b>13</b>
Selskabskapitalen er fordelt således:			
Aktier, 3.000.000 stk. a nom. 1 kr.....	3.000	3.000	
	<b>3.000</b>	<b>3.000</b>	

**Hensættelse til udskudt skat**

Hensættelse til udskudt skat vedrører forskelle mellem regnskabsmæssige og skattemæssige værdier på låneomkostninger, immaterielle anlægsaktiver og materielle anlægsaktiver, herunder indregnede finansielle leasingkontrakter.

	Koncernen		Moderselskabet		
	2021 tkr.	2020 tkr.	2021 tkr.	2020 tkr.	
Udskudt skat 1. januar.....	5.402	2.680	2.534	1.555	
Årets udskudte skat i resultatopgørelsen.....	-4.285	1.319	-3.077	979	
Årets udskudte skat i egenkapitalen.	884	1.453	884	0	
Tilgang ved køb af virksomhed.....	0	-50	0	0	
<b>Udskudt skat 31. december.....</b>	<b>2.001</b>	<b>5.402</b>	<b>341</b>	<b>2.534</b>	

**Langfristede gældsforpligtelser**

	Koncernen				
	31/12 2021 gæld i alt	Afdrag næste år	Restgæld efter 5 år	31/12 2020 gæld i alt	
Gæld til kreditinstitutter.....	15.002	896	12.801	15.822	
Banklån.....	4.652	1.331	740	6.334	
Leasingforpligtelser.....	11.817	7.489	0	17.013	
Deposita.....	78	0	78	218	
Feriepengeindefrysning.....	11.387	86	7.471	11.558	
	<b>42.936</b>	<b>9.802</b>	<b>21.090</b>	<b>50.945</b>	
	Moderselskabet				
	31/12 2021 gæld i alt	Afdrag næste år	Restgæld efter 5 år	31/12 2020 gæld i alt	
Gæld til kreditinstitutter.....	8.409	469	7.941	8.873	
Banklån.....	4.652	1.331	740	6.334	
Leasingforpligtelser.....	11.357	7.306	0	16.376	
Feriepengeindefrysning.....	1.454	0	1.454	1.611	
	<b>25.872</b>	<b>9.106</b>	<b>10.135</b>	<b>33.194</b>	

15



## NOTER

	Koncernen		Moderselskabet		Note
	2021 tkr.	2020 tkr.	2021 tkr.	2020 tkr.	
<b>Periodeafgrænsningsposter</b>					<b>16</b>
Periodeafgrænsningsposter udgør 1.193 tkr. og indeholder forudbetalte indtægter der vedrører det efterfølgende regnskabsår.					

**Eventualposter mv.** **17**

**Eventualforpligtelser**

	Koncernen		Moderselskabet	
	2021 tkr.	2020 tkr.	2021 tkr.	2020 tkr.
<b>Leasingforpligtelser (operationel leasing) forfalder:</b>				
Årlig ydelse.....	246	615	122	471
Restleasingforpligtelse.....	525	976	301	691
	<b>771</b>	<b>1.591</b>	<b>423</b>	<b>0</b>
<b>Huslejeforpligtelser med en uopsigelsesperiode på:</b>				
Inden for 1 år.....	518	0	122	0
Mellem 1 og 5 år.....	8.510	8.672	0	814
Efter 5 år.....	42.370	49.566	0	0
	<b>51.399</b>	<b>58.238</b>	<b>122</b>	<b>0</b>

**Hæftelse i sambeskatningen**

Selskabet hæfter solidarisk sammen med moderselskabet og de øvrige selskaber i den sambeskattede koncern for skat af koncernens sambeskattede indkomst og for eventuelle kildeskatter såsom udbytteskat mv.

Skyldig skat af koncernens sambeskattede indkomst fremgår af årsrapporten for Skorstensgaard Holding ApS, der er administrationsselskab for sambeskatningen.

**Pantsætninger og sikkerhedsstillelser****18**

Til sikkerhed for gæld til realkreditinstitut 15.002 tkr., er der givet pant i ejendomme ejet af koncernen. Den bogførte værdi af ejendommene udgør pr. 31. december 2021, 46.084 tkr.

Til sikkerhed for gæld til realkredit- og pengeinstitutter er der givet pant i ejendommene beliggende Trianglen 13, 6000 Kolding, Gl. Landevej 69, 7000 Fredericia, Thorslundvej 1B, 5000 Odense C og Langballe 8, 8700 Horsens med ejerantebreve på 18.152 tkr. Den bogførte værdi af ejendommene udgør pr. 31. december 2021, 46.084 tkr.

Til sikkerhed for gæld til pengeinstitut i Skorstensgaard Danmark A/S, Skorstensgaard A/S og Skorstensgaard Taastrup ApS, er der afgivet virksomhedspant på 20.900 tkr. i selskabernes debitorer, varelager, driftsmidler m.v. Den bogførte værdi af de pantsatte aktiver udgør pr. 31. december 2021, 37.750 tkr.

**NOTER****Note****Nærtstående parter**

19

Selskabets nærtstående parter omfatter følgende:

**Bestemmende indflydelse**

Anders Skorstengaard ApS, Trianglen 13, 6000 Kolding og Martin Skorstengaard ApS, Trianglen 13, 6000 Kolding, der er hovedaktionærer.

**Transaktioner med nærtstående parter**

Selskabet har ikke haft transaktioner med nærtstående parter, der ikke er indgået på markedsmæssige vilkår. Jf. ÅRL § 98c, stk. 7 oplyses alene om transaktioner, som ikke er gennemført på normale markedsmæssige vilkår.

**Koncernregnskab**

20

Selskabet indgår i koncernregnskabet for Skorstensgaard Holding ApS, Trianglen 13, 6000 Kolding. CVR-nr. 42 66 82 65.

## ANVENDT REGNSKABSPRAKSIS

Årsrapporten for Skorstensgaard Danmark A/S for 2021 er aflagt i overensstemmelse med den danske årsregnskabslovs bestemmelser for virksomheder i regnskabsklasse C, mellemstor virksomhed med tilvalg fra regnskabsklasse C, stor virksomhed.

Årsrapporten er udarbejdet efter samme regnskabspraksis som sidste år.

### Koncernregnskabet

Koncernregnskabet omfatter moderselskabet Skorstensgaard Danmark A/S samt dattervirksomheder, hvori Skorstensgaard Danmark A/S direkte eller indirekte besidder mere end 50 % af stemmerettighederne eller på anden måde har bestemmende indflydelse. Virksomheder, hvori koncernen besidder mellem 20 % og 50 % af stemmerettighederne og udøver betydelig, men ikke bestemmende indflydelse, betragtes som associerede virksomheder, jf. koncernoversigten.

Koncernregnskabet er udarbejdet som et sammendrag af moderselskabets og dattervirksomheders årsregnskaber ved sammenlægning af ensartede regnskabsposter. Ved konsolideringen foretages fuld eliminering af koncerninterne indtægter og omkostninger, aktiebesiddelser, interne mellemværender og udbytter samt realiserede og urealiserede fortjenester og tab ved transaktioner mellem de konsoliderede virksomheder.

Anskaffelsestidspunktet er det tidspunkt, hvor koncernen faktisk opnår kontrol over den overtagne virksomhed.

Erhvervede virksomheder inden for koncernen indregnes i koncernregnskabet efter sammenlægningsmetoden, hvor sammenlægningen anses for sket på anskaffelsestidspunktet og med anvendelse af bogførte værdier på de overtagne aktiver og forpligtelser.

Positive og negative forskelsbeløb mellem anskaffelsessværdien og bogførte værdier af overtagne identificerede aktiver og forpligtelser indregnes i egenkapitalen ved anskaffelsen. Forskelsbeløbet fra erhvervede virksomheder udgør for moderselskabet 0 tkr. og denne praksis er gældende ved opkøb af tilknyttede virksomheder.

Positive forskelsbeløb mellem anskaffelsessværdi og dagsværdi af overtagne identificerede aktiver og forpligtelser indregnes under immaterielle anlægsaktiver som goodwill og afskrives systematisk over resultatopgørelsen efter en individuel vurdering af den økonomiske levetid. Negative forskelsbeløb indregnes i resultatopgørelsen ved anskaffelsen og denne praksis er gældende ved opkøb af associerede virksomheder.

Transaktionsomkostninger, afholdt i forbindelse med erhvervelse af virksomheder, indregnes i resultatopgørelsen i afholdelsesåret.

Kapitalandele i dattervirksomheder udlignes med den forholdsmæssige andel af dattervirksomhedernes dagsværdi af nettoaktiver og forpligtelser på anskaffelsestidspunktet.

Kapitalandele i associerede virksomheder måles i balancen til den forholdsmæssige andel af virksomhedernes værdi opgjort efter moderselskabets regnskabspraksis og med forholdsmæssig eliminering af urealiserede koncerninterne avancer og tab. I resultatopgørelsen indregnes den forholdsmæssige andel af de associerede virksomheders resultat efter eliminering af forholdsmæssig andel af intern avance og tab.

### Minoritetsinteresser

I koncernregnskabet indregnes dattervirksomheders regnskabsposter 100 %. Minoritetsinteressernes forholdsmæssige andel af dattervirksomheders resultat og egenkapital præsenteres særskilt i henholdsvis resultatdisponering og i særskilte hovedposter inden for egenkapitalen.

## ANVENDT REGNSKABSPRAKSIS

### RESULTATOPGØRELSEN

#### Nettoomsætning

Nettoomsætning ved salg af handelsvarer og færdigvarer indregnes i resultatopgørelsen, såfremt levering og risikoovergang til køber har fundet sted inden årets udgang og såfremt indtægten kan opgøres pålideligt og forventes modtaget. Nettoomsætning indregnes ekskl. moms og afgifter og med fradrag af rabatter i forbindelse med salget.

Igangværende arbejder indregnes i takt med, at produktionen udføres, hvorved nettoomsætningen svarer til salgsværdien af årets udførte arbejder (produktionsmetoden).

Huslejeindtægter er periodiseret således, at de dækker perioden frem til regnskabsårets udløb. Opkrævede bidrag til dækning af varme indgår ikke i huslejeindtægter.

#### Andre driftsindtægter

Andre driftsindtægter indeholder regnskabsposter af sekundær karakter i forhold til koncernens og selskabets aktiviteter, herunder fortjeneste ved salg af anlægsaktiver.

#### Andre driftsomkostninger

Andre driftsomkostninger indeholder regnskabsposter af sekundær karakter i forhold til koncernens og selskabets aktiviteter, herunder tab ved salg af immaterielle og materielle anlægsaktiver.

#### Vareforbrug

Vareforbrug omfatter omkostninger, der afholdes for at opnå årets nettoomsætning. Herunder indgår direkte og indirekte omkostninger til råvarer og hjælpematerialer.

#### Andre eksterne omkostninger

Andre eksterne omkostninger omfatter omkostninger til salg, reklame, administration, lokaler, tab på debitorer, operationelle leasingomkostninger mv.

Ydelser i forbindelse med operationelle leasingaftaler og øvrige lejeaftaler indregnes i resultatopgørelsen over kontraktens løbetid. Selskabets samlede forpligtelse vedrørende operationelle leasing- og lejeaftaler oplyses under eventualposter mv.

#### Personaleomkostninger

Personaleomkostninger omfatter løn og gager, inklusive feriepenge og pensioner samt andre omkostninger til social sikring mv. til koncernens og selskabets medarbejdere. I personaleomkostninger er fratrukket modtagne godtgørelser fra offentlige myndigheder.

#### Indtægter af kapitalandele i dattervirksomheder

I moderselskabets resultatopgørelse indregnes den forholdsmæssige andel af de enkelte dattervirksomheders resultat efter fuld eliminering af intern avance/tab og fradrag af afskrivning på goodwill.

Ved afhændelser indregnes eventuel fortjeneste, når de økonomiske rettigheder knyttet til de solgte kapitalandele overføres, dog tidligst når fortjenesten er realiseret eller anses som realisabel. Desuden indgår realiserede tab udover nedskrivninger, når sådanne må konstateres.

#### Finansielle indtægter og omkostninger

Finansielle indtægter og omkostninger indeholder renteindtægter og -omkostninger, amortisering af finansielle aktiver og forpligtelser samt tillæg og godtgørelse under acontoskatteordningen mv. Finansielle indtægter og omkostninger indregnes med de beløb, der vedrører regnskabsåret.

#### Skat

Årets skat, som består af årets aktuelle skat og forskydning i udskudt skat, indregnes i resultatopgørelsen med den del, der kan henføres til årets resultat, og direkte på egenkapitalen med den del, der kan henføres til poster direkte på egenkapitalen.

## ANVENDT REGNSKABSPRAKSIS

### BALANCEN

#### **Immaterielle anlægsaktiver**

Erhvervet goodwill måles til kostpris med fradrag af akkumulerede afskrivninger. Goodwill afskrives lineært over den økonomiske brugstid, der er vurderet til 5 år. Afskrivningsperioden er foretaget ud fra en vurdering af den erhvervede virksomheds markedsposition og indtjeningsprofil samt branchemæssige forhold.

Udviklingsomkostninger omfatter omkostninger, herunder lønninger og gager samt afskrivninger, der direkte og indirekte kan henføres til selskabets udviklingsaktiviteter, og som opfylder kriterierne for indregning.

Aktiverede udviklingsomkostninger måles til kostpris med fradrag af akkumulerede afskrivninger eller til genindvindingsværdi, såfremt denne er lavere.

Aktiverede udviklingsomkostninger afskrives lineært efter færdiggørelsen af udviklingsarbejdet over den vurderede økonomiske brugstid. Afskrivningsperioden udgør sædvanligvis 5 år.

Immaterielle anlægsaktiver nedskrives generelt til genindvindingsværdi, hvis denne er lavere end regnskabsmæssig værdi.

Fortjeneste eller tab ved salg af immaterielle anlægsaktiver opgøres som forskellen mellem salgsprisen med fradrag af salgsomkostninger og den regnskabsmæssige værdi på salgstidspunktet. Fortjeneste og tab indregnes i resultatopgørelsen under andre driftsindtægter eller andre driftsomkostninger.

## ANVENDT REGNSKABSPRAKSIS

### Materielle anlægsaktiver

Produktionsanlæg og maskiner samt andre anlæg, driftsmateriel og inventar måles til kostpris med fradrag af akkumulerede af- og nedskrivninger.

Kostprisen omfatter anskaffelsesprisen samt omkostninger direkte tilknyttet anskaffelsen indtil det tidspunkt, hvor aktivet er klar til at blive taget i brug.

Afskrivningsgrundlaget er kostpris med fradrag af den skønnede restværdi efter afsluttet brugstid.

Grunde og bygninger måles til dagsværdi svarende til ejendommens handelsværdi med fradrag af akkumulerede af- og nedskrivninger. Der afskrives ikke på grunde. Ændringer i dagsværdien indregnes i egenkapitalen under Reserve for opskrivninger.

Dagsværdien fastlægges ved anvendelse af en ekstern vurdering foretaget af en sagkyndig vurderingsmand eller alternativt baseret på en anerkendt værdiansættelsesmetode.

Der foretages lineære afskrivninger baseret på følgende vurdering af aktivernes forventede brugstider og restværdi:

	Brugstid	Restværdi
Bygninger.....	5-50 år	0-30 %
Produktionsanlæg og maskiner.....	1-5 år	0 %
Andre anlæg, driftsmateriel og inventar.....	1-10 år	0 %

Fortjeneste eller tab ved salg af materielle anlægsaktiver opgøres som forskellen mellem salgspris med fradrag af salgsomkostninger og den regnskabsmæssige værdi på salgstidspunktet. Fortjeneste eller tab indregnes i resultatopgørelsen under andre driftsindtægter eller andre driftsomkostninger.

### Leasingkontrakter

Leasingkontrakter vedrørende materielle anlægsaktiver, hvor selskabet har alle væsentlige risici og fordele forbundet med ejendomsretten (finansiel leasing), indregnes i balancen som aktiver fra 1. januar 2018. Aktiverne måles ved første indregning i balancen til opgjort kostpris svarende til dagsværdi eller (hvis lavere) nutidsværdien af de fremtidige leasingydelser. Ved beregning af nutidsværdien anvendes leasingaftalens interne rentefod som diskonteringsfaktor eller en tilnærmet værdi for denne. Finansielt leasede aktiver afskrives som koncernens og selskabets øvrige tilsvarende materielle anlægsaktiver.

Den kapitaliserede restleasingforpligtelse indregnes i balancen som en gældsforpligtelse, og leasingydelsens rentedel indregnes over kontraktens løbetid i resultatopgørelsen.

### Finansielle anlægsaktiver

Kapitalandele i måles i moderselskabets balance efter den indre værdis metode.

Kapitalandele i måles i balancen til den forholdsmæssige andel af virksomhedernes regnskabsmæssige indre værdi opgjort efter moderselskabets regnskabspraksis med fradrag eller tillæg af urealiserede koncerninterne avancer og tab og med tillæg eller fradrag af resterende værdi af positiv eller negativ goodwill opgjort efter overtagelsesmetoden.

Ved køb af virksomheder inden for koncernen anvendes sammenlægningsmetoden, hvor sammenlægningen anses for sket på overtagelsestidspunktet og med anvendelse af bogførte værdier på de overtagne aktiver og forpligtelser.

Nettoopskrivning af kapitalandele i overføres under egenkapitalen til reserve for nettoopskrivning efter den indre værdis metode i det omfang, den regnskabsmæssige værdi overstiger anskaffelsesværdien.

## ANVENDT REGNSKABSPRAKSIS

Dattervirksomheder med negativ regnskabsmæssig indre værdi måles til 0 kr., og et eventuelt tilgodehavende hos disse virksomheder nedskrives i det omfang, det vurderes som uerholdeligt. Såfremt den regnskabsmæssige negative indre værdi overstiger tilgodehavender, indregnes det resterende beløb under hensatte forpligtelser i det omfang, selskabet har en retlig eller faktisk forpligtelse til at dække dattervirksomheders underbalance.

Pantebrevsbeholdning omfatter pantebreve, der forventes beholdt til udløb og måles til amortiseret kostpris.

### Værdiforringelse af anlægsaktiver

Den regnskabsmæssige værdi af immaterielle og materielle anlægsaktiver samt finansielle anlægsaktiver, der ikke måles til dagsværdi, vurderes årligt for indikationer på værdiforringelse ud over det, som udtrykkes ved afskrivning.

Foreligger der indikationer på værdiforringelse, foretages nedskrivningstest af hvert enkelt aktiv henholdsvis gruppe af aktiver. Der foretages nedskrivning til genindvindingsværdien, hvis denne er lavere end den regnskabsmæssige værdi.

Genindvindingsværdi er den højeste værdi af nettosalgspris og kapitalværdi. Kapitalværdien opgøres som nutidsværdien af de forventede nettopengestrømme fra anvendelsen af aktivet eller aktivgruppen og forventede nettopengestrømme ved salg af aktivet eller aktivgruppen efter endt brugstid.

### Varebeholdninger

Varebeholdninger måles til kostpris efter FIFO-princippet. I tilfælde, hvor nettorealiseringsværdien er lavere end kostprisen, nedskrives til denne lavere værdi.

Kostpris for handelsvarer samt råvarer og hjælpematerialer opgøres som anskaffelsespris med tillæg af hjemtagelsesomkostninger.

Nettorealiseringsværdien for varebeholdninger opgøres som salgspris med fradrag af færdiggørelsesomkostninger og omkostninger, der afholdes for at effektuere salget. Værdien fastsættes under hensyntagen til varebeholdningernes omsættelighed, ukurans og forventet udvikling i salgspris.

### Tilgodehavender

Tilgodehavender måles til amortiseret kostpris, hvilket sædvanligvis svarer til nominel værdi. Værdien reduceres med nedskrivning til imødegåelse af forventede tab.

### Igangværende arbejder for fremmed regning

Igangværende arbejder for fremmed regning måles til salgsværdien af det udførte arbejde. Salgsværdien måles på baggrund af færdiggørelsesgraden på balancedagen og de samlede forventede indtægter på det enkelte igangværende arbejde.

### Periodeafgrænsningsposter, aktiver

Periodeafgrænsningsposter indregnet under aktiver omfatter afholdte omkostninger vedrørende efterfølgende regnskabsår.

## ANVENDT REGNSKABSPRAKSIS

### Skyldig skat og udskudt skat

Aktuelle skatteforpligtelser og tilgodehavende aktuel skat indregnes i balancen som beregnet skat af årets skattepligtige indkomst reguleret for skat af tidligere års skattepligtige indkomster samt for betalte acontoskatte.

Selskabet er sambeskattet med koncernforbundne danske selskaber. Den aktuelle selskabsskat fordeles mellem de sambeskattede selskaber i forhold til disses skattepligtige indkomster og med fuld fordeling med refusion vedrørende skattemæssige underskud. De sambeskattede selskaber indgår i acontoskatteordningen. Skyldig og tilgodehavende sambeskatningsbidrag indregnes i balancen under henholdsvis omsætningsaktiver og gæld.

Udskudt skat måles af midlertidige forskelle mellem regnskabsmæssig og skattemæssig værdi af aktiver og forpligtelser.

Udskudte skatteaktiver, herunder skatteværdien af fremførselsberettiget skattemæssigt underskud, måles til den værdi, hvortil aktivet forventes at kunne realiseres, enten ved udligning i skat af fremtidig indtjening, eller ved modregning i udskudte skatteforpligtelser inden for samme juridiske skatteenhed.

Udskudt skat måles på grundlag af de skatteregler og skattesatser, der med balancedagens lovgivning vil være gældende, når den udskudte skat forventes udløst som aktuel skat. Ændring i udskudt skat som følge af ændringer i skattesatser indregnes i resultatopgørelsen bortset fra poster, der føres direkte på egenkapitalen.

### Gældsforpligtelser

Finansielle forpligtelser indregnes ved lånoptagelse til det modtagne provenu med fradrag af afholdte låneomkostninger. I efterfølgende perioder måles de finansielle forpligtelser til amortiseret kostpris svarende til den kapitaliserede værdi ved anvendelse af den effektive rente, således at forskellen mellem provenuet og den nominelle værdi indregnes i resultatopgørelsen over låneperioden.

Amortiseret kostpris for kortfristede gældsforpligtelser svarer normalt til nominel værdi.

### Periodeafgrænsningsposter, passiver

Periodeafgrænsningsposter indregnet under passiver omfatter modtagne betalinger vedrørende indtægter i de efterfølgende år.

### Omregning af fremmed valuta

Transaktioner i fremmed valuta omregnes til transaktionsdagens kurs. Valutakursdifferencer, der opstår mellem transaktionsdagens kurs og kursen på betalingsdagen, indregnes i resultatopgørelsen som en finansiel post.

Tilgodehavender, gæld og andre monetære poster i fremmed valuta, som ikke er afregnet på balancedagen, omregnes til balancedagens valutakurs. Forskellen mellem balancedagens kurs og kursen på tidspunktet for tilgodehavendets eller gældens opståen indregnes i resultatopgørelsen under finansielle indtægter og omkostninger.

Anlægsaktiver, der er købt i fremmed valuta, omregnes til kursen på transaktionsdagen.



## ANVENDT REGNSKABSPRAKSIS

### PENGESTRØMSOPGØRELSE

Under henvisning til årsregnskabslovens § 86, stk. 4, har selskabet undladt at udarbejde pengestrømsopgørelse. Der er udarbejdet en pengestrømsopgørelse for koncernen.

Pengestrømsopgørelsen viser pengestrømmene for året fordelt på driftsaktivitet, investeringsaktivitet og finansieringsaktivitet for året, årets forskydning i likvider samt likvider ved årets begyndelse og slutning.

Pengestrømme fra driftsaktivitet:

Pengestrømme fra driftsaktivitet opgøres som årets resultat reguleret for ikke-kontante driftsposter, ændring i driftskapital samt betalt selskabsskat.

Pengestrømme fra investeringsaktivitet:

Pengestrømme fra investeringsaktivitet omfatter betaling i forbindelse med køb og salg af immaterielle, materielle og finansielle anlægsaktiver.

Pengestrømme fra finansieringsaktivitet:

Pengestrømme fra finansieringsaktivitet omfatter ændringer i størrelse eller sammensætning af aktiekapital og omkostninger forbundet hermed samt optagelse af lån samt afdrag på rentebærende gæld og betaling af udbytte til selskabsdeltagere samt ændring i træk på kassekreditter anvendt til investering i anlægsaktiver.

Likvider:

Likvider omfatter bankindestående uden trækingsret og kontantbeholdning.