

## **Renoren Holding ApS**

**Lyngvejen 14  
4350 Ugerløse**

**CVR-nr. 32 28 30 55**

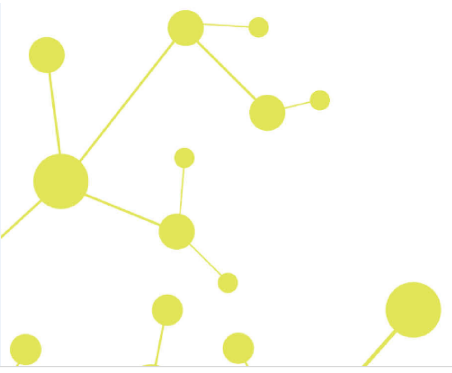
### **Årsrapport for 2016**

**(7. regnskabsår)**

Årsrapporten er fremlagt og godkendt på selskabets ordinære generalforsamling den 19. juni 2017

---

Dan Rasmussen  
dirigent



## Indholdsfortegnelse

	<b>Side</b>
<b>Påtegninger</b>	
Ledelsespåtegning	1
Den uafhængige revisors revisionspåtegning	2
<b>Ledelsesberetning</b>	
Selskabsoplysninger	5
Ledelsesberetning	6
<b>Årsregnskab</b>	
Anvendt regnskabspraksis	7
Resultatopgørelse 1. januar - 31. december	10
Balance 31. december	11
Noter til årsrapporten	13

## **Ledelsespåtegning**

Direktionen har dags dato behandlet og godkendt årsrapporten for regnskabsåret 1. januar - 31. december 2016 for Renoren Holding ApS.

Årsrapporten aflægges i overensstemmelse med årsregnskabsloven.

Det er min opfattelse, at årsregnskabet giver et retvisende billede af selskabets aktiver, passiver og finansielle stilling pr. 31. december 2016 og resultatet af selskabets aktiviteter for regnskabsåret 1. januar - 31. december 2016.

Ledelsesberetningen indeholder efter min opfattelse en retvisende redegørelse for de forhold, beretningen omhandler.

Årsrapporten indstilles til generalforsamlingens godkendelse.

Ugerløse, den 19. juni 2017

### **Direktion**

Dan Rasmussen  
direktør

# Den uafhængige revisors revisionspåtegning

Til kapitalejeren i Renoren Holding ApS

## Konklusion

Vi har revideret årsregnskabet for Renoren Holding ApS for regnskabsåret 1. januar - 31. december 2016, der omfatter anvendt regnskabspraksis, resultatopgørelse, balance og noter. Årsregnskabet udarbejdes efter årsregnskabsloven.

Det er vor opfattelse, at årsregnskabet giver et retvisende billede af selskabets aktiver, passiver og finansielle stilling pr. 31. december 2016 samt af resultatet af selskabets aktiviteter for regnskabsåret 1. januar - 31. december 2016 i overensstemmelse med årsregnskabsloven.

## Grundlag for konklusion

Vi har udført vor revision i overensstemmelse med internationale standarder om revision og de yderligere krav, der er gældende i Danmark. Vort ansvar ifølge disse standarder og krav er nærmere beskrevet i revisionspåtegningens afsnit "Revisors ansvar for revisionen af årsregnskabet". Vi er uafhængige af selskabet i overensstemmelse med internationale etiske regler for revisorer (IESBA's Etiske regler) og de yderligere krav, der er gældende i Danmark, ligesom vi har opfyldt vor øvrige etiske forpligtelser i henhold til disse regler og krav. Det er vor opfattelse, at det opnåede revisionsbevis er tilstrækkeligt og egnet som grundlag for vor konklusion.

## Ledelsens ansvar for årsregnskabet

Ledelsen har ansvaret for udarbejdelsen af et årsregnskab, der giver et retvisende billede i overensstemmelse med årsregnskabsloven. Ledelsen har endvidere ansvaret for den interne kontrol, som ledelsen anser for nødvendig for at udarbejde et årsregnskab uden væsentlig fejlinformation, uanset om denne skyldes besvigelser eller fejl.

Ved udarbejdelsen af årsregnskabet er ledelsen ansvarlig for at vurdere selskabets evne til at fortsætte driften, at oplyse om forhold vedrørende fortsat drift, hvor dette er relevant, samt at udarbejde årsregnskabet på grundlag af regnskabsprincippet om fortsat drift, medmindre ledelsen enten har til hensigt at likvidere selskabet, indstille driften eller ikke har andet realistisk alternativ end at gøre dette.

## Revisors ansvar for revisionen af årsregnskabet

Vort mål er at opnå høj grad af sikkerhed for, om årsregnskabet som helhed er uden væsentlig fejlinformation, uanset om denne skyldes besvigelser eller fejl, og at afgive en revisionspåtegning med en konklusion. Høj grad af sikkerhed er et højt niveau af sikkerhed, men er ikke en garanti for, at en revision, der udføres i overensstemmelse med internationale standarder om revision og de yderligere krav, der er gældende i Danmark, altid vil afdække væsentlig fejlinformation, når sådan findes. Fejlinformationer kan opstå som følge af besvigelser eller fejl og kan betragtes som væsentlige, hvis det med rimelighed kan forventes, at de enkeltvis eller samlet har indflydelse på de økonomiske beslutninger, som regnskabsbrugerne træffer på grundlag af årsregnskabet.

Som led i en revision, der udføres i overensstemmelse med internationale standarder om revision og de yderligere krav, der er gældende i Danmark, foretager vi faglige vurderinger og opretholder professionel skepsis under revisionen. Herudover:

## Den uafhængige revisors revisionspåtegning

- Identificerer og vurderer vi risikoen for væsentlig fejlinformation i årsregnskabet, uanset om denne skyldes besvigelser eller fejl, udformer og udfører revisionshandlinger som reaktion på disse risici samt opnår revisionsbevis, der er tilstrækkeligt og egnet til at danne grundlag for vor konklusion. Risikoen for ikke at opdage væsentlig fejlinformation forårsaget af besvigelser er højere end ved væsentlig fejlinformation forårsaget af fejl, idet besvigelser kan omfatte sammensværgelser, dokumentfalsk, bevidste udeladelser, vildledning eller tilsidesættelse af intern kontrol.
- Opnår vi forståelse af den interne kontrol med relevans for revisionen for at kunne udforme revisionshandlinger, der er passende efter omstændighederne, men ikke for at kunne udtrykke en konklusion om effektiviteten af selskabets interne kontrol.
- Tager vi stilling til, om den regnskabspraksis, som er anvendt af ledelsen, er passende, samt om de regnskabsmæssige skøn og tilknyttede oplysninger, som ledelsen har udarbejdet, er rimelige.
- Konkluderer vi, om ledelsens udarbejdelse af årsregnskabet på grundlag af regnskabsprincippet om fortsat drift er passende, samt om der på grundlag af det opnåede revisionsbevis er væsentlig usikkerhed forbundet med begivenheder eller forhold, der kan skabe betydelig tvivl om selskabets evne til at fortsætte driften. Hvis vi konkluderer, at der er en væsentlig usikkerhed, skal vi i vor revisionspåtegning gøre opmærksom på oplysninger herom i årsregnskabet eller, hvis sådanne oplysninger ikke er tilstrækkelige, modificere vor konklusion. Vor konklusion er baseret på det revisionsbevis, der er opnået frem til datoen for vor revisionspåtegning. Fremtidige begivenheder eller forhold kan dog medføre, at selskabet ikke længere kan fortsætte driften.
- Tager vi stilling til den samlede præsentation, struktur og indhold af årsregnskabet, herunder noteoplysningerne, samt om årsregnskabet afspejler de underliggende transaktioner og begivenheder på en sådan måde, at der gives et retvisende billede heraf.

Vi kommunikerer med den øverste ledelse om blandt andet det planlagte omfang og den tidsmæssige placering af revisionen samt betydelige revisionsmæssige observationer, herunder eventuelle betydelige mangler i intern kontrol, som vi identificerer under revisionen.

### Udtalelse om ledelsesberetningen

Ledelsen er ansvarlig for ledelsesberetningen.

Vor konklusion om årsregnskabet omfatter ikke ledelsesberetningen, og vi udtrykker ingen form for konklusion med sikkerhed om ledelsesberetningen.

I tilknytning til vor revision af årsregnskabet er det vort ansvar at læse ledelsesberetningen og i den forbindelse overveje, om ledelsesberetningen er væsentligt inkonsistent med årsregnskabet eller vor viden opnået ved revisionen eller på anden måde synes at indeholde væsentlig fejlinformation.

Vort ansvar er derudover at overveje, om ledelsesberetningen indeholder krævede oplysninger i henhold til årsregnskabsloven.

## **Den uafhængige revisors revisionspåtegning**

Baseret på det udførte arbejde er det vor opfattelse, at ledelsesberetningen er i overensstemmelse med årsregnskabet og er udarbejdet i overensstemmelse med årsregnskabslovens krav. Vi har ikke fundet væsentlig fejlinformation i ledelsesberetningen.

Greve, den 19. juni 2017

Global Revision ApS  
Registreret revisionsanpartsselskab  
CVR-nr. 28 12 17 17

Eddie Holstebro  
Registreret revisor

## Selskabsoplysninger

### Selskabet

Renoren Holding ApS  
Lyngvejen 14  
4350 Ugerløse

CVR-nr.: 32 28 30 55  
Regnskabsperiode: 1. januar - 31. december  
Hjemsted: Ugerløse

### Direktion

Dan Rasmussen, direktør

### Revision

Global Revision ApS  
Registreret revisionsanpartsselskab  
Greve Strandvej 9  
2670 Greve

## **Ledelsesberetning**

### **Selskabets væsentligste aktiviteter**

Selskabets hovedaktivitet er investering og kapitalanbringelse.

### **Udviklingen i aktiviteter og økonomiske forhold**

Selskabets resultatopgørelse for 2016 udviser et overskud på kr. 608.025, og selskabets balance pr. 31. december 2016 udviser en egenkapital på kr. 741.475.

### **Betydningsfulde hændelser, som er indtruffet efter regnskabsårets afslutning**

Der er efter regnskabsårets afslutning ikke indtruffet begivenheder, som væsentligt vil kunne påvirke selskabets finansielle stilling.



## Anvendt regnskabspraksis

Årsrapporten for Renoren Holding ApS for 2016 er aflagt i overensstemmelse med årsregnskabslovens bestemmelser for virksomheder i regnskabsklasse B med tilvalg fra højere klasser.

Den anvendte regnskabspraksis er uændret i forhold til sidste år.

Årsrapporten for 2016 er aflagt i kr.

### Generelt om indregning og måling

I resultatopgørelsen indregnes indtægter i takt med, at de indtjenes. Herudover indregnes værdireguleringer af finansielle aktiver og forpligtelser. I resultatopgørelsen indregnes ligeledes alle omkostninger, herunder afskrivninger og nedskrivninger.

Aktiver indregnes i balancen, når det er sandsynligt, at fremtidige økonomiske fordele vil tilflyde selskabet, og aktivets værdi kan måles pålideligt.

Forpligtelser indregnes i balancen, når det er sandsynligt, at fremtidige økonomiske fordele vil fragå selskabet, og forpligtelsens værdi kan måles pålideligt.

Ved første indregning måles aktiver og forpligtelser til kostpris. Efterfølgende måles aktiver og forpligtelser som beskrevet for hver enkelt regnskabspost nedenfor.

Visse finansielle aktiver og forpligtelser måles til amortiseret kostpris, hvorved der indregnes en konstant effektiv rente over løbetiden. Amortiseret kostpris opgøres som oprindelig kostpris med fradrag af eventuelle afdrag samt tillæg/fradrag af den akkumulerede amortisering af forskellen mellem kostpris og nominelt beløb.

Ved indregning og måling tages hensyn til forudsigelige tab og risici, der fremkommer, inden årsrapporten aflægges, og som be- eller afkræfter forhold, der eksisterede på balancedagen.

## Resultatopgørelsen

### Bruttotab

Selskabet anvender bestemmelsen i årsregnskabslovens § 32, hvorefter selskabets omsætning ikke er oplyst.

Bruttoresultat er et sammendrag af nettoomsætning med fradrag af andre eksterne omkostninger.

### Nettoomsætning

Nettoomsætningen måles til dagsværdien af det aftalte vederlag ekskl. moms og afgifter. Alle former for afgivne rabatter er fratrukket i nettoomsætningen.

### Andre eksterne omkostninger

Andre eksterne omkostninger omfatter omkostninger til administration m.v.

## Anvendt regnskabspraksis

### Finansielle indtægter og omkostninger

Finansielle indtægter og omkostninger indregnes i resultatopgørelsen med de beløb, der vedrører regnskabsåret. Finansielle poster omfatter renteindtægter og -omkostninger, samt tillæg og godtgørelse under acontoskatteordningen mv.

### Resultat af kapitalandele i dattervirksomheder og associerede virksomheder

I virksomhedens resultatopgørelse indregnes den forholdsmæssige andel af de enkelte dattervirksomheders resultat efter skat efter fuld eliminering af intern avance/tab.

### Skat af årets resultat

Virksomheden er omfattet af de danske regler om tvungen sambeskatning.

Virksomheden er administrationsselskab for sambeskatningen og afregner som følge heraf alle betalinger af selskabsskat med skattemyndighederne.

Årets skat, som består af årets aktuelle selskabsskat og ændring i udskudt skat, indregnes i resultatopgørelsen med den del, der kan henføres til årets resultat, og direkte i egenkapitalen med den del, der kan henføres til posteringer direkte i egenkapitalen.

## Balancen

### Kapitalandele i dattervirksomheder og associerede virksomheder

Kapitalandele i dattervirksomheder og associerede virksomheder måles til den forholdsmæssige andel af virksomhedernes indre værdi opgjort efter koncernens regnskabspraksis med fradrag eller tillæg af urealiserede koncerninterne avancer og tab og med tillæg eller fradrag af resterende værdi af positiv eller negativ goodwill opgjort efter overtagelsesmetoden.

Kapitalandele i dattervirksomheder og associerede virksomheder med regnskabsmæssig negativ indre værdi måles til kr. 0, og et eventuelt tilgodehavende hos disse virksomheder nedskrives, i det omfang tilgodehavendet er uerholdeligt. I det omfang modervirksomheden har en retlig eller faktisk forpligtelse til at dække en underbalance, der overstiger tilgodehavendet, indregnes det resterende beløb under hensatte forpligtelser.

Nettoopskrivning af kapitalandele i dattervirksomheder og associerede virksomheder bindes som reserve for nettoopskrivning efter den indre værdis metode under egenkapitalen, i det omfang den regnskabsmæssige værdi overstiger kostprisen. Udbytter fra dattervirksomheder, der forventes vedtaget inden godkendelsen af årsrapporten for Renoren Holding ApS, bindes ikke på opskrivningsreserven.

### Tilgodehavender

Tilgodehavender måles til amortiseret kostpris.

### Selskabsskat og udskudt skat

Renoren Holding ApS hæfter som administrationsselskab for dattervirksomhedernes selskabsskatter over for skattemyndighederne.

## **Anvendt regnskabspraksis**

Aktuelle skatteforpligtelser og tilgodehavende aktuel skat indregnes i balancen som beregnet skat af årets skattepligtige indkomst, reguleret for skat af tidligere års skattepligtige indkomster samt for betalte acontoskatter.

Udskudt skat måles efter den balanceorienterede gældsmetode af midlertidige forskelle mellem regnskabsmæssig og skattemæssig værdi af aktiver og forpligtelser opgjort på grundlag af den planlagte anvendelse af aktivet henholdsvis afvikling af forpligtelsen.

### **Gældsforpligtelser**

Gældsforpligtelser, som omfatter gæld til leverandører, tilknyttede virksomheder samt anden gæld, måles til amortiseret kostpris, hvilket sædvanligvis svarer til nominel værdi.

## Resultatopgørelse 1. januar - 31. december

	<u>Note</u>	<u>2016</u> kr.	<u>2015</u> kr.
<b>Bruttotab</b>		<b>-18.972</b>	<b>-24.141</b>
Indtægter af kapitalandele i tilknyttede virksomheder		620.051	392.530
Finansielle indtægter	1	7.799	4.278
Finansielle omkostninger		<u>-4.043</u>	<u>-2.567</u>
<b>Resultat før skat</b>		<b>604.835</b>	<b>370.100</b>
Skat af årets resultat	2	<u>3.190</u>	<u>24.650</u>
<b>Årets resultat</b>		<b><u>608.025</u></b>	<b><u>394.750</u></b>
 <b>Forslag til resultatdisponering</b>			
Reserve for nettoopskrivning efter den indre værdis metode		1.208.374	0
Overført resultat		<u>-600.349</u>	<u>394.750</u>
		<b><u>608.025</u></b>	<b><u>394.750</u></b>

## Balance 31. december

	<u>Note</u>	<u>2016</u> kr.	<u>2015</u> kr.
<b>Aktiver</b>			
Kapitalandele i tilknyttede virksomheder	3	<u>1.288.374</u>	<u>668.323</u>
<b>Finansielle anlægsaktiver</b>		<b><u>1.288.374</u></b>	<b><u>668.323</u></b>
<b>Anlægsaktiver i alt</b>		<b><u>1.288.374</u></b>	<b><u>668.323</u></b>
Tilgodehavende tilknyttede virksomheder		306.661	254.966
Selskabsskat		<u>195.052</u>	<u>43.896</u>
<b>Tilgodehavender</b>		<b><u>501.713</u></b>	<b><u>298.862</u></b>
<b>Likvide beholdninger</b>		<b><u>16.862</u></b>	<b><u>5.439</u></b>
<b>Omsætningsaktiver i alt</b>		<b><u>518.575</u></b>	<b><u>304.301</u></b>
<b>Aktiver i alt</b>		<b><u>1.806.949</u></b>	<b><u>972.624</u></b>

## Balance 31. december

	<u>Note</u>	<u>2016</u> kr.	<u>2015</u> kr.
<b>Passiver</b>			
Selskabskapital		150.000	150.000
Reserve for nettoopskrivning efter den indre værdis metode		1.208.374	0
Overført resultat		<u>-616.899</u>	<u>-16.550</u>
<b>Egenkapital</b>	4	<b><u>741.475</u></b>	<b><u>133.450</u></b>
Leverandører af varer og tjenesteydelser		15.000	34.299
Selskabsskat		183.862	38.976
Anden gæld		<u>866.612</u>	<u>765.899</u>
<b>Kortfristede gældsforpligtelser</b>		<b><u>1.065.474</u></b>	<b><u>839.174</u></b>
<b>Gældsforpligtelser i alt</b>		<b><u>1.065.474</u></b>	<b><u>839.174</u></b>
<b>Passiver i alt</b>		<b><u>1.806.949</u></b>	<b><u>972.624</u></b>
Eventualposter m.v.	5		
Pantsætninger og sikkerhedsstillelser	6		

## Noter

	<u>2016</u> kr.	<u>2015</u> kr.
<b>1 Finansielle indtægter</b>		
Renteindtægter fra tilknyttede virksomheder	7.799	4.278
	<u><b>7.799</b></u>	<u><b>4.278</b></u>
 <b>2 Skat af årets resultat</b>		
Årets aktuelle skat	-3.190	-6.274
Regulering af skat vedrørende tidligere år	0	-18.376
	<u><b>-3.190</b></u>	<u><b>-24.650</b></u>
 <b>3 Kapitalandele i tilknyttede virksomheder</b>		
Kostpris 1. januar 2016	80.000	80.000
Kostpris 31. december 2016	80.000	80.000
Værdireguleringer 1. januar 2016	588.323	195.793
Årets resultat	620.051	392.530
Værdireguleringer 31. december 2016	1.208.374	588.323
<b>Regnskabsmæssig værdi 31. december 2016</b>	<u><b>1.288.374</b></u>	<u><b>668.323</b></u>

Kapitalandele i tilknyttede virksomheder specificerer sig således:

<u>Navn</u>	<u>Hjemsted</u>	<u>Stemme- og ejerandel</u>	<u>Egenkapital</u>	<u>Årets resultat</u>
Renoren Invest ApS	Ugerløse	100%	1.288.375	620.051

## Noter

### 4 Egenkapital

	Selskabskapital	Reserve for netto- opskrivning efter den indre værdi metode	Overført resultat	I alt
Egenkapital 1. januar 2016	150.000	0	-16.550	133.450
Årets resultat	0	1.208.374	-600.349	608.025
<b>Egenkapital 31. december 2016</b>	<b>150.000</b>	<b>1.208.374</b>	<b>-616.899</b>	<b>741.475</b>

Selskabskapitalen består af 150 anparter à nominelt kr. 1.000. Ingen anparter er tillagt særlige rettigheder. Der har ikke været ændringer i selskabskapitalen i de seneste 5 år.

### 5 Eventualposter m.v.

Selskabet er som administrationsselskab sambeskattet med øvrige danske tilknyttede virksomheder, og hæfter solidarisk med øvrige sambeskattede selskaber for betaling af selskabsskat samt for kildeskat på udbytter og renter.

Selskabet har herudover ingen eventualforpligtelser.

### 6 Pantsætninger og sikkerhedsstillelser

Selskabet har ingen sikkerhedsstillelser eller pantsætninger.