

Morsbølmøllen ApS

Morsbøl Skolevej 33, 7200 Grindsted

Årsrapport for

1. januar - 31. december 2016

CVR-nr. 32 27 71 87

Årsrapporten er fremlagt og godkendt på selskabets ordinære generalforsamling den 6. april 2017..

Brian Majlund
Dirigent

Indholdsfortegnelse

Side

Påtegninger

- 1 Ledespåtegning
- 2 Den uafhængige revisors revisionspåtegning

Ledelsesberetning

- 5 Selskabsoplysninger
- 6 Ledelsesberetning

Årsregnskab 1. januar - 31. december 2016

- 8 Anvendt regnskabspraksis
- 11 Resultatopgørelse
- 12 Balance
- 14 Noter

Ledelsespåtegning

Direktionen har dags dato aflagt årsrapporten for regnskabsåret 1. januar - 31. december 2016 for Morsbølmøllen ApS.

Årsrapporten er aflagt i overensstemmelse med årsregnskabsloven.

Jeg anser den valgte regnskabspraksis for hensigtsmæssig, og efter min opfattelse giver årsregnskabet et retvisende billede af selskabets aktiver, passiver og finansielle stilling pr. 31. december 2016 samt af resultatet af selskabets aktiviteter for regnskabsåret 1. januar - 31. december 2016.

Ledelsesberetningen indeholder efter min opfattelse en retvisende redegørelse for de forhold, som beretningen omhandler.

Årsrapporten indstilles til generalforsamlingens godkendelse.

Grindsted, den 3. februar 2017

Direktion

Bent Stubkjær Pedersen

Den uafhængige revisors revisionspåtegning

Til anpartshaveren i Morsbølmøllen ApS

Konklusion

Vi har revideret årsregnskabet for Morsbølmøllen ApS for regnskabsåret 1. januar - 31. december 2016, der omfatter anvendt regnskabspraksis, resultatopgørelse, balance og noter. Årsregnskabet udarbejdes efter årsregnskabsloven.

Det er vores opfattelse, at årsregnskabet giver et retvisende billede af selskabets aktiver, passiver og finansielle stilling pr. 31. december 2016 samt af resultatet af selskabets aktiviteter for regnskabsåret 1. januar - 31. december 2016 i overensstemmelse med årsregnskabsloven.

Grundlag for konklusion

Vi har udført vores revision i overensstemmelse med internationale standarder om revision og de yderligere krav, der er gældende i Danmark. Vores ansvar ifølge disse standarder og krav er nærmere beskrevet i revisionspåtegningens afsnit "Revisors ansvar for revisionen af årsregnskabet". Vi er uafhængige af selskabet i overensstemmelse med internationale etiske regler for revisorer (IESBA's Etiske regler) og de yderligere krav, der er gældende i Danmark, ligesom vi har opfyldt vores øvrige etiske forpligtelser i henhold til disse regler og krav. Det er vores opfattelse, at det opnåede revisionsbevis er tilstrækkeligt og egnet som grundlag for vores konklusion.

Ledelsens ansvar for årsregnskabet

Ledelsen har ansvaret for udarbejdelsen af et årsregnskab, der giver et retvisende billede i overensstemmelse med årsregnskabsloven. Ledelsen har endvidere ansvaret for den interne kontrol, som ledelsen anser nødvendig for at udarbejde et årsregnskab uden væsentlig fejlinformation, uanset om denne skyldes besvigelser eller fejl.

Ved udarbejdelsen af årsregnskabet er ledelsen ansvarlig for at vurdere selskabets evne til at fortsætte driften; at oplyse om forhold vedrørende fortsat drift, hvor dette er relevant; samt at udarbejde årsregnskabet på grundlag af regnskabsprincippet om fortsat drift, medmindre ledelsen enten har til hensigt at likvidere selskabet, indstille driften eller ikke har andet realistisk alternativ end at gøre dette.

Revisors ansvar for revisionen af årsregnskabet

Vores mål er at opnå høj grad af sikkerhed for, om årsregnskabet som helhed er uden væsentlig fejlinformation, uanset om denne skyldes besvigelser eller fejl, og at afgive en revisionspåtegning med en konklusion. Høj grad af sikkerhed er et højt niveau af sikkerhed, men er ikke en garanti for, at en revision, der udføres i overensstemmelse med internationale standarder om revision og de yderligere krav, der er gældende i Danmark, altid vil afdække væsentlig fejlinformation, når sådan findes. Fejlinformationer kan opstå som følge af besvigelser eller fejl og kan betragtes som væsentlige, hvis det med rimelighed kan forventes, at de enkeltvis eller samlet har indflydelse på de økonomiske beslutninger, som regnskabsbrugere træffer på grundlag af årsregnskabet.

Den uafhængige revisors revisionspåtegning

Som led i en revision, der udføres i overensstemmelse med internationale standarder om revision og de yderligere krav, der er gældende i Danmark, foretager vi faglige vurderinger og opretholder professionel skepsis under revisionen. Herudover:

- Identificerer og vurderer vi risikoen for væsentlig fejlinformation i årsregnskabet, uanset om denne skyldes besvigelser eller fejl, udformer og udfører revisionshandlinger som reaktion på disse risici samt opnår revisionsbevis, der er tilstrækkeligt og egnet til at danne grundlag for vores konklusion. Risikoen for ikke at opdage væsentlig fejlinformation forårsaget af besvigelser er højere end ved væsentlig fejlinformation forårsaget af fejl, idet besvigelser kan omfatte sammensværgelser, dokumentfalsk, bevidste udeladelser, vildledning eller tilsidesættelse af intern kontrol.
- Opnår vi forståelse af den interne kontrol med relevans for revisionen for at kunne udforme revisionshandlinger, der er passende efter omstændighederne, men ikke for at kunne udtrykke en konklusion om effektiviteten af selskabets interne kontrol.
- Tager vi stilling til, om den regnskabspraksis, som er anvendt af ledelsen, er passende, samt om de regnskabsmæssige skøn og tilknyttede oplysninger, som ledelsen har udarbejdet, er rimelige.
- Konkluderer vi, om ledelsens udarbejdelse af årsregnskabet på grundlag af regnskabsprincippet om fortsat drift er passende, samt om der på grundlag af det opnåede revisionsbevis er væsentlig usikkerhed forbundet med begivenheder eller forhold, der kan skabe betydelig tvivl om selskabets evne til at fortsætte driften. Hvis vi konkluderer, at der er en væsentlig usikkerhed, skal vi i vores revisionspåtegning gøre opmærksom på oplysninger herom i årsregnskabet eller, hvis sådanne oplysninger ikke er tilstrækkelige, modificere vores konklusion. Vores konklusioner er baseret på det revisionsbevis, der er opnået frem til datoen for vores revisionspåtegning. Fremtidige begivenheder eller forhold kan dog medføre, at selskabet ikke længere kan fortsætte driften.
- Tager vi stilling til den samlede præsentation, struktur og indhold af årsregnskabet, herunder noteoplysningerne, samt om årsregnskabet afspejler de underliggende transaktioner og begivenheder på en sådan måde, at der gives et retvisende billede heraf.

Vi kommunikerer med den øverste ledelse om blandt andet det planlagte omfang og den tidsmæssige placering af revisionen samt betydelige revisionsmæssige observationer, herunder eventuelle betydelige mangler i intern kontrol, som vi identificerer under revisionen.

Udtalelse om ledelsesberetningen

Ledelsen er ansvarlig for ledelsesberetningen.

Vores konklusion om årsregnskabet omfatter ikke ledelsesberetningen, og vi udtrykker ingen form for konklusion med sikkerhed om ledelsesberetningen.

Den uafhængige revisors revisionspåtegning

I tilknytning til vores revision af årsregnskabet er det vores ansvar at læse ledelsesberetningen og i den forbindelse overveje, om ledelsesberetningen er væsentligt inkonsistent med årsregnskabet eller vores viden opnået ved revisionen eller på anden måde synes at indeholde væsentlig fejlinformation.

Vores ansvar er derudover at overveje, om ledelsesberetningen indeholder krævede oplysninger i henhold til årsregnskabsloven.

Baseret på det udførte arbejde er det vores opfattelse, at ledelsesberetningen er i overensstemmelse med årsregnskabet og er udarbejdet i overensstemmelse med årsregnskabslovens krav. Vi har ikke fundet væsentlig fejlinformation i ledelsesberetningen.

Grindsted, den 3. februar 2017

Martinsen

Statsautoriseret Revisionspartnerselskab
CVR-nr. 32 28 52 01

Brian Majlund
statsautoriseret revisor

Selskabsoplysninger

Selskabet

Morsbølmøllen ApS
Morsbøl Skolevej 33
7200 Grindsted

CVR-nr.: 32 27 71 87
Stiftet: 26. juni 2009
Hjemsted: Billund
Regnskabsår: 1. januar - 31. december
8. regnskabsår

Direktion

Bent Stubbjær Pedersen, Morsbøl Skolevej 33, Morsbøl, 7200
Grindsted

Revision

Martinsen
Statsautoriseret Revisionspartnerselskab
Hedemarken 23
7200 Grindsted

Bankforbindelse

Den Jyske Sparekasse, Borgergade 3, 7200 Grindsted

Modervirksomhed

Best Energy Holding ApS

Ledelsesberetning

Virksomhedens væsentligste aktiviteter

Virksomhedens hovedaktivitet er investering i og drift af vindmølle til produktion af vedvarende energi.

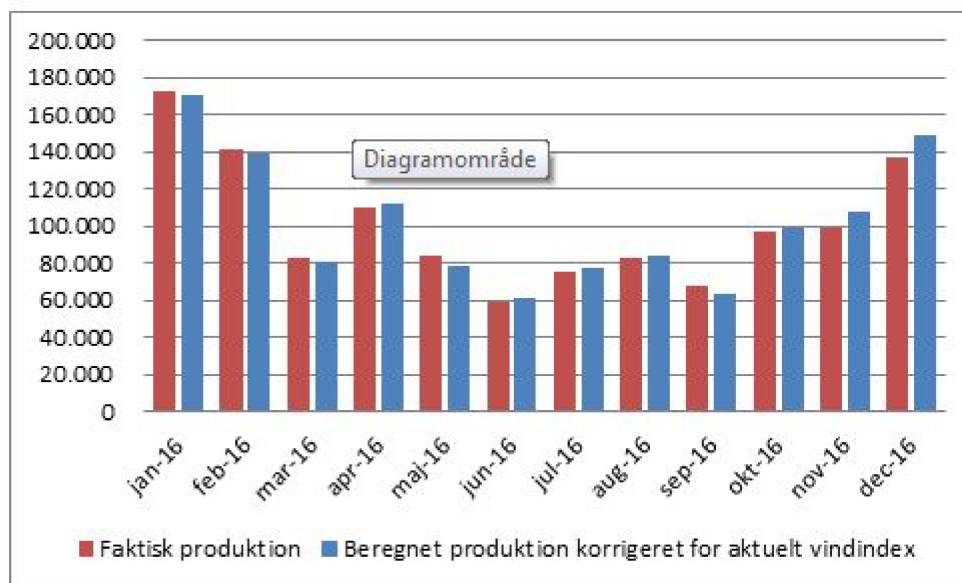
Udvikling i aktiviteter og økonomiske forhold

Selskabets vindmølle har i 2016 produceret 1.206.630 kWh.

Møllen er beregnet til at producere 1.384.037 kWh årligt i et "normal år", men året 2016 har været et dårligt vindår med et vindindex på blot 88,3%.

Den faktiske producerede mængde (1.206.630 kWh) svarer dermed til en årlig produktion på 1.366.512 kWh korrigeret i forhold til vindindex 100 %. Det betyder, at møllen har produceret 1,27 % mindre end forventet.

Den manglende produktion skyldes et par storme i slutningen af 2016, som har påvirket vindindex'et i positiv retning uden det medført en forholdsvis stigning i produktionen.



Afregningsprisen har desværre været på et lavt niveau i 2016 og den gennemsnitlige nettoafregningspris har været 12,88 øre/kWh, hvilket har påvirket resultatet i negativ grad.

Med såvel lav vind og dermed lav produktion sammenholdt med lav afregningspris anses årets resultat, som udviser et underskud før skat på 111.533 kroner, som utilfredsstillende.

Ledelsesberetning

Begivenheder efter regnskabsårets udløb

Efter regnskabsårets afslutning er der ikke indtruffet begivenheder, som vil kunne forrykke selskabets finansielle stilling væsentligt.

Anvendt regnskabspraksis

Årsrapporten for Morsbølmøllen ApS er aflagt i overensstemmelse med årsregnskabslovens bestemmelser for en klasse B-virksomhed.

Årsrapporten er aflagt efter samme regnskabspraksis som sidste år og aflægges i danske kroner.

Generelt om indregning og måling

I resultatopgørelsen indregnes indtægter i takt med, at de indtjenes. Herunder indregnes værdireguleringer af finansielle aktiver og forpligtelser. I resultatopgørelsen indregnes ligeledes alle omkostninger, herunder afskrivninger, nedskrivninger og hensatte forpligtelser samt tilbageførsler som følge af ændrede regnskabsmæssige skøn af beløb, der tidligere har været indregnet i resultatopgørelsen.

Aktiver indregnes i balancen, når det er sandsynligt, at fremtidige økonomiske fordele vil tilflyde selskabet, og aktivets værdi kan måles pålideligt.

Forpligtelser indregnes i balancen, når det er sandsynligt, at fremtidige økonomiske fordele vil fragå selskabet, og forpligtelsens værdi kan måles pålideligt.

Ved første indregning måles aktiver og forpligtelser til kostpris. Efterfølgende måles aktiver og forpligtelser som beskrevet nedenfor for hver enkelt regnskabspost.

Ved indregning og måling tages hensyn til forudsigelige tab og risici, der fremkommer inden årsrapporten aflægges, og som vedrører forhold, der eksisterede på balancedagen.

Resultatopgørelsen

Bruttofortjeneste

Bruttofortjeneste indeholder nettoomsætning samt eksterne omkostninger.

Nettoomsætning indregnes ud fra produktionsprincippet og omfatter den i regnskabsåret producerede strøm. Nettoomsætningen indregnes eksklusive moms og afgifter.

Andre eksterne omkostninger omfatter driftsomkostninger samt omkostninger til administration.

Af- og nedskrivninger

Af- og nedskrivninger indeholder årets af- og nedskrivninger af materielle anlægsaktiver.

Finansielle indtægter og omkostninger

Finansielle indtægter og omkostninger indeholder renter. Finansielle indtægter og omkostninger indregnes i resultatopgørelsen med de beløb, der vedrører regnskabsåret.

Anvendt regnskabspraksis

Skat af årets resultat

Årets skat, der består af årets aktuelle selskabsskat og ændring i udskudt skat, indregnes i resultatopgørelsen med den del, der kan henføres til årets resultat, og direkte i egenkapitalen med den del, der kan henføres til posteringer direkte på egenkapitalen.

Selskabet er omfattet af de danske regler om tvungen sambeskatning med tilknyttede virksomheder.

Den aktuelle danske selskabsskat fordeles ved afregning af sambeskatningsbidrag mellem de sambeskattede virksomheder i forhold til disses skattepligtige indkomster. I tilknytning hertil modtager virksomheder med skattemæssigt underskud sambeskatningsbidrag fra virksomheder, der har kunnet anvende dette underskud (fuld fordeling).

Balancen

Materielle anlægsaktiver

Materielle anlægsaktiver måles til kostpris med fradrag af akkumulerede afskrivninger og nedskrivninger.

Afskrivningsgrundlaget er kostpris med fradrag af forventede restværdi efter afsluttet brugstid.

Kostprisen omfatter anskaffelsesprisen samt omkostninger direkte tilknyttet anskaffelsen indtil det tidspunkt, hvor aktivet er klar til at blive taget i brug.

Der foretages lineære afskrivninger baseret på følgende vurdering af aktivernes forventede brugstider og restværdier:

	Brugstid	Restværdi
Produktionsanlæg og maskiner	14 år	0 %

Tilgodehavender

Tilgodehavender måles til amortiseret kostpris, hvilket sædvanligvis svarer til nominal værdi. Der nedskrives til nettorealisationsværdien med henblik på at imødegå forventede tab.

Periodeafgrænsningsposter

Periodeafgrænsningsposter, som er indregnet under aktiver, omfatter afholdte omkostninger vedrørende efterfølgende regnskabsår.

Likvide beholdninger

Likvide beholdninger omfatter indeståender i pengeinstitutter og kontantbeholdninger.

Anvendt regnskabspraksis

Selskabsskat og udskudt skat

Aktuelle skattetilgodehavender og -forpligtelser indregnes i balancen med det beløb, der kan beregnes på grundlag af årets forventede skattepligtige indkomst reguleret for skat af tidligere års skattepligtige indkomster samt for betalte acontoskatter. Skattetilgodehavender og -forpligtelser præsenteres modregnet i det omfang, der er legal modregningsadgang, og posterne forventes afregnet netto eller samtidig.

Efter sambeskatningsreglerne hæfter Morsbølmøllen ApS solidarisk og ubegrænset over for skattemyndighederne for selskabsskatter og kildeskatter på renter, royalties og udbytter opstået inden for sambeskatningskredsen.

Udskudt skat er skatten af alle midlertidige forskelle mellem regnskabsmæssig og skattemæssig værdi af aktiver og forpligtelser opgjort på grundlag af den planlagte anvendelse af aktivet henholdsvis afvikling af forpligtelsen.

Udskudt skat måles på grundlag af de skatteregler og skattesatser, der med balancedagens lovgivning vil være gældende, når den udskudte skat forventes udløst som aktuel skat.

Gældsforpligtelser

Andre gældsforpligtelser måles til amortiseret kostpris, hvilket sædvanligvis svarer til nominal værdi.

Resultatopgørelse 1. januar - 31. december

<u>Note</u>	<u>2016</u>	<u>2015</u>
Bruttofortjeneste	198.421	102.123
Afskrivninger af materielle anlægsaktiver	-350.966	-350.966
Resultat før finansielle poster	-152.545	-248.843
Andre finansielle indtægter fra tilknyttede virksomheder	41.000	34.868
Andre finansielle indtægter	128	865
Finansielle omkostninger	-116	0
Resultat før skat	-111.533	-213.110
Skat af årets resultat	24.530	44.984
Årets resultat	-87.003	-168.126
Forslag til resultatdisponering:		
Disponeret fra overført resultat	-87.003	-168.126
Disponeret i alt	-87.003	-168.126

Balance 31. december

Aktiver		<u>2016</u>	<u>2015</u>
<u>Note</u>			
Anlægsaktiver			
Produktionsanlæg og maskiner		2.105.794	2.456.760
Materielle anlægsaktiver i alt		<u>2.105.794</u>	<u>2.456.760</u>
Anlægsaktiver i alt		<u>2.105.794</u>	<u>2.456.760</u>
Omsætningsaktiver			
Tilgodehavender fra salg og tjenesteydelser		34.393	46.721
Tilgodehavender hos tilknyttede virksomheder		1.204.774	988.666
Andre tilgodehavender		15.668	5.451
Periodeafgrænsningsposter		<u>27.500</u>	<u>27.000</u>
Tilgodehavender i alt		<u>1.282.335</u>	<u>1.067.838</u>
Likvide beholdninger		<u>86.920</u>	<u>152.014</u>
Omsætningsaktiver i alt		<u>1.369.255</u>	<u>1.219.852</u>
Aktiver i alt		<u>3.475.049</u>	<u>3.676.612</u>

Balance 31. december

Passiver		<u>2016</u>	<u>2015</u>
<u>Note</u>			
Egenkapital			
1	Virksomhedskapital	125.000	125.000
2	Overført resultat	<u>2.826.101</u>	<u>2.913.104</u>
	Egenkapital i alt	<u>2.951.101</u>	<u>3.038.104</u>
 Hensatte forpligtelser			
	Hensættelser til udskudt skat	<u>458.017</u>	<u>533.477</u>
	Hensatte forpligtelser i alt	<u>458.017</u>	<u>533.477</u>
 Gældsforpligtelser			
	Skyldig selskabsskat til tilknyttede virksomheder	50.930	29.892
	Anden gæld	<u>15.001</u>	<u>75.139</u>
	Kortfristede gældsforpligtelser i alt	<u>65.931</u>	<u>105.031</u>
	Gældsforpligtelser i alt	<u>65.931</u>	<u>105.031</u>
	Passiver i alt	<u>3.475.049</u>	<u>3.676.612</u>

3 Eventualposter

Noter

	<u>31/12 2016</u>	<u>31/12 2015</u>
1. Virksomhedskapital		
Virksomhedskapital primo	125.000	125.000
	<u>125.000</u>	<u>125.000</u>
2. Overført resultat		
Overført resultat primo	2.913.104	-3.449
Årets overførte resultat	-87.003	-168.126
Overført fra overkurs ved emission	<u>0</u>	<u>3.084.679</u>
	<u>2.826.101</u>	<u>2.913.104</u>

3. Eventualposter

Sambeskatning

Selskabet indgår i den nationale sambeskatning med Best Energy Holding ApS som administrationselskab og hæfter ubegrænset og solidarisk med de øvrige sambeskattede selskaber for den samlede selskabsskat.

Selskabet hæfter ubegrænset og solidarisk med de øvrige sambeskattede selskaber for eventuelle forpligtelser til at indeholde kildeskat på renter, royalties og udbytter.