

**Morsbølmøllen ApS**

**Morsbøl Skolevej 33, 7200 Grindsted**

---

**Årsrapport for**

**1. januar - 31. december 2015**

---

**CVR-nr. 32 27 71 87**

Årsrapporten er fremlagt og godkendt på selskabets ordinære generalforsamling den 8. april 2016.

---

Brian Majlund  
Dirigent

## **Indholdsfortegnelse**

---

Side

**Påtegninger**

- 1 Ledespåtegning
- 2 Den uafhængige revisors erklæringer

**Ledelsesberetning**

- 4 Selskabsoplysninger
- 5 Ledelsesberetning

**Årsregnskab 1. januar - 31. december 2015**

- 7 Anvendt regnskabspraksis
- 10 Resultatopgørelse
- 11 Balance
- 13 Noter

## **Ledelsespåtegning**

---

Direktionen har dags dato aflagt årsrapporten for regnskabsåret 1. januar - 31. december 2015 for Morsbølmøllen ApS.

Årsrapporten er aflagt i overensstemmelse med årsregnskabsloven.

Jeg anser den valgte regnskabspraksis for hensigtsmæssig, og efter min opfattelse giver årsregnskabet et retvisende billede af selskabets aktiver, passiver og finansielle stilling pr. 31. december 2015 samt af resultatet af selskabets aktiviteter for regnskabsåret 1. januar - 31. december 2015.

Ledelsesberetningen indeholder efter min opfattelse en retvisende redegørelse for de forhold, som beretningen omhandler.

Årsrapporten indstilles til generalforsamlingens godkendelse.

Grindsted, den 30. marts 2016

### **Direktion**

Bent Stubkjær Pedersen

## **Den uafhængige revisors erklæringer**

---

### **Til anpartshaveren i Morsbølmøllen ApS**

#### **Påtegning på årsregnskabet**

Vi har revideret årsregnskabet for Morsbølmøllen ApS for regnskabsåret 1. januar - 31. december 2015, der omfatter anvendt regnskabspraksis, resultatopgørelse, balance og noter. Årsregnskabet udarbejdes efter årsregnskabsloven.

#### **Ledelsens ansvar for årsregnskabet**

Ledelsen har ansvaret for udarbejdelsen af et årsregnskab, der giver et retvisende billede i overensstemmelse med årsregnskabsloven. Ledelsen har endvidere ansvaret for den interne kontrol, som ledelsen anser nødvendig for at udarbejde et årsregnskab uden væsentlig fejlinformation, uanset om denne skyldes besvigelser eller fejl.

#### **Revisors ansvar**

Vores ansvar er at udtrykke en konklusion om årsregnskabet på grundlag af vores revision. Vi har udført revisionen i overensstemmelse med internationale standarder om revision og yderligere krav ifølge dansk revisorlovgivning. Dette kræver, at vi overholder etiske krav samt planlægger og udfører revisionen for at opnå høj grad af sikkerhed for, om årsregnskabet er uden væsentlig fejlinformation.

En revision omfatter udførelse af revisionshandlinger for at opnå revisionsbevis for beløb og oplysninger i årsregnskabet. De valgte revisionshandlinger afhænger af revisors vurdering, herunder vurdering af risici for væsentlig fejlinformation i årsregnskabet, uanset om denne skyldes besvigelser eller fejl. Ved risikovurderingen overvejer revisor intern kontrol, der er relevant for selskabets udarbejdelse af et årsregnskab, der giver et retvisende billede. Formålet hermed er at udforme revisionshandlinger, der er passende efter omstændighederne, men ikke at udtrykke en konklusion om effektiviteten af selskabets interne kontrol. En revision omfatter endvidere vurdering af, om ledelsens valg af regnskabspraksis er passende, om ledelsens regnskabsmæssige skøn er rimelige samt den samlede præsentation af årsregnskabet.

Det er vores opfattelse, at det opnåede revisionsbevis er tilstrækkeligt og egnet som grundlag for vores konklusion.

Revisionen har ikke givet anledning til forbehold.

## **Den uafhængige revisors erklæringer**

---

### **Konklusion**

Det er vores opfattelse, at årsregnskabet giver et retvisende billede af selskabets aktiver, passiver og finansielle stilling pr. 31. december 2015 samt af resultatet af selskabets aktiviteter for regnskabsåret 1. januar - 31. december 2015 i overensstemmelse med årsregnskabsloven.

### **Udtalelse om ledelsesberetningen**

Vi har i henhold til årsregnskabsloven gennemlæst ledelsesberetningen. Vi har ikke foretaget yderligere handlinger i tillæg til den udførte revision af årsregnskabet. Det er på denne baggrund vores opfattelse, at oplysningerne i ledelsesberetningen er i overensstemmelse med årsregnskabet.

Grindsted, den 30. marts 2016

### **Martinsen**

Statsautoriseret Revisionspartnerselskab  
CVR-nr. 32 28 52 01

Brian Måjlund  
statsautoriseret revisor

## Selskabsoplysninger

---

**Selskabet**

Morsbølmøllen ApS  
Morsbøl Skolevej 33  
7200 Grindsted

CVR-nr.: 32 27 71 87  
Stiftet: 26. juni 2009  
Hjemsted: Billund  
Regnskabsår: 1. januar - 31. december  
7. regnskabsår

**Direktion**

Bent Stubkjær Pedersen, Morsbøl Skolevej 33, Morsbøl, 7200  
Grindsted

**Revision**

Martinsen  
Statsautoriseret Revisionspartnerselskab  
Hedemarken 23  
7200 Grindsted

**Bankforbindelse**

Den Jyske Sparekasse, Borbergade 3, 7200 Grindsted

**Modervirksomhed**

Best Energy Holding ApS

## Ledelsesberetning

### Virksomhedens væsentligste aktiviteter

Virksomhedens hovedaktivitet er investering i og drift af vindmølle til produktion af vedvarende energi.

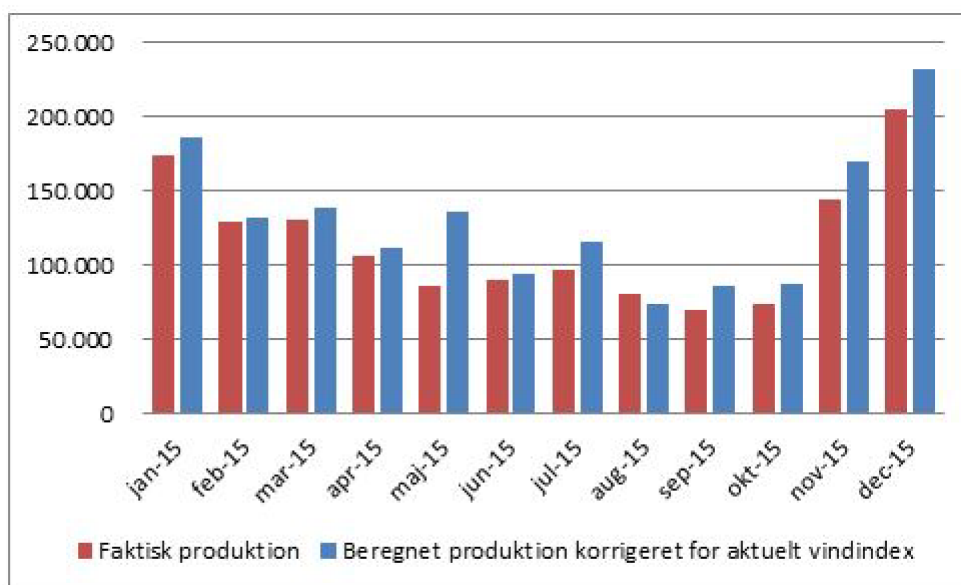
### Udvikling i aktiviteter og økonomiske forhold

Selskabets vindmølle har i 2015 produceret 1.384.234 kWh, hvilket er mindre end forventet.

Møllen er beregnet til at producere 1.384.037 kWh årligt i et "normal år", men året 2015 har været et godt vindår med et vindindex på 112,9.

Den faktiske producerede mængde (1.384.234 kWh) svarer dermed til en årlig produktion på 1.226.071 kWh korrigeret i forhold til vindindex 100 %. Det betyder, at møllen har produceret 11,41 % mindre end forventet.

Den manglende produktion skyldes en række driftstop gennem hele året - i december måned blev køleren skiftet og herefter har møllen kørt optimalt.

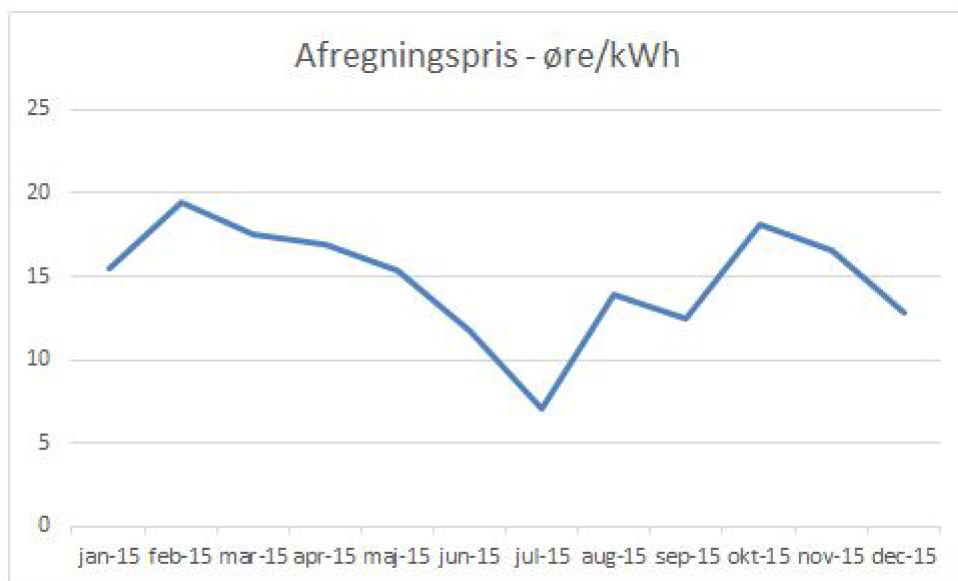


Møllen har generelt haft mange driftstop i 2015, hvilket har påvirket både såvel produktionen som vedligeholdelsesomkostningerne.

Afregningsprisen har desværre været på et lavt niveau i 2015 og den gennemsnitlige afregningspris har været 14,93 øre/kWh, hvor der var forventet 18,50 øre/kWh.

## Ledelsesberetning

---



Med såvel mindre produktion som lav afregningspris og høje vedligeholdelseskostninger anses årets resultat, som udviser et underskud før skat på 168.126 kroner, som utilfredsstillende.

### **Begivenheder efter regnskabsårets udløb**

Efter regnskabsårets afslutning er der ikke indtruffet begivenheder, som vil kunne forrykke selskabets finansielle stilling væsentligt.



## Anvendt regnskabspraksis

---

Årsrapporten for Morsbølmøllen ApS er aflagt i overensstemmelse med årsregnskabslovens bestemmelser for en klasse B-virksomhed.

Årsrapporten er aflagt efter samme regnskabspraksis som sidste år og aflægges i danske kroner.

### Generelt om indregning og måling

I resultatopgørelsen indregnes indtægter i takt med, at de indtjenes. Herunder indregnes værdireguleringer af finansielle aktiver og forpligtelser. I resultatopgørelsen indregnes ligeledes alle omkostninger, herunder afskrivninger, nedskrivninger og hensatte forpligtelser samt tilbageførsler som følge af ændrede regnskabsmæssige skøn af beløb, der tidligere har været indregnet i resultatopgørelsen.

Aktiver indregnes i balancen, når det er sandsynligt, at fremtidige økonomiske fordele vil tilflyde selskabet, og aktivets værdi kan måles pålideligt.

Forpligtelser indregnes i balancen, når det er sandsynligt, at fremtidige økonomiske fordele vil fragå selskabet, og forpligtelsens værdi kan måles pålideligt.

Ved første indregning måles aktiver og forpligtelser til kostpris. Efterfølgende måles aktiver og forpligtelser som beskrevet nedenfor for hver enkelt regnskabspost.

Ved indregning og måling tages hensyn til forudsigelige tab og risici, der fremkommer inden årsrapporten aflægges, og som vedrører forhold, der eksisterede på balancedagen.

## Resultatopgørelsen

### Bruttofortjeneste

Bruttofortjeneste indeholder nettoomsætning samt eksterne omkostninger.

Nettoomsætning indregnes ud fra produktionsprincippet og omfatter den i regnskabsåret producerede strøm. Nettoomsætningen indregnes eksklusive moms og afgifter.

Andre eksterne omkostninger omfatter driftsomkostninger samt omkostninger til administration.

### Finansielle poster

Finansielle poster omfatter renteindtægter og -omkostninger. Finansielle indtægter og omkostninger indregnes i resultatopgørelsen med de beløb, der vedrører regnskabsåret.

### Skat af årets resultat

Årets skat, der består af årets aktuelle selskabsskat og ændring i udskudt skat, indregnes i resultatopgørelsen med den del, der kan henføres til årets resultat, og direkte i egenkapitalen med den del, der kan henføres til posteringer direkte på egenkapitalen.

Selskabet er omfattet af de danske regler om tvungen sambeskatning med tilknyttede virksomheder.

## Anvendt regnskabspraksis

---

Den aktuelle danske selskabsskat fordeles ved afregning af sambeskatningsbidrag mellem de sambeskattede virksomheder i forhold til disses skattepligtige indkomster. I tilknytning hertil modtager virksomheder med skattemæssigt underskud sambeskatningsbidrag fra virksomheder, der har kunnet anvende dette underskud (fuld fordeling).

### Balancen

#### Materielle anlægsaktiver

Materielle anlægsaktiver måles til kostpris med fradrag af akkumulerede afskrivninger og nedskrivninger.

Afskrivningsgrundlaget er kostpris med fradrag af forventet restværdi efter afsluttet brugstid.

Kostprisen omfatter anskaffelsesprisen samt omkostninger direkte tilknyttet anskaffelsen indtil det tidspunkt, hvor aktivet er klar til at blive taget i brug.

Der foretages lineære afskrivninger baseret på følgende vurdering af aktivernes forventede brugstider og restværdier:

	Brugstid	Restværdi
Produktionsanlæg og maskiner	14 år	0 %

#### Tilgodehavender

Tilgodehavender måles til amortiseret kostpris, hvilket sædvanligvis svarer til nominel værdi. Der nedskrives til nettorealisationseværdien med henblik på at imødegå forventede tab.

#### Periodeafgrænsningsposter

Periodeafgrænsningsposter, som er indregnet under aktiver, omfatter afholdte omkostninger vedrørende efterfølgende regnskabsår.

#### Selskabsskat og udskudt skat

Aktuelle skattetilgodehavender og -forpligtelser indregnes i balancen med det beløb, der kan beregnes på grundlag af årets forventede skattepligtige indkomst reguleret for skat af tidligere års skattepligtige indkomster samt for betalte acontoskatter. Skattetilgodehavender og -forpligtelser præsenteres modregnet i det omfang, der er legal modregningsadgang, og posterne forventes afregnet netto eller samtidig.

Efter sambeskatningsreglerne hæfter Morsbølmøllen ApS solidarisk og ubegrænset over for skattemyndighederne for selskabsskatter og kildeskatte på renter, royalties og udbytter opstået inden for sambeskatningskredsen.

## **Anvendt regnskabspraksis**

---

Udskudt skat er skatten af alle midlertidige forskelle mellem regnskabsmæssig og skattemæssig værdi af aktiver og forpligtelser opgjort på grundlag af den planlagte anvendelse af aktivet henholdsvis afvikling af forpligtelsen.

### **Gældsforpligtelser**

Andre gældsforpligtelser måles til amortiseret kostpris, hvilket sædvanligvis svarer til nominel værdi.

**Resultatopgørelse 1. januar - 31. december**

<u>Note</u>	<u>2015</u>	<u>2014</u>
<b>Bruttofortjeneste</b>	<b>102.123</b>	<b>287.767</b>
Afskrivninger af materielle anlægsaktiver	-350.966	-350.966
<b>Resultat før finansielle poster</b>	<b>-248.843</b>	<b>-63.199</b>
Andre finansielle indtægter fra tilknyttede virksomheder	34.868	39.478
Andre finansielle indtægter	865	917
1 Finansielle omkostninger	0	-10.006
<b>Resultat før skat</b>	<b>-213.110</b>	<b>-32.810</b>
Skat af årets resultat	44.984	-359
<b>Årets resultat</b>	<b>-168.126</b>	<b>-33.169</b>
 <b>Forslag til resultatdisponering:</b>		
Disponeret fra overført resultat	-168.126	-33.169
<b>Disponeret i alt</b>	<b>-168.126</b>	<b>-33.169</b>

**Balance 31. december**

<b>Aktiver</b>		<u>2015</u>	<u>2014</u>
<u>Note</u>			
<b>Anlægsaktiver</b>			
Produktionsanlæg og maskiner		2.456.760	2.807.726
Materielle anlægsaktiver i alt		<u>2.456.760</u>	<u>2.807.726</u>
<b>Anlægsaktiver i alt</b>		<b><u>2.456.760</u></b>	<b><u>2.807.726</u></b>
<b>Omsætningsaktiver</b>			
Tilgodehavender fra salg og tjenesteydelser		46.721	36.218
Tilgodehavender hos tilknyttede virksomheder		988.666	953.254
Andre tilgodehavender		5.451	0
Periodeafgrænsningsposter		27.000	26.831
Tilgodehavender i alt		<u>1.067.838</u>	<u>1.016.303</u>
Likvide beholdninger		<u>152.014</u>	<u>88.602</u>
<b>Omsætningsaktiver i alt</b>		<b><u>1.219.852</u></b>	<b><u>1.104.905</u></b>
<b>Aktiver i alt</b>		<b><u>3.676.612</u></b>	<b><u>3.912.631</u></b>

**Balance 31. december**

<b>Passiver</b>		<u>2015</u>	<u>2014</u>
<u>Note</u>			
<b>Egenkapital</b>			
2	Anpartskapital	125.000	125.000
3	Overkurs ved emission	0	3.084.679
4	Overført resultat	2.913.104	-3.449
	<b>Egenkapital i alt</b>	<b><u>3.038.104</u></b>	<b><u>3.206.230</u></b>
<b>Hensatte forpligtelser</b>			
	Hensættelser til udskudt skat	533.477	608.353
	<b>Hensatte forpligtelser i alt</b>	<b><u>533.477</u></b>	<b><u>608.353</u></b>
<b>Gældsforpligtelser</b>			
	Skyldig selskabsskat til tilknyttede virksomheder	29.892	74.456
	Anden gæld	75.139	23.592
	Kortfristede gældsforpligtelser i alt	105.031	98.048
	<b>Gældsforpligtelser i alt</b>	<b><u>105.031</u></b>	<b><u>98.048</u></b>
	<b>Passiver i alt</b>	<b><u>3.676.612</u></b>	<b><u>3.912.631</u></b>

**5 Eventualposter**

**Noter**

	<u>2015</u>	<u>2014</u>
<b>1. Finansielle omkostninger</b>		
Renter, tilknyttede virksomheder	0	10.006
	<b>0</b>	<b>10.006</b>
	<u>31/12 2015</u>	<u>31/12 2014</u>
<b>2. Anpartskapital</b>		
Anpartskapital primo	125.000	125.000
	<b>125.000</b>	<b>125.000</b>
<b>3. Overkurs ved emission</b>		
Overkurs ved emission primo	3.084.679	3.084.679
Overført til frie reserver	-3.084.679	0
	<b>0</b>	<b>3.084.679</b>
<b>4. Overført resultat</b>		
Overført resultat primo	-3.449	29.720
Årets overførte resultat	-168.126	-33.169
Overført fra overkurs ved emission	3.084.679	0
	<b>2.913.104</b>	<b>-3.449</b>

**5. Eventualposter  
Sambeskatning**

Selskabet indgår i den nationale sambeskatning med Best Energy Holding ApS som administrationselskab og hæfter ubegrænset og solidarisk med de øvrige sambeskattede selskaber for den samlede selskabsskat.

Selskabet hæfter ubegrænset og solidarisk med de øvrige sambeskattede selskaber for eventuelle forpligtelser til at indeholde kildeskat på renter, royalties og udbytter.

Hæftelse vedrørende forpligtelse i forbindelse med selskabsskatter udgør estimeret maksimalt: 0 t.kr. Hæftelse vedrørende forpligtelse i forbindelse med kildeskatter udgør estimeret maksimalt: 34 t.kr.