

## Greve Forsyning Holding A/S


Løvmosen 2, 2670 Greve

CVR-nr. 32 26 97 61

### Årsrapport 2023

Godkendt på selskabets ordinære generalforsamling den 20. juni 2024

Dirigent:

  
.....  
Jesper Koziara

### Indhold

Ledelsespåtegning	2
Den uafhængige revisors revisionspåtegning	3
Ledelsesberetning	6
Koncern- og årsregnskab 1. januar - 31. december	11
Resultatopgørelse	11
Balance	12
Egenkapitalopgørelse	14
Pengestrømsopgørelse	15
Noter	16

## Ledelsespåtegning

Bestyrelse og direktion har dags dato behandlet og godkendt årsrapporten for Greve Forsyning Holding A/S for regnskabsåret 1. januar - 31. december 2023.

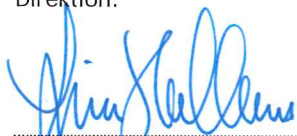
Årsrapporten aflægges i overensstemmelse med årsregnskabsloven.

Det er vores opfattelse, at koncernregnskabet og årsregnskabet giver et retvisende billede af koncernens og selskabets aktiver, passiver og finansielle stilling pr. 31. december 2023 samt af resultatet af koncernens og selskabets aktiviteter samt af koncernens pengestrømme for regnskabsåret 1. januar - 31. december 2023.

Det er endvidere vores opfattelse, at ledelsesberetningen indeholder en retvisende redegørelse for de forhold, beretningen omhandler.

Årsrapporten indstilles til generalforsamlingens godkendelse.

Greve, den 4. juni 2024  
Direktion:



Line von Benzon Hollesen  
administrerende direktør



Jesper Koziara  
teknisk direktør

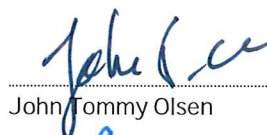
Bestyrelse:



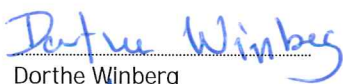
Lars Therkildsen  
formand



Line Krogh Lay  
næstformand



John Tommy Olsen



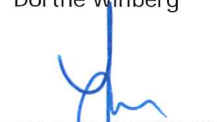
Dorthe Winberg



Ken Kristensen



Kim Sunesen



Jonas Ring Madsen



Niels Rolskov



Torben Hoffmann



Jan Madsen  
medarbejdervalgt



Susanne Juel Olsen  
medarbejdervalgt

## Den uafhængige revisors revisionspåtegning

Til kapitalejeren i Greve Forsyning Holding A/S

### Konklusion

Vi har revideret koncernregnskabet og årsregnskabet for Greve Forsyning Holding A/S for regnskabsåret 1. januar - 31. december 2023, der omfatter resultatopgørelse, balance, egenkapitalopgørelse og noter, herunder anvendt regnskabspraksis for såvel koncernen som selskabet, samt pengestrømsopgørelse for koncernen. Koncernregnskabet og årsregnskabet udarbejdes efter årsregnskabsloven.

Det er vores opfattelse, at koncernregnskabet og årsregnskabet giver et retvisende billede af koncernens og selskabets aktiver, passiver og finansielle stilling pr. 31. december 2023 samt af resultatet af koncernens og selskabets aktiviteter og koncernens pengestrømme for regnskabsåret 1. januar - 31. december 2023 i overensstemmelse med årsregnskabsloven.

### Grundlag for konklusion

Vi har udført vores revision i overensstemmelse med internationale standarder om revision og de yderligere krav, der er gældende i Danmark. Vores ansvar ifølge disse standarder og krav er nærmere beskrevet i revisionspåtegningens afsnit "Revisors ansvar for revisionen af koncernregnskabet og årsregnskabet" (herefter benævnt "regnskaberne"). Det er vores opfattelse, at det opnåede revisionsbevis er tilstrækkeligt og egnet som grundlag for vores konklusion.

### Uafhængighed

Vi er uafhængige af koncernen i overensstemmelse med International Ethics Standards Board for Accountants' internationale retningslinjer for revisoreres etiske adfærd (IESBA Code) og de yderligere etiske krav, der er gældende i Danmark, ligesom vi har opfyldt vores øvrige etiske forpligtelser i henhold til disse krav og IESBA Code.

### Ledelsens ansvar for regnskaberne

Ledelsen har ansvaret for udarbejdelsen af et koncernregnskab og et årsregnskab, der giver et retvisende billede i overensstemmelse med årsregnskabsloven. Ledelsen har endvidere ansvaret for den interne kontrol, som ledelsen anser for nødvendig for at udarbejde regnskaberne uden væsentlig fejlinformation, uanset om denne skyldes besvigelser eller fejl.

Ved udarbejdelsen af regnskaberne er ledelsen ansvarlig for at vurdere koncernens og selskabets evne til at fortsætte driften; at oplyse om forhold vedrørende fortsat drift, hvor dette er relevant; samt at udarbejde regnskaberne på grundlag af regnskabsprincippet om fortsat drift, medmindre ledelsen enten har til hensigt at likvidere koncernen eller selskabet, indstille driften eller ikke har andet realistisk alternativ end at gøre dette.

### Revisors ansvar for revisionen af regnskaberne

Vores mål er at opnå høj grad af sikkerhed for, om regnskaberne som helhed er uden væsentlig fejlinformation, uanset om denne skyldes besvigelser eller fejl, og at afgive en revisionspåtegning med en konklusion. Høj grad af sikkerhed er et højt niveau af sikkerhed, men er ikke en garanti for, at en revision, der udføres i overensstemmelse med internationale standarder om revision og de yderligere krav, der er gældende i Danmark, altid vil afdække væsentlig fejlinformation, når sådan findes. Fejlinformationer kan opstå som følge af besvigelser eller fejl og kan betragtes som væsentlige, hvis det med rimelighed kan forventes, at de enkeltvis eller samlet har indflydelse på de økonomiske beslutninger, som regnskabsbrugerne træffer på grundlag af regnskaberne.

Som led i en revision, der udføres i overensstemmelse med internationale standarder om revision og de yderligere krav, der er gældende i Danmark, foretager vi faglige vurderinger og opretholder professionel skepsis under revisionen. Herudover:



## Den uafhængige revisors revisionspåtegning

- ▶ Identificerer og vurderer vi risikoen for væsentlig fejlinformation i regnskaberne, uanset om denne skyldes besvigelser eller fejl, udformer og udfører revisionshandlinger som reaktion på disse risici samt opnår revisionsbevis, der er tilstrækkeligt og egnet til at danne grundlag for vores konklusion. Risikoen for ikke at opdage væsentlig fejlinformation forårsaget af besvigelser er højere end ved væsentlig fejlinformation forårsaget af fejl, idet besvigelser kan omfatte sammensværgelser, dokumentfalsk, bevidste udeladelser, vildledning eller tilsidesættelse af intern kontrol.
- ▶ Opnår vi forståelse af den interne kontrol med relevans for revisionen for at kunne udforme revisionshandlinger, der er passende efter omstændighederne, men ikke for at kunne udtrykke en konklusion om effektiviteten af koncernens og selskabets interne kontrol.
- ▶ Tager vi stilling til, om den regnskabspraksis, som er anvendt af ledelsen, er passende, samt om de regnskabsmæssige skøn og tilknyttede oplysninger, som ledelsen har udarbejdet, er rimelige.
- ▶ Konkluderer vi, om ledelsens udarbejdelse af regnskaberne på grundlag af regnskabsprincippet om fortsat drift er passende, samt om der på grundlag af det opnåede revisionsbevis er væsentlig usikkerhed forbundet med begivenheder eller forhold, der kan skabe betydelig tvivl om koncernens og selskabets evne til at fortsætte driften. Hvis vi konkluderer, at der er en væsentlig usikkerhed, skal vi i vores revisionspåtegning gøre opmærksom på oplysninger herom i regnskaberne eller, hvis sådanne oplysninger ikke er tilstrækkelige, modificere vores konklusion. Vores konklusion er baseret på det revisionsbevis, der er opnået frem til datoen for vores revisionspåtegning. Fremtidige begivenheder eller forhold kan dog medføre, at koncernen og selskabet ikke længere kan fortsætte driften.
- ▶ Tager vi stilling til den samlede præsentation, struktur og indhold af regnskaberne, herunder noteoplysningerne, samt om regnskaberne afspejler de underliggende transaktioner og begivenheder på en sådan måde, at der gives et retvisende billede heraf.
- ▶ Opnår vi tilstrækkeligt og egnet revisionsbevis for de finansielle oplysninger for virksomhederne eller forretningsaktiviteterne i koncernen til brug for at udtrykke en konklusion om koncernregnskabet. Vi er ansvarlige for at lede, føre tilsyn med og udføre koncernrevisionen. Vi er eneansvarlige for vores revisionskonklusion.

Vi kommunikerer med den øverste ledelse om bl.a. det planlagte omfang og den tidsmæssige placering af revisionen samt betydelige revisionsmæssige observationer, herunder eventuelle betydelige mangler i intern kontrol, som vi identificerer under revisionen.

### Udtalelse om ledelsesberetningen

Ledelsen er ansvarlig for ledelsesberetningen.

Vores konklusion om regnskaberne omfatter ikke ledelsesberetningen, og vi udtrykker ingen form for konklusion med sikkerhed om ledelsesberetningen.

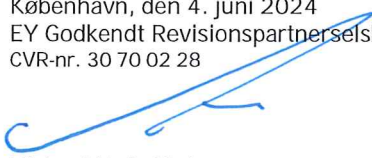
I tilknytning til vores revision af regnskaberne er det vores ansvar at læse ledelsesberetningen og i den forbindelse overveje, om ledelsesberetningen er væsentligt inkonsistent med regnskaberne eller vores viden opnået ved revisionen eller på anden måde synes at indeholde væsentlig fejlinformation.

Vores ansvar er derudover at overveje, om ledelsesberetningen indeholder krævede oplysninger i henhold til årsregnskabsloven.

Baseret på det udførte arbejde er det vores opfattelse, at ledelsesberetningen er i overensstemmelse med regnskaberne og er udarbejdet i overensstemmelse med årsregnskabslovens krav. Vi har ikke fundet væsentlig fejlinformation i ledelsesberetningen.

## Den uafhængige revisors revisionspåtegning

København, den 4. juni 2024  
EY Godkendt Revisionspartnerselskab  
CVR-nr. 30 70 02 28



Michael N. C. Nielsen  
statsaut. revisor  
mne26738

## Ledelsesberetning

### Oplysninger om selskabet

Navn Greve Forsyning Holding A/S  
Adresse, postnr. by Løvmosen 2, 2670 Greve

CVR-nr. 32 26 97 61  
Stiftet 23. juni 2009  
Hjemstedskommune Greve  
Regnskabsår 1. januar - 31. december

Hjemmeside [www.klarforsyning.dk](http://www.klarforsyning.dk)  
E-mail [klar@klarforsyning.dk](mailto:klar@klarforsyning.dk)

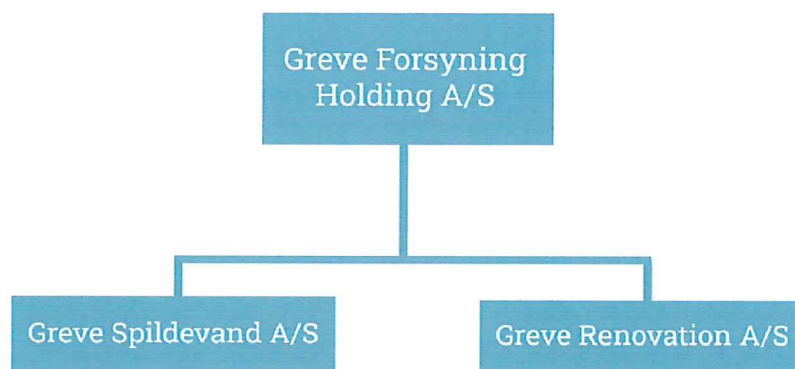
Bestyrelse  
Lars Therkildsen, formand  
Line Krogh Lay, næstformand  
John Tommy Olsen  
Dorthe Winberg  
Ken Kristensen  
Kim Sunesen  
Jonas Ring Madsen  
Niels Rolskov  
Torben Hoffmann  
Jan Madsen, medarbejdervalgt  
Susanne Juel Olsen, medarbejdervalgt

Direktion  
Line von Benzon Hollesen, administrerende direktør  
Jesper Koziara, teknisk direktør

Revision  
EY Godkendt Revisionspartnerselskab  
Dirch Passers Allé 36, Postboks 250, 2000 Frederiksberg

Ledelsesberetning

Koncernoversigt



### Ledelsesberetning

#### Hoved- og nøgletal for koncernen

t.kr.	2023	2022	2021	2020	2019
<b>Hovedtal</b>					
Nettoomsætning	132.577	123.045	122.283	112.835	99.078
Resultat af primær drift	-5.110	-10.154	-2.238	-2.988	-12.290
Resultat af finansielle poster	674	591	859	97	-270
Årets resultat	-5.261	-9.563	-1.379	-8.154	-13.891
<b>Balancesum</b>					
Balancesum	1.385.625	1.376.877	1.373.099	1.338.389	1.329.211
Investeringer i materielle anlægsaktiver	44.379	59.385	74.114	54.923	34.716
Egenkapital	1.224.108	1.229.369	1.238.932	1.240.311	1.253.650
<b>Pengestrøm i alt</b>					
Pengestrøm i alt	7.917	-4.225	-15.334	-10.079	-7.630
<b>Nøgletal</b>					
Bruttomargin	1,5 %	0,0 %	6,8 %	5,3 %	-2,0 %
Soliditetsgrad	88,3 %	89,3 %	90,2 %	92,7 %	94,3 %
Egenkapitalforrentning	-0,4 %	-0,8 %	-0,1 %	-0,7 %	-1,1 %

Der henvises til definitioner og begreber under anvendt regnskabspraksis.



## Ledelsesberetning

### Koncernens væsentligste aktiviteter

Koncernens hovedaktivitet er at være holdingselskab for de to datterselskaber Greve Spildevand A/S og Greve Renovation A/S.

Selskabets ejerandel af KLAR Forsyning A/S udgør 32,2%.

De to datterselskaber Greve Spildevand A/S og Greve Renovation A/S er driftsselskaber.

Hovedaktiviteten i Greve Spildevand A/S er transport af spildevand og regnvand i Greve Kommune, rensning af spildevandet, udledning af rensset spildevand samt behandling og bortskaffelse af slam mm. fra spildevandsrensning.

Greve Spildevand A/S varetager spildevandsrensning for borgere og virksomheder i Greve Kommune. Al spildevand transporteres via ledningsnettet til renseanlægget i Mosede. Efter rensning udledes spildevandet i Køge Bugt.

Hovedaktiviteten i Greve Renovation A/S er drift af indsamling af affald fra husholdninger samt drift af kommunens genbrugsplads MiljøCenter Greve og dermed beslægtede opgaver.

Selve holdingselskabet har ingen egentlige aktiviteter udover ejerskabet af de to driftsselskaber.

### Udvikling i aktiviteter og økonomiske forhold

Koncernens resultatopgørelse for 2023 udviser et underskud på 5.261 t.kr. mod et underskud på 9.563 t.kr. sidste år, og koncernens balance pr. 31. december 2023 udviser en egenkapital på 1.224.108 t.kr.

### Årets resultat i forhold til tidligere udmeldte forventninger

Resultatet for 2023 blev ca. 4,3 mio. kr. større end forventet ved aflæggelsen af årsrapporten for 2022. Årsagen hertil er primært en større omsætning fra renovationsgebyr samt et fald i administrationsomkostninger.

### Videnressourcer

Medarbejderne i KLAR Forsyning A/S, som er beskæftiget med driftsaktiviteter, drøfter jævnligt på tavlemøder forbedringer og driftsoptimeringer, og på de årlige medarbejderudviklingssamtaler drøftes fremtidige kompetencebehov, herunder behov for uddannelse.

### Særlige forretningsmæssige risici

Det er ledelsens vurdering, at der ikke er særlige forretningsmæssige risici, som er udover almindelige risici for branchen.

### Finansielle risici

Virksomheden har ingen væsentlige finansielle risici. Finansieringen af investeringer sker i alt væsentlighed ved selvfinansiering.

### Påvirkning af det eksterne miljø

Selskabet er i sit udgangspunkt en miljøvirksomhed, der løbende arbejder på at mindske påvirkningen af miljøet; især vandmiljøet. Renoverings- og klimaprojekter er i høj grad medvirkende til at reducere miljøbelastningen. Optimering af processer og systemer medvirker desuden til at reducere energi- og ressourceforbruget. Driften af anlæg bliver løbende kontrolleret og vurderet. Der vil i de kommende år blive arbejdet på miljøcertificering.

### Begivenheder efter balancedagen

Der er ikke efter balancedagen indtruffet begivenheder af væsentlig betydning for koncernens og virksomhedens finansielle stilling.

## Ledelsesberetning

### Forventet udvikling

Det forventes, at resultatet for 2024 vil ligge i niveauet minus 2,5 mio.kr. til minus 5,2 mio.kr.

## Koncern- og årsregnskab 1. januar - 31. december

### Resultatopgørelse

Note	t.kr.	Koncern		Modervirksomhed	
		2023	2022	2023	2022
2	Nettoomsætning	132.577	123.045	58	62
	Produktion- og distributionsomkostninger	-130.623	-122.985	0	0
	Bruttoresultat	1.954	60	58	62
	Administrationsomkostninger	-7.063	-10.214	-59	-67
	Resultat af primær drift	-5.109	-10.154	-1	-5
	Andre driftsindtægter	20	0	0	0
	Resultat før finansielle poster	-5.089	-10.154	-1	-5
	Indtægter af kapitalandele	-5	5	-5.278	-9.561
3	Finansielle indtægter	1.645	780	22	4
4	Finansielle omkostninger	-966	-194	0	-1
	Resultat før skat	-4.415	-9.563	-5.257	-9.563
5	Skat af årets resultat	-846	0	-4	0
	Årets resultat	-5.261	-9.563	-5.261	-9.563



### Koncern- og årsregnskab 1. januar - 31. december

#### Balance

Note	t.kr.	Koncern		Modervirksomhed	
		2023	2022	2023	2022
	PASSIVER				
	Egenkapital				
	Virksomhedskapital	55.500	55.500	55.500	55.500
	Reserve for opskrivninger	483.867	486.089	0	0
	Reserve for nettoopskrivning efter indre værdis metode	0	0	536.946	542.219
	Overført resultat	684.741	687.780	631.662	631.650
	Egenkapital i alt	1.224.108	1.229.369	1.224.108	1.229.369
	Hensatte forpligtelser				
	Udskudt skat	846	0	0	0
	Tidsmæssige forskelle (renovation)	7.060	9.857	0	0
11	Hensatte forpligtelser i alt	7.906	9.857	0	0
	Gældsforpligtelser				
12	Langfristede gældsforpligtelser				
	Kreditinstitutter	20.688	13.545	0	0
	Leasingforpligtelser	238	0	0	0
10	Reguleringmæssig overdækning	6.613	6.256	0	0
13	Periodiserede tilslutningsbidrag	79.898	78.144	0	0
		107.437	97.945	0	0
	Kortfristede gældsforpligtelser				
12	Kortfristet del af langfristede gældsforpligtelser	3.728	3.136	0	0
	Byggefordit	15.286	10.031	0	0
	Leverandører af varer og tjenesteydelser	23.984	20.730	12	9
	Gæld til kapitalinteressenter	4	4	4	4
	Skyldigt sambeskatningsbidrag	0	0	7.563	7.172
	Gæld til forbrugere	0	2.514	0	0
	Anden gæld	2.846	1.758	10	6
13	Periodeafgrænsningsposter	326	1.533	0	0
		46.174	39.706	7.589	7.191
	Gældsforpligtelser i alt	153.611	137.651	7.589	7.191
	PASSIVER I ALT	1.385.625	1.376.877	1.231.697	1.236.560

- 1 Anvendt regnskabspraksis
- 14 Personalemkostninger
- 15 Resultatdisponering
- 16 Kontraktlige forpligtelser og eventualposter m.v.
- 17 Eventualaktiver
- 18 Pantsætninger og sikkerhedsstillelser
- 19 Nærtstående parter



## Koncern- og årsregnskab 1. januar - 31. december

### Egenkapitalopgørelse

		Koncern			
Note	t.kr.	Virksomheds- kapital	Reserve for opskrivninger	Overført resultat	I alt
	Egenkapital 1. januar 2022	55.500	486.089	697.343	1.238.932
	Overført via resultatdisponering	0	0	-9.563	-9.563
	Egenkapital 1. januar 2023	55.500	486.089	687.780	1.229.369
	Overført via resultatdisponering	0	0	-5.261	-5.261
	Opløsning af tidligere års opskrivning	0	-2.222	2.222	0
	Egenkapital 31. december 2023	55.500	483.867	684.741	1.224.108

		Modervirksomhed			
Note	t.kr.	Virksomheds- kapital	Reserve for nettoopskriv- ning efter indre værdis metode	Overført resultat	I alt
	Egenkapital 1. januar 2022	55.500	551.450	631.982	1.238.932
15	Overført via resultatdisponering	0	-9.566	3	-9.563
	Egenkapital overført til reserver	0	335	-335	0
	Egenkapital 1. januar 2023	55.500	542.219	631.650	1.229.369
15	Overført via resultatdisponering	0	-5.273	12	-5.261
	Egenkapital 31. december 2023	55.500	536.946	631.662	1.224.108

Virksomhedskapitalen sammensættes af 55.500 t.kr. fordelt på aktier á 1. kr. eller multipa heraf.

Ingen aktier er tillagt særlige rettigheder.

Der har ikke været ændringer i virksomhedskapitalen de seneste 4 år.

## Koncern- og årsregnskab 1. januar - 31. december

### Pengestrømsopgørelse

Note	t.kr.	Koncern	
		2023	2022
	Årets resultat	-5.261	-9.563
20	Reguleringer	40.742	42.531
	Pengestrømme fra primær drift før ændring i driftskapital	35.481	32.968
21	Ændring i driftskapital	2.932	23.343
	Pengestrømme fra primær drift	38.413	56.311
	Renteindbetalinger m.v.	1.645	780
	Renteudbetalinger m.v.	-966	-194
	Pengestrømme fra driftsaktivitet	39.092	56.897
	Køb af materielle anlægsaktiver	-44.379	-59.385
	Salg af materielle anlægsaktiver	20	0
	Pengestrømme til investeringsaktivitet	-44.359	-59.385
	Provenue ved optagelse af gæld til kreditinstitutter	25.224	0
	Provenue ved indgåelse af leasingforpligtelser	321	0
	Afdrag på gæld til kreditinstitutter	-12.329	-1.737
	Afdrag på leasingforpligtelser (finansiel leasing)	-32	0
	Pengestrømme fra finansieringsaktivitet	13.184	-1.737
	Årets pengestrøm	7.917	-4.225
	Likvider 1. januar	3.249	7.474
	Likvider 31. december	11.166	3.249

## Koncern- og årsregnskab 1. januar - 31. december

### Noter

#### 1 Anvendt regnskabspraksis

Årsrapporten for Greve Forsyning Holding A/S for 2023 er aflagt i overensstemmelse med årsregnskabslovens bestemmelser for mellemstore klasse C-virksomheder.

Årsregnskabet er aflagt efter samme regnskabspraksis som sidste år.

#### Undladelse af pengestrømsopgørelse

Med henvisning til årsregnskabslovens § 86, stk. 4, udarbejdes ikke pengestrømsopgørelse for modervirksomheden, da modervirksomhedens pengestrømme indgår i den samlede pengestrømsopgørelse for koncernen.

#### Præsentationsvaluta

Årsregnskabet er aflagt i danske kroner (t.kr.).

#### Koncernregnskabet

Koncernregnskabet omfatter modervirksomheden Greve Forsyning Holding A/S samt dattervirksomheder, hvori Greve Forsyning Holding A/S direkte eller indirekte besidder mere end 50% af stemmerettighederne eller på anden måde har bestemmende indflydelse.

Koncernregnskabet er udarbejdet som et sammendrag af modervirksomhedens og de enkelte dattervirksomheders regnskaber opgjort efter koncernens regnskabspraksis, elimineret for koncerninterne indtægter og omkostninger, aktiebesiddelser, interne mellemværender og udbytter samt realiserede og urealiserede fortjenester ved transaktioner mellem de konsoliderede virksomheder.

I koncernregnskabet indregnes dattervirksomhedernes regskabsposter 100 %.

#### Reguleringsmæssig over-/ og underdækning

Såfremt de hos forbrugerne opkrævede beløb, vedrørende spildevandsaktiviteten er mindre end den udmeldte økonomiske ramme med fradrag eller tillæg af kendte og godkendte reguleringer, indregnes forskellen i balancen som et tilgodehavende i det omfang underdækningen forventes opkrævet.

Såfremt de hos forbrugerne opkrævede beløb, vedrørende spildevandsaktiviteten, overstiger den økonomiske ramme med fradrag og tillæg af kendte og godkendte reguleringer, indregnes forskellen i balancen som en gældsforpligtelse.

Hvis de hos forbrugerne opkrævede beløb, vedrørende affaldsaktiviteten, er mindre end omkostningerne ved de respektive affaldsordninger, indregnes forskellen (ordning-for-ordning) i balancen som et tilgodehavende, henholdsvis en gældsforpligtelse, hvis de hos forbrugerne opkrævede beløb overstiger omkostningerne ved de respektive affaldsordninger.

#### Resultatopgørelsen

##### Nettoomsætning

Virksomheden har valgt IAS 11/IAS 18 som fortolkningsbidrag for indregning af omsætning.

Nettoomsætningen der omfatter bidrag fra vandafledning og behandling, periodiseret tilslutningsbidrag, affaldsgebyrer mv. indregnes i resultatopgørelsen i takt med levering/modtagelse, hvis levering/modtagelse har fundet sted inden årets udgang, hvis indtægten kan opgøres pålideligt og forventes modtaget.

Indtægter fra årets vandafledning opgøres på grundlag af kundernes måler aflæsning m.v.

## Koncern- og årsregnskab 1. januar - 31. december

### Noter

#### 1 Anvendt regnskabspraksis (fortsat)

Nettoomsætningen indregnes ekskl. moms og afgifter opkrævet på vegne af tredjepart.

Nettoomsætningen reguleres med en eventuel over-/underdækning, samt årets forskydning i tidsmæssige forskelle i forbrugerbetalingen.

#### Produktionsomkostninger

Produktionsomkostninger omfatter omkostninger, der afholdes for at opnå årets nettoomsætning. Herunder indgår direkte og indirekte omkostninger til råvarer og hjælpematerialer, omkostninger til leje af personale, vedligehold samt afskrivninger på produktionsanlæg.

#### Distributionsomkostninger

Distributionsomkostninger omfatter omkostninger til vedligehold af ledningsnettet, ledningsregistrering, leje af personale, vedligehold samt afskrivninger på distributivsanlæg.

#### Administrationsomkostninger

I administrationsomkostninger indregnes omkostninger, der er afholdt til ledelse og administration, herunder omkostninger til administrativt personale, kontoromkostninger samt afskrivninger på aktiver, som benyttes i administrationen.

#### Andre driftsindtægter

Andre driftsindtægter indeholder regnskabsposter af sekundær karakter i forhold til virksomhedens hovedaktiviteter, herunder fortjeneste ved salg af anlægsaktiver.

#### Afskrivninger

Af- og nedskrivninger omfatter afskrivninger på materielle anlægsaktiver.

Afskrivningsgrundlaget, der opgøres som kostprisen med fradrag af eventuel restværdi, afskrives lineært over den forventede brugstid, baseret på følgende vurdering af aktivernes forventede brugstider:

Bygninger	10-75 år
Produktions- og distributionsanlæg	5-75 år
Andre anlæg, driftsmateriel og inventar	3-10 år

Der afskrives ikke på grunde.

Kostprisen på et samlet materielt anlægsaktiv opdeles i separate bestanddele, der afskrives hver for sig, hvis brugstiden på de enkelte bestanddele er forskellige.

Forventet brugstid og restlevetid revurderes årligt.

Der foretages nedskrivning hvis geninvindingsværdien er lavere end den regnskabsmæssige værdi.

#### Resultat af kapitalandele i tilknyttede virksomheder og kapitalinteresser

I resultatopgørelsen indregnes den forholdsmæssige andel af de underliggende virksomheders resultat efter eliminering af intern avance/tab og efter skat. I tilknyttede virksomheder foretages fuld eliminering af intern avance og tab uden hensyntagen til ejerandele. I kapitalinteresser foretages alene forholdsmæssig eliminering af avance og tab under hensyntagen til ejerandele.



## Koncern- og årsregnskab 1. januar - 31. december

### Noter

#### 1 Anvendt regnskabspraksis (fortsat)

##### Finansielle indtægter og omkostninger

Finansielle indtægter og omkostninger indregnes i resultatopgørelsen med de beløb, der vedrører regnskabsåret. Finansielle poster omfatter renteindtægter og -omkostninger, kursregulering af værdipapirer samt tillæg og godtgørelse under acontoskatteordningen m.v.

##### Skat

Skat af årets resultat omfatter aktuel skat af årets forventede skattepligtige indkomst og årets regulering af udskudt skat. Årets skat indregnes i resultatopgørelsen med den del, der kan henføres til årets resultat, og i egenkapitalen med den del, som kan henføres til transaktioner indregnet i egenkapitalen.

Selskabet er omfattet af de danske regler om tvungen national samskatning med de samskattede selskaber. Greve Forsyning Holding A/S er administrationselskab for samskatningskredsen. Den aktuelle danske selskabsskat fordeles ved afregning af samskatningsbidrag mellem de samskattede virksomheder i forhold til disses skattepligtige indkomster. I tilknytning hertil modtager virksomheder med skattemæssigt underskud samskatningsbidrag fra virksomheder, der har kunnet anvende dette til at nedsætte eget skattemæssigt overskud.

##### Balancen

##### Materielle anlægsaktiver

Materielle anlægsaktiver måles til kostpris med fradrag af akkumulerede af- og nedskrivninger. Kostprisen omfatter anskaffelsesprisen og omkostninger direkte knyttet til anskaffelsen indtil det tidspunkt, hvor aktivet er klar til brug.

Fortjeneste eller tab opgøres som forskellen mellem salgspris med fradrag af salgsomkostninger og den regnskabsmæssige værdi på salgstidspunktet. Fortjeneste og tab ved salg af materielle aktiver indregnes i resultatopgørelsen under henholdsvis andre driftsindtægter og andre driftsomkostninger.

##### Kapitalandele i tilknyttede virksomheder og kapitalinteresser

Ved første indregning måles kapitalandele i dattervirksomheder og kapitalinteresser til kostpris med tillæg af transaktionsomkostninger.

Kapitalandele i dattervirksomheder og kapitalinteresser måles efterfølgende i moderselskabets regnskab efter den indre værdis metode.

Kostprisen værdireguleres med resultatandele efter skat opgjort efter koncernens regnskabspraksis med fradrag eller tillæg af urealiserede koncerninterne avancer/tab.

Kapitalandele i tilknyttede virksomheder og kapitalinteresser, der måles til regnskabsmæssig indre værdi, er underlagt krav om nedskrivningstest, hvis der foreligger indikationer på værdiforringelse.

##### Værdiforringelse af anlægsaktiver

Den regnskabsmæssige værdi af materielle anlægsaktiver samt kapitalandele i dattervirksomheder og kapitalinteresser vurderes årligt for indikationer på værdiforringelse.

Foreligger der indikationer på værdiforringelse, foretages nedskrivningstest af hvert enkelt aktiv henholdsvis gruppe af aktiver. Der foretages nedskrivning til genindvindingsværdien, hvis denne er lavere end den regnskabsmæssige værdi.



## Koncern- og årsregnskab 1. januar - 31. december

### Noter

#### 1 Anvendt regnskabspraksis (fortsat)

Som genindvindingsværdi anvendes den højeste værdi af nettosalgspris og kapitalværdi. Kapitalværdien opgøres som nutidsværdien af de forventede nettopengestrømme fra anvendelsen af aktivet eller aktivgruppen og forventede nettopengestrømme ved salg af aktivet eller aktivgruppen efter endt brugstid.

Tidligere indregnede nedskrivninger tilbageføres, når begrundelsen for nedskrivningen ikke længere består.

#### Varebeholdninger

Varebeholdninger måles til kostpris efter FIFO-metoden. Er nettorealisationsværdien lavere end kostprisen, nedskrives til denne lavere værdi. Nettorealisationsværdien for varebeholdninger opgøres som salgssum med fradrag af færdiggørelsesomkostninger og omkostninger, der afholdes for at effektivere salget, og fastsættes under hensyntagen til omsættelighed og ukurans.

#### Tilgodehavender

Virksomheden har valgt IAS 39 som fortolkningsbidrag for nedskrivninger af finansielle tilgodehavender.

Tilgodehavender måles til amortiseret kostpris.

Der foretages nedskrivning til imødegåelse af tab, hvor der vurderes at være indtruffet en objektiv indikation på, at et tilgodehavende eller en portefølje af tilgodehavender er værdiforringet. Hvis der foreligger en objektiv indikation på, at et individuelt tilgodehavende er værdiforringet, foretages nedskrivning på individuelt niveau.

Tilgodehavender, hvor der ikke foreligger en objektiv indikation på værdiforringelse på individuelt niveau, vurderes på porteføljeniveau for objektiv indikation for værdiforringelse. De objektive indikatorer, som anvendes for porteføljer, er fastsat baseret på historiske tabserfaringer.

Nedskrivninger opgøres som forskellen mellem den regnskabsmæssige værdi af tilgodehavender og nutidsværdien af de forventede pengestrømme, herunder realisationsværdi af eventuelle modtagne sikkerhedsstillelser.

#### Periodeafgrænsningsposter

Periodeafgrænsningsposter, indregnet under aktiver, omfatter forudbetalte omkostninger vedrørende efterfølgende regnskabsår.

#### Likvider

Likvider omfatter likvide beholdninger.

#### Egenkapital

##### *Reserve for opskrivninger*

Reserven omfatter opskrivninger af materielle aktiver i forhold til kostpris efter fradrag af udskudt skat.

Reserven for opskrivninger reduceres med de foretagne afskrivninger, der kan henføres til opskrivningen.

Koncern- og årsregnskab 1. januar - 31. december

Noter

1 Anvendt regnskabspraksis (fortsat)

*Reserve for nettoopskrivning efter den indre værdis metode*

Reserve for nettoopskrivning efter den indre værdis metode omfatter nettoopskrivninger af kapitalandele i dattervirksomheder og kapitalinteresser i forhold til kostpris. Reserven kan elimineres ved udskud, realisation af kapitalandele eller ændring i regnskabsmæssige skøn. Reserven kan ikke indregnes med et negativt beløb.

Tidsmæssige forskelle

Investering i driftsmidler mv. indregnes i taksterne i henhold til Affaldsbekendtgørelsen. I årsregnskabet indregnes afskrivninger over aktivernes forventede brugstid. Tidsmæssige forskelle mellem indregning i taksterne og i årsregnskabet udgør således enten en udskudt eller fremskudt betaling i forhold til den regnskabsmæssige værdi, der vil udlignes over tid. Forskellen indregnes i balancen under henholdsvis tilgodehavender eller gældsforpligtelser.

Selskabsskat

Aktuelle skatteforpligtelser og tilgodehavende aktuel skat indregnes i balancen som beregnet skat af årets skattepligtige indkomst, reguleret for skat af tidligere års skattepligtige indkomster samt betalte acontoskatte.

Udskudt skat måles af alle midlertidige forskelle mellem regnskabsmæssig og skattemæssig værdi af aktiver og forpligtelser. I de tilfælde, hvor opgørelse af skatteværdien kan foretages efter forskellige beskatningsregler, måles udskudt skat på grundlag af den af ledelsen planlagte anvendelse af aktivet, henholdsvis afvikling af forpligtelsen.

Udskudt skat måles på grundlag af de skatteregler og skattesatser, der med balancedagens lovgivning vil være gældende, når den udskudte skat forventes udløst som aktuel skat. Udskudte skatteaktiver indregnes med den værdi, som de forventes at blive udnyttet med, enten ved udligning i skat af fremtidig indtjening eller ved modregning i udskudte skatteforpligtelser inden for samme jurisdiktion. Ændring i udskudt skat som følge af ændringer i skattesatser indregnes i resultatopgørelsen.

Gældsforpligtelser

Virksomheden har valgt IAS 39 som fortolkningsbidrag til indregning og måling af gældsforpligtelser.

Finansielle gældsforpligtelser indregnes ved lånoptagelse til det modtagne provenu efter fradrag af afholdte transaktionsomkostninger. I efterfølgende perioder måles de finansielle forpligtelser til amortiseret kostpris.

Øvrige gældsforpligtelser måles til nettorealiseringsværdien.

Leasingforpligtelser

Leasingforpligtelser måles til nutidsværdien af de resterende leasingydelser inkl. en eventuel garanteret restværdi baseret på de enkelte leasingkontraktens interne rente.

Periodeafgrænsningsposter

Periodeafgrænsningsposter, indregnet under forpligtelser, omfatter modtagne betalinger, som vedrører indtægter i efterfølgende regnskabsår. Tilslutningsbidrag vedrørende ledningsanlæg indtægtsføres over 75 år, svarende til den forventede brugstid på distributionsnet m.v.

Koncern- og årsregnskab 1. januar - 31. december

Noter

1 Anvendt regnskabspraksis (fortsat)

Pengestrømsopgørelsen

Pengestrømsopgørelsen viser virksomhedens pengestrømme for året fordelt på drifts-, investerings- og finansieringsaktivitet, årets forskydning i likvider samt virksomhedens likvider ved årets begyndelse og slutning.

Pengestrømme fra driftsaktivitet opgøres som årets resultat reguleret for ikke-kontante driftsposter, ændring i driftskapital og betalt selskabsskat.

Pengestrømme fra investeringsaktivitet omfatter betaling i forbindelse med køb og salg af materielle og finansielle aktiver.

Pengestrømme fra finansieringsaktivitet omfatter ændringer i størrelse eller sammensætning af virksomhedens selskabskapital og omkostninger forbundet hermed samt optagelse af lån, afdrag på rentebærende gæld.

Likvider omfatter likvide beholdninger og kortfristet bankgæld samt kortfristede værdipapirer, som uden hindring kan omsættes til likvide beholdninger, og hvorpå der kun er ubetydelige risici for værdiændringer.

Nøgletal

De i hoved- og nøgletalsoversigten anførte nøgletal er beregnet således:

Resultat af primær drift	Resultat før finansielle poster +/- Andre driftsindtægter og andre driftsomkostninger
Bruttomargin	$\frac{\text{Bruttoresultat} \times 100}{\text{Nettoomsætning}}$
Soliditetsgrad	$\frac{\text{Egenkapital ultimo} \times 100}{\text{Passiver i alt, ultimo}}$
Egenkapitalforrentning	$\frac{\text{Årets resultat efter skat} \times 100}{\text{Gennemsnitlig egenkapital}}$

Koncern- og årsregnskab 1. januar - 31. december

Noter

2 Nettoomsætning

t.kr.	Koncern		
	Greve Renovation A/S	Greve Spildevand A/S	I alt
2023			
Forbrugsafhængigt bidrag	0	52.033	52.033
Renovationsgebyr	72.744	0	72.744
Vejbidrag	0	1.689	1.689
Tilslutningsbidrag	0	1.193	1.193
Andre indtægter	2.919	256	3.175
Regulering af over- og underdækning	-7.975	6.919	-1.056
Regulering af tidmæssige forskelle	2.798	0	2.798
Nettoomsætning	70.486	62.090	132.577

t.kr.	Koncern		Modervirksomhed	
	2023	2022	2023	2022
3 Finansielle indtægter				
Rente af skattetilgodehavende	387	387	0	0
Andre finansielle indtægter	1.258	393	22	4
	1.645	780	22	4
4 Finansielle omkostninger				
Kreditinstitutter	798	78	0	1
Garantiprovision	168	116	0	0
	966	194	0	1
5 Skat af årets resultat				
Beregnet skat af årets skattepligtige indkomst	0	0	4	0
Regulering af skat vedrørende tidligere år	846	0	0	0
	846	0	4	0



## Koncern- og årsregnskab 1. januar - 31. december

### Noter

#### 6 Materielle anlægsaktiver

t.kr.	Koncern				I alt
	Grunde og bygninger	Produktions- og distributions-anlæg	Andre anlæg, driftsmateriel og inventar	Materielle anlægsaktiver under udførelse	
Kostpris 1. januar 2023	121.585	1.051.646	22.746	12.512	1.208.489
Tilgange	0	0	0	44.379	44.379
Overførsel	993	31.929	1.048	-33.970	0
Afgange	0	-2.866	-80	0	-2.946
Kostpris 31. december 2023	122.578	1.080.709	23.714	22.921	1.249.922
Opskrivninger 1. januar 2023	6.271	616.920	0	0	623.191
Tilbageførsel af opskrivninger fra en tidligere periode	0	-2.849	0	0	-2.849
Opskrivninger 31. december 2023	6.271	614.071	0	0	620.342
Af- og nedskrivninger 1. januar 2023	8.994	484.899	7.952	0	501.845
Afskrivninger	612	39.476	2.242	0	42.330
Tilbageførsel af akkumulerede af- og nedskrivninger på afhændede aktiver	0	-5.716	-80	0	-5.796
Af- og nedskrivninger 31. december 2023	9.606	518.659	10.114	0	538.379
Regnskabsmæssig værdi 31. december 2023	119.243	1.176.121	13.600	22.921	1.331.885
I materielle anlægsaktiver indgår finansielle leasingaktiver med regnskabsmæssig værdi på i alt	0	0	289	0	289

#### 7 Finansielle anlægsaktiver

t.kr.	Koncern
	Kapitalandele i kapitalinteresser
Kostpris 1. januar 2023	961
Kostpris 31. december 2023	961
Værdireguleringer 1. januar 2023	-330
Årets resultat	-5
Værdireguleringer 31. december 2023	-335
Regnskabsmæssig værdi 31. december 2023	626

#### Koncern

#### Kapitalinteresser

Navn	Hjemsted	Ejerandel	Egenkapital t.kr.	Resultat t.kr.
KLAR Forsyning A/S	Køge	32,20 %	1.946	-14



## Koncern- og årsregnskab 1. januar - 31. december

### Noter

#### 7 Finansielle anlægsaktiver (fortsat)

t.kr.	Modervirksomhed		
	Kapitalandele i datter-virksomheder	Kapitalandele i kapital-interesser	I alt
Kostpris 1. januar 2023	685.973	961	686.934
Kostpris 31. december 2023	685.973	961	686.934
Værdireguleringer 1. januar 2023	542.219	-330	541.889
Årets resultat	-5.273	-5	-5.278
Værdireguleringer 31. december 2023	536.946	-335	536.611
Regnskabsmæssig værdi 31. december 2023	1.222.919	626	1.223.545

### Modervirksomhed

#### Tilknyttede virksomheder

Navn	Hjemsted	Ejerandel	Egenkapital t.kr.	Resultat t.kr.
Greve Spildevand A/S	Greve	100,00 %	1.197.690	-5.273
Greve Renovation A/S	Greve	100,00 %	25.229	0
Kapitalinteresser				
KLAR Forsyning A/S	Køge	32,20 %	1.946	-14

#### 8 Tilgodehavender

Ingen tilgodehavender forfalder senere end 12 måneder fra balancedagen.

#### 9 Periodeafgrænsningsposter

t.kr.	Koncern		Modervirksomhed	
	2023	2022	2023	2022
Forudbetalte omkostninger	693	505	0	0
	693	505	0	0

#### 10 Årets over-/underdækning

Underdækning - Renovation	15.072	23.048	0	0
Underdækning - Spildevand (kortfristet)	7.276	0	0	0
Overdækning - Spildevand (langfristet)	-6.613	-6.256	0	0
	15.735	16.792	0	0

Af den samlede langfristet overdækning for spildevand henføres 6.613 t.kr. (2022: 6.256 t.kr.) til tilgodehavende skat med tillæg af rentegodtgørelse. Koncernen har endnu ikke modtaget betaling fra Skattestyrelsen. Den tilbagebetalte skat kan først indregnes i taksterne fra 2025.

## Koncern- og årsregnskab 1. januar - 31. december

### Noter

#### 11 Hensatte forpligtelser

Hensatte forpligtelser omfatter tidsmæssige forskelle knyttet til koncernens renovationsaktivitet.

#### 12 Langfristede gældsforpligtelser

t.kr.	Koncern			
	Gæld i alt 31/12 2023	Kortfristet andel	Langfristet andel	Restgæld efter 5 år
Kreditinstitutter	23.172	2.484	20.688	10.752
Leasingforpligtelser	289	51	238	0
Reguleringmæssig overdækning	6.613	0	6.613	0
Periodiserede tilslutningsbidrag	81.091	1.193	79.898	75.126
	<u>111.165</u>	<u>3.728</u>	<u>107.437</u>	<u>85.878</u>

#### 13 Periodeafgrænsningsposter

Periodeafgrænsningsposter under langfristede gældsforpligtelser på 79.898 t.kr. består af modtagne indbetalinger af tilslutningsbidrag vedrørende ledningsanlæg, som indtægtsføres over 75 år. Der henvises til noten for langfristede gældsforpligtelser.

Periodeafgrænsningsposter under kortfristede gældsforpligtelser på 326 t.kr. består af modtagne indbetalinger fra kunder, der først kan indtægtsføres i det efterfølgende regnskabsår.

#### 14 Personaleomkostninger

Vederlag til virksomhedens ledelse udgør:

t.kr.	Koncern		Modervirksomhed	
	2023	2022	2023	2022
Direktion	903	868	0	0
Bestyrelse	149	146	17	17
	<u>1.052</u>	<u>1.014</u>	<u>17</u>	<u>17</u>

Koncernen har ingen ansatte. Driften varetages af KLAR Forsyning A/S. Derfor er det anførte vederlag en forholdsmæssig andel, der kan henføres til koncernen.

t.kr.	Modervirksomhed	
	2023	2022
15 Resultatdisponering		
Forslag til resultatdisponering		
Reserve for nettoopskrivning efter indre værdis metode	-5.273	-9.566
Overført resultat	<u>12</u>	<u>3</u>
	<u>-5.261</u>	<u>-9.563</u>

## Koncern- og årsregnskab 1. januar - 31. december

### Noter

#### 16 Kontraktlige forpligtelser og eventualposter m.v.

Koncernens eventualforpligtelser omfatter i øvrigt de for branchen sædvanlige miljøforpligtelser samt forpligtelser i forhold til indgående kontrakter om drift af genbrugspladsen og indsamling af dagrenovation mv.

Modervirksomheden er sambeskattet med de danske datterselskaber. Som administrationselskab hæfter selskabet ubegrænset og solidarisk med dattervirksomhederne indenfor sambeskatningskredsen. De sambeskattede selskabers samlede kendte tilgodehavende og skyldige selskabsskatter fremgår af koncernregnskabet for Greve Forsyning Holding A/S. Eventuelle senere korrektioner af sambeskatningsindkomsten vil kunne medføre at selskabernes hæftelse ændres.

#### 17 Eventualaktiver

Koncernen har en ikke-indregnet skattemæssig merværdi på 263.925 t.kr. Den nominelle værdi heraf udgør 22 %, i alt 58.064 t.kr. Det udskudte skatteaktiv er ikke indregnet i balancen som følge af usikkerhed om muligheden for anvendelse af aktivet.

Koncernen har pr. 31. december 2023 akkumulerede ikke-indregnede underdækninger på i alt 5.786 t.kr. knyttet til spildevandsaktiviteten. Beløbet er ikke indregnet, eftersom det er usikkert om selskabet vil opkræve beløbet.

#### 18 Pantsætninger og sikkerhedsstillelser

Koncernen har ingen aktiver, der er stillet til sikkerhed for tredjemand.

#### 19 Nærtstående parter

##### Koncern

Greve Forsyning Holding A/S' nærtstående parter omfatter følgende:

##### Bestemmende indflydelse

<u>Nærtstående part</u>	<u>Bopæl/Hjemsted</u>	<u>Grundlag for bestemmende indflydelse</u>
Greve Kommune, CVR. 44023911	Rådhusolmen 10, 2670 Greve	Hovedaktionær

##### Transaktioner med nærtstående parter

Virksomheden oplyser kun om transaktioner med nærtstående parter, der ikke er gennemført på normale markedsvilkår, jf. lovens § 98 c, stk. 7.

Alle transaktioner er gennemført på normale markedsvilkår.

##### Modervirksomhed

##### Bestemmende indflydelse

<u>Nærtstående part</u>	<u>Bopæl/Hjemsted</u>	<u>Grundlag for bestemmende indflydelse</u>
Greve Kommune, CVR. 44023911	Rådhusolmen 10, 2670 Greve	Hovedaktionær

Koncern- og årsregnskab 1. januar - 31. december

Noter

19 Nærtstående parter (fortsat)

Transaktioner med nærtstående parter

Virksomheden oplyser kun om transaktioner med nærtstående parter, der ikke er gennemført på normale markedsvilkår, jf. lovens § 98 c, stk. 7.

Alle transaktioner er gennemført på normale markedsvilkår.

t.kr.	Koncern	
	2023	2022
20 Reguleringer		
Af- og nedskrivninger	42.330	41.887
Avance/tab ved afhændelse af anlægsaktiver	-20	0
Ændring i tidsmæssige forskelle	-2.797	-1.704
Indtægter af kapitalandele i kapitalinteresser	5	-5
Finansielle indtægter	-1.645	-780
Finansielle omkostninger	966	194
Skat af årets resultat	846	0
Reguleringsmæssig over-/underdækning	1.057	2.939
	<u>40.742</u>	<u>42.531</u>
21 Ændring i driftskapital		
Ændring i varebeholdninger	-112	61
Ændring i tilgodehavender	626	3.489
Ændring i kortfristede forpligtelser	2.418	19.793
	<u>2.932</u>	<u>23.343</u>