

SCADA Holding A/S

A.C. Illumsvej 4A, 8600 Silkeborg

CVR-nr./CVR no. 32 26 30 62

Årsrapport 2020

Annual report 2020

Godkendt på selskabets ordinære generalforsamling den 26. februar 2021

Approved at the Company's annual general meeting on 26 February 2021

Dirigent:

Chairman of the meeting:

.....

Dette dokument indeholder en oversættelse af den originale danske tekst. I tilfælde af uoverensstemmelse mellem den originale danske tekst og oversættelsen er den originale danske tekst gældende.

The English text is a translation of the original Danish text. The original Danish text is the governing text for all purposes, and in case of any discrepancy, the Danish wording will be applicable.





Indhold

Contents

Ledelsespåtegning	2
Statement by the Board of Directors and the Executive Board	
Den uafhængige revisors revisionspåtegning	3
Independent auditor's report	
Ledelsesberetning	7
Management's review	
Koncern- og årsregnskab 1. januar - 31. december	12
Consolidated financial statements and parent company financial statements 1 January - 31 December	
Resultatopgørelse	12
Income statement	
Balance	13
Balance sheet	
Egenkapitalopgørelse	17
Statement of changes in equity	
Pengestrømsopgørelse	19
Cash flow statement	
Noter	20
Notes to the financial statements	

Ledelsespåtegning

Statement by the Board of Directors and the Executive Board

Bestyrelse og direktion har dags dato behandlet og godkendt årsrapporten for SCADA Holding A/S for regnskabsåret 1. januar - 31. december 2020.

Årsrapporten aflægges i overensstemmelse med årsregnskabsloven.

Det er vores opfattelse, at koncernregnskabet og årsregnskabet giver et retvisende billede af koncernens og selskabets aktiver, passiver og finansielle stilling pr. 31. december 2020 samt af resultatet af koncernens og selskabets aktiviteter samt af koncernens pengestrømme for regnskabsåret 1. januar - 31. december 2020.

Det er endvidere vores opfattelse, at ledelsesberetningen indeholder en retvisende redegørelse for udviklingen i koncernens og selskabets aktiviteter og økonomiske forhold, årets resultat og for koncernens og selskabets finansielle stilling.

Årsrapporten indstilles til generalforsamlingens godkendelse.

Silkeborg, den fredag 26. februar 2021

Silkeborg, 26 February 2021

Direktion:/ Executive Board:

.....
Thomas Vanting Bagger

.....
Allan Baadsgaard Mønsted

Bestyrelse/ Board of Directors:

.....
Torben Bjerre-Madsen
formand/ Chairman

.....
Thomas Vanting Bagger

.....
Jan Lindholt Nielsen

.....
Søren Holm Jensen

.....
Morten Breum Keller

Den uafhængige revisors revisionspåtegning

Independent auditor's report

Til kapitalejerne i SCADA Holding A/S

Konklusion

Vi har revideret koncernregnskabet og årsregnskabet for SCADA Holding A/S for regnskabsåret 1. januar - 31. december 2020, der omfatter resultatopgørelse, balance, egenkapitalopgørelse og noter, herunder anvendt regnskabspraksis for såvel koncernen som selskabet, samt pengestrømsopgørelse for koncernen. Koncernregnskabet og årsregnskabet udarbejdes efter årsregnskabsloven.

Det er vores opfattelse, at koncernregnskabet og årsregnskabet giver et retvisende billede af koncernens og selskabets aktiver, passiver og finansielle stilling pr. 31. december 2020 samt af resultatet af koncernens og selskabets aktiviteter og koncernens pengestrømme for regnskabsåret 1. januar - 31. december 2020 i overensstemmelse med årsregnskabsloven.

Grundlag for konklusion

Vi har udført vores revision i overensstemmelse med internationale standarder om revision og de yderligere krav, der er gældende i Danmark. Vores ansvar ifølge disse standarder og krav er nærmere beskrevet i revisionspåtegningens afsnit "Revisors ansvar for revisionen af koncernregnskabet og årsregnskabet" (herefter benævnt "regnskaberne"). Det er vores opfattelse, at det opnåede revisionsbevis er tilstrækkeligt og egnet som grundlag for vores konklusion.

Uafhængighed

Vi er uafhængige af koncernen i overensstemmelse med internationale etiske regler for revisorer (IESBA's etiske regler) og de yderligere krav, der er gældende i Danmark, ligesom vi har opfyldt vores øvrige etiske forpligtelser i henhold til disse regler og krav.

To the shareholders of SCADA Holding A/S

Opinion

We have audited the consolidated financial statements and the parent company financial statements of SCADA Holding A/S for the financial year 1 January - 31 December 2020, which comprise income statement, balance sheet, statement of changes in equity and notes, including accounting policies, for the Group and the Parent Company, and a consolidated cash flow statement. The consolidated financial statements and the parent company financial statements are prepared in accordance with the Danish Financial Statements Act.

In our opinion, the consolidated financial statements and the parent company financial statements give a true and fair view of the financial position of the Group and the Parent Company at 31 December 2020, and of the results of the Group's and Parent Company's operations as well as the consolidated cash flows for the financial year 1 January - 31 December 2020 in accordance with the Danish Financial Statements Act.

Basis for opinion

We conducted our audit in accordance with International Standards on Auditing (ISAs) and the additional requirements applicable in Denmark. Our responsibilities under those standards and requirements are further described in the "Auditor's responsibilities for the audit of the consolidated financial statements and the parent Company financial statements" (hereinafter collectively referred to as "the financial statements") section of our report. We believe that the audit evidence we have obtained is sufficient and appropriate to provide a basis for our opinion.

Independence

We are independent of the Group in accordance with the International Ethics Standards Board for Accountants' Code of Ethics for Professional Accountants (IESBA Code) and the additional requirements applicable in Denmark, and we have fulfilled our other ethical responsibilities in accordance with these rules and requirements.

Den uafhængige revisors revisionspåtegning

Independent auditor's report

Ledelsens ansvar for regnskaberne

Ledelsen har ansvaret for udarbejdelsen af et koncernregnskab og et årsregnskab, der giver et retvisende billede i overensstemmelse med årsregnskabsloven. Ledelsen har endvidere ansvaret for den interne kontrol, som ledelsen anser for nødvendig for at udarbejde regnskaberne uden væsentlig fejlinformation, uanset om denne skyldes besvigelser eller fejl.

Ved udarbejdelsen af regnskaberne er ledelsen ansvarlig for at vurdere koncernens og selskabets evne til at fortsætte driften; at oplyse om forhold vedrørende fortsat drift, hvor dette er relevant; samt at udarbejde regnskaberne på grundlag af regnskabsprincippet om fortsat drift, medmindre ledelsen enten har til hensigt at likvidere koncernen eller selskabet, indstille driften eller ikke har andet realistisk alternativ end at gøre dette.

Revisors ansvar for revisionen af regnskaberne

Vores mål er at opnå høj grad af sikkerhed for, om regnskaberne som helhed er uden væsentlig fejlinformation, uanset om denne skyldes besvigelser eller fejl, og at afgive en revisionspåtegning med en konklusion. Høj grad af sikkerhed er et højt niveau af sikkerhed, men er ikke en garanti for, at en revision, der udføres i overensstemmelse med internationale standarder om revision og de yderligere krav, der er gældende i Danmark, altid vil afdække væsentlig fejlinformation, når sådan findes. Fejlinformationer kan opstå som følge af besvigelser eller fejl og kan betragtes som væsentlige, hvis det med rimelighed kan forventes, at de enkeltvis eller samlet har indflydelse på de økonomiske beslutninger, som regnskabsbrugerne træffer på grundlag af regnskaberne.

Som led i en revision, der udføres i overensstemmelse med internationale standarder om revision og de yderligere krav, der er gældende i Danmark, foretager vi faglige vurderinger og opretholder professionel skepsis under revisionen. Herudover:

Management's responsibilities for the financial statements

Management is responsible for the preparation of consolidated financial statements and parent company financial statements that give a true and fair view in accordance with the Danish Financial Statements Act and for such internal control as Management determines is necessary to enable the preparation of financial statements that are free from material misstatement, whether due to fraud or error.

In preparing the financial statements, Management is responsible for assessing the Group's and the Parent Company's ability to continue as a going concern, disclosing, as applicable, matters related to going concern and using the going concern basis of accounting in preparing the financial statements unless Management either intends to liquidate the Group or the Parent Company or to cease operations, or has no realistic alternative but to do so.

Auditor's responsibilities for the audit of the financial statements

Our objectives are to obtain reasonable assurance as to whether the financial statements as a whole are free from material misstatement, whether due to fraud or error and to issue an auditor's report that includes our opinion. Reasonable assurance is a high level of assurance, but is not a guarantee that an audit conducted in accordance with ISAs and the additional requirements applicable in Denmark will always detect a material misstatement when it exists. Misstatements can arise from fraud or error and are considered material if, individually or in the aggregate, they could reasonably be expected to influence the economic decisions of users taken on the basis of the financial statements.

As part of an audit conducted in accordance with ISAs and the additional requirements applicable in Denmark, we exercise professional judgement and maintain professional scepticism throughout the audit. We also:

Den uafhængige revisors revisionspåtegning

Independent auditor's report

- ▶ Identificerer og vurderer vi risikoen for væsentlig fejlinformation i regnskaberne, uanset om denne skyldes besvigelser eller fejl, udformer og udfører revisionshandlinger som reaktion på disse risici samt opnår revisionsbevis, der er tilstrækkeligt og egnet til at danne grundlag for vores konklusion. Risikoen for ikke at opdage væsentlig fejlinformation forårsaget af besvigelser er højere end ved væsentlig fejlinformation forårsaget af fejl, idet besvigelser kan omfatte sammensværgelser, dokumentfalsk, bevidste udeladelser, vildledning eller tilsidesættelse af intern kontrol.
- ▶ Opnår vi forståelse af den interne kontrol med relevans for revisionen for at kunne udforme revisionshandlinger, der er passende efter omstændighederne, men ikke for at kunne udtrykke en konklusion om effektiviteten af koncernens og selskabets interne kontrol.
- ▶ Tager vi stilling til, om den regnskabspraksis, som er anvendt af ledelsen, er passende, samt om de regnskabsmæssige skøn og tilknyttede oplysninger, som ledelsen har udarbejdet, er rimelige.
- ▶ Konkluderer vi, om ledelsens udarbejdelse af regnskaberne på grundlag af regnskabsprincippet om fortsat drift er passende, samt om der på grundlag af det opnåede revisionsbevis er væsentlig usikkerhed forbundet med begivenheder eller forhold, der kan skabe betydelig tvivl om koncernens og selskabets evne til at fortsætte driften. Hvis vi konkluderer, at der er en væsentlig usikkerhed, skal vi i vores revisionspåtegning gøre opmærksom på oplysninger herom i regnskaberne eller, hvis sådanne oplysninger ikke er tilstrækkelige, modificere vores konklusion. Vores konklusion er baseret på det revisionsbevis, der er opnået frem til datoen for vores revisionspåtegning. Fremtidige begivenheder eller forhold kan dog medføre, at koncernen og selskabet ikke længere kan fortsætte driften.
- ▶ Tager vi stilling til den samlede præsentation, struktur og indhold af regnskaberne, herunder noteoplysningerne, samt om regnskaberne afspejler de underliggende transaktioner og begivenheder på en sådan måde, at der gives et retvisende billede heraf.
- ▶ Identify and assess the risks of material misstatement of the financial statements, whether due to fraud or error, design and perform audit procedures responsive to those risks and obtain audit evidence that is sufficient and appropriate to provide a basis for our opinion. The risk of not detecting a material misstatement resulting from fraud is higher than for one resulting from error, as fraud may involve collusion, forgery, intentional omissions, misrepresentations or the override of internal control.
- ▶ Obtain an understanding of internal control relevant to the audit in order to design audit procedures that are appropriate in the circumstances, but not for the purpose of expressing an opinion on the effectiveness of the Group's and the Parent Company's internal control.
- ▶ Evaluate the appropriateness of accounting policies used and the reasonableness of accounting estimates and related disclosures made by Management.
- ▶ Conclude on the appropriateness of Management's use of the going concern basis of accounting in preparing the financial statements and, based on the audit evidence obtained, whether a material uncertainty exists related to events or conditions that may cast significant doubt on the Group's and the Parent Company's ability to continue as a going concern. If we conclude that a material uncertainty exists, we are required to draw attention in our auditor's report to the related disclosures in the financial statements or, if such disclosures are inadequate, to modify our opinion. Our conclusions are based on the audit evidence obtained up to the date of our auditor's report. However, future events or conditions may cause the Group and the Parent Company to cease to continue as a going concern.
- ▶ Evaluate the overall presentation, structure and contents of the financial statements, including the note disclosures, and whether the financial statements represent the underlying transactions and events in a manner that gives a true and fair view.

Den uafhængige revisors revisionspåtegning

Independent auditor's report

► Opnår vi tilstrækkeligt og egnet revisionsbevis for de finansielle oplysninger for virksomhederne eller forretningsaktiviteterne i koncernen til brug for at udtrykke en konklusion om koncernregnskabet. Vi er ansvarlige for at lede, føre tilsyn med og udføre koncernrevisionen. Vi er eneansvarlige for vores revisionskonklusion.

Vi kommunikerer med den øverste ledelse om bl.a. det planlagte omfang og den tidsmæssige placering af revisionen samt betydelige revisionsmæssige observationer, herunder eventuelle betydelige mangler i intern kontrol, som vi identificerer under revisionen.

Udtalelse om ledelsesberetningen

Ledelsen er ansvarlig for ledelsesberetningen.

Vores konklusion om regnskaberne omfatter ikke ledelsesberetningen, og vi udtrykker ingen form for konklusion med sikkerhed om ledelsesberetningen.

I tilknytning til vores revision af regnskaberne er det vores ansvar at læse ledelsesberetningen og i den forbindelse overveje, om ledelsesberetningen er væsentligt inkonsistent med regnskaberne eller vores viden opnået ved revisionen eller på anden måde synes at indeholde væsentlig fejlinformation.

Vores ansvar er derudover at overveje, om ledelsesberetningen indeholder krævede oplysninger i henhold til årsregnskabsloven.

Baseret på det udførte arbejde er det vores opfattelse, at ledelsesberetningen er i overensstemmelse med regnskaberne og er udarbejdet i overensstemmelse med årsregnskabslovens krav. Vi har ikke fundet væsentlig fejlinformation i ledelsesberetningen.

Herning, den fredag 26. februar 2021
Herning, 26 February 2021
EY Godkendt Revisionspartnerselskab
CVR-nr. 30 70 02 28

Karsten Mehlsen
statsaut. revisor
state Authorised Public Accountant
mne18473

► Obtain sufficient appropriate audit evidence regarding the financial information of the entities or business activities within the Group to express an opinion on the consolidated financial statements. We are responsible for the direction, supervision and performance of the group audit. We remain solely responsible for our audit opinion.

We communicate with those charged with governance regarding, among other matters, the planned scope and timing of the audit and significant audit findings, including any significant deficiencies in internal control that we identify during our audit.

Statement on the Management's review

Management is responsible for the Management's review.

Our opinion on the financial statements does not cover the Management's review, and we do not express any form of assurance conclusion thereon.

In connection with our audit of the financial statements, our responsibility is to read the Management's review and, in doing so, consider whether the Management's review is materially inconsistent with the financial statements or our knowledge obtained during the audit, or otherwise appears to be materially misstated.

Moreover, it is our responsibility to consider whether the Management's review provides the information required under the Danish Financial Statements Act.

Based on the work we have performed, we conclude that the Management's review is in accordance with the financial statements and has been prepared in accordance with the requirements of the Danish Financial Statements Act. We did not identify any material misstatement of the Management's review.

Ledelsesberetning

Management's review

Oplysninger om selskabet

Company details

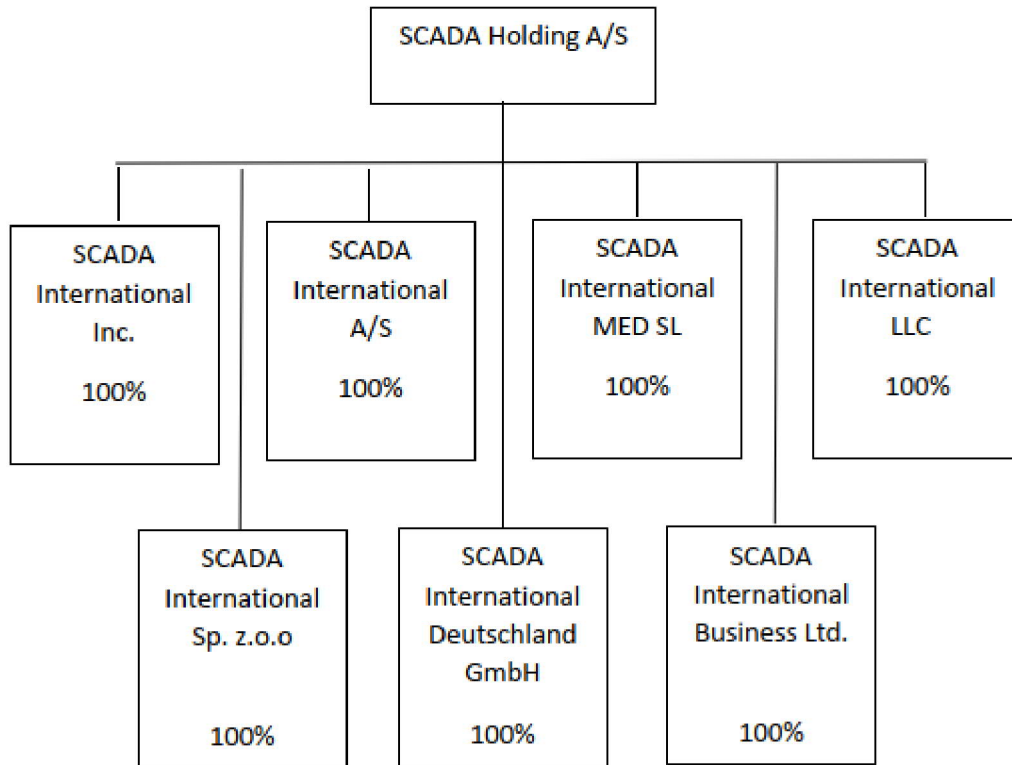
Navn/Name	SCADA Holding A/S
Adresse, postnr., by/Address, Postal code, City	A.C. Illumsvej 4A, 8600 Silkeborg
CVR-nr./CVR no.	32 26 30 62
Stiftet/Established	16. juni 2009/16 June 2009
Hjemstedskommune/Registered office	Silkeborg
Regnskabsår/Financial year	1. januar - 31. december/1 January - 31 December
Telefon/Telephone	+45 96 41 92 00
Bestyrelse/Board of Directors	Torben Bjerre-Madsen, formand/Chairman Thomas Vanting Bagger Jan Lindholt Nielsen Søren Holm Jensen Morten Breum Keller
Direktion/Executive Board	Thomas Vanting Bagger Allan Baadsgaard Mønsted
Revision/Auditors	EY Godkendt Revisionspartnerselskab Dalgasgade 27, 3. sal, 7400 Herning

Ledelsesberetning

Management's review

Koncernoversigt

Group chart



Ledelsesberetning

Management's review

Hoved- og nøgletal for koncernen

Financial highlights for the Group

DKK'000	2020	2019	2018	2017	2016
Hovedtal					
Key figures					
Bruttofortjeneste/ bruttotab Gross profit/loss	58 946	60 426	56 782	46 797	45 184
Resultat før af- og nedskrivninger, finansielle poster og skat (EBITDA)					
Earnings before interest, taxes, depreciation and amortisation (EBITDA)	10 678	10 981	11 878	3 908	6 991
Resultat af primær drift Operating profit/loss	5 243	7 121	9 757	2 890	5 985
Finansielle poster Net financials	-628	-1 542	-300	-2 361	-243
Årets resultat Profit for the year	3 340	4 323	7 292	43	4 985
Anlægsaktiver					
Fixed assets					
Omsætningsaktiver Non-fixed assets	52 645	56 163	76 420	40 084	37 068
Aktiver i alt (balancesum) Total assets	74 865	76 260	91 921	47 962	42 297
Aktiekapital Share capital	550	550	550	550	550
Egenkapital Equity	34 531	36 077	31 295	24 230	27 614
Hensatte forpligtelser Provisions	4 880	5 203	1 979	0	0
Kortfristede gældsforpligtelser Current liabilities other than provisions	35 454	34 980	58 647	23 732	14 684
Investering i immaterielle anlægsaktiver					
Investment in intangible assets					
Investering i materielle anlægsaktiver Investment in property, plant and equipment	-7 191	-8 095	-5 968	-3 371	0
	-601	-360	-3 776	-293	-18
Nøgletal					
Financial ratios					
Afkastningsgrad Return on assets	6,9 %	8,5 %	14,0 %	6,4 %	12,0 %
Likviditetsgrad Current ratio	148,5 %	160,6 %	130,3 %	168,9 %	252,4 %
Soliditetsgrad Equity ratio	46,1 %	47,3 %	34,0 %	50,5 %	65,3 %
Egenkapitalforrentning Return on equity	9,5 %	12,8 %	26,3 %	0,2 %	17,3 %
Gennemsnitligt antal fuldtidsbe- skæftigede					
Average number of employees					
	74	72	69	67	65

 Der henvises til definitioner og begreber under
 anvendt regnskabspraksis.

 For terms and definitions, please see the
 accounting policies.

Ledelsesberetning

Management's review

Koncernens væsentligste aktiviteter

Koncernens aktiviteter er internationale og dækker den fulde værdikæde indenfor SCADA (Supervisory control and data acquisition) til virksomheder indenfor vedvarende energi, dvs. Hardware Solutions, Software Solutions, Installation and Commissioning, Consulting samt Value Adding Services.

Koncernen er repræsenteret i Tyskland, Polen, USA, Storbritannien, Spanien, Rusland og Danmark.

Udvikling i aktiviteter og økonomiske forhold

Selskabets aktivitet har været faldende i året, især på området Hardware Solutions, hvilket i al væsentlighed kan tilskrives COVID-19 pandemiens påvirkning af især en nøglekunde. Ordreindgangen har for Software Solutions udvist en markant vækst i året. Årets resultat har været negativt påvirket af øget salgskommission til koncernselskaber men positiv påvirket af besparelser på kapacitets omkostninger. Samlet set er årets resultat lidt under det budgetterede og ledelsen vurderer, på den baggrund, at årets resultat er tilfredsstillende.

Samfundsforhold

Med henvisning til årsregnskabslovens § 99a om virksomhedspolitikker for samfundsansvar, skal det oplyses, at SCADA koncernen ikke har sådanne nedskrevne politikker. Det skal i den forbindelse oplyses, at det er selskabets klart erklærede hensigt i enhver henseende og til enhver tid at drive en redelig og ansvarlig virksomhed, der overholder love og bestemmelser og menneskerettigheder.

Miljøforhold

Scada koncernen arbejder løbende med reduktion af miljøpåvirkning fra dets aktiviteter.

Business review

The group's activities are international and span the full value chain for SCADA (Supervisory control and data acquisition) for renewable energy companies, i.e. Hardware Solutions, Software Solutions, Installation and Commissioning, Consulting and Value Adding Services.

The group is represented in Germany, Poland, USA, Great Britain, Spain, Russia and Denmark.

Financial review

The company's activity has been decreasing during the year, especially within Hardware Solutions, which essentially can be attributed the impact of the Covid19 pandemic of especially one key account. The order intake for Software Solutions has showed a significant growth compared to the previous year. The result for the year has been negatively affected by increased sales commission to group entities but positively affected by savings on capacity costs. Overall, the result for the year is slightly below budget and based upon this the management assesses, that the result for the year is satisfactory.

Social responsibility

With regard to §99a of the Danish Financial Statements Act on policies regarding Social Responsibility including human rights, it should be noted that the SCADA group does not, so far, have such written policies. However, it is the declared intention in every respect and at any time to run a decent and responsible business, in compliance with all existing laws and regulations as well as the human rights.

External environment

The SCADA group is constantly striving to reduce the environmental impact resulting from operations of the group.

Ledelsesberetning

Management's review

Finansielle risici og brug af finansielle instrumenter

Koncernen er påvirket af valutaudviklingen. Den generelle udvikling inden for vindenergi kan have væsentlig betydning for koncernens aktiviteter.

Begivenheder efter balancedagen

Der er ikke efter balancedagen indtruffet begivenheder af væsentlig betydning for koncernens og virksomhedens finansielle stilling.

Forventet udvikling

Selskabet har i 2020 indgået kontrakter, der sammen med andre indgåede længerevarende aftaler betyder, at forventningerne til 2021 er positive.

Egne kapitalandele

Moderselskabet ejer egne kapitalandele nominelt 55.110 kr. svarende til: 10% af selskabets kapital.

Der er i året tilkøbt aktier med en købesum på 4.700 t.kr. og solgt aktier med en salgssum på 230 t.kr. Årsagen til henholdsvis køb og salg er ændring i sammensætningen af medarbejderaktionærer.

Financial risks and use of financial instruments

The group is affected by currency developments. The general development in wind energy can have a significant impact on the group's activities.

Events after the balance sheet date

No events materially affecting the Group's and the Company's financial position have occurred subsequent to the financial year-end.

Outlook

In 2020, the group entered into contracts which, together with long-term agreements already concluded, mean that the expectations for 2021 are positive.

Treasury shares

The parent company owns treasury shares totaling nominal value DKK 55,110 corresponding to 10% of the share capital.

In 2020 shares has been purchased for DKK 4,700 thousand and shares has been sold for DKK 230 thousand. The reason for the purchase and sale is a change in the composition of employee shareholders.

Koncern- og årsregnskab 1. januar - 31. december

Consolidated financial statements and parent company financial statements 1 January - 31 December

Resultatopgørelse

Income statement

Note	DKK'000	Koncern Group		Modervirksomhed Parent company	
		2020	2019	2020	2019
	Bruttofortjeneste/ bruttotab	58 946	60 426	-13	-137
	Gross profit/ loss				
2	Personaleomkostninger Staff costs	-48 268	-49 445	0	0
	Af- og nedskrivninger af anlægsaktiver	-5 435	-3 860	0	0
	Amortisation/depreciation and impairment of fixed assets				
	Resultat før finansielle poster	5 243	7 121	-13	-137
	Profit/ loss before net financials				
	Indtægter af kapitalandele i tilknyttede virksomheder	0	0	3 176	4 187
	Income from investments in group enterprises				
3	Finansielle indtægter Financial income	877	39	224	330
4	Finansielle omkostninger Financial expenses	-1 505	-1 581	-1	-21
	Resultat før skat	4 615	5 579	3 386	4 359
	Profit before tax				
	Skat af årets resultat Tax for the year	-1 275	-1 256	-46	-36
	Årets resultat	3 340	4 323	3 340	4 323
	Profit for the year				

Koncern- og årsregnskab 1. januar - 31. december

Consolidated financial statements and parent company financial statements 1 January - 31 December

Balance

Balance sheet

Note	DKK'000	Koncern Group		Modervirksomhed Parent company	
		2020	2019	2020	2019
	AKTIVER				
	ASSETS				
	Anlægsaktiver				
	Fixed assets				
5	Immaterielle anlægsaktiver				
	Intangible assets				
	Færdiggjorte udviklings- projekter	12 288	11 740	0	0
	Completed development projects				
	Udviklingsprojekter under udførelse og forudbetalinger for immaterielle anlægsaktiver				
	Development projects in progress and prepayments for intangible assets	5 082	2 709	0	0
		<u>17 370</u>	<u>14 449</u>	<u>0</u>	<u>0</u>
6	Materielle anlægsaktiver				
	Property, plant and equipment				
	Grunde og bygninger	4 219	4 950	0	0
	Land and buildings				
	Andre anlæg, driftsmateriel og inventar				
	Fixtures and fittings, other plant and equipment	631	698	0	0
		<u>4 850</u>	<u>5 648</u>	<u>0</u>	<u>0</u>
7	Finansielle anlægsaktiver				
	Investments				
	Kapitalandele i tilknyttede virksomheder	0	0	30 862	25 210
	Investments in group enterprises				
		<u>0</u>	<u>0</u>	<u>30 862</u>	<u>25 210</u>
	Anlægsaktiver i alt				
	Total fixed assets	<u>22 220</u>	<u>20 097</u>	<u>30 862</u>	<u>25 210</u>
	Omsætningsaktiver				
	Non-fixed assets				
	Varebeholdninger				
	Inventories				
	Fremstillede færdigvarer og handelsvarer				
	Finished goods and goods for resale	4 718	3 855	0	0
		<u>4 718</u>	<u>3 855</u>	<u>0</u>	<u>0</u>
	transport to be carried forward	4 718	3 855	0	0

Koncern- og årsregnskab 1. januar - 31. december

Consolidated financial statements and parent company financial statements 1 January - 31 December

Balance (fortsat)

Balance sheet (continued)

Note	DKK'000	Koncern Group		Modervirksomhed Parent company	
		2020	2019	2020	2019
	transport brought forward	4 718	3 855	0	0
	Tilgodehavender Receivables				
	Tilgodehavender fra salg og tjenesteydelser Trade receivables	29 761	31 099	0	0
8	Igangværende arbejder for fremmed regning Work in progress for third parties	14 512	12 040	0	0
	Tilgodehavender hos tilknyttede virksomheder Receivables from group enterprises	0	0	5 752	9 747
11	Udskudte skatteaktiver Deferred tax assets	2 078	2 291	0	0
	Tilgodehavende selskabsskat Corporation tax receivable	184	1 177	184	1 109
	Andre tilgodehavender Other receivables	338	435	45	45
	Periodeafgrænsningspost er Prepayments	126	194	0	0
		<u>46 999</u>	<u>47 236</u>	<u>5 981</u>	<u>10 901</u>
	Likvide beholdninger Cash	<u>928</u>	<u>5 072</u>	<u>914</u>	<u>6</u>
	Omsætningsaktiver i alt Total non-fixed assets	<u>52 645</u>	<u>56 163</u>	<u>6 895</u>	<u>10 907</u>
	AKTIVER I ALT TOTAL ASSETS	<u>74 865</u>	<u>76 260</u>	<u>37 757</u>	<u>36 117</u>

Koncern- og årsregnskab 1. januar - 31. december

Consolidated financial statements and parent company financial statements 1 January - 31 December

Balance

Balance sheet

Note	DKK'000	Koncern Group		Modervirksomhed Parent company	
		2020	2019	2020	2019
	PASSIVER				
	EQUITY AND LIABILITIES				
	Egenkapital				
	Equity				
9	Aktiekapital	550	550	550	550
	Share capital				
	Reserve for nettoopskrivning efter indre værdis metode				
	Net revaluation reserve according to the equity method	0	0	12 963	17 286
	Overført resultat	33 981	35 527	21 018	18 241
	Retained earnings				
	Egenkapital i alt	34 531	36 077	34 531	36 077
	Total equity				
	Hensatte forpligtelser				
	Provisions				
11	Udskudt skat	4 880	5 203	0	0
	Deferred tax				
	Hensatte forpligtelser i alt	4 880	5 203	0	0
	Total provisions				
	Gældsforpligtelser				
	Liabilities other than provisions				
	Kortfristede				
	gældsforpligtelser				
	Current liabilities other than provisions				
	Gæld til banker	8 976	20 744	0	0
	Bank debt				
	Leasingforpligtelser	320	200	0	0
	Lease liabilities				
8	Modtagne forudbetalinger vedrørende igangværende arbejder	3 775	3 022	0	0
	Prepayments on work in progress				
	Leverandører af varer og tjenesteydelser	9 138	4 034	3 226	0
	Trade payables				
	Skyldig selskabsskat	1 103	0	0	0
	Corporation tax payable				
	Anden gæld	11 274	6 279	0	40
	Other payables				
	Periodeafgrænsningsposter	868	701	0	0
	Deferred income				
		35 454	34 980	3 226	40
	Gældsforpligtelser i alt	35 454	34 980	3 226	40
	Total liabilities other than provisions				
	PASSIVER I ALT	74 865	76 260	37 757	36 117
	TOTAL EQUITY AND LIABILITIES				

Koncern- og årsregnskab 1. januar - 31. december

Consolidated financial statements and parent company financial statements 1 January - 31 December

- 1 Anvendt regnskabspraksis
Accounting policies
- 10 Egne kapitalandele
Treasury shares
- 12 Kontraktlige forpligtelser og eventualposter m.v.
Contractual obligations and contingencies, etc.
- 13 Sikkerhedsstillelser
Collateral
- 14 Nærtstående parter
Related parties
- 15 Resultatdisponering
Appropriation of profit

Koncern- og årsregnskab 1. januar - 31. december

Consolidated financial statements and parent company financial statements 1 January - 31 December

Egenkapitalopgørelse

Statement of changes in equity

Note	DKK'000	Koncern Group		
		Aktiekapital Share capital	Overført resultat Retained earnings	I alt Total
	Egenkapital 1. januar 2019 Equity at 1 January 2019	550	23 461	24 011
	Overført via resultatdisponering Transfer through appropriation of profit	0	11 607	11 607
	Regulering af finansielle anlægsaktiver som følge af valutakursreguleringer Adjustment of investments through foreign exchange adjustments	0	-105	-105
	Køb af egne kapitalandele Purchase of treasury shares	0	-356	-356
	Salg af egne kapitalandele Sale of treasury shares	0	920	920
	Egenkapital 1. januar 2020 Equity at 1 January 2020	550	35 527	36 077
	Overført via resultatdisponering Transfer through appropriation of profit	0	3 340	3 340
	Regulering af finansielle anlægsaktiver som følge af valutakursreguleringer Adjustment of investments through foreign exchange adjustments	0	-624	-624
	Andre værdireguleringer af egenkapital Other value adjustments of equity	0	208	208
	Køb af egne kapitalandele Purchase of treasury shares	0	-4 700	-4 700
	Salg af egne kapitalandele Sale of treasury shares	0	230	230
	Egenkapital 31. december 2020 Equity at 31 December 2020	550	33 981	34 531

Koncern- og årsregnskab 1. januar - 31. december

Consolidated financial statements and parent company financial statements 1 January - 31 December

Egenkapitalopgørelse (fortsat)

Statement of changes in equity (continued)

Note Note	DKK'000	Modervirksomhed Parent company			
		Aktiekapital Share capital	Reserve for nettoopskrivning efter indre værdis metode Net revaluation reserve according to the equity method	Overført resultat Retained earnings	I alt Total
	Egenkapital 1. januar 2019 Equity at 1 January 2019	550	11 632	19 113	31 295
15	Overført via resultatdisponering Transfer, see "Appropriation of profit"	0	5 759	-1 436	4 323
	Regulering af finansielle anlægsaktiver som følge af valutakursreguleringer Adjustment of investments through foreign exchange adjustments	0	-105	0	-105
	Køb af egne kapitalandele Purchase of treasury shares	0	0	-356	-356
	Salg af egne kapitalandele Sale of treasury shares	0	0	920	920
	Egenkapital 1. januar 2020 Equity at 1 January 2020	550	17 286	18 241	36 077
15	Overført via resultatdisponering Transfer, see "Appropriation of profit"	0	-3 907	7 247	3 340
	Regulering af finansielle anlægsaktiver som følge af valutakursreguleringer Adjustment of investments through foreign exchange adjustments	0	-624	0	-624
	Andre værdireguleringer af egenkapital Other value adjustments of equity	0	208	0	208
	Køb af egne kapitalandele Purchase of treasury shares	0	0	-4 700	-4 700
	Salg af egne kapitalandele Sale of treasury shares	0	0	230	230
	Egenkapital 31. december 2020 Equity at 31 December 2020	550	12 963	21 018	34 531

Koncern- og årsregnskab 1. januar - 31. december

Consolidated financial statements and parent company financial statements 1 January - 31 December

Pengestrømsopgørelse

Cash flow statement

Note	DKK'000	Koncern Group	
		2020	2019
	Årets resultat Profit for the year	3 340	4 323
16	Reguleringer Adjustments	6 710	5 116
	Pengestrømme fra primær drift før ændring i driftskapital Cash generated from operations (operating activities) before changes in working capital	10 050	9 439
17	Ændring i driftskapital Changes in working capital	9 188	12 600
	Pengestrømme fra primær drift Cash generated from operations (operating activities)	19 238	22 039
	Betalt selskabsskat Corporation taxes paid	-322	-1 275
	Tilbagebetalt selskabsskat Corporation taxes refund	879	0
	Pengestrømme fra driftsaktivitet Cash flows from operating activities	19 795	20 764
	Køb af immaterielle anlægsaktiver Additions of intangible assets	-7 191	-8 095
	Køb af materielle anlægsaktiver Additions of property, plant and equipment	-601	-360
	Salg af materielle anlægsaktiver Disposals of property, plant and equipment	238	0
	Pengestrømme til investeringsaktivitet Cash flows to investing activities	-7 554	-8 455
	Provenue ved indgåelse af leasingforpligtelser Proceeds of debt, finance leases	508	0
	Afdrag på leasingforpligtelser (finansiel leasing) Repayments, finance leases	-388	0
	Køb af egne kapitalandele Acquisition of treasury shares	-4 700	-356
	Salg af egne kapitalandele Sale of treasury shares	230	920
	Pengestrømme fra finansieringsaktivitet Cash flows from financing activities	-4 350	564
	Årets pengestrøm Net cash flow	7 891	12 873
	Likvider 1. januar Cash and cash equivalents at 1 January	-15 672	-28 440
	Valutakursregulering Foreign exchange adjustments	-267	-105
18	Likvider 31. december Cash and cash equivalents at 31 December	-8 048	-15 672

Koncern- og årsregnskab 1. januar - 31. december

Consolidated financial statements and parent company financial statements 1 January - 31 December

Noter

Notes to the financial statements

1 Anvendt regnskabspraksis

Accounting policies

Årsrapporten for SCADA Holding A/S for 2020 er aflagt i overensstemmelse med årsregnskabslovens bestemmelser for mellemstore klasse C-virksomheder.

Virksomheden har med virkning for regnskabsåret 2020 implementeret ændringslov nr. 1716 af 27. december 2018 til årsregnskabsloven. Implementeringen af ændringsloven har ikke påvirket virksomhedens regnskabspraksis for indregning og måling af aktiver og forpligtelser, men har alene betydet krav om yderligere oplysninger. Årsregnskabet er aflagt efter samme regnskabspraksis som sidste år.

Præsentationsvaluta

Årsregnskabet er aflagt i danske kroner (DKK'000).

Koncernregnskabet

Bestemmende indflydelse

Koncernregnskabet omfatter modervirksomheden og de dattervirksomheder, hvori modervirksomheden har bestemmende indflydelse (kontrol).

Bestemmende indflydelse er beføjelsen til at styre en dattervirksomheds finansielle og driftsmæssige beslutninger. Derudover stilles der krav om muligheden for at opnå et økonomisk afkast af investeringen.

Ved vurderingen af, om modervirksomheden besidder bestemmende indflydelse, tages ligeledes hensyn til de facto-kontrol.

Koncernregnskabsudarbejdelse

The annual report of SCADA Holding A/S for 2020 has been prepared in accordance with the provisions in the Danish Financial Statements Act applying to medium-sized reporting class C entities.

Effective from the financial year 2020, the Company has implemented amending act no. 1716 of 27 December 2018 to the Danish Financial Statements Act. The implementation of the amending act has not affected the Company's accounting policies on recognition and measurement of assets and liabilities but has solely entailed a requirement for further disclosures. The accounting policies used in the preparation of the financial statements are consistent with those of last year.

Reporting currency

The financial statements are presented in Danish kroner (DKK'000).

Consolidated financial statements

Control

The consolidated financial statements comprise the Parent Company and subsidiaries controlled by the Parent Company.

Control means a parent company's power to direct a subsidiary's financial and operating policy decisions. Besides the above power, the parent company should also be able to yield a return from its investment.

In assessing if the parent company controls an entity, de facto control is taken into consideration as well.

Preparation of consolidated financial statements

Koncern- og årsregnskab 1. januar - 31. december

Consolidated financial statements and parent company financial statements 1 January - 31 December

Noter

Notes to the financial statements

1 Anvendt regnskabspraksis (fortsat)

Accounting policies (continued)

Koncernregnskabet er udarbejdet som et sam-
mendrag af modervirksomhedens og de enkelte
dattervirksomheders regnskaber opgjort ef-
ter koncernens regnskabspraksis, elimineret
for koncerninterne indtægter og omkostninger,
aktiebesiddelser, interne mellemværender og
udbytter samt realiserede og urealiserede for-
tjenester ved transaktioner mellem de konsoli-
derede virksomheder. Urealiserede fortjenes-
ter ved transaktioner med associerede virk-
somheder elimineres i forhold til koncernens
ejerandel i virksomheden. Urealiserede tab eli-
mineres på samme måde som urealiserede for-
tjenester, medmindre de er udtryk for værdis-
forringelse.

I koncernregnskabet indregnes dattervirksom-
hedernes regnskabsposter 100 % Minoritetsin-
teressernes andel af årets resultat og af egen-
kapitalen i dattervirksomheder, der ikke ejes
100 % indgår i koncernens resultat og egenka-
pital, men præsenteres separat.

Valutaomregning

Transaktioner i fremmed valuta omregnes ved
første indregning til transaktionsdagens kurs.
Valutakursdifferencer, der opstår mellem
transaktionsdagens kurs og kursen på beta-
lingsdagen, indregnes i resultatopgørelsen som
en finansiel post.

Tilgodehavender, gæld og andre monetære
poster i fremmed valuta omregnes til balance-
dagens valutakurs. Forskellen mellem balance-
dagens kurs og kursen på tidspunktet for tilgo-
dehavendets eller gældsforpligtelsens opståen
eller indregning i seneste årsregnskab indreg-
nes i resultatopgørelsen under finansielle ind-
tægter og omkostninger.

The consolidated financial statements are
prepared as a consolidation of the parent
company's and the individual subsidiaries'
financial statements, which are prepared
according to the group's accounting policies.
On consolidation, intra-group income and
expenses, shareholdings, intra-group balances
and dividends, and realised and unrealised
gains on intra-group transactions are
eliminated. Unrealised gains on transactions
with associates are eliminated in proportion to
the group's interest in the entity. Unrealised
losses are eliminated in the same way as
unrealised gains if they do not reflect
impairment.

In the consolidated financial statements, the
accounting items of subsidiaries are
recognised in full. Non-controlling interests'
share of the profit/loss for the year and of the
equity of subsidiaries which are not wholly-
owned are included in the group's profit/loss
and equity, respectively, but are disclosed
separately.

Foreign currency translation

On initial recognition, transactions
denominated in foreign currencies are
translated at the exchange rate at the
transaction date. Foreign exchange differences
arising between the exchange rates at the
transaction date and the date of payment are
recognised in the income statement as
financial income or financial expenses.

Receivables and payables and other monetary
items denominated in foreign currencies are
translated at the exchange rate at the balance
sheet date. The difference between the
exchange rates at the balance sheet date and
the date at which the receivable or payable
arose or was recognised in the most recent
financial statements is recognised in the
income statement as financial income or
financial expenses.

Koncern- og årsregnskab 1. januar - 31. december

Consolidated financial statements and parent company financial statements 1 January - 31 December

Noter

Notes to the financial statements

1 Anvendt regnskabspraksis (fortsat) Accounting policies (continued)

Udenlandske dattervirksomheder

Udenlandske dattervirksomheder og associerede virksomheder anses for at være selvstændige enheder. Resultatopgørelserne omregnes til en gennemsnitlig valutakurs for måneden, og balanceposterne omregnes til balancedagens valutakurser. Kursdifferencer, opstået ved omregning af udenlandske dattervirksomheders egenkapital ved årets begyndelse til balancedagens valutakurser og ved omregning af resultatopgørelser fra gennemsnitskurser til balancedagens valutakurser, indregnes direkte i egenkapitalen.

Kursregulering af mellemværender med selvstændige udenlandske dattervirksomheder, der anses for en del af den samlede investering i dattervirksomheden, indregnes direkte i egenkapitalen. Tilsvarende indregnes valutakursgevinster og -tab på lån og afledte finansielle instrumenter indgået til kurssikring af udenlandske dattervirksomheder direkte i egenkapitalen.

Resultatopgørelsen

Nettoomsætning

Indtægter fra salg af handelsvarer og færdigvarer, indregnes i nettoomsætningen, når overgang af de væsentligste fordele og risici til køber har fundet sted, indtægten kan opgøres pålideligt og betaling forventes modtaget. Tidspunktet for overgang af de væsentligste fordele og risici tager udgangspunkt i standardiserede leveringsbetingelser baseret på Incoterms® 2010.

Foreign group entities

Foreign subsidiaries and associates are considered separate entities. Items in such entities' income statements are translated at an average exchange rate for the month, and balance sheet items are translated at closing rates. Foreign exchange differences arising on translation of the opening equity of foreign subsidiaries to closing rates and on translation of the income statements from average exchange rates to closing rates are taken directly to equity.

Foreign exchange adjustments of balances with separate foreign subsidiaries, which are considered part of the aggregate investment in the subsidiary, are taken directly to equity, and foreign exchange gains and losses on loans and derivative financial instruments designated as hedges of foreign subsidiaries are recognised directly in equity.

Income statement

Revenue

Revenue is recognised in the income statement provided that the delivery and transfer of risk have taken place by the end of the year and that the income can be reliably measured and is expected to be received. Revenue is recognised ex. VAT and taxes charges on behalf of third parties. Any given discounts are recognised in revenue.

Koncern- og årsregnskab 1. januar - 31. december

Consolidated financial statements and parent company financial statements 1 January - 31 December

Noter

Notes to the financial statements

1 Anvendt regnskabspraksis (fortsat)

Accounting policies (continued)

Indtægter fra entreprisekontrakter, hvor køber har haft væsentlig indflydelse på udformningen af aktivet indregnes som nettoomsætning, i takt med at produktionen udføres, hvorved nettoomsætningen svarer til salgsværdien af årets udførte entreprisearbejder (produktionsmetoden). Metoden anvendes når de samlede indtægter og omkostninger på kontrakten og færdiggørelsesgraden kan måles pålideligt.

Når indtægter fra en entreprisekontrakt ikke kan skønnes pålideligt, indregnes kun omsætning svarende til de medgåede omkostninger, i det omfang, det er sandsynligt, at de vil blive betalt af modparten.

Nettoomsætning måles til dagsværdien af det aftalte vederlag ekskl. moms og afgifter opkrævet på vegne af tredjepart. Alle former for afgivne rabatter indregnes i nettoomsætningen.

Bruttofortjeneste/ bruttotab

I resultatopgørelsen er nettoomsætning, andre driftsindtægter og eksterne omkostninger med henvisning til årsregnskabslovens § 32 sammen draget til én regnskabspost benævnt bruttofortjeneste/ bruttotab.

Eksterne omkostninger

Eksterne omkostninger omfatter omkostninger vedrørende virksomhedens primære aktivitet, der er afholdt i årets løb, herunder omkostninger til distribution, salg, reklame, administration, lokaler, tab på debitorer, ydelser på operationelle leasingkontrakter m.v.

Personaleomkostninger

Personaleomkostninger omfatter løn og gager, inklusive feriepenge og pensioner, samt andre omkostninger til social sikring m.v. til virksomhedens medarbejdere. I personaleomkostninger er fratrukket modtagne godtgørelser fra offentlige myndigheder.

Income from construction contracts involving a high degree of customisation is recognised as revenue by reference to the stage of completion. Accordingly, revenue corresponds to the market value of the contract work performed during the year (percentage-of-completion method). This method is used where the total income and expenses and the degree of completion of the contract can be measured reliably.

Where income from a construction contract cannot be estimated reliably, contract revenue corresponding to the expenses incurred is recognised only in so far as it is probable that such expenses will be recoverable from the counterparty.

Revenue is measured at the fair value of the agreed consideration excluding VAT and taxes charged on behalf of third parties. All discounts and rebates granted are recognised in revenue.

Gross profit/ loss

The items revenue, other operating income and external expenses have been aggregated into one item in the income statement called gross margin in accordance with section 32 of the Danish Financial Statements Act.

External expenses

Other external expenses include the year's expenses relating to the Company's core activities, including expenses relating to distribution, sale, advertising, administration, premises, bad debts, payments under operating leases, etc.

Staff costs

Staff costs include wages and salaries, including compensated absence and pension to the Company's employees, as well as other social security contributions, etc. The item is net of refunds from public authorities.

Koncern- og årsregnskab 1. januar - 31. december

Consolidated financial statements and parent company financial statements 1 January - 31 December

Noter

Notes to the financial statements

1 Anvendt regnskabspraksis (fortsat)

Accounting policies (continued)

Afskrivninger

Afskrivninger omfatter afskrivninger på immaterielle og materielle anlægsaktiver.

Afskrivningsgrundlaget, der opgøres som kostprisen med fradrag af eventuel restværdi, afskrives lineært over den forventede brugstid, baseret på følgende vurdering af aktivernes forventede brugstider:

Færdiggjorte udviklingsprojekter
Completed development projects

Bygninger
Buildings

Andre anlæg, driftsmateriel og inventar
Fixtures and fittings, other plant and equipment

Grunde afskrives ikke.

Resultat af kapitalandele i dattervirksomheder

Efter den indre værdis metode indregnes en forholdsmæssig andel af resultat efter skat i de underliggende virksomheder i resultatopgørelsen. Resultatandele efter skat i dattervirksomheder præsenteres i resultatopgørelsen som særskilte linjer. For kapitalandele i dattervirksomheder foretages fuld eliminering af koncerninterne avancer/tab.

Finansielle indtægter og omkostninger

Finansielle indtægter og omkostninger indregnes i resultatopgørelsen med de beløb, der vedrører regnskabsåret. Finansielle poster omfatter renteindtægter og -omkostninger samt tillæg og godtgørelse under acontoskatteordningen m.v.

Skat

Skat af årets resultat omfatter aktuel skat af årets forventede skattepligtige indkomst og årets regulering af udskudt skat. Årets skat indregnes i resultatopgørelsen med den del, der kan henføres til årets resultat, og i egenkapitalen med den del, som kan henføres til transaktioner indregnet i egenkapitalen.

Amortisation/ depreciation

The item comprises depreciation of intangible assets, property, plant and equipment.

The basis of amortisation/depreciation, which is calculated as cost less any residual value, is amortised/depreciated on a straight line basis over the expected useful life. The expected useful lives of the assets are as follows:

5 år/years

6-25 år/years

3-5 år/years

Land is not depreciated.

Profit from investments in subsidiaries

A proportionate share of the underlying entities' profit/loss after tax is recognised in the income statement according to the equity method. Shares of profit/loss after tax in subsidiaries are presented as separate line items in the income statement. Full elimination of intra-group gains/losses is made for equity investments in subsidiaries.

Financial income and expenses

Financial income and expenses are recognised in the income statements at the amounts that concern the financial year. Net financials include interest income and expenses as well as allowances and surcharges under the advance-payment-of-tax scheme, etc.

Tax

Tax for the year includes current tax on the year's expected taxable income and the year's deferred tax adjustments. The portion of the tax for the year that relates to the profit/loss for the year is recognised in the income statement, whereas the portion that relates to transactions taken to equity is recognised in equity.

Koncern- og årsregnskab 1. januar - 31. december

Consolidated financial statements and parent company financial statements 1 January - 31 December

Noter

Notes to the financial statements

1 Anvendt regnskabspraksis (fortsat)

Accounting policies (continued)

Virksomheden og de danske dattervirksomheder er sambeskattede. Den danske selskabsskat fordeles mellem overskuds- og underskudsgivende danske selskaber i forhold til disses skattepligtige indkomst (fuld fordeling).

Sambeskattede selskaber med overskydende skat godtgøres som minimum i henhold til de gældende satser for rentegodtgørelser af administrationsselskabet, ligesom sambeskattede selskaber med restskat som maksimum betaler et tillæg i henhold til de gældende satser for rentetillæg til administrationsselskabet.

The Company and its Danish group entities are jointly taxed. The total Danish income tax charge is allocated between profit/loss-making Danish entities in proportion to their taxable income (full absorption).

Jointly taxed entities entitled to a tax refund are reimbursed by the management company based on the rates applicable to interest allowances, and jointly taxed entities which have paid too little tax pay a surcharge according to the rates applicable to interest surcharges to the management company.

Balancen

Immaterielle anlægsaktiver

Udviklingsomkostninger omfatter omkostninger, gager og afskrivninger, der direkte og indirekte kan henføres til udviklingsaktiviteter.

Udviklingsprojekter, der er klart definerede og identificerbare, og hvor den tekniske gennemfærlighed, tilstrækkelige ressourcer og et potentielt fremtidigt marked eller udviklingsmulighed kan påvises, og hvor det er hensigten at fremstille, markedsføre eller anvende projektet, indregnes som immaterielle aktiver, hvis kostprisen kan opgøres pålideligt, og der er tilstrækkelig sikkerhed for, at den fremtidige indtjening kan dække produktions- salgs- og administrationsomkostninger samt udviklingsomkostningerne. Øvrige udviklingsomkostninger indregnes i resultatopgørelsen, efterhånden som omkostningerne afholdes.

Udviklingsomkostninger, der er indregnet i balancen, måles til kostpris med fradrag af akkumulerede af- og nedskrivninger.

Efter færdiggørelsen af udviklingsarbejdet afskrives udviklingsomkostninger lineært over den vurderede økonomiske brugstid. Afskrivningsperioden udgør sædvanligvis 5 år.

Balance sheet

Intangible assets

Development costs comprise expenses, salaries and amortisation directly or indirectly attributable to development activities.

Development projects that are clearly defined and identifiable, where the technical feasibility, sufficient resources and a potential future market or development opportunities are identifiable and where the Company intends to produce, market or use the project, are recognised as intangible assets provided that the cost can be measured reliably and that there is sufficient assurance that future earnings can cover production costs, selling costs and administrative expenses and development costs. Other development costs are recognised in the income statement as incurred.

Development costs that are recognised in the balance sheet are measured at cost less accumulated amortisation and impairment losses.

On completion of a development project, development costs are amortised on a straight-line basis over the estimated useful life. The amortisation period is usually 5 years.

Koncern- og årsregnskab 1. januar - 31. december

Consolidated financial statements and parent company financial statements 1 January - 31 December

Noter

Notes to the financial statements

1 Anvendt regnskabspraksis (fortsat) Accounting policies (continued)

Materielle anlægsaktiver

Materielle anlægsaktiver måles til kostpris med fradrag af akkumulerede af- og nedskrivninger. Kostprisen omfatter anskaffelsesprisen og omkostninger direkte knyttet til anskaffelsen indtil det tidspunkt, hvor aktivet er klar til brug.

Fortjeneste eller tab opgøres som forskellen mellem salgspris med fradrag af salgskostninger og den regnskabsmæssige værdi på salgstidspunktet. Fortjeneste og tab ved salg af materielle aktiver indregnes i resultatopgørelsen under henholdsvis andre driftsindtægter og andre driftsomkostninger.

Leasingkontrakter

Leasingkontrakter vedrørende aktiver, hvor virksomheden har alle væsentlige risici og fordele forbundet med ejendomsretten (finansiel leasing), måles ved første indregning i balancen til laveste værdi af dagsværdi og nutidsværdien af de fremtidige leasingydelser. Ved beregning af nutidsværdien anvendes leasingkontraktens interne rentefod eller den alternative lånerente som diskonteringsfaktor. Finansielt leasede aktiver behandles herefter som virksomhedens øvrige aktiver.

Den kapitaliserede restleasingforpligtelse indregnes i balancen som en gældsforpligtelse, og leasingydelsens rentedel indregnes over kontraktens løbetid i resultatopgørelsen.

Leasingkontrakter, hvor virksomheden ikke har alle væsentlige fordele og risici forbundet med ejendomsretten, er operationel leasing. Ydelser i forbindelse med operationel leasing og øvrige lejekontrakter indregnes i resultatopgørelsen over kontraktens løbetid. Virksomhedens samlede forpligtelser vedrørende operationelle leasing og lejekontrakter oplyses under eventualposter.

Property, plant and equipment

Items of property, plant and equipment are measured at cost less accumulated depreciation and impairment losses. Cost includes the acquisition price and costs directly related to the acquisition until the time at which the asset is ready for use.

Gains or losses are calculated as the difference between the selling price less selling costs and the carrying amount at the date of disposal. Gains and losses from the disposal of property, plant and equipment are recognised in the income statement as other operating income or other operating expenses.

Leases

On initial recognition, leases for assets that transfer substantially all the risks and rewards incident to the ownership to the Company (finance leases) are measured in the balance sheet at the lower of fair value and the present value of the future lease payments. In calculating the net present value, the interest rate implicit in the lease or the incremental borrowing rate is used as the discount factor. Assets held under finance leases are subsequently accounted for in the same way as the Company's other assets.

The capitalised residual lease liability is recognised in the balance sheet as a liability, and the interest element of the lease payment is recognised in the income statement over the term of the lease.

Leases that do not transfer substantially all the risks and rewards incident to the ownership to the Company are classified as operating leases. Payments relating to operating leases and any other rent agreements are recognised in the income statement over the term of the lease. The Company's aggregate liabilities relating to operating leases and other rent agreements are disclosed under "Contingent liabilities".

Koncern- og årsregnskab 1. januar - 31. december

Consolidated financial statements and parent company financial statements 1 January - 31 December

Noter

Notes to the financial statements

1 Anvendt regnskabspraksis (fortsat) Accounting policies (continued)

Kapitalandele i dattervirksomheder

Kapitalandele i dattervirksomheder måles ved første indregning til kostpris og efterfølgende til den forholdsmæssige andel af virksomhedernes indre værdi opgjort efter modervirksomhedens regnskabspraksis med fradrag eller tillæg af resterende værdi af positiv eller negativ goodwill opgjort efter overtagelsesmetoden. Dattervirksomheder med negativ regnskabsmæssig indre værdi måles til 0 kr., og et eventuelt tilgodehavende hos disse virksomheder nedskrives med modervirksomhedens andel af den negative indre værdi, i det omfang det vurderes som uerholdeligt. Hvis den regnskabsmæssige negative indre værdi overstiger tilgodehavender, indregnes det resterende beløb under hensatte forpligtelser, i det omfang modervirksomheden har en retlig eller faktisk forpligtelse til at dække dattervirksomhedens underbalance. Nettoopskrivning af kapitalandele i dattervirksomheder overføres til egenkapitalen til reserve for nettoopskrivning efter indre værdis metode, i det omfang den regnskabsmæssige værdi overstiger anskaffelsesværdien.

Ved første indregning måles kapitalandele i dattervirksomheder til kostpris, dvs. med tillæg af transaktionsomkostninger. Kostprisen allokeres i overensstemmelse med overtagelsesmetoden, jf. anvendt regnskabspraksis for virksomhedssammenslutninger.

Ved køb af nye dattervirksomheder anvendes overtagelsesmetoden, hvorefter de nytilkøbte virksomheders aktiver og forpligtelser måles til dagsværdi på erhvervelsestidspunktet. Der indregnes en hensat forpligtelse til dækning af omkostninger ved besluttede omstruktureringer i den erhvervede virksomhed i forbindelse med købet. Der tages hensyn til skatteeffekten af de foretagne omvurderinger.

Konstaterede merværdier og eventuel goodwill i forhold til den underliggende virksomheds regnskabsmæssige indre værdi amortiseres i overensstemmelse med anvendt regnskabspraksis for de aktiver og forpligtelser, som de kan henføres til. Negativ goodwill indregnes i resultatopgørelsen.

Modtaget udbytte fradrages den regnskabsmæssige værdi.

Investments in subsidiaries

On initial recognition, investments in subsidiaries are measured at cost and subsequently at the proportionate share of the entities' net asset values calculated in accordance with the parent company's accounting policies minus or plus any residual value of positive or negative goodwill calculated in accordance with the purchase method of accounting. Subsidiaries with a negative net asset value are measured at DKK 0 (nil), and any amounts owed by such entities are written down by the parent company's share of the net asset value if the amount owed is deemed irrecoverable. If the negative net asset value exceeds the amounts owed, the remaining amount is recognised under provisions if the parent company has a legal or a constructive obligation to cover the entity's deficit. Net revaluations of investments in subsidiaries are transferred to the net revaluation reserve according to the equity method where the carrying amount exceeds the acquisition cost.

On initial recognition, equity investments in subsidiaries are measured at cost, i.e. plus transaction costs. The cost is allocated in accordance with the acquisition method; see the accounting policies regarding business combinations.

Corporate acquisitions are accounted for using the purchase method according to which the acquired entity's identifiable assets and liabilities are measured at fair value at the date of acquisition. In connection with the acquisition, a provision is made for expenses related to adopted plans to restructure the acquired entity. The tax effect of revaluations made is taken into account.

Identified increases in value and goodwill, if any, compared to the underlying entity's net asset value are amortised in accordance with the accounting policies for the assets and liabilities to which they can be attributed. Negative goodwill is recognised in the income statement.

Dividend received is deduced from the carrying amount.

Koncern- og årsregnskab 1. januar - 31. december

Consolidated financial statements and parent company financial statements 1 January - 31 December

Noter

Notes to the financial statements

1 Anvendt regnskabspraksis (fortsat)

Accounting policies (continued)

Kapitalandele i dattervirksomheder, der måles til regnskabsmæssig indre værdi, er underlagt krav om nedskrivningstest, hvis der foreligger indikationer på værdiforringelse.

Equity investments in subsidiaries measured at net asset value are subject to impairment test requirements if there is any indication of impairment.

Værdiforringelse af anlægsaktiver

Anlægsaktiver vurderes årligt for indikationer på værdiforringelse udover det, som udtrykkes ved afskrivning.

Impairment of fixed assets

Fixed assets are subject to an annual test for indications of impairment other than the decrease in value reflected by depreciation or amortisation.

Foreligger der indikationer på værdiforringelse, foretages nedskrivningstest af hvert enkelt aktiv henholdsvis gruppe af aktiver. Der foretages nedskrivning til genindvindingsværdien, hvis denne er lavere end den regnskabsmæssige værdi.

Impairment tests are conducted on assets or groups of assets when there is evidence of impairment. The carrying amount of impaired assets is reduced to the higher of the net selling price and the value in use (recoverable amount).

Som genindvindingsværdi anvendes den højeste værdi af nettosalgspris og kapitalværdi. Kapitalværdien opgøres som nutidsværdien af de forventede nettopengestrømme fra anvendelsen af aktivet eller aktivgruppen og forventede nettopengestrømme ved salg af aktivet eller aktivgruppen efter endt brugstid.

The recoverable amount is the higher of the net selling price of an asset and its value in use. The value in use is calculated as the present value of the expected net cash flows from the use of the asset or the group of assets and the expected net cash flows from the disposal of the asset or the group of assets after the end of the useful life.

Tidligere indregnede nedskrivninger tilbageføres, når begrundelsen for nedskrivningen ikke længere består. Nedskrivninger på goodwill tilbageføres ikke.

Previously recognised impairment losses are reversed when the reason for recognition no longer exists. Impairment losses on goodwill are not reversed.

Varebeholdninger

Varebeholdninger måles til kostpris efter FIFO-metoden. Er nettorealisationseværdien lavere end kostprisen, nedskrives til denne lavere værdi. Nettorealisationseværdien for varebeholdninger opgøres som salgssum med fradrag af færdiggørelsesomkostninger og omkostninger, der afholdes for at effektuere salget, og fastsættes under hensyntagen til omsættelighed, ukurans og udvikling i forventet salgspris.

Inventories

Inventories are measured at cost in accordance with the FIFO method. Where the net realisable value is lower than cost, inventories are written down to this lower value. The net realisable value of inventories is calculated as the sales amount less costs of completion and expenses required to effect the sale and is determined taking into account marketability, obsolescence and development in the expected selling price.

Tilgodehavender

Tilgodehavender måles til amortiseret kostpris.

Receivables

Receivables are measured at amortised cost.

Koncern- og årsregnskab 1. januar - 31. december

Consolidated financial statements and parent company financial statements 1 January - 31 December

Noter

Notes to the financial statements

1 Anvendt regnskabspraksis (fortsat)

Accounting policies (continued)

Der foretages nedskrivning til imødegåelse af tab, hvor der vurderes at være indtruffet en objektiv indikation på, at et tilgodehavende eller en portefølje af tilgodehavender er værdiforringet. Hvis der foreligger en objektiv indikation på, at et individuelt tilgodehavende er værdiforringet, foretages nedskrivning på individuelt niveau.

Nedskrivninger opgøres som forskellen mellem den regnskabsmæssige værdi af tilgodehavender og nutidsværdien af de forventede pengestrømme, herunder realisationsværdi af eventuelle modtagne sikkerhedsstillelser. Som diskonteringsrate anvendes den effektive rente for det enkelte tilgodehavende eller portefølje.

An impairment loss is recognised if there is objective evidence that a receivable or a group of receivables is impaired. If there is objective evidence that an individual receivable has been impaired, an impairment loss is recognised on an individual basis.

Impairment losses are calculated as the difference between the carrying amount of the receivables and the present value of the expected cash flows, including the realisable value of any collateral received. The effective interest rate for the individual receivable or portfolio is used as discount rate.

Igangværende arbejder for fremmed regning

Igangværende leverancer af serviceydelser og igangværende entreprenorkontrakter måles til salgsværdien af det udførte arbejde fratrukket acontofaktureringer. Salgsværdien opgøres på grundlag af færdiggørelsesgraden på balance-dagen og de samlede forventede indtægter på det enkelte igangværende arbejde. Færdiggørelsesgraden opgøres på grundlag af de afholdte omkostninger i forhold til de forventede samlede omkostninger på det enkelte igangværende arbejde.

Når resultatet af en igangværende kontrakt ikke kan skønnes pålideligt, måles salgsværdien til de medgåede omkostninger i det omfang disse forventes at blive dækket af køber.

Hvis de samlede omkostninger på det igangværende arbejde forventes at overstige den samlede salgsværdi, indregnes det forventede tab som en tabsgivende aftale under hensatte forpligtelser og omkostningsføres i resultatopgørelsen.

Værdien af de enkelte igangværende arbejder med fradrag af acontofaktureringer klassificeres som aktiver, når salgsværdien overstiger acontofaktureringer og som forpligtelser, når acontofaktureringer overstiger salgsværdien.

Work in progress for third parties

Service supplies and contract work in progress for third parties are measured at the market value of the work performed less progress billings. The market value is calculated based on the stage of completion at the balance sheet date and the total expected income from the relevant contract. The stage of completion is calculated based on the expenses incurred relative to the expected total expenses relating to the relevant contract.

Where the outcome of contract work in progress cannot be estimated reliably, the market value is measured at the expenses incurred in so far as they are expected to be paid by the purchaser.

Where the total expenses relating to the work in progress are expected to exceed the total market value, the expected loss is recognised as a loss-making agreement under "Provisions" and is expensed in the income statement.

The value of work in progress less progress billings is classified as assets when the selling price exceeds progress billings and as liabilities when progress billings exceed the market value.

Periodeafgrænsningsposter

Periodeafgrænsningsposter, indregnet under aktiver, omfatter forudbetalte omkostninger vedrørende efterfølgende regnskabsår.

Prepayments

Prepayments recognised under "Assets" comprise prepaid expenses regarding subsequent financial reporting years.

Koncern- og årsregnskab 1. januar - 31. december

Consolidated financial statements and parent company financial statements 1 January - 31 December

Noter

Notes to the financial statements

1 Anvendt regnskabspraksis (fortsat) Accounting policies (continued)

Likvider

Likvider omfatter bankindeståender og kontanter.

Cash

Cash comprise bankdeposits and petty cash at hand.

Selskabsskat

Aktuelle skatteforpligtelser og tilgodehavende aktuel skat indregnes i balancen som beregnet skat af årets skattepligtige indkomst, reguleret for skat af tidligere års skattepligtige indkomster samt betalte acontoskatter.

Income taxes

Current tax payables and receivables are recognised in the balance sheet as the estimated income tax charge for the year, adjusted for prior-year taxes and tax paid on account.

Udskudt skat måles efter den balanceorienterede gælds metode af alle midlertidige forskelle mellem regnskabsmæssig og skattemæssig værdi af aktiver og forpligtelser. I de tilfælde, hvor opgørelse af skatteværdien kan foretages efter forskellige beskatningsregler, måles udskudt skat på grundlag af den af ledelsen planlagte anvendelse af aktivet, henholdsvis afvikling af forpligtelsen.

Deferred tax is measured according to the liability method on all temporary differences between the carrying amount and the tax base of assets and liabilities. Where alternative tax rules can be applied to determine the tax base, deferred tax is measured based on Management's intended use of the asset or settlement of the liability, respectively.

Udskudt skat måles på grundlag af de skatte-regler og skattesatser, der med balancedagens lovgivning vil være gældende, når den udskudte skat forventes udløst som aktuel skat. Udskudte skatteaktiver indregnes med den værdi, som de forventes at blive udnyttet med, enten ved udligning i skat af fremtidig indtjening eller ved modregning i udskudte skatteforpligtelser inden for samme jurisdiktion. Ændring i udskudt skat som følge af ændringer i skattesatser indregnes i resultatopgørelsen.

Deferred tax is measured according to the tax rules and at the tax rates applicable at the balance sheet date when the deferred tax is expected to crystallise as current tax. Deferred tax assets are recognised at the expected value of their utilisation; either as a set-off against tax on future income or as a set-off against deferred tax liabilities in the same legal tax entity. Changes in deferred tax due to changes in the tax rate are recognised in the income statement.

Gældsforpligtelser

Finansielle gældsforpligtelser indregnes ved lånoptagelse til det modtagne provenu efter fradrag af afholdte transaktionsomkostninger. I efterfølgende perioder måles de finansielle forpligtelser til amortiseret kostpris, svarende til den kapitaliserede værdi ved anvendelse af den effektive rente, så forskellen mellem provenuet og den nominelle værdi indregnes i resultatopgørelsen over låneperioden.

Liabilities

Financial liabilities are recognised at the date of borrowing at the net proceeds received less transaction costs paid. On subsequent recognition, financial liabilities are measured at amortised cost, corresponding to the capitalised value, using the effective interest rate. Accordingly, the difference between the proceeds and the nominal value is recognised in the income statement over the term of the loan.

Øvrige gældsforpligtelser måles til netto realisationsværdien.

Other liabilities are measured at net realisable value.

Koncern- og årsregnskab 1. januar - 31. december

Consolidated financial statements and parent company financial statements 1 January - 31 December

Noter

Notes to the financial statements

1 Anvendt regnskabspraksis (fortsat) Accounting policies (continued)

Leasingforpligtelser

Leasingforpligtelser måles til nutidsværdien af de resterende leasingydelser inkl. en eventuel garanteret restværdi baseret på de enkelte leasingkontraktens interne rente.

Lease liabilities

Lease liabilities are measured at the net present value of the remaining lease payments including any guaranteed residual value based on the interest rate implicit in the lease.

Periodeafgrænsningsposter

Periodeafgrænsningsposter, indregnet under forpligtelser, omfatter modtagne betalinger, som vedrører indtægter i efterfølgende regnskabsår.

Deferred income

Deferred income recognised as a liability comprises payments received concerning income in subsequent financial reporting years.

Pengestrømsopgørelsen

Pengestrømsopgørelsen viser virksomhedens pengestrømme for året fordelt på drifts-, investerings- og finansieringsaktivitet, årets forskydning i likvider samt virksomhedens likvider ved årets begyndelse og slutning.

Cash flow statement

The cash flow statement shows the Company's net cash flows broken down according to operating, investing and financing activities, the year's changes in cash and cash equivalents as well as the cash and cash equivalents at the beginning and the end of the year.

Pengestrømme fra driftsaktivitet opgøres som årets resultat reguleret for ikke-kontante driftsposter, ændring i driftskapital og betalt selskabsskat.

Cash flows from operating activities are calculated as the profit/loss for the year adjusted for non cash operating items, changes in working capital and paid corporate income tax.

Pengestrømme fra investeringsaktivitet omfatter betaling i forbindelse med køb og salg af virksomheder og aktiviteter samt køb og salg af immaterielle, materielle og finansielle aktiver.

Cash flows from investing activities comprise payments in connection with acquisitions and disposals of entities and activities and of intangible assets, property, plant and equipment and investments.

Pengestrømme fra finansieringsaktivitet omfatter ændringer i størrelse eller sammensætning af virksomhedens selskabskapital og omkostninger forbundet hermed samt optagelse af lån, afdrag på rentebærende gæld og betaling af udbytte til selskabsdeltagere.

Cash flows from financing activities comprise changes in the size or composition of the Company's share capital and related expenses as well as raising of loans, repayment of interest bearing debt and payment of dividends to shareholders.

Likvider omfatter likvide beholdninger og kortfristet bankgæld samt kortfristede værdipapirer, som uden hindring kan omsættes til likvide beholdninger, og hvorpå der kun er ubetydelige risici for værdiændringer.

Cash and cash equivalents comprise cash, short term bank loans and short term securities which are readily convertible into cash and which are subject only to insignificant risks of changes in value.

Koncern- og årsregnskab 1. januar - 31. december

Consolidated financial statements and parent company financial statements 1 January - 31 December

Noter

Notes to the financial statements

1 Anvendt regnskabspraksis (fortsat)
Accounting policies (continued)
Nøgletal

De i hoved- og nøgletaloversigten anførte nøgletal er beregnet således:

Financial ratios

The financial ratios stated under "Financial highlights" have been calculated as follows:

Resultat af primær drift Operating profit/loss	Resultat før finansielle poster reguleret for andre driftsindtægter og andre driftsomkostninger	Profit/loss before financial items adjusted for other operating income and other operating expenses
Afkastningsgrad Return on assets	$\frac{\text{Resultat af primær drift} \times 100}{\text{Gennemsnitlige aktiver}}$	$\frac{\text{Profit/loss from operating activities} \times 100}{\text{Average assets}}$
Liquidity ratio Current ratio	$\frac{\text{Omsætningsaktiver} \times 100}{\text{Kortfristet gæld}}$	$\frac{\text{Current assets} \times 100}{\text{Current liabilities}}$
Solidity ratio Equity ratio	$\frac{\text{Egenkapital ultimo} \times 100}{\text{Passiver i alt, ultimo}}$	$\frac{\text{Equity at year-end} \times 100}{\text{Total equity and liabilities, year-end}}$
Egenkapitalforrentning Return on equity	$\frac{\text{Årets resultat efter skat} \times 100}{\text{Gennemsnitlig egenkapital}}$	$\frac{\text{Profit/loss after tax} \times 100}{\text{Average equity}}$

Koncern- og årsregnskab 1. januar - 31. december

Consolidated financial statements and parent company financial statements 1 January - 31 December

Noter

Notes to the financial statements

DKK'000	Koncern Group		Modervirksomhed Parent company	
	2020	2019	2020	2019
2 Personaleomkostninger				
Staff costs				
Lønninger	44 578	44 773	0	0
Wages/salaries				
Pensioner	2 258	3 142	0	0
Pensions				
Andre omkostninger til social sikring	1 432	1 530	0	0
Other social security costs				
	<u>48 268</u>	<u>49 445</u>	<u>0</u>	<u>0</u>
Gennemsnitligt antal fuldtidsbeskæftigede	74	72	0	0
Average number of full-time employees				
	<u><u>74</u></u>	<u><u>72</u></u>	<u><u>0</u></u>	<u><u>0</u></u>
Løn og vederlag til selskabets ledelse udgør 2.872 t.kr. (2019: 2.660 t.kr.) til direktionen og 425 t.kr. til bestyrelsen (2019: 425 t.kr.).		Remuneration to executive board totals tDKK 2,872 (2019: 2,660) and to board of directors tDKK 425 (2019: 425 tDKK).		
3 Finansielle indtægter				
Financial income				
Renteindtægter fra tilknyttede virksomheder	0	0	223	325
Interest receivable, group entities				
Realiserede valutakursgevinster	685	0	0	0
Realized exchange gain				
Andre finansielle indtægter	192	39	1	5
Other financial income				
	<u>877</u>	<u>39</u>	<u>224</u>	<u>330</u>
4 Finansielle omkostninger				
Financial expenses				
Urealiserede valutakursreguleringer	830	697	0	0
Unrealized exchange adjustments				
Realiserede valutakurstab	0	161	0	0
Realized exchange losses				
Andre finansielle omkostninger	675	723	1	21
Other financial expenses				
	<u>1 505</u>	<u>1 581</u>	<u>1</u>	<u>21</u>

Koncern- og årsregnskab 1. januar - 31. december

Consolidated financial statements and parent company financial statements 1 January - 31 December

Noter

Notes to the financial statements

5 Immaterielle anlægsaktiver Intangible assets

DKK'000	Koncern Group		I alt Total
	Færdiggjorte udviklings- projekter Completed development projects	Udviklings- projekter under udførelse og forudbetalinger for immaterielle anlægsaktiver Development projects in progress and prepayments for intangible assets	
Kostpris 1. januar 2020 Cost at 1 January 2020	14 725	2 709	17 434
Tilgange Additions	0	7 191	7 191
Overført Transferred	4 818	-4 818	0
Kostpris 31. december 2020 Cost at 31 December 2020	19 543	5 082	24 625
Af- og nedskrivninger 1. januar 2020 Impairment losses and amortisation at 1 January 2020	2 985	0	2 985
Afskrivninger Amortisation for the year	4 270	0	4 270
Af- og nedskrivninger 31. december 2020 Impairment losses and amortisation at 31 December 2020	7 255	0	7 255
Regnskabsmæssig værdi 31. december 2020 Carrying amount at 31 December 2020	12 288	5 082	17 370

Koncern- og årsregnskab 1. januar - 31. december

Consolidated financial statements and parent company financial statements 1 January - 31 December

Noter

Notes to the financial statements

6 Materielle anlægsaktiver Property, plant and equipment

	Koncern Group		
	Grunde og bygninger Land and buildings	Andre anlæg, driftsmateriel og inventar Fixtures and fittings, other plant and equipment	I alt Total
DKK'000			
Kostpris 1. januar 2020 Cost at 1 January 2020	7 495	4 298	11 793
Valutakursreguleringer Foreign exchange adjustments	0	-42	-42
Tilgange Additions	0	601	601
Afgange Disposals	0	-382	-382
Kostpris 31. december 2020 Cost at 31 December 2020	7 495	4 475	11 970
Af- og nedskrivninger 1. januar 2020 Impairment losses and depreciation at 1 January 2020	2 545	3 600	6 145
Valutakursreguleringer Foreign exchange adjustments	0	-32	-32
Afskrivninger Depreciation	731	434	1 165
Tilbageførsel af akkumulerede af- og nedskrivninger på afhændede aktiver Reversal of accumulated depreciation and impairment of assets disposed	0	-158	-158
Af- og nedskrivninger 31. december 2020 Impairment losses and depreciation at 31 December 2020	3 276	3 844	7 120
Regnskabsmæssig værdi 31. december 2020 Carrying amount at 31 December 2020	4 219	631	4 850

Koncern- og årsregnskab 1. januar - 31. december

Consolidated financial statements and parent company financial statements 1 January - 31 December

Noter

Notes to the financial statements

7 Finansielle anlægsaktiver
Investments

	Modervirksomhed Parent company
DKK'000	
Kostpris 1. januar 2020 Cost at 1 January 2020	7 923
Tilgange Additions	9 975
Kostpris 31. december 2020 Cost at 31 December 2020	17 898
Værdireguleringer 1. januar 2020 Value adjustments at 1 January 2020	17 287
Valutakursreguleringer Foreign exchange adjustments	-624
Årets resultat Profit/loss for the year	3 176
Egenkapitalregulering Changes in equity	208
Tilbageførsel af nedskrivninger tidligere år Reversal of prior year impairment losses	-7 083
Værdireguleringer 31. december 2020 Value adjustments at 31 December 2020	12 964
Regnskabsmæssig værdi 31. december 2020 Carrying amount at 31 December 2020	30 862

Modervirksomhed
 Parent company

Navn Name	Retsform Legal form	Hjemsted Domicile	Ejerandel Interest
--------------	------------------------	----------------------	-----------------------

Dattervirksomheder

Subsidiaries			
SCADA International	A/S	Silkeborg	100,00 %
SCADA International	LLC	Rusland	100,00 %
SCADA International Deutschland	GmbH	Tyskland	100,00 %
SCADA International	Sp. Z.o.o	Polen	100,00 %
SCADA International	Inc.	USA	100,00 %
SCADA International Business	Ltd.	UK	100,00 %
SCADA International MED	SL	Spanien	100,00 %

Koncern- og årsregnskab 1. januar - 31. december

Consolidated financial statements and parent company financial statements 1 January - 31 December

Noter

Notes to the financial statements

DKK'000	Koncern Group		Modervirksomhed Parent company	
	2020	2019	2020	2019
8 Igangværende arbejder for fremmed regning				
Work in progress for third parties				
Salgsværdi af udført arbejde Selling price of work performed	47 393	49 864	0	0
Aconto faktureringer Progress billings	-36 656	-40 846	0	0
	<u>10 737</u>	<u>9 018</u>	<u>0</u>	<u>0</u>
der indregnes således: recognised as follows:				
Igangværende arbejder for fremmed regning (aktiver) Work in progress for third parties (assets)	14 512	12 040	0	0
Igangværende arbejder for fremmed regning (forpligtelser) Work in progress for third parties (liabilities)	-3 775	-3 022	0	0
	<u>10 737</u>	<u>9 018</u>	<u>0</u>	<u>0</u>

DKK'000	Modervirksomhed Parent company	
	2020	2019
9 Aktiekapital		
Share capital		
Aktiekapitalen er fordelt således: Analysis of the share capital:		
Aktier, 55 000 stk. a nom. 10,00 kr. 55,000 shares of DKK 10,00 nominal value each	<u>550</u>	<u>550</u>
	<u>550</u>	<u>550</u>

10 Egne kapitalandele
 Treasury shares

Modervirksomhed
 Parent company

Egne kapitalandele

Moderselskabet ejer egne kapitalandele nominelt 55.110 kr. svarende til: 10% af selskabets kapital.

Der er i året tilkøbt aktier med en købesum på 4.700 t.kr. og solgt aktier med en salgssum på 230 t.kr. Årsagen til henholdsvis køb og salg er ændring i sammensætningen af medarbejderaktionærer.

Treasury shares

The parent company owns treasury shares totaling nominal value DKK 55,110 corresponding to 10% of the share capital.

In 2020 shares has been purchased for DKK 4,700 thousand and shares has been sold for DKK 230 thousand. The reason for the purchase and sale is a change in the composition of employee shareholders.

Koncern- og årsregnskab 1. januar - 31. december

Consolidated financial statements and parent company financial statements 1 January - 31 December

Noter

Notes to the financial statements

DKK'000	Koncern Group		Modervirksomhed Parent company	
	2020	2019	2020	2019
11 Udskudt skat Deferred tax				
Udskudt skat 1. januar Deferred tax at 1 January	2 912	1 979	0	0
Indregnet i resultatopgørelsen Recognized in the income statement	-110	933	0	0
Udskudt skat 31. december Deferred tax at 31 December	2 802	2 912	0	0
Udskudt skat indregnes således i balancen: Analysis of the deferred tax				
Udskudte skatteaktiver Deferred tax assets	-2 078	-2 291	0	0
Udskudte skatteforpligtelser Deferred tax liabilities	4 880	5 203	0	0
	2 802	2 912	0	0

Koncern- og årsregnskab 1. januar - 31. december

Consolidated financial statements and parent company financial statements 1 January - 31 December

Noter

Notes to the financial statements

12 Kontraktlige forpligtelser og eventualposter m.v.

Contractual obligations and contingencies, etc.

Andre økonomiske forpligtelser

Other financial obligations

Koncern

Group

Koncernen har huslejeoplygninger med i alt 2.524 t.kr. i huslejekontrakter med resterende kontraktperiode på ca. 2-30 måneder.

Koncernen har endvidere indgået operationelle leasingaftaler på biler i alt 381 t.kr. med en resterende kontraktperiode på 1-30 måneder.

Rent and lease liabilities include a rent obligation totalling DKK 2,524 thousand in interminable rent agreements with remaining contract terms of 2-30 months.

Furthermore, the Company has liabilities under operating leases for cars totalling DKK 981 thousand, with remaining contract terms of 1-43 months.

Modervirksomhed

Parent company

Selskabet har afgivet selvskyldnerkaution for datterselskaberne SCADA International A/S og SCADA International Deutschland GmbH's gæld til kreditinstitut. Gælden andrager samlet 15.183 t.kr. pr. 31. december 2020.

Selskabet er sambeskattet med øvrige danske koncernvirksomheder. Som administrationsselskab hæfter selskabet ubegrænset og solidarisk med de øvrige koncernvirksomheder for danske selskabsskatter og kildeskatter på udbytte, renter og royalties inden for sambeskatningskredsen. De sambeskattede virksomheders samlede kendte nettoforpligtelse på skyldige selskabsskatter og kildeskatter på udbytte, renter og royalties udgør 0 t.kr. pr. 31. december 2020.

Eventuelle senere korrektioner af sambeskatnings-indkomst og kildeskat m.v. vil kunne medføre, at selskabets hæftelse udgør et større beløb.

The company has issued debt relief regarding the subsidiaries SCADA International A/S and SCADA International Deutschland GmbH's debt to credit institutions. The debt collectively sums up to DKK 15,183 thousand as of 31 December 2020.

The company is jointly taxed with the Danish subsidiaries. The companies included in the joint taxation have joint and several unlimited liability for Danish corporation taxes and withholding taxes on dividends, interest and royalties. The net-liability for the jointly taxed companies is DKK 0 thousand at 31 December 2020. Later adjustments of the joint taxation income and tax deducted at source might lead to a larger liability for the company.

Koncern- og årsregnskab 1. januar - 31. december

Consolidated financial statements and parent company financial statements 1 January - 31 December

Noter

Notes to the financial statements

13 Sikkerhedsstillelser

Collateral

Koncern

Group

Koncernen har udstedt ejerpantsbreve på i alt 4.500 t.kr., der giver pant i grunde og bygninger med en regnskabsmæssig værdi pr. 31. december 2020 på 4.219 t.kr. Ejerpantsbrevene er deponeret til sikkerhed for bankgæld.

The group has provided guarantees and provided collateral in land and buildings nom. DKK 4,500 thousand for balances between group companies and bank. At 31 December 2020 land and buildings has a carrying amount of DKK 4,219 thousand.

Koncernen har endvidere udstedt virksomhedspant på i alt 5.200 t.kr., der giver pant i tilgodehavender, varelager, driftsmidler samt immaterielle anlægsaktiver. Aktiverne har en regnskabsmæssig værdi på pr. 31. december 2020 i alt 40.397 t.kr. Virksomhedspantet er tillige stillet som sikkerhed for bankgæld.

Furthermore a group company has provided a company charge nom. DKK 5,200 thousand for balances between the company and bank. The company charge includes receivables, inventories, other fixtures and fittings, tools and equipment and intangible assets. At 31 December 2020 the assets have a carrying amount of DKK 40,397 thousand.

Modervirksomhed

Parent company

Ingen.

None

14 Nærtstående parter

Related parties

Transaktioner med nærtstående parter

Related party transactions

DKK'000

2020

2019

Modervirksomhed

Parent Company

 Finansielle indtægter fra tilknyttede virksomheder
 Financial income from group enterprises

223

325

 Tilgodehavender fra tilknyttede virksomheder
 Receivables from group enterprises

5 752

9 747

Modervirksomhed

Parent company

Ejerforhold

Ownership

Følgende kapitalejere er noteret i virksomhedens ejerbog som ejende minimum 5 % af stemmerne eller minimum 5 % af aktiekapitalen:

The following shareholders are registered in the Company's register of shareholders as holding minimum 5% of the votes or minimum 5% of the share capital:

 Navn
 Name

 Bopæl/ Hjemsted
 Domicile

SCADA Holding A/S

Silkeborg

ECSA Management ApS

København

Lindholt Invest ApS

Herning

TVB Invest ApS

Silkeborg

Koncern- og årsregnskab 1. januar - 31. december

Consolidated financial statements and parent company financial statements 1 January - 31 December

Noter

Notes to the financial statements

DKK'000	Modervirksomhed Parent company	
	2020	2019
15 Resultatdisponering Appropriation of profit		
Forslag til resultatdisponering Recommended appropriation of profit		
Reserve for nettoopskrivning efter indre værdis metode Net revaluation reserve according to the equity method	-3 907	5 759
Overført resultat Retained earnings/accumulated loss	7 247	-1 436
	3 340	4 323
	Koncern Group	
	2020	2019
16 Reguleringer Adjustments		
Af- og nedskrivninger Amortisation/depreciation and impairment losses	5 435	3 860
Skat af årets resultat Tax for the year	1 275	1 256
	6 710	5 116
17 Ændring i driftskapital Changes in working capital		
Ændring i varebeholdninger Change in inventories	-863	3 651
Ændring i tilgodehavender Change in receivables	1 086	24 083
Ændring i leverandørgæld Change in trade and other payables	745	-8 208
Ændring anden gæld mv. Adjustments in other payables	8 220	-6 926
	9 188	12 600
18 Likvider, ultimo Cash and cash equivalents at year-end		
Likvide beholdninger ifølge balancen Cash according to the balance sheet	928	5 072
Kortfristet gæld til banker Short-term debt to banks	-8 976	-20 744
	-8 048	-15 672

PENNEO

Underskrifterne i dette dokument er juridisk bindende. Dokumentet er underskrevet via Penneo™ sikker digital underskrift. Underskrivernes identiteter er blevet registreret, og informationerne er listet herunder.

“Med min underskrift bekræfter jeg indholdet og alle datoer i dette dokument.”

Allan Baadsgaard Mønsted

Direktion

På vegne af: SCADA Holding A/S, SCADA International ...

Serienummer: PID:9208-2002-2-747908214962

IP: 85.191.xxx.xxx

2021-02-26 18:17:39Z

NEM ID 

Thomas Vanting Bagger

Direktion

På vegne af: SCADA Holding A/S, SCADA International ...

Serienummer: PID:9208-2002-2-624112398853

IP: 85.191.xxx.xxx

2021-02-27 07:16:51Z

NEM ID 

Thomas Vanting Bagger

Bestyrelse

På vegne af: SCADA Holding A/S, SCADA International ...

Serienummer: PID:9208-2002-2-624112398853

IP: 85.191.xxx.xxx

2021-02-27 07:17:44Z

NEM ID 

Torben Bjerre-Madsen

Bestyrelse

På vegne af: SCADA Holding A/S, SCADA International ...

Serienummer: PID:9208-2002-2-891950253081

IP: 93.165.xxx.xxx

2021-02-27 09:23:05Z

NEM ID 

Morten Breum Keller

Bestyrelse

På vegne af: SCADA Holding A/S, SCADA International ...

Serienummer: PID:9208-2002-2-086402243805

IP: 80.161.xxx.xxx

2021-03-01 07:00:51Z

NEM ID 

Søren Holm Jensen

Bestyrelse

På vegne af: SCADA Holding A/S, SCADA International ...

Serienummer: PID:9208-2002-2-278717499314

IP: 87.48.xxx.xxx

2021-03-01 08:33:04Z

NEM ID 

Jan Lindholt Nielsen

Bestyrelse

På vegne af: SCADA Holding A/S, SCADA International ...

Serienummer: PID:9208-2002-2-080144295650

IP: 94.137.xxx.xxx

2021-03-01 13:50:36Z

NEM ID 

Karsten Mehlsen

Statsautoriseret revisor

På vegne af: EY Godkendt Revisionspartnerselskab

Serienummer: CVR:30700228-RID:14306588

IP: 145.62.xxx.xxx

2021-03-01 14:16:23Z

NEM ID 

Dette dokument er underskrevet digitalt via **Penneo.com**. Signeringsbeviserne i dokumentet er sikret og valideret ved anvendelse af den matematiske hashværdi af det originale dokument. Dokumentet er låst for ændringer og tidsstempelt med et certifikat fra en betroet tredjepart. Alle kryptografiske signeringsbeviser er indlejret i denne PDF, i tilfælde af de skal anvendes til validering i fremtiden.

Sådan kan du sikre, at dokumentet er originalt

Dette dokument er beskyttet med et Adobe CDS certifikat. Når du åbner dokumentet

i Adobe Reader, kan du se, at dokumentet er certificeret af **Penneo e-signature service** <penneo@penneo.com>. Dette er din garanti for, at indholdet af dokumentet er uændret.

Du har mulighed for at efterprøve de kryptografiske signeringsbeviser indlejret i dokumentet ved at anvende Penneos validator på følgende websted: **<https://penneo.com/validate>**

PENNEO

Underskrifterne i dette dokument er juridisk bindende. Dokumentet er underskrevet via Penneo™ sikker digital underskrift. Underskrivernes identiteter er blevet registereret, og informationerne er listet herunder.

“Med min underskrift bekræfter jeg indholdet og alle datoer i dette dokument.”

Torben Bjerre-Madsen

Dirigent

På vegne af: SCADA Holding A/S, SCADA International ...

Serienummer: PID:9208-2002-2-891950253081

IP: 93.165.xxx.xxx

2021-03-01 16:33:08Z

NEM ID 

Dette dokument er underskrevet digitalt via **Penneo.com**. Signeringsbeviserne i dokumentet er sikret og valideret ved anvendelse af den matematiske hashværdi af det originale dokument. Dokumentet er låst for ændringer og tidsstemplet med et certifikat fra en betroet tredjepart. Alle kryptografiske signeringsbeviser er indlejret i denne PDF, i tilfælde af de skal anvendes til validering i fremtiden.

Sådan kan du sikre, at dokumentet er originalt

Dette dokument er beskyttet med et Adobe CDS certifikat. Når du åbner dokumentet

i Adobe Reader, kan du se, at dokumentet er certificeret af **Penneo e-signature service** <penneo@penneo.com>. Dette er din garanti for, at indholdet af dokumentet er uændret.

Du har mulighed for at efterprøve de kryptografiske signeringsbeviser indlejret i dokumentet ved at anvende Penneos validator på følgende websted: <https://penneo.com/validate>