

# SCADA Holding A/S

Holstebrovej 5, 7490 Aulum

CVR-nr. 32 26 30 62




## Årsrapport 2015

Annual report 2015

Godkendt på selskabets ordinære generalforsamling, den 8. marts 2016  
Approved at the annual general meeting of shareholders on 8 March 2016

Som dirigent:  
Chairman:



.....  
Torben Bjerre-Madsen

Dette dokument indeholder en oversættelse af den originale danske tekst. I tilfælde af uoverensstemmelse mellem den originale danske tekst og oversættelsen er den originale danske tekst gældende.

The English text is a translation of the original Danish text. The original Danish text is the governing text for all purposes, and in case of any discrepancy, the Danish wording will be applicable.



Building a better  
working world

**Indhold**

Contents

<b>Ledelsespåtegning</b>	<b>2</b>
Statement by the Board of Directors and the Executive Board	
<b>Den uafhængige revisors erklæringer</b>	<b>3</b>
Independent auditors' report	
<b>Ledelsesberetning</b>	<b>6</b>
Management's review	
Oplysninger om selskabet	6
Company details	
Koncernoversigt	7
Group chart	
Hoved- og nøgletal for koncernen	8
Financial highlights for the Group	
Beretning	9
Operating review	
<b>Koncern- og årsregnskab 1. januar - 31. december</b>	<b>11</b>
Consolidated financial statements and parent company financial statements for the period 1 January - 31 December	11
<b>Resultatopgørelse</b>	<b>11</b>
Income statement	
<b>Balance</b>	<b>12</b>
Balance sheet	
<b>Egenkapitalopgørelse</b>	<b>16</b>
Statement of changes in equity	
<b>Pengestrømsopgørelse</b>	<b>17</b>
Cash flow statement	
<b>Noter</b>	<b>18</b>
Notes	

## Ledelsespåtegning

Statement by the Board of Directors and the Executive Board

Bestyrelse og direktion har dags dato behandlet og godkendt årsrapporten for regnskabsåret 1. januar - 31. december 2015 for SCADA Holding A/S.

Årsrapporten aflægges i overensstemmelse med årsregnskabsloven.

Det er vores opfattelse, at koncernregnskabet og årsregnskabet giver et retvisende billede af koncernen og selskabets aktiver, passiver og finansielle stilling pr. 31. december 2015 samt af resultatet af koncernen og selskabets aktiviteter samt af koncernens pengestrømme for regnskabsåret 1. januar - 31. december 2015.

Det er endvidere vores opfattelse, at ledelsesberetningen indeholder en retvisende redegørelse for udviklingen i koncernen og selskabets aktiviteter og økonomiske forhold, årets resultat og for koncernen og selskabets finansielle stilling

Årsrapporten indstilles til generalforsamlingens godkendelse.

Aulum, den 8. marts 2016

Aulum, 8 March 2016

Direktion:/Executive Board:



Thomas Vanting Bagger

The Board of Directors and the Executive Board have today discussed and approved the annual report of SCADA Holding A/S for the financial year 1 January - 31 December 2015.

The annual report is prepared in accordance with the Danish Financial Statements Act.

In our opinion, the consolidated financial statements and the parent company financial statements give a true and fair view of the Group's and the Company's financial position at 31 December 2015 and of the results of the Group's and the Company's operations and of the consolidated cash flows for the financial year 1 January - 31 December 2015.

Further, in our opinion, the Management's review gives a fair review of the development in the Group's and the Company's operations and financial matters and the results of the Group's and the Company's operations and financial position.

We recommend the adoption of the annual report at the annual general meeting.

Bestyrelse/Board of Directors:



Torben Bjerre-Madsen  
formand/chairman



Thomas Vanting Bagger



Jan Lindholt Nielsen



Søren Holm Jensen

## Den uafhængige revisors erklæringer

Independent auditors' report

Til kapitalejerne i SCADA Holding A/S

### Påtegning på koncernregnskabet og årsregnskabet

Vi har revideret koncernregnskabet og årsregnskabet for SCADA Holding A/S for regnskabsåret 1. januar - 31. december 2015, der omfatter resultatopgørelse, balance, egenkapitalopgørelse og noter, herunder anvendt regnskabspraksis for såvel koncernen som selskabet, samt pengestrømsopgørelse for koncernen. Koncernregnskabet og årsregnskabet udarbejdes efter årsregnskabsloven.

### Ledelsens ansvar for koncernregnskabet og årsregnskabet

Ledelsen har ansvaret for udarbejdelsen af et koncernregnskab og et årsregnskab, der giver et retvisende billede i overensstemmelse med årsregnskabsloven. Ledelsen har endvidere ansvaret for den interne kontrol, som ledelsen anser nødvendig for at udarbejde et koncernregnskab og et årsregnskab uden væsentlig fejl-information, uanset om denne skyldes besvigelser eller fejl.

### Revisors ansvar

Vores ansvar er at udtrykke en konklusion om koncernregnskabet og årsregnskabet på grundlag af vores revision. Vi har udført revisionen i overensstemmelse med internationale standarder om revision og yderligere krav ifølge dansk revisorlovgivning. Dette kræver, at vi overholder etiske krav samt planlægger og udfører revisionen for at opnå høj grad af sikkerhed for, om koncernregnskabet og årsregnskabet er uden væsentlig fejl-information.

To the shareholders of SCADA Holding A/S

### Independent auditors' report on the consolidated financial statements and the parent company financial statements

We have audited the consolidated financial statements and the parent company financial statements of SCADA Holding A/S for the financial year 1 January - 31 December 2015, which comprise an income statement, balance sheet, statement of changes in equity and notes, including accounting policies for the group as well as the company, and a cash flow statement for the group. The consolidated financial statements and the parent company financial statements are prepared in accordance with the Danish Financial Statements Act.

### Management's responsibility for the consolidated financial statements and the parent company financial statements

Management is responsible for the preparation of consolidated financial statements and parent company financial statements that give a true and fair view in accordance with the Danish Financial Statements Act. Further, Management is responsible for such internal control as it determines is necessary to enable the preparation of consolidated financial statements and parent company financial statements that are free from material misstatement, whether due to fraud or error.

### Auditors' responsibility

Our responsibility is to express an opinion on the consolidated financial statements and the parent Company financial statements based on our audit. We conducted our audit in accordance with International Standards on Auditing and additional requirements according to Danish audit regulations. This requires that we comply with ethical requirements and plan and perform the audit to obtain reasonable assurance about whether the consolidated financial statements and the parent company financial statements are free from material misstatement.

## Den uafhængige revisors erklæringer

Independent auditors' report

En revision omfatter udførelse af revisionshandlinger for at opnå revisionsbevis for beløb og oplysninger i koncernregnskabet og årsregnskabet. De valgte revisionshandlinger afhænger af revisors vurdering, herunder en vurdering af risici for væsentlig fejlinformation i koncernregnskabet og årsregnskabet, uanset om denne skyldes besvigelser eller fejl. Ved risikovurderingen overvejer revisor intern kontrol, der er relevant for virksomhedens udarbejdelse af et koncernregnskab og et årsregnskab, der giver et retvisende billede. Formålet hermed er at udforme revisionshandlinger, der er passende efter omstændighederne, men ikke at udtrykke en konklusion om effektiviteten af virksomhedens interne kontrol. En revision omfatter endvidere en vurdering af, om ledelsens valg af regnskabspraksis er passende, om ledelsens regnskabsmæssige skøn er rimelige samt den samlede præsentation af koncernregnskabet og årsregnskabet.

Det er vores opfattelse, at det opnåede revisionsbevis er tilstrækkeligt og egnet som grundlag for vores konklusion.

Revisionen har ikke givet anledning til forbehold.

### **Konklusion**

Det er vores opfattelse, at koncernregnskabet og årsregnskabet giver et retvisende billede af koncernens og selskabets aktiver, passiver og finansielle stilling pr. 31. december 2015 samt af resultatet af koncernens og selskabets aktiviteter samt koncernens pengestrømme for regnskabsåret 1. januar - 31. december 2015 i overensstemmelse med årsregnskabsloven.

An audit involves performing procedures to obtain audit evidence about the amounts and disclosures in the consolidated financial statements and the parent company financial statements. The procedures selected depend on the auditors' judgement, including an assessment of the risks of material misstatement of the consolidated financial statements and the parent company financial statements, whether due to fraud or error. In making those risk assessments, the auditor considers internal control relevant to the Company's preparation of consolidated financial statements and parent company financial statements that give a true and fair view. The purpose is to design audit procedures that are appropriate in the circumstances, but not to express an opinion on the effectiveness of the Company's internal control. An audit also includes evaluating the appropriateness of accounting policies used, the reasonableness of accounting estimates made by Management as well as the overall presentation of the consolidated financial statements and the parent company financial statements.

We believe that the audit evidence we have obtained is sufficient and appropriate to provide a basis for our audit opinion.

Our audit has not resulted in any qualification.

### **Opinion**

In our opinion, the consolidated financial statements and the parent company financial statements give a true and fair view of the Group's and the Company's financial position at 31 December 2015 and of the results of the Group's and the Company's operations, and the consolidated cash flow for the financial year 1 January - 31 December 2015 in accordance with the Danish Financial Statements Act.

## Den uafhængige revisors erklæringer

Independent auditors' report

### Udtalelse om ledelsesberetningen

Vi har i henhold til årsregnskabsloven gennemlæst ledelsesberetningen. Vi har ikke foretaget yderligere handlinger i tillæg til den udførte revision af koncernregnskabet og årsregnskabet. Det er på denne baggrund vores opfattelse, at oplysningerne i ledelsesberetningen er i overensstemmelse med koncernregnskabet og årsregnskabet.

### Statement on the Management's review

Pursuant to the Danish Financial Statements Act, we have read the Management's review. We have not performed any other procedures in addition to the audit of the financial statements. On this basis, it is our opinion that the information provided in the Management's review is consistent with the consolidated financial statements and the parent company financial statements.

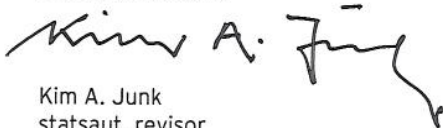
Esbjerg, den 8. marts 2016

Esbjerg, 8 March 2016

ERNST & YOUNG

Godkendt Revisionspartnerselskab

CVR-nr. 30 70 02 28



Kim A. Junk  
statsaut. revisor  
state Authorised Public Accountant



Ove Iversen  
statsaut. revisor  
state authorised public accountant



## Ledelsesberetning

Management's review

## Oplysninger om selskabet

Company details

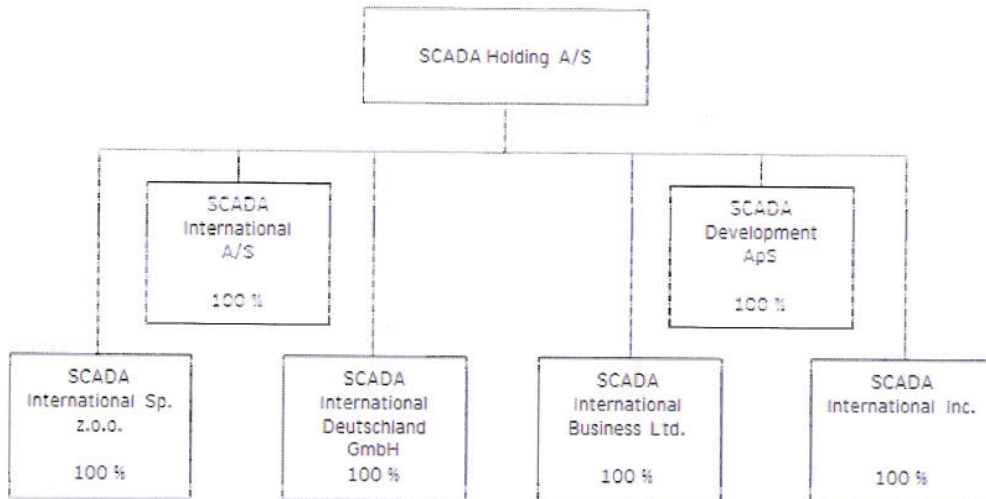
Navn/Name	SCADA Holding A/S
Adresse, postnr., by/Address, Postal code, City	Holstebrovej 5, 7490 Aulum
CVR-nr./CVR No.	32 26 30 62
Stiftet/Established	16. juni 2009/16 June 2009
Hjemstedskommune/Registered office	Herning
Regnskabsår/Financial year	1. januar - 31. december/1 January - 31 December
Telefon/Telephone	+45 96 41 92 00
Bestyrelse/Board of Directors	Torben Bjerre-Madsen, formand/Chairman Thomas Vanting Bagger Jan Lindholt Nielsen Søren Holm Jensen
Direktion/Executive Board	Thomas Vanting Bagger
Revision/Auditors	Ernst & Young Godkendt Revisionspartnerselskab Havnegade 33, 6700 Esbjerg, Denmark

## Ledelsesberetning

Management's review

## Koncernoversigt

Group chart





## Ledelsesberetning

Management's review

### Hoved- og nøgletal for koncernen

Financial highlights for the Group

DKK	2015	2014	2013	2012	2011
<b>Hovedtal</b>					
Key figures					
Bruttofortjeneste/ bruttotab	56.742.592	47.691.036	44.184.688	42.452.648	39.945.000
Gross margin					
Resultat af primær drift	13.640.460	9.665.352	7.324.425	9.367.768	15.821.000
Operating profit/loss					
Resultat af finansielle poster	314.064	-115.928	26.602	-438.442	-555.000
Net financials					
<b>Årets resultat</b>	<b>11.116.653</b>	<b>7.202.018</b>	<b>5.535.522</b>	<b>6.500.470</b>	<b>11.408.000</b>
Profit/loss for the year					
Anlægsaktiver	6.221.133	4.237.399	4.480.623	4.652.810	4.366.000
Non-current assets					
Omsætningsaktiver	51.535.875	34.536.296	31.635.074	30.717.360	34.361.000
Current assets					
<b>Aktiver i alt (balancesum)</b>	<b>57.757.008</b>	<b>38.773.695</b>	<b>36.115.697</b>	<b>35.370.170</b>	<b>38.727.000</b>
Total assets					
Aktiekapital	550.000	550.000	125.000	125.000	125.000
Share capital					
<b>Egenkapital</b>	<b>30.025.345</b>	<b>23.992.357</b>	<b>19.794.442</b>	<b>17.930.920</b>	<b>14.185.000</b>
Equity					
Hensatte forpligtelser	234.969	101.000	77.000	24.985	0
Provisions					
Langfristede gældsforpligtelser	0	0	0	0	4.909.000
Non-current liabilities other than provisions					
Kortfristede gældsforpligtelser	27.496.694	14.680.338	16.244.255	17.414.265	19.633.000
Current liabilities other than provisions					
Heraf til investering i materielle anlægsaktiver	-2.666.303	-292.015	253.499	806.336	52.000
Portion relating to investment in property, plant and equipment					
<b>Nøgletal i %</b>					
Financial ratios in %					
Afkastningsgrad	28,3 %	25,8 %	20,5 %	25,3 %	40,9 %
Return on assets					
Likviditetsgrad	187,4 %	235,3 %	194,7 %	176,4 %	175,0 %
Current ratio					
Soliditetsgrad	52,0 %	61,9 %	54,8 %	50,7 %	36,6 %
Solvency ratio					
Egenkapitalforrentning	41,2 %	32,9 %	29,3 %	40,5 %	80,4 %
Return on equity					
Gennemsnitligt antal fuldtidsbe- skæftigede	80	65	66	58	38
Average number of employees					

Nøgletallene er beregnet i overensstemmelse med Finansforeningens "Anbefalinger og Nøgletal 2015". Der henvises til definitioner og begreber under anvendt regnskabspraksis.

Financial ratios are calculated in accordance with the Danish Finance Society's recommendations on the calculation of financial ratios "Recommendations and Financial Ratios 2015". For terms and definitions, please see the accounting policies.

## Ledelsesberetning

Management's review

### Beretning

Operating review

#### Koncernens væsentligste aktiviteter

Koncernens hovedaktivitet er levering af specialiserede SCADA konsulentytelser af høj kvalitet, projektledelse, soft-ware og datalogning/-rapportering samt totalløsninger, hovedsageligt inden for vindmølleindustrien.

#### Udvikling i aktiviteter og økonomiske forhold

Årets resultat før skat for koncernen udgør 13.955 t.kr. (2014: 9.549 t.kr.). Årets resultat før skat for moderselskabet udgør 11.236 t.kr. (2013: 7.197 t.kr.). Koncernens resultat vurderes at være tilfredsstillende.

Koncernen er repræsenteret i Tyskland, Polen, USA, Storbritannien og Danmark.

Balancen for moderselskabet udgør 35.132 t.kr., og egenkapitalen udgør 30.025 t.kr. hvorefter moderselskabets soliditet kan opgøres til 85 %.

#### Samfundsforhold

Med henvisning til årsregnskabslovens § 99a om virksomhedspolitikker for samfundsansvar, skal det oplyses, at SCADA koncernen ikke har sådanne nedskrevne politikker. Det skal i den forbindelse oplyses, at det er selskabets klart erklærede hensigt i enhver henseende og til enhver tid at drive en redelig og ansvarlig virksomhed, der overholder love og bestemmelser og menneskerettigheder.

#### Miljøforhold

Scada koncernen arbejder løbende med reduktion af miljøpåvirkning fra dets aktiviteter.

#### Særlige risici

Koncernen er ikke påvirket af særlige risici for rente eller valutaudvikling. Til gengæld kan den generelle udvikling indenfor vindenergi have væsentlig betydning for koncernens aktiviteter.

#### Begivenheder efter balancedagen

Der er efter regnskabsårets afslutning ikke indtruffet betydningsfulde hændelser.

#### The Group's business review

The company's activities involve delivery of high-quality specialized consulting services, project management, software, data logging/reporting and overall solutions, primary to the wind turbine industry.

#### Financial review

Profit for the year before tax of DKK 13,955 thousand (2014: DKK 9,549 thousand). Profit for the year before tax of DKK 11,236 thousand (2014: DKK 7,197 thousand) for the parent company. The profit for the year is considered satisfactory.

The group is now represented in Germany, Poland, USA, Great Britain and Denmark.

The balance sheet total for the parent company constitutes DKK 35,132 thousand and the equity constitutes DKK 30,025 thousand, whereupon the solidity for the parent company is 85%

#### Social responsibility

With regard to §99a of the Danish Financial Statements Act on policies regarding Social Responsibility including human rights, it should be noted that SCADA International A/S does not, so far, have such written policies. However, it is the declared intention in every respect and at any time to run a decent and responsible business, in compliance with all existing laws and regulations as well as the human rights.

#### External environment

SCADA International A/S is constantly striving to reduce the environmental impact resulting from operations of the company.

#### Special risks

The company is not faced with special risks from the development in interest and currency. In return the general development of the wind turbine industry may be significant to the company's activities.

#### Post balance sheet events

No significant events have occurred subsequent to the financial year.



## Ledelsesberetning

Management's review

### Beretning

Operating review

### Forventet udvikling

Ledelsen forventer et spændende år med positiv indtjening, bl.a. med lancering og udvikling af flere nye produkter.

### Outlook

The Management expects 2016 to be an interesting year with positive earnings from launching and developing new products.

## Koncern- og årsregnskab 1. januar - 31. december

Consolidated financial statements and parent company financial statements for the period 1 January - 31 December

### Resultatopgørelse

Income statement

Note Notes	DKK	Koncern Group		Modervirksomhed Parent company	
		2015	2014	2015	2014
	<b>Bruttofortjeneste/ bruttotab</b>	56.742.592	47.691.036	-55.625	-57.000
	Gross profit/loss				
2	Personaleomkostninger Staff costs	-42.546.501	-37.690.445	0	0
	Af- og nedskrivninger af immaterielle og materielle anlægsaktiver				
	Amortisation/depreciation and impairment of intangible assets and property, plant and equipment	-555.631	-335.239	0	0
	<b>Resultat af primær drift</b>	13.640.460	9.665.352	-55.625	-57.000
	Operating profit/loss				
	Indtægter af kapitalandele i tilknyttede virksomheder				
	Income from investments in group enterprises	0	0	10.877.956	7.222.978
3	Finansielle indtægter Financial income	720.862	160.022	640.536	38.326
4	Finansielle omkostninger Financial expenses	-406.798	-275.950	-226.892	-7.294
	<b>Resultat før skat</b>	13.954.524	9.549.424	11.235.975	7.197.010
	Profit before tax				
	Skat af årets resultat Tax for the year	-2.837.871	-2.347.406	-119.322	5.008
	<b>Årets resultat</b>	11.116.653	7.202.018	11.116.653	7.202.018
	Profit for the year				
	<b>Forslag til resultatdisponering</b>				
	Proposed profit appropriation				
	Foreslået udbytte indregnet under egenkapitalen			7.000.000	7.000.000
	Proposed dividend recognised under equity				
	Reserve for nettoopskrivning efter indre værdis metode			8.212.781	7.816.196
	Net revaluation reserve according to the equity method				
	Overført resultat			-4.096.128	-7.614.178
	Retained earnings/accumulated loss				
				11.116.653	7.202.018

## Koncern- og årsregnskab 1. januar - 31. december

Consolidated financial statements and parent company financial statements for the period 1 January - 31 December

### Balance

Balance sheet

Notes	DKK	Koncern Group		Modervirksomhed Parent company	
		2015	2014	2015	2014
	<b>AKTIVER</b>				
	<b>ASSETS</b>				
	<b>Anlægsaktiver</b>				
	Non-current assets				
5	<b>Materielle</b>				
	<b>anlægsaktiver</b>				
	Property, plant and equipment				
	Grunde og bygninger	3.565.373	3.718.283	0	0
	Land and buildings				
	Andre anlæg, driftsmateriel og inventar	2.655.760	519.116	0	0
	Fixtures and fittings, other plant and equipment				
		<u>6.221.133</u>	<u>4.237.399</u>	<u>0</u>	<u>0</u>
6	<b>Finansielle</b>				
	<b>anlægsaktiver</b>				
	Investments				
	Kapitalandele i tilknyttede virksomheder	0	0	26.055.734	17.842.953
	Investments in group enterprises				
		<u>0</u>	<u>0</u>	<u>26.055.734</u>	<u>17.842.953</u>
	<b>Anlægsaktiver i alt</b>	<u>6.221.133</u>	<u>4.237.399</u>	<u>26.055.734</u>	<u>17.842.953</u>
	Total non-current assets				
	transport to be carried forward	6.221.133	4.237.399	26.055.734	17.842.953

## Koncern- og årsregnskab 1. januar - 31. december

Consolidated financial statements and parent company financial statements for the period 1 January - 31 December

### Balance

Balance sheet

Notes	DKK	Koncern Group		Modervirksomhed Parent company	
		2015	2014	2015	2014
	transport brought forward	6.221.133	4.237.399	26.055.734	17.842.953
	transport to be carried forward	6.221.133	4.237.399	26.055.734	17.842.953
	<b>Omsætningsaktiver</b> Current assets				
	<b>Varebeholdninger</b> Inventories				
	Råvarer og hjælpematerialer	2.349.797	2.429.010	0	0
	Raw materials and consumables				
	Fremstillede færdigvarer og handelsvarer	1.149.737	1.287.884	0	0
	Finished goods and goods for resale				
		3.499.534	3.716.894	0	0
	<b>Tilgodehavender</b> Receivables				
	Tilgodehavender fra salg og tjenesteydelser	31.157.443	22.547.118	0	0
	Trade receivables				
7	Entreprisekontrakter Construction contracts	9.480.309	4.534.990	0	0
	Tilgodehavender hos tilknyttede virksomheder	0	0	7.867.022	9.615.089
	Receivables from group enterprises				
	Udskudte skatteaktiver Deferred tax assets	0	0	0	3.000
	Tilgodehavende selskabsskat	0	0	1.204.788	2.022.760
	Corporation tax receivable				
	Andre tilgodehavender Other receivables	1.128.013	1.691.969	0	0
	Periodeafgrænsnings- poster	482.906	95.769	0	0
	Prepayments				
		42.248.671	28.869.846	9.071.810	11.640.849
	<b>Likvide beholdninger</b> Cash	5.787.670	1.949.556	4.935	0
	<b>Omsætningsaktiver i alt</b> Total current assets	51.535.875	34.536.296	9.076.745	11.640.849
	<b>AKTIVER I ALT</b> TOTAL ASSETS	57.757.008	38.773.695	35.132.479	29.483.802



## Koncern- og årsregnskab 1. januar - 31. december

Consolidated financial statements and parent company financial statements for the period 1 January - 31 December

### Balance

Balance sheet

Notes	DKK	Koncern Group		Modervirksomhed Parent company	
		2015	2014	2015	2014
	transport brought forward	234.969	101.000	0	0
	<b>Gældsforpligtelser</b> Liabilities other than provisions				
	<b>Kortfristede gældsforpligtelser</b> Current liabilities other than provisions				
	Gæld til banker Bank debt	13.590.114	6.327.583	0	0
7	Modtagne forudbetalinger vedrørende igangværende arbejder Prepayments on work in progress	760.075	780.424	0	0
	Leverandører af varer og tjenesteydelser Trade payables	5.170.833	2.144.519	0	0
	Gæld til tilknyttede virksomheder Payables to group enterprises	0	0	5.077.133	5.461.445
	Skyldig selskabsskat Corporation tax payable	98.944	382.601	0	0
	Anden gæld Other payables	7.876.728	5.045.211	30.001	30.000
		<u>27.496.694</u>	<u>14.680.338</u>	<u>5.107.134</u>	<u>5.491.445</u>
	<b>Gældsforpligtelser i alt</b> Total liabilities other than provisions	<u>27.496.694</u>	<u>14.680.338</u>	<u>5.107.134</u>	<u>5.491.445</u>
	<b>PASSIVER I ALT</b> TOTAL EQUITY AND LIABILITIES	<u>57.757.008</u>	<u>38.773.695</u>	<u>35.132.479</u>	<u>29.483.802</u>

- 1 Anvendt regnskabspraksis  
Accounting policies
- 9 Sikkerhedsstillelser  
Collateral
- 10 Kontraktlige forpligtelser og eventualposter m.v.  
Contractual obligations and contingencies, etc.



## Koncern- og årsregnskab 1. januar - 31. december

Consolidated financial statements and parent company financial statements for the period 1 January - 31 December

### Egenkapitalopgørelse

Statement of changes in equity

DKK	Koncern Group			
	Aktiekapital Share capital	Overført resultat Retained earnings	Foreslået udbytte Dividend proposed	I alt Total
Egenkapital 1. januar 2015 Equity at 1 January 2015	550.000	16.442.357	7.000.000	23.992.357
Årets resultat Profit/loss for the year	0	4.116.653	7.000.000	11.116.653
Regulering af finansielle anlægsaktiver som følge af valutakursreguleringer Adjustment of investments through foreign exchange adjustments	0	-23.705	0	-23.705
Salg af egne kapitalandele Sale of treasury shares	0	1.368.000	0	1.368.000
Udloddet udbytte Dividend distributed	0	572.040	-7.000.000	-6.427.960
<b>Egenkapital 31. december 2015</b> Equity at 31 December 2015	<b>550.000</b>	<b>22.475.345</b>	<b>7.000.000</b>	<b>30.025.345</b>

DKK	Modervirksomhed Parent company				
	Aktiekapital Share capital	Reserve for nettoopskrivning efter indre værdis metode Net revaluation reserve according to the equity method	Overført resultat Retained earnings	Foreslået udbytte Dividend proposed	I alt Total
Egenkapital 1. januar 2015 Equity at 1 January 2015	550.000	9.858.737	6.583.620	7.000.000	23.992.357
Årets resultat Profit/loss for the year	0	8.212.781	-4.096.128	7.000.000	11.116.653
Regulering af finansielle anlægsaktiver som følge af valutakursreguleringer Adjustment of investments through foreign exchange adjustments	0	0	-23.705	0	-23.705
Salg af egne kapitalandele Sale of treasury shares	0	0	1.368.000	0	1.368.000
Udloddet udbytte Dividend distributed	0	0	572.040	-7.000.000	-6.427.960
<b>Egenkapital 31. december 2015</b> Equity at 31 December 2015	<b>550.000</b>	<b>18.071.518</b>	<b>4.403.827</b>	<b>7.000.000</b>	<b>30.025.345</b>

Egne kapitalandele omfatter nominelt 11.946  
 kr. svarende til: 2,172 % af selskabets kapital.

## Koncern- og årsregnskab 1. januar - 31. december

Consolidated financial statements and parent company financial statements for the period 1 January - 31 December

### Pengestrømsopgørelse

Cash flow statement

Notes	DKK	Koncern Group	
		2015	2014
	Årets resultat Profit for the year	11.116.653	7.202.018
11	Reguleringer Adjustments	3.353.305	2.682.645
	Pengestrømme fra primær drift før ændring i driftskapital Cash generated from operations (operating activities) before changes in working capital	14.469.958	9.884.663
12	Ændring i driftskapital Changes in working capital	-7.323.983	-8.240.447
	Pengestrømme fra primær drift Cash generated from operations (operating activities)	7.145.975	1.644.216
	Betalt selskabsskat Corporation taxes paid	-2.987.559	-1.021.327
	<b>Pengestrømme fra driftsaktivitet</b> Cash flows from operating activities	<b>4.158.416</b>	<b>622.889</b>
	Køb af materielle anlægsaktiver Additions of property, plant and equipment	-2.666.303	-292.015
	Salg af materielle anlægsaktiver Disposals of property, plant and equipment	143.430	200.000
	<b>Pengestrømme fra investeringsaktivitet</b> Cash flows from investing activities	<b>-2.522.873</b>	<b>-92.015</b>
	Udbetalt udbytte Dividends distributed	-6.427.960	-2.754.840
	Salg af egne kapitalandele Sale of treasury shares	1.368.000	0
	<b>Pengestrømme fra finansieringsaktiviteten</b> Cash flows from financing activities	<b>-5.059.960</b>	<b>-2.754.840</b>
	<b>Årets pengestrøm</b> Net cash flow	<b>-3.424.417</b>	<b>-2.223.966</b>
	Likvider 1. januar Cash and cash equivalents at 1 January	-4.378.027	-2.154.061
13	<b>Likvider 31. december</b> Cash and cash equivalents at 31 December	<b>-7.802.444</b>	<b>-4.378.027</b>

## Koncern- og årsregnskab 1. januar - 31. december

Consolidated financial statements and parent company financial statements for the period 1 January - 31 December

### Noter

Notes

#### 1 Anvendt regnskabspraksis Accounting policies

Årsrapporten for SCADA Holding A/S for 2015 er aflagt i overensstemmelse med årsregnskabslovens bestemmelser for mellemstore klasse C-virksomheder.

Årsregnskabet er aflagt efter samme regnskabspraksis som sidste år.

#### Rapporteringsvaluta

Årsregnskabet er aflagt i danske kroner.

#### Konsolidering

Koncernregnskabet omfatter modervirksomheden SCADA Holding A/S og virksomheder, hvori modervirksomheden har bestemmende indflydelse. Bestemmende indflydelse antages at foreligge, når modervirksomheden direkte eller indirekte besidder mere end halvdelen af stemmerettighederne. Bestemmende indflydelse kan tillige foreligge via aftale eller vedtægter, eller fordi modervirksomheden på anden måde har eller faktisk udøver bestemmende indflydelse i dattervirksomheden.

Eksistensen og virkningen af potentielle stemmerettigheder, der aktuelt kan udnyttes eller konverteres medtages ved vurderingen af om bestemmende indflydelse foreligger.

De konsoliderede virksomheders regnskaber udarbejdes efter den samme regnskabspraksis, som er benyttet i modervirksomheden. Koncernregnskabet udarbejdes ved at sammendrage regnskaber i de konsoliderede virksomheder ved sammenlægning af regnskabsposter med ensartet indhold. Koncerninterne indtægter, omkostninger, avancer, tab, ejerandele, udbytter og mellemværender elimineres. Kapitalandele i konsoliderede virksomheder udlignes med den forholdsmæssige andel af den konsoliderede virksomheds dagsværdi af aktiver og forpligtelser på anskaffelsestidspunktet.

Nyerhvervede og solgte dattervirksomheder medtages i koncernresultatopgørelsen for den periode, hvor bestemmende indflydelse foreligger. Sammenligningstallene korrigeres ikke for nyerhvervede eller frasolgte virksomheder.

The annual report of SCADA Holding A/S for 2015 has been presented in accordance with the provisions of the Danish Financial Statements Act as regards medium-sized reporting class C enterprises.

The accounting policies applied by the company are consistent with those of last year.

#### Reporting currency

The financial statements are presented in Danish kroner.

#### Consolidation

The consolidated financial statements comprise the parent, SCADA Holding A/S, and entities controlled by the parent. Control is presumed to exist when the parent owns, directly or indirectly, more than half of the voting power of an entity. Control may also exist by virtue of an agreement or articles of association or when the parent otherwise has a controlling interest in the subsidiary or actually exercises controlling influence over it.

The existence and effect of potential voting rights that are currently exercisable or convertible are considered when assessing whether control exists.

The consolidated entities' financial statements are prepared in accordance with the accounting policies applied by the parent. The consolidated financial statements are prepared on the basis of the financial statements of the consolidated entities by adding together like items. Intra-group income, expenses, gains, losses, investments, dividends and balances are eliminated. Investments in consolidated entities are set off by the parent's proportionate share of the consolidated entity's fair value of assets and liabilities at the time of acquisition.

Recently acquired or sold subsidiaries are recognised in the consolidated income statement for the period in which the parent controls such entities. Comparative figures are not restated for recently acquired or sold entities.

## Koncern- og årsregnskab 1. januar - 31. december

Consolidated financial statements and parent company financial statements for the period 1 January - 31 December

### Noter

Notes

#### 1 Anvendt regnskabspraksis - fortsat Accounting policies - continued

Ved køb af dattervirksomheder anvendes overtagelsesmetoden. Anskaffelsessummen opgøres til nutidsværdien af det aftalte vederlag med tillæg af direkte henførbare omkostninger. Betingede betalinger indregnes med det beløb, der forventes betalt. Identificerbare aktiver og forpligtelser i de overtagne virksomheder indregnes til dagsværdien på anskaffelsestidspunktet. I opgørelsen indregnes omstruktureringshensættelser relateret til den overtagne virksomhed, såfremt omstruktureringen er besluttet på overtagelsestidspunktet. Der tages hensyn til skaffeeffekten af de foretagne omvurderinger af aktiver og forpligtelser. En resterende forskel mellem kostprisen og koncernens andel af dagsværdien af de identificerbare aktiver og forpligtelser indregnes som goodwill eller negativ goodwill.

Virksomheder, hvor koncernen har betydelig indflydelse anses som associerede virksomheder. Betydelig indflydelse antages at foreligge når koncernen direkte eller indirekte besidder mellem 20% og 50% af stemmerettighederne eller på anden måde har eller faktisk udøver betydelig indflydelse. Associerede virksomheder indregnes i koncernregnskabet til indre værdi.

#### Valutaomregning

Transaktioner i fremmed valuta omregnes ved første indregning til transaktionsdagens kurs. Valutakursdifferencer, der opstår mellem transaktionsdagens kurs og kursen på betalingsdagen, indregnes i resultatopgørelsen som en finansiel post.

Tilgodehavender, gæld og andre monetære poster i fremmed valuta omregnes til balancedagens valutakurs. Forskellen mellem balancedagens kurs og kursen på tidspunktet for tilgodehavendets eller gældsforpligtelsens opståen eller indregning i seneste årsregnskab indregnes i resultatopgørelsen under finansielle indtægter og omkostninger.

The purchase method of accounting is applied to the acquisition of subsidiaries. The cost is made up at the net present value of the consideration agreed plus directly attributable expenses. Conditional payments are recognised at the amount expected to be paid. Identifiable assets and liabilities in the acquired entities are recognised at the fair value at the time of acquisition. Provisions for restructuring expenses relating to the acquired entity are recognised if the restructuring has been decided at the time of acquisition. Allowance is made for the tax effect of revaluations of assets and liabilities. Any residual difference between the cost and the group's share of the fair value of the identifiable assets and liabilities is recognised as goodwill or negative goodwill.

Entities over which the group exercises significant influence are considered associates. Significant influence is presumed to exist when the group directly or indirectly holds between 20% and 50% of the voting rights or otherwise has or actually exercises significant influence. Associates are recognised in the consolidated financial statements at their net asset value.

#### Currency translation

On initial recognition, transactions denominated in foreign currencies are translated at the exchange rates at the transaction date. Foreign exchange differences arising between the exchange rates at the transaction date and at the date of payment are recognised in the income statement as financial income or financial expenses.

Receivables and payables and other monetary items denominated in foreign currencies are translated at the exchange rates at the balance sheet date. The difference between the exchange rates at the balance sheet date and at the date at which the receivable or payable arose or was recognised in the latest financial statements is recognised in the income statement as financial income or financial expenses.

**Koncern- og årsregnskab 1. januar - 31. december**

Consolidated financial statements and parent company financial statements for the period 1 January - 31 December

**Noter**

Notes

**1 Anvendt regnskabspraksis - fortsat**  
Accounting policies - continued**Leasingaftaler**

Leasingaftaler, hvor virksomheden ikke har alle væsentlige fordele og risici forbundet med ejendomsretten, er operationel leasing. Ydelser i forbindelse med operationel leasing og øvrige lejeaftaler indregnes i resultatopgørelsen over kontraktens løbetid. Selskabets samlede forpligtelser vedrørende operationelle leasing- og lejeaftaler oplyses under eventualposter m.v.

**Leases**

Leases that do not transfer substantially all the risks and rewards incident to the ownership to the Company are classified as operating leases. Payments relating to operating leases and any other leases are recognised in the income statement over the term of the lease. The Company's aggregate liabilities relating to operating leases and other leases are disclosed under contingencies, etc.

**Resultatopgørelsen****Nettoomsætning**

Nettoomsætningen indregnes i resultatopgørelsen, hvis levering og risikoovergang til køber har fundet sted inden årets udgang, og hvis indtægten kan opgøres pålideligt og forventes modtaget. Nettoomsætningen indregnes ekskl. moms og afgifter opkrævet på vegne af tredjepart. Alle former for afgivne rabatter indregnes i nettoomsætningen.

Indtægter fra entreprisekontrakter, hvor køber har haft væsentlig indflydelse på udformningen af aktivet indregnes som nettoomsætning, i takt med at produktionen udføres, hvorved nettoomsætningen svarer til salgsværdien af årets udførte entreprisearbejder (produktionsmetoden). Metoden anvendes når de samlede indtægter og omkostninger på kontrakten og færdiggørelsesgraden kan måles pålideligt.

Når indtægter fra en entreprisekontrakt ikke kan skønnes pålideligt, indregnes kun omsætning svarende til de medgåede omkostninger, i det omfang, det er sandsynligt, at de vil blive betalt af modparten.

**Bruttofortjeneste/  
bruttotab**

Posterne nettoomsætning, vareforbrug, andre eksterne omkostninger og andre driftsindtægter er med henvisning til årsregnskabslovens § 32 sammendraget til en regnskabspost benævnt bruttofortjeneste/bruttotab.

**Income statement****Revenue**

Revenue is recognised in the income statement provided that the delivery and transfer of risk have taken place by the end of the year and that the income can be reliably measured and is expected to be received. Revenue is recognised ex. VAT and taxes charges on behalf of third parties. Any given discounts are recognised in revenue.

Income from construction contracts where the purchaser has significantly influenced the construction of the asset is recognised as revenue as the production activities are carried on, implying that revenue corresponds to the market value of the contract work performed (production method). This method is used where the total income and expenses and the degree of completion of the contract can be made up reliably.

Where the income from a construction contract cannot be estimated reliably, contract revenue corresponding to the expenses incurred is recognised only in so far as it is probable that such expenses will be recoverable from the counterparty.

**Gross profit/loss**

With reference to section 32 of the Danish Financial Statements Act, the items 'Revenue', 'Cost of sale', 'Other external expenses' and 'Other operating income' are consolidated into one item designated 'Gross profit/loss'.

**Koncern- og årsregnskab 1. januar - 31. december**

Consolidated financial statements and parent company financial statements for the period 1 January - 31 December

**Noter**

Notes

**1 Anvendt regnskabspraksis - fortsat**  
Accounting policies - continued**Andre eksterne omkostninger**

Andre eksterne omkostninger omfatter omkostninger vedrørende virksomhedens primære aktivitet, der er afholdt i årets løb, herunder omkostninger til distribution, salg, reklame, administration, lokaler, tab på debitorer, ydelser på operationelle leasingkontrakter m.v.

**Personaleomkostninger**

Personaleomkostninger omfatter løn og gager, inklusiv feriepenge og pensioner, samt andre omkostninger til social sikring m.v. til selskabets medarbejdere. I personaleomkostninger er fratrukket modtagne godtgørelser fra offentlige myndigheder.

**Af- og nedskrivninger af immaterielle og materielle anlægsaktiver**

Afskrivninger omfatter af- og nedskrivninger af immaterielle og materielle anlægsaktiver.

Afskrivningsgrundlaget, der opgøres som kostprisen med fradrag af eventuel restværdi, afskrives lineært over den forventede brugstid, baseret på følgende vurdering af aktivernes forventede brugstider:

**Bygninger**

Buildings

**Andre anlæg, driftsmateriel og inventar**

Other fixtures and fittings, tools and equipment

Grunde afskrives ikke.

**Indtægter af kapitalandele i tilknyttede og associerede virksomheder**

Posten omfatter den forholdsmæssige andel af resultat efter skat i dattervirksomheder og associerede virksomheder efter eliminering af interne avancer eller tab og fratrukket af- og nedskrivning på goodwill og andre merværdier på erhvervelses tidspunktet.

**Other external expenses**

Other external expenses include the year's expenses relating to the entity's core activities, including expenses relating to distribution, sale, advertising, administration, premises, bad debts, payments under operating leases, etc.

**Staff costs**

Staff costs include wages and salaries, including compensated absence and pensions, as well as other social security contributions, etc. made to the entity's employees. The item is net of refunds made by public authorities.

**Amortisation/depreciation and impairment of intangible assets and property, plant and equipment**

The item comprises amortisation/depreciation and impairment of intangible assets and property, plant and equipment.

The basis of depreciation, which is calculated as cost less any residual value, is depreciated on a straight-line basis over the expected useful life. The expected useful lives are as follows:

25 år/years

3-5 år/years

Land is not depreciated.

**Income from investments in group entities and associates**

The item includes the entity's proportionate share of the profit/loss for the year in subsidiaries and associates after elimination of intra-group income or losses and net of amortisation and impairment of goodwill and other excess values at the time of acquisition.

**Koncern- og årsregnskab 1. januar - 31. december**

Consolidated financial statements and parent company financial statements for the period 1 January - 31 December

**Noter**

Notes

**1 Anvendt regnskabspraksis - fortsat**  
Accounting policies - continued**Finansielle indtægter og omkostninger**

Finansielle indtægter og omkostninger indregnes i resultatopgørelsen med de beløb, der vedrører regnskabsåret. Finansielle poster omfatter renteindtægter og -omkostninger samt tillæg og godtgørelse under acontoskatteordningen m.v.

**Skat**

Skat af årets resultat omfatter aktuel skat af årets forventede skattepligtige indkomst og årets regulering af udskudt skat. Årets skat indregnes i resultatopgørelsen med den del, der kan henføres til årets resultat og i egenkapitalen med den del, som kan henføres til transaktioner indregnet i egenkapitalen.

Selskabet og de danske tilknyttede virksomheder er sambeskattede. Den danske selskabsskat fordeles mellem overskuds- og underskudsgivende danske selskaber i forhold til disses skattepligtige indkomst (fuld fordeling).

Sambeskattede selskaber med overskydende skat godtgøres som minimum i henhold til de gældende satser for rentegodtgørelser af administrationselskabet, ligesom sambeskattede selskaber med restskat som maksimum betaler et tillæg i henhold til de gældende satser for rentetillæg til administrationselskabet.

**Balancen****Materielle anlægsaktiver**

Materielle anlægsaktiver måles til kostpris med fradrag af akkumulerede af- og nedskrivninger. Kostprisen omfatter anskaffelsesprisen og omkostninger direkte knyttet til anskaffelsen indtil det tidspunkt, hvor aktivet er klar til brug.

**Financial income and expenses**

Financial income and expenses are recognised in the income statements at the amounts that concern the financial year. Net financials include interest income and expenses as well as allowances and surcharges under the advance-payment-of-tax scheme, etc.

**Tax**

Tax for the year includes current tax on the year's expected taxable income and the year's deferred tax adjustments. The portion of the tax for the year that relates to the profit/loss for the year is recognised in the income statement, whereas the portion that relates to transactions taken to equity is recognised in equity.

The entity and its Danish group entities are taxed on a joint basis. The Danish income tax charge is allocated between profit-making and loss-making Danish entities in proportion to their taxable income (full allocation method).

Jointly taxed companies entitled to a tax refund are, as a minimum, reimbursed by the management company according to the current rates applicable to interest allowances, and jointly taxed companies having paid too little tax pay, as a maximum, a surcharge according to the current rates applicable to interest surcharges to the management company.

**Balance sheet****Property, plant and equipment**

Items of property, plant and equipment are measured at cost less accumulated depreciation and impairment losses. Cost includes the acquisition price and costs directly related to the acquisition until the time at which the asset is ready for use.

## Koncern- og årsregnskab 1. januar - 31. december

Consolidated financial statements and parent company financial statements for the period 1 January - 31 December

### Noter

Notes

#### 1 Anvendt regnskabspraksis - fortsat Accounting policies - continued

Fortjeneste eller tab opgøres som forskellen mellem salgspris med fradrag af salgsomkostninger og den regnskabsmæssige værdi på salgstidspunktet. Fortjeneste og tab ved salg af materielle anlægsaktiver indregnes i resultatopgørelsen under henholdsvis andre driftsindtægter og andre driftsomkostninger.

Gains or losses are made up as the difference between the selling price less selling costs and the carrying amount at the date of disposal. Gains and losses from the disposal of property, plant and equipment are recognised in the income statement as other operating income or other operating costs.

#### Kapitalandele i tilknyttede virksomheder

Kapitalandele i dattervirksomheder og associerede virksomheder måles ved første indregning til kostpris og efterfølgende til den forholdsmæssige andel af virksomhedernes indre værdi opgjort efter modervirksomhedens regnskabspraksis med fradrag eller tillæg af resterende værdi af positiv eller negativ goodwill opgjort efter overtagelsesmetoden. Dattervirksomheder og associerede virksomheder med negativ regnskabsmæssig indre værdi måles til 0 kr., og et eventuelt tilgodehavende hos disse virksomheder nedskrives med modervirksomhedens andel af den negative indre værdi, i det omfang det vurderes som uerholdeligt. Hvis den regnskabsmæssige negative indre værdi overstiger tilgodehavender, indregnes det resterende beløb under hensatte forpligtelser, i det omfang modervirksomheden har en retlig eller faktisk forpligtelse til at dække dattervirksomhedens underbalance. Nettoopskrivning af kapitalandele i dattervirksomheder og associerede virksomheder overføres under egenkapitalen til reserve for nettoopskrivning efter indre værdis metode, i det omfang den regnskabsmæssige værdi overstiger anskaffelsesværdien.

#### Investments in group entities

On initial recognition, investments in subsidiaries and associates are measured at cost and subsequently at the proportionate share of the enterprises' net asset values calculated in accordance with the parent company's accounting policies less or plus any residual value of positive or negative goodwill determined in accordance with the acquisition method. Subsidiaries and associates with a negative net asset value are measured at DKK 0 (nil), and any amounts owed by such enterprises are written down by the parent company's share of the net asset value if the amount owed is deemed irrecoverable. If the negative net asset value exceeds the amounts owed, the remaining amount is recognised under provisions if the parent company has a legal or a constructive obligation to cover the enterprise's deficit. Net revaluations of investments in subsidiaries and associates are transferred to the net revaluation reserve according to the equity method in so far as the carrying amount exceeds the acquisition cost.

Nyerhvervede eller nystiftede virksomheder indregnes i årsregnskabet fra anskaffelsestidspunktet. Solgte eller afviklede virksomheder indregnes frem til afståelsestidspunktet.

Enterprises acquired or formed during the year are recognised in the financial statements from the date of acquisition or formation. Enterprises disposed of are recognised up to the date of disposal.

Ved køb af nye dattervirksomheder eller associerede virksomheder anvendes overtagelsesmetoden, hvorefter de nytilkøbte virksomheders aktiver og forpligtelser måles til dagsværdi på erhvervelsestidspunktet. Der indregnes en hensat forpligtelse til dækning af omkostninger ved besluttede omstruktureringer i den erhvervede virksomhed i forbindelse med købet. Der tages hensyn til skatteeffekten af de foretagne omvurderinger.

Acquisitions of new subsidiaries and associates are accounted for using the purchase method, according to which the assets and liabilities acquired are measured at their fair values at the date of acquisition. Provision is made for costs related to adopted plans to restructure the acquired enterprise in connection with the acquisition. The tax effect of revaluations made is taken into account.



## Koncern- og årsregnskab 1. januar - 31. december

Consolidated financial statements and parent company financial statements for the period 1 January - 31 December

### Noter

Notes

#### 1 Anvendt regnskabspraksis - fortsat Accounting policies - continued

##### Værdiforringelse af anlægsaktiver

Immaterielle og materielle anlægsaktiver samt kapitalandele i dattervirksomheder og associerede virksomheder vurderes årligt for indikationer på værdiforringelse udover det, som udtrykkes ved afskrivning. Såfremt der er indikationer på værdiforringelse, foretages nedskrivningstest for hvert enkelt aktiv henholdsvis hver gruppe af aktiver, der genererer uafhængige pengestrømme. Aktiverne nedskrives til genindvindingsværdien, som udgør den højeste værdi af kapitalværdien og nettosalgsprisen (genvindingspris), såfremt denne er lavere end den regnskabsmæssige værdi. Nedskrivning på en gruppe af aktiver fordeles således, at der først nedskrives på goodwill og derefter forholdsmæssigt på de øvrige aktiver.

##### Varebeholdninger

Varebeholdninger måles til kostpris efter FIFO-metoden. Er nettorealiseringsværdien lavere end kostprisen, nedskrives til denne lavere værdi. Nettorealiseringsværdien for varebeholdninger opgøres som salgssum med fradrag af færdiggørelsesomkostninger og omkostninger, der afholdes for at effektuere salget, og fastsættes under hensyntagen til omsættelighed, ukurans og udvikling i forventet salgspris.

##### Tilgodehavender

Tilgodehavender måles til amortiseret kostpris.

Der foretages nedskrivning til imødegåelse af tab, hvor der vurderes at være indtruffet en objektiv indikation på, at et tilgodehavende eller en portefølje af tilgodehavender er værdiforringet. Hvis der foreligger en objektiv indikation på, at et individuelt tilgodehavende er værdiforringet, foretages nedskrivning på individuelt niveau.

Tilgodehavender, hvor der ikke foreligger en objektiv indikation på værdiforringelse på individuelt niveau, vurderes på porteføljeniveau for objektiv indikation for værdiforringelse. Porteføljerne baseres primært på debitorernes hjemsted og kreditvurdering i overensstemmelse med selskabets risikostyringspolitik. De objektive indikatorer, som anvendes for porteføljer, er fastsat baseret på historiske tabserfaringer.

##### Impairment of fixed assets

Intangible assets, property, plant and equipment and investments in subsidiaries and associates are subject to an annual test for indications of impairment other than the decrease in value reflected by depreciation or amortisation. Impairment tests are conducted in respect of individual assets or groups of assets generating separate cash flows when there is indications of impairment. The assets are written down to the higher of the value in use and net realisable value (recoverable amount) of the asset or group of assets if this is lower than the carrying amount. As for group of assets, impairment losses are first recognised in respect of goodwill and thereafter proportionately in respect of the other assets.

##### Inventories

Inventories are measured at cost in accordance with the FIFO method. Where the net realisable value is lower than cost, inventories are written down to this lower value. The net realisable value of inventories is calculated as the sales amount less costs of completion and costs necessary to effect the sale and is determined taking into account marketability, obsolescence and development in the expected selling price.

##### Receivables

Receivables are measured at amortised cost.

An impairment loss is recognised if there is objective indication that a receivable or a group of receivables is impaired. If there is objective indication that an individual receivable has been impaired, write-down is made on an individual basis.

Receivables with no objective indication of individual impairment are tested for objective indication of impairment on a portfolio basis. The portfolios are primarily composed on the basis of debtors' domicile and credit ratings in accordance with the Company's risk management policy. The objective indicators used for portfolios are determined based on historical loss experience.

## Koncern- og årsregnskab 1. januar - 31. december

Consolidated financial statements and parent company financial statements for the period 1 January - 31 December

### Noter

Notes

#### 1 Anvendt regnskabspraksis - fortsat Accounting policies - continued

Nedskrivninger opgøres som forskellen mellem den regnskabsmæssige værdi af tilgodehavender og nutidsværdien af de forventede pengestrømme, herunder realisationsværdi af eventuelle modtagne sikkerhedsstillelser. Som diskonteringsrate anvendes den effektive rente for det enkelte tilgodehavende eller portefølje.

Write-downs are calculated as the difference between the carrying amount of the receivables and the present value of the expected cash flows, including the realisable value of any collateral received. The effective interest rate for the individual receivable or portfolio is used as discount rate.

#### Entreprisekontrakter

Igangværende leverancer af serviceydelser og igangværende entreprisekontrakter måles til salgsværdien af det udførte arbejde fratrukket acontofaktureringer. Salgsværdien opgøres på grundlag af færdiggørelsesgraden på balancen dagen og de samlede forventede indtægter på det enkelte igangværende arbejde. Færdiggørelsesgraden opgøres på grundlag af de afholdte omkostninger i forhold til de forventede samlede omkostninger på det enkelte igangværende arbejde.

Når resultatet af en igangværende kontrakt ikke kan skønnes pålideligt, måles salgsværdien til de medgåede omkostninger i det omfang disse forventes at blive dækket af køber.

Hvis de samlede omkostninger på det igangværende arbejde forventes at overstige den samlede salgsværdi, indregnes det forventede tab som en tabsgivende aftale under hensatte forpligtelser og omkostningsføres i resultatopgørelsen.

Værdien af de enkelte igangværende arbejder med fradrag af acontofaktureringer klassificeres som aktiver, når salgsværdien overstiger acontofaktureringer og som forpligtelser, når acontofaktureringer overstiger salgsværdien.

#### Construction contracts

Ongoing service supplies and work in progress for third parties are measured at the market value of the work performed less advances received. The market value is calculated on the basis of the percentage of completion at the balance sheet date and the total expected income from the relevant contract. The percentage of completion is made up based on costs incurred relative to the expected, total expenses on each individual work in progress.

Where the outcome of contract work in progress cannot be made up reliably, the market value is measured at the costs incurred in so far as they are expected to be paid by the purchaser.

Where the total expenses relating to the work in progress are expected to exceed the total market value, the expected loss is recognised as a loss-making agreement under 'Provisions' and is expensed in the income statement.

The value of each contract in progress less prepayments is classified as assets when the market value exceeds prepayments and as liabilities when prepayments exceeds the market value.

#### Periodeafgrænsningsposter

Periodeafgrænsningsposter, indregnet under aktiver, omfatter forudbetalte omkostninger vedrørende efterfølgende regnskabsår.

#### Prepayments

Prepayments recognised under 'Assets' comprise prepaid expenses regarding subsequent financial reporting years.

## Koncern- og årsregnskab 1. januar - 31. december

Consolidated financial statements and parent company financial statements for the period 1 January - 31 December

### Noter

Notes

#### 1 Anvendt regnskabspraksis - fortsat Accounting policies - continued

##### Likvider

Likvider omfatter likvide beholdninger og kortfristede værdipapirer, som uden hindring kan omsættes til likvide beholdninger, og hvorpå der kun er ubetydelige risici for værdiændringer.

##### Egenkapital

###### Foreslået udbytte

Udbytte, som foreslås deklareret for regnskabsåret, præsenteres som en særskilt post under egenkapitalen.

###### Egne kapitalandele

Købs- og salgssummer af egne kapitalandele indregnes direkte i egenkapitalen under overført resultat.

##### Selskabsskat

Aktuelle skatteforpligtelser og tilgodehavende aktuel skat indregnes i balancen som beregnet skat af årets skattepligtige indkomst, reguleret for skat af tidligere års skattepligtige indkomster samt betalte acontoskatter.

Udskudt skat måles efter den balanceorienterede gælds metode af alle midlertidige forskelle mellem regnskabsmæssig og skattemæssig værdi af aktiver og forpligtelser. Der indregnes dog ikke udskudt skat af midlertidige forskelle vedrørende skattemæssigt ikke-afskrivningsberettiget goodwill og kontorejendomme samt andre poster, hvor midlertidige forskelle - bortset fra virksomhedsovertagelser - er opstået på anskaffelsestidspunktet uden at have effekt på resultat eller skattepligtig indkomst. I de tilfælde, hvor opgørelse af skatteværdien kan foretages efter forskellige beskatningsregler, måles udskudt skat på grundlag af den af ledelsen planlagte anvendelse af aktivet henholdsvis afvikling af forpligtelsen.

Udskudt skat måles på grundlag af de skatteregler og skattesatser, der med balancedagens lovgivning vil være gældende, når den udskudte skat forventes udløst som aktuel skat. Ændringer i udskudt skat som følge af ændringer i skattesatser indregnes i resultatopgørelsen.

##### Cash and cash equivalents

Cash and cash equivalents comprise cash and short-term marketable securities which are subject to an insignificant risk of changes in value.

##### Equity

###### Proposed dividends

Dividends proposed for the financial year are presented as a separate item under 'Equity'.

###### Treasury shares

Purchases and sales of treasury shares are taken directly to equity under 'Retained earnings'.

##### Corporation tax

Current tax payable and receivable is recognised in the balance sheet as tax computed on the taxable income for the year, adjusted for tax on the taxable income of prior years and for tax paid on account.

Deferred tax is measured using the balance sheet liability method on all temporary differences between the carrying amount and the tax value of assets and liabilities. However, deferred tax is not recognised on temporary differences relating to goodwill which is not deductible for tax purposes and on office premises and other items where temporary differences, apart from business combinations, arise at the date of acquisition without affecting either profit/loss for the year or taxable income. Where alternative tax rules can be applied to determine the tax base, deferred tax is measured based on Management's intended use of the asset or settlement of the liability, respectively.

Deferred tax is measured according to the tax rules and at the tax rates applicable at the balance sheet date when the deferred tax is expected to crystallise as current tax. Changes in deferred tax due to changes in the tax rate are recognised in the income statement.

## Koncern- og årsregnskab 1. januar - 31. december

Consolidated financial statements and parent company financial statements for the period 1 January - 31 December

### Noter

Notes

#### 1 Anvendt regnskabspraksis - fortsat Accounting policies - continued

##### Gældsforpligtelser

Finansielle gældsforpligtelser indregnes ved låneoptagelse til det modtagne provenu efter fradrag af afholdte transaktionsomkostninger. I efterfølgende perioder måles de finansielle forpligtelser til amortiseret kostpris, svarende til den kapitaliserede værdi ved anvendelse af den effektive rente, så forskellen mellem provenuet og den nominelle værdi indregnes i resultatopgørelsen over låneperioden. I finansielle forpligtelser indregnes tillige den kapitaliserede restleasingforpligtelse på finansielle leasingkontrakter.

Øvrige gældsforpligtelser måles til nettorealisationsværdien.

##### Pengestrømsopgørelsen

Pengestrømsopgørelsen viser virksomhedens pengestrømme for året fordelt på drifts-, investerings- og finansieringsaktivitet, årets forskydning i likvider samt selskabets likvider ved årets begyndelse og slutning.

Pengestrømme fra driftsaktivitet opgøres som årets resultat reguleret for ikke-kontante driftsposter, ændring i driftskapital og betalt selskabskat.

Pengestrømme fra investeringsaktivitet omfatter betaling i forbindelse med køb og salg af virksomheder og aktiviteter samt køb og salg af immaterielle, materielle og finansielle anlægsaktiver.

Pengestrømme fra finansieringsaktivitet omfatter ændringer i størrelse eller sammensætning af selskabets aktiekapital og omkostninger forbundet hermed samt optagelse af lån, afdrag på rentebærende gæld og betaling af udbytte til selskabsdeltagere.

Likvider omfatter likvide beholdninger og kortfristet bankgæld samt kortfristede værdipapirer, som uden hindring kan omsættes til likvide beholdninger, og hvorpå der kun er ubetydelige risici for værdiændringer.

##### Liabilities

Financial liabilities are recognised at the date of borrowing at the net proceeds received less transaction costs paid. In subsequent periods, the financial liabilities are measured at amortised cost, corresponding to the capitalised value using the effective interest rate. Accordingly, the difference between the proceeds and the nominal value is recognised in the income statement over the term of the loan. Financial liabilities also include the capitalised residual liability in respect of finance leases.

Other liabilities are measured at net realisable value.

##### Cash flow statement

The cash flow statement shows the entity's net cash flows, broken down by operating, investing and financing activities, the year's changes in cash and cash equivalents and the entity's cash and cash equivalents at the beginning and the end of the year.

Cash flows from operating activities are calculated as the profit/loss for the year adjusted for non-cash operating items, changes in working capital and corporation tax paid.

Cash flows from investing activities comprise payments in connection with acquisitions and disposals of enterprises and activities and of intangible assets, property, plant and equipment and investments.

Cash flows from financing activities comprise changes in the size or composition of the Company's share capital and related costs as well as the raising of loans, repayment of interest-bearing debt, and payment of dividends to shareholders.

Cash and cash equivalents comprise cash, short-term bank loans and short-term marketable securities which are subject to an insignificant risk of changes in value.

## Koncern- og årsregnskab 1. januar - 31. december

Consolidated financial statements and parent company financial statements for the period 1 January - 31 December

### Noter

Notes

#### 1 Anvendt regnskabspraksis - fortsat Accounting policies - continued

#### Nøgletal

Nøgletallene er beregnet i overensstemmelse med Finansforeningens "Anbefalinger og Nøgletal 2015".

De i hoved- og nøgletaloversigten anførte nøgletal er beregnet således:

#### Financial ratios

Financial ratios are calculated in accordance with the Danish Finance Society's guidelines on the calculation of financial ratios "Recommendations and Financial Ratios 2015".

The financial ratios stated in the survey of financial highlights have been calculated as follows:

Afkastningsgrad Return on assets	$\frac{\text{Resultat af primær drift}}{\text{Gennemsnitlige aktiver} \times 100}$	$\frac{\text{Profit/loss from operating activities}}{\text{Average assets} \times 100}$
Likviditetsgrad Current ratio	$\frac{\text{Omsætningsaktiver} \times 100}{\text{Kortfristet gæld}}$	$\frac{\text{Current assets} \times 100}{\text{Current liabilities}}$
Soliditetsgrad Solvency ratio	$\frac{\text{Egenkapital ultimo} \times 100}{\text{Passiver i alt, ultimo}}$	$\frac{\text{Equity at year end} \times 100}{\text{Total equity and liabilities at year end}}$
Egenkapitalforrentning Return on equity	$\frac{\text{Årets resultat efter skat} \times 100}{\text{Gennemsnitlig egenkapital}}$	$\frac{\text{Profit/loss for the year after tax} \times 100}{\text{Average equity}}$

## Koncern- og årsregnskab 1. januar - 31. december

Consolidated financial statements and parent company financial statements for the period 1 January - 31 December

### Noter

Notes

DKK	Koncern Group		Modervirksomhed Parent company	
	2015	2014	2015	2014
<b>2 Personaleomkostninger</b>				
Staff costs				
Lønninger	38.401.836	34.722.863	0	0
Wages/salaries				
Pensioner	2.281.572	1.924.216	0	0
Pensions				
Andre omkostninger til social sikring	1.863.093	1.043.366	0	0
Other social security costs				
	<u>42.546.501</u>	<u>37.690.445</u>	<u>0</u>	<u>0</u>
Gennemsnitligt antal fuldtidsbeskæftigede	80	65	0	0
Average number of full-time employees				
Vederlag til koncernens ledelse oplyses ikke med henvisning til ÅRL § 98b, stk. 3, nr. 2.			By reference to section 98b(3), (ii), of the Danish Financial Statements Act, remuneration to the group management is not disclosed.	
<b>3 Finansielle indtægter</b>				
Financial income				
Renteindtægter fra tilknyttede virksomheder	0	0	345.875	38.326
Interest receivable, group entities				
Andre finansielle indtægter	720.862	160.022	294.661	0
Other financial income				
	<u>720.862</u>	<u>160.022</u>	<u>640.536</u>	<u>38.326</u>
<b>4 Finansielle omkostninger</b>				
Financial expenses				
Renteomkostninger til tilknyttede virksomheder	0	0	216.883	0
Interest expenses, group entities				
Andre finansielle omkostninger	406.798	275.950	10.009	7.294
Other financial expenses				
	<u>406.798</u>	<u>275.950</u>	<u>226.892</u>	<u>7.294</u>

## Koncern- og årsregnskab 1. januar - 31. december

Consolidated financial statements and parent company financial statements for the period 1 January - 31 December

### Noter

Notes

#### 5 Materielle anlægsaktiver Property, plant and equipment

kr.	Koncern Group		
	Grunde og bygninger Land and buildings	Andre anlæg, driftsmateriel og inventar Fixtures and fittings, other plant and equipment	I alt Total
Kostpris 1. januar 2015 Cost at 1 January 2015	4.062.200	1.305.571	5.367.771
Tilgange Additions	0	2.666.303	2.666.303
Afgange Disposals	0	-359.824	-359.824
Kostpris 31. december 2015 Cost at 31 December 2015	4.062.200	3.612.050	7.674.250
Værdireguleringer 1. januar 2015 Value adjustments at 1 January 2015	0	0	0
Værdireguleringer 31. december 2015 Value adjustments at 31 December 2015	0	0	0
Af- og nedskrivninger 1. januar 2015 Impairment losses and depreciation at 1 January 2015	343.917	786.455	1.130.372
Afskrivninger Depreciation	152.910	493.502	646.412
Tilbageførsel af akkumulerede af- og nedskrivninger på afhændede aktiver Reversal of accumulated depreciation and impairment of assets disposed	0	-323.667	-323.667
Af- og nedskrivninger 31. december 2015 Impairment losses and depreciation at 31 December 2015	496.827	956.290	1.453.117
<b>Regnskabsmæssig værdi 31. december 2015</b> Carrying amount at 31 December 2015	<b>3.565.373</b>	<b>2.655.760</b>	<b>6.221.133</b>

## Koncern- og årsregnskab 1. januar - 31. december

Consolidated financial statements and parent company financial statements for the period 1 January - 31 December

### Noter

Notes

#### 6 Finansielle anlægsaktiver Investments

	<u>Modervirksomhed</u> <u>Parent company</u>
	<u>Kapitalandele i</u> <u>tilknyttede</u> <u>virksomheder</u> <u>Investments in</u> <u>group enterprises</u>
kr.	
Kostpris 1. januar 2015 Cost at 1 January 2015	7.984.216
Kostpris 31. december 2015 Cost at 31 December 2015	7.984.216
Værdireguleringer 1. januar 2015 Value adjustments at 1 January 2015	9.858.737
Valutakursreguleringer Foreign exchange adjustments	-23.705
Modtaget udbytte Dividend received	-6.000.000
Årets resultat Profit/loss for the year	10.877.956
Overførsel Transferred	3.358.530
Værdireguleringer 31. december 2015 Value adjustments at 31 December 2015	18.071.518
<b>Regnskabsmæssig værdi 31. december 2015</b> Carrying amount at 31 December 2015	<b>26.055.734</b>

DKK	<u>Retsform</u> <u>Legal form</u>	<u>Hjemsted</u> <u>Domicile</u>	<u>Ejerandel</u> <u>Interest</u>	<u>Egenkapital</u> <u>Equity</u>	<u>Resultat</u> <u>Profit/loss</u>
<b>Dattervirksomheder</b> Subsidiaries					
SCADA Development	ApS	Aulum	100,00 %	88.081	-2.525
SCADA International	A/S	Aulum	100,00 %	18.060.083	8.667.292
SCADA International Deutschland	GmbH	Tyskland	100,00 %	1.150.347	152.554
Scada International	Inc.	USA	100,00 %	-4.046.299	-3.244.905
Heraf modregnet i tilgodehavender			0,00 %	4.046.299	0
SCADA International	Sp. Z.o.o	Polen	100,00 %	6.757.223	5.305.541
SCADA International Business	ltd.	UK	100,00 %	0	0



## Koncern- og årsregnskab 1. januar - 31. december

Consolidated financial statements and parent company financial statements for the period 1 January - 31 December

### Noter

Notes

DKK	Koncern Group		Modervirksomhed Parent company	
	2015	2014	2015	2014
<b>7</b>				
<b>Entreprisekontrakter</b>				
Construction contracts				
Sølgsværdi af udført arbejde	14.662.547	4.631.840	0	0
Selling price of work performed				
Aconto faktureringer	-5.942.313	-877.274	0	0
Progress billings				
	<u>8.720.234</u>	<u>3.754.566</u>	<u>0</u>	<u>0</u>
der indregnes således:				
recognised as follows:				
Entreprisekontrakter (aktiver)	9.480.309	4.534.990	0	0
Construction contracts (assets)				
Entreprisekontrakter (forpligtelser)	-760.075	-780.424	0	0
Construction contracts (liabilities)				
	<u>8.720.234</u>	<u>3.754.566</u>	<u>0</u>	<u>0</u>

### 8 Aktiekapital

Share capital

Aktiekapitalen er fordelt således:

The share capital consists of the following:

Aktier, 55.000 stk. a nom. 10,00 kr.	550.000	550.000
55,000 shares of DKK 10,00 each		
	<u>550.000</u>	<u>550.000</u>

Aktiekapitalen har udviklet sig således de seneste 5 år:

Analysis of changes in the share capital over the past 5 years:

DKK	2015	2014	2013	2012	2011
Saldo primo	550.000	125.000	125.000	125.000	125.000
Opening balance					
Kapitalforhøjelse	0	425.000	0	0	0
Capital increase					
	<u>550.000</u>	<u>550.000</u>	<u>125.000</u>	<u>125.000</u>	<u>125.000</u>

## Koncern- og årsregnskab 1. januar - 31. december

Consolidated financial statements and parent company financial statements for the period 1 January - 31 December

### Noter

Notes

#### 9 Sikkerhedsstillelser Collateral

##### Koncern Group

Koncernen har udstedt ejerpantebreve på i alt 4.500 t.kr., der giver pant i grunde og bygninger med en regnskabsmæssig værdi pr. 31. december 2015 på 3.565 t.kr. Ejerpantebrevene er deponeret til sikkerhed for bankgæld.

Koncernen har endvidere udstedt virksomhedspant på i alt 5.200 t.kr., der giver pant i tilgodehavender, varelager, driftsmidler samt immaterielle anlægsaktiver. Aktiverne har en regnskabsmæssig værdi på i alt 25.494 t.kr. Virksomhedspantet er tillige stillet som sikkerhed for bankgæld.

Bankindestående på 100 t.kr. er deponeret til sikkerhed for samarbejdspartner.

##### Modervirksomhed Parent company

Ingen.

The group has provided guarantees and provided collateral in land and buildings nom. DKK 4,500 thousand for all balances between bank and the group-related company, Scada International Deutschland GmbH, to their bank. Scada International Deutschland GmbH has no bank debt at 31 December 2015. At 31 December 2015 land and buildings has a carrying amount of DKK 3,565 thousand.

Furthermore the company has provided a company charge nom. DKK 5,200 thousand for balances between the company and bank. The company charge includes receivables, inventories, other fixtures and fittings, tools and equipment and intangible assets. At 31 December 2015 the assets have a carrying amount of DKK 25,494 thousand.

Cash at bank DKK 100 thousand has been deposited as guarantee for security for business partner.

None

## Koncern- og årsregnskab 1. januar - 31. december

Consolidated financial statements and parent company financial statements for the period 1 January - 31 December

### Noter

Notes

#### 10 Kontraktlige forpligtelser og eventualposter m.v. Contractual obligations and contingencies, etc.

##### Andre økonomiske forpligtelser Other financial obligations

##### Koncern Group

Koncernen har huslejeforpligtelser med i alt 576 t.kr. i huslejekontrakter med resterende kontraktperiode på ca. 1-24 måneder.

Rent and lease liabilities include a rent obligation totalling DKK 576 thousand in interminable rent agreements with remaining contract terms of 1-24 months.

Koncernen har endvidere indgået operationelle leasingaftaler på biler i alt 435 t.kr. med en resterende kontraktperiode på 1-19 måneder.

Furthermore, the Company has liabilities under operating leases for cars totalling DKK 435 thousand, with remaining contract terms of 1-19 months.

Afgivne arbejdsgarantier udgør i alt 192 t.kr. pr. 31. december 2015.

At 31 December 2015 provided work guarantees amount to DKK 192 thousand.

##### Modervirksomhed Parent company

Selskabet er sambeskattet med øvrige danske koncernvirksomheder. Som administrationsselskab hæfter selskabet ubegrænset og solidarisk med de øvrige koncernvirksomheder for danske selskabsskatter og kildeskatter på udbytte, renter og royalties inden for sambeskatningskredsen. De sambeskattede virksomheders samlede kendte nettoforpligtelse på skyldige selskabsskatter og kildeskatter på udbytte, renter og royalties udgør 263 t.kr. pr. 31. december 2015. Eventuelle senere korrektioner af sambeskatnings-indkomst og kildeskat m.v. vil kunne medføre, at selskabets hæftelse udgør et større beløb.

The company is jointly taxed with the Danish subsidiaries. The companies included in the joint taxation have joint and several unlimited liability for Danish corporation taxes and withholding taxes on dividends, interest and royalties. The net-liability for the jointly taxed companies is DKK 263 thousand at 31 December 2015. Later adjustments of the joint taxation income and tax deducted at source might lead to a larger liability for the company.

## Koncern- og årsregnskab 1. januar - 31. december

Consolidated financial statements and parent company financial statements for the period 1 January - 31 December

### Noter

Notes

DKK	Koncern Group	
	2015	2014
<b>11 Reguleringer</b>		
Adjustments		
Af- og nedskrivninger	555.631	335.239
Amortisation/depreciation and impairment losses		
Avance/tab ved afhændelse af anlægsaktiver	-40.197	0
Gain/loss on the sale of fixed assets		
Skat af årets resultat	2.837.871	2.347.406
Tax for the year		
	<u>3.353.305</u>	<u>2.682.645</u>
<b>12 Ændring i arbejdskapital</b>		
Changes in working capital		
Ændring i varebeholdninger	217.360	-299.209
Change in inventories		
Ændring i tilgodehavender	-13.378.825	-2.505.053
Change in receivables		
Ændring i leverandørgæld	3.026.314	-1.567.365
Change in trade and other payables		
Ændring anden gæld mv.	2.811.168	-3.868.820
Adjustments in other payables		
	<u>-7.323.983</u>	<u>-8.240.447</u>
<b>13 Likvider, ultimo</b>		
Cash and cash equivalents at year end		
Likvide beholdninger ifølge balancen	5.787.670	1.949.556
Cash and cash equivalents according to the balance sheet		
Kortfristet gæld til banker	-13.590.114	-6.327.583
Short-term debt to banks		
	<u>-7.802.444</u>	<u>-4.378.027</u>