



Tlf.: 39 15 52 00  
koebenhavn@bdo.dk  
www.bdo.dk

BDO Statsautoriseret revisionsaktieselskab  
Havneholmen 29  
DK-1561 København V  
CVR-nr. 20 22 26 70

**ADVICE PARTNERS APS**

**C/O ADVICE, LEDELSES- OG KOMM.RÅDGIVNING A/S,  
GAMMEL KONGEVEJ 3E 4., 1610 KØBENHAVN V**

**ÅRSRAPPORT**

**1. JANUAR - 31. DECEMBER 2021**

Årsrapporten er fremlagt og godkendt på  
selskabets ordinære generalforsamling,  
den 24. marts 2022

---

Ulla Langeland Elk

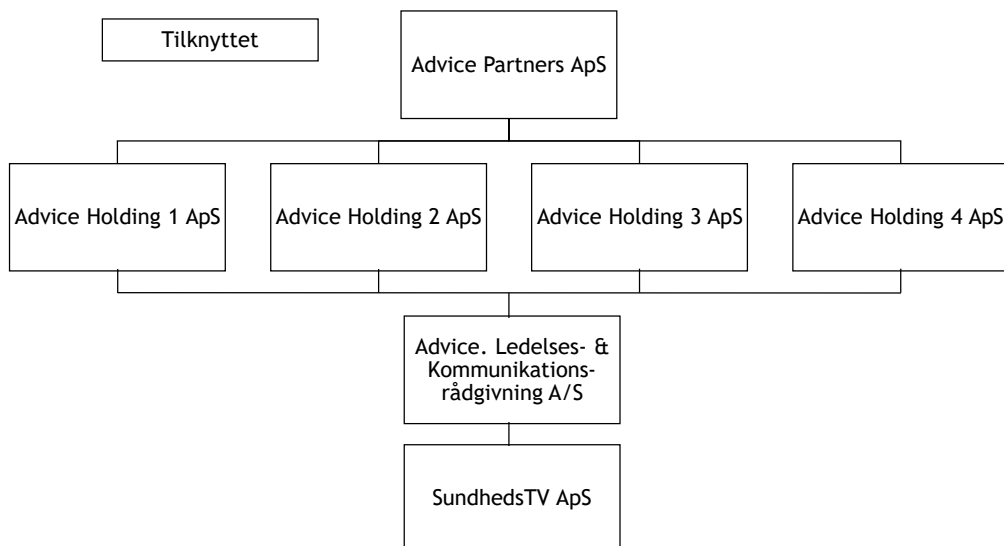
**INDHOLDSFORTEGNELSE**

	<b>Side</b>
<b>Selskabsoplysninger</b>	
Selskabsoplysninger.....	3
Koncernoversigt.....	4
<b>Erklæringer</b>	
Ledelsespåtegning.....	5
Den uafhængige revisors revisionspåtegning.....	6-7
<b>Ledelsesberetning</b>	
Hoved- og nøgletal for koncernen.....	8
Ledelsesberetning.....	9-10
<b>Koncern- og årsregnskab 1. januar - 31. december</b>	
Resultatopgørelse.....	11
Balance.....	12-13
Egenkapitalopgørelse.....	14
Pengestrømsopgørelse.....	15
Noter.....	16-21
Anvendt regnskabspraksis.....	22-26

**SELSKABSOPLYSNINGER**

<b>Selskabet</b>	Advice Partners ApS c/o Advice, Ledelses- og Komm.rådgivning A/S Gammel Kongevej 3E 4. 1610 København V
	CVR-nr.: 32 15 68 78 Stiftet: 27. maj 2009 Kommune: København Regnskabsår: 1. januar - 31. december
<b>Direktion</b>	Espen Saxtoft Højlund Ralf Jakob Lodberg Martens
<b>Revision</b>	BDO Statsautoriseret revisionsaktieselskab Havneholmen 29 1561 København V

## KONCERNOVERSIGT



## LEDELSESPÅTEGNING

Direktionen har dags dato behandlet og godkendt årsrapporten for regnskabsåret 1. januar - 31. december 2021 for Advice Partners ApS.

Årsrapporten aflægges i overensstemmelse med årsregnskabsloven.

Det er vores opfattelse, at koncernregnskabet og årsregnskabet giver et retvisende billede af koncernens og selskabets aktiver, passiver og finansielle stilling pr. 31. december 2021 samt af resultatet af koncernens og selskabets aktiviteter og pengestrømme for regnskabsåret 1. januar - 31. december 2021.

Ledelsesberetningen indeholder efter vores opfattelse en retvisende redegørelse for de forhold, beretningen omhandler.

Årsrapporten indstilles til generalforsamlingens godkendelse.

København, den 24. marts 2022

Direktion:

\_\_\_\_\_  
Espen Saxtoft Højlund

\_\_\_\_\_  
Ralf Jakob Lodberg Martens

## DEN UAFHÆNGIGE REVISORS REVISIONSPÅTEGNING

### *Til kapitalejerne i Advice Partners ApS*

#### **Konklusion**

Vi har revideret koncernregnskabet og årsregnskabet for Advice Partners ApS for regnskabsåret 1. januar - 31. december 2021, der omfatter resultatopgørelse, balance, egenkapitalopgørelse, noter og anvendt regnskabspraksis for såvel koncernen som selskabet samt pengestrømsopgørelse for koncernen. Koncernregnskabet og årsregnskabet udarbejdes efter årsregnskabsloven.

Det er vores opfattelse, at koncernregnskabet og årsregnskabet giver et retvisende billede af koncernens og selskabets aktiver, passiver og finansielle stilling pr. 31. december 2021 samt af resultatet af koncernens og selskabets aktiviteter og koncernens pengestrømme for regnskabsåret 1. januar - 31. december 2021 i overensstemmelse med årsregnskabsloven.

#### **Grundlag for konklusion**

Vi har udført vores revision i overensstemmelse med internationale standarder om revision og de yderligere krav, der er gældende i Danmark. Vores ansvar ifølge disse standarder og krav er nærmere beskrevet i revisionspåtegningens afsnit "Revisors ansvar for revisionen af koncernregnskabet og årsregnskabet". Vi er uafhængige af koncernen i overensstemmelse med International Ethics Standards Board for Accountants' internationale retningslinjer for revisoreres etiske adfærd (IESBA Code) og de yderligere etiske krav, der er gældende i Danmark, ligesom vi har opfyldt vores øvrige etiske forpligtelser i henhold til disse krav og IESBA Code. Det er vores opfattelse, at det opnåede revisionsbevis er tilstrækkeligt og egnet som grundlag for vores konklusion.

#### **Ledelsens ansvar for koncernregnskabet og årsregnskabet**

Ledelsen har ansvaret for udarbejdelsen af et koncernregnskab og et årsregnskab, der giver et retvisende billede i overensstemmelse med årsregnskabsloven. Ledelsen har endvidere ansvaret for den interne kontrol, som ledelsen anser nødvendig for at udarbejde et koncernregnskab og et årsregnskab uden væsentlig fejlinformation, uanset om denne skyldes besvigelser eller fejl.

Ved udarbejdelsen af koncernregnskabet og årsregnskabet er ledelsen ansvarlig for at vurdere koncernens og selskabets evne til at fortsætte driften; at oplyse om forhold vedrørende fortsat drift, hvor dette er relevant; samt at udarbejde koncernregnskabet og årsregnskabet på grundlag af regnskabsprincippet om fortsat drift, medmindre ledelsen enten har til hensigt at likvidere koncernen eller selskabet, indstille driften eller ikke har andet realistisk alternativ end at gøre dette.

#### **Revisors ansvar for revisionen af koncernregnskabet og årsregnskabet**

Vores mål er at opnå høj grad af sikkerhed for, om koncernregnskabet og årsregnskabet som helhed er uden væsentlig fejlinformation, uanset om denne skyldes besvigelser eller fejl, og at afgive en revisionspåtegning med en konklusion. Høj grad af sikkerhed er et højt niveau af sikkerhed, men er ikke en garanti for, at en revision, der udføres i overensstemmelse med internationale standarder om revision og de yderligere krav, der er gældende i Danmark, altid vil afdække væsentlig fejlinformation, når sådan findes. Fejlinformationer kan opstå som følge af besvigelser eller fejl og kan betragtes som væsentlige, hvis det med rimelighed kan forventes, at de enkeltvis eller samlet har indflydelse på de økonomiske beslutninger, som regnskabsbrugere træffer på grundlag af koncernregnskabet og årsregnskabet.

Som led i en revision, der udføres i overensstemmelse med internationale standarder om revision og de yderligere krav, der er gældende i Danmark, foretager vi faglige vurderinger og opretholder professionel skepsis under revisionen. Herudover:

- Identificerer og vurderer vi risikoen for væsentlig fejlinformation i koncernregnskabet og årsregnskabet, uanset om denne skyldes besvigelser eller fejl, udformer og udfører revisionshandlinger som reaktion på disse risici samt opnår revisionsbevis, der er tilstrækkeligt og egnet til at danne grundlag for vores konklusion. Risikoen for ikke at opdage væsentlig fejlinformation forårsaget af besvigelser er højere end ved væsentlig fejlinformation forårsaget af fejl, idet besvigelser kan omfatte sammensværgelser, dokumentfalsk, bevidste udeladelser, vildledning eller tilsidesættelse af intern kontrol.

## DEN UAFHÆNGIGE REVISORS REVISIONSPÅTEGNING

- Opnår vi forståelse af den interne kontrol med relevans for revisionen for at kunne udforme revisionshandlinger, der er passende efter omstændighederne, men ikke for at kunne udtrykke en konklusion om effektiviteten af koncernens og selskabets interne kontrol.
- Tager vi stilling til, om den regnskabspraksis, som er anvendt af ledelsen, er passende, samt om de regnskabsmæssige skøn og tilknyttede oplysninger, som ledelsen har udarbejdet, er rimelige.
- Konkluderer vi, om ledelsens udarbejdelse af koncernregnskabet og årsregnskabet på grundlag af regnskabsprincippet om fortsat drift er passende, samt om der på grundlag af det opnåede revisionsbevis er væsentlig usikkerhed forbundet med begivenheder eller forhold, der kan skabe betydelig tvivl om koncernens og selskabets evne til at fortsætte driften. Hvis vi konkluderer, at der er en væsentlig usikkerhed, skal vi i vores revisionspåtegning gøre opmærksom på oplysninger herom i koncernregnskabet og årsregnskabet eller, hvis sådanne oplysninger ikke er tilstrækkelige, modificere vores konklusion. Vores konklusioner er baseret på det revisionsbevis, der er opnået frem til datoen for vores revisionspåtegning. Fremtidige begivenheder eller forhold kan dog medføre, at koncernen og selskabet ikke længere kan fortsætte driften.
- Tager vi stilling til den samlede præsentation, struktur og indhold af koncernregnskabet og årsregnskabet, herunder noteoplysningerne, samt om koncernregnskabet og årsregnskabet afspejler de underliggende transaktioner og begivenheder på en sådan måde, at der gives et retvisende billede heraf.
- Opnår vi tilstrækkeligt og egnet revisionsbevis for de finansielle oplysninger for virksomhederne eller forretningsaktiviteterne i koncernen til brug for at udtrykke en konklusion om koncernregnskabet. Vi er ansvarlige for at lede, føre tilsyn med og udføre koncernrevisionen. Vi er eneansvarlige for vores revisionskonklusion.

Vi kommunikerer med ledelsen om blandt andet det planlagte omfang og den tidsmæssige placering af revisionen samt betydelige revisionsmæssige observationer, herunder eventuelle betydelige mangler i intern kontrol, som vi identificerer under revisionen.

### Udtalelse om ledelsesberetningen

Ledelsen er ansvarlig for ledelsesberetningen.

Vores konklusion om koncernregnskabet og årsregnskabet omfatter ikke ledelsesberetningen, og vi udtrykker ingen form for konklusion med sikkerhed om ledelsesberetningen.

I tilknytning til vores revision af koncernregnskabet og årsregnskabet er det vores ansvar at læse ledelsesberetningen og i den forbindelse overveje, om ledelsesberetningen er væsentligt inkonsistent med koncernregnskabet og årsregnskabet eller vores viden opnået ved revisionen eller på anden måde synes at indeholde væsentlig fejlinformation.

Vores ansvar er derudover at overveje, om ledelsesberetningen indeholder krævede oplysninger i henhold til årsregnskabsloven.

Baseret på det udførte arbejde er det vores opfattelse, at ledelsesberetningen er i overensstemmelse med koncernregnskabet og årsregnskabet og er udarbejdet i overensstemmelse med årsregnskabslovens krav. Vi har ikke fundet væsentlig fejlinformation i ledelsesberetningen.

København, den 24. marts 2022

BDO Statsautoriseret revisionsaktieselskab  
CVR-nr. 20 22 26 70

Morten Christensen  
Statsautoriseret revisor  
MNE-nr. mne35626

Sebastian Wilhelm G. Diemer  
Statsautoriseret revisor  
MNE-nr. mne47772

## HOVED- OG NØGLETAL FOR KONCERNEN

	2021 tkr.	2020 tkr.	2019 tkr.	2018 tkr.
<b>Resultatopgørelse</b>				
Bruttoresultat.....	94.603	87.693	78.354	84.198
Resultat af primær drift.....	18.531	16.717	4.974	9.826
Finansielle poster, netto.....	-96	-213	-111	-221
Årets resultat før skat.....	18.434	16.504	4.863	9.605
Årets resultat.....	13.521	12.057	2.771	6.584
Årets resultat ekskl. minoritetsinteresser.....	6.473	7.047	858	2.844
<b>Balance</b>				
Balancesum.....	70.242	81.719	55.788	66.420
Egenkapital.....	35.992	40.394	33.345	36.086
Egenkapital ekskl. minoritetsinteresser.....	12.709	12.036	7.925	11.067
<b>Pengestrømme</b>				
Pengestrømme fra driftsaktivitet.....	24.766	20.568	7.735	5.289
Pengestrømme fra investeringsaktivitet.....	-152	-639	-1.246	-638
Pengestrømme fra finansieringsaktivitet.....	-23.198	-1.586	-5.512	-15.312
Pengestrømme i alt.....	1.416	18.343	977	-10.661
Investeringer i materielle anlægsaktiver.....	-140	-628	-339	-628
<b>Gennemsnitligt antal fuldtidsansatte.....</b>	<b>118</b>	<b>110</b>	<b>114</b>	<b>112</b>
<b>Nøgletal</b>				
Likviditetsgrad.....	170,2	185,7	170,8	139,3
Soliditetsgrad.....	18,1	14,7	14,2	16,7
Egenkapitalforrentning.....	35,4	32,7	8,0	17,8

De i hoved- og nøgletaloversigten anførte nøgletal er beregnet således:

Likviditetsgrad:	$\frac{\text{Omsætningsaktiver} \times 100}{\text{Kortfristet gæld}}$
Soliditetsgrad:	$\frac{\text{Egenkapital (ekskl. minoritetsinteresser)} \times 100}{\text{Samlede aktiver, ultimo}}$
Egenkapitalforrentning:	$\frac{\text{Resultat efter skat} \times 100}{\text{Gennemsnitlig egenkapital}}$



## LEDELSESBERETNING

### Væsentligste aktiviteter

Koncernens væsentligste aktivitet er at udøve digitalt kommunikations- og reklamebureau. Koncernen har arbejdet for at skabe resultater for dets kunder gennem strategisk rådgivning og stærke løsninger med relevans for brugerne og samfundet. Under overskriften "A Bigger Context" arbejder koncernen på tværs af brancher og sektorer med at sætte koncernens kunder og projekter ind i en større sammenhæng, hvor koncernen forbinder dets forretning med den bredere stakeholder- og samfundsmæssige virkelighed, de er en del af. Koncernen har tre primære forretningsben, der dyrker egne dybe fagligheder og samarbejder på tværs om kunder og løsninger. Det gælder Digital & Tech, Agenda/PR & PA og Branding & Marketing, som også inkluderer en stor kreativ enhed og egen filmproduktion. Derudover udvikler og driver koncernen egen startup, SundhedsTV, som et selvstændigt selskab, der bygger bro mellem den videnskabelige og fagligt valide sundhedsoplysning og nye formidlingsformater, fx film og podcasts.

### Udviklingen i aktiviteter og økonomiske forhold

2021 fortsætter koncernen en positiv udvikling og går frem på både top- og bundlinjen i forhold til 2020, som også var et tilfredsstillende år. I 2020 lykkedes koncernen på mange måder med at styrke og etablere Advices position som et af de absolut stærkeste bureauer til at forstå og skabe løsninger i koblingen mellem samfund, brand og teknologi. Koncernen gik derfor ind i 2021 med positive forventninger til at kunne bygge videre på et stærkt fundament i koncernens tilgang, kundegrundlag og organisering.

Til trods for et år, der i lighed med 2020 har været præget af usikkerhed og coronanedlukninger, kommer koncernen styrket ud af 2021. Koncernen har yderligere cementeret dets position, og koncernen oplever, at tilgang i høj grad matcher en tid i voldsom forandring, hvor koncernens kunder, marked og omverden er kendetegnet ved en markant stigende kompleksitet og et behov for at forstå og agere i nye agendaer, forretningsmodeller og forbrugerafærd.

### Årets resultat sammenholdt med forventet udvikling

Koncernen opnåede i regnskabsåret et resultat på 13.521 tkr. (2020: 12.057 tkr.), en balance på 70.242 tkr. (2020: 81.719 tkr.) og en egenkapital på 35.992 tkr. (2020: 40.394 tkr.).

Det positive resultat skyldes blandt andet, at koncernen i høj grad lykkes med at skabe strategiske og kreative tværgående løsninger, der bringer mange af husets discipliner og kompetencer i spil og med en stabil performance på tværs af koncernens forretningsområder. Dertil kommer en stærk kundesammensætning på tværs af sektorer og brancher, hvor koncernen samtidig lykkes med koncernens fokus på at tiltrække og fastholde flere større og længerevarende kunder og projekter - også uden

for Danmark. Koncernen har oplevet en fortsat imponerende evne fra både kunder og medarbejdere til at arbejde fleksibel og på nye måder, så koncernen har klaret sig gennem nedlukninger.

I 2021 har koncernen desuden lanceret en ny 2025-strategi med klare målsætninger for koncernens udvikling på de tre forretningsben brand, teknologi og agenda. Strategien rummer samtidig en klar ambition om at fokusere koncernens arbejde og indsatser på kunder og projekter, som bidrager positivt til at påvirke bæredygtig holdning, adfærd og forbrug. For tredje år i træk udkom koncernen med Bæredygtighedsbarometeret, og koncernen er stolte over stor anerkendelse for koncernens kreative løsninger samt en meget tilfredsstillende udvikling i koncernens image blandt beslutningstagerne.

SundhedsTV, som koncernen lancerede i efteråret 2019, følger koncernens forventede udvikling. I 2021 har koncernen haft succes med udrulning af flere formater, herunder podcast. Koncernen oplever fortsat en stor interesse og har derfor positive forventninger til selskabets udvikling de kommende år.

### Betydningsfulde begivenheder, indtruffet efter regnskabsårets afslutning

Der er ikke efter regnskabsårets afslutning indtruffet begivenheder af væsentlig betydning for koncernens og selskabets finansielle stilling.

## LEDELSESBERETNING

### Forventninger til fremtiden

Koncernen har absolut grund til at være optimistiske. Koncernen har en stærk tro på, at koncernens ydelser, kompetencer og tilgang matcher det behov, virksomheder og organisationer står over for i disse år. Koncernens ambition er fortsat at styrke koncernens forretning og kompetencer som en bred, strategisk rådgiver, der kan skabe sammenhæng mellem nære kommercielle mål, omverdenens forventning om at spille en mere aktiv rolle som samfundsaktør og kravet om sammenhængende, konkrete løsninger på tværs af både analoge og digitale touchpoints. Derfor forventer koncernen også en vækst i 2022, hvor den største begrænsning med stor sandsynlighed bliver kampen om at kunne fastholde og rekruttere både unge talanter og tunge specialister, da koncernen i lighed med resten af branchen oplever et varmt jobmarked ved indgangen til året.

**RESULTATOPGØRELSE 1. JANUAR - 31. DECEMBER**

	Note	Koncernen		Moderselskabet	
		2021 kr.	2020 kr.	2021 kr.	2020 kr.
<b>BRUTTOFORTJENESTE</b> .....		<b>94.603.389</b>	<b>87.693.124</b>	<b>-5.375</b>	<b>-24.000</b>
Personaleomkostninger.....	1	-70.786.625	-65.806.772	0	0
Af- og nedskrivninger.....		-5.286.092	-5.169.621	0	0
<b>DRIFTSRESULTAT</b> .....		<b>18.530.672</b>	<b>16.716.731</b>	<b>-5.375</b>	<b>-24.000</b>
Indtægter af kapitalandele i dattervirksomheder.....		0	0	5.737.388	7.550.348
Andre finansielle indtægter.....		72.446	43.203	0	8.305
Andre finansielle omkostninger.....		-168.788	-255.942	-27.810	-1.743
<b>RESULTAT FØR SKAT</b> .....		<b>18.434.330</b>	<b>16.503.992</b>	<b>5.704.203</b>	<b>7.532.910</b>
Skat af årets resultat.....	2	-4.913.660	-4.446.652	3.869	5.920
<b>ÅRETS RESULTAT</b> .....	3	<b>13.520.670</b>	<b>12.057.340</b>	<b>5.708.072</b>	<b>7.538.830</b>

## BALANCE 31. DECEMBER

AKTIVER	Note	Koncernen		Moderselskabet	
		2021 kr.	2020 kr.	2021 kr.	2020 kr.
Færdiggjorte udviklingsprojekter..		223.727	522.030	0	0
Goodwill.....		12.052.213	16.475.188	0	0
<b>Immaterielle anlægsaktiver.....</b>	<b>4</b>	<b>12.275.940</b>	<b>16.997.218</b>	<b>0</b>	<b>0</b>
Andre anlæg, driftsmateriel og inventar.....		697.062	1.045.531	0	0
Indretning af lejede lokaler.....		70.922	147.025	0	0
<b>Materielle anlægsaktiver.....</b>	<b>5</b>	<b>767.984</b>	<b>1.192.556</b>	<b>0</b>	<b>0</b>
Kapitalandele i datter-virksomheder.....		0	0	20.553.380	20.553.380
Lejede depositum og andre tilgodehavender.....		1.480.904	1.469.027	0	0
<b>Finansielle anlægsaktiver.....</b>	<b>6</b>	<b>1.480.904</b>	<b>1.469.027</b>	<b>20.553.380</b>	<b>20.553.380</b>
<b>ANLÆGSAKTIVER.....</b>		<b>14.524.828</b>	<b>19.658.801</b>	<b>20.553.380</b>	<b>20.553.380</b>
Tilgodehavender fra salg og tjenesteydelser.....		28.656.241	26.843.072	0	0
Igangværende arbejder for fremmed regning.....	7	2.346.230	7.087.704	0	0
Andre tilgodehavender.....		341.044	5.277.748	0	31.204
Tilgodehavende selskabsskat.....		0	20.397	0	20.397
Tilgodehavende sambeskatningsbidrag.....		0	0	5.852.537	4.317.072
Periodeafgrænsningsposter.....	8	666.671	539.940	0	0
<b>Tilgodehavender.....</b>		<b>32.010.186</b>	<b>39.768.861</b>	<b>5.852.537</b>	<b>4.368.673</b>
<b>Likvide beholdninger.....</b>		<b>23.707.392</b>	<b>22.291.260</b>	<b>308.674</b>	<b>821.874</b>
<b>OMSÆTNINGSAKTIVER.....</b>		<b>55.717.578</b>	<b>62.060.121</b>	<b>6.161.211</b>	<b>5.190.547</b>
<b>AKTIVER.....</b>		<b>70.242.406</b>	<b>81.718.922</b>	<b>26.714.591</b>	<b>25.743.927</b>

## BALANCE 31. DECEMBER

PASSIVER	Note	Koncernen		Moderselskabet	
		2021 kr.	2020 kr.	2021 kr.	2020 kr.
Selskabskapital.....	9	84.000	84.000	84.000	84.000
Reserve for udviklings- omkostninger.....		174.508	407.184	0	0
Overført resultat.....		4.150.387	5.744.620	13.554.940	16.146.868
Forslag til udbytte.....		8.300.000	5.800.000	8.300.000	5.800.000
Minoritetsinteresser.....		23.282.864	28.357.733	0	0
<b>EGENKAPITAL.....</b>		<b>35.991.759</b>	<b>40.393.537</b>	<b>21.938.940</b>	<b>22.030.868</b>
Hensættelse til udskudt skat.....	10	817.699	1.536.399	0	0
<b>HENSATTE FORPLIGTELSER.....</b>		<b>817.699</b>	<b>1.536.399</b>	<b>0</b>	<b>0</b>
Anden gæld.....		694.157	6.361.010	0	0
<b>Langfristede gældsforpligtelser...</b>	<b>11</b>	<b>694.157</b>	<b>6.361.010</b>	<b>0</b>	<b>0</b>
Gæld til pengeinstitutter.....		274	0	0	0
Igangværende arbejder for fremmed regning.....	7	11.177.192	10.336.575	0	0
Leverandører af varer og tjenesteydelser.....		5.403.504	4.868.801	18.000	18.000
Gæld, tilknyttede virksomheder...		0	0	3.438.318	3.302.243
Selskabsskat.....		1.086.352	0	1.086.352	0
Skyldigt sambeskatningsbidrag.....		0	0	216.308	392.816
Anden gæld.....		15.020.845	17.765.450	16.673	0
Periodeafgrænsningsposter.....	12	50.624	457.150	0	0
<b>Kortfristede gældsforpligtelser ...</b>		<b>32.738.791</b>	<b>33.427.976</b>	<b>4.775.651</b>	<b>3.713.059</b>
<b>GÆLDSFORPLIGTELSER.....</b>		<b>33.432.948</b>	<b>39.788.986</b>	<b>4.775.651</b>	<b>3.713.059</b>
<b>PASSIVER.....</b>		<b>70.242.406</b>	<b>81.718.922</b>	<b>26.714.591</b>	<b>25.743.927</b>
Eventualposter mv.	13				
Pantsætninger og sikkerhedsstillelser	14				
Nærtstående parter	15				

**EGENKAPITALOPGØRELSE**

	<b>Koncernen</b>					
	Selskabs- kapital	Reserve for udviklings- omkostninger	Overført resultat	Forslag til udbytte	Minoritets- interesser	I alt
Egenkapital 1. januar 2021..	84.000	407.184	5.744.620	5.800.000	28.357.733	40.393.537
Forslag til resultatdisponering, jf. note 3.....			-1.826.909	8.300.000	7.047.579	13.520.670
<b>Transaktioner med ejere</b>						
Betalt udbytte.....				-5.800.000	-7.504.012	-13.304.012
Minoritetsinteressers andel af aktiehandler.....					-4.618.436	-4.618.436
<b>Andre lovpligtige bindinger</b>						
Aktiverede udviklingsomkostninger.....		-298.302	232.676			-65.626
<b>Skat af egenkapitalbevægelser.....</b>		<b>65.626</b>				<b>65.626</b>
<b>Egenkapital 31. december 2021.....</b>	<b>84.000</b>	<b>174.508</b>	<b>4.150.387</b>	<b>8.300.000</b>	<b>23.282.864</b>	<b>35.991.759</b>

	<b>Moderselskabet</b>			
	Selskabs- kapital	Overført resultat	Forslag til udbytte	I alt
Egenkapital 1. januar 2021.....	84.000	16.146.868	5.800.000	22.030.868
Forslag til resultatdisponering, jf. note 3.....		-2.591.928	8.300.000	5.708.072
<b>Transaktioner med ejere</b>				
Betalt udbytte.....			-5.800.000	-5.800.000
<b>Egenkapital 31. december 2021.....</b>	<b>84.000</b>	<b>13.554.940</b>	<b>8.300.000</b>	<b>21.938.940</b>

**PENGESTRØMSOPGØRELSE 1. JANUAR - 31. DECEMBER**

	<b>Koncernen</b>	
	2021 kr.	2020 kr.
Årets resultat.....	13.520.670	12.057.340
Årets afskrivninger tilbageført.....	5.286.092	5.169.621
Skat af årets resultat tilbageført.....	4.913.660	4.446.652
Betalt selskabsskat.....	-4.916.565	-4.870.671
Ændring i tilgodehavender (ekskl. skat).....	7.738.278	-12.097.735
Ændring i kortfristet gæld (ekskl. skat, skyldige afdrag og kassekredit)...	-1.775.811	15.862.970
<b>PENGESTRØMME FRA DRIFTSAKTIVITET.....</b>	<b>24.766.324</b>	<b>20.568.177</b>
Køb af materielle anlægsaktiver.....	-140.242	-627.701
Køb af finansielle anlægsaktiver.....	-11.876	-11.122
<b>PENGESTRØMME FRA INVESTERINGSAKTIVITET.....</b>	<b>-152.118</b>	<b>-638.823</b>
Andre ændringer i langfristet gæld.....	-5.666.853	3.423.603
Betalt udbytte i regnskabsåret.....	-13.304.012	-6.408.610
Andre pengestrømme vedrørende finansieringsaktiviteter.....	-4.227.483	1.399.450
<b>PENGESTRØMME FRA FINANSIERINGSAKTIVITET.....</b>	<b>-23.198.348</b>	<b>-1.585.557</b>
<b>ÆNDRING I LIKVIDER.....</b>	<b>1.415.858</b>	<b>18.343.797</b>
Likvider 1. januar.....	22.291.260	3.947.463
<b>LIKVIDER 31. DECEMBER.....</b>	<b>23.707.118</b>	<b>22.291.260</b>
Likvider 31. december specificeres således:		
Likvide beholdninger.....	23.707.392	22.291.260
Kassekredit.....	-274	0
<b>LIKVIDER, INDESTÅENDE.....</b>	<b>23.707.118</b>	<b>22.291.260</b>

## NOTER

## Note

	Koncernen		Moderselskabet		
	2021 kr.	2020 kr.	2021 kr.	2020 kr.	
<b>Personaleomkostninger</b>					<b>1</b>
Antal personer beskæftiget i gennemsnit:	118	110	0	0	
Løn og gager.....	61.629.184	58.790.606	0	0	
Pensioner.....	2.302.069	2.167.525	0	0	
Andre omkostninger til social sikring	467.915	511.611	0	0	
Andre personaleomkostninger.....	6.387.457	4.337.030	0	0	
	<b>70.786.625</b>	<b>65.806.772</b>	<b>0</b>	<b>0</b>	
Vederlag til direktion.....	1.684.776	3.355.891	0	0	
Vederlag til bestyrelse.....	16.351	293.434	0	0	
	<b>1.701.127</b>	<b>3.649.325</b>	<b>0</b>	<b>0</b>	
<b>Skat af årets resultat</b>					<b>2</b>
Beregnet skat af årets skattepligtige indkomst.....	5.632.361	3.918.952	-3.868	-5.304	
Regulering skat vedrørende tidligere år.....	-1	-616	-1	-616	
Regulering af udskudt skat.....	-718.700	528.316	0	0	
	<b>4.913.660</b>	<b>4.446.652</b>	<b>-3.869</b>	<b>-5.920</b>	
<b>Forslag til resultatdisponering</b>					<b>3</b>
Foreslået udbytte for regnskabsåret.	8.300.000	5.800.000	8.300.000	5.800.000	
Overført resultat.....	-1.826.909	1.246.668	-2.591.928	1.738.830	
Minoritetsinteressernes andel af dattervirksomheders resultat.....	7.047.579	5.010.672	0	0	
	<b>13.520.670</b>	<b>12.057.340</b>	<b>5.708.072</b>	<b>7.538.830</b>	
<b>Immaterielle anlægsaktiver</b>					<b>4</b>
			<b>Koncernen</b>		
			Færdiggjorte udviklings- projekter	Goodwill	
Kostpris 1. januar 2021.....			894.908	49.760.563	
Kostpris 31. december 2021.....			<b>894.908</b>	<b>49.760.563</b>	
Afskrivninger 1. januar 2021.....			372.878	33.285.375	
Årets afskrivninger .....			298.303	4.422.975	
Afskrivninger 31. december 2021.....			<b>671.181</b>	<b>37.708.350</b>	
Regnskabsmæssig værdi 31. december 2021.....			<b>223.727</b>	<b>12.052.213</b>	



## NOTER

## Immaterielle anlægsaktiver (fortsat)

Note

4

Koncernen har aktiveret et udviklingsprojekt vedrørende den digitale platform "SundhedsTV". Den digitale platforms formål er at kunder kan købe sundhedsrelateret filmproduktion, markedsføring, fremvisning af indhold og andre relaterede tjenester.

## Materielle anlægsaktiver

5

	<u>Koncernen</u>	
	Andre anlæg, driftsmateriel og inventar	Indretning af lejede lokaler
Kostpris 1. januar 2021.....	3.861.324	1.810.668
Tilgang.....	140.242	0
<b>Kostpris 31. december 2021.....</b>	<b>4.001.566</b>	<b>1.810.668</b>
Af- og nedskrivninger 1. januar 2021.....	2.815.793	1.663.643
Årets afskrivninger .....	488.711	76.103
<b>Af- og nedskrivninger 31. december 2021.....</b>	<b>3.304.504</b>	<b>1.739.746</b>
<b>Regnskabsmæssig værdi 31. december 2021.....</b>	<b>697.062</b>	<b>70.922</b>

## Finansielle anlægsaktiver

6

	<u>Koncernen</u>	
	Lejededpositum og andre tilgodehavender	
Kostpris 1. januar 2021.....	1.469.028	
Tilgang.....	11.876	
<b>Kostpris 31. december 2021.....</b>	<b>1.480.904</b>	
<b>Regnskabsmæssig værdi 31. december 2021.....</b>	<b>1.480.904</b>	
	<u>Moder- selskabet</u>	
	Kapitalandele i datter- virksomheder	
Kostpris 1. januar 2021.....	20.553.380	
<b>Kostpris 31. december 2021.....</b>	<b>20.553.380</b>	
<b>Regnskabsmæssig værdi 31. december 2021.....</b>	<b>20.553.380</b>	

## NOTER

Note

**Finansielle anlægsaktiver (fortsat)**  
**Kapitalandele i dattervirksomheder (kr.)**

6

Navn og hjemsted	Egenkapital	Årets resultat	Ejerandel
Advice Holding 1 ApS, København.....	13.091.924	5.790.106	22,23 %
Advice Holding 2 ApS, København.....	9.858.924	3.465.310	58,70 %
Advice Holding 3 ApS, København.....	8.585.577	2.889.679	60,99 %
Advice Holding 4 ApS, København.....	5.940.666	2.123.785	59,49 %

Selskabet ejer 22,23% i Advice Holding 1 ApS, men selskabet indgår i koncernen, fordi selskabets ledelse i Advice Partners ApS udpeger ledelsen i mellemholdingselskaberne jf. ejerftale.

	Koncernen		Moderselskabet	
	2021 kr.	2020 kr.	2021 kr.	2020 kr.
<b>Igangværende arbejder for fremmed regning</b>				
Salgsværdi af udført arbejde.....	26.408.065	41.427.227	0	0
Acontofaktureringer / acontobetaling er.....	-35.239.027	-44.676.098	0	0
<b>Igangværende arbejder for fremmed regning, netto.....</b>	<b>-8.830.962</b>	<b>-3.248.871</b>	<b>0</b>	<b>0</b>
Der indregnes således:				
Igangværende arbejder for fremmed regning (aktiver).....	2.346.230	7.087.704	0	0
Igangværende arbejder for fremmed regning (passiver).....	-11.177.192	-10.336.575	0	0
	<b>-8.830.962</b>	<b>-3.248.871</b>	<b>0</b>	<b>0</b>

7

## NOTER

	Koncernen		Moderselskabet		Note
	2021 kr.	2020 kr.	2021 kr.	2020 kr.	
<b>Periodeafgrænsningsposter</b>					<b>8</b>
Omkostninger.....	666.671	539.940	0	0	
	<b>666.671</b>	<b>539.940</b>	<b>0</b>	<b>0</b>	

Periodeafgrænsningsposter omfatter forudbetalte omkostninger vedrørende forsikringspræmier, licenser og abonnementer.

	Moderselskabet		Note
	2021 kr.	2020 kr.	
<b>Selskabskapital</b>			<b>9</b>
Selskabskapitalen er fordelt således:			
Anparter, 84.000 stk. a nom. 1 kr.....	84.000	84.000	
	<b>84.000</b>	<b>84.000</b>	

	Moderselskabet		Note
	2021 kr.	2020 kr.	
<b>Hensættelse til udskudt skat</b>			<b>10</b>
Hensættelse til udskudt skat vedrører forskelle mellem regnskabsmæssige og skattemæssige værdier på tilgodehavender, immaterielle anlægsaktiver og materielle anlægsaktiver.			

	Koncernen		Moderselskabet	
	2021 kr.	2020 kr.	2021 kr.	2020 kr.
Udskudt skat vedrører:				
Immaterielle anlægsaktiver.....	529.293	752.791	0	0
Materielle anlægsaktiver.....	-93.236	-72.195	0	0
Tilgodehavender fra salg og tjenesteydelser.....	-44.000	-44.000	0	0
Igangværende arbejder for fremmed regning.....	278.974	781.016	0	0
Periodeafgrænsningsposter.....	146.668	118.787	0	0
	<b>817.699</b>	<b>1.536.399</b>	<b>0</b>	<b>0</b>
Udskudt skat 1. januar.....	1.536.399	1.008.083	0	0
Årets udskudte skat i resultatopgørelsen.....	-718.700	528.316	0	0
<b>Udskudt skat 31. december.....</b>	<b>817.699</b>	<b>1.536.399</b>	<b>0</b>	<b>0</b>

## NOTER

	<b>Koncernen</b>				<b>Note</b>
	31/12 2021 gæld i alt	Afdrag næste år	Restgæld efter 5 år	31/12 2020 gæld i alt	
<b>Langfristede gældsforpligtelser</b>					<b>11</b>
Anden gæld.....	694.157	0	0	6.361.010	
	<b>694.157</b>	<b>0</b>	<b>0</b>	<b>6.361.010</b>	
 <b>Periodeafgrænsningsposter</b>					<b>12</b>
Periodeafgrænsningsposter indregnet under kortfristede gældsforpligtelser omfatter forudmodtaget indtægter fra abonnementer indgået med kunder.					
 <b>Eventualposter mv.</b>					<b>13</b>
<b>Eventualforpligtelser</b>					
<b>Operational leasing</b>					
Koncernen har indgået operationelle leje- og leasingforpligtelser med en gennemsnitlig årlig leasingydelse på 13 tkr.					
Leasingkontrakterne har en restløbetid på 11 måneder med en samlet restleasingydelse på 11 tkr.					
<b>Huslejeforpligtelser</b>					
Koncernen har indgået huslejeforpligtelser, der på balancetidspunktet udgør 2.899 tkr. i uopsigelighedsperioderne.					
<b>Hæftelse i sambeskatningen</b>					
Koncernens danske selskaber hæfter solidarisk for skat af koncernens sambeskattede indkomst og for eventuelle kildekatte såsom udbytteskat mv.					
 <b>Pantsætninger og sikkerhedsstillelser</b>					<b>14</b>
Koncernen har givet virksomhedspant på 3.700.000 kr. over for koncernens pengeinstitut.					
Virksomhedspantet omfatter følgende aktiver, hvis regnskabsmæssige værdi på balancedagen udgør:					
	<b>Koncernen</b>			<b>Moder- selskabet</b>	
		kr.			kr.
Goodwill.....	12.052.213			0	
Andre anlæg, driftsmateriel og inventar.....	697.062			0	
Lejedefinitum og andre tilgodehavender.....	1.480.904			0	
Tilgodehavender fra salg og tjenesteydelser.....	28.656.241			0	
Igangværende arbejder for fremmed regning.....	2.346.230			0	
Andre tilgodehavender.....	341.044			0	

**NOTER****Note****Nærtstående parter**

15

Selskabets nærtstående parter omfatter følgende:

- SundhedsTV ApS, Gammel Kongevej 3E, 1610 København V, datterselskab
- Advice, Ledelses- & Kommunikationsrådgivning A/S, Gammel Kongevej 3E, 1610 København V, datterselskab
- Advice Holding 1 ApS, Gammel Kongevej 3E, 1610 København V, datterselskab
- Advice Holding 2 ApS, Gammel Kongevej 3E, 1610 København V, datterselskab
- Advice Holding 3 ApS, Gammel Kongevej 3E, 1610 København V, datterselskab
- Advice Holding 4 ApS, Gammel Kongevej 3E, 1610 København V, datterselskab
- R. Lodberg Martens Holding ApS, kapitalejer
- E. Højlund Holding ApS, kapitalejer

**Bestemmende indflydelse**

Ingen nærtstående parter har bestemmende indflydelse.

## ANVENDT REGNSKABSPRAKSIS

Årsrapporten for Advice Partners ApS for 2021 er aflagt i overensstemmelse med den danske årsregnskabslovs bestemmelser for virksomheder i regnskabsklasse C, mellemstor virksomhed.

Årsrapporten er udarbejdet efter samme regnskabspraksis som sidste år.

### Koncernregnskabet

Koncernregnskabet omfatter moderselskabet Advice Partners ApS samt dattervirksomheder, hvori Advice Partners ApS direkte eller indirekte besidder mere end 50 % af stemmerettighederne eller på anden måde har bestemmende indflydelse. Virksomheder, hvori koncernen besidder mellem 20 % og 50 % af stemmerettighederne og udøver betydelig, men ikke bestemmende indflydelse, betragtes som associerede virksomheder.

Koncernregnskabet er udarbejdet som et sammendrag af moderselskabets og dattervirksomheders årsregnskaber ved sammenlægning af ensartede regnskabsposter. Ved konsolideringen foretages fuld eliminering af koncerninterne indtægter og omkostninger, aktiebesiddelser, interne mellemværender og udbytter samt realiserede og urealiserede fortjenester og tab ved transaktioner mellem de konsoliderede virksomheder.

Nyerhvervede eller nystiftede virksomheder inden for koncernen indregnes i koncernregnskabet fra anskaffelsestidspunktet. Solgte eller afviklede virksomheder indregnes i den konsoliderede resultatopgørelse frem til afståelsestidspunktet. Sammenligningstal korrigeres ikke for nyerhvervede, solgte eller afviklede virksomheder.

Anskaffelsestidspunktet er det tidspunkt, hvor koncernen faktisk opnår kontrol over den overtagne virksomhed.

Erhvervede virksomheder inden for koncernen indregnes i koncernregnskabet efter sammenlægningsmetoden, hvor sammenlægningen anses for sket på anskaffelsestidspunktet og med anvendelse af bogførte værdier på de overtagne aktiver og forpligtelser.

Positive og negative forskelsbeløb mellem anskaffelseskøbet og bogførte værdier af overtagne identificerede aktiver og forpligtelser indregnes i egenkapitalen ved anskaffelsen. Forskelsbeløbet fra erhvervede virksomheder udgør 42.585 tkr.

Transaktionsomkostninger, afholdt i forbindelse med erhvervelse af virksomheder, indregnes i resultatopgørelsen i afholdelsesåret.

Kapitalandele i dattervirksomheder udlignes med den forholdsmæssige andel af dattervirksomhedernes dagsværdi af nettoaktiver og forpligtelser på anskaffelsestidspunktet.

Kapitalandele i associerede virksomheder måles i balancen til den forholdsmæssige andel af virksomhedernes værdi opgjort efter moderselskabets regnskabspraksis og med forholdsmæssig eliminering af urealiserede koncerninterne avancer og tab. I resultatopgørelsen indregnes den forholdsmæssige andel af de associerede virksomheders resultat efter eliminering af forholdsmæssig andel af intern avance og tab.

### Minoritetsinteresser

I koncernregnskabet indregnes dattervirksomheders regnskabsposter 100 %. Minoritetsinteressernes forholdsmæssige andel af dattervirksomheders resultat og egenkapital præsenteres særskilt i henholdsvis resultatdisponering og i særskilte hovedposter inden for egenkapitalen.

## ANVENDT REGNSKABSPRAKSIS

### RESULTATOPGØRELSEN

#### Nettoomsætning

Nettoomsætning ved salg af tjenesteydelser indregnes i resultatopgørelsen, såfremt levering og risikoovergang til køber har fundet sted inden årets udgang og såfremt indtægten kan opgøres pålideligt og forventes modtaget. Nettoomsætning indregnes ekskl. moms og afgifter og med fradrag af rabatter i forbindelse med salget.

Hvor der leveres tjenesteydelser med høj grad af individuel tilpasning, foretages indregning i nettoomsætningen i takt med, at produktionen udføres, hvorved omsætningen svarer til salgsværdien af årets udførte arbejder (produktionsmetoden). Denne metode anvendes, når de samlede indtægter og omkostninger på kontrakten og færdiggørelsesgraden på balancedagen kan skønnes pålideligt, og det er sandsynligt, at de økonomiske fordele vil tilgå selskabet.

Ved salg af tjenesteydelser indregnes omsætningen som udgangspunkt på grundlag af en målbar færdiggørelsesgrad, dog anvendes lineær indregning for ydelser, der leveres over tid i et jævnt mønster. Er færdiggørelsesgraden ikke målbar eller er salgsværdi eller samlede omkostninger til færdiggørelse usikre, indregnes omsætning maksimalt med det beløb, som virksomheden mener at have krav på og forventes modtaget for leverede ydelser på balancedagen.

#### Andre driftsindtægter

Andre driftsindtægter indeholder regnskabsposter af sekundær karakter i forhold til koncernens og selskabets aktiviteter, herunder huslejeindtægter samt fortjeneste ved salg af immaterielle- og materielle anlægsaktiver.

#### Direkte omkostninger

Direkte omkostninger omfatter omkostninger, der afholdes for at opnå årets nettoomsætning.

#### Andre eksterne omkostninger

Andre eksterne omkostninger omfatter omkostninger til administration mv.

Ydelser i forbindelse med operationelle leasingaftaler og øvrige lejeaftaler indregnes i resultatopgørelsen over kontraktens løbetid. Selskabets samlede forpligtelse vedrørende operationelle leasing- og lejeaftaler oplyses under eventualposter mv.

#### Personaleomkostninger

Personaleomkostninger omfatter løn og gager, inklusive feriepenge og pensioner samt andre omkostninger til social sikring mv. til koncernens og selskabets medarbejdere. I personaleomkostninger er fratrukket modtagne godtgørelser fra offentlige myndigheder.

#### Indtægter af kapitalandele i dattervirksomheder

Udbytte fra dattervirksomheder indregnes i det regnskabsår, hvor udbyttet deklarerer.

#### Finansielle indtægter og omkostninger

Finansielle indtægter og omkostninger indeholder renteindtægter og -omkostninger, realiserede og urealiserede kursgevinster og -tab vedrørende værdipapirer, gæld og transaktioner i fremmed valuta, amortisering af finansielle aktiver og forpligtelser samt tillæg og godtgørelse under acontoskatteordningen mv. Finansielle indtægter og omkostninger indregnes med de beløb, der vedrører regnskabsåret.

#### Skat

Årets skat, som består af årets aktuelle skat og forskydning i udskudt skat, indregnes i resultatopgørelsen med den del, der kan henføres til årets resultat, og direkte på egenkapitalen med den del, der kan henføres til posteringer direkte på egenkapitalen.

## ANVENDT REGNSKABSPRAKSIS

### BALANCEN

#### Immaterielle anlægsaktiver

Erhvervet goodwill måles til kostpris med fradrag af akkumulerede afskrivninger. Goodwill afskrives lineært over den økonomiske brugstid, der er vurderet til 10 år. Afskrivningsperioden er foretaget ud fra en vurdering af den erhvervede virksomheds markedsposition og indtjeningsprofil samt branchemæssige forhold.

Fortjeneste eller tab ved salg af immaterielle anlægsaktiver opgøres som forskellen mellem salgsprisen med fradrag af salgsomkostninger og den regnskabsmæssige værdi på salgstidspunktet. Fortjeneste og tab indregnes i resultatopgørelsen under andre driftsindtægter eller andre driftsomkostninger.

#### Materielle anlægsaktiver

Andre anlæg, driftsmateriel og inventar samt indretning af lejede lokaler måles til kostpris med fradrag af akkumulerede af- og nedskrivninger.

Afskrivningsgrundlaget er kostpris med fradrag af den skønnede restværdi efter afsluttet brugstid.

Kostprisen omfatter anskaffelsesprisen samt omkostninger direkte tilknyttet anskaffelsen indtil det tidspunkt, hvor aktivet er klar til at blive taget i brug.

Der foretages lineære afskrivninger baseret på følgende vurdering af aktivernes forventede brugstider og restværdi:

	Brugstid	Restværdi
Andre anlæg, driftsmateriel og inventar.....	3-7 år	0%
Indretning af lejede lokaler.....	5 år	0%

Fortjeneste eller tab ved salg af materielle anlægsaktiver opgøres som forskellen mellem salgspris med fradrag af salgsomkostninger og den regnskabsmæssige værdi på salgstidspunktet. Fortjeneste eller tab indregnes i resultatopgørelsen under andre driftsindtægter eller andre driftsomkostninger.

#### Finansielle anlægsaktiver

Kapitalandele i dattervirksomheder måles til kostpris. I tilfælde, hvor kostprisen overstiger genindvindingsværdien, nedskrives til denne lavere værdi.

Ved køb af virksomheder inden for koncernen anvendes sammenlægningsmetoden, hvor sammenlægningen anses for sket på overtagelsestidspunktet og med anvendelse af bogførte værdier på de overtagne aktiver og forpligtelser.

Deposita omfatter huslejedeposita, som indregnes og måles til kostpris. Der afskrives ikke på deposita.

#### Værdiforringelse af anlægsaktiver

Den regnskabsmæssige værdi af immaterielle og materielle anlægsaktiver samt finansielle anlægsaktiver, der ikke måles til dagsværdi, vurderes årligt for indikationer på værdiforringelse ud over det, som udtrykkes ved afskrivning.

Foreligger der indikationer på værdiforringelse, foretages nedskrivningstest af hvert enkelt aktiv henholdsvis gruppe af aktiver. Der foretages nedskrivning til genindvindingsværdien, hvis denne er lavere end den regnskabsmæssige værdi.

Genindvindingsværdi er den højeste værdi af nettosalgspris og kapitalværdi. Kapitalværdien opgøres som nutidsværdien af de forventede nettopengestrømme fra anvendelsen af aktivet eller aktivgruppen og forventede nettopengestrømme ved salg af aktivet eller aktivgruppen efter endt brugstid.



## ANVENDT REGNSKABSPRAKSIS

### Tilgodehavender

Tilgodehavender måles til amortiseret kostpris, hvilket sædvanligvis svarer til nominel værdi. Værdien reduceres med nedskrivning til imødegåelse af forventede tab.

### Igangværende arbejder for fremmed regning

Igangværende arbejder for fremmed regning måles til salgsværdien af det udførte arbejde. Salgsværdien måles på baggrund af færdiggørelsesgraden på balancedagen og de samlede forventede indtægter på det enkelte igangværende arbejde.

Det enkelte igangværende arbejde indregnes i balancen under tilgodehavender eller gældsforpligtelser, afhængig af nettoværdien af salgssummen med fradrag af acontofaktureringer og -betalinger.

Omkostninger i forbindelse med salgsarbejde og opnåelse af kontrakter indregnes i resultatopgørelsen i takt med, at de afholdes.

### Periodeafgrænsningsposter, aktiver

Periodeafgrænsningsposter indregnet under aktiver omfatter afholdte omkostninger vedrørende efterfølgende regnskabsår.

### Skyldig skat og udskudt skat

Aktuelle skatteforpligtelser og tilgodehavende aktuel skat indregnes i balancen som beregnet skat af årets skattepligtige indkomst reguleret for skat af tidligere års skattepligtige indkomster samt for betalte acontoskatter.

Selskabet er sambeskattet med koncernforbundne danske selskaber. Den aktuelle selskabsskat fordeles mellem de sambeskattede selskaber i forhold til disses skattepligtige indkomster og med fuld fordeling med refusion vedrørende skattemæssige underskud. De sambeskattede selskaber indgår i acontoskatteordningen. Skyldig og tilgodehavende sambeskatningsbidrag indregnes i balancen under henholdsvis omsætningsaktiver og gæld.

Udskudt skat måles af midlertidige forskelle mellem regnskabsmæssig og skattemæssig værdi af aktiver og forpligtelser.

Udskudte skatteaktiver, herunder skatteværdien af fremførselsberettiget skattemæssigt underskud, måles til den værdi, hvortil aktivet forventes at kunne realiseres, enten ved udligning i skat af fremtidig indtjening, eller ved modregning i udskudte skatteforpligtelser inden for samme juridiske skatteenhed.

Udskudt skat måles på grundlag af de skatteregler og skattesatser, der med balancedagens lovgivning vil være gældende, når den udskudte skat forventes udløst som aktuel skat. Ændring i udskudt skat som følge af ændringer i skattesatser indregnes i resultatopgørelsen bortset fra poster, der føres direkte på egenkapitalen.

### Gældsforpligtelser

Finansielle forpligtelser indregnes ved lånoptagelse til det modtagne provenu med fradrag af afholdte låneomkostninger. I efterfølgende perioder måles de finansielle forpligtelser til amortiseret kostpris svarende til den kapitaliserede værdi ved anvendelse af den effektive rente, således at forskellen mellem provenuet og den nominelle værdi indregnes i resultatopgørelsen over låneperioden.

Amortiseret kostpris for kortfristede gældsforpligtelser svarer normalt til nominel værdi.

### Periodeafgrænsningsposter, passiver

Periodeafgrænsningsposter indregnet under passiver omfatter modtagne betalinger vedrørende indtægter i de efterfølgende år.

## ANVENDT REGNSKABSPRAKSIS

### Omregning af fremmed valuta

Transaktioner i fremmed valuta omregnes til transaktionsdagens kurs. Valutakursdifferencer, der opstår mellem transaktionsdagens kurs og kursen på betalingsdagen, indregnes i resultatopgørelsen som en finansiel post.

Tilgodehavender, gæld og andre monetære poster i fremmed valuta, som ikke er afregnet på balancedagen, omregnes til balancedagens valutakurs. Forskellen mellem balancedagens kurs og kursen på tidspunktet for tilgodehavendets eller gældens opståen indregnes i resultatopgørelsen under finansielle indtægter og omkostninger.

Anlægsaktiver, der er købt i fremmed valuta, omregnes til kursen på transaktionsdagen.

## PENGESTRØMSOPGØRELSE

Under henvisning til årsregnskabslovens § 86, stk. 4, har selskabet undladt at udarbejde pengestrømsopgørelse. Der er udarbejdet en pengestrømsopgørelse for koncernen.

Pengestrømsopgørelsen viser pengestrømmene for året fordelt på driftsaktivitet, investeringsaktivitet og finansieringsaktivitet for året, årets forskydning i likvider samt likvider ved årets begyndelse og slutning.

Pengestrømme fra driftsaktivitet:

Pengestrømme fra driftsaktivitet opgøres som årets resultat reguleret for ikke-kontante driftsposter, ændring i driftskapital samt betalt selskabsskat.

Pengestrømme fra investeringsaktivitet:

Pengestrømme fra investeringsaktivitet omfatter betaling i forbindelse med køb og salg af immaterielle, materielle og finansielle anlægsaktiver.

Pengestrømme fra finansieringsaktivitet:

Pengestrømme fra finansieringsaktivitet omfatter ændringer i størrelse eller sammensætning af aktiekapital og omkostninger forbundet hermed samt optagelse af lån samt afdrag på rentebærende gæld og betaling af udbytte til selskabsdeltagere.

Likvider:

Likvider omfatter kassekredit og likvide beholdninger.