

# Kirk og Kirk Holding ApS

Koldingvej 2  
7190 Billund

CVR-nr. 32 09 91 22

## Årsrapport for 2022

Årsrapporten er fremlagt og godkendt på koncernens og moderselskabets ordinære generalforsamling den 30. maj 2023

---

Kenni Foldager  
dirigent

## Indholdsfortegnelse

	<b>Side</b>
<b>Påtegninger</b>	
Ledespåtegning	1
Den uafhængige revisors revisionspåtegning	2
Selskabsoplysninger	6
Koncernoversigt	7
Hoved- og nøgletal	8
Ledelsesberetning	9
<b>Koncern- og årsregnskab</b>	
Anvendt regnskabspraksis	10
Resultatopgørelse 1. januar - 31. december	15
Balance 31. december	16
Egenkapitalopgørelse	18
Pengestrømsopgørelse 1. januar - 31. december	19
Noter	20

**Kirk og Kirk Holding ApS**

## **Ledespåtegning**

Direktionen har dags dato behandlet og godkendt årsrapporten for regnskabsåret 1. januar - 31. december 2022 for Kirk og Kirk Holding ApS.

Årsrapporten aflægges i overensstemmelse med årsregnskabsloven.

Det er min opfattelse, at koncernregnskabet og årsregnskabet giver et retvisende billede af koncernens og selskabets aktiver, passiver og finansielle stilling pr. 31. december 2022 og resultatet af koncernens og selskabets aktiviteter samt af koncernens pengestrømme for regnskabsåret 1. januar - 31. december 2022.

Ledelsesberetningen indeholder efter min opfattelse en retvisende redegørelse for de forhold, beretningen omhandler.

Årsrapporten indstilles til generalforsamlingens godkendelse.

Billund, den 15. maj 2023

### **Direktion**

Thomas Kirk Kristiansen

## Den uafhængige revisors revisionspåtegning

### *Til kapitalejeren i Kirk og Kirk Holding ApS*

#### **Konklusion**

Vi har revideret koncernregnskabet og årsregnskabet for Kirk og Kirk Holding ApS for regnskabsåret 1. januar - 31. december 2022, der omfatter anvendt regnskabspraksis, resultatopgørelse, balance, egenkapitalopgørelse og noter for såvel koncernen som selskabet samt pengestrømsopgørelse for koncernen. Koncernregnskabet og årsregnskabet udarbejdes efter årsregnskabsloven.

Det er vores opfattelse, at koncernregnskabet og årsregnskabet giver et retvisende billede af koncernens og koncernens og moderselskabets aktiver, passiver og finansielle stilling pr. 31. december 2022 samt af resultatet af koncernens og koncernens og moderselskabets aktiviteter og koncernens pengestrømme for regnskabsåret 1. januar - 31. december 2022 i overensstemmelse med årsregnskabsloven.

#### **Grundlag for konklusion**

Vi har udført vores revision i overensstemmelse med internationale standarder om revision og de yderligere krav, der er gældende i Danmark. Vores ansvar ifølge disse standarder og krav er nærmere beskrevet i revisionspåtegningens afsnit "Revisors ansvar for revisionen af koncernregnskabet og årsregnskabet". Vi er uafhængige af koncernen i overensstemmelse med International Ethics Standards Board for Accountants' internationale retningslinjer for revisorers etiske adfærd (IESBA's Code) og de yderligere etiske krav, der er gældende i Danmark, ligesom vi har opfyldt vores øvrige etiske forpligtelser i henhold til disse krav og IESBA Code. Det er vores opfattelse, at det opnåede revisionsbevis er tilstrækkeligt og egnet som grundlag for vores konklusion.

#### **Ledelsens ansvar for koncernregnskabet og årsregnskabet**

Ledelsen har ansvaret for udarbejdelsen af et koncernregnskab og et årsregnskab, der giver et retvisende billede i overensstemmelse med årsregnskabsloven. Ledelsen har endvidere ansvaret for den interne kontrol, som ledelsen anser for nødvendig for at udarbejde et koncernregnskab og et årsregnskab uden væsentlig fejlinformation, uanset om denne skyldes besvigelser eller fejl.

Ved udarbejdelsen af koncernregnskabet og årsregnskabet er ledelsen ansvarlig for at vurdere koncernens og selskabets evne til at fortsætte driften, at oplyse om forhold vedrørende fortsat drift, hvor dette er relevant, samt at udarbejde koncernregnskabet og årsregnskabet på grundlag af regnskabsprincippet om fortsat drift, medmindre ledelsen enten har til hensigt at likvidere koncernen eller selskabet, indstille driften eller ikke har andet realistisk alternativ end at gøre dette.

## Den uafhængige revisors revisionspåtegning

### Revisors ansvar for revisionen af koncernregnskabet og årsregnskabet

Vores mål er at opnå høj grad af sikkerhed for, om koncernregnskabet og årsregnskabet som helhed er uden væsentlig fejlinformation, uanset om denne skyldes besvigelser eller fejl, og at afgive en revisionspåtegning med en konklusion. Høj grad af sikkerhed er et højt niveau af sikkerhed, men er ikke en garanti for, at en revision, der udføres i overensstemmelse med internationale standarder om revision og de yderligere krav, der er gældende i Danmark, altid vil afdække væsentlig fejlinformation, når sådan findes. Fejlinformationer kan opstå som følge af besvigelser eller fejl og kan betragtes som væsentlige, hvis det med rimelighed kan forventes, at de enkeltvis eller samlet har indflydelse på de økonomiske beslutninger, som regnskabsbrugerne træffer på grundlag af koncernregnskabet og årsregnskabet.

Som led i en revision, der udføres i overensstemmelse med internationale standarder om revision og de yderligere krav, der er gældende i Danmark, foretager vi faglige vurderinger og oprettholder professionel skepsis under revisionen. Herudover:

- Identificerer og vurderer vi risikoen for væsentlig fejlinformation i koncernregnskabet og årsregnskabet, uanset om denne skyldes besvigelser eller fejl, udformer og udfører revisionshandlinger som reaktion på disse risici samt opnår revisionsbevis, der er tilstrækkeligt og egnet til at danne grundlag for vores konklusion. Risikoen for ikke at opdage væsentlig fejlinformation forårsaget af besvigelser er højere end ved væsentlig fejlinformation forårsaget af fejl, idet besvigelser kan omfatte sammensværgelser, dokumentfalsk, bevidste udeladelser, vildledning eller tilsidesættelse af intern kontrol.
- Opnår vi forståelse af den interne kontrol med relevans for revisionen for at kunne udforme revisionshandlinger, der er passende efter omstændighederne, men ikke for at kunne udtrykke en konklusion om effektiviteten af koncernens og koncernens og moderselskabets interne kontrol.
- Tager vi stilling til, om den regnskabspraksis, som er anvendt af ledelsen, er passende, samt om de regnskabsmæssige skøn og tilknyttede oplysninger, som ledelsen har udarbejdet, er rimelige.

## Den uafhængige revisors revisionspåtegning

- Konkluderer vi, om ledelsens udarbejdelse af koncernregnskabet og årsregnskabet på grundlag af regnskabsprincippet om fortsat drift er passende, samt om der på grundlag af det opnåede revisionsbevis er væsentlig usikkerhed forbundet med begivenheder eller forhold, der kan skabe betydelig tvivl om koncernens og selskabets evne til at fortsætte driften. Hvis vi konkluderer, at der er en væsentlig usikkerhed, skal vi i vores revisionspåtegning gøre opmærksom på oplysninger herom i koncernregnskabet og årsregnskabet eller, hvis sådanne oplysninger ikke er tilstrækkelige, modificere vores konklusion. Vores konklusioner er baseret på det revisionsbevis, der er opnået frem til datoen for vores revisionspåtegning. Fremtidige begivenheder eller forhold kan dog medføre, at koncernen og selskabet ikke længere kan fortsætte driften.
- Tager vi stilling til den samlede præsentation, struktur og indhold af koncernregnskabet og årsregnskabet, herunder noteoplysningerne, samt om koncernregnskabet og årsregnskabet afspejler de underliggende transaktioner og begivenheder på en sådan måde, at der gives et retvisende billede heraf.
- Opnår vi tilstrækkeligt og egnet revisionsbevis for de finansielle oplysninger for virksomhederne eller forretningsaktiviteterne i koncernen til brug for at udtrykke en konklusion om koncernregnskabet. Vi er ansvarlige for at lede, føre tilsyn med og udføre koncernrevisionen. Vi er eneansvarlige for vores revisionskonklusion.

Vi kommunikerer med den øverste ledelse om blandt andet det planlagte omfang og den tidsmæssige placering af revisionen samt betydelige revisionsmæssige observationer, herunder eventuelle betydelige mangler i intern kontrol, som vi identificerer under revisionen.

## Den uafhængige revisors revisionspåtegning

### Udtalelse om ledelsesberetningen

Ledelsen er ansvarlig for ledelsesberetningen.

Vores konklusion om koncernregnskabet og årsregnskabet omfatter ikke ledelsesberetningen, og vi udtrykker ingen form for konklusion med sikkerhed om ledelsesberetningen.

I tilknytning til vores revision af koncernregnskabet og årsregnskabet er det vores ansvar at læse ledelsesberetningen og i den forbindelse overveje, om ledelsesberetningen er væsentligt inkonsistent med koncernregnskabet eller årsregnskabet eller vores viden opnået ved revisionen eller på anden måde synes at indeholde væsentlig fejlinformation.

Vores ansvar er derudover at overveje, om ledelsesberetningen indeholder krævede oplysninger i henhold til årsregnskabsloven.

Baseret på det udførte arbejde er det vores opfattelse, at ledelsesberetningen er i overensstemmelse med koncernregnskabet og årsregnskabet og er udarbejdet i overensstemmelse med årsregnskabslovens krav. Vi har ikke fundet væsentlig fejlinformation i ledelsesberetningen.

Aarhus, den 15. maj 2023

Deloitte  
Statsautoriseret Revisionspartnerselskab  
CVR-nr. 33 96 35 56

Thomas Rosquist Andersen  
Statsautoriseret revisor  
MNE-nr. mne31482

Marie Louise Vester Sørensen  
Statsautoriseret revisor  
MNE-nr. mne47319

Kirk og Kirk Holding ApS

## Selskabsoplysninger

### Selskabet

Kirk og Kirk Holding ApS  
Koldingvej 2  
7190 Billund

CVR-nr.: 32 09 91 22

Regnskabsperiode: 1. januar - 31. december 2022

Hjemsted: Billund

### Direktion

Thomas Kirk Kristiansen

### Revision

Deloitte  
Statsautoriseret Revisionspartnerselskab  
Værkmestergade 2  
8000 Aarhus



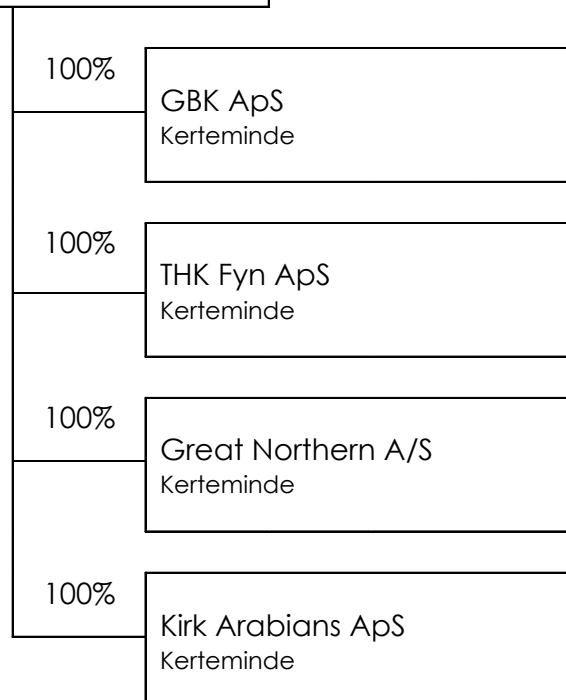
Kirk og Kirk Holding ApS

## Koncernoversigt

**Moderselskab**

Kirk og Kirk Holding ApS  
Billund

**Konsoliderede  
dattervirksomheder**



**Hoved- og nøgletal**

Set over en 5-årig periode kan koncernens og moderselskabets udvikling beskrives ved følgende hoved- og nøgletal:

	<b>Koncern</b>				
	<b>2022</b>	<b>2021</b>	<b>2020</b>	<b>2019</b>	<b>2018</b>
	<b>i.DKK</b>	<b>i.DKK</b>	<b>i.DKK</b>	<b>i.DKK</b>	<b>i.DKK</b>
<b>Hovedtal</b>					
Bruttofortjeneste	14.466	5.177	5.925	504	-5.242
Driftsresultat	-41.187	-48.851	-43.137	-81.583	-128.544
Resultat af finansielle poster	-36.870	-5.154	-17.628	1.853	6.056
Årets resultat	-78.787	-54.005	-61.526	-78.968	-122.488
Balancesum	432.676	512.514	563.881	627.237	715.833
Investering i materielle anlægsaktiver	-10.889	-3.569	-1.854	-54.811	-122.201
Egenkapital	411.405	491.194	545.199	606.724	685.693
<b>Nøgletal</b>					
Afkastningsgrad	-8,7%	-9,1%	-7,2%	-12,1%	-16,6%
Soliditetsgrad	95,1%	95,8%	96,7%	96,7%	95,8%
Forrentning af egenkapital	-17,5%	-10,4%	-10,7%	-12,2%	-16,4%

Nøgletallene er udarbejdet i overensstemmelse med Finansforeningens anbefalinger og vejledning. Der henvises til definitioner i afsnittet for anvendt regnskabspraksis.

## Ledelsesberetning

### **Koncernens og selskabets væsentligste aktiviteter**

Kirk og Kirk Holding ApS' væsentligste aktivitet er at besidde ejerandele i danske virksomheder.

### **Udviklingen i aktiviteter og økonomiske forhold**

Koncernens resultatopgørelse for 2022 udviser et underskud på t.DKK 78.787, og koncernens balance pr. 31. december 2022 udviser en egenkapital på t.DKK 411.405.

Årets resultat ligger under det forventede, hvilket hovedsageligt skyldes et generelt stigende renteniveau, som har medført faldende kurser på obligationer. Endvidere er resultat for Great Northern A/S negativt påvirket af stigende inflation i 2022.

### **Betydningsfulde hændelser, som er indtruffet efter regnskabsårets afslutning**

Der er efter regnskabsårets afslutning ikke indtruffet begivenheder, som væsentligt vil kunne påvirke koncernens finansielle stilling.

### **Virksomhedens forventede udvikling, herunder særlige forudsætninger og usikre faktorer**

Ledelsen forventer, at koncernens aktiviteter i 2023 vil være stigende og, at koncernens underskud før skat for 2023 vil ligge i intervallet m.DKK 40-50.

## Anvendt regnskabspraksis

Årsrapporten for Kirk og Kirk Holding ApS for 2022 er aflagt i overensstemmelse med årsregnskabslovens bestemmelser for mellemstore virksomheder i regnskabsklasse C.

Den anvendte regnskabspraksis er uændret i forhold til sidste år.

Årsrapporten er aflagt i danske kroner.

### Minoritetsinteresser

I koncernregnskabet indregnes dattervirksomhedernes regnskabsposter 100%. Minoritetsinteressernes forholdsmæssige andel af dattervirksomheders resultat og egenkapital præsenteres særskilt i henholdsvis resultatdisponeringen og en særskilt hovedpost under egenkapitalen.

## Resultatopgørelsen

### Bruttoresultat

Selskabet anvender bestemmelsen i årsregnskabslovens § 32, hvorefter selskabets omsætning ikke er oplyst.

Bruttotab/fortjeneste er et sammendrag af nettoomsætning, ændring i lagre af færdigvarer, andre driftsindtægter og andre eksterne omkostninger.

### Nettoomsætning

Nettoomsætning ved salg af varer og tjenesteydelser indregnes i resultatopgørelsen, når levering til køber har fundet sted.

Nettoomsætning indregnes eksklusive moms, afgifter og rabatter i forbindelse med salget og værdiansættes til dagsværdien af det fastsatte vederlag.

### Personaleomkostninger

Personaleomkostninger omfatter løn og gager, pensioner samt andre omkostninger til social sikring m.v. til selskabets medarbejdere.

### Af- og nedskrivninger

Af- og nedskrivninger indeholder årets af- og nedskrivninger af materielle anlægsaktiver.

### Finansielle indtægter og omkostninger

Finansielle indtægter og omkostninger indregnes i resultatopgørelsen med de beløb, der vedrører regnskabsåret. Finansielle indtægter og omkostninger indeholder renteindtægter og -omkostninger og realiserede og urealiserede kursgevinster og -tab.

## Anvendt regnskabspraksis

### Resultat af kapitalandele i tilknyttede virksomheder

I virksomhedens resultatopgørelse indregnes den forholdsmæssige andel af de enkelte tilknyttede virksomheders resultat efter skat efter fuld eliminering af intern avance/tab.

### Skat af årets resultat

Virksomheden er omfattet af de danske regler om tvungen sambeskatning.

Den aktuelle danske selskabsskat fordeles ved afregning af sambeskatningsbidrag mellem de sambeskattede virksomheder i forhold til disses skattepligtige indkomster. I tilknytning hertil modtager virksomheder med skattemæssigt underskud sambeskatningsbidrag fra virksomheder, der har kunnet anvende dette underskud til nedsættelse af eget skattemæssigt overskud.

Årets skat, som består af årets aktuelle selskabsskat og ændring i udskudt skat, indregnes i resultatopgørelsen med den del, der kan henføres til årets resultat, og direkte i egenkapitalen med den del, der kan henføres til posteringer direkte i egenkapitalen.

## Balancen

### Materielle anlægsaktiver

Grunde og bygninger samt andre anlæg, driftsmateriel og inventar indregnes til kostpris med fradrag af akkumulerede af- og nedskrivninger.

Afskrivningsgrundlaget er kostpris med fradrag af forventet restværdi efter afsluttet brugstid. Der afskrives ikke på grunde.

Kostpris omfatter anskaffelsesprisen og omkostninger direkte tilknyttet anskaffelsen indtil det tidspunkt, hvor aktivet er klar til brug.

Der foretages lineære afskrivninger baseret på følgende vurdering af aktivernes forventede brugstider og restværdier:

	<b>Brugstid</b>	<b>Restværdi</b>
Bygninger	5-50 år	0-17 %
Andre anlæg, driftsmateriel og inventar	2-50 år	0 %
Indretning af lejede lokaler	5 år	0 %

Brugstiden og restværdien revurderes årligt. En ændring behandles som et regnskabsmæssigt skøn, og indvirkningen på afskrivninger indregnes fremadrettet.

Fortjeneste eller tab ved salg af materielle anlægsaktiver indregnes i resultatopgørelsen under andre driftsindtægter henholdsvis andre driftsomkostninger.

## Anvendt regnskabspraksis

### Kapitalandele i dattervirksomheder

Kapitalandele i dattervirksomheder indregnes til den forholdsmæssige andel af virksomhedernes indre værdi opgjort efter koncernens regnskabspraksis med fradrag eller tillæg af urealiserede koncerninterne avancer og tab og med tillæg af resterende merværdier og positiv goodwill opgjort efter overtagelsesmetoden.

### Værdiforringelse af anlægsaktiver

Den regnskabsmæssige værdi af immaterielle og materielle anlægsaktiver samt kapitalandele i dattervirksomheder, associerede virksomheder og kapitalinteresser vurderes årligt for indikationer på værdiforringelse, ud over det som udtrykkes ved afskrivning.

Foreligger der indikationer på værdiforringelse, foretages nedskrivningstest af hvert enkelt aktiv eller gruppe af aktiver. Der foretages nedskrivning til genindvindingsværdien, hvis denne er lavere end den regnskabsmæssige værdi.

Genindvindingsværdi er den højeste værdi af kapitalværdi og salgsværdi fratrukket forventede omkostninger ved et salg. Kapitalværdien opgøres som nutidsværdien af de forventede nettopengestrømme fra anvendelse af aktivet eller aktivgruppen og forventede nettopengestrømme ved salg af aktivet eller aktivgruppen efter endt brugstid.

### Varebeholdninger

Varebeholdninger indregnes til kostpris efter FIFO-metoden. Er nettorealiseringsværdien lavere end kostprisen, nedskrives til denne lavere værdi.

Kostpris for færdigvarer og handelsvarer omfatter anskaffelsespris med tillæg af hjemtagelsesomkostninger.

### Tilgodehavender

Tilgodehavender indregnes til amortiseret kostpris.

Der foretages nedskrivning til imødegåelse af tab, hvor der vurderes at være indtruffet en objektiv indikation på, at et tilgodehavende er værdiforringet.

### Periodeafgrænsningsposter

Periodeafgrænsningsposter, indregnet under omsætningsaktiver, omfatter afholdte omkostninger vedrørende efterfølgende regnskabsår.

### Værdipapirer

Værdipapirer, der består af børsnoterede aktier og obligationer, indregnes til kursværdien på balancedagen. Andre værdipapirer indregnes til kostpris.

## Anvendt regnskabspraksis

### Selskabsskat og udskudt skat

Aktuelle skatteforpligtelser og tilgodehavende aktuel skat indregnes i balancen som beregnet skat af årets skattepligtige indkomst, reguleret for skat af tidligere års skattepligtige indkomster samt for betalte acontoskatter.

Udskudt skat indregnes efter den balanceorienterede gælds metode af midlertidige forskelle mellem regnskabsmæssig og skattemæssig værdi af aktiver og forpligtelser opgjort på grundlag af den planlagte anvendelse af aktivet henholdsvis afvikling af forpligtelsen. Udskudt skat indregnes til nettorealiseringsværdi.

Udskudt skat indregnes på grundlag af de skatteregler og skattesatser, der med balancedagens lovgivning vil være gældende, når den udskudte skat forventes udløst som aktuel skat.

### Gældsforpligtelser

Gældsforpligtelser indregnes til amortiseret kostpris, hvilket sædvanligvis svarer til nominal værdi.

### Periodeafgrænsningsposter

Periodeafgrænsningsposter, indregnet under kortfristede gældsforpligtelser, omfatter modtagne betalinger vedrørende indtægter i de efterfølgende år.

### Omregning af fremmed valuta

Transaktioner i fremmed valuta omregnes til danske kroner efter transaktionsdagens kurs. Monetære aktiver og forpligtelser i fremmed valuta omregnes til danske kroner efter balancedagens valutakurser. Realiserede og urealiserede valutakursgevinster og -tab indgår i resultatopgørelsen under finansielle poster.

### Pengestrømsopgørelse

Pengestrømsopgørelsen viser koncernens pengestrømme fordelt på drifts-, investerings- og finansieringsaktivitet for året, årets forskydning i likvider og koncernens likvider ved årets begyndelse og slutning.

### Pengestrømme fra driftsaktivitet

Pengestrømme fra driftsaktivitet opgøres som koncernens andel af resultatet reguleret for ikke-kontante driftsposter, ændring i driftskapital og betalt selskabsskat.

### Pengestrømme fra investeringsaktivitet

Pengestrømme fra investeringsaktivitet omfatter betaling i forbindelse med køb og salg af virksomheder og aktiviteter samt køb og salg af immaterielle, materielle og finansielle anlægsaktiver.

## Anvendt regnskabspraksis

### Pengestrømme fra finansieringsaktivitet

Pengestrømme fra finansieringsaktivitet omfatter ændringer i størrelse eller sammensætning af koncernens aktiekapital og omkostninger forbundet hermed samt optagelse af lån, afdrag på rentebærende gæld og betaling af udbytte til selskabsdeltagere.

### Likvider

Likvider omfatter likvide beholdninger og kortfristede værdipapirer med en løbetid under 3 måneder, og som uden hindring kan omsættes til likvide beholdninger, og hvorpå der kun er ubetydelige risici for værdiændringer.

### Hoved- og nøgletaloversigt

Forklaring af nøgletal.

Afkastningsgrad	$\frac{\text{Resultat før finansielle poster} \times 100}{\text{Gennemsnitlige aktiver}}$
Soliditetsgrad	$\frac{\text{Egenkapital ultimo} \times 100}{\text{Samlede aktiver ultimo}}$
Forrentning af egenkapital	$\frac{\text{Ordinært resultat efter skat} \times 100}{\text{Gennemsnitlig egenkapital}}$



## Resultatopgørelse 1. januar - 31. december

	Note	Koncern		Moderselskab	
		2022	2021	2022	2021
		†.DKK	†.DKK	†.DKK	†.DKK
<b>Bruttofortjeneste</b>		<b>14.466</b>	<b>5.177</b>	<b>-1.886</b>	<b>-1.659</b>
Personaleomkostninger	1	-44.688	-42.738	0	0
Af- og nedskrivninger af materielle anlægsaktiver		-10.965	-11.290	0	0
<b>Driftsresultat</b>		<b>-41.187</b>	<b>-48.851</b>	<b>-1.886</b>	<b>-1.659</b>
Indtægter af kapitalandele i tilknyttede virksomheder		0	0	-40.112	-47.185
Finansielle indtægter		3.622	4.214	3.590	4.211
Finansielle omkostninger		-40.492	-9.368	-40.469	-9.353
<b>Resultat før skat</b>		<b>-78.057</b>	<b>-54.005</b>	<b>-78.877</b>	<b>-53.986</b>
Skat af årets resultat		-730	0	90	0
<b>Årets resultat</b>		<b>-78.787</b>	<b>-54.005</b>	<b>-78.787</b>	<b>-53.986</b>
Resultatdisponering	2				

## Balance 31. december

	Note	Koncern		Moderselskab	
		2022	2021	2022	2021
		†.DKK	†.DKK	†.DKK	†.DKK
<b>Aktiver</b>					
Grunde og bygninger	3	247.603	253.105	0	0
Andre anlæg, driftsmateriel og inventar	3	19.689	23.214	0	0
Indretning af lejede lokaler	3	2.550	1.306	0	0
Materielle anlægsaktiver under udførelse	3	6.073	468	0	0
<b>Materielle anlægsaktiver</b>		<b>275.915</b>	<b>278.093</b>	<b>0</b>	<b>0</b>
Kapitalandele i tilknyttede virksomheder	4	0	0	269.539	268.946
Andre tilgodehavender	5	0	0	0	0
<b>Finansielle anlægsaktiver</b>		<b>0</b>	<b>0</b>	<b>269.539</b>	<b>268.946</b>
<b>Anlægsaktiver i alt</b>		<b>275.915</b>	<b>278.093</b>	<b>269.539</b>	<b>268.946</b>
Færdigvarer og handelsvarer		4.942	4.093	0	0
<b>Varebeholdninger</b>		<b>4.942</b>	<b>4.093</b>	<b>0</b>	<b>0</b>
Tilgodehavender fra salg og tjenesteydelser		1.258	1.776	0	0
Tilgodehavender hos tilknyttede virksomheder		0	0	54.140	49.783
Andre tilgodehavender		2.837	3.523	672	1.938
Periodeafgrænsningsposter		1.261	913	0	0
<b>Tilgodehavender</b>		<b>5.356</b>	<b>6.212</b>	<b>54.812</b>	<b>51.721</b>
Værdipapirer		141.349	217.631	141.349	217.631
<b>Værdipapirer</b>		<b>141.349</b>	<b>217.631</b>	<b>141.349</b>	<b>217.631</b>
<b>Likvide beholdninger</b>		<b>5.114</b>	<b>6.485</b>	<b>1.625</b>	<b>3.803</b>
<b>Omsætningsaktiver i alt</b>		<b>156.761</b>	<b>234.421</b>	<b>197.786</b>	<b>273.155</b>
<b>Aktiver i alt</b>		<b>432.676</b>	<b>512.514</b>	<b>467.325</b>	<b>542.101</b>

## Balance 31. december

	Note	Koncern		Moderselskab	
		2022	2021	2022	2021
		†.DKK	†.DKK	†.DKK	†.DKK
<b>Passiver</b>					
Virksomhedskapital		5.000	5.000	5.000	5.000
Overført resultat		406.405	485.488	406.405	485.488
Minoritetsinteresser		0	706	0	0
<b>Egenkapital</b>		<b>411.405</b>	<b>491.194</b>	<b>411.405</b>	<b>490.488</b>
Leverandører af varer og tjenesteydelser		3.742	4.522	55	121
Gæld til tilknyttede virksomheder		0	0	55.863	51.489
Anden gæld		5.615	9.115	2	3
Periodeafgrænsningsposter	6	11.914	7.683	0	0
<b>Kortfristede gældsforpligtelser</b>		<b>21.271</b>	<b>21.320</b>	<b>55.920</b>	<b>51.613</b>
<b>Gældsforpligtelser i alt</b>		<b>21.271</b>	<b>21.320</b>	<b>55.920</b>	<b>51.613</b>
<b>Passiver i alt</b>		<b>432.676</b>	<b>512.514</b>	<b>467.325</b>	<b>542.101</b>
Eventualforpligtelser	7				
Pantsætninger og sikkerhedsstillelser	8				
Nærtstående parter og ejerforhold	9				

## Egenkapitalopgørelse

## Koncern

	<b>Virksomheds- kapital</b>	<b>Overført resultat</b>	<b>Minoritetsinter esser</b>	<b>I alt</b>
	<b>†.DKK</b>	<b>†.DKK</b>	<b>†.DKK</b>	<b>†.DKK</b>
Egenkapital primo	5.000	485.486	706	491.192
Køb af minoritetsandele	0	-294	-706	-1.000
Årets resultat	0	-78.787	0	-78.787
<b>Egenkapital ultimo</b>	<b>5.000</b>	<b>406.405</b>	<b>0</b>	<b>411.405</b>

## Moderselskab

	<b>Virksomheds- kapital</b>	<b>Overført resultat</b>	<b>I alt</b>
	<b>†.DKK</b>	<b>†.DKK</b>	<b>†.DKK</b>
Egenkapital primo	5.000	485.486	490.486
Køb af minoritetsandele	0	-294	-294
Årets resultat	0	-78.787	-78.787
<b>Egenkapital ultimo</b>	<b>5.000</b>	<b>406.405</b>	<b>411.405</b>

## Pengestrømsopgørelse 1. januar - 31. december

	Note	Koncern	
		2022 t.DKK	2021 t.DKK
Årets resultat		-78.787	-54.005
Reguleringer	10	48.566	16.356
Ændring i driftskapital	11	-42	1.300
<b>Pengestrømme fra drift før finansielle poster</b>		<b>-30.263</b>	<b>-36.349</b>
Renteindbetalinger og lignende		3.621	4.213
Renteudbetalinger og lignende		-40.383	-9.259
<b>Pengestrømme fra ordinær drift</b>		<b>-67.025</b>	<b>-41.395</b>
Betalt selskabsskat		-730	0
<b>Pengestrømme fra driftsaktivitet</b>		<b>-67.755</b>	<b>-41.395</b>
Køb af immaterielle anlægsaktiver		0	-1
Køb af materielle anlægsaktiver		-10.889	-3.569
Køb af finansielle anlægsaktiver m.v.		-111	-110
Salg af materielle anlægsaktiver		2.102	169
Køb af virksomhed		-1.000	0
<b>Pengestrømme fra investeringsaktivitet</b>		<b>-9.898</b>	<b>-3.511</b>
<b>Ændring i likvider</b>		<b>-77.653</b>	<b>-44.906</b>
Likvide beholdninger		6.485	3.815
Værdipapirer		217.631	265.207
Likvider primo		224.116	269.022
<b>Likvider ultimo</b>		<b>146.463</b>	<b>224.116</b>
Likvider specificeres således:			
Likvide beholdninger		5.114	6.485
Værdipapirer		141.349	217.631
<b>Likvider ultimo</b>		<b>146.463</b>	<b>224.116</b>

## Noter

	Koncern		Moderselskab	
	2022	2021	2022	2021
	†.DKK	†.DKK	†.DKK	†.DKK
<b>1 Personaleomkostninger</b>				
Lønninger	40.997	39.583	0	0
Pensioner	2.887	2.495	0	0
Andre omkostninger til social sikring	804	660	0	0
	<b>44.688</b>	<b>42.738</b>	<b>0</b>	<b>0</b>
Gennemsnitligt antal beskæftigede medarbejdere	107	99	0	0

Der er ikke ydet vederlag til direktionen.

	Koncern		Moderselskab	
	2022	2021	2022	2021
	†.DKK	†.DKK	†.DKK	†.DKK
<b>2 Resultatdisponering</b>				
Overført resultat	-78.787	-53.986	-78.787	-53.986
	-78.787	-53.986	-78.787	-53.986
Minoritetsinteresser	0	-19	0	0
	<b>-78.787</b>	<b>-54.005</b>	<b>-78.787</b>	<b>-53.986</b>

## Noter

## 3 Materielle anlægsaktiver

## Koncern

	Grunde og bygninger	Andre anlæg, driftsmateriel og inventar	Indretning af lejede lokaler	Materielle anlægsaktiver under udførelse
	†.DKK	†.DKK	†.DKK	†.DKK
Kostpris primo	855.194	46.367	1.473	468
Tilgang i årets løb	2.123	1.083	1.564	6.119
Afgang i årets løb	-1.583	0	-5	-514
<b>Kostpris ultimo</b>	<b>855.734</b>	<b>47.450</b>	<b>3.032</b>	<b>6.073</b>
Af- og nedskrivninger primo	602.089	23.153	167	0
Årets afskrivninger	6.042	4.608	315	0
Tilbageførte ned- og afskrivninger på afhændede aktiver	0	0	0	0
<b>Af- og nedskrivninger ultimo</b>	<b>608.131</b>	<b>27.761</b>	<b>482</b>	<b>0</b>
<b>Regnskabsmæssig værdi ultimo</b>	<b>247.603</b>	<b>19.689</b>	<b>2.550</b>	<b>6.073</b>

## 4 Kapitalandele i tilknyttede virksomheder

	Moderselskab	
	2022	2021
	†.DKK	†.DKK
Kostpris primo	1.244.044	1.204.044
Tilgang i årets løb	41.000	40.000
<b>Kostpris ultimo</b>	<b>1.285.044</b>	<b>1.244.044</b>
Værdireguleringer primo	-975.917	-927.914
Årets resultat	-39.293	-47.184
Afskrivning på goodwill	-295	0
<b>Værdireguleringer ultimo</b>	<b>-1.015.505</b>	<b>-975.098</b>
<b>Regnskabsmæssig værdi ultimo</b>	<b>269.539</b>	<b>268.946</b>

## Noter

### 5 Finansielle anlægsaktiver

#### Koncern

	<b>Andre tilgode- havender</b>
	<u>†.DKK</u>
Kostpris primo	22.182
Tilgang i årets løb	111
<b>Kostpris ultimo</b>	<b><u>22.293</u></b>
Opskrivninger primo	0
<b>Opskrivninger ultimo</b>	<b><u>0</u></b>
Nedskrivninger primo	22.182
Årets nedskrivninger	111
<b>Nedskrivninger ultimo</b>	<b><u>22.293</u></b>
<b>Regnskabsmæssig værdi ultimo</b>	<b><u><u>0</u></u></b>

### 6 Periodeafgrænsningsposter

Periodeafgrænsningsposter under aktiver består hovedsageligt af omkostninger til forsikring, mens periodeafgrænsningsposter under passiver hovedsageligt består af forudbetalte indtægter fra gavekort.



## Noter

### 7 Eventualforpligtelser

#### Koncern

Koncernen har indgået leasingkontrakter, der på balancedagen har en restydelse på t.DKK 222 (2021: t.DKK 342).

Koncernen har indgået en entreprisekontrakt, der på balancedagen har en restydelse på m.DKK 25 (2021: m.DKK 0)

Der er herudover ingen eventualforpligtelser pr. balancedagen.

#### Moderselskab

Selskabet indgår som administrationsselskab i sambeskatning med tilknyttede virksomheder. Selskabet hæfter derfor solidarisk for skat af koncernens sambeskattede indkomst m.v. inkl. tillæg og renter. Selskabet hæfter endvidere solidarisk for danske kildeskatter i form af udbytteskat, royaltyskat og renteskat inkl. tillæg og renter, der påhviler selskaber i sambeskatningen. Eventuelle senere korrektioner til selskabsskatter og kildeskatter kan medføre, at selskabets hæftelse bliver aktuel.

Der er herudover ingen eventualforpligtelser pr. balancedagen.

### 8 Pantsætninger og sikkerhedsstillelser

Der er ingen sikkerhedsstillelser eller pantsætninger pr. balancedagen.

### 9 Nærtstående parter og ejerforhold

#### Transaktioner

Alle transaktioner med nærtstående parter er foregået på markedsmæssige vilkår.

#### Ejerforhold

Følgende kapitalejer er noteret i selskabets ejerbog som ejende minimum 5% af stemmerne eller minimum 5% af virksomhedskapitalen:

Thomas Kirk Kristiansen

Thomas Kirk Kristiansen har bestemmende indflydelse i Kirk & Kirk Holding ApS.

## Noter

	Koncern	
	2022	2021
	†.DKK	†.DKK
<b>10 Pengestrømsopgørelse - reguleringer</b>		
Finansielle indtægter	-3.621	-4.214
Finansielle omkostninger	40.492	9.368
Af- og nedskrivninger	10.965	11.202
Skat af årets resultat	730	0
	<b>48.566</b>	<b>16.356</b>
<b>11 Pengestrømsopgørelse - ændring i driftskapital</b>		
Ændring i varebeholdninger	-849	667
Ændring i tilgodehavender	857	-2.007
Ændring i leverandører mv.	-50	2.640
	<b>-42</b>	<b>1.300</b>