

**Vangsoe Gruppen ApS**  
Erhvervsbyvej 11, 2  
8700 Horsens

**CVR-nr. 32 09 58 79**

---

**Årsrapport for 2023/24**

---

Årsrapporten er fremlagt og godkendt på selskabets ordinære  
generalforsamling den 2. oktober 2024

---

Kristen Vangsø Laursen  
dirigent

## Indholdsfortegnelse

	<b>Side</b>
<b>Påtegninger</b>	
Ledelsespåtegning	2
Den uafhængige revisors revisionspåtegning	3
<b>Ledelsesberetning</b>	
Selskabsoplysninger	6
Koncernoversigt	7
Hoved- og nøgletal	8
Ledelsesberetning	9
<b>Årsregnskab</b>	
Anvendt regnskabspraksis	10
Resultatopgørelse 1. april 2023 - 31. marts 2024	16
Balance pr. 31. marts 2024	17
Egenkapitalopgørelse	19
Pengestrømsopgørelse 1. april - 31. marts	20
Noter	21

## Ledelsespåtegning

Bestyrelsen og direktionen har dags dato behandlet og godkendt årsrapporten for regnskabsåret 1. april 2023 - 31. marts 2024 for Vangsoe Gruppen ApS.

Årsrapporten aflægges i overensstemmelse med årsregnskabsloven.

Det er vores opfattelse, at årsregnskabet giver et retvisende billede af selskabets aktiver, passiver og finansielle stilling pr. 31. marts 2024 og resultatet af selskabets aktiviteter samt af selskabets pengestrømme for regnskabsåret 1. april 2023 - 31. marts 2024.

Ledelsesberetningen indeholder efter vores opfattelse en retvisende redegørelse for de forhold, beretningen omhandler.

Årsrapporten indstilles til generalforsamlingens godkendelse.

Horsens, den 2. oktober 2024

### Direktion

Kristen Vangsø Laursen  
direktør

### Bestyrelse

Kim Jung Laursen  
formand

Kristen Vangsø Laursen

Mai Rosengren Laursen

## Den uafhængige revisors revisionspåtegning

### *Til kapitalejerne i Vangsoe Gruppen ApS*

#### **Konklusion**

Vi har revideret årsregnskabet for Vangsoe Gruppen ApS for regnskabsåret 1. april 2023 - 31. marts 2024, der omfatter anvendt regnskabspraksis, resultatopgørelse, balance, egenkapitalopgørelse, pengestrømsopgørelse og noter. Årsregnskabet udarbejdes efter årsregnskabsloven.

Det er vor opfattelse, at årsregnskabet giver et retvisende billede af selskabets aktiver, passiver og finansielle stilling pr. 31. marts 2024 samt af resultatet af selskabets aktiviteter og pengestrømme for regnskabsåret 1. april 2023 - 31. marts 2024 i overensstemmelse med årsregnskabsloven.

#### **Grundlag for konklusion**

Vi har udført vor revision i overensstemmelse med internationale standarder om revision og de yderligere krav, der er gældende i Danmark. Vort ansvar ifølge disse standarder og krav er nærmere beskrevet i revisionspåtegningens afsnit "Revisors ansvar for revisionen af årsregnskabet". Vi er uafhængige af selskabet i overensstemmelse med International Ethics Standards Board for Accountants' internationale retningslinjer for revisors etiske adfærd (IESBA's Code) og de yderligere etiske krav, der er gældende i Danmark, ligesom vi har opfyldt vore øvrige etiske forpligtelser i henhold til disse krav og IESBA Code. Det er vor opfattelse, at det opnåede revisionsbevis er tilstrækkeligt og egnet som grundlag for vor konklusion.

#### **Ledelsens ansvar for årsregnskabet**

Ledelsen har ansvaret for udarbejdelsen af et årsregnskab, der giver et retvisende billede i overensstemmelse med årsregnskabsloven. Ledelsen har endvidere ansvaret for den interne kontrol, som ledelsen anser for nødvendig for at udarbejde et årsregnskab uden væsentlig fejlinformation, uanset om denne skyldes besvigelser eller fejl.

Ved udarbejdelsen af årsregnskabet er ledelsen ansvarlig for at vurdere selskabets evne til at fortsætte driften, at oplyse om forhold vedrørende fortsat drift, hvor dette er relevant, samt at udarbejde årsregnskabet på grundlag af regnskabsprincippet om fortsat drift, medmindre ledelsen enten har til hensigt at likvidere selskabet, indstille driften eller ikke har andet realistisk alternativ end at gøre dette.

#### **Revisors ansvar for revisionen af årsregnskabet**

Vort mål er at opnå høj grad af sikkerhed for, om årsregnskabet som helhed er uden væsentlig fejlinformation, uanset om denne skyldes besvigelser eller fejl, og at afgive en revisionspåtegning med en konklusion. Høj grad af sikkerhed er et højt niveau af sikkerhed, men er ikke en garanti for, at en revision, der udføres i overensstemmelse med internationale standarder om revision og de yderligere krav, der er gældende i Danmark, altid vil afdække væsentlig fejlinformation, når sådan findes. Fejlinformationer kan opstå som følge af besvigelser eller fejl og kan betragtes som væsentlige, hvis det med rimelighed kan forventes, at de enkeltvis eller samlet har indflydelse på de økonomiske beslutninger, som regnskabsbrugerne træffer på grundlag af årsregnskabet.

Som led i en revision, der udføres i overensstemmelse med internationale standarder om revision og de yderligere krav, der er gældende i Danmark, foretager vi faglige vurderinger og opretholder professionel skepsis under revisionen. Herudover:

## Den uafhængige revisors revisionspåtegning

- Identificerer og vurderer vi risikoen for væsentlig fejlinformation i årsregnskabet, uanset om denne skyldes besvigelser eller fejl, udformer og udfører revisionshandlinger som reaktion på disse risici samt opnår revisionsbevis, der er tilstrækkeligt og egnet til at danne grundlag for vor konklusion. Risikoen for ikke at opdage væsentlig fejlinformation forårsaget af besvigelser er højere end ved væsentlig fejlinformation forårsaget af fejl, idet besvigelser kan omfatte sammensværgelser, dokumentfalsk, bevidste udeladelser, vildledning eller tilsidesættelse af intern kontrol.
- Opnår vi forståelse af den interne kontrol med relevans for revisionen for at kunne udforme revisionshandlinger, der er passende efter omstændighederne, men ikke for at kunne udtrykke en konklusion om effektiviteten af selskabets interne kontrol.
- Tager vi stilling til, om den regnskabspraksis, som er anvendt af ledelsen, er passende, samt om de regnskabsmæssige skøn og tilknyttede oplysninger, som ledelsen har udarbejdet, er rimelige.
- Konkluderer vi, om ledelsens udarbejdelse af årsregnskabet på grundlag af regnskabsprincippet om fortsat drift er passende, samt om der på grundlag af det opnåede revisionsbevis er væsentlig usikkerhed forbundet med begivenheder eller forhold, der kan skabe betydelig tvivl om selskabets evne til at fortsætte driften. Hvis vi konkluderer, at der er en væsentlig usikkerhed, skal vi i vor revisionspåtegning gøre opmærksom på oplysninger herom i årsregnskabet eller, hvis sådanne oplysninger ikke er tilstrækkelige, modificere vor konklusion. Vor konklusioner er baseret på det revisionsbevis, der er opnået frem til datoen for vor revisionspåtegning. Fremtidige begivenheder eller forhold kan dog medføre, at selskabet ikke længere kan fortsætte driften.
- Tager vi stilling til den samlede præsentation, struktur og indhold af årsregnskabet, herunder noteoplysningerne, samt om årsregnskabet afspejler de underliggende transaktioner og begivenheder på en sådan måde, at der gives et retvisende billede heraf.

Vi kommunikerer med den øverste ledelse om blandt andet det planlagte omfang og den tidsmæssige placering af revisionen samt betydelige revisionsmæssige observationer, herunder eventuelle betydelige mangler i intern kontrol, som vi identificerer under revisionen.

### Udtalelse om ledelsesberetningen

Ledelsen er ansvarlig for ledelsesberetningen.

Vor konklusion om årsregnskabet omfatter ikke ledelsesberetningen, og vi udtrykker ingen form for konklusion med sikkerhed om ledelsesberetningen.

I tilknytning til vor revision af årsregnskabet er det vort ansvar at læse ledelsesberetningen og i den forbindelse overveje, om ledelsesberetningen er væsentligt inkonsistent med årsregnskabet eller vor viden opnået ved revisionen eller på anden måde synes at indeholde væsentlig fejlinformation.

Vort ansvar er derudover at overveje, om ledelsesberetningen indeholder krævede oplysninger i henhold til årsregnskabsloven.

## Den uafhængige revisors revisionspåtegning

Baseret på det udførte arbejde er det vor opfattelse, at ledelsesberetningen er i overensstemmelse med årsregnskabet og er udarbejdet i overensstemmelse med årsregnskabslovens krav. Vi har ikke fundet væsentlig fejlinformation i ledelsesberetningen.

Horsens, den 2. oktober 2024

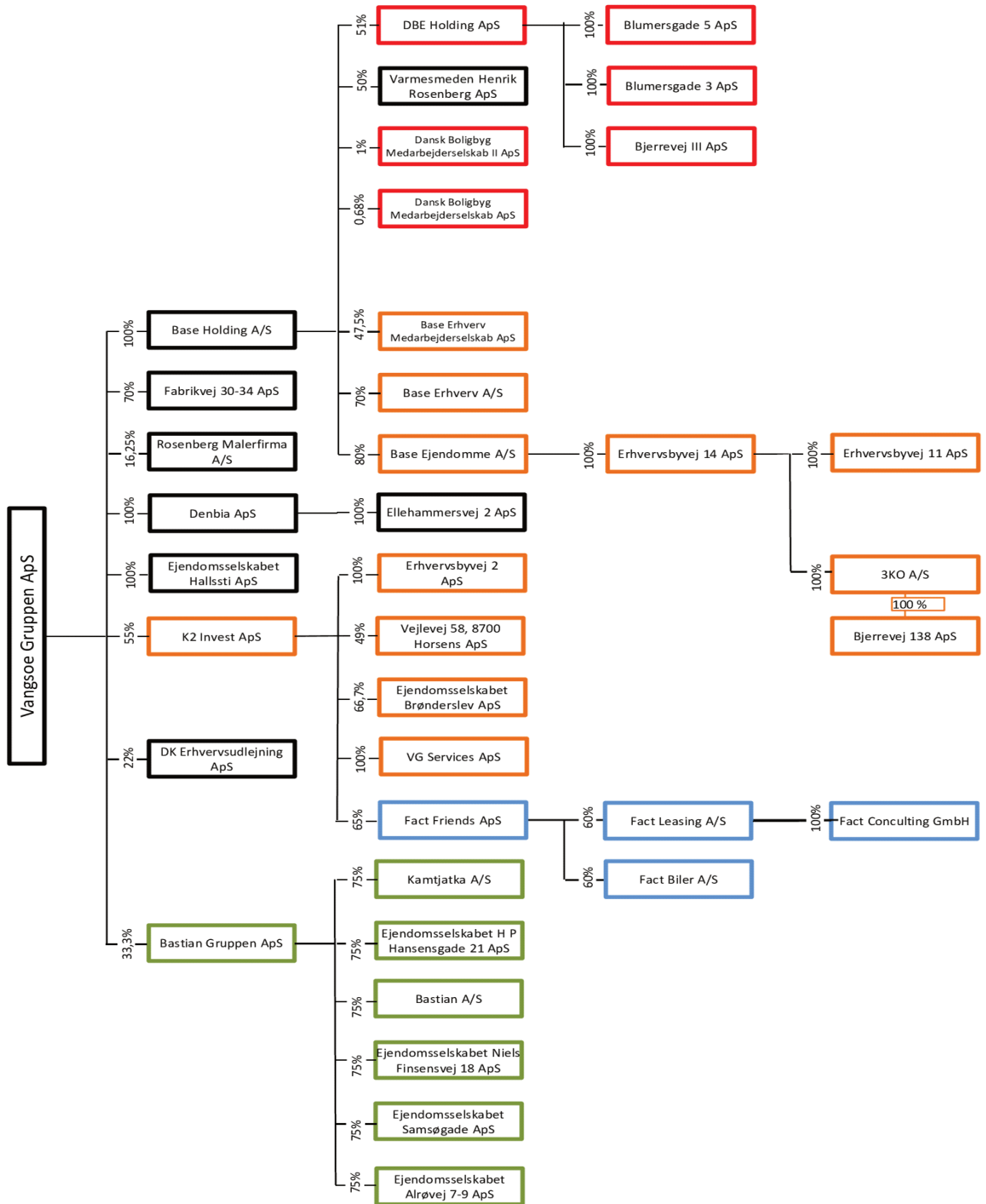
Leif Mikkelsen & Partnere A/S  
Godkendte revisorer  
CVR-nr. 32 67 64 21

Christian Lind Andreasen  
Statsautoriseret revisor  
mne34489

## Selskabsoplysninger

<b>Selskabet</b>	Vangsoe Gruppen ApS Erhvervsbyvej 11, 2 8700 Horsens
	CVR-nr.: 32 09 58 79
	Regnskabsperiode: 1. april 2023 - 31. marts 2024
	Hjemsted: Horsens
<b>Bestyrelse</b>	Kim Jung Laursen, formand Kristen Vangsø Laursen Mai Rosengren Laursen
<b>Direktion</b>	Kristen Vangsø Laursen, direktør
<b>Revision</b>	Leif Mikkelsen & Partnere A/S Godkendte revisorer Høegh Guldbergs Gade 36 C, 1 th. 8700 Horsens

### Koncernoversigt



This document has esignatur Agreement-ID: 5c3a7c1wuMu252094088



## Hoved- og nøgletal

Set over en 5-årig periode kan selskabets udvikling beskrives ved følgende hoved- og nøgletal:

	2023/24	2022/23	2021/22	2020/21	2019/20
	TDKK	TDKK	TDKK	TDKK	TDKK
<b>Hovedtal</b>					
Bruttotab	-678	450	-152	-442	-206
Resultat før finansielle poster	-110.993	-4.639	-3.989	-2.773	-2.374
Resultat af finansielle poster	1.292	6.163	25.634	33.038	13.672
Årets resultat	-108.481	2.782	22.774	30.987	11.530
Balancesum	129.479	239.610	229.860	223.858	113.897
Egenkapital	58.067	168.247	156.607	142.165	108.378
<b>Nøgletal</b>					
Soliditetsgrad	44,8%	70,2%	68,1%	63,5%	95,2%
Forrentning af egenkapital	-95,9%	1,7%	15,2%	24,7%	11,3%

Nøgletallene er udarbejdet i overensstemmelse med Finansforeningens anbefalinger og vejledning. Der henvises til definitioner i afsnittet for anvendt regnskabspraksis.

## Ledelsesberetning

### Selskabets væsentligste aktiviteter

Selskabets aktiviteter er i henhold til vedtægterne at eje aktier, investere i værdipapirer og fast ejendom, lånefinansieret køb af værdipapirer, samt formueforvaltning og rådgivning.

### Usædvanlige forhold

Koncernen er i det forgange regnskabsår ramt af nedlukning af Dansk Boligbyg A/S. Koncernens ledelse valgte at indgive konkursbegæring, da udefra kommende hændelser ville medføre at fremtidige forpligtelser ikke kunne honoreres. Al forfalden gæld var betalt på tidspunktet for konkursen (og har ikke bevirket konkurser hos samarbejdspartnere).

Enkelte særdeles useriøse bygherrer er en stor del af årsagen til nedlukningen.

Aktivitets- og værdimæssigt var Dansk Boligbyg A/S det enkeltstående største selskab i koncernen.

Bortset herfra er selskabets aktiver, passiver og finansielle stilling pr. 31. marts 2024 samt resultatet af selskabets aktiviteter og pengestrømme for regnskabsåret 2023/24 er ikke påvirket af usædvanlige forhold.

### Udviklingen i aktiviteter og økonomiske forhold

Selskabets resultatopgørelse for 2023/24 udviser et underskud på DKK 108.480.697, og selskabets balance pr. 31. marts 2024 udviser en egenkapital på DKK 58.066.677.

Koncernens regnskabsår er afsluttet med en omsætning og resultat væsentlig under sidste års niveau som følge af forholdet omtalt ovenfor.

### Betydningsfulde hændelser, som er indtruffet efter regnskabsårets afslutning

Der er efter regnskabsårets afslutning ikke indtruffet begivenheder, som væsentligt vil kunne påvirke selskabets finansielle stilling.

### Virksomhedens forventede udvikling, herunder særlige forudsætninger og usikre faktorer

Virksomheden forventer et forbedret resultat for det kommende år.

## Anvendt regnskabspraksis

Årsrapporten for Vangsoe Gruppen ApS for 2023/24 er aflagt i overensstemmelse med årsregnskabslovens bestemmelser for virksomheder i regnskabsklasse B med tilvalg af regler fra regnskabsklasse C.

Den anvendte regnskabspraksis er uændret i forhold til sidste år.

Årsrapporten for 2023/24 er aflagt i DKK

Selskabet har i henhold til årsregnskabslovens §112 undladt at udarbejde koncernregnskab.

### Generelt om indregning og måling

I resultatopgørelsen indregnes indtægter i takt med, at de indtjenes. Herudover indregnes værdireguleringer af finansielle aktiver og forpligtelser. I resultatopgørelsen indregnes ligeledes alle omkostninger, herunder afskrivninger og nedskrivninger.

Aktiver indregnes i balancen, når det er sandsynligt, at fremtidige økonomiske fordele vil tilflyde selskabet, og aktivets værdi kan måles pålideligt.

Forpligtelser indregnes i balancen, når det er sandsynligt, at fremtidige økonomiske fordele vil fragå selskabet, og forpligtelsens værdi kan måles pålideligt.

Ved første indregning måles aktiver og forpligtelser til kostpris. Efterfølgende måles aktiver og forpligtelser som beskrevet for hver enkelt regnskabspost nedenfor.

Visse finansielle aktiver og forpligtelser måles til amortiseret kostpris, hvorved der indregnes en konstant effektiv rente over løbetiden. Amortiseret kostpris opgøres som oprindelig kostpris med fradrag af eventuelle afdrag samt tillæg/fradrag af den akkumulerede amortisering af forskellen mellem kostpris og nominelt beløb.

Ved indregning og måling tages hensyn til forudsigelige tab og risici, der fremkommer, inden årsrapporten aflægges, og som be- eller afkræfter forhold, der eksisterede på balancedagen.

### Resultatopgørelsen

#### Bruttotab

Selskabet anvender bestemmelsen i årsregnskabslovens § 32, hvorefter selskabets omsætning ikke er oplyst.

Bruttotab er et sammendrag af nettoomsætning samt andre driftsindtægter med fradrag af andre eksterne omkostninger.

#### Nettoomsætning

Indtægter fra salg indregnes i resultatopgørelsen, når levering og risikoovergang til køber har fundet sted, og hvis indtægten kan opgøres pålideligt og forventes modtaget.

Nettoomsætningen måles til dagsværdien af det aftalte vederlag ekskl. moms og afgifter. Alle former for afgivne rabatter er fratrukket i nettoomsætningen.

## Anvendt regnskabspraksis

### **Andre driftsindtægter**

Andre driftsindtægter indeholder regnskabsposter af sekundær karakter i forhold til virksomhedens aktiviteter, herunder udlejning samt fortjeneste ved salg af materielle anlægsaktiver.

### **Andre driftsomkostninger**

Andre driftsomkostninger indeholder regnskabsposter af sekundær karakter i forhold til virksomhedens aktiviteter, herunder tab ved salg af materielle anlægsaktiver samt tab på afståelse af kapitalandele og andre finansielle anlægsaktiver.

### **Andre eksterne omkostninger**

Andre eksterne omkostninger omfatter omkostninger til salg, reklame, autodrift, administration mv.

### **Personaleomkostninger**

Personaleomkostninger omfatter løn og gager, inklusive feriepenge og pensioner samt andre omkostninger til social sikring mv. til selskabets medarbejdere.

### **Af- og nedskrivninger af immaterielle og materielle anlægsaktiver**

Af- og nedskrivninger indeholder årets af- og nedskrivninger af materielle anlægsaktiver.

### **Finansielle indtægter og omkostninger**

Finansielle indtægter og omkostninger indregnes i resultatopgørelsen med de beløb, der vedrører regnskabsåret. Finansielle poster omfatter renteindtægter og -omkostninger samt tillæg og godtgørelse under acontoskatteordningen mv.

### **Indtægter af kapitalandele i dattervirksomheder, associerede virksomheder og kapitalinteresser**

I virksomhedens resultatopgørelse indregnes den forholdsmæssige andel af de enkelte dattervirksomheders resultat efter skat efter fuld eliminering af intern avance/tab.

I virksomhedens resultatopgørelse indregnes den forholdsmæssige andel af de associerede virksomheders resultat efter skat efter eliminering af forholdsmæssig andel af intern avance/tab.

I virksomhedens resultatopgørelse indregnes den forholdsmæssige andel af kapitalinteressers resultat efter skat efter eliminering af forholdsmæssig andel af intern avance/tab.

### **Skat**

Virksomheden er omfattet af de danske regler om tvungen sambeskatning af koncernens danske dattervirksomheder. Dattervirksomheder indgår i sambeskatningen fra det tidspunkt, hvor de indgår i konsolideringen i koncernregnskabet og frem til det tidspunkt, hvor de udgår fra konsolideringen.

Den aktuelle danske selskabsskat fordeles ved afregning af sambeskatningsbidrag mellem de sambeskattede virksomheder i forhold til disses skattepligtige indkomster. I tilknytning hertil modtager virksomheder med skattemæssigt underskud sambeskatningsbidrag fra virksomheder, der har kunnet anvende dette underskud til nedsættelse af eget skattemæssigt overskud.

## Anvendt regnskabspraksis

Årets skat, som består af årets aktuelle selskabsskat og ændring i udskudt skat, indregnes i resultatopgørelsen med den del, der kan henføres til årets resultat, og direkte i egenkapitalen med den del, der kan henføres til posteringer direkte i egenkapitalen.

### Balancen

#### Materielle anlægsaktiver

Materielle anlægsaktiver måles til kostpris med fradrag af akkumulerede af- og nedskrivninger.

Afskrivningsgrundlaget er kostpris med fradrag af forventet restværdi efter afsluttet brugstid. Der afskrives ikke på grunde. Der afskrives ikke på aktiver, der efter deres art og anvendelse ikke udsættes for værdiforringelse.

Kostpris omfatter anskaffelsesprisen og omkostninger direkte tilknyttet anskaffelsen indtil det tidspunkt, hvor aktivet er klar til brug.

Der foretages lineære afskrivninger baseret på følgende vurdering af aktivernes forventede brugstider og restværdier:

	Brugstid	Restværdi
Domicilejendom	25 år	50 %
Andre anlæg, driftsmateriel og inventar	3-5 år	0-20 %

Aktiver med en kostpris på under DKK 32.000 omkostningsføres i anskaffelsesåret.

Brugstiden og restværdien revurderes årligt. En ændring behandles som et regnskabsmæssigt skøn, og indvirkningen på afskrivninger indregnes fremadrettet.

Fortjeneste og tab ved salg af materielle anlægsaktiver opgøres som forskellen mellem salgsprisen med fradrag af salgsomkostninger og den regnskabsmæssige værdi på salgstidspunktet.

Fortjeneste eller tab ved salg af materielle anlægsaktiver indregnes i resultatopgørelsen under andre driftsindtægter henholdsvis andre driftsomkostninger.

#### Kapitalandele i dattervirksomheder, associerede virksomheder og kapitalinteresser

Kapitalandele i dattervirksomheder, associerede virksomheder og kapitalinteresser måles til den forholdsmæssige andel af virksomhedernes indre værdi opgjort efter koncernens regnskabspraksis med fradrag eller tillæg af urealiserede koncerninterne avancer og tab og med tillæg af resterende merværdier og positiv goodwill opgjort efter overtagelsesmetoden (målemetoden).

Koncerngoodwill afskrives over den vurderede økonomiske levetid, der fastlægges på baggrund af ledelsens erfaringer inden for de enkelte forretningsområder. Koncerngoodwill afskrives lineært over afskrivningsperioden, der udgør 10 år. Afskrivningsperioden er fastlagt ud fra en vurdering af, at der er tale om strategisk erhvervede virksomheder med en stærk markedsposition og langsigtet indtjeningsprofil.

## Anvendt regnskabspraksis

Kapitalandele i dattervirksomheder, associerede virksomheder og kapitalinteresser med regnskabsmæssig negativ indre værdi måles til kr. 0, og et eventuelt tilgodehavende hos disse virksomheder nedskrives, i det omfang tilgodehavendet er uerholdeligt. I det omfang modervirksomheden har en retlig eller faktisk forpligtelse til at dække en underbalance, der overstiger tilgodehavendet, indregnes det resterende beløb under hensatte forpligtelser.

Nettoopskrivning af kapitalandele i dattervirksomheder, associerede virksomheder og kapitalinteresser bindes som reserve for nettoopskrivning efter den indre værdis metode under egenkapitalen, i det omfang den regnskabsmæssige værdi overstiger kostprisen. Udbytter fra dattervirksomheder, der forventes vedtaget inden godkendelsen af årsrapporten for Vangsoe Gruppen ApS, bindes ikke på opskrivningsreserven.

Ved køb af virksomheder anvendes overtagelsesmetoden.

### Værdiforringelse af anlægsaktiver

Den regnskabsmæssige værdi af materielle anlægsaktiver samt kapitalandele i dattervirksomheder, associerede virksomheder og kapitalinteresser vurderes årligt for indikationer på værdiforringelse, ud over det som udtrykkes ved afskrivning.

Foreligger der indikationer på værdiforringelse, foretages nedskrivningstest af hvert enkelt aktiv eller gruppe af aktiver. Der foretages nedskrivning til genindvindingsværdien, hvis denne er lavere end den regnskabsmæssige værdi.

Nedskrivninger af anlægsaktiver indregnes i resultatopgørelsen under andre driftsomkostninger.

Genindvindingsværdi er den højeste værdi af kapitalværdi og salgsværdi fratrukket forventede omkostninger ved et salg. Kapitalværdien opgøres som nutidsværdien af de forventede nettopengestrømme fra anvendelse af aktivet eller aktivgruppen og forventede nettopengestrømme ved salg af aktivet eller aktivgruppen efter endt brugstid.

### Tilgodehavender

Tilgodehavender måles til amortiseret kostpris.

Der foretages nedskrivning til imødegåelse af tab, hvor der vurderes at være indtruffet en objektiv indikation på, at et tilgodehavende eller en portefølje af tilgodehavender er værdiforringet. Hvis der foreligger en objektiv indikation på, at et individuelt tilgodehavende er værdiforringet, foretages nedskrivning på individuelt niveau.

### Særlige poster

Særlige poster omfatter tab ved konkurs i Dansk Boligbyg A/S.

Tabet er ført som Andre driftsomkostninger, og omfatter tab ved afståelse af kapitalandele, tab ved afståelse af fordring samt nedskrivning af goodwill.

### Periodeafgrænsningsposter

Periodeafgrænsningsposter, indregnet under omsætningsaktiver, omfatter afholdte omkostninger vedrørende efterfølgende regnskabsår.

## Anvendt regnskabspraksis

### Likvide beholdninger

Likvide beholdninger omfatter indestående i pengeinstitutter.

### Værdipapirer og kapitalandele

Værdipapirer og kapitalandele, der består af børsnoterede aktier og obligationer, måles til dagsværdi på balancedagen. Ikke-børsnoterede værdipapirer måles til dagsværdi baseret på beregnet kapitalværdi.

### Egenkapital

#### Reserve for nettoopskrivning efter den indre værdis metode

Reserve for nettoopskrivning efter indre værdis metode i selskabets årsregnskab omfatter nettoopskrivning af kapitalandele i dattervirksomheder, kapitalinteresser og associerede virksomheder i forhold til kostpris.

### Udbytte

Foreslået udbytte vises som en særskilt post under egenkapitalen. Udbytte indregnes som en forpligtelse på tidspunktet for vedtagelse på generalforsamlingen.

### Selskabsskat og udskudt skat

Aktuelle skatteforpligtelser og tilgodehavende aktuel skat indregnes i balancen som beregnet skat af årets skattepligtige indkomst, reguleret for skat af tidligere års skattepligtige indkomster samt for betalte acontoskatter.

Selskabet er sambeskattet med koncernforbundne danske selskaber. Den aktuelle selskabsskat fordeles mellem de sambeskattede selskaber i forhold til disses skattepligtige indkomster og med fuld fordeling med refusion vedrørende skattemæssige underskud. De sambeskattede selskaber indgår i acontoskatteordningen.

Udskudt skat måles efter den balanceorienterede gælds metode af midlertidige forskelle mellem regnskabsmæssig og skattemæssig værdi af aktiver og forpligtelser opgjort på grundlag af den planlagte anvendelse af aktivet henholdsvis afvikling af forpligtelsen. Udskudt skat måles til nettorealisationsværdi.

Udskudt skat måles på grundlag af de skatteregler og skattesatser, der med balancedagens lovgivning vil være gældende, når den udskudte skat forventes udløst som aktuel skat. Ændring i udskudt skat som følge af ændringer i skattesatser indregnes i resultatopgørelsen bortset fra poster, der føres direkte på egenkapitalen.

Udskudte skatteaktiver, herunder skatteværdien af fremførselsberettiget skattemæssigt underskud, måles til den værdi, hvortil aktivet forventes at kunne realiseres, enten ved udligning i skat af fremtidig indtjening eller ved modregning i udskudte skatteforpligtelser inden for samme juridiske skatteenhed. Eventuelle udskudte nettoskatteaktiver måles til nettorealisationsværdi.

### Gældsforpligtelser

Gældsforpligtelser, som omfatter gæld til leverandører, tilknyttede virksomheder samt anden gæld, måles til amortiseret kostpris, hvilket sædvanligvis svarer til nominel værdi.

## Anvendt regnskabspraksis

### Pengestrømsopgørelse

Pengestrømsopgørelsen viser selskabets pengestrømme fordelt på drifts-, investerings- og finansieringsaktivitet for året, årets forskydning i likvider og selskabets likvider ved årets begyndelse og slutning.

### Pengestrømme fra driftsaktivitet

Pengestrømme fra driftsaktivitet opgøres som selskabets resultat reguleret for ikke-kontante driftsposter, ændring i driftskapital og betalt selskabsskat.

### Pengestrømme fra investeringsaktivitet

Pengestrømme fra investeringsaktivitet omfatter betaling i forbindelse med køb og salg af virksomheder og aktiviteter samt køb og salg af immaterielle, materielle og finansielle anlægsaktiver.

### Pengestrømme fra finansieringsaktivitet

Pengestrømme fra finansieringsaktivitet omfatter ændringer i størrelse eller sammensætning af selskabets kapital og omkostninger forbundet hermed samt optagelse af lån, afdrag på rentebærende gæld og betaling af udbytte til selskabsdeltagere.

### Likvider

Likvider omfatter likvide beholdninger.

### Hoved- og nøgletaloversigt

Forklaring af nøgletal.

Soliditetsgrad	$\frac{\text{Egenkapital ultimo} \times 100}{\text{Samlede aktiver ultimo}}$
Forrentning af egenkapital	$\frac{\text{Ordinært resultat efter skat} \times 100}{\text{Gennemsnitlig egenkapital}}$



## Resultatopgørelse 1. april 2023 - 31. marts 2024

	Note	2023/24 DKK	2022/23 DKK
<b>Bruttotab</b>		<b>-678.262</b>	<b>449.786</b>
Personaleomkostninger	2	-4.754.732	-4.885.982
<b>Resultat før af- og nedskrivninger (EBITDA)</b>		<b>-5.432.994</b>	<b>-4.436.196</b>
Af- og nedskrivninger af immaterielle og materielle anlægsaktiver		-53.557	-164.503
Andre driftsomkostninger	1	-105.506.669	-38.769
<b>Resultat før finansielle poster</b>		<b>-110.993.220</b>	<b>-4.639.468</b>
Indtægter af kapitalandele i tilknyttede virksomheder		2.166.567	7.321.716
Indtægter af kapitalandele i associerede virksomheder		-1.601.911	-486.386
Indtægter af kapitalandele i kapitalinteresser		731.728	580.029
Finansielle indtægter	3	2.716.599	1.197.615
Finansielle omkostninger	4	-2.720.728	-2.449.680
<b>Resultat før skat</b>		<b>-109.700.965</b>	<b>1.523.826</b>
Skat		1.220.268	1.258.384
<b>Årets resultat</b>		<b>-108.480.697</b>	<b>2.782.210</b>
Foreslået udbytte		2.000.000	0
Ekstraordinært udbytte		1.700.000	2.085.000
Reserve for nettoopskrivning efter den indre værdis metode		-63.388.395	9.198.160
Overført resultat		-48.792.302	-8.500.950
		<b>-108.480.697</b>	<b>2.782.210</b>

**Balance pr. 31. marts 2024**

	Note	2023/24 DKK	2022/23 DKK
<b>Aktiver</b>			
Grunde og bygninger	5	1.966.223	2.002.338
Andre anlæg, driftsmateriel og inventar	5	1.884.944	3.430.449
<b>Materielle anlægsaktiver</b>		<b>3.851.167</b>	<b>5.432.787</b>
Kapitalandele i tilknyttede virksomheder	6	38.190.328	173.405.178
Kapitalandele i kapitalinteresser	7	1.479.820	1.691.892
Kapitalandele i associerede virksomheder	8	31.865.914	33.467.825
<b>Finansielle anlægsaktiver</b>		<b>71.536.062</b>	<b>208.564.895</b>
<b>Anlægsaktiver i alt</b>		<b>75.387.229</b>	<b>213.997.682</b>
Tilgodehavender hos tilknyttede virksomheder		49.134.571	20.078.486
Tilgodehavender hos associerede virksomheder		2.056.631	1.983.061
Andre tilgodehavender		0	20
Tilgodehavende sambeskatningsbidrag		0	1.055.433
Periodeafgrænsningsposter		67.468	175.662
<b>Tilgodehavender</b>		<b>51.258.670</b>	<b>23.292.662</b>
Værdipapirer	9	2.739.229	2.049.168
<b>Værdipapirer</b>		<b>2.739.229</b>	<b>2.049.168</b>
<b>Likvide beholdninger</b>		<b>93.775</b>	<b>270.310</b>
<b>Omsætningsaktiver i alt</b>		<b>54.091.674</b>	<b>25.612.140</b>
<b>Aktiver i alt</b>		<b>129.478.903</b>	<b>239.609.822</b>

## Balance pr. 31. marts 2024

	Note	2023/24 DKK	2022/23 DKK
<b>Passiver</b>			
Virksomhedskapital		130.000	130.000
Reserve for nettoopskrivning efter den indre værdis metode		29.167.655	92.556.050
Overført resultat		26.769.022	75.561.325
Foreslået udbytte for regnskabsåret		2.000.000	0
<b>Egenkapital</b>		<b>58.066.677</b>	<b>168.247.375</b>
Hensættelse til udskudt skat		284.705	300.415
<b>Hensatte forpligtelser i alt</b>		<b>284.705</b>	<b>300.415</b>
Anden gæld		63.151.555	64.721.330
<b>Langfristede gældsforpligtelser</b>	10	<b>63.151.555</b>	<b>64.721.330</b>
Kortfristet del af langfristede gældsforpligtelser	10	1.700.000	1.754.087
Banker		1.430.277	3.747.126
Leverandører af varer og tjenesteydelser		426.602	17.727
Gæld til tilknyttede virksomheder		77.633	0
Gæld til selskabsdeltagere og ledelse		53.108	323.870
Selskabsskat		18.650	0
Anden gæld		4.266.696	494.892
Deposita		3.000	3.000
<b>Kortfristede gældsforpligtelser</b>		<b>7.975.966</b>	<b>6.340.702</b>
<b>Gældsforpligtelser i alt</b>		<b>71.127.521</b>	<b>71.062.032</b>
<b>Passiver i alt</b>		<b>129.478.903</b>	<b>239.609.822</b>
Eventualforpligtelser	11		
Pantsætninger og sikkerhedsstillelser	12		
Nærtstående parter og ejerforhold	13		
Særlige poster	1		

## Egenkapitalopgørelse

	Virksomheds- kapital	Reserve for nettoopskriv- ning efter den indre værdis metode	Overført resultat	Foreslået ud- bytte for regn- skabsåret	Foreslået ekstraordinært udbytte	I alt
Egenkapital 1. april 2023	130.000	92.556.050	75.561.324	0	0	168.247.374
Ekstraordinært udbytte	0	0	0	0	-1.700.000	-1.700.000
Årets resultat	0	-63.388.395	-48.792.302	2.000.000	1.700.000	-108.480.697
<b>Egenkapital 31. marts 2024</b>	<b>130.000</b>	<b>29.167.655</b>	<b>26.769.022</b>	<b>2.000.000</b>	<b>0</b>	<b>58.066.677</b>

## Pengestrømsopgørelse 1. april - 31. marts

	Note	2023/24 DKK	2022/23 DKK
Årets resultat		-108.480.697	2.782.210
Reguleringer	14	136.839.187	427.707
Ændring i driftskapital	15	-24.056.094	-1.227.152
<b>Pengestrømme fra drift før finansielle poster</b>		<b>4.302.396</b>	<b>1.982.765</b>
<b>Pengestrømme fra driftsaktivitet</b>		<b>4.302.396</b>	<b>1.982.765</b>
Køb af materielle anlægsaktiver		-54.937	-683.000
Salg af materielle anlægsaktiver		1.583.000	682.347
Køb af virksomhed		-3.066.556	-1.100.000
Salg af virksomhed		41.390	400.000
Modtaget udbytte fra dattervirksomheder		881.250	56.250
<b>Pengestrømme fra investeringsaktivitet</b>		<b>-615.853</b>	<b>-644.403</b>
Tilbagebetaling af gæld		-1.546.229	-2.598.929
<b>Pengestrømme fra finansieringsaktivitet</b>		<b>-1.546.229</b>	<b>-2.598.929</b>
<b>Ændring i likvider</b>		<b>2.140.314</b>	<b>-1.260.567</b>
Likvide beholdninger		270.310	632.814
Kassekredit		-3.747.126	-2.849.063
Likvider 1. april 2023		-3.476.816	-2.216.249
<b>Likvider 31. marts 2024</b>		<b>-1.336.502</b>	<b>-3.476.816</b>
Likvider specificeres således:			
Likvide beholdninger		93.775	270.310
Kassekredit		-1.430.277	-3.747.126
<b>Likvider 31. marts 2024</b>		<b>-1.336.502</b>	<b>-3.476.816</b>

## Noter

### 1 Særlige poster

Særlige poster består af tab ved konkurs i Dansk Boligbyg A/S. Beløbet er ført som Andre driftsomkostninger.

	2023/24 <small>DKK</small>	2022/23 <small>DKK</small>
<b>2 Personalemkostninger</b>		
Lønninger	3.989.568	3.755.568
Pensioner	681.744	1.061.650
Andre omkostninger til social sikring	21.734	20.123
Andre personaleomkostninger	61.686	48.641
	<b>4.754.732</b>	<b>4.885.982</b>
	<b>4.754.732</b>	<b>4.885.982</b>
Antal heltidsbeskæftigede personer i gennemsnit	3	3
<b>3 Finansielle indtægter</b>		
Renteindtægter fra tilknyttede virksomheder	2.133.372	967.539
Renteindtægter fra associerede virksomheder	73.570	70.309
Andre finansielle indtægter	509.657	159.767
	<b>2.716.599</b>	<b>1.197.615</b>
	<b>2.716.599</b>	<b>1.197.615</b>
<b>4 Finansielle omkostninger</b>		
Finansielle omkostninger tilknyttede virksomheder	43.020	32.701
Andre finansielle omkostninger	2.677.708	2.416.979
	<b>2.720.728</b>	<b>2.449.680</b>
	<b>2.720.728</b>	<b>2.449.680</b>

## Noter

### 5 Materielle anlægsaktiver

	Grunde og byg- ninger	Andre anlæg, driftsmateriel og inventar
Kostpris 1. april 2023	2.074.568	3.622.500
Tilgang i årets løb	0	54.937
Afgang i årets løb	0	-1.583.000
Kostpris 31. marts 2024	2.074.568	2.094.437
Af- og nedskrivninger 1. april 2023	72.230	192.051
Årets afskrivninger	36.115	17.442
Af- og nedskrivninger 31. marts 2024	108.345	209.493
<b>Regnskabsmæssig værdi 31. marts 2024</b>	<b>1.966.223</b>	<b>1.884.944</b>

### 6 Kapitalandele i tilknyttede virksomheder

	2023/24 <small>DKK</small>	2022/23 <small>DKK</small>
Kostpris 1. april 2023	109.963.166	109.263.166
Tilgang i årets løb	3.066.556	1.100.000
Afgang i årets løb	-40.000	-400.000
Kostpris 31. marts 2024	112.989.722	109.963.166
Værdireguleringer 1. april 2023	63.442.012	55.658.826
Årets afgang	14.045	-578.451
Årets resultat	-71.189.227	11.902.605
Udbytte deklareret	-35.000.000	-9.000.000
Øvrige egenkapitalbevægelser, netto	0	10.039.921
Afskrivning på goodwill	-32.066.224	-4.580.889
Værdireguleringer 31. marts 2024	-74.799.394	63.442.012
<b>Regnskabsmæssig værdi 31. marts 2024</b>	<b>38.190.328</b>	<b>173.405.178</b>

## Noter

Kapitalandele i tilknyttede virksomheder specificerer sig således:

Navn	Hjemsted	Ejerandel	Egenkapital	Årets resultat
Base Holding A/S	Horsens	100%	27.255.508	-71.110.644
Denbia A/S	Horsens	100%	2.971.910	92.966
Ejendomsselskabet Hallssti ApS	Horsens	100%	4.791.257	-77.885
K2 Invest ApS	Horsens	55%	235.485	-125.898
Fabrikvej 30-34 ApS	Horsens	70%	4.345.909	-50.602

	2023/24 DKK	2022/23 DKK
<b>7 Kapitalandele i kapitalinteresser</b>		
Kostpris 1. april 2023	37.500	37.500
Afgang i årets løb	-1.390	0
Kostpris 31. marts 2024	36.110	37.500
Værdireguleringer 1. april 2023	1.654.392	1.130.613
Årets afgang	-61.323	0
Årets regulering	117.147	0
Årets resultat	614.744	580.029
Udbytte modtaget	-881.250	-56.250
Værdireguleringer 31. marts 2024	1.443.710	1.654.392
<b>Regnskabsmæssig værdi 31. marts 2024</b>	<b>1.479.820</b>	<b>1.691.892</b>

Kapitalandele i kapitalinteresser specificerer sig således:

Navn	Hjemsted	Ejerandel	Egenkapital	Årets resultat
Rosenberg Malerfirma A/S	Horsens	16,25%	9.106.586	3.783.157



## Noter

	<u>2023/24</u> DKK	<u>2022/23</u> DKK
<b>8 Kapitalandele i associerede virksomheder</b>		
Kostpris 1. april 2023	6.008.179	6.008.179
Kostpris 31. marts 2024	6.008.179	6.008.179
Værdireguleringer 1. april 2023	27.459.646	27.043.236
Årets resultat	-2.254.148	-486.386
Øvrige egenkapitalbevægelser, netto	652.237	902.796
Værdireguleringer 31. marts 2024	25.857.735	27.459.646
<b>Regnskabsmæssig værdi 31. marts 2024</b>	<b><u>31.865.914</u></b>	<b><u>33.467.825</u></b>

Kapitalandele i associerede virksomheder specificerer sig således:

Navn	Hjemsted	Ejerandel	Egenkapital	Årets resultat
DK Erhvervsudlejning ApS	Horsens	22%	26.123.781	-6.052.540
Bastian Gruppen ApS	Horsens	33%	78.356.047	-2.767.766
			<u>104.479.828</u>	<u>-8.820.306</u>

	<u>2023/24</u> DKK	<u>2022/23</u> DKK
<b>9 Værdipapirer</b>		
Aktier	2.739.229	2.049.168
	<b><u>2.739.229</u></b>	<b><u>2.049.168</u></b>

I regnskabet er indregnet urealiseret gevinst ved dagværdiregulering af værdipapirer med 470 t.kr.

## Noter

### 10 Langfristede gældsforpligtelser

	Gæld 1. april 2023	Gæld 31. marts 2024	Afdrag næste år	Restgæld efter 5 år
Gæld til realkreditinstitutter	54.087	0	0	0
Anden gæld	66.421.330	64.851.555	1.700.000	50.000.000
	<b>66.475.417</b>	<b>64.851.555</b>	<b>1.700.000</b>	<b>50.000.000</b>

### 11 Eventualforpligtelser

#### Kautions- og garantiforpligtelser

Der er stillet følgende kautioner:

Nykredit Realkredit overfor Ejendomsselskabet Hallssti ApS, Ellehammersvej 2 ApS, Bjerrevej 138 ApS, Bjerrevej 122 ApS, Bastian Gruppen ApS, Ejendomsselskabet H P Hansens Gade 21 ApS, Niels Finsens Vej, det samlede beløb andrager t.kr. 18.001.

DLR Kredit overfor Erhvervsbyvej 11 ApS, Fabrikvej 30-34 ApS, det samlede beløb andrager t.kr. 45.010.

Middelfart Sparekasse overfor FACT Leasing A/S, Ejendomsselskabet Alrøvej 7-9 ApS, K2 Invest ApS, Kamtjatka A/S samt Fabrikvej 30-34 ApS, det samlede beløb andrager t.kr. 15.963.

Sydbank overfor Base Holding som andrager t.kr. 7.900.

Den Jyske Sparekasse overfor DK Erhvervsudlejning ApS som andrager t.kr. 550.

Realkredit Danmark overfor Kamtjatka A/S som andrager t.kr. 23.560.

Selskabet hæfter som selvskyldnerkautionist for Base Erhverv A/S forpligtelser som totalentreprenør for en større entreprisekontrakt, samt i henhold til garantikontrakt vedrørende to større entreprisekontrakter. Entreprenørgarantien på de pågældende 2 sager udgør maksimalt t.kr. 50.000.

Selskabet er sambeskattet med K.Laursen Invest ApS (Administrationsselskab) og hæfter solidarisk med øvrige sambeskattede selskaber for betaling af selskabsskat samt for kildeskat på udbytter, renter og royalties.

Leasingforpligtelse pr. 31. marts 2024 udgør t.kr. 119.

### 12 Pantsætninger og sikkerhedsstillelser

Der er stillet pant i nominelt 248.333 aktier i Base Holding A/S overfor DR Invest ApS.

## Noter

### 13 Nærtstående parter og ejerforhold

#### Koncernregnskab

Selskabet indgår i koncernrapporten for moderselskabet K. Laursen Invest ApS, Horsens.

	2023/24	2022/23
	DKK	DKK
<b>14 Pengestrømsopgørelse - reguleringer</b>		
Af- og nedskrivninger	53.557	164.503
Indtægter af kapitalandele i tilknyttede virksomheder	103.482.690	-6.641.510
Ekstraordinært udbytte	-1.700.000	-2.085.000
Udbytte deklareret	35.000.000	9.000.000
Skat	2.940	-10.286
	<b>136.839.187</b>	<b>427.707</b>
	<b>136.839.187</b>	<b>427.707</b>
<b>15 Pengestrømsopgørelse - ændring i driftskapital</b>		
Ændring i tilgodehavender	-27.966.008	-1.048.435
Ændring i gæld	3.909.914	-178.717
	<b>-24.056.094</b>	<b>-1.227.152</b>
	<b>-24.056.094</b>	<b>-1.227.152</b>

## Kim Jung Laursen

---

Navnet returneret af dansk MitID var:  
Kim Jung Laursen  
Bestyrelsesformand  
ID: 4264e5b0-2861-48cc-81b5-9c5d1c281da7  
Tidspunkt for underskrift: 03-10-2024 kl.: 12:45:31  
Underskrevet med MitID



## Mai Rosengren Laursen

---

Navnet returneret af dansk MitID var:  
NAVNE & ADRESSEBESKYTTET  
Bestyrelsesmedlem  
ID: ea83b25d-d1ac-447d-8e92-640efc7f0da9  
Tidspunkt for underskrift: 03-10-2024 kl.: 06:52:17  
Underskrevet med MitID



## Kristen Vangsø Laursen

---

Navnet returneret af dansk MitID var:  
Kristen Vangsø Laursen  
Bestyrelsesmedlem  
ID: 64bb74c5-05be-4aed-8d75-6987cd12340a  
Tidspunkt for underskrift: 02-10-2024 kl.: 15:22:06  
Underskrevet med MitID



## Kristen Vangsø Laursen

---

Navnet returneret af dansk MitID var:  
Kristen Vangsø Laursen  
Direktør  
ID: 64bb74c5-05be-4aed-8d75-6987cd12340a  
Tidspunkt for underskrift: 02-10-2024 kl.: 15:22:06  
Underskrevet med MitID



## Kristen Vangsø Laursen

---

Navnet returneret af dansk MitID var:  
Kristen Vangsø Laursen  
Dirigent  
ID: 64bb74c5-05be-4aed-8d75-6987cd12340a  
Tidspunkt for underskrift: 02-10-2024 kl.: 15:22:06  
Underskrevet med MitID



## Christian Lind Andreassen

---

Navnet returneret af dansk MitID var:  
Christian Lind Andreassen  
Statsautoriseret revisor  
På vegne af Leif Mikkelsen & Partnere A/S  
ID: 1828981e-41e8-4c9b-b8d3-3871284c5d36  
Tidspunkt for underskrift: 03-10-2024 kl.: 12:55:50  
Underskrevet med MitID

