

## Kerteminde Forsyning A/S

Kohaven 12, 5300 Kerteminde

CVR-nr. 32 07 92 53

### Årsrapport 2015

Godkendt på selskabets ordinære generalforsamling, den 18/5 2016

Dirigent:

  
.....

## Indhold

|  |    |
|--|----|
| Ledelsespåtegning                                | 2  |
| Den uafhængige revisors erklæringer              | 3  |
| Ledelsesberetning                                | 5  |
| Oplysninger om selskabet                         | 5  |
| Koncernoversigt                                  | 6  |
| Hoved- og nøgletal for koncernen                 | 7  |
| Beretning  | 8  |
| Koncern- og årsregnskab 1. januar - 31. december | 13 |
| Resultatopgørelse                                | 13 |
| Balance  | 14 |
| Egenkapitalopgørelse                             | 16 |
| Pengestrømsopgørelse                             | 17 |
| Noter  | 18 |

## Ledespåtegning

Bestyrelse og direktion har dags dato behandlet og godkendt årsrapporten for regnskabsåret 1. januar - 31. december 2015 for Kerteminde Forsyning A/S.

Årsrapporten er aflagt i overensstemmelse med årsregnskabsloven.

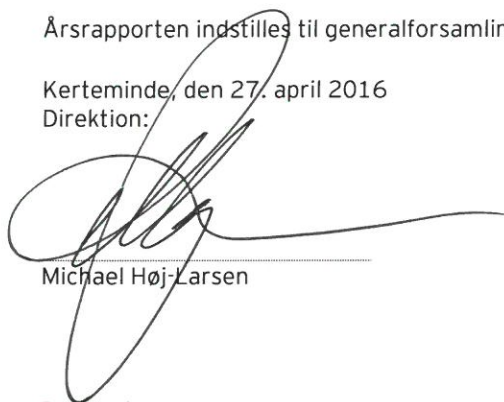
Det er vores opfattelse, at koncernregnskabet og årsregnskabet giver et retvisende billede af koncernens og selskabets aktiver, passiver og finansielle stilling pr. 31. december 2015 samt af resultatet af koncernens og selskabets aktiviteter og koncernens pengestrømme for regnskabsåret 1. januar - 31. december 2015.

Det er endvidere vores opfattelse, at ledelsesberetningen indeholder en retvisende redegørelse for udviklingen i koncernens og selskabets aktiviteter og økonomiske forhold, årets resultat og for koncernens og selskabets finansielle stilling.

Der er væsentlig usikkerhed vedrørende den beløbsmæssige størrelse af den udskudte skatteforpligtelse, der kan henføres til de skattemæssige indgangsværdier på Kerteminde Forsyning - Spildevand A/S' materielle anlægsaktiver samt den hertil hørende opkrævningsret hos forbrugerne. Der henvises til note 2 herom.

Årsrapporten indstilles til generalforsamlingens godkendelse.

Kerteminde, den 27. april 2016  
Direktion:



Michael Høj-Larsen

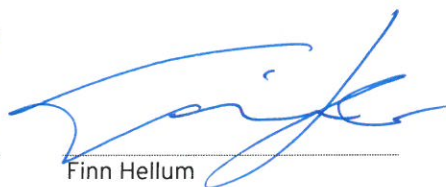
Bestyrelse:



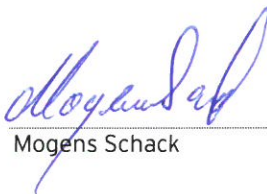
Sanne Stemmann Knudsen  
formand



Terje Pedersen  
næstformand



Finn Hellum



Mogens Schack



Ernst Hansen  
medarbejdervalgt



Joakim Krenz Ranum  
medarbejdervalgt

## Den uafhængige revisors erklæringer

Til kapitalejeren i Kerteminde Forsyning A/S

### Påtegning på koncernregnskabet og årsregnskabet

Vi har revideret koncernregnskabet og årsregnskabet for Kerteminde Forsyning A/S for regnskabsåret 1. januar - 31. december 2015. Koncernregnskabet og årsregnskabet omfatter resultatopgørelse, balance, egenkapitalopgørelse og noter, herunder anvendt regnskabspraksis, for såvel koncernen som selskabet samt pengestrømsopgørelse for koncernen. Koncernregnskabet og årsregnskabet udarbejdes efter årsregnskabsloven.

### Ledelsens ansvar for koncernregnskabet og årsregnskabet

Ledelsen har ansvaret for udarbejdelsen af et koncernregnskab og et årsregnskab, der giver et retvisende billede i overensstemmelse med årsregnskabsloven. Ledelsen har endvidere ansvaret for den interne kontrol, som ledelsen anser nødvendig for at udarbejde et koncernregnskab og et årsregnskab uden væsentlig fejlinformation, uanset om denne skyldes besvigelser eller fejl.

### Revisors ansvar

Vores ansvar er at udtrykke en konklusion om koncernregnskabet og årsregnskabet på grundlag af vores revision. Vi har udført revisionen i overensstemmelse med internationale standarder om revision og yderligere krav ifølge dansk revisorlovgivning. Dette kræver, at vi overholder etiske krav samt planlægger og udfører revisionen for at opnå høj grad af sikkerhed for, om koncernregnskabet og årsregnskabet er uden væsentlig fejlinformation.

En revision omfatter udførelse af revisionshandlinger for at opnå revisionsbevis for beløb og oplysninger i koncernregnskabet og i årsregnskabet. De valgte revisionshandlinger afhænger af revisors vurdering, herunder vurderingen af risici for væsentlig fejlinformation i koncernregnskabet og i årsregnskabet, uanset om denne skyldes besvigelser eller fejl. Ved risikovurderingen overvejer revisor intern kontrol, der er relevant for virksomhedens udarbejdelse af et koncernregnskab og et årsregnskab, der giver et retvisende billede. Formålet hermed er at udforme revisionshandlinger, der er passende efter omstændighederne, men ikke at udtrykke en konklusion om effektiviteten af virksomhedens interne kontrol. En revision omfatter endvidere vurdering af, om ledelsens valg af regnskabspraksis er passende, om ledelsens regnskabsmæssige skøn er rimelige samt den samlede præsentation af koncernregnskabet og årsregnskabet.

Det er vores opfattelse, at det opnåede revisionsbevis er tilstrækkeligt og egnet som grundlag for vores konklusion.

Revisionen har ikke givet anledning til forbehold.

### Konklusion

Det er vores opfattelse, at koncernregnskabet og årsregnskabet giver et retvisende billede af koncernens og selskabets aktiver, passiver og finansielle stilling pr. 31. december 2015 samt af resultatet af koncernens og selskabets aktiviteter og koncernens pengestrømme for regnskabsåret 1. januar - 31. december 2015 i overensstemmelse med årsregnskabsloven.

### Supplerende oplysninger vedrørende forståelse af årsregnskabet

Uden at modificere vores konklusion henleder vi opmærksomheden på note 2 i koncernregnskabet, som beskriver den usikkerhed, der er omkring den beløbsmæssige størrelse af den udskudte skatteforpligtelse, der kan henføres til de skattemæssige indgangsværdier på Kerteminde Forsyning - Spildevand A/S materielle anlægsaktiver samt den hertil hørende opkrævningsret hos forbrugerne.

## Den uafhængige revisors erklæringer

### Udtalelse om ledelsesberetningen

Vi har i henhold til årsregnskabsloven gennemlæst ledelsesberetningen. Vi har ikke foretaget yderligere handlinger i tillæg til den udførte revision af koncernregnskabet og årsregnskabet. Det er på denne baggrund vores opfattelse, at oplysningerne i ledelsesberetningen er i overensstemmelse med koncernregnskabet og årsregnskabet.

Aarhus, den 27. april 2016  
ERNST & YOUNG  
Godkendt Revisionspartnerselskab  
CVR-nr. 30 70 02 28



Søren Peter Nielsen  
statsaut. revisor



Thomas Riis  
statsaut. revisor

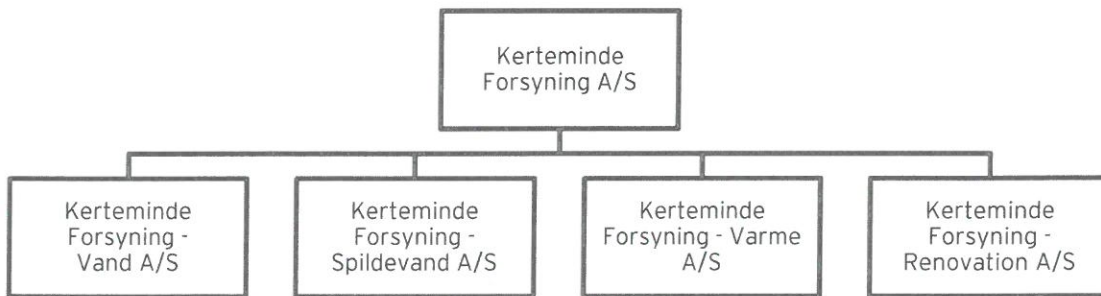
## Ledelsesberetning

### Oplysninger om selskabet

|                        |   |
|------------------------|---|
| Navn                   | Kerteminde Forsyning A/S  |
| Adresse, postnr. og by | Kohaven 12<br>5300 Kerteminde   |
| CVR-nr.                | 32 07 92 53   |
| Stiftet                | 1. januar 2009  |
| Hjemstedskommune       | Kerteminde  |
| Regnskabsår            | 1. januar - 31. december  |
| Hjemmeside             | <a href="http://www.kertemindeforsyning.dk">www.kertemindeforsyning.dk</a>  |
| E-mail                 | <a href="mailto:forsyning@kertemindeforsyning.dk">forsyning@kertemindeforsyning.dk</a>  |
| Telefon                | 70 25 33 33   |
| Bestyrelse             | Sanne Stemann Knudsen, formand<br>Terje Pedersen, næstformand<br>Finn Hellum<br>Mogens Schack<br>Ernst Hansen, medarbejdervalgt<br>Joakim Krenz Ranum, medarbejdervalgt |
| Direktion              | Michael Høj-Larsen  |
| Revision               | Ernst & Young Godkendt Revisionspartnerselskab<br>Værkmestergade 25<br>Postboks 330<br>8100 Aarhus C  |

## Ledelsesberetning

### Koncernoversigt



## Ledelsesberetning

### Hoved- og nøgletal for koncernen

| t.kr.  | 2015           | 2014           | 2013           | 2012           | 2011           |
|--|----------------|----------------|----------------|----------------|----------------|
| <b>Hovedtal</b>                                  |                |                |                |                |                |
| Nettoomsætning                                   | 165.057        | 152.467        | 161.437        | 161.344        | 143.726        |
| Bruttoresultat                                   | 40.714         | 27.794         | 36.200         | 40.483         | 28.981         |
| Resultat af ordinær primær drift                 | 11.238         | 710            | 10.821         | 14.110         | 2.115          |
| Resultat af finansielle poster                   | -2.061         | -1.950         | -1.522         | -1.989         | -1.251         |
| <b>Årets resultat</b>                            | <b>10.201</b>  | <b>-2.645</b>  | <b>10.483</b>  | <b>13.111</b>  | <b>1.202</b>   |
| Balancesum                                       | 759.614        | 750.149        | 727.265        | 716.422        | 705.632        |
| Årets investering i materielle anlægsaktiver     | -43.994        | -39.488        | -38.896        | -36.438        | -30.563        |
| <b>Egenkapital</b>                               | <b>502.641</b> | <b>492.440</b> | <b>495.085</b> | <b>484.602</b> | <b>470.791</b> |
| Pengestrøm fra driften                           | 28.504         | 68.019         | 34.033         | 9.928          | 51.839         |
| Pengestrøm til investering, netto                | -43.826        | -39.488        | -38.896        | -36.438        | -30.563        |
| Pengestrøm fra finansiering                      | -783           | -898           | 2.236          | 9.833          | 4.873          |
| <b>Pengestrøm i alt</b>                          | <b>-16.105</b> | <b>27.633</b>  | <b>-2.627</b>  | <b>-16.677</b> | <b>26.149</b>  |
| <b>Nøgletal</b>                                  |                |                |                |                |                |
| Overskudsgrad                                    | 7,5 %          | 1,1 %          | 7,4 %          | 8,8 %          | 1,5 %          |
| Afkast af den investerede kapital                | 1,8 %          | 0,2 %          | 1,8 %          | 2,1 %          | 0,3 %          |
| Bruttomargin                                     | 24,7 %         | 18,2 %         | 22,4 %         | 25,1 %         | 20,1 %         |
| Egenkapitalandel (soliditet)                     | 66,2 %         | 65,6 %         | 68,1 %         | 67,6 %         | 66,7 %         |
| Egenkapitalforrentning                           | 2,1 %          | -0,5 %         | 2,1 %          | 2,7 %          | 0,3 %          |
| <b>Gennemsnitligt antal fuldtidsbeskæftigede</b> | <b>47</b>      | <b>47</b>      | <b>47</b>      | <b>45</b>      | <b>44</b>      |

Der henvises til definitioner og begreber under anvendt regnskabspraksis.



## Ledelsesberetning

### Beretning

#### Hovedaktiviteter

Kerteminde Forsyning A/S er 100 % ejet af Kerteminde Kommune, og for selskabet er der valgt en bestyrelse. Kerteminde Forsyning A/S er holdingselskab og serviceselskab for hele koncernen, der endvidere omfatter de fire 100 % ejede forsyningsselskaber:

- Kerteminde Forsyning - Vand A/S
- Kerteminde Forsyning - Varme A/S
- Kerteminde Forsyning - Spildevand A/S
- Kerteminde Forsyning - Renovation A/S.

Kerteminde Forsyning A/S er et selvstændigt driftsselskab, der ikke udøver myndighedsbehandling, men har til hovedopgave at varetage drift, produktion, vedligehold og anlægsinvesteringer indenfor forsyningsområderne.

Kerteminde Forsyning ejer endvidere en B-aktie i selskabet SamAqua A/S, svarende til 1 % af aktiekapitalen.

Kerteminde Forsyning - Varme A/S er andelshaver i Dansk Fjernvarmes Handelsselskab A.M.B.A., som sikrer indkøb og indrapportering af energibesparelse for 99 danske fjernvarmeselskaber.

#### Mission

Vores formål er at varetage drifts- og anlægsopgaver vedrørende fjernvarmeforsyning, vandforsyning, spildevand og renovation i Kerteminde Kommune.

Selskabets mål er at sikre en forsyning af høj kvalitet, som tager hensyn til forsyningssikkerhed, miljø, sundhed og natur, samt drives på en teknisk og økonomisk effektiv måde, der er gennemsigtig for forbrugerne.

Det er endvidere vores mål, at udvikle selskabets aktiviteter således, at vi til stadighed lever op til de forpligtelser, som er gældende i henhold til de til enhver tid gældende aftaler, planer og lovgivning, samt efterspørgslen på markedet.

#### Vision

Kerteminde Forsynings vision er:

- At vi er serviceminded og sætter kunden i centrum.
- At vi altid er positive i vores kommunikation og information.
- At vi er effektive og ressourcebevidste.
- At vi er ansvarlige over for klima, miljø og ressourcer.
- At vi prioriterer bæredygtige og langsigtede løsninger.
- At vi er proaktive i forbindelse med udarbejdelse af kommende lovgivning, regulativer, planer m.v., som har indflydelse på vores forretningsområder.

#### Strategi

Strategien for Kerteminde Forsyning sætter bl.a. fokus på selskabets visioner, effektivitet, udvidelse af fjernvarmeområdet, separering af kloaksystemer, samt tilstand og alder på ledningsnettene. Strategien skal være med til at gøre Kerteminde Forsyning til et kundeorienteret, moderne og fremsynet forsyningsselskab, og sikre økonomisk attraktive produkter til kunderne. Strategien skal endvidere sikre, at vi er ansvarlige over for klima, miljø og ressourcer, samt prioriterer bæredygtige og langsigtede løsninger.

## Ledelsesberetning

### Beretning

#### Udviklingen i aktiviteter og økonomiske forhold

Koncernens samlede aktiver udgør 759.614 t.kr. pr. 31. december 2015 og egenkapitalen inkl. årets resultat udgør 502.641 t.kr.

Koncernen har i 2015 investeret 43.994 t.kr. i anlægsaktiver.

Koncernen udviser et resultat efter skat på 10.201 t.kr.

Ledelsen anser resultatet som tilfredsstillende.

#### Nærmere beskrivelse af den skattemæssige problemstilling i branchen

Kerteminde Forsyning - Spildevand A/S og Kerteminde Forsyning - Vand A/S har modtaget en afgørelse fra SKAT, hvor SKAT afviser de af selskaberne anvendte myndighedsfastsatte standardpriser som udtryk for anlægsaktivernes skattemæssige indgangsværdier. SKAT har lagt til grund, at de skattemæssige indgangsværdier skal beregnes skønsmæssigt ud fra en tillempet DCF-model. Principperne herfor har SKAT beskrevet i en vejledning offentliggjort den 10. juni 2011. Det er SKAT's vurdering, at de skattemæssige indgangsværdier på anlægsaktiverne er betydeligt lavere end de myndighedsfastsatte standardpriser. Selskaberne, samt branchen i øvrigt, er uenig i SKAT's afgørelser, hvorfor disse er påklaget til Landsskatteretten. Landsskatteretten har i kendelser af 26. juni 2014 afsagt de første domme vedrørende problemstillingen, og disse er i overvejende grad faldet ud til SKAT's fordel. Afgørelserne er anket, idet branchen er af den opfattelse, at de ikke er i overensstemmelse med lovens ordlyd samt intentionerne med vandsektorloven.

Koncernen beskæftiger 47 medarbejdere, der alle er ansat i holdingselskabet. Koncernen har i 2015 fastholdt sin medarbejderstab på samme niveau som 2014.

Kerteminde Forsyning har i 2015 igen sat ekstra ressourcer ind på at reducere tabet på kunder, der ikke betaler deres regning, hvilket vi har haft succes med. I 2015 er det lykkedes at reducere tabet inkl. hensættelser til 295.000 kr., svarende til under 0,2 % af omsætningen. I 2013 og 2014 var tabet inkl. hensættelser på henholdsvis 447.000 kr. og 356.000 kr.

Den 18. juni 2014 præsenterede regeringen og Venstre en ny vækstpakke ("Vækstplan 2014 - Danmark helt ud af krisen") med en række initiativer, der skal mindske de administrative byrder, styrke konkurrenceforholdene og fjerner en række reguleringsmæssige barrierer for virksomhederne. Det gør det nemmere og billigere at drive virksomhed i Danmark og styrker vores internationale konkurrenceevne.

Blandt de væsentligste initiativer kan fremhæves effektivisering af forsyningssektoren for samlet over 3 mia. kr. gennem regulering, som tilskynder til mere effektiv drift, beskytter forbrugerne mod højere priser samtidig med der stilles høje krav til kvalitet, forsyningsikkerhed og miljø. Effektiviseringerne vil komme virksomheder og husholdninger til gode i form af lavere priser på forsyning.

Ovenstående vækstpakke er i 2015/16 udmøntet i konkrete effektiviseringskrav til følgende datterselskaber i Kerteminde Forsyning koncernen:

- Vand- og spildevandsselskabet.
- Fjernvarmeselskabet.

#### Særlige forhold i tilknyttede virksomheder

##### *Kerteminde Forsyning - Varme A/S*

Selskabets aktiver udgør 214.848 t.kr. pr. 31. december 2015 og egenkapitalen inkl. årets resultat udgør 4.744 t.kr.

Selskabet har i 2015 investeret 16.311 t.kr. i anlægsaktiver.

Selskabet udviser et resultat efter skat på 0 t.kr.

Ledelsen anser resultatet for tilfredsstillende.

## Ledelsesberetning

### Beretning

Kerteminde Forsyning har indgået et samarbejde med Langeskov Vandværk om et udviklingsprojekt vedrørende opbygning af et kommunikationssystem i Langeskov og omegn, som i fremtiden skal sikre fjernaflæsning af vores varmemålere i området. Udviklingsprojektet er startet i 2012, og der er indgået et samarbejde med Landis & Gyr, som i 2013 har opsat nye målere og et kommunikationssystem i Langeskov og omegn. Udviklingsprojektet skulle have været afsluttet i 2014, men er forsinket og forventes nu afsluttet i 2016.

Vi skifter i stigende grad traditionelle fjernvarmemålere ud med de nye fjernaflæste målere. Det giver os et præcist billede af kundernes faktiske forbrug, og det hjælper dermed til at forbedre driften af vores samlede fjernvarmesystem.

Fjernaflæsningssystemet, som vi etablerer i samarbejde med Langeskov Vandværk, er et system, hvor kommunikationen fra den enkelte måler sendes via et trådløst M-BUS modul til koncentratorer placeret ved et antal kunder. Fra koncentratorerne kommunikerer dataoplysningerne videre via mobiltelenettet til en fælles server, hvorfra både Langeskov Vandværk og Kerteminde Forsyning trækker sine data. Systemet giver os en langt mere sikker aflæsning og sikrer, at vi får aflæst alle målere, hvilket vil give os besparelser i administrationen.

Et bredt flertal i Folketinget har indgået en aftale om den danske energipolitik frem mod 2050. Aftalen fastslår at Danmark er på vej mod en grøn og bæredygtig energiforsyning baseret på vedvarende energi, og indebærer bl.a. en øget energieffektivisering, som minimerer energispildet og energiforbruget i alle sektorer.

Kerteminde Forsyning vil deltage positivt i aftalens bestræbelser og vil i første omgang sætte fokus på energibesparelser og konvertering til fjernvarme i de områder, hvor det er samfundsøkonomisk fornuftigt.

Kerteminde Forsyning - Varme A/S har derfor i 2013 søgt og fået godkendelse efter varmforsyningsloven til etablering af fjernvarmeforsyning i erhvervsområdet ved Kverneland i Kerteminde. Distributjonsnettet i området er etableret og virksomheden Kverneland samt en del andre virksomheder er tilsluttet efterfølgende.

Selskabet har endvidere fået udført samfundsøkonomiske beregninger vedrørende etablering og levering af fjernvarme i følgende områder:

- Drigstrup og Bregvær.
- Elopvarmede boligområder i Munkebo.
- Gasopvarmede bolig- og erhvervsområder i Munkebo.

De samfundsøkonomiske beregninger udviser et positivt resultat til fordel for fjernvarmen i områderne i Munkebo. Kerteminde Kommune har derfor i marts 2015 godkendt en ændring af varmforsyningsplanerne, så vi kan etablere og levere fjernvarme til de nævnte områder i Munkebo, men naturgasleverandøren NGF Nature Energy klagede til Energiankenævnet og fik medhold. Nævnet ophæver dermed Kerteminde Forsynings tilladelse til at tilbyde fjernvarme til boligområderne i Munkebo.

De senere års udvidelse af fjernvarmenettet og dermed flere nye kunder har øget selskabets omsætning væsentligt. Især udvidelserne på Lindø Industripark (LIP) og erhvervsområdet i Kerteminde har bidraget med mange nye m<sup>2</sup> og en stor varmeafsætning.

Kerteminde Forsyning - Varme A/S har i 2015 haft stort fokus på reducere af varmetabet. Dette er foregået gennem renovering af gamle fjernvarmeledninger og optimering af fremløbstemperaturen. Vi har således med stor succes investeret i softwareprogrammet Thermis, som løbende overvåger meteorologiske data og varmebehovet hos vores kunder, og bruger disse data til regulering af fremløbstemperaturen på fjernvarmenettet.

Varmetabet er således reduceret fra 24,3 % i 2014 til 23,5 % i 2015. Da systemet først vil være fuldt ud implementeret fra 2016 forventer vi yderligere besparelser på varmetabet i 2016.

Selskabets administrationsomkostninger er steget væsentligt i 2015 med 1.683 t.kr. Stigningen skyldes et øget køb af lovpligtige energibesparelser på 2.213 t.kr. Så reelt har selskabet reduceret sine interne administrationsomkostninger med 503 t.kr.

## Ledelsesberetning

### Beretning

#### ***Kerteminde Forsyning - Spildevand A/S***

Selskabets aktiver udgør 468.098 t.kr. pr. 31. december 2015 og egenkapitalen inkl. årets resultat udgør 442.728 t.kr.

Selskabet har i 2015 investeret 22.508 t.kr. i anlægsaktiver.

Selskabet udviser et resultat efter skat på 8.434 t.kr.

Ledelsen anser resultatet som tilfredsstillende.

Kerteminde Kommune og Kerteminde Forsyning er i fuld gang med at forbedre miljøet i vandløb, søer og havet. Det gør vi bl.a. ved at forny kloaksystemet. Flere områder i Kerteminde Kommune er i dag fælleskloakeret, hvor regn- og spildevand løber sammen i én fælles ledning, og pumpes til vores rensningsanlæg med store energi- og driftsomkostninger til følge.

Ved separatkloakeringen sikres, at regnvandet løber til vandløb, søer, fjorde eller havet. Spildevandet bliver fortsat pumpet til vores rensningsanlæg. Separatkloakeringen forbedrer miljøet, da der ikke vil forekomme spildevandsbelastning ved overløb til vandløb, søer, fjorde og havet i forbindelse med store regnmængder og skybrud.

Men det handler ikke kun om miljø, det er også et spørgsmål om at reducere vores driftsudgifter. Separatkloakeringen er således en vigtig del af vores strategiplan fra 2012, og er nu, efter et godt samarbejde med Kerteminde Kommune, en del af Kerteminde Kommunes spildevandsplan.

Separatkloakeringen vil foregå over de kommende år, og følgende områder er pt. planlagt til gennemførelse: Kølstrup, Kertinge, Viby, Drigstrup, Rynkeby, Mesinge og Dalby.

#### ***Kerteminde Forsyning - Vand A/S***

Selskabets aktiver udgør 51.251 t.kr. pr. 31. december 2015 og egenkapitalen inkl. årets resultat udgør 43.156 t.kr.

Selskabet har i 2015 investeret 3.378 t.kr. i anlægsaktiver

Selskabet udviser et resultat efter skat på 1.298 t.kr.

Ledelsen anser resultatet som tilfredsstillende.

Der har gennem årene været en god tradition for, at vandselskaberne i Kerteminde Kommune samarbejder når opgaverne løses bedst i fællesskab, og det gode samarbejde med de øvrige vandselskaber i kommunen er fortsat i 2015. Kerteminde Forsyning har i 2015 haft samarbejdsaftaler med Klintegårdens Vandværk, Rynkeby Vandværk, Dalby Vandværk og Mesinge Vandværk om drifts- og administrationsydelse, samt køb og salg af vand.

Kerteminde Forsyning - Vand A/S har overtaget Langø Strand Vandværk pr. 1. januar 2015. Selskabet har endvidere fået henvendelser fra Lindø Industripark (LIP) og Orana, som er interesseret i, at overdrage vandforsyningsaktiviteterne til Kerteminde Forsyning - Vand A/S. Selskabet er positiv over for henvendelserne, og vi forventer, at der indgås aftaler om overdragelser i 2016.

Selskabet har i 2015 med stor succes arbejdet med lækagetætning. Vores samlede vandspild er faldet til 16,1 % (tabet var 20,9 % i 2014). Vandspildet ligger stadigvæk en del over vores målsætning, og vi vil derfor intensivere dette arbejde yderligere i 2016.

#### ***Kerteminde Forsyning - Renovation A/S***

Selskabets aktiver udgør 24.242 t.kr. pr. 31. december 2015 og egenkapitalen inkl. årets resultat udgør 11.153 t.kr.

Selskabet har i 2015 investeret 1.498 t.kr. i anlægsaktiver.

Selskabet udviser et resultat efter skat på 277 t.kr.

Ledelsen anser resultatet for tilfredsstillende.

## Ledelsesberetning

### Beretning

Øget genanvendelse var en af selskabets vigtigste opgaver i 2015, og vil også være det fremover. Vi har derfor i 2015 iværksat en række informationstiltag, som har været med til at øge genanvendelse i Kerteminda Kommune.

Energitilsynet har ved afgørelse af 22. august 2011 pålagt det affaldsforbrændende Odense Kraftvarmeværk A/S at tilbageføre 251 mio. kr. til Fjernvarme Fyn A/S. Kerteminda Forsyning - Renovation A/S har i fællesskab med de øvrige affaldsleverandører indbragt Energitilsynets afgørelse for Energiklagenævnet den 7. september 2011. Energiklagenævnet har efterfølgende i afgørelse af 13. juni 2012 ophevet Energitilsynets afgørelse af 22. august 2011 og hjemvist sagen til Energitilsynet til fornyet behandling. Sagen er pt. stadigvæk under behandling i Energitilsynet og parterne arbejder sideløbende på at indgå et forlig, hvilket pt. ikke har været muligt.

### Usikkerhed ved indregning og måling

Opgørelsen af skat i årsregnskabet har til og med 2013 været baseret på selskabets vurdering af skattemæssige indgangsværdier på de materielle anlægsaktiver svarende til branchens anvendelse af de myndighedsfastsatte standardpriser for anlægsaktiverne. Disse værdier ligger over de regnskabsmæssige værdier. Selskabet har modtaget en afgørelse fra SKAT, hvor SKAT afviser anvendelse af de myndighedsfastsatte standardpriser som udtryk for anlægsaktivernes skattemæssige indgangsværdier. Selskabet, samt branchen i øvrigt, er uenig i SKAT's afgørelser, hvorfor disse er påklaget til Landsskatteretten. Landsskatteretten har i kendelser af 26. juni 2014 afsagt de første domme vedrørende problemstillingen, og disse er i overvejende grad faldet ud til SKAT's fordel. De afgjorte sager er anket, idet branchen er af den opfattelse, at afgørelserne er forkerte både i relation til lovens ordlyd og i relation til intentionerne med vandsektorloven. Der verserer pt. to pilotsager i Landsretten, hvortil der afventes domsafgørelse, hvorfor en endelig afklaring formentlig ikke ligger indenfor nærmere fremtid.

I ovennævnte kendelser anfægtede Landsskatteretten SKAT's konkrete anvendelse af værdiansættelsesmodel, hvorfor der fortsat er væsentlig usikkerhed forbundet med SKAT's ansættelse af de skattemæssige indgangsværdier, samt den deraf afledte udskudte skatteforpligtelse. På baggrund heraf er den udskudte skat og tilhørende opkrævningsret hos forbrugerne ikke indregnet i årsregnskabet.

Der henvises til note 2 i årsregnskabet. Såfremt sagerne i de civile domstole helt skulle falde ud til SKAT's fordel, vil der skulle indregnes en udskudt skat i niveauet 59 mio. kr., der modsvares af en opkrævningsret i samme niveau før tilbagediskontering.

### Forventninger til fremtiden

I 2016 fortsættes arbejdet med at udvikle Kerteminda Forsyning, og der vil være stort fokus på forsyningssikkerhed, miljøbeskyttelse, kundeservice, effektiviseringer og investeringer i moderne og energi-effektive nyanlæg. I forbindelse med prislofter og benchmarking forventes der især øgede krav til effektivisering inden for vand- og spildevandsområderne. Det vil betyde, at der skal sættes øget fokus på administrations- og driftsomkostningerne.

Investeringsomfanget i 2016 vil være stigende og forventes at udgøre ca. 73 mio. kr.

### Begivenheder efter regnskabsårets afslutning

Der er efter regnskabsårets afslutning ikke forekommet begivenheder, der har væsentlig betydning for årsrapporten eller koncernens økonomiske stilling.

## Koncern- og årsregnskab 1. januar - 31. december

### Resultatopgørelse

| Note | t.kr.   | Koncern        |                | Modervirksomhed |               |
|------|---|----------------|----------------|-----------------|---------------|
|      |   | 2015           | 2014           | 2015            | 2014          |
| 3    | Omsætning   | 170.499        | 168.923        | 27.448          | 27.265        |
|      | Reguleringsmæssige korrektioner   | -5.442         | -16.456        | 0               | 0             |
|      | <b>Nettoomsætning</b>   | <b>165.057</b> | <b>152.467</b> | <b>27.448</b>   | <b>27.265</b> |
|      | Produktionsomkostninger   | -124.343       | -124.673       | -22.761         | -22.842       |
|      | <b>Bruttoresultat</b>   | <b>40.714</b>  | <b>27.794</b>  | <b>4.687</b>    | <b>4.423</b>  |
|      | Distributionsomkostninger   | -20.936        | -19.718        | 0               | 0             |
|      | Administrationsomkostninger   | -8.540         | -7.366         | -4.955          | -4.809        |
|      | <b>Resultat af ordinær primær drift</b>                                 | <b>11.238</b>  | <b>710</b>     | <b>-268</b>     | <b>-386</b>   |
|      | Andre driftsindtægter   | 1.203          | 1.087          | 743             | 718           |
|      | Andre driftsomkostninger  | -18            | -159           | 0               | 0             |
|      | <b>Resultat af primær drift</b>   | <b>12.423</b>  | <b>1.638</b>   | <b>475</b>      | <b>332</b>    |
|      | Indtægter af kapitalandele i tilknyttede og<br>associerede virksomheder | 0              | 0              | 10.009          | -2.741        |
| 4    | Finansielle indtægter   | 121            | 328            | 94              | 140           |
| 5    | Finansielle omkostninger  | -2.182         | -2.278         | -248            | -199          |
|      | <b>Ordinært resultat før skat</b>                                       | <b>10.362</b>  | <b>-312</b>    | <b>10.330</b>   | <b>-2.468</b> |
| 6    | Skat af ordinært resultat   | -161           | -2.333         | -129            | -177          |
|      | <b>Årets resultat</b>   | <b>10.201</b>  | <b>-2.645</b>  | <b>10.201</b>   | <b>-2.645</b> |
|      | <b>Forslag til resultatdisponering</b>                                  |                |                |                 |               |
|      | Overført resultat   |                |                | 192             | 96            |
|      | Reserve for nettoopskrivning efter den indre<br>værdis metode           |                |                | 10.009          | -2.741        |
|      |   |                |                | <b>10.201</b>   | <b>-2.645</b> |



**Koncern- og årsregnskab 1. januar - 31. december**
**Balance**

| Note | t.kr.   | Koncern            |                | Modervirksomhed |                |
|------|---|--------------------|----------------|-----------------|----------------|
|      |   | 2015               | 2014           | 2015            | 2014           |
|      |   |                    |                |                 |                |
|      |   | <b>PASSIVER</b>    |                |                 |                |
|      |   | <b>Egenkapital</b> |                |                 |                |
| 10   | Aktiekapital                                      | 10.000             | 10.000         | 10.000          | 10.000         |
|      | Reserve for opskrivning                           | 0                  | 0              | 129.435         | 119.426        |
|      | Overført resultat                                 | 492.641            | 482.440        | 363.206         | 363.014        |
|      | <b>Egenkapital i alt</b>                          | <b>502.641</b>     | <b>492.440</b> | <b>502.641</b>  | <b>492.440</b> |
|      | <b>Hensatte forpligtelser</b>                     |                    |                |                 |                |
|      | Hensat til udskudt skat                           | 1.307              | 1.146          | 0               | 0              |
|      | <b>Hensatte forpligtelser i alt</b>               | <b>1.307</b>       | <b>1.146</b>   | <b>0</b>        | <b>0</b>       |
|      | <b>Gældsforpligtelser</b>                         |                    |                |                 |                |
| 11   | <b>Langfristede gældsforpligtelser</b>            |                    |                |                 |                |
|      | Reguleringsmæssig overdækning, vand og spildevand | 9.121              | 16.011         | 0               | 0              |
|      | Gæld til kreditinstitutter                        | 61.964             | 61.682         | 5.670           | 5.883          |
|      | Midlertidige forskelle mellem ÅRL og VFL          | 112.780            | 110.111        | 0               | 0              |
|      |   | <b>183.865</b>     | <b>187.804</b> | <b>5.670</b>    | <b>5.883</b>   |
|      | <b>Kortfristede gældsforpligtelser</b>            |                    |                |                 |                |
| 11   | Kortfristet del af langfristet gæld               | 10.713             | 9.454          | 213             | 206            |
|      | Kreditinstitutter                                 | 0                  | 0              | 0               | 0              |
|      | Leverandører af varer og tjenesteydelser          | 31.153             | 23.367         | 937             | 1.175          |
|      | Gæld til tilknyttede virksomheder                 | 0                  | 0              | 1.355           | 2.885          |
|      | Overdækning, varme og renovation                  | 23.484             | 17.068         | 0               | 0              |
|      | Anden gæld  | 6.058              | 8.848          | 4.405           | 4.963          |
|      | Skyldig selskabsskat                              | 0                  | 0              | 463             | 246            |
|      | Periodeafgrænsningsposter                         | 393                | 433            | 0               | 0              |
|      | Gæld til forbrugere                               | 0                  | 9.589          | 0               | 0              |
|      |   | <b>71.801</b>      | <b>68.759</b>  | <b>7.373</b>    | <b>9.475</b>   |
|      | <b>Gældsforpligtelser i alt</b>                   | <b>255.666</b>     | <b>256.563</b> | <b>13.043</b>   | <b>15.358</b>  |
|      | <b>PASSIVER I ALT</b>                             | <b>759.614</b>     | <b>750.149</b> | <b>515.684</b>  | <b>507.798</b> |

- 1 Anvendt regnskabspraksis
- 2 Usikkerhed vedrørende skattemæssige indgangsværdier
- 12 Eventualposter m.v.
- 13 Medarbejderforhold
- 14 Pantsætninger og sikkerhedsstillelser
- 15 Nærtstående parter



## Koncern- og årsregnskab 1. januar - 31. december

### Egenkapitalopgørelse

| t.kr.                             | Koncern       |                   |                |
|-----------------------------------|---------------|-------------------|----------------|
|                                   | Aktiekapital  | Overført resultat | I alt          |
| Saldo 1. januar 2015              | 10.000        | 482.440           | 492.440        |
| Overført, jf. resultatdisponering | 0             | 10.201            | 10.201         |
| <b>Saldo 31. december 2015</b>    | <b>10.000</b> | <b>492.641</b>    | <b>502.641</b> |

| t.kr.                             | Modervirksomhed |   |                   |                |
|-----------------------------------|-----------------|---|-------------------|----------------|
|                                   | Aktiekapital    | Netto-opskrivning efter den indre værdis metode | Overført resultat | I alt          |
| Saldo 1. januar 2015              | 10.000          | 119.426   | 363.014           | 492.440        |
| Overført, jf. resultatdisponering | 0               | 10.009  | 192               | 10.201         |
| <b>Saldo 31. december 2015</b>    | <b>10.000</b>   | <b>129.435</b>                                  | <b>363.206</b>    | <b>502.641</b> |

## Koncern- og årsregnskab 1. januar - 31. december

### Pengestrømsopgørelse

| Note | t.kr.   | Koncern        |                |
|------|---|----------------|----------------|
|      |   | 2015           | 2014           |
|      | Årets resultat før skat                                   | 10.362         | -312           |
| 16   | Reguleringer  | 32.845         | 43.232         |
|      | Pengestrøm fra primær drift før ændring af arbejdskapital | 43.207         | 42.920         |
| 17   | Ændring i driftskapital                                   | -12.642        | 28.236         |
|      | Pengestrøm fra ordinær primær drift                       | 30.565         | 71.156         |
|      | Selskabsskat, betalt                                      | 0              | -1.187         |
|      | Renteindtægter, modtaget                                  | 121            | 328            |
|      | Renteomkostninger, betalt                                 | -2.182         | -2.278         |
|      | <b>Pengestrøm fra driftsaktivitet</b>                     | <b>28.504</b>  | <b>68.019</b>  |
| 7    | Køb af materielle anlægsaktiver                           | -43.994        | -39.488        |
|      | Salg af materielle anlægsaktiver                          | 168            |                |
|      | <b>Pengestrøm til investeringsaktivitet</b>               | <b>-43.826</b> | <b>-39.488</b> |
|      | Fremmedfinansiering:                                      |                |                |
|      | Afdrag på langfristet gældsforpligtelser                  | -7.183         | -6.898         |
|      | Provenu ved optagelse af langfristet gæld                 | 6.400          | 6.000          |
|      | <b>Pengestrøm fra finansieringsaktivitet</b>              | <b>-783</b>    | <b>-898</b>    |
|      | <b>Årets pengestrøm</b>                                   | <b>-16.105</b> | <b>27.633</b>  |
|      | Likvider, primo   | 44.442         | 16.809         |
|      | Likvider, ultimo  | 28.337         | 44.442         |

Pengestrømsopgørelsen kan ikke direkte udledes af koncern- og årsregnskabets øvrige bestanddele.

## Koncern- og årsregnskab 1. januar - 31. december

### Noter

#### 1 Anvendt regnskabspraksis

Årsrapporten for Kertemindes Forsyning A/S for 2015 er aflagt i overensstemmelse med årsregnskabslovens bestemmelser for en mellemstor klasse C-virksomhed.

Årsrapporten er aflagt efter samme regnskabspraksis som sidste år.

#### Koncernregnskabet

Koncernregnskabet omfatter modervirksomheden Kertemindes Forsyning A/S samt dattervirksomheder, hvori Kertemindes Forsyning A/S direkte eller indirekte besidder mere end 50 % af stemmerettighederne eller på anden måde har bestemmende indflydelse.

Ved konsolideringen foretages eliminering af koncerninterne indtægter og omkostninger, aktiebesiddelser, interne mellemværender og udbytter samt realiserede og urealiserede fortjenester og tab ved transaktioner mellem de konsoliderede virksomheder.

#### Resultatopgørelse

##### Nettoomsætning

Nettoomsætning ved salg af handelsvarer og færdigvarer, hvilket omfatter distribution og afledning af vand i Kertemindes Forsyning - Spildevand A/S, salg af vand i Kertemindes Forsyning - Vand A/S, afhentning af affald og drift af genbrugsstationer i Kertemindes Forsyning - Renovation A/S, salg af varme i Kertemindes Forsyning - Varme A/S samt salg og produktion af ydelser i Kertemindes Forsyning A/S, indregnes i resultatopgørelsen, hvis levering og risikoovergang til køber har fundet sted inden årets udgang, og hvis indtægten kan opgøres pålideligt og forventes modtaget. Nettoomsætningen indregnes ekskl. moms og afgifter opkrævet på vegne af tredjepart. Nettoomsætningen korrigeres med en eventuel over- eller underdækning.

Korrektion til tidligere års over- eller underdækning indregnes i nettoomsætningen.

##### Produktionsomkostninger

Produktionsomkostninger indeholder alle omkostninger vedrørende forsyningens produktion af vand, varme og el, rensning af spildevand, drift og vedligehold af renseanlæg, pumpestationer, vand- og varmekæder, personaleomkostninger, afskrivninger, lokaleomkostninger, miljø, afhentning af affald m.v.

##### Distributionsomkostninger

Distributionsomkostninger omfatter alle omkostninger, som kan henføres til distribution af spildevand, vand og varme. Under regnskabsposten hører endvidere reparation og vedligeholdelse af ledningsnet, ledningsregistrering, personaleomkostninger og afskrivning på distributionsaktiver. Omkostningerne ved aflæsning af forbrugsmålere betragtes som en distributionsomkostning.

##### Administrationsomkostninger

Administrationsomkostninger omfatter omkostninger til administrative funktioner, herunder vederlag til medarbejdere i administrationen, kundeadministration og information, administrativ it, revision, kontorhold, afskrivninger vedrørende aktiver der benyttes til administration, inkassobehandling og tab på tilgodehavender.

##### Andre driftsindtægter og -omkostninger

Andre driftsindtægter og -omkostninger indeholder regnskabsposter af sekundær karakter i forhold til virksomhedernes hovedaktiviteter.

## Koncern- og årsregnskab 1. januar - 31. december

### Noter

#### 1 Anvendt regnskabspraksis (fortsat)

##### Resultat af kapitalandele i dattervirksomheder

I modervirksomhedens resultatopgørelse indregnes den forholdsmæssige andel af de enkelte dattervirksomheders resultat efter skat efter fuld eliminering af intern avance/tab.

##### Finansielle indtægter og omkostninger

Finansielle indtægter og omkostninger indeholder renter.

##### Skat af ordinært resultat

Selskabet er omfattet af de danske regler om tvungen sambeskatning af Kerteminde Forsyning A/S' danske dattervirksomheder. Datterselskaber indgår i sambeskatningen i den periode, hvor Kerteminde Forsyning A/S har bestemmende indflydelse.

Selskabet er administrationsselskab for sambeskatningen og afregner som følge heraf alle betalinger af selskabsskat med skattemyndighederne.

Den aktuelle danske selskabsskat fordeles ved afregning af sambeskatningsbidrag mellem de sambeskattede virksomheder i forhold til disses skattepligtige indkomster. I tilknytning hertil modtager virksomheder med skattemæssigt underskud sambeskatningsbidrag fra virksomheder, der har kunnet anvende dette underskud til nedsættelse af eget skattemæssigt overskud.

Årets skat, der består af årets aktuelle selskabsskat, årets sambeskatningsbidrag og ændring i udskudt skat - herunder som følge af ændring i skattesats - indregnes i resultatopgørelsen med den del, der kan henføres til årets resultat, og direkte i egenkapitalen med den del, der kan henføres til posteringer direkte i egenkapitalen.

### Balance

#### Materielle anlægsaktiver

Grunde, bygninger, produktions- og distributionsanlæg samt andre anlæg, driftsmateriel og inventar måles til kostpris med fradrag af akkumulerede afskrivninger. Afskrivningsgrundlaget er kostprisen med fradrag af eventuel forventet restværdi efter afsluttet brugstid.

Der afskrives ikke på grunde.

Kostprisen omfatter anskaffelsesprisen samt omkostninger direkte tilknyttet anskaffelsen indtil det tidspunkt, hvor aktivet er klar til brug. Kostprisen på et samlet aktiv opdeles i separate bestanddele, der afskrives hver for sig, hvis brugstiden på de enkelte bestanddele er forskellig.

Produktions- og distributionsanlæg udgøres af indvindingsanlæg, varmecentraler, boringer, rensningsanlæg, bassiner, tekniske anlæg, hovedledninger, pumpestationer, knuder og stikledninger m.v.

Distributionsanlæg udgøres af ledningsnet, pumpestationer knuder m.v.

## Koncern- og årsregnskab 1. januar - 31. december

### Noter

#### 1 Anvendt regnskabspraksis (fortsat)

Der foretages lineære afskrivninger over den forventede brugstid, baseret på følgende vurdering af aktivernes forventede brugstider:

|   |           |
|---|-----------|
| Bygninger                               | 20-50 år  |
| Netaktiver                              | 60-100 år |
| Forsinkelsesbassiner                    | 30 år     |
| Renseanlæg                              | 30 år     |
| Pumpestationer                          | 20 år     |
| Øvrige tekniske anlæg                   | 20-30 år  |
| Maskiner                                | 10-15 år  |
| Specialudstyr, f.eks. laboratorieudstyr | 5-10 år   |
| Driftsmateriel                          | 10 år     |
| Transportmidler                         | 5-8 år    |
| It                                      | 3-5 år    |
| Inventar                                | 3-5 år    |

Afskrivninger indregnes i resultatopgørelsen under henholdsvis produktions-, distributions- og administrationsomkostninger.

Anlæg under udførelse udgøres af anlæg, der på balancedagen endnu ikke er klar til at blive taget i brug. Anlæg under udførelse afskrives ikke.

Fortjeneste og tab ved afhændelse af materielle anlægsaktiver opgøres som forskellen mellem salgspri- sen med fradrag af salgsomkostninger og den regnskabsmæssige værdi på salgstidspunktet. Fortjeneste eller tab indregnes i resultatopgørelsen sammen med afskrivninger.

#### Finansielle anlægsaktiver

Kapitalandele i dattervirksomheder måles til den forholdsmæssige andel af virksomhedernes indre værdi opgjort efter modervirksomhedens regnskabspraksis.

#### Tilgodehavende

Tilgodehavender måles til amortiseret kostpris, der som udgangspunkt svarer til nominel værdi. Der nedskrives til imødegåelse af forventede tab efter en individuel vurdering af tilgodehavender.

#### Periodeafgrænsningsposter

Periodeafgrænsningsposter, indregnet under aktiver, omfatter afholdte omkostninger vedrørende efterfølgende regnskabsår.

Periodeafgrænsningsposter, indregnet under passiver, indeholder periodiserede indtægter vedrørende efterfølgende perioder.

#### Over- og underdækninger

##### *Renovation*

Selskabet er underlagt et generelt "hvile i sig selv"-princip. Over- eller underdækningen udgør forskellen mellem kostpris for affaldsbehandlingen og de hos forbrugerne opkrævede beløb, og skal tilbageføres eller opkræves hos forbrugerne ved indregning i efterfølgende års priser. Årets over- eller underdækning indregnes derfor som henholdsvis en omkostning eller en indtægt i resultatopgørelsen. Den akkumulerede over- eller underdækning er udtryk for et mellemværende med forbrugerne og indregnes i balancen under gæld eller tilgodehavender.

## Koncern- og årsregnskab 1. januar - 31. december

### Noter

#### 1 Anvendt regnskabspraksis (fortsat)

##### *Vand og spildevand*

Overstiger de hos forbrugerne opkrævede beløb prisloftet for henholdsvis levering af vand og håndtering af spildevand, indregnes forskellen i balancen som en gældsforpligtelse.

Er de hos forbrugerne opkrævede beløb lavere end prisloftet for henholdsvis levering af vand og håndtering af spildevand, indregnes forskellen som en underdækning, hvis forskellen forventes opkrævet.

Korrektion til tidligere års indregnede over-/underdækning indregnes i nettoomsætningen.

##### *Varme*

Selskabet er underlagt det særlige "hvile i sig selv"-princip i henhold til varmforsyningsloven. Principet medfører, at årets over- eller underdækning, opgjort som årets resultat efter varmforsyningsloven i forhold til opkrævede priser, skal tilbageføres eller kan opkræves hos forbrugerne ved indregning i efterfølgende års priser. Årets over- eller underdækning indregnes derfor som henholdsvis en omkostning eller en indtægt i resultatopgørelsen. Den akkumulerede over- eller underdækning efter varmforsyningslovens regler er udtryk for et mellemværende med forbrugeren og indregnes i balancen under gæld eller tilgodehavender.

##### **Tidsmæssige forskelle i forbrugerbetaling i varme**

Investering i grunde, bygninger, produktionsanlæg og andre anlæg indregnes i varmeprisen i henhold til varmforsyningslovens regler om afskrivninger og henlæggelser og er udtryk for forbrugernes finansiering af anlægsinvesteringer. I årsrapporten indregnes afskrivningerne over aktivernes forventede brugstid.

Tidsmæssige forskelle mellem indregning i varmeprisen og i årsrapporten udtrykker således enten en udskudt eller fremskudt betaling fra forbrugerne i forhold til den regnskabsmæssige værdi, der vil udlignes over tid. Forskellene indregnes i balancen under henholdsvis tilgodehavender eller gæld.

##### **Selskabsskat og udskudt skat**

Aktuelle skatteforpligtelser og tilgodehavende aktuel skat indregnes i balancen som beregnet skat af årets skattepligtige indkomst, reguleret for skat af tidligere års skattepligtige indkomster og for betalte acontoskatter.

Skyldige og tilgodehavende sambeskatningsbidrag indregnes i balancen som "Tilgodehavende selskabsskat" eller "Skyldig selskabsskat".

Udskudt skat måles efter den balanceorienterede gælds metode af alle midlertidige forskelle mellem regnskabsmæssig og skattemæssig værdi af aktiver og forpligtelser.

Udskudte skatteaktiver, herunder skatteværdien af fremførselsberettigede skattemæssige underskud, indregnes med den værdi, hvortil de forventes at blive anvendt, enten ved udligning i skat af fremtidig indtjening eller ved modregning i udskudte skatteforpligtelser inden for samme juridiske skatteenhed og jurisdiktion.

##### **Gældsforpligtelser**

Gældsforpligtelser måles til kostpris.

Gæld til realkreditinstitutter og kreditinstitutter indregnes ved låneoptagelse til det modtagne provenu efter fradrag af afholdte transaktionsomkostninger.

## Koncern- og årsregnskab 1. januar - 31. december

### Noter

#### 1 Anvendt regnskabspraksis (fortsat)

##### Pengestrømsopgørelse

Pengestrømsopgørelsen viser koncernens pengestrømme fordelt på drifts-, investerings- og finansieringsaktivitet for året, årets forskydning i likvider samt koncernens likvider ved årets begyndelse og slutning.

Likviditetsvirkningen af køb og salg af virksomheder vises separat under pengestrømme fra investeringsaktivitet. I pengestrømsopgørelsen indregnes pengestrømme vedrørende købte virksomheder fra anskaffelsestidspunktet, og pengestrømme vedrørende solgte virksomheder indregnes frem til salgstidspunktet.

##### Pengestrøm fra driftsaktivitet

Pengestrømme fra driftsaktivitet opgøres som koncernens andel af resultatet reguleret for ikke kontante driftsposter, ændring i driftskapital samt betalt selskabsskat.

##### Pengestrøm fra investeringsaktivitet

Pengestrømme fra investeringsaktivitet omfatter betaling i forbindelse med køb og salg af virksomheder og aktiviteter samt køb og salg af immaterielle, materielle og finansielle anlægsaktiver.

##### Pengestrøm fra finansieringsaktivitet

Pengestrømme fra finansieringsaktivitet omfatter ændringer i størrelse eller sammensætning af koncernens aktiekapital og omkostninger forbundet hermed samt optagelse af lån, afdrag på rentebærende gæld samt betaling af udbytte til selskabsdeltagere.

##### Likvider

Likvider omfatter likvide beholdninger samt kortfristede værdipapirer med en løbetid under 3 måneder, og som uden hindring kan omsættes til likvide beholdninger, og hvorpå der kun er ubetydelige risici for værdiændringer, med fradrag af bankgæld.

##### Nøgletal

De i hoved- og nøgletaloversigten anførte nøgletal er beregnet således:

|                                   |  |
|-----------------------------------|--|
| Overskudsgrad                     | $\frac{\text{Resultat af primær drift} \times 100}{\text{Nettoomsætning}}$                   |
| Afkast af den investerede kapital | $\frac{\text{Resultat af primær drift} \times 100}{\text{Gennemsnitlig investeret kapital}}$ |
| Investeret kapital                | Driftsmæssige immaterielle og materielle anlægsaktiver samt nettoarbejdskapital              |
| Bruttomargin                      | $\frac{\text{Bruttoresultat} \times 100}{\text{Nettoomsætning}}$                             |
| Soliditetsgrad                    | $\frac{\text{Egenkapital ultimo} \times 100}{\text{Passiver i alt, ultimo}}$                 |
| Egenkapitalforrentning            | $\frac{\text{Ordinært resultat efter skat} \times 100}{\text{Gennemsnitlig egenkapital}}$    |

## Koncern- og årsregnskab 1. januar - 31. december

### Noter

#### 2 Usikkerhed vedrørende skattemæssige indgangsværdier

Kertemindes Forsyning - Spildevand A/S har modtaget afgørelser fra SKAT, hvor SKAT afviser de af selskaberne anvendte myndighedsfastsatte standardpriser som udtryk for anlægsaktivernes skattemæssige indgangsværdier. SKAT har lagt til grund, at de skattemæssige indgangsværdier skal beregnes skønsmæssigt ud fra en tillempet DCF-model. Principperne herfor har SKAT beskrevet i en vejledning offentliggjort den 10. juni 2011. Det er SKAT's vurdering, at de skattemæssige indgangsværdier på anlægsaktiverne er betydeligt lavere end de myndighedsfastsatte standardpriser. Selskabet, samt branchen i øvrigt, er uenig i SKAT's afgørelser, hvorfor disse er påklaget til Landskatteretten. Landskatteretten har i kendelser af 26. juni 2014 afsagt de første domme vedrørende problemstillingen, og disse er i overvejende grad faldet ud til SKAT's fordel. Afgørelserne er anket, idet branchen er af den opfattelse, at de ikke er i overensstemmelse med lovens ordlyd samt intentionerne med vandsektorloven. Der verserer pt. to pilotsager i Landsretten, hvortil der afventes domsafgørelse, hvorfor en endelig afklaring formentlig ikke ligger indenfor nærmere fremtid.

I ovennævnte kendelser anfægtede Landskatteretten SKAT's konkrete anvendelse af værdiansættelsesmodel, hvorfor der fortsat er væsentlig usikkerhed forbundet med SKAT's ansættelse af de skattemæssige indgangsværdier, samt den deraf afledte udskudte skatteforpligtelse. Såfremt sagerne i de civile domstole helt skulle falde ud til SKAT's fordel, vil der skulle indregnes en udskudt skat i niveauet 59 mio. kr., der modsvares af en opkrævningsret i samme niveau før tilbagediskontering.

Betalbare indkomstskatter er i henhold til indtægtsreguleringen for vandselskaber en omkostning, der kan tillægges vandselskabets priser krone for krone. En eventuel udskudt skat vil derfor blive til en opkrævningsret hos selskabets kunder på det tidspunkt, hvor den bliver til en betalbar skat. Den udskudte skat modsvares derfor i nominal værdi af en opkrævningsret.

På baggrund heraf samt den betydelige usikkerhed, der er omkring de faktiske beløbsstørrelser, er den udskudte skatteforpligtelse og tilhørende opkrævningsret hos kunderne ikke indregnet.

| t.kr.   | Koncern        |                | Modervirksomhed |               |
|---|----------------|----------------|-----------------|---------------|
|   | 2015           | 2014           | 2015            | 2014          |
| <b>3 Omsætning</b>                                      |                |                |                 |               |
| Spildevand  | 33.875         | 31.260         | 0               | 0             |
| Vand  | 9.461          | 10.275         | 0               | 0             |
| Varme   | 94.500         | 92.744         | 0               | 0             |
| Renovation  | 28.906         | 28.687         | 0               | 0             |
| Øvrige  | 48             | 50             | 27.448          | 27.265        |
| Arbejde udført for egen regning og opført under aktiver | 3.709          | 5.907          | 0               | 0             |
|   | <u>170.499</u> | <u>168.923</u> | <u>27.448</u>   | <u>27.265</u> |
| <b>4 Finansielle indtægter</b>                          |                |                |                 |               |
| Øvrige renteindtægter                                   | 121            | 328            | 94              | 140           |
|   | <u>121</u>     | <u>328</u>     | <u>94</u>       | <u>140</u>    |
| <b>5 Finansielle omkostninger</b>                       |                |                |                 |               |
| Renteomkostninger til kreditinstitutter                 | 1.889          | 2.066          | 201             | 195           |
| Renteomkostninger til banker                            | 110            | 35             | 46              | 3             |
| Øvrige renteomkostninger                                | 183            | 177            | 1               | 1             |
|   | <u>2.182</u>   | <u>2.278</u>   | <u>248</u>      | <u>199</u>    |



**Koncern- og årsregnskab 1. januar - 31. december**
**Noter**

| t.kr.                            | Koncern    |              | Modervirksomhed |             |
|----------------------------------|------------|--------------|-----------------|-------------|
|                                  | 2015       | 2014         | 2015            | 2014        |
| <b>6 Skat af årets resultat</b>  |            |              |                 |             |
| Beregnet skat af årets resultat  | 0          | 0            | -129            | -105        |
| Årets regulering af udskudt skat | 161        | 1.146        | 0               | 0           |
| Regulering til skat tidligere år | 0          | 1.187        | 0               | -72         |
|                                  | <u>161</u> | <u>2.333</u> | <u>-129</u>     | <u>-177</u> |

**7 Materielle anlægsaktiver**

| t.kr.  | Koncern             |                 |   |  |                  |
|--|---------------------|-----------------|---|--|------------------|
|  | Grunde og bygninger | Tekniske anlæg  | Andre anlæg, driftsmateriel og inventar | Materielle anlægsaktiver under udførelse | I alt            |
| Kostpris 1. januar 2015                        | 126.440             | 839.964         | 13.228                                  | 7.548                                    | 987.180          |
| Årets tilgang                                  | 0                   | 0               | 0                                       | 43.994                                   | 43.994           |
| Overført i året                                | 240                 | 39.325          | 2.029                                   | -41.594                                  | 0                |
| Årets afgang                                   | 0                   | 0               | -258                                    | 0  | -258             |
| Kostpris 31. december 2015                     | <u>126.680</u>      | <u>879.289</u>  | <u>14.999</u>                           | <u>9.948</u>                             | <u>1.030.916</u> |
| Ned- og afskrivninger 1. januar 2015           | 42.869              | 251.163         | 6.099                                   | 0  | 300.131          |
| Årets ned- og afskrivninger                    | 3.574               | 20.354          | 1.414                                   | 0  | 25.342           |
| Årets afgang                                   | 0                   | 0               | -91                                     | 0  | -91              |
| Ned- og afskrivninger 31. december 2015        | <u>46.443</u>       | <u>271.517</u>  | <u>7.422</u>                            | <u>0</u>                                 | <u>325.382</u>   |
| <b>Regnskabsmæssig værdi 31. december 2015</b> | <u>80.237</u>       | <u>607.772</u>  | <u>7.577</u>                            | <u>9.948</u>                             | <u>705.534</u>   |
| Afskrives over                                 | <u>20-50 år</u>     | <u>5-100 år</u> | <u>3-15 år</u>                          |  |                  |

| t.kr.                                       | Koncern       |               |
|---|---------------|---------------|
|   | 2015          | 2014          |
| Ned- og afskrivninger fordeler sig således: |               |               |
| Produktionsomkostninger                     | 14.677        | 14.355        |
| Distributionsomkostninger                   | 10.235        | 9.965         |
| Administrationsomkostninger                 | 430           | 378           |
|   | <u>25.342</u> | <u>24.698</u> |

## Koncern- og årsregnskab 1. januar - 31. december

### Noter

#### 7 Materielle anlægsaktiver (fortsat)

| t.kr.  | Modervirksomhed     |   |  |              |
|--|---------------------|---|--|--------------|
|  | Grunde og bygninger | Andre anlæg, driftsmateriel og inventar | Materielle anlægsaktiver under udførelse | I alt        |
| Kostpris 1. januar 2015                        | 8.062               | 2.272                                   | 197                                      | 10.531       |
| Tilgang  | 0                   | 0                                       | 299                                      | 299          |
| Overført                                       | 90                  | 380                                     | -470                                     | 0            |
| Afgang   | 0                   | -121                                    | 0  | -121         |
| Kostpris 31. december 2015                     | 8.152               | 2.531                                   | 26                                       | 10.709       |
| Afskrivninger 1. januar 2015                   | 1.059               | 1.102                                   | 0  | 2.161        |
| Årets afskrivninger                            | 261                 | 280                                     | 0  | 541          |
| Afskrivninger på årets afgang                  | 0                   | -62                                     | 0  | -62          |
| Afskrivninger 31. december 2015                | 1.320               | 1.320                                   | 0  | 2.640        |
| <b>Regnskabsmæssig værdi 31. december 2015</b> | <b>6.832</b>        | <b>1.211</b>                            | <b>26</b>                                | <b>8.069</b> |

| t.kr.                                   | Modervirksomhed |            |
|---|-----------------|------------|
|   | 2015            | 2014       |
| Afskrivninger kan specificeres således: |                 |            |
| Produktionsomkostninger                 | 297             | 279        |
| Administrationsomkostninger             | 244             | 192        |
|   | <b>541</b>      | <b>471</b> |

#### 8 Kapitalandele i tilknyttede virksomheder

|   |                |                |
|---|----------------|----------------|
| Kostpris 1. januar                        | 372.348        | 372.348        |
| Kostpris 31. december                     | 372.348        | 372.348        |
| Værdireguleringer 1. januar               | 119.425        | 122.166        |
| Årets resultat                            | 10.009         | -2.741         |
| Værdireguleringer 31. december            | 129.434        | 119.425        |
| <b>Regnskabsmæssig værdi 31. december</b> | <b>501.782</b> | <b>491.773</b> |

| t.kr.                                 | Hjemsted           | Stemme- og ejerandel | Aktiekapital | Egenkapital    | Årets resultat |
|---------------------------------------|--------------------|----------------------|--------------|----------------|----------------|
| Kerteminde Forsyning - Spildevand A/S | Kerteminde Kommune | 100 %                | 1.000        | 442.728        | 8.434          |
| Kerteminde Forsyning - Vand A/S       | Kerteminde Kommune | 100 %                | 1.000        | 43.157         | 1.298          |
| Kerteminde Forsyning - Renovation A/S | Kerteminde Kommune | 100 %                | 1.000        | 11.153         | 277            |
| Kerteminde Forsyning - Varme A/S      | Kerteminde Kommune | 100 %                | 1.000        | 4.744          | 0              |
|                                       |                    |                      |              | <b>501.782</b> | <b>10.009</b>  |

## Koncern- og årsregnskab 1. januar - 31. december

### Noter

| t.kr.                                     | Modervirksomhed |           |
|---|-----------------|-----------|
|   | 2015            | 2014      |
| <b>9 Andre kapitalandele</b>              |                 |           |
| Kostpris 1. januar                        | 10              | 10        |
| Tilgang                                   | 0               | 0         |
| Kostpris 31. december                     | 10              | 10        |
| Værdireguleringer 1. januar               | 0               | 0         |
| Værdireguleringer 31. december            | 0               | 0         |
| <b>Regnskabsmæssig værdi 31. december</b> | <b>10</b>       | <b>10</b> |

### 10 Aktiekapital

Aktiekapitalen er fordelt således:

10.000 aktier af nom. 1.000 kr.

Ingen aktier er tillagt særlige rettigheder.

### 11 Langfristede gældsforpligtelser

Gældsforpligtelserne ekskl. tidsmæssige forskelle i forbrugerbetalinger fordeles således:

| t.kr.  | Koncern       |               | Modervirksomhed |              |
|--|---------------|---------------|-----------------|--------------|
|  | 2015          | 2014          | 2015            | 2014         |
| <b>Reguleringsmæssig overdækning</b>   |               |               |                 |              |
| Langfristet  | 9.121         | 16.011        | 0               | 0            |
| Kortfristet  | 4.629         | 2.305         | 0               | 0            |
|  | <b>13.750</b> | <b>18.316</b> | <b>0</b>        | <b>0</b>     |
| <b>Realkreditinstitutter</b>   |               |               |                 |              |
| Langfristet  | 61.964        | 61.682        | 5.670           | 5.883        |
| Kortfristet  | 6.085         | 7.149         | 213             | 206          |
|  | <b>68.049</b> | <b>68.831</b> | <b>5.883</b>    | <b>6.089</b> |
| <b>Gæld i alt</b>  | <b>81.799</b> | <b>87.147</b> | <b>5.883</b>    | <b>6.089</b> |
| Gældsforpligtelserne er indregnet således i balancen:  |               |               |                 |              |
| Langfristede gældsforpligtelser  | 71.085        | 77.693        | 5.670           | 5.883        |
| Kortfristede gældsforpligtelser  | 10.713        | 9.454         | 213             | 206          |
|  | <b>81.798</b> | <b>87.147</b> | <b>5.883</b>    | <b>6.089</b> |
| Langfristede gældsforpligtelser, der forfalder efter 5 år fra regnskabsårets udløb (regnskabsmæssig værdi) | 45.099        | 41.171        | 4.496           | 4.746        |

## Koncern- og årsregnskab 1. januar - 31. december

### Noter

#### 12 Eventualposter m.v.

Koncernens eventualforpligtelser omfatter de for brancherne sædvanlige miljøforpligtelser og forpligtelser vedrørende indgåede entrepriseaftaler.

Kertemindes Forsyning A/S indgår i sambeskatning med de danske datterselskaber Kertemindes Forsyning - Spildevand A/S, Kertemindes Forsyning - Vand A/S, Kertemindes Forsyning - Renovation A/S og Kertemindes Forsyning - Varme A/S. Selskaberne hæfter ubegrænset og solidarisk for danske kildeskatter på udbytte, renter og royalties inden for sambeskatningskredsen. Koncernen som helhed hæfter ikke over for andre.

#### Kertemindes Forsyning - Spildevand A/S

Der henvises til note 2, som beskriver usikkerheden vedrørende fastsættelse af de skattemæssige indgangsværdier på selskabets materielle anlægsaktiver, og den deraf afledte udskudte og betalbare skat.

| t.kr.   | Koncern       |               | Modervirksomhed |               |
|---|---------------|---------------|-----------------|---------------|
|   | 2015          | 2014          | 2015            | 2014          |
| <b>13 Medarbejderforhold</b>                            |               |               |                 |               |
| Gager og lønninger                                      | 19.488        | 18.652        | 19.488          | 18.652        |
| Pensioner   | 2.926         | 2.904         | 2.926           | 2.904         |
| Andre omkostninger til social sikring                   | 287           | 330           | 287             | 330           |
| Øvrige personaleomkostninger                            | 93            | 85            | 93              | 85            |
|   | <u>22.794</u> | <u>21.971</u> | <u>22.794</u>   | <u>21.971</u> |
| Personaleomkostninger indregnes således i regnskaberne: |               |               |                 |               |
| Produktion  | <u>22.794</u> | <u>21.971</u> | <u>22.794</u>   | <u>21.971</u> |
| Gennemsnitligt antal fuldtidsbeskæftigede               | <u>47</u>     | <u>47</u>     | <u>47</u>       | <u>47</u>     |
| Vederlag til direktionen og bestyrelsen                 | <u>1.080</u>  | <u>1.048</u>  | <u>216</u>      | <u>210</u>    |
|   | <u>1.080</u>  | <u>1.048</u>  | <u>216</u>      | <u>210</u>    |

Vederlag til direktionen og bestyrelsen er oplyst samlet under henvisning til årsregnskabslovens § 98 b, stk. 3.

Vederlag til direktionen og bestyrelsen i moderselskabet udgør den del af det samlede honorar for koncernen, som kan henføres til ledelse af moderselskabet.

#### 14 Pantsætninger og sikkerhedsstillelser

Selskabet har ingen pantsætninger og sikkerhedsstillelser.

#### 15 Nærtstående parter

Kertemindes Forsyning A/S' nærtstående parter med bestemmende indflydelse omfatter selskabets 100 % ejer:

Kertemindes Kommune, Hans Schacksvej 4, 5300 Kertemindes.

Kertemindes Forsyning A/S' nærtstående parter med betydelig indflydelse omfatter selskabets bestyrelse, direktion og ledende medarbejdere og disse personers relaterede familiemedlemmer. Nærtstående parter omfatter endvidere virksomheder, hvori førnævnte personkreds har væsentlige interesser.

## Koncern- og årsregnskab 1. januar - 31. december

### Noter

| t.kr.  | Koncern        |               |
|--|----------------|---------------|
|  | 2015           | 2014          |
| <b>16 Pengestrømsopgørelse - reguleringer</b>            |                |               |
| Regulering for ikke-likvide driftsposter m.v.:           |                |               |
| Andre finansielle indtægter                              | -121           | -328          |
| Andre finansielle omkostninger                           | 2.182          | 2.278         |
| Afskrivninger på materielle anlægsaktiver                | 25.342         | 24.698        |
| Nedskrivning af udtaget anlæg                            | 0              | 128           |
| Reguleringsmæssige korrektioner                          | 5.442          | 16.456        |
| Korrektion til anlæg primo med driftseffekt              | 0              | 0             |
|  | <u>32.845</u>  | <u>43.232</u> |
| <b>17 Pengestrømsopgørelse - ændring i driftskapital</b> |                |               |
| Ændring i varebeholdninger                               | 1.162          | 525           |
| Ændring i tilgodehavender                                | -13.186        | 13.623        |
| Ændring i leverandører og anden gæld                     | -618           | 14.088        |
|  | <u>-12.642</u> | <u>28.236</u> |