



# Tønder Forsyning A/S

Håndværkervej 4, 6261 Bredebro

CVR-nr. 32 06 58 13

## Årsrapport 2015

Godkendt på selskabets ordinære generalforsamling, den 26/5 2016

Dirigent:

  
.....



## Indhold

<b>Ledelsespåtegning</b>	<b>2</b>
<b>Den uafhængige revisors erklæringer</b>	<b>3</b>
<b>Ledelsesberetning</b>	<b>5</b>
Oplysninger om selskabet	5
Koncernoversigt	6
Hoved- og nøgletal for koncernen	7
Beretning	8
<b>Koncern- og årsregnskab 1. januar - 31. december</b>	<b>15</b>
Resultatopgørelse	15
Balance	16
Egenkapitalopgørelse	18
Pengestrømsopgørelse	19
Noter	20



## Ledelsespåtegning

Bestyrelse og direktion har dags dato behandlet og godkendt årsrapporten for Tønder Forsyning A/S for regnskabsåret 1. januar - 31. december 2015.

Årsrapporten er aflagt i overensstemmelse med årsregnskabsloven.

Det er vores opfattelse, at koncernregnskabet og årsregnskabet giver et retvisende billede af koncernens og selskabets aktiver, passiver og finansielle stilling pr. 31. december 2015 samt af resultatet af koncernens og selskabets aktiviteter og koncernens pengestrømme for regnskabsåret 1. januar - 31. december 2015.

Det er endvidere vores opfattelse, at ledelsesberetningen indeholder en retvisende redegørelse for de forhold, beretningen omhandler.

Der er væsentlig usikkerhed vedrørende den beløbsmæssige størrelse af den udskudte skatteforpligtelse, der kan henføres til de skattemæssige indgangsværdier på koncernens materielle anlægsaktiver samt den hertil hørende opkrævningsret hos forbrugerne. Der henvises til note 2 herom.

Årsrapporten indstilles til generalforsamlingens godkendelse.

Bredebro, den 20. april 2016  
Direktion:



Bo K. Ludvigsen

Bestyrelse:



Bente Koudal Sørensen  
Formand




Frede Jensen  
Næstformand



Hans Jacob Hansen  
Hans Jacob Hansen



Bibi Susanne Wagner  
Bibi Susanne Wagner



Lisbeth Oxholm Andersen  
Lisbeth Oxholm Andersen



Bo Jessen  
Bo Jessen



Jørgen Popp Petersen  
Jørgen Popp Petersen



Simon Andreas Boel Mikkelsen  
Simon Andreas Boel Mikkelsen



## Den uafhængige revisors erklæringer

Til kapitalejeren i Tønder Forsyning A/S

### Påtegning på koncernregnskabet og årsregnskabet

Vi har revideret koncernregnskabet og årsregnskabet for Tønder Forsyning A/S for regnskabsåret 1. januar - 31. december 2015. Koncernregnskabet og årsregnskabet omfatter resultatopgørelse, balance, egenkapitalopgørelse og noter, herunder anvendt regnskabspraksis, for såvel koncernen som selskabet samt pengestrømsopgørelse for koncernen. Koncernregnskabet og årsregnskabet udarbejdes efter årsregnskabsloven.

### Ledelsens ansvar for koncernregnskabet og årsregnskabet

Ledelsen har ansvaret for udarbejdelsen af et koncernregnskab og et årsregnskab, der giver et retvisende billede i overensstemmelse med årsregnskabsloven. Ledelsen har endvidere ansvaret for den interne kontrol, som ledelsen anser nødvendig for at udarbejde et koncernregnskab og et årsregnskab uden væsentlig fejlinformation, uanset om denne skyldes besvigelser eller fejl.

### Revisors ansvar

Vores ansvar er at udtrykke en konklusion om koncernregnskabet og årsregnskabet på grundlag af vores revision. Vi har udført revisionen i overensstemmelse med internationale standarder om revision og yderligere krav ifølge dansk revisorlovgivning. Dette kræver, at vi overholder etiske krav samt planlægger og udfører revisionen for at opnå høj grad af sikkerhed for, om koncernregnskabet og årsregnskabet er uden væsentlig fejlinformation.

En revision omfatter udførelse af revisionshandlinger for at opnå revisionsbevis for beløb og oplysninger i koncernregnskabet og i årsregnskabet. De valgte revisionshandlinger afhænger af revisors vurdering, herunder vurderingen af risici for væsentlig fejlinformation i koncernregnskabet og årsregnskabet, uanset om denne skyldes besvigelser eller fejl. Ved risikovurderingen overvejer revisor intern kontrol, der er relevant for virksomhedens udarbejdelse af et koncernregnskab og årsregnskab, der giver et retvisende billede. Formålet hermed er at udforme revisionshandlinger, der er passende efter omstændighederne, men ikke at udtrykke en konklusion om effektiviteten af virksomhedens interne kontrol. En revision omfatter endvidere vurdering af, om ledelsens valg af regnskabspraksis er passende, om ledelsens regnskabsmæssige skøn er rimelige samt den samlede præsentation af koncernregnskabet og årsregnskabet.

Det er vores opfattelse, at det opnåede revisionsbevis er tilstrækkeligt og egnet som grundlag for vores konklusion.

Revisionen har ikke givet anledning til forbehold.

### Konklusion

Det er vores opfattelse, at koncernregnskabet og årsregnskabet giver et retvisende billede af koncernens og selskabets aktiver, passiver og finansielle stilling pr. 31. december 2015 samt af resultatet af koncernens og selskabets aktiviteter og koncernens pengestrømme for regnskabsåret 1. januar - 31. december 2015 i overensstemmelse med årsregnskabsloven.

### Supplerende oplysninger vedrørende forhold i regnskabet

Uden at modificere vores konklusion, henleder vi opmærksomheden på note 2 i årsregnskabet, som beskriver den usikkerhed der er omkring den beløbsmæssige størrelse af den udskudte skatteforpligtelse, der kan henføres til de skattemæssige indgangsværdier på koncernens materielle anlægsaktiver samt den hertil hørende opkrævningsret hos forbrugeren.

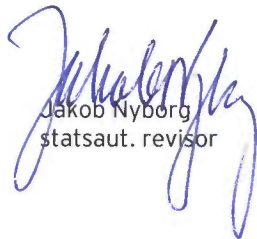


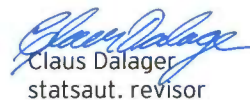
## Den uafhængige revisors erklæringer

### Udtalelse om ledelsesberetningen

Vi har i henhold til årsregnskabsloven gennemlæst ledelsesberetningen. Vi har ikke foretaget yderligere handlinger i tillæg til den gennemførte revision af koncernregnskabet og årsregnskabet. Det er på denne baggrund vores opfattelse, at oplysningerne i ledelsesberetningen er i overensstemmelse med koncernregnskabet og årsregnskabet.

Aarhus, den 20. april 2016  
ERNST & YOUNG  
Godkendt Revisionspartnerselskab  
CVR-nr. 30 70 02 28

  
Jakob Nyborg  
statsaut. revisor

  
Claus Dalager  
statsaut. revisor



## Ledelsesberetning

### Oplysninger om selskabet

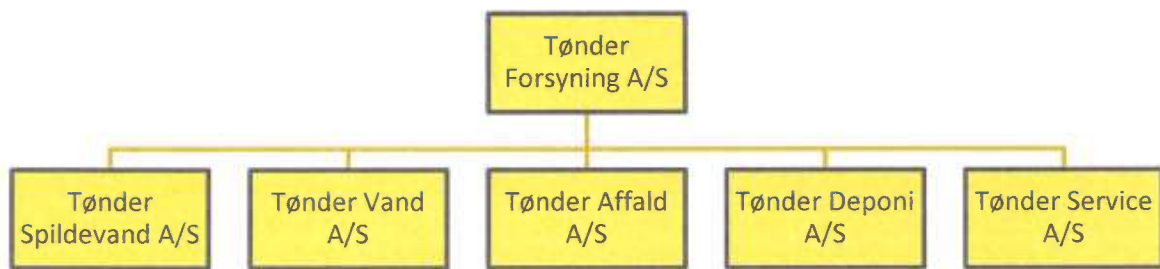
Navn	Tønder Forsyning A/S
Adresse, postnr. by	Håndværkervej 4, 6261 Bredebro
CVR-nr.	32 06 58 13
Stiftet	17. februar 2009
Hjemstedskommune	Tønder
Regnskabsår	1. januar - 31. december
Hjemmeside	<a href="http://www.toender-forsyning.dk">www.toender-forsyning.dk</a>
E-mail	<a href="mailto:mail@toender-forsyning.dk">mail@toender-forsyning.dk</a>
Telefon	88 43 75 00
Bestyrelse	Bente Koudal Sørensen, formand Frede Jensen, næstformand Simon Andreas Boel Mikkelsen Bo Jessen Jørgen Popp Petersen Lisbeth Oxholm Andersen Bibi Susanne Wagner, medarbejdervalgt Hans Jacob Hansen, medarbejdervalgt
Direktion	Bo K. Ludvigsen
Revision	Ernst & Young Godkendt Revisionspartnerselskab Værkmestergade 25, 8000 Aarhus C.



## Ledelsesberetning

Beretning

Koncernoversigt





## Ledelsesberetning

### Hoved- og nøgletal for koncernen

t.kr.	2015	2014	2013	2012	2011
<b>Hovedtal</b>					
Nettoomsætning	139.612	153.700	153.683	159.161	141.957
Bruttoresultat	54.973	66.811	60.665	64.098	53.803
Resultat af ordinær primær drift	13.732	22.388	18.195	27.953	17.454
Resultat af finansielle poster	-4.847	-4.722	-3.557	2.910	-1.136
<b>Årets resultat</b>	<b>8.984</b>	<b>28.988</b>	<b>11.592</b>	<b>19.259</b>	<b>10.208</b>
Balancesum	892.816	881.038	856.257	803.602	770.307
<b>Egenkapital</b>	<b>651.888</b>	<b>642.904</b>	<b>613.916</b>	<b>602.325</b>	<b>583.066</b>
Pengestrøm fra driftsaktiviteten	49.702	38.412	36.998	41.722	31.152
Pengestrøm til investeringsaktiviteten	-37.500	-48.825	-91.666	-55.880	-53.944
Heraf til investering i materielle anlægsaktiver	-36.305	-48.342	91.424	56.485	53.242
Pengestrøm fra finansieringsaktiviteten	3.131	13.270	33.264	19.824	37.006
<b>Pengestrøm i alt</b>	<b>15.333</b>	<b>2.857</b>	<b>-21.404</b>	<b>5.666</b>	<b>14.214</b>
<b>Nøgletal</b>					
Overskudsgrad	9,8 %	14,6 %	11,8 %	17,3 %	10,4 %
Bruttomargin	39,4 %	43,5 %	39,4 %	27,8 %	25,9 %
Egenkapitalandel (soliditet)	73,0 %	73,0 %	71,7 %	75,0 %	75,5 %
Gennemsnitligt antal fuldtidsbeskæftigede	74	80	79	77	77

Der henvises til definitioner og begreber under anvendt regnskabspraksis.





## Ledelsesberetning

### Beretning

#### Hovedaktivitet

Tønder Forsyning A/S' hovedaktiviteter er gennem datterselskaber at forestå forsyning af vand og drift af spildevands- og affaldshåndtering og deponi i Tønder Kommune. I forbindelse hermed varetager selskabets datterselskab Tønder Service A/S, fællesfunktioner for datterselskaberne og sideordnede aktiviteter.

#### Udviklingen i aktiviteter og økonomiske forhold

t.kr.	Netto- omsætning	Resultat før skat	Skat af årets resultat	Årets resultat
Tønder Forsyning A/S	0	8.984	0	8.984
Tønder Service A/S	38.642	-328	-421	-749
Tønder Affald A/S	55.039	166	-166	0
Tønder Deponi A/S	8.877	-311	311	0
Tønder Vand A/S	16.160	1.598	0	1.598
Tønder Spildevand A/S	59.298	8.135	0	8.135
Elimineringer	-38.404	-8.984	0	-8.984
I alt for koncernen	139.612	9.260	- 276	8.984

Ledelsen anser årets resultat for tilfredsstillende.

Nedenfor er gengivet afsnittene om "Årets aktiviteter" fra datterselskaberne i koncernen.

#### Tønder Service A/S

Årets omsætning udgør 38.642 t.kr. og årets resultat før skat udgør -328 t.kr.

Årets udvikling skal sammenholdes med, at selskabet budgetterede med en omsætning på 40.235 t.kr. Ledelsen anser resultatet for tilfredsstillende.

Tønder Service varetager administrationen for koncernens køretøjer. Selskabet følger en investeringsplan for de anvendte køretøjer i driftsselskaberne, der tager udgangspunkt i det driftsoptimale udskiftningstidspunkt for hvert køretøj. I 2015 er der indkøbt gummihjulsæsser, el-gaffeltruck og 3 øvrige køretøjer.

I 2015 er der arbejdet videre med opbygningen af et tværgående ledelsessystem i Tønder Forsyning koncernen, der over en periode forventes at resultere i ISO- og OHSAS-certificeringer inden for fødevareresikkerhed, arbejdsmiljøledelse, kvalitetsledelse og miljøledelse. Med indførelsen af ledelsessystemet forventes processerne omkring vores kerneaktiviteter at kvalitetssikres og effektiviseres yderligere til gavn for kunder, samarbejdspartner, øvrige interessenter og medarbejderne.

I 2015 er der opnået certificeringer i ISO 22001 (fødevareresikkerhed) i Tønder Vand, samt OHSAS18001 (arbejdsmiljø) i Tønder Service og koncernens øvrige selskaber.

Koncernens medarbejdere er ansat i Tønder Service, hvor udviklingen i antal årsværk har været stabil over en årrække, dog med et mindre fald. Udviklingen i antallet af medarbejdere og sygefravær fremgår af nedenstående oversigt:

Årstal	Antal medarbejdere	Sygefraværdsdage	Sygefraværdsdage pr. medarbejder
2013	79	256	3,2
2014	77	232	3,0
2015	74,3	248	3,3



## Ledelsesberetning

### Beretning

En del af årsagerne til faldet i antallet af medarbejdere skal ses i lyset af, at anvendelsen af afløsere på genbrugspladserne er stigende, samt at rengøringen i administrationen er udliciteret efter flytningen til Håndværkervej 4.

Efter købet af det nye domicil på Håndværkervej 4 i 2014, er der i løbet af 2015 gennemført en række renoveringer og ombygninger på adressen, inden de administrative arbejdspladser flyttede til adressen. Foruden de administrative arbejdspladser, er driftsfolkene fra vand også flyttet til adressen. De resterende medarbejdere forventes at flytte til Håndværkervej 4 medio 2016.

#### *Tønder Affald A/S*

Årets omsætning udgør 55.039 t.kr., som sammenholdes med årets budget på 55.795 t.kr.

Den manglende omsætning forklares med lavere indtægter på genbrugspladserne, hvor erhvervsordningerne er lavere end budgetteret, endvidere er indtægterne fra salg af materialer også lavere her end budgetteret. Til gengæld er indtægterne fra genbrugsbutikken større end budgetteret.

De øvrige aktiviteter indfrier den budgetterede omsætning.

De samlede produktionsomkostninger foruden afskrivninger er på 39.322 t.kr., mod budgetteret 41.128 t.kr. Dette er en reduktion på 1.806 t.kr., hvor de væsentligste reduktioner er sket i genbrugsafdelingen med 857 t.kr. og i dagrenovationsordningen med 469 t.kr. Endvidere bemærkes det, at flere års arbejde med at opnå driftsbesparelser på genbrugspladserne er realiseret, hvor omkostningerne er holdt inden for den budgetterede ramme.

Administrationsomkostningerne har i 2015 været på 9.378 t.kr. foruden tab og omkostninger til pulje-projekt støttet af miljøstyrelsen, mod budgetterede 9.603 t.kr. (indtægterne på ca. 450 t.kr. fra puljeordningen kommer først i 2016).

Samlet set indfrier resultatet forventningerne til 2015.

#### *Tønder Deponi A/S*

Årets omsætning udgør 8.877 t.kr. mod 9.290 t.kr. i 2014.

Årets udvikling skal sammenholdes med, at selskabet budgetterede med en omsætning på 8.081 t.kr.

Produktionsomkostningerne er faldet i forhold til 2014 og ligger som forventet. Dog er der afholdt ekstraordinære omkostninger til service på kompaktor, samt service af gasmotor. Deponimængderne er fortsat faldende i forhold til tidligere år, hvilket blandt andet skyldes et tæt samarbejde med Miljøstyrelsen om at trimme de indvejede deponimængder.

I 2015 er der desuden sket udskiftning af gummihjulsælser.

Administrationsomkostningerne er også faldet i forhold til 2014 og ligger som budgetteret. Der er endvidere gennemført ekstraordinære investeringer i opgradering af vejebod og tilhørende it.

Samlet set indfrier resultatet forventningerne til 2015.

#### *Tønder Vand A/S*

Årsrapporten for Tønder Vand A/S viser en nettoomsætning på 16.160 t.kr., og resultatet før skat viser et overskud på 1.598 t.kr.

Sammenholdes dette med den budgetterede omsætning på 17.815 t.kr. er dette mindre end forventet, til trods for at der er solgt ca. 100.000 kubikmeter vand mere end budgetteret. Forklaringen til den mindre omsætning, til trods for en større solgt vandmængde, skyldes, at det er de større vandforbrugende kunder som har haft et øget vandforbrug, og som ofte betaler en lavere kubikmetertakst i henhold til takstbladet.

Endvidere er der leveret vand til Løgumgårde Vandværk i hele 2015.



## Ledelsesberetning

### Beretning

De samlede driftsomkostninger til produktion, distribution og administration, foruden afskrivninger og tab på afgangsførte aktiver, er på 9.690 t.kr. mod budgetterede 8.602 t.kr. Årsagen til de øgede driftsomkostninger er dels den øgede solgte vandmængde, men også omkostninger i forbindelse med flytning til det nye domicil.

Det samlede vandspild i 2015 er på 8,6 %, hvilket er et fald på ca. 4 % i forhold til året før. Opsætningen af sektionsmålere på Rønmø og i Løgumkloster har resulteret i lokalisering af nogle brud som er udbedret, med et reduceret vandspild til følge. Også fremadrettet prioriteres opsætningen af sektionsmålere.

I 2015 er gennemført anlægsinvesteringer i henhold til strukturplanen for indvindinger, vandværker og ledningsnet. Af gennemførte anlægsinvesteringer i 2015 fremhæves særligt:

- Ledningsrenoveringer på Markledgade (Løgumkloster) og Nørremarksvvej (Tønder).
- Opsætning af fjernafmålte vandmålere og tilhørende radiolink udstyr (til hjemtagning af data).
- Boringer og råvandsledning i oplandet til Tønder Vandværk.
- TV og overvågningsudstyr på vandværker.

Sammenlagt tegner de afsluttede anlægsinvesteringer sig for 6.246 t.kr., og der er samlet anvendt 11.639 t.kr. til anlægsinvesteringer i 2015.

Tønder Vand afventer klagesagen vedr. opgørelsen af de skattemæssige indgangsværdier, der afviger fra de i branchen fastsatte standardpriser. Såfremt afgørelsen falder ud til SKAT's fordel kan det betyde en ekstraordinær skattebetaling. Tønder Vand har derfor i fællesskab med selskabets revisor gennemgået scenariet for Tønder Vand der viser, at investeringsniveauet har været og stadig er tiltrækkelig højt, således at selskabet ikke forventer, at forbrugerne bliver opkrævet for en ekstra skattebetaling i form af højere priser på drikkevandet.

Samlet set indfrier resultatet forventningerne til 2015.

### *Tønder Spildevand A/S*

Årsrapporten for Tønder Spildevand A/S viser en nettoomsætning på 59.298 t.kr., og resultatet før skat viser et overskud på 8.135 t.kr.

Sammenholdes dette med den budgetterede omsætning på 74.689 t.kr., er dette væsentlig mindre end forventet. Forklaringen findes i et mindre vandforbrug på ca. 240 tusinde kubikmeter, samt at vejafvandsbidragene fra Tønder Kommune er betydelig mindre end budgetteret, grundet udsættelse af en række anlægsprojekter. Endvidere er indtægten fra tilslutningsbidrag væsentlig mindre end budgetteret.

Det mindre vandforbrug vurderes at komme fra de mindre vandforbrugere, idet de afregnede vandmængder efter trappemodellen stemmer fint overens med de budgetterede mængder.

De samlede driftsomkostninger til produktion og distribution, foruden afskrivninger og tab på afgangsførte aktiver, er på 30.462 t.kr. mod budgetterede 30.848 t.kr.

I 2015 er der arbejdet videre med opbygningen af et tværgående ledelsessystem i Tønder Forsyning koncernen, der over en periode forventes at resultere i ISO- og OHSAS-certificeringer inden for fødevareresikkerhed, arbejdsmiljøledelse, kvalitetsledelse og miljøledelse. Med indførelsen af ledelsessystemet forventes processerne omkring vores kerneaktiviteter at kvalitetssikres og effektiviseres yderligere til gavn for kunder, samarbejdsparter, øvrige interessenter og medarbejderne.

I 2015 er der opnået certificering i OHSAS18001 (arbejdsmiljø) i Tønder Spildevand og koncernens øvrige selskaber.

I 2015 er gennemført anlægsinvesteringer i henhold til strukturplanen for renseanlæg, pumpestationer og ledningsanlæg, samt Tønder Kommunes spildevandsplan. Dog afventer investeringerne i udbygningen af Løgumkloster renseanlæg politisk behandling, inden den endelige placering er fastlagt. Enkelte kloakeringer i det åbne land afventer ligeledes politisk behandling, f.eks. områderne Harres og Borg.





## Ledelsesberetning

### Beretning

Af gennemførte anlægsinvesteringer i 2015 fremhæves særligt:

- Etablering af bassin og pumpestation syd for Møgeltønder.
- Reinvesteringer i renseanlæggene i Bedsted og Brøns.
- Separatkloakeringsprojekterne i Arrild og Bredebro.
- Beregning af den hydraulisk kapacitet af kloaksystemet i Skærbæk by.
- Etablering af mandskabsfaciliteter på det nye domicil.

Sammenlagt tegner de afsluttede anlægsinvesteringer sig for 17.519 t.kr., og der er samlet anvendt 21.897 t.kr. til anlægsinvesteringer i 2015.

Samlet set indfrier resultatet forventningerne til 2015.

### *Fælles for selskaberne Tønder Service A/S, Tønder Affald A/S, Tønder Deponi A/S, Tønder Vand A/S og Tønder Spildevand A/S*

I 2015 er der arbejdet videre med opbygningen af et tværgående ledelsessystem i Tønder Forsyning koncernen, der over en periode forventes at resultere i ISO- og OHSAS-certificeringer inden for fødevareresikkerhed, arbejdsmiljøledelse, kvalitetsledelse og miljøledelse. Med indførelsen af ledelsessystemet forventes processerne omkring vores kerneaktiviteter at kvalitetssikres og effektiviseres yderligere til gavn for kunder, samarbejdsparter, øvrige interessenter og medarbejderne.

I 2015 er der opnået certificering i ISO 22001 (fødevareresikkerhed) i Tønder Vand A/S, samt OHSAS18001 (arbejdsmiljø) i koncernens øvrige datterselskaber.

### Koncernintern samhandel

Tønder Service sælger administrative ydelser til Tønder Affald A/S, Tønder Vand A/S, Tønder Spildevand A/S og Tønder Deponi A/S.

### Beskatning

Alle selskaber er skattepligtige og indgår i sambeskatning med Tønder Forsyning A/S.

### Investeringer

De samlede materielle anlægsaktiver i koncernen udgør 31. december 2015 i alt 807.410 t.kr.

Udviklingen i koncernens materielle anlægsaktiver kan vises således:

	Saldo 1/1 2015	Årets afskriv- ninger	Årets netto- tilgang	Saldo 31/12 2015
Bygninger og deponianlæg	78.793	-1.957	0	76.836
Produktions- og distributionsanlæg	678.816	-18.556	21.815	682.075
Driftsmateriel og inventar	28.121	-4.320	5.294	29.095
Materielle anlæg under udførelse	11.342	0	8.062	19.404
I alt	797.072	-24.833	35.171	807.410

### Begivenheder efter regnskabet afslutning

Der er efter ledelsens vurdering ikke efter balancedagen indtruffet væsentlige hændelser, som påvirker bedømmelsen af årsrapporten.



## Ledelsesberetning

### Beretning

#### Forventninger til det kommende år

Der er ledelsens vurdering, at der fremadrettet kan opretholdes en god forsyningssikkerhed med et tilfredsstillende serviceniveau, uden væsentlige justeringer i taksterne.

Nedenfor er gengivet afsnittene om "forventninger til fremtiden" fra datterselskabernes ledelsesberetninger.

Koncernens nettoomsætning i 2016 forventes at blive mellem 135-150 mio. kr., mens resultatet forventes at blive 5-10 mio. kr.

Koncernen forventer fortsat at have en positiv likviditet i 2016.

#### *Tønder Service A/S*

Det er ledelsens forventning, at selskabet de kommende regnskabsår kan opretholde gode og stabile forhold, grundet stabilt omsætningsgrundlag i søsterselskaberne.

Der er ikke planlagt større investeringer i selskabet udover investeringer til opretholdelse af serviceniveauet i søsterselskaberne.

#### *Tønder Affald A/S*

Forventningerne til den økonomiske udvikling hænger sammen med "hvile i sig selv" princippet. Det er ledelsens forventning, at selskabet de kommende år kan opretholde gode og stabile affaldsløsninger, ud fra nogenlunde samme omkostningsniveau.

Efter købet af det nye domicil på Håndværkervej 4, forventes det at de administrative affaldsmedarbejdere, samt genbrugsafdelingen, medio 2016 er samlet på adressen. Flytningen af genbrugsafdelingen til det nye domicil medfører nogle ombygninger i løbet af første halvår 2016.

*Tønder Affald har planlagt følgende kommende projekter:*

I 2016 skal der etableres flere nedgravede affaldsløsninger på Rømø, ca. 900 primært sommerhuse bliver omfattet af planen. Der skal ligeledes etableres flere nedgravede affaldsløsninger i Tønder Midtby, ca. 300 boliger bliver omfattet af planen.

Genbrugsbutikken flytter fra Løgumkloster til Tønder, hvor der i samarbejde med Tønder Kommune åbnes en genbrugsbutik i nye rammer.

I 2016 startes arbejdet med etableringen af en ny genbrugsplads i Tønder op. Planen er at pladsen skal projekteres i 2016, og etableres i 2017.

Arbejdet med at finde løsninger, der er i overensstemmelse med målet om minimum 50 % genanvendelse af husholdningsaffaldet i Regeringens Ressourcestrategi, vil fortsætte. Det vil blandt andet dreje sig om at kortlægge de teknologiske muligheder der vil være, og herunder afprøve nogle af de idéer der er, eksempelvis metoder til indsamling af kildesorteret organisk affald.

Der vil blive udarbejdet forretningsplaner for de enkelte projekter for at sikre, at der er en god sammenhæng mellem de mål man går efter i forhold til økonomi, beskæftigelse, risici ved "first mover" løsninger samt miljø og arbejdsmiljø. Arbejdet forventes godkendt som et af fire nye initiativer i tillægget til affaldsplanen. De tre andre nye initiativer er følgende:

- Flytning af Genbrugsafdelingen fra Løgumkloster til Bredebro og Tønder.
- Selskabet skal tænke innovativt og afprøve forskellige produkter og initiativer for at følge med udviklingen.
- Mere fokus på bygge- og anlægsaffald som en ressource (Tønder Kommune er ansvarlig for initiativet).



## Ledelsesberetning

### Beretning

Endvidere skal der følges op på nogle af de gældende initiativer i Affaldsplanen:

- Der skal arbejdes på, at Tønder Kommunes ca. 170 institutioner alle kommer med i genbrugsindsamlingsordningen, hvilket de ikke er i dag.
- Genbrugspladsen på Rømø skal gøres døgnåben og delvist ubemandet på forsøgsbasis.

#### *Tønder Deponi A/S*

Det er ledelsens forventning, at selskabet de kommende regnskabsår kan opretholde gode og stabile affaldsløsninger, til trods for stadigt fald i indvejede deponimængder.

*Tønder Deponi har planlagt følgende kommende projekter:*

Tønder Deponi har i 2015 fået en miljøgodkendelse til at neddele have/park affald på deponiets areal, frem for at neddelingen udføres på de enkelte genbrugspladser. Aktiviteten forventes at medføre en reduktion på driftsomkostningerne til neddeling.

For at trimme de indvejede mængder til deponi, implementeres et it-værktøj for at opgradere læssekontrollen, og dermed sikre at det kun er deponiegnede affaldsfraktioner som deponeres.

Tønder Deponi har søgt tilskudsmidler hos Miljøstyrelsen, til et projekt med Biocover (recirkulering af perkolatvand). Målet er en reduktion af den mængde perkolat der udledes, og dermed en reduktion af omkostningerne.

#### *Tønder Vand A/S*

Forventningerne til den økonomiske udvikling hænger sammen med Vandsektorlovens bestemmelser om "hvile i sig selv"-princippet. Derfor er taksterne i 2016 fastsat således, at driftsomkostninger samt investeringer vedr. anlægsaktiver i videst mulig omfang kan indeholdes i omsætningen iht. gældende opgørelsesmetoder.

Takstpolitikken i Tønder Vand fastsættes under hensyntagen til de tilladte opkrævede takster i prisloftet. Historisk set har Tønder Vand ikke haft problemer med at overholde den opstillede indtægtsramme for selskabet, og med fokus på at effektivisere den løbende drift, forventer selskabet også fremadrettet at kunne imødekomme de udfordringer og krav til effektivisering Forsyningssekretariatet opstiller.

*Tønder Vand har planlagt følgende kommende projekter:*

I 2016 arbejdes der videre med gennemførelse af de i strukturplanen prioriterede anlægsinvesteringer, herunder færdiggørelse af investeringerne i indvindingsoplandene til Tønder vandværk.

Renoveringen af ledningsnettet vil i 2016 i overvejende grad ske i Løgumkloster, samtidig med at arbejdet med at reducere vandspildet i Løgumkloster og på Rømø fortsættes.

Tønder Vand vil i 2016 revidere strukturplanen for de fremtidige anlægsinvesteringer i indvindingsanlæg, vandværker og ledningsnet, således at investeringer optimeres i forhold til investeringsbehov og serviceniveau.

I 2016 arbejdes der videre med implementering af de fjernaflæste vandmålere, samt hjemtagning og håndtering af data. Arbejdet med præsentation af målerdata i kundeportalen påbegyndes ligeledes.

#### *Tønder Spildevand A/S*

Forventningerne til den økonomiske udvikling hænger sammen med Vandsektorlovens bestemmelser om "hvile i sig selv"-princippet. Derfor er taksterne i 2016 fastsat således, at driftsomkostninger samt investeringer vedr. anlægsaktiver i videst mulig omfang kan indeholdes i omsætningen iht. gældende opgørelsesmetoder.





## Ledelsesberetning

### Beretning

Takstpolitikken i Tønder Spildevand fastsættes under hensyntagen til de tilladte opkrævede takster i prisloftet. Historisk set har Tønder Spildevand ikke haft problemer med at overholde den opstillede indtægtsramme for selskabet, og med fokus på at effektivisere den løbende drift forventer selskabet også fremadrettet at kunne imødekomme de udfordringer og krav til effektivisering Forsyningssekretariatet opstiller.

Efter købet af det nye domicil på Håndværkervej 4, er der i 2015 etableret velfærds- og mandskabsfaciliteter for spildevandsfolkene. Flytningen af mødested (renseanlæggene i Skærbæk og Tønder) for driftsfolkene, ændres til Håndværkervej i løbet af foråret 2016.

*Tønder Spildevand har planlagt følgende kommende projekter:*

I 2016 arbejdes der videre med gennemførelse af de renoverings- eller nye kloakeringsprojekter som fremgår af Tønder Kommunes spildevandsplan. Af større enkeltstående projekter for 2016 kan nævnes:

- Separatkloakering af ledningsnettet i en del af Bredebro, samt i en del af Arrild.
- Dimensionering af transportanlæg fra Agerskov, Branderup og Arrild til Løgumkloster, herunder forundersøgelser vedr. nyt renseanlæg i Løgumkloster.
- Diverse åben-land projekter i henhold til Tønder Kommunes spildevandsplan.

Tønder Spildevand vil i 2016 revidere strukturplanen for de fremtidige anlægsinvesteringer i renseanlæg, pumpestationer og ledningsnet, således at eventuelle justeringer i forhold til den tidligere plan, kan indarbejdes i den kommende spildevandsplan for Tønder Kommune, som forventes at skulle udarbejdes i 2017.

De seneste års udsving i afregnede vandmængder vil blive et fokuspunkt i 2016, hvor baggrunden for udsvingene analyseres.

***Fælles for selskaberne Tønder Service A/S, Tønder Affald A/S, Tønder Deponi A/S, Tønder Vand A/S og Tønder Spildevand A/S***

Fremadrettet vil der blive arbejdet videre med indførelsen af det tværgående ledelsessystem i koncernen, med henblik på certificering i ISO 14001 (Miljøledelse) i 2016, samt ISO 9001 (Kvalitetsledelse) i 2017.



## Koncern- og årsregnskab 1. januar - 31. december

### Resultatopgørelse

Note	t.kr.	Koncern		Modervirksomhed	
		2015	2014	2015	2014
	<b>Nettoomsætning</b>	139.612	153.700	0	0
	Produktionsomkostninger	-84.639	-86.889	0	0
	<b>Bruttoresultat</b>	54.973	66.811	0	0
	Distributionsomkostninger	-21.074	-23.618	0	0
	Administrationsomkostninger	-20.167	-20.805	0	0
	<b>Resultat af ordinær primær drift</b>	13.732	22.388	0	0
	Andre driftsindtægter	437	399	0	0
	Andre driftsomkostninger	-62	-566	0	0
	<b>Resultat af primær drift</b>	14.107	22.221	0	0
	Andel af resultat i dattervirksomheder				
8	efter skat	0	0	8.984	28.995
3	Finansielle indtægter	274	447	0	0
4	Finansielle omkostninger	-5.121	-5.169	0	0
	<b>Resultat før skat</b>	9.260	17.499	8.984	28.995
5	Skat af ordinært resultat	-276	11.489	0	-7
	<b>Årets resultat</b>	<b>8.984</b>	<b>28.988</b>	<b>8.984</b>	<b>28.988</b>
Forslag til resultatdisponering					
	t.kr.			2015	2014
	Reserve for nettoopskrivning efter den indre værdis metode			8.984	28.988
	Overført til reserver			0	0
				<b>8.984</b>	<b>28.988</b>





## Koncern- og årsregnskab 1. januar - 31. december

### Balance

Note	t.kr.	Koncern		Modervirksomhed	
		2015	2014	2015	2014
	<b>Aktiver</b>				
	<b>Anlægsaktiver</b>				
6	Immaterielle anlægsaktiver				
	It-software	2.719	677	0	0
	Anlæg under udførelse	0	568	0	0
		<u>2.719</u>	<u>1.245</u>	<u>0</u>	<u>0</u>
7	<b>Materielle anlægsaktiver</b>				
	Grunde og bygninger	67.862	69.596	0	0
	Deponianlæg	8.974	9.197	0	0
	Produktions- og distributionsanlæg	682.075	678.816	0	0
	Andre anlæg, driftsmateriel og inventar	29.095	28.121	0	0
	Materielle anlægsaktiver under udførelse	19.404	11.342	0	0
		<u>807.410</u>	<u>797.072</u>	<u>0</u>	<u>0</u>
	<b>Finansielle anlægsaktiver</b>				
8	Kapitalandele i dattervirksomheder	0	0	651.370	642.386
	<b>Anlægsaktiver i alt</b>	<u>810.129</u>	<u>798.317</u>	<u>651.370</u>	<u>642.386</u>
	<b>Omsætningsaktiver</b>				
	<b>Varebeholdninger</b>				
	Reserveedele og hjælpematerialer	2.552	1.890	0	0
	<b>Tilgodehavender</b>				
	Tilgodehavender fra salg og tjenesteydelser	8.287	18.654	0	0
9	Underdækning til indregning i efterfølgende års priser	27.208	26.796	0	0
	Andre tilgodehavender	6.922	9.540	0	0
	Periodeafgrænsningsposter	2.195	547	0	0
		<u>44.612</u>	<u>55.537</u>	<u>0</u>	<u>0</u>
	<b>Likvide beholdninger</b>	<u>35.523</u>	<u>25.294</u>	<u>530</u>	<u>530</u>
	<b>Omsætningsaktiver i alt</b>	<u>82.687</u>	<u>82.721</u>	<u>530</u>	<u>530</u>
	<b>AKTIVER I ALT</b>	<u>892.816</u>	<u>881.038</u>	<u>651.900</u>	<u>642.916</u>



## Koncern- og årsregnskab 1. januar - 31. december

### Balance

Note	t.kr.	Koncern		Modervirksomhed	
		2015	2014	2015	2014
	<b>Passiver</b>				
	<b>Egenkapital</b>				
10	Aktiekapital	500	500	500	500
	Nettoopskrivning efter den indre værdis metode	0	0	84.863	75.879
	Reserver	651.388	642.404	566.525	566.525
	<b>Egenkapital i alt</b>	<b>651.888</b>	<b>642.904</b>	<b>651.888</b>	<b>642.904</b>
	<b>Hensatte forpligtelser</b>				
11	Hensættelse til udskudt skat	6.416	5.540	0	0
12	Andre hensatte forpligtelser	11.245	11.860	0	0
	<b>Hensatte forpligtelser i alt</b>	<b>17.661</b>	<b>17.400</b>	<b>0</b>	<b>0</b>
	<b>Gældsforpligtelser</b>				
13	<b>Langfristede gældsforpligtelser</b>				
	KommuneKredit	142.341	135.640	0	0
	Banklån	13.852	17.288		
	Gæld til tilknyttede virksomheder	3.540	5.310	0	0
	Leasingforpligtelser	2.201	917	0	0
	Reguleringsmæssig overdækning	4.072	9.517	0	0
		<b>166.006</b>	<b>168.672</b>	<b>0</b>	<b>0</b>
	<b>Kortfristede gældsforpligtelser</b>				
13	Kortfristet del af langfristede gældsforpligtelser	10.644	9.582	0	0
13	Reguleringsmæssig overdækning	7.533	770	0	0
	Kreditinstitutter	8.530	8.827	0	0
	Leverandører af varer og tjenesteydelser	16.541	16.878	0	0
	Gæld til tilknyttede virksomheder	1.935	2.066	7	7
	Anden gæld	12.078	13.939	5	5
		<b>57.261</b>	<b>52.062</b>	<b>12</b>	<b>12</b>
	<b>Gældsforpligtelser i alt</b>	<b>223.267</b>	<b>220.734</b>	<b>12</b>	<b>12</b>
	<b>Passiver I ALT</b>	<b>892.816</b>	<b>881.038</b>	<b>651.900</b>	<b>642.916</b>

- 1 Anvendt regnskabspraksis
- 2 Usikkerheder
- 14 Medarbejderforhold
- 15 Eventualposter m.v.
- 16 Pantsætninger og sikkerhedsstillelser
- 17 Ejerforhold



## Koncern- og årsregnskab 1. januar - 31. december

### Egenkapitalopgørelse

t.kr.	Koncern		
	Aktie- kapital	Reserver	I alt
Saldo 1. januar 2015	500	642.404	642.904
Overført, jf. resultatdisponering	0	8.984	8.984
<b>Saldo 31. december 2015</b>	<b>500</b>	<b>651.388</b>	<b>651.888</b>

t.kr.	Modervirksomhed			
	Aktiekapital	Reserver	Nettop- skrivning efter den indre vær- dis metode	I alt
Saldo 1. januar 2015	500	566.525	75.879	642.904
Overført, jf. resultatdisponering	0	0	8.984	8.984
<b>Saldo 31. december 2015</b>	<b>500</b>	<b>566.525</b>	<b>84.863</b>	<b>651.888</b>



## Koncern- og årsregnskab 1. januar - 31. december

### Pengestrømsopgørelse

Note	t.kr.	Koncern	
		2015	2014
	Resultat før skat	9.260	17.499
18	Reguleringer	30.047	30.584
19	Ændring i driftskapital	10.434	-4.949
	Pengestrøm fra primær drift før finansielle poster	49.741	43.134
	Renteindtægter, betalt	274	447
	Renteomkostninger, betalt	-5.121	-5.169
	Pengestrøm fra ordinær drift	44.894	38.412
	Betalt selskabsskat	0	0
	<b>Pengestrøm fra driftsaktivitet</b>	<b>44.894</b>	<b>38.412</b>
6	Køb af immaterielle anlægsaktiver	-1.195	-483
7	Køb af materielle anlægsaktiver	-36.305	-48.342
	<b>Pengestrøm til investeringsaktivitet</b>	<b>-37.500</b>	<b>-48.825</b>
	Fremmedfinansiering:		
	Afdrag på langfristet gældsforpligtelser	-8.368	-8.165
	Provenu ved optagelse af prioritetsgæld	11.500	21.435
	<b>Pengestrøm fra finansieringsaktivitet</b>	<b>3.132</b>	<b>13.270</b>
	<b>Årets pengestrøm</b>	<b>10.526</b>	<b>2.857</b>
	Likvider, primo	16.467	13.610
	<b>Likvider, ultimo</b>	<b>26.993</b>	<b>16.467</b>

Pengestrømsopgørelsen kan ikke direkte udledes af koncern- og årsregnskabet's øvrige bestanddele.



## Koncern- og årsregnskab 1. januar - 31. december

### Noter

#### 1 Anvendt regnskabspraksis

Årsrapporten for Tønder Forsyning A/S for 2015 er aflagt i overensstemmelse med årsregnskabslovens bestemmelser for klasse C-virksomheder (mellem).

Årsregnskabet er aflagt efter samme regnskabspraksis som sidste år.

#### Koncernregnskabet

Koncernregnskabet omfatter modervirksomheden Tønder Forsyning A/S og dattervirksomheder, hvori Tønder Forsyning A/S direkte eller indirekte besidder mere end 50 % af stemmerettighederne eller på anden måde har bestemmende indflydelse.

Ved konsolideringen foretages eliminering af koncerninterne indtægter og omkostninger, aktiebesiddelser, interne mellemværender og udbytter samt realiserede og urealiserede fortjenester og tab ved transaktioner mellem de konsoliderede virksomheder.

Kapitalandele i dattervirksomheder udlignes med den forholdsmæssige andel af dattervirksomheders dagsværdi af nettoaktiver og forpligtelser på anskaffelsestidspunktet.

### Resultatopgørelsen

#### Nettoomsætning

Nettoomsætning ved salg af handelsvarer og færdigvarer, hvilket omfatter distribution og afledning af vand samt tømningsordning i Tønder Spildevand A/S, salg af vand i Tønder Vand A/S, afhentning af affald og drift af genbrugsstationer i Tønder Affald A/S, drift og vedligeholdelse af deponianlæg i Tønder Deponi A/S, samt salg og produktion af ydelser i Tønder Service A/S, indregnes i resultatopgørelsen, hvis levering og risikoovergang til køber har fundet sted inden årets udgang, og hvis indtægten kan opgøres pålideligt og forventes modtaget. Nettoomsætningen indregnes ekskl. moms og afgifter opkrævet på vegne af tredjepart.

#### Produktionsomkostninger

Produktionsomkostninger indeholder alle omkostninger vedrørende forsyningens rensning af spildevand, drift og vedligehold af renselanlæg, pumpestationer og brønde, tømningsordning, drift af affaldsordninger og genbrugspladser, indvinding af vand, personaleomkostninger, afskrivninger, lokaleomkostninger samt omkostninger til miljø og udvikling m.v.

#### Distributionsomkostninger

Distributionsomkostninger omfatter alle omkostninger, som kan henføres til behandling af spildevand og distribution af vand. Under regnskabsposten hører reparation og vedligeholdelse af ledningsnet, ledningsregistrering, personaleomkostninger og afskrivning på distributionsaktiver. Omkostningerne ved aflæsning af forbrugsmålere betragtes som en distributionsomkostning.

#### Administrationsomkostninger

Administrationsomkostninger omfatter omkostninger til administrative funktioner, herunder vederlag til medarbejdere i administrationen, kundeadministration og information, administrativ it, revision, kontorhold, afskrivninger vedrørende aktiver der benyttes til administration, inkassobehandling og tab på kunder.



## Koncern- og årsregnskab 1. januar - 31. december

### Noter

#### 1 Anvendt regnskabspraksis (fortsat)

##### Andre driftsindtægter og -omkostninger

Andre driftsindtægter og -omkostninger indeholder regnskabsposter af sekundær karakter i forhold til virksomhedernes aktiviteter, herunder rykkergebyrer samt fortjeneste/tab ved salg af materielle anlægsaktiver.

##### Resultat af kapitalandele i dattervirksomheder

I modervirksomhedens resultatopgørelse indregnes den forholdsmæssige andel af de enkelte dattervirksomheders resultat efter skat efter fuld eliminering af intern avance/tab.

##### Finansielle indtægter og omkostninger

Finansielle indtægter og omkostninger indeholder renter samt amortisering af finansielle aktiver og forpligtelser.

##### Skat af årets resultat

Modervirksomheden er omfattet af de danske regler om tvungen sambeskatning af Tønder Forsyning-koncernens danske dattervirksomheder. Dattervirksomheder indgår i sambeskatningen fra det tidspunkt, hvor de indgår i konsolideringen i koncernregnskabet og frem til det tidspunkt, hvor de udgår fra konsolideringen.

Modervirksomheden er administrationsselskab for sambeskatningen og afregner som følge heraf alle betalinger af selskabsskat med skattemyndighederne.

Den aktuelle danske selskabsskat fordeles ved afregning af sambeskatningsbidrag mellem de sambeskattede virksomheder i forhold til disses skattepligtige indkomster. I tilknytning hertil modtager virksomheder med skattemæssigt underskud sambeskatningsbidrag fra virksomheder, der har kunnet anvende dette underskud til nedsættelse af eget skattemæssigt overskud.

Årets skat, der består af årets aktuelle selskabsskat og ændring i udskudt skat - herunder som følge af ændring i skattesats - indregnes i resultatopgørelsen med den del, der kan henføres til årets resultat, og direkte i egenkapitalen med den del, der kan henføres til posteringer direkte i egenkapitalen.

### Balancen

#### Immaterielle anlægsaktiver

Software måles til kostpris med fradrag af akkumulerede afskrivninger.

Der foretages lineære afskrivninger over den forventede brugstid, der udgør 3 år for software.





## Koncern- og årsregnskab 1. januar - 31. december

### Noter

#### 1 Anvendt regnskabspraksis (fortsat)

##### Materielle anlægsaktiver

Deponianlæg, produktions- og distributionsanlæg samt andre anlæg, driftsmateriel og inventar måles til kostpris med fradrag af akkumulerede af- og nedskrivninger. Afskrivningsgrundlaget er kostprisen med fradrag af eventuel forventet restværdi efter afsluttet brugstid.

Kostprisen omfatter anskaffelsesprisen samt omkostninger direkte tilknyttet anskaffelsen indtil det tidspunkt, hvor aktivet er klar til brug. For egenfremstillede aktiver omfatter kostprisen direkte og indirekte omkostninger til materialer, komponenter, underleverandører og løn.

Produktions- og distributionsanlæg udgøres af netaktiver, forsinkelsesbassiner, pumpestationer, øvrige tekniske anlæg og maskiner.

Andre anlæg, driftsmidler og inventar udgøres af specialudstyr, transportmidler, it og inventar.

Der foretages lineære afskrivninger over den forventede brugstid, baseret på følgende vurdering af aktivernes forventede brugstider:

Bygninger	10-50 år
Netaktiver	60-100 år
Bassiner	50 år
Deponianlæg	20-40 år
Pumpestationer	20 år
Øvrige tekniske anlæg	20-30 år
Maskiner	10-15 år
Specialudstyr, f.eks. laboratorieudstyr	5-10 år
Driftsmateriel	5-20 år
Transportmidler	5-8 år
It	3 år
Inventar	3-5 år

Afskrivninger indregnes i resultatopgørelsen under henholdsvis produktions-, distributions- og administrationsomkostninger.

Anlæg under udførelse udgøres af anlæg, der på balancedagen endnu ikke er klar til at tage i brug. Anlæg under udførelse afskrives ikke.

I forbindelse med udskillelsen af selskabet fra Tønder Kommune, blev værdiansættelsen af overtagne materielle anlægsaktiver baseret på vandsektorloven, jf. lov nr. 469 af 12. juni 2009. Der eksisterer ikke et effektivt marked for virksomhedens tekniske anlæg. Værdiansættelsen af de overtagne materielle anlægsaktiver er derfor som udgangspunkt sket ved anvendelse af nedskrevne standardværdier i pris- og levetidskataloget, som udtryk for en estimeret dagsværdi af de tekniske anlæg. Der er under hensyntagen til årsregnskabslovens bestemmelser gennemført en impairmenttest, hvorved værdiansættelsen af overtagne aktiver revurderes ud fra forventede fremtidige pengestrømme.

Fortjeneste og tab ved afhændelse af materielle anlægsaktiver opgøres som forskellen mellem salgsprisen med fradrag af salgsomkostninger og den regnskabsmæssige værdi på salgstidspunktet. Fortjeneste eller tab indregnes i resultatopgørelsen under andre driftsindtægter henholdsvis andre driftsomkostninger.



## Koncern- og årsregnskab 1. januar - 31. december

### Noter

#### 1 Anvendt regnskabspraksis (fortsat)

##### Leasingkontrakter

Leasingkontrakter vedrørende anlægsaktiver, hvor selskabet har alle væsentlige risici og fordele forbundet med ejendomsretten (finansiel leasing), måles ved første indregning i balancen til laveste værdi af dagsværdi og nutidsværdien af de fremtidige leasingydelser. Ved beregning af nutidsværdien anvendes leasingaftalens interne rentefod som diskonteringsfaktor eller virksomhedens alternative lånerente. Finansielt leasede aktiver behandles herefter som virksomhedens øvrige anlægsaktiver.

Den kapitaliserede restleasingforpligtelse indregnes i balancen som en gældsforpligtelse, og leasingydelsens rentedel indregnes over kontraktens løbetid i resultatopgørelsen.

Alle øvrige leasingkontrakter er operationel leasing. Ydelser i forbindelse med operationel leasing og øvrige lejeaftaler indregnes i resultatopgørelsen over kontraktens løbetid. Selskabets samlede forpligtelser vedrørende operationelle leasing- og lejeaftaler oplyses under kontraktlige forpligtelser m.v.

##### Finansielle anlægsaktiver

Kapitalandele i dattervirksomheder måles efter den indre værdis metode.

Kapitalandele i dattervirksomheder måles til den forholdsmæssige andel af virksomhedernes indre værdi opgjort efter koncernens regnskabspraksis med fradrag eller tillæg af urealiserede koncerninterne avancer og tab.

Nettoopskrivning af kapitalandele i dattervirksomheder og associerede virksomheder vises som reserve for nettoopskrivning efter den indre værdis metode i egenkapitalen i det omfang, den regnskabsmæssige værdi overstiger kostprisen.

##### Værdiforringelse af anlægsaktiver

Den regnskabsmæssige værdi af immaterielle og materielle anlægsaktiver vurderes årligt for indikationer på værdiforringelse, ud over det som udtrykkes ved afskrivning.

Foreligger der indikationer på værdiforringelse, foretages nedskrivningstest af hvert enkelt aktiv henholdsvis gruppe af aktiver. Der foretages nedskrivning til genindvindingsværdien, hvis denne er lavere end den regnskabsmæssige værdi.

Som genindvindingsværdi anvendes den højeste værdi af nettosalgspris og kapitalværdi. Kapitalværdien opgøres som nutidsværdien af de forventede nettoindtægter fra anvendelsen af aktivet eller aktivgruppen.

##### Varebeholdninger

Varebeholdninger måles til kostpris efter FIFO-metoden. Er nettorealiseringsværdien lavere end kostprisen, nedskrives til denne lavere værdi.

Kostpris for reservedele og hjælpematerialer omfatter anskaffelsespris med tillæg af hjemtagelsesomkostninger.





## Koncern- og årsregnskab 1. januar - 31. december

### Noter

#### 1 Anvendt regnskabspraksis (fortsat)

##### Tilgodehavender

Tilgodehavender måles til amortiseret kostpris. Der nedskrives til imødegåelse af forventede tab efter en individuel vurdering af tilgodehavender.

Såfremt de hos forbrugerne opkrævede beløb er mindre end omkostningerne for deponi- og affaldsaktiviteterne, indregnes forskellen i balancen som et tilgodehavende.

Såfremt de hos forbrugerne opkrævede beløb er lavere end indtægtsrammerne for vand- og spildevandsaktiviteterne, indregnes forskellen i balancen som et tilgodehavende i det omfang underdækningerne forventes opkrævet.

##### Periodeafgrænsningsposter

Periodeafgrænsningsposter, indregnet under aktiver, omfatter afholdte omkostninger vedrørende efterfølgende regnskabsår.

##### Selskabsskat og udskudt skat

Tønder Forsyning A/S overtager som administrationsselskab hæftelsen for dattervirksomhedernes selskabsskatter over for skattemyndighederne i takt med dattervirksomhedernes betaling af sambeskatningsbidrag.

Aktuelle skatteforpligtelser og tilgodehavende aktuel skat indregnes i balancen som beregnet skat af årets skattepligtige indkomst, reguleret for skat af tidligere års skattepligtige indkomster samt for betalte acontoskatter.

Skyldige og tilgodehavende sambeskatningsbidrag indregnes i balancen som "Tilgodehavende selskabsskat" eller "Skyldig selskabsskat".

Udskudt skat måles af alle midlertidige forskelle mellem regnskabsmæssig og skattemæssig værdi af aktiver og forpligtelser.

Udskudte skatteaktiver, herunder skatteværdien af fremførselsberettigede skattemæssige underskud, indregnes med den værdi, hvortil de forventes at blive anvendt, enten ved udligning i skat af fremtidig indtjening eller ved modregning i udskudte skatteforpligtelser.

##### Hensatte forpligtelser

Hensatte forpligtelser omfatter nutidsværdien af den opgjorte forpligtelse til 30 års efterdrift på deponianlægget.

##### Gældsforpligtelser

Finansielle gældsforpligtelser indregnes ved lånoptagelse til det modtagne provenu efter fradrag af afholdte transaktionsomkostninger. I efterfølgende perioder måles de finansielle forpligtelser til amortiseret kostpris.

I finansielle forpligtelser indregnes tillige den kapitaliserede restleasingforpligtelse på finansielle leasingkontrakter.

Øvrige gældsforpligtelser måles til nettorealiseringsværdi.

Overstiger de hos forbrugerne opkrævede beløb prisloftet for deponi-, affalds-, vand- og spildevandsbehandling, indregnes forskellen i balancen som gældsforpligtelser.



## Koncern- og årsregnskab 1. januar - 31. december

### Noter

#### 1 Anvendt regnskabspraksis (fortsat)

##### Pengestrømsopgørelse

Pengestrømsopgørelsen viser koncernens pengestrømme fordelt på drifts-, investerings- og finansieringsaktivitet for året, årets forskydning i likvider og koncernens likvider ved årets begyndelse og slutning.

Likviditetsvirkningen af køb og salg af virksomheder vises separat under pengestrømme fra investeringsaktivitet. I pengestrømsopgørelsen indregnes pengestrømme vedrørende købte virksomheder fra anskaffelsestidspunktet, og pengestrømme vedrørende solgte virksomheder indregnes frem til salgstidspunktet.

##### Pengestrømme fra driftsaktivitet

Pengestrømme fra driftsaktivitet opgøres som koncernens andel af resultatet reguleret for ikke-kontante driftsposter, ændring i driftskapital og betalt selskabsskat.

##### Pengestrømme til investeringsaktivitet

Pengestrømme fra investeringsaktivitet omfatter betaling i forbindelse med køb og salg af virksomheder og aktiviteter samt køb og salg af immaterielle, materielle og finansielle anlægsaktiver.

##### Pengestrømme fra finansieringsaktivitet

Pengestrømme fra finansieringsaktivitet omfatter ændringer i størrelse eller sammensætning af koncernens aktiekapital og omkostninger forbundet hermed samt optagelse af lån og afdrag på rentebærende gæld.

##### Likvider

Likvider omfatter likvide beholdninger og kortfristet bankgæld.

##### Nøgletal

De i hoved- og nøgletaloversigten anførte nøgletal er beregnet således:

Overskudsgrad	$\frac{\text{Resultat af ordinær primær drift} \times 100}{\text{Nettoomsætning}}$
Bruttomargin	$\frac{\text{Bruttoresultat} \times 100}{\text{Nettoomsætning}}$
Egenkapitalandel	$\frac{\text{Egenkapital ultimo} \times 100}{\text{Passiver i alt, ultimo}}$



## Koncern- og årsregnskab 1. januar - 31. december

### Noter

#### 2 Usikkerheder

Tønder Spildevand A/S og Tønder Vand A/S har modtaget afgørelser fra SKAT, hvor SKAT afviser de af selskaberne anvendte myndighedsfastsatte standardpriser som udtryk for anlægsaktivernes skattemæssige indgangsværdier. SKAT har lagt til grund, at de skattemæssige indgangsværdier skal beregnes skønsmæssigt ud fra en tillempet DCF-model. Principperne herfor har SKAT beskrevet i en vejledning offentliggjort den 10. juni 2011. Det er SKAT's vurdering, at de skattemæssige indgangsværdier på anlægsaktiverne er betydeligt lavere end de myndighedsfastsatte standardpriser. Selskaberne, samt branchen i øvrigt, er uenig i SKAT's afgørelser, hvorfor disse er påklaget til Landskatteretten. Landskatteretten har i kendelser af 26. juni 2014 afsagt de første domme vedrørende problemstillingen, og disse er i overvejende grad faldet ud til SKAT's fordel. Afgørelserne er anket, idet branchen er af den opfattelse, at de ikke er i overensstemmelse med lovens ordlyd samt intentionerne med Vandsektorloven. Der verserer pt. to pilotsager i Landsretten, hvortil der afventes domsafgørelse, hvorfor en endelig afklaring formentlig ikke ligger inden for nærmere fremtid.

I ovennævnte kendelser anfægtede Landskatteretten SKAT's konkrete anvendelse af værdiansættelsesmodel, hvorfor der fortsat er væsentlig usikkerhed forbundet med SKAT's ansættelse af de skattemæssige indgangsværdier, samt den deraf afledte udskudte skatteforpligtelse. Såfremt sagerne i de civile domstole helt skulle falde ud til SKAT's fordel, vil der skulle indregnes en udskudt skat i niveauet 3,3 mio. kr., der modsvares af en opkrævningsret i samme niveau før tilbagediskontering.

Betalbare indkomstskatter er i henhold til indtægtsreguleringen for vandselskaber en omkostning, der kan tillægges vandselskabernes priser krone for krone. En evt. udskudt skat vil derfor blive til en opkrævningsret hos selskabernes kunder på det tidspunkt, hvor den bliver til en betalbar skat. Den udskudte skat modsvares derfor i nominal værdi af en opkrævningsret.

På baggrund heraf samt den betydelige usikkerhed, der er omkring de faktiske beløbsstørrelser, er den udskudte skatteforpligtelse og tilhørende opkrævningsret hos kunderne ikke indregnet.

t.kr.	Koncern		Modervirksomhed	
	2015	2014	2015	2014
<b>3 Finansielle indtægter</b>				
Renteindtægter fra kreditinstitutter	8	91	0	0
Øvrige renteindtægter	266	356	0	0
	<u>274</u>	<u>447</u>	<u>0</u>	<u>0</u>
<b>4 Finansielle omkostninger</b>				
Renteomkostninger til tilknyttede virksomheder	31	40	0	0
Renter af leasingforpligtelser	37	48	0	0
Renteomkostninger kreditinstitutter	4.941	5.002	0	0
Øvrige renteomkostninger	112	79	0	0
	<u>5.121</u>	<u>5.169</u>	<u>0</u>	<u>0</u>



## Koncern- og årsregnskab 1. januar - 31. december

### Noter

#### 5 Skat af årets resultat

t.kr.	Koncern		Modervirksomhed	
	2015	2014	2015	2014
Årets regulering af udskudt skat	287	2.460	0	0
Regulering af skat vedr. tidligere år	0	-14.275	0	7
Regulering af skatteprocent	-11	326	0	0
	<u>276</u>	<u>-11.489</u>	<u>0</u>	<u>7</u>

#### 6 Immaterielle anlægsaktiver

t.kr.	Koncern		
	Software	Anlæg under udførelse	I alt
Kostpris 1. januar 2015	2.623	568	3.191
Tilgang	591	1.373	1.964
Overførsel	988	-988	0
Korrektion til primo	804	0	804
Afgang	0	-953	-953
Kostpris 31. december 2015	<u>5.006</u>	<u>0</u>	<u>5.006</u>
Ned- og afskrivninger 1. januar 2015	1.946	0	1.946
Afskrivninger	341	0	341
Ned- og afskrivninger 31. december 2015	<u>2.287</u>	<u>0</u>	<u>2.287</u>
Regnskabsmæssig værdi 31. december 2015	<u>2.719</u>	<u>0</u>	<u>2.719</u>
Afskrives over	<u>3 år</u>		



## Koncern- og årsregnskab 1. januar - 31. december

### Noter

#### 7 Materielle anlægsaktiver

t.kr.	Koncern					I alt
	Grunde og bygninger	Deponi-anlæg	Produktions- og distributionsanlæg	Andre anlæg, driftsmateriel og inventar	Materielle anlægsaktiver under opførelse	
Kostpris 1. januar 2015	77.549	10.287	1.403.850	60.450	11.342	1.563.478
Korrektion til primo	0	0	0	-122	0	-122
Overførsel	0	0	21.906	2.880	-24.786	0
Tilgang	0	0	0	2.514	32.848	35.362
Afgang	0	0	-105	0		-105
Kostpris 31. december 2015	77.549	10.287	1.425.651	65.722	19.404	1.598.613
Ned- og afskrivninger 1. januar 2015	7.953	1.090	725.034	32.329	0	766.406
Korrektion til primo	0	0	0	-22	0	-22
Afskrivninger	1.734	223	18.556	4.320	0	24.833
Afgang	0	0	-14	0	0	-14
Ned- og afskrivninger 31. december 2015	9.687	1.313	743.576	36.627	0	791.203
Regnskabsmæssig værdi 31. december 2015	67.862	8.974	682.075	29.095	19.404	807.410
Afskrives over	20-50 år	20-40 år	5-50 år	3-15 år		





## Koncern- og årsregnskab 1. januar - 31. december

### Noter

#### 7 Materielle anlægsaktiver (fortsat)

t.kr.	Koncern	
	2015	2014
Afskrivninger		
Immaterielle anlæg	341	265
Bygninger	1.734	1.738
Deponianlæg	223	223
Produktionsanlæg	18.556	17.363
Driftsmidler og inventar	4.320	4.791
	<u>25.174</u>	<u>24.380</u>
Fordeles således i årsregnskabet:		
Produktion	11.063	12.209
Distribution	12.710	10.959
Administration	1.401	1.212
	<u>25.174</u>	<u>24.380</u>

t.kr.	Modervirksomhed	
	2015	2014
<b>8 Kapitalandele i dattervirksomheder</b>		
Kostpris 1. januar	566.500	566.500
Kostpris 31. december	566.500	566.500
Værdireguleringer 1. januar	75.886	46.891
Årets resultat	8.984	28.995
Værdireguleringer 31. december	84.870	75.886
<b>Regnskabsmæssig værdi 31. december</b>	<u>651.370</u>	<u>642.386</u>

Navn	Hjemsted	Stemme- og ejer- andel
Tønder Spildevand A/S	Tønder	100 %
Tønder Vand A/S	Tønder	100 %
Tønder Affald A/S	Tønder	100 %
Tønder Deponi A/S	Tønder	100 %
Tønder Service A/S	Tønder	100 %

Alle dattervirksomheder er selvstændige enheder.



## Koncern- og årsregnskab 1. januar - 31. december

### Noter

		Koncern	
		2015	2014
t.kr.			
<b>9</b>	<b>Akkumuleret underdækning</b>		
	Akkumuleret underdækning 1. januar	26.796	27.203
	Årets underdækning	412	-407
	Akkumuleret underdækning 31. december	27.208	26.796

Beløbet forventes i kommende år opkrævet via affalds- og deponitaksterne.

### 10 Aktiekapital

Aktiekapitalen består af 500 aktier af nom. 1.000 kr. Ingen aktier er tillagt særlige rettigheder.

t.kr.	Koncern		Modervirksomhed		
	2015	2014	2015	2014	
<b>11</b>	<b>Udskudt skat</b>				
	Udskudt skat 1. januar	5.540	17.029	0	0
	Regulering af udskudt skat	876	-11.489	0	0
	Udskudt skat 31. december	6.416	5.540	0	0

### 12 Hensatte forpligtelser

Hensatte forpligtelser omfatter hensættelser til efterdrift på Tønder Deponi.



## Koncern- og årsregnskab 1. januar - 31. december

### Noter

t.kr.	Koncern		Modervirksomhed	
	2015	2014	2015	2014
<b>13 Langfristet gæld</b>				
Gældsforpligtelserne fordeles således:				
<b>KommuneKredit</b>				
Langfristet	142.341	135.640	0	0
Kortfristet	4.799	4.300	0	0
	<u>147.140</u>	<u>139.940</u>	<u>0</u>	<u>0</u>
<b>Gæld til tilknyttede virksomheder</b>				
Langfristet	3.540	5.310	0	0
Kortfristet	1.770	1.770	0	0
	<u>5.310</u>	<u>7.080</u>	<u>0</u>	<u>0</u>
<b>Leasingforpligtelser</b>				
Langfristet	2.201	917	0	0
Kortfristet	787	372	0	0
	<u>2.988</u>	<u>1.289</u>	<u>0</u>	<u>0</u>
<b>Reguleringsmæssig overdækning</b>				
Langfristet	4.072	9.517	0	0
Kortfristet	7.533	770	0	0
	<u>11.605</u>	<u>10.287</u>	<u>0</u>	<u>0</u>
<b>Banklån</b>				
Langfristet	13.852	17.288	0	0
Kortfristet	3.288	3.140	0	0
	<u>17.140</u>	<u>20.428</u>	<u>0</u>	<u>0</u>
<b>Gældsforpligtelser i alt</b>	<u>184.183</u>	<u>179.024</u>	<u>0</u>	<u>0</u>
Gældsforpligtelserne er indregnet således i balancen:				
Langfristede gældsforpligtelser	166.006	168.672	0	0
Kortfristede gældsforpligtelser	18.177	10.352	0	0
	<u>184.183</u>	<u>179.024</u>	<u>0</u>	<u>0</u>
Langfristede gældsforpligtelser, der forfalder efter 5 år fra regnskabsårets udløb (regnskabsmæssig værdi)	<u>125.075</u>	<u>123.823</u>	<u>0</u>	<u>0</u>





## Koncern- og årsregnskab 1. januar - 31. december

### Noter

#### 14 Medarbejderforhold

t.kr.	Koncern	
	2015	2014
Gager og lønninger	32.736	33.221
Heraf vederlag til bestyrelse og direktion	1.474	1.397
Gennemsnitligt antal fuldtidsbeskæftigede	74	80

#### 15 Eventualposter

Der henvises til note 2, som beskriver usikkerheden vedrørende fastsættelse af de skattemæssige indgangsværdier på koncernens materielle anlægsaktiver, og den deraf afledte udskudte og betalbare skat.

Koncernens eventualforpligtelser omfatter de for branchen sædvanlige miljøforpligtelser.

Tønder Forsyning A/S er sambeskattet med dattervirksomhederne Tønder Service A/S, Tønder Spildevand A/S, Tønder Vand A/S, Tønder Deponi og Tønder Affald A/S.

Som administrationselskab hæfter selskabet ubegrænset og solidarisk med datterselskaberne i koncernen for danske kildeskatter inden for sambeskatningskredsen.

Selskabet hæfter som selvskyldnerkautionist fuldstændig solidarisk for alt mellemværende mellem Sydbank og selskabets datterselskaber.

Koncernen har pr. 31. december 2015 akkumulerede underdækninger på i alt 6.205 t.kr., som kan opkræves i 2017. Det er uvist i hvilket omfang, selskaberne vil opkræve underdækningerne via taksterne, hvorfor de ikke er indregnet i balancen.

#### *Operational leasing*

Koncernen har indgået operationelle leje- og leasingaftaler for følgende beløb:

- Restløbetid på 5 måneder med en månedlig ydelse på 19 t.kr., i alt 95 t.kr.

#### 16 Pantsætninger og sikkerhedsstillelser

Koncernen har ingen pantsætninger og sikkerhedsstillelser.

#### 17 Ejerforhold

Selskabet er ejet 100 % af Tønder Kommune, Kongevej 57, 6270 Tønder.



## Koncern- og årsregnskab 1. januar - 31. december

### Noter

		Koncern	
		2015	2014
t.kr.			
<b>18</b>	<b>Pengestrømsopgørelse - reguleringer</b>		
	Andre finansielle indtægter		
	Andre finansielle omkostninger	-274	-447
	Underdækning	5.121	5.169
	Hensættelser	-403	407
	Afskrivninger m.v. anlægsaktiver	-615	-131
	Tab ved afhændelse af anlægsaktiver	25.174	24.380
		1.044	1.206
		<u>30.047</u>	<u>30.584</u>
<b>19</b>	<b>Pengestrømsopgørelse - ændring i driftskapital</b>		
	Ændring i varebeholdninger	-662	-280
	Ændring i tilgodehavender	11.337	-4.454
	Ændring i leverandører og anden gæld	-2.329	-4.394
	Ændring i overdækning	2.088	4.179
		<u>10.434</u>	<u>-4.949</u>