

# Holdingselskabet Kongstedlund ApS

Bråbyvej 76, 4690 Haslev  
CVR-nr. 31 93 77 44

## Årsrapport for 2018

Årsrapporten er godkendt på den  
ordinære generalforsamling, d. 14.05.19

René Jensen  
Dirigent

---

Koncernoplysninger m.v.	3
Koncernoversigt	4
Ledelsespåtegning	5
Den uafhængige revisors revisionspåtegning	6 - 8
Ledelsesberetning	9 - 11
Resultatopgørelse	12
Balance	13 - 14
Egenkapitalopgørelse	15
Koncernens pengestrømsopgørelse	16
Noter	17 - 33

---

---

**Selskabet**

---

Holdingselskabet Kongstedlund ApS  
Bråbyvej 76  
4690 Haslev  
Hjemsted: Faxe  
CVR-nr.: 31 93 77 44  
Regnskabsår: 01.01 - 31.12

---

**Direktion**

---

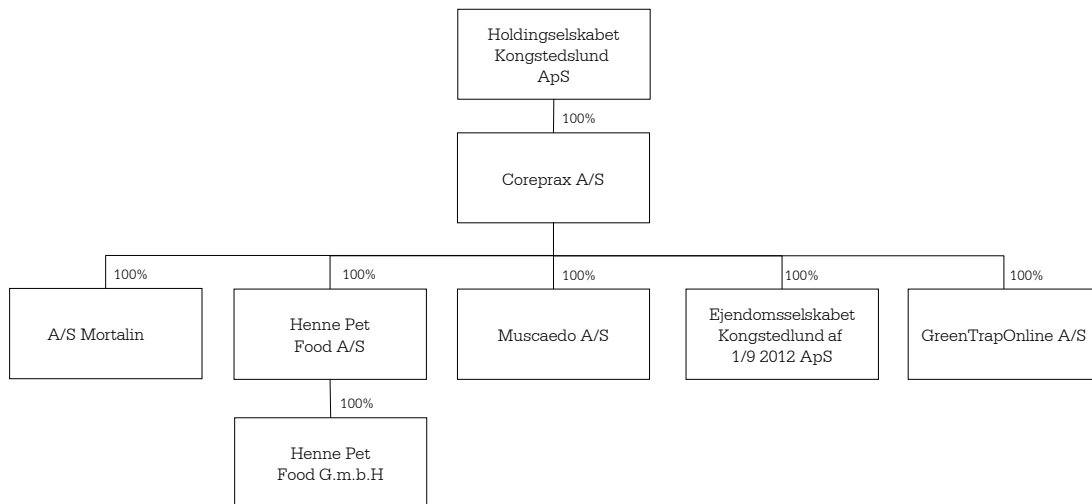
Peter Rasmussen

---

**Revision**

---

Beierholm  
Statsautoriseret Revisionspartnerselskab



Jeg har dags dato aflagt årsrapporten for regnskabsåret 01.01.18 - 31.12.18 for Holdingselskabet Kongstedlund ApS.

Årsrapporten aflægges i overensstemmelse med årsregnskabsloven.

Det er min opfattelse, at koncernregnskabet og årsregnskabet giver et retvisende billede af koncernens og modervirksomhedens aktiver, passiver og finansielle stilling pr. 31.12.18 og resultatet af koncernens og modervirksomhedens aktiviteter samt af koncernens pengestrømme for regnskabsåret 01.01.18 - 31.12.18.

Ledelsesberetningen indeholder efter min opfattelse en retvisende redegørelse for de forhold, beretningen omhandler.

Årsrapporten indstilles til generalforsamlingens godkendelse.

Haslev, den 14. maj 2019

**Direktionen**

Peter Rasmussen

## Til kapitalejeren i Holdingselskabet Kongstedlund ApS

### Konklusion

Vi har revideret koncernregnskabet og årsregnskabet for Holdingselskabet Kongstedlund ApS for regnskabsåret 01.01.18 - 31.12.18, der omfatter resultatopgørelse, balance, egenkapitalopgørelse og noter, herunder anvendt regnskabspraksis for såvel koncernen som selskabet samt pengestrømsopgørelse for koncernen. Koncernregnskabet og årsregnskabet udarbejdes efter årsregnskabsloven.

Det er vores opfattelse, at koncernregnskabet og årsregnskabet giver et retvisende billede af koncernens og selskabets aktiver, passiver og finansielle stilling pr. 31.12.18 samt af resultatet af koncernens og selskabets aktiviteter samt pengestrømme for koncernen for regnskabsåret 01.01.18 - 31.12.18 i overensstemmelse med årsregnskabsloven.

### Grundlag for konklusion

Vi har udført vores revision i overensstemmelse med internationale standarder om revision og de yderligere krav, der er gældende i Danmark. Vores ansvar ifølge disse standarder og krav er nærmere beskrevet i revisionspåtegningens afsnit "Revisors ansvar for revisionen af koncernregnskabet og årsregnskabet". Vi er uafhængige af koncernen og selskabet i overensstemmelse med internationale etiske regler for revisorer (IESBA's etiske regler) og de yderligere krav, der er gældende i Danmark, ligesom vi har opfyldt vores øvrige etiske forpligtelser i henhold til disse regler og krav. Det er vores opfattelse, at det opnåede revisionsbevis er tilstrækkeligt og egnet som grundlag for vores konklusion.

### Ledelsens ansvar for koncernregnskabet og årsregnskabet

Ledelsen har ansvaret for udarbejdelsen af et koncernregnskab og et årsregnskab, der giver et retvisende billede i overensstemmelse med årsregnskabsloven. Ledelsen har endvidere ansvaret for den interne kontrol, som ledelsen anser for nødvendig for at udarbejde et koncernregnskab og et årsregnskab uden væsentlig fejlinformation, uanset om denne skyldes besvigelser eller fejl.

Ved udarbejdelsen af koncernregnskabet og årsregnskabet er ledelsen ansvarlig for at vurdere koncernens og selskabets evne til at fortsætte driften, at oplyse om forhold vedrørende fortsat drift, hvor dette er relevant, samt at udarbejde koncernregnskabet og årsregnskabet på grundlag af regnskabsprincippet om fortsat drift, medmindre ledelsen enten har til hensigt at likvidere koncernen og selskabet, indstille driften eller ikke har andet realistisk alternativ end at gøre dette.

### Revisors ansvar for revisionen af koncernregnskabet og årsregnskabet

Vores mål er at opnå høj grad af sikkerhed for, om koncernregnskabet og årsregnskabet som helhed er uden væsentlig fejlinformation, uanset om denne skyldes besvigelser eller fejl, og at afgive en revisionspåtegning med en konklusion. Høj grad af sikkerhed er et højt niveau af sikkerhed, men er ikke en garanti for, at en revision, der udføres i overensstemmelse med internationale standarder om revision og de yderligere krav, der er gældende i Danmark, altid vil afdække væsentlig fejlinformation, når sådan findes. Fejlinformationer kan opstå som følge af besvigelser eller fejl og kan betragtes som væsentlige, hvis det med rimelighed kan forventes, at de enkeltvis eller samlet har indflydelse på de økonomiske beslutninger, som regnskabsbrugerne træffer på grundlag af koncernregnskabet og årsregnskabet.

Som led i en revision, der udføres i overensstemmelse med internationale standarder om revision og de yderligere krav, der er gældende i Danmark, foretager vi faglige vurderinger og opretholder professionel skepsis under revisionen. Herudover:

- Identificerer og vurderer vi risikoen for væsentlig fejlinformation i koncernregnskabet og årsregnskabet, uanset om denne skyldes besvigelser eller fejl, udformer og udfører revisionshandlinger som reaktion på disse risici samt opnår revisionsbevis, der er tilstrækkeligt og egnet til at danne grundlag for vores konklusion. Risikoen for ikke at opdage væsentlig fejlinformation forårsaget af besvigelser er højere end ved væsentlig fejlinformation forårsaget af fejl, idet besvigelser kan omfatte sammensværgelser, dokumentfalsk, bevidste udeladelser, vildledning eller tilsidesættelse af intern kontrol.
- Opnår vi forståelse af den interne kontrol med relevans for revisionen for at kunne udforme revisionshandlinger, der er passende efter omstændighederne, men ikke for at kunne udtrykke en konklusion om effektiviteten af koncernens og selskabets interne kontrol.
- Tager vi stilling til, om den regnskabspraksis, som er anvendt af ledelsen, er passende, samt om de regnskabsmæssige skøn og tilknyttede oplysninger, som ledelsen har udarbejdet, er rimelige.
- Konkluderer vi, om ledelsens udarbejdelse af koncernregnskabet og årsregnskabet på grundlag af regnskabsprincippet om fortsat drift er passende, samt om der på grundlag af det opnåede revisionsbevis er væsentlig usikkerhed forbundet med begivenheder eller forhold, der kan skabe betydelig tvivl om koncernens og selskabets evne til at fortsætte driften. Hvis vi konkluderer, at der er en væsentlig usikkerhed, skal vi i vores revisionspåtegning gøre opmærksom på oplysninger herom i koncernregnskabet og årsregnskabet eller, hvis sådanne oplysninger ikke er tilstrækkelige, modificere vores konklusion. Vores konklusioner er baseret på det revisionsbevis, der er opnået frem til datoen for vores revisionspåtegning. Fremtidige begivenheder eller forhold kan dog medføre, at koncernen og selskabet ikke længere kan fortsætte driften.

## Den uafhængige revisors revisionspåtegning

- Tager vi stilling til den samlede præsentation, struktur og indhold af koncernregnskabet og årsregnskabet, herunder noteoplysningerne, samt om koncernregnskabet og årsregnskabet afspejler de underliggende transaktioner og begivenheder på en sådan måde, at der gives et retvisende billede heraf.
- Opnår vi tilstrækkeligt og egnet revisionsbevis for de finansielle oplysninger for virksomhederne eller forretningsaktiviteterne i koncernen til brug for at udtrykke en konklusion om koncernregnskabet. Vi er ansvarlige for at lede, føre tilsyn med og udføre koncernrevisionen. Vi er eneansvarlige for vores revisionskonklusion.

Vi kommunikerer med den øverste ledelse om blandt andet det planlagte omfang og den tidsmæssige placering af revisionen samt betydelige revisionsmæssige observationer, herunder eventuelle betydelige mangler i intern kontrol, som vi identificerer under revisionen.

### Udtalelse om ledelsesberetningen

Ledelsen er ansvarlig for ledelsesberetningen.

Vores konklusion om koncernregnskabet og årsregnskabet omfatter ikke ledelsesberetningen, og vi udtrykker ingen form for konklusion med sikkerhed om ledelsesberetningen.

I tilknytning til vores revision af koncernregnskabet og årsregnskabet er det vores ansvar at læse ledelsesberetningen og i den forbindelse overveje, om ledelsesberetningen er væsentligt inkonsistent med koncernregnskabet eller årsregnskabet eller vores viden opnået ved revisionen eller på anden måde synes at indeholde væsentlig fejlinformation.

Vores ansvar er derudover at overveje, om ledelsesberetningen indeholder krævede oplysninger i henhold til årsregnskabsloven.

Baseret på det udførte arbejde er det vores opfattelse, at ledelsesberetningen er i overensstemmelse med koncernregnskabet og årsregnskabet og er udarbejdet i overensstemmelse med årsregnskabslovens krav. Vi har ikke fundet væsentlig fejlinformation i ledelsesberetningen.

Næstved, den 14. maj 2019

### Beierholm

Statsautoriseret Revisionspartnerselskab  
CVR-nr. 32 89 54 68

Jørgen Stegmann

Statsaut. revisor  
MNE-nr. mne11738



**KONCERNENS HOVED- OG NØGLETAL****Hovedtal**

Beløb i t.DKK	2018	2017	2016	2015	2014
<i>Resultat</i>					
Resultat af primær drift	4.658	839	2.381	1.527	6.415
Indeks	73	13	37	24	100
Finansielle poster i alt	-1.331	-7.955	-768	-4.046	-3.521
Indeks	38	226	22	115	100
Årets resultat	2.284	-6.419	1.452	-2.101	2.199
Indeks	104	-292	66	-96	100
<i>Balance</i>					
Samlede aktiver	116.603	116.091	108.167	110.340	105.632
Indeks	110	110	102	104	100
Investeringer i materielle anlægsaktiver	2.756	6.589	2.798	2.222	2.368
Indeks	116	278	118	94	100
Egenkapital	-3.103	-5.387	1.032	-420	1.682
Indeks	-184	-320	61	-25	100
<i>Pengestrømme</i>					
Nettopengestrømme fra:					
Driften	11.785	1.879	1.139	-2.677	2.919
Investeringer	-3.449	-8.887	-4.586	-2.691	-2.275
Årets pengestrømme	8.336	-7.008	-3.447	-5.368	644

**Nøgletal**

	2018	2017	2016	2015	2014
<i>Rentabilitet</i>					
Egenkapitalens forrentning	-54%	295%	475%	-333%	261%
<i>Soliditet</i>					
Egenkapitalandel	-3%	-5%	1%	0%	2%
<i>Øvrige</i>					
Antal medarbejdere (gns.)	148	145	145	145	139

*Definitioner af nøgletal*

Egenkapitalens forrentning:	$\frac{\text{Årets resultat} \times 100}{\text{Gennemsnitlig egenkapital}}$
Egenkapitalandel:	$\frac{\text{Egenkapital ultimo} \times 100}{\text{Samlede aktiver}}$

### Væsentligste aktiviteter

Moderselskabets formål er besiddelse af kapitalandele i datterselskabet Coreprax A/S, investering samt anden hermed beslægtet virksomhed.

Coreprax A/S driver gennem de underliggende datterselskaber A/S Mortalin, GreenTrapOnline A/S og Muscaedo A/S virksomhed med skadedyrsservice, gennem Henne Pet Food A/S virksomhed med produktion og salg af foder til hunde og katte og gennem Ejendomsselskabet Kongstedlund ApS virksomhed med køb, salg og udlejning af fast ejendom.

### Udvikling i aktiviteter og økonomiske forhold

Resultatopgørelsen for tiden 01.01.18 - 31.12.18 udviser et resultat på DKK 2.284.232 mod DKK -6.418.998 for tiden 01.01.17 - 31.12.17. Balancen viser en egenkapital på DKK -3.102.613.

Ledelsen finder årets resultat tilfredsstillende.

Resultatforventningen for 2018 var et positivt resultat og et stabilt aktivitetsniveau. Aktivitetsniveauet har været stigende i koncernen og resultatet afspejler dette.

Moderselskabet og koncernen som helhed er finansieret ved gæld til den ultimative kapitalejer, som har afgivet tilbagetrædelseserklæring.

### Forventet udvikling

Ledelsen forventer et højere aktivitetsniveau og et positivt resultat for det kommende år.

### Efterfølgende begivenheder

Efter regnskabsårets afslutning er der ikke indtruffet betydningsfulde hændelser.

Note	Koncern		Modervirksomhed		
	2018	2017	2018	2017	
	DKK	DKK	DKK	DKK	
	<b>Bruttoresultat</b>	<b>88.992.102</b>	<b>79.736.089</b>	<b>-79.752</b>	<b>-68.887</b>
1	Personaleomkostninger	-80.808.467	-75.344.389	0	0
	<b>Resultat før af- og nedskrivninger</b>	<b>8.183.635</b>	<b>4.391.700</b>	<b>-79.752</b>	<b>-68.887</b>
	Af- og nedskrivninger af immaterielle og materielle anlægsaktiver	-3.526.081	-3.552.658	0	0
	<b>Resultat før finansielle poster</b>	<b>4.657.554</b>	<b>839.042</b>	<b>-79.752</b>	<b>-68.887</b>
2	Indtægter af kapitalandele i tilknyttede virksomheder	0	0	4.871.464	-6.299.241
	Andre finansielle indtægter	2.087.592	183.746	0	0
	Andre finansielle omkostninger	-3.418.384	-8.138.624	-3.224.150	-106.050
	<b>Resultat før skat</b>	<b>3.326.762</b>	<b>-7.115.836</b>	<b>1.567.562</b>	<b>-6.474.178</b>
	Skat af årets resultat	-1.042.530	696.838	716.670	55.180
	<b>Årets resultat</b>	<b>2.284.232</b>	<b>-6.418.998</b>	<b>2.284.232</b>	<b>-6.418.998</b>
3	Resultatdisponering				

Note	Balance				
	Koncern		Modervirksomhed		
	31.12.18 DKK	31.12.17 DKK	31.12.18 DKK	31.12.17 DKK	
<b>AKTIVER</b>					
	Færdiggjorte udviklingsprojekter	3.261.297	0	0	0
	Erhvervede rettigheder	29	29	0	0
	Goodwill	1.953.164	3.254.378	0	0
	Udviklingsprojekter under udførelse	556.794	3.323.080	0	0
4	<b>Immaterielle anlægsaktiver i alt</b>	<b>5.771.284</b>	<b>6.577.487</b>	<b>0</b>	<b>0</b>
	Grunde og bygninger	7.258.911	7.360.239	0	0
	Indretning af lejede lokaler	198.460	380.940	0	0
	Produktionsanlæg og maskiner	3.959.698	85.966	0	0
	Andre anlæg, driftsmateriel og inventar	2.735.570	3.057.008	0	0
	Materielle anlægsaktiver under udførelse	1.839.866	4.364.475	0	0
5	<b>Materielle anlægsaktiver i alt</b>	<b>15.992.505</b>	<b>15.248.628</b>	<b>0</b>	<b>0</b>
6	Kapitalandele i tilknyttede virksomheder	0	0	27.270.974	22.399.009
6	Andre værdipapirer og kapitalandele	1.100	1.100	0	0
7	Deposita	190.908	226.524	0	0
	<b>Finansielle anlægsaktiver i alt</b>	<b>192.008</b>	<b>227.624</b>	<b>27.270.974</b>	<b>22.399.009</b>
	<b>Anlægsaktiver i alt</b>	<b>21.955.797</b>	<b>22.053.739</b>	<b>27.270.974</b>	<b>22.399.009</b>
	Råvarer og hjælpematerialer	4.837.632	4.042.019	0	0
	Fremstillede varer og handelsvarer	11.248.552	11.907.636	0	0
	<b>Varebeholdninger i alt</b>	<b>16.086.184</b>	<b>15.949.655</b>	<b>0</b>	<b>0</b>
	Tilgodehavender fra salg og tjenesteydelser	18.595.283	26.619.739	0	0
	Tilgodehavender hos tilknyttede virksomheder	0	0	52.706.496	49.748.259
9	Udskudt skatteaktiv	1.732.870	2.744.056	24.432	34.618
	Tilgodehavende selskabsskat	131.831	148.040	868.856	132.588
	Andre tilgodehavender	2.592.159	1.929.734	500	0
8	Periodeafgrænsningsposter	1.386.933	860.448	0	0
	<b>Tilgodehavender i alt</b>	<b>24.439.076</b>	<b>32.302.017</b>	<b>53.600.284</b>	<b>49.915.465</b>
	Andre værdipapirer og kapitalandele	516	966	0	0
	<b>Værdipapirer og kapitalandele i alt</b>	<b>516</b>	<b>966</b>	<b>0</b>	<b>0</b>
	<b>Likvide beholdninger</b>	<b>54.120.950</b>	<b>45.784.958</b>	<b>170.348</b>	<b>23.756</b>
	<b>Omsætningsaktiver i alt</b>	<b>94.646.726</b>	<b>94.037.596</b>	<b>53.770.632</b>	<b>49.939.221</b>
	<b>Aktiver i alt</b>	<b>116.602.523</b>	<b>116.091.335</b>	<b>81.041.606</b>	<b>72.338.230</b>

Note	<b>PASSIVER</b>			
	Koncern		Modervirksomhed	
	31.12.18 DKK	31.12.17 DKK	31.12.18 DKK	31.12.17 DKK
Selskabskapital	125.000	125.000	125.000	125.000
Reserve for udviklingsomkostninger	2.978.112	2.592.003	0	0
Overført resultat	-6.205.725	-8.104.349	-3.227.613	-5.512.346
<b>Egenkapital i alt</b>	<b>-3.102.613</b>	<b>-5.387.346</b>	<b>-3.102.613</b>	<b>-5.387.346</b>
Anden gæld	2.246.559	2.256.919	0	0
<b>Langfristede gældsforpligtelser i alt</b>	<b>2.246.559</b>	<b>2.256.919</b>	<b>0</b>	<b>0</b>
Kortfristet del af langfristede gældsforpligtelser	40.000	66.000	0	0
Modtagne forudbetalinger fra kunder	16.592.776	16.384.597	0	0
Leverandører af varer og tjenesteydelser	5.030.393	8.270.098	26.561	29.500
Anden gæld	95.795.408	94.501.067	84.117.658	77.696.076
<b>Kortfristede gældsforpligtelser i alt</b>	<b>117.458.577</b>	<b>119.221.762</b>	<b>84.144.219</b>	<b>77.725.576</b>
<b>Gældsforpligtelser i alt</b>	<b>119.705.136</b>	<b>121.478.681</b>	<b>84.144.219</b>	<b>77.725.576</b>
<b>Passiver i alt</b>	<b>116.602.523</b>	<b>116.091.335</b>	<b>81.041.606</b>	<b>72.338.230</b>

- 10 Eventualforpligtelser  
 11 Pantsætninger og sikkerhedsstillelser  
 12 Nærtstående parter

## Egenkapitalopgørelse

Beløb i DKK	Selskabskapital	Reserve for udviklingsomkostninger	Overført resultat
Koncern:			
Egenkapitalopgørelse for 01.01.17 - 31.12.17			
Saldo pr. 01.01.17	125.000	1.505.590	-599.039
Valutakursregulering af udenlandske virksomheder	0	0	101
Skat af egenkapitalbevægelser	0	-306.424	306.424
Overførsler til/fra andre reserver	0	1.392.837	-1.392.837
Forslag til resultatdisponering	0	0	-6.418.998
Saldo pr. 31.12.17	125.000	2.592.003	-8.104.349
Egenkapitalopgørelse for 01.01.18 - 31.12.18			
Saldo pr. 01.01.18	125.000	2.592.003	-8.104.349
Valutakursregulering af udenlandske virksomheder	0	0	501
Af- og nedskrivninger i året	0	-238.482	0
Skat af egenkapitalbevægelser	0	-108.902	108.902
Overførsler til/fra andre reserver	0	733.493	-495.011
Forslag til resultatdisponering	0	0	2.284.232
Saldo pr. 31.12.18	125.000	2.978.112	-6.205.725
Modervirksomhed:			
Egenkapitalopgørelse for 01.01.17 - 31.12.17			
Saldo pr. 01.01.17	125.000	0	906.551
Valutakursregulering af udenlandske virksomheder	0	0	101
Forslag til resultatdisponering	0	0	-6.418.998
Saldo pr. 31.12.17	125.000	0	-5.512.346
Egenkapitalopgørelse for 01.01.18 - 31.12.18			
Saldo pr. 01.01.18	125.000	0	-5.512.346
Valutakursregulering af udenlandske virksomheder	0	0	501
Forslag til resultatdisponering	0	0	2.284.232
Saldo pr. 31.12.18	125.000	0	-3.227.613

## Koncernens pengestrømsopgørelse

Note	Koncern	
	2018 DKK	2017 DKK
<b>Årets resultat</b>	<b>2.284.232</b>	<b>-6.418.998</b>
13 Reguleringer	5.894.691	10.762.577
Forskydning i driftskapital		
Varebeholdninger	-136.529	3.192.655
Tilgodehavender	6.836.046	-3.048.956
Leverandører af varer og tjenesteydelser	-3.239.712	-430.875
Andre driftsafledte gældsforpligtelser	1.492.631	5.965.713
<b>Pengestrømme fra drift før finansielle poster</b>	<b>13.131.359</b>	<b>10.022.116</b>
Modtagne renteindtægter og lignende indtægter	2.087.592	184.784
Betalte renteomkostninger og lignende omkostninger	-3.418.384	-8.139.662
Betalt selskabsskat	-15.240	-188.539
<b>Pengestrømme fra driften</b>	<b>11.785.327</b>	<b>1.878.699</b>
Køb af immaterielle anlægsaktiver	-733.493	-3.807.249
Køb af materielle anlægsaktiver	-2.755.720	-5.845.991
Salg af materielle anlægsaktiver	4.712	775.538
Køb af finansielle anlægsaktiver	0	-9.340
Salg af finansielle anlægsaktiver	35.166	0
<b>Pengestrømme fra investeringer</b>	<b>-3.449.335</b>	<b>-8.887.042</b>
<b>Årets samlede pengestrømme</b>	<b>8.335.992</b>	<b>-7.008.343</b>
Likvide beholdninger ved årets begyndelse	45.784.958	52.793.301
<b>Likvide beholdninger ved årets slutning</b>	<b>54.120.950</b>	<b>45.784.958</b>
Likvide beholdninger ved årets slutning specificeres således:		
Likvide beholdninger	54.120.950	45.784.958
<b>I alt</b>	<b>54.120.950</b>	<b>45.784.958</b>



	Koncern		Modervirksomhed	
	2018 DKK	2017 DKK	2018 DKK	2017 DKK
<b>1. Personaleomkostninger</b>				
Lønninger	66.083.707	62.211.282	0	0
Pensioner	9.333.848	8.752.737	0	0
Andre omkostninger til social sikring	1.821.087	1.694.929	0	0
Andre personaleomkostninger	3.569.825	2.685.441	0	0
I alt	80.808.467	75.344.389	0	0
Gennemsnitligt antal beskæftigede i året	148	145	0	0

## 2. Indtægter af kapitalandele i tilknyttede virksomheder

Resultatandele fra tilknyttede virksomheder	0	0	4.871.464	-6.299.241
---	---	---	-----------	------------

## 3. Resultatdisponering

Overført resultat	2.284.232	-6.418.998	2.284.232	-6.418.998
-------------------	-----------	------------	-----------	------------

**4. Immaterielle anlægsaktiver**

Beløb i DKK	Færdiggjorte udviklings- projekter	Erhvervede rettigheder	Goodwill	Udviklingspro- jekter under udførelse
Koncern:				
Kostpris pr. 01.01.18	0	140.256	6.506.073	3.323.080
Valutakursregulering af udenlandske virksomheder	0	46	0	0
Tilgang i året	0	0	0	733.493
Overførsler i årets løb til/fra andre poster	3.499.779	0	0	-3.499.779
Kostpris pr. 31.12.18	3.499.779	140.302	6.506.073	556.794
Af- og nedskrivninger pr. 01.01.18	0	-140.227	-3.251.695	0
Valutakursregulering af udenlandske virksomheder	0	-46	0	0
Afskrivninger i året	-238.482	0	-1.301.214	0
Af- og nedskrivninger pr. 31.12.18	-238.482	-140.273	-4.552.909	0
Regnskabsmæssig værdi pr. 31.12.18	3.261.297	29	1.953.164	556.794

Under udviklingsprojekter er indregnet egenudviklede produkter og løsninger der afsættes på alle selskabets markeder. Der ny- og videreudvikles løbende.

## 5. Materielle anlægsaktiver

Beløb i DKK	Grunde og bygninger	Indretning af lejede lokaler	Produktionsanlæg og maskiner	Andre anlæg, driftsmateriel og inventar	Materielle anlægsaktiver under udførelse
Koncern:					
Kostpris pr. 01.01.18	18.011.970	810.073	20.335.814	8.947.088	4.364.475
Valutakursregulering af udenlandske virksomheder	0	0	0	769	0
Tilgang i året	341.223	0	0	731.224	1.683.272
Afgang i året	0	0	0	-89.921	-11.000
Overførsler i årets løb til/fra andre poster	52.797	0	4.144.084	0	-4.196.881
Kostpris pr. 31.12.18	18.405.990	810.073	24.479.898	9.589.160	1.839.866
Af- og nedskrivninger pr. 01.01.18	-10.651.730	-429.134	-20.249.848	-5.890.081	0
Valutakursregulering af udenlandske virksomheder	0	0	0	-538	0
Afskrivninger i året	-495.349	-182.479	-270.352	-1.038.204	0
Tilbageførsel af af- og nedskrivninger på afhængende aktiver	0	0	0	75.233	0
Af- og nedskrivninger pr. 31.12.18	-11.147.079	-611.613	-20.520.200	-6.853.590	0
Regnskabsmæssig værdi pr. 31.12.18	7.258.911	198.460	3.959.698	2.735.570	1.839.866

## 6. Værdipapirer og kapitalandele

Beløb i DKK	Kapitalandele i tilknyttede virksomheder	Andre værdipapirer og kapitalandele
Koncern:		
Kostpris pr. 01.01.18	0	1.100
Kostpris pr. 31.12.18	0	1.100
Regnskabsmæssig værdi pr. 31.12.18	0	1.100

## Modervirksomhed:

Kostpris pr. 01.01.18	75.712.015	0
Kostpris pr. 31.12.18	75.712.015	0
Opskrivninger pr. 01.01.18	-53.313.006	0
Valutakursregulering af udenlandske virksomheder	501	0
Årets resultat fra kapitalandele	4.871.464	0
Opskrivninger pr. 31.12.18	-48.441.041	0
Regnskabsmæssig værdi pr. 31.12.18	27.270.974	0

Navn og hjemsted:	Ejerandel	Egenkapital DKK	Årets resultat DKK
Dattervirksomheder:			
Corerpax A/S, Faxe	100%	27.270.974	4.871.464
A/S Mortalin, Faxe	100%	36.505.577	7.451.212
Henne Pet Food A/S, Varde	100%	19.898.537	1.010.097
Henne Pet Food G.m.b.H, Flensborg	100%	218.528	35.478
Muscaedo A/S, Faxe	100%	1.339.821	-938.744
Ejendomsselskabet Kongstedlund af 1/9 2012 ApS, Faxe	100%	121.180	-105.485
GreenTrapOnline A/S, Faxe	100%	8.324.475	-1.836.582

**7. Finansielle anlægsaktiver i øvrigt**

Beløb i DKK	Deposita
Koncern:	
Kostpris pr. 01.01.18	226.525
Tilgang i året	383
Afgang i året	-36.000
Kostpris pr. 31.12.18	190.908

	Koncern		Modervirksomhed	
	31.12.18 DKK	31.12.17 DKK	31.12.18 DKK	31.12.17 DKK

**8. Periodeafgrænsningsposter**

Andre periodeafgrænsningsposter	1.386.933	860.448	0	0
---------------------------------	-----------	---------	---	---

**9. Udskudt skat**

Udskudt skatteaktiv pr. 01.01.18	2.744.056	1.686.032	24.432	34.618
Udskudt skat indregnet i resultatopgørelsen	-1.011.186	1.058.024	0	0
Udskudt skatteaktiv pr. 31.12.18	1.732.870	2.744.056	24.432	34.618

## 10. Eventualforpligtelser

Koncernen:

### *Leasingforpligtelser*

Koncernen har indgået leasingkontrakter med en restløbetid på 1-63 måneder og en månedlige ydelse på t.DKK 2-12, i alt t.DKK 13.141.

Herudover har koncernen indgået huslejekontrakter, der kan opsiges med 3-66 måneders varsel. Den nuværende årlige leje udgør i alt t.DKK 1.005.

### *Garantiforpligtelser*

Koncernen har via bankforbindelse afgivet arbejdsgarantier for igangværende kontrakter på t.DKK 697 overfor 3. mand.

### *Andre eventualforpligtelser*

Koncernen er part i potentielle retssager. Det er ledelsens opfattelse, at de verserende sager ikke vil have væsentlig indflydelse på selskabets finansielle stilling.

Modervirksomheden:

### *Andre eventualforpligtelser*

Selskabet er sambeskattet med øvrige danske selskaber i koncernen og hæfter solidarisk og ubegrænset for selskabsskatter og eventuelle forpligtelser til at indeholde kildeskat på renter, royalties og udbytter for de sambeskattede selskaber. Hæftelsen omfatter derudover eventuelle senere korrektioner til den opgjorte skatteforpligtelse som konsekvens af ændringer til sambeskatningsindkomsten mv.

## 11. Pantsætninger og sikkerhedsstillelser

Koncernen:

Koncernen har udstedt ejerpantebreve på i alt t.DKK 4.100, der giver pant i grunde og bygninger med en regnskabsmæssig værdi på t.DKK 2.407. Ejerpantebrevene er fordelt på i alt t.DKK 4.000 deponeret til sikkerhed for gæld til kreditinstitutter, medens ejerpantebreve på i alt t.DKK 100 henligger i koncernens besiddelse.

Modervirksomheden:

Selskabet har ikke stillet pant eller anden sikkerhed i aktiver.

**12. Nærtstående parter**

Bestemmende indflydelse	Grundlag for indflydelse
-------------------------	--------------------------

Ib Rasmusen, Monaco	Kapitalejer
---------------------	-------------

Der oplyses ikke om transaktioner med nærtstående parter, da alle transaktioner er gennemført på normale markedsvilkår.

	Koncern	
	2018	2017
	DKK	DKK

**13. Reguleringer til pengestrømsopgørelse**

Andre driftsindtægter	-4.712	-48.121
Af- og nedskrivninger af immaterielle og materielle anlægsaktiver	3.526.081	3.552.658
Finansielle indtægter	-2.087.592	-183.746
Finansielle omkostninger	3.418.384	8.138.624
Skat af årets resultat	1.042.530	-696.838
I alt	5.894.691	10.762.577

## 14. Anvendt regnskabspraksis

### GENERELT

Årsrapporten er aflagt i overensstemmelse med årsregnskabsloven for mellemstore koncerner og virksomheder i regnskabsklasse C.

Den anvendte regnskabspraksis er uændret i forhold til foregående år.

### Generelt om indregning og måling

I resultatopgørelsen indregnes indtægter i takt med, at de indtjenes, herunder indregnes værdireguleringer af finansielle aktiver og forpligtelser. I resultatopgørelsen indregnes ligeledes alle omkostninger, herunder afskrivninger og nedskrivninger.

I balancen indregnes aktiver, når det er sandsynligt, at fremtidige økonomiske fordele vil tilflyde selskabet, og aktivets værdi kan måles pålideligt. Forpligtelser indregnes i balancen, når det er sandsynligt, at fremtidige økonomiske fordele vil fragå selskabet, og forpligtelsens værdi kan måles pålideligt. Ved første indregning måles aktiver og forpligtelser til kostpris. Efterfølgende måles aktiver og forpligtelser som beskrevet nedenfor for hver enkelt regnskabspost.

Ved indregning og måling tages hensyn til forudsigelige tab og risici, der fremkommer inden årsrapporten aflægges, og som be- eller afkræfter forhold, der eksisterede på balancedagen.

### KONCERNREGNSKAB

Koncernregnskabet omfatter modervirksomheden og dens dattervirksomheder, hvori modervirksomheden direkte eller indirekte besidder mere end 50% af stemmerettighederne, eller gennem aftaler har en bestemmende indflydelse. Virksomheder, hvori koncernen besidder kapitalandele, mellem 20% og 50% af stemmerettighederne og udøver betydelig, men ikke bestemmende indflydelse, betragtes som associerede virksomheder.

De regnskaber, der anvendes til brug for konsolideringen, aflægges i overensstemmelse med koncernens regnskabspraksis.

Koncernregnskabet er udarbejdet som et sammendrag af regnskaber for modervirksomheden og dattervirksomhederne ved sammenlægning af regnskabsposter af ensartet karakter. Ved konsolideringen er der foretaget eliminering af koncerninterne indtægter og omkostninger, besiddelser af kapitalandele, interne mellemværender og udbytter samt gevinster og tab ved transaktioner mellem de konsoliderede virksomheder i det omfang, de underliggende aktiver og forpligtelser ikke er realiserede.

### VALUTA

Årsrapporten er aflagt i danske kroner.



**14. Anvendt regnskabspraksis** - fortsat -

Transaktioner i fremmed valuta omregnes ved første indregning til transaktionsdagens kurs. Valutakursdifferencer, der opstår mellem transaktionsdagens kurs og kursen på betalingsdagen, indregnes i resultatopgørelsen som en finansiel post. Tilgodehavender, gældsforpligtelser og andre monetære poster i fremmed valuta omregnes til balancedagens valutakurs. Forskellen mellem balancedagens kurs og kursen på tidspunktet for tilgodehavendets eller gældsforpligtelsens opståen eller indregning i seneste årsrapport indregnes i resultatopgørelsen under finansielle indtægter og omkostninger. Anlægsaktiver, varebeholdninger og andre ikke monetære aktiver, der er erhvervet i fremmed valuta, omregnes til historiske valutakurser.

**LEASINGKONTRAKTER**

Leasingydelser vedrørende operationelle leasingkontrakter indregnes lineært i resultatopgørelsen over leasingperioden.

**RESULTATOPGØRELSE****Bruttoresultat**

Bruttoresultat indeholder nettoomsætning, andre driftsindtægter, ejendomsomkostninger, omkostninger til råvarer og hjælpematerialer og vareforbrug samt andre eksterne omkostninger.

**Nettoomsætning**

Indtægter ved salg af varer indregnes i resultatopgørelsen, såfremt levering og risikoovergang til køber har fundet sted inden udgangen af regnskabsåret, og når salgsbeløbet kan opgøres pålideligt og forventes indbetalt. Nettoomsætning måles til dagsværdi og opgøres ekskl. moms og afgifter opkrævet på vegne af tredjemand samt med fradrag af rabatter.

Indtægter vedrørende salg af tjenesteydelser indregnes i takt med levering af tjenesteydelserne. Nettoomsætningen måles til salgsværdien af det fastsatte vederlag ekskl. moms og afgifter opkrævet på vegne af tredjemand samt med fradrag af rabatter.

Indtægter ved udlejning af ejendomme indregnes i resultatopgørelsen i den periode, de vedrører. Nettoomsætningen måles til dagsværdi og opgøres ekskl. moms og rabatter.

**Andre driftsindtægter**

Andre driftsindtægter omfatter indtægter af sekundær karakter i forhold til virksomhedens aktiviteter, herunder gevinster ved salg af immaterielle og materielle anlægsaktiver.

**14. Anvendt regnskabspraksis - fortsat -****Omkostninger til råvarer og hjælpematerialer**

Omkostninger til råvarer og hjælpematerialer omfatter årets forbrug af råvarer og hjælpematerialer med tillæg af eventuelle forskydninger i lagerbeholdningen, herunder evt. svind.

Under omkostninger til råvarer og hjælpematerialer indregnes tillige nedskrivninger på lagerbeholdninger af råvarer og hjælpematerialer i det omfang, de ikke overstiger normale nedskrivninger.

**Vareforbrug**

Vareforbrug omfatter årets vareforbrug målt til kostpris med tillæg af eventuelle forskydninger i lagerbeholdningen, herunder nedskrivninger i det omfang, de ikke overstiger normale nedskrivninger.

**Ejendomsomkostninger**

Ejendomsomkostninger omfatter omkostninger vedrørende drift af ejendomme, herunder reparations- og vedligeholdelsesomkostninger, ejendomsskatter, forsikringer, fællesomkostninger samt andre omkostninger.

**Andre eksterne omkostninger**

Andre eksterne omkostninger omfatter omkostninger til distribution, salg og reklame, administration, lokaler og tab på debitorer i det omfang, de ikke overstiger normale nedskrivninger.

**Personaleomkostninger**

Personaleomkostninger omfatter løn, gager samt øvrige personalerelaterede omkostninger.

**Af- og nedskrivninger**

Afskrivninger på immaterielle og materielle anlægsaktiver tilsigter, at der sker systematisk afskrivning over aktivernes forventede brugstid. Der foretages lineære afskrivninger baseret på følgende brugstider og restværdier:

**14. Anvendt regnskabspraksis** - fortsat -

	Brugstid, år	Rest- værdi, procent
Færdiggjorte udviklingsprojekter	5	0
Erhvervede rettigheder	5	0
Goodwill	5	0
Bygninger	5-33	0
Indretning af lejede lokaler	5	0
Produktionsanlæg og maskiner	5-10	0
Andre anlæg, driftsmateriel og inventar	3-10	0

Goodwill afskrives over 5 år. Brugstiden er fastsat under hensyntagen til de forventede fremtidige nettoindtægter fra den virksomhed eller aktivitet, som goodwill er knyttet til.

Grunde afskrives ikke.

Afskrivningsgrundlaget er aktivets kostpris fratrukket forventet restværdi ved afsluttet brugstid. Afskrivningsgrundlaget reduceres endvidere med eventuelle nedskrivninger. Brugstiden og restværdien fastsættes, når aktivet er klar til brug, og revurderes årligt.

Nedskrivninger af immaterielle og materielle anlægsaktiver foretages efter anvendt regnskabspraksis omtalt i afsnittet "Nedskrivning af anlægsaktiver".

**Indtægter af kapitalandele i tilknyttede virksomheder**

For kapitalandele i dattervirksomheder, der i modervirksomheden måles efter indre værdis metode, indregnes andelen af virksomhedernes resultat i resultatopgørelsen efter eliminering af urealiserede interne gevinster og tab og med fradrag af eventuel af- og nedskrivning af goodwill.

Indtægter af kapitalandele i dattervirksomheder omfatter ligeledes gevinster og tab ved salg af kapitalandele.

**Andre finansielle poster**

Under andre finansielle poster indregnes renteindtægter og renteomkostninger, valutakursgevinster og -tab ved transaktioner i fremmed valuta, gevinster og tab på andre værdipapirer og kapitalandele m.v.

**Skat af årets resultat**

Årets aktuelle og udskudte skatter indregnes i resultatopgørelsen som skat af årets resultat med den del, der kan henføres til årets resultat, og direkte i egenkapitalen med den del, der kan henføres til poster indregnet direkte i egenkapitalen.

**14. Anvendt regnskabspraksis** - fortsat -

Selskabet er sambeskattet med danske koncernforbundne virksomheder. Modervirksomheden fungerer som administrationsselskab for sambeskatningen og afregner som følge heraf alle betalinger af selskabsskat med skattemyndighederne.

Den aktuelle danske selskabsskat fordeles ved afregning af sambeskatningsbidrag mellem de sambeskattede virksomheder i forhold til disses skattepligtige indkomster. I tilknytning hertil modtager virksomheder med skattemæssigt underskud sambeskatningsbidrag fra virksomheder, der har kunnet anvende dette underskud til nedsættelse af eget skattemæssigt overskud.

**BALANCE****Immaterielle anlægsaktiver***Færdiggjorte udviklingsprojekter og udviklingsprojekter under udførelse*

Udviklingsprojekter indregnes i balancen, hvor projektet tilsigter at udvikle et bestemt produkt eller en bestemt proces, som selskabet har til hensigt at fremstille henholdsvis benytte i produktionen. Udviklingsprojekter måles ved første indregning til kostpris. Kostprisen omfatter anskaffelsesprisen med tillæg af omkostninger direkte foranlediget af anskaffelsen, herunder lønninger og afskrivninger, der direkte kan henføres til udviklingsprojekterne, indtil aktivet er klar til brug. Renter af lån til at finansiere udviklingsprojekter i udviklingsperioden indregnes ikke i kostprisen. Øvrige udviklingsprojekter og udviklingsomkostninger indregnes i resultatopgørelsen i det år, de afholdes.

Udviklingsprojekter under udførelse overføres til færdiggjorte udviklingsprojekter, når aktivet er klar til brug.

Udviklingsprojekter måles efterfølgende i balancen til kostpris med fradrag af akkumulerede af- og nedskrivninger.

Færdiggjorte udviklingsprojekter afskrives lineært baseret på brugstider, som fremgår af afsnittet "Af- og nedskrivninger".

*Erhvervede rettigheder*

Erhvervede rettigheder måles i balancen til kostpris med fradrag af akkumulerede af- og nedskrivninger.

Erhvervede rettigheder afskrives lineært baseret på brugstider, som fremgår af afsnittet "Af- og nedskrivninger".

*Goodwill*

Goodwill måles i balancen til kostpris med fradrag af akkumulerede af- og nedskrivninger.

**14. Anvendt regnskabspraksis** - fortsat -

Goodwill afskrives lineært baseret på brugstider, som fremgår af afsnittet "Af- og nedskrivninger".

*Gevinster og tab ved afhændelse af immaterielle anlægsaktiver*

Gevinster og tab ved afhændelse af immaterielle anlægsaktiver opgøres som forskellen mellem en eventuel salgspris med fradrag af salgsomkostninger og den regnskabsmæssige værdi på salgstidspunktet.

**Materielle anlægsaktiver**

Materielle anlægsaktiver omfatter grunde og bygninger, indretning af lejede lokaler, produktionsanlæg og maskiner samt andre anlæg, driftsmateriel og inventar.

Materielle anlægsaktiver måles i balancen til kostpris med fradrag af akkumulerede af- og nedskrivninger.

Kostprisen omfatter anskaffelsesprisen samt omkostninger direkte tilknyttet anskaffelsen indtil aktivet er klar til brug. Renter af lån til at finansiere fremstillingen indregnes ikke i kostprisen.

Kostprisen for et samlet aktiv opdeles i separate bestanddele, der afskrives hver for sig, hvis brugstiden på de enkelte bestanddele er forskellig.

Materielle anlægsaktiver afskrives lineært baseret på brugstider og restværdier, som fremgår af afsnittet "Af- og nedskrivninger".

*Materielle anlægsaktiver under udførelse*

Materielle anlægsaktiver under udførelse måles til kostpris. Afholdte omkostninger vedrørende materielle anlægsaktiver under udførelse overføres til den relevante aktivkategori, når aktivet er klar til brug.

*Gevinster eller tab ved afhændelse af materielle anlægsaktiver*

Gevinster eller tab ved afhændelse af materielle anlægsaktiver opgøres som forskellen mellem en eventuel salgspris med fradrag af salgsomkostninger og den regnskabsmæssige værdi på salgstidspunktet fratrukket eventuelle omkostninger til bortskaffelse.

**14. Anvendt regnskabspraksis** - fortsat -**Kapitalandele i tilknyttede virksomheder**

I modervirksomhedens balance måles kapitalandele i dattervirksomheder efter den indre værdis metode, hvilket indebærer, at kapitalandelene måles til den forholdsmæssige andel af virksomhedernes regnskabsmæssige indre værdi, opgjort efter modervirksomhedens regnskabspraksis, reguleret for resterende værdi af positiv eller negativ goodwill samt gevinster og tab ved transaktioner med de pågældende virksomheder.

**Nedskrivning af anlægsaktiver**

Den regnskabsmæssige værdi af anlægsaktiver, der ikke måles til dagsværdi, vurderes årligt for indikationer på værdiforringelse ud over det, som udtrykkes ved afskrivning.

Hvis selskabets realiserede afkast af et aktiv eller en gruppe af aktiver er lavere end forventet, anses dette som en indikation på værdiforringelse.

Foreligger der indikationer på værdiforringelse, foretages nedskrivningstest af hvert enkelt aktiv henholdsvis hver gruppe af aktiver.

Der foretages nedskrivning til genindvindingsværdien, hvis denne er lavere end den regnskabsmæssige værdi.

Som genindvindingsværdi anvendes den højeste værdi af nettosalgspris og kapitalværdi. Kapitalværdien opgøres som nutidsværdien af de forventede nettopengestrømme fra anvendelsen af aktivet eller aktivgruppen samt forventede nettopengestrømme ved salg af aktivet eller aktivgruppen efter endt brugstid.

Nedskrivninger tilbageføres, når begrundelsen for nedskrivningen ikke længere består. Nedskrivninger på goodwill tilbageføres ikke.

**Varebeholdninger**

Varebeholdninger måles til kostpris efter FIFO-princippet. Der nedskrives til nettorealisationsværdien, hvis denne er lavere.

Kostpris for råvarer og hjælpematerialer samt handelsvarer opgøres som købspriser med tillæg af omkostninger direkte foranlediget af anskaffelsen.

Kostpris for fremstillede færdigvarer og varer under fremstilling opgøres som værdien af direkte medgåede materialer og løn. Renter af lån til at finansiere fremstillingen indregnes ikke i kostprisen.

**14. Anvendt regnskabspraksis** - fortsat -

Nettorealisationseværdien for varebeholdninger opgøres som salgssum med fradrag af færdiggørelsesomkostninger og omkostninger, der afholdes for at effektuere salget, og fastsættes under hensyntagen til omsættelighed, ukurans og udvikling i forventet salgspris.

**Tilgodehavender**

Tilgodehavender måles til amortiseret kostpris, hvilket sædvanligvis svarer til pålydende værdi med fradrag af nedskrivninger til imødegåelse af tab.

Nedskrivninger til imødegåelse af tab opgøres på grundlag af en individuel vurdering af de enkelte tilgodehavender, når der på individuelt niveau foreligger en objektiv indikation på, at et tilgodehavende er værdiforringet.

Deposita, der er indregnet under aktiver, omfatter betalte deposita til udlejer vedrørende selskabets indgåede lejeaftaler.

**Periodeafgrænsningsposter**

Periodeafgrænsningsposter, der er indregnet under aktiver, omfatter afholdte omkostninger vedrørende efterfølgende regnskabsår.

**Andre værdipapirer og kapitalandele**

Andre kapitalandele måles til dagsværdi i balancen. For kapitalandele, som handles på et aktivt marked, svarer dagsværdien til kursværdien på balancedagen. Andre kapitalandele, hvor dagsværdien ikke kan opgøres pålideligt, måles til kostpris.

**Likvide beholdninger**

Likvide beholdninger omfatter indestående på bankkonti samt kontante beholdninger.

**Egenkapital**

Nettoopskrivning af kapitalandele i dattervirksomheder indregnes i modervirksomhedens årsregnskab under egenkapitalen i reserve for nettoopskrivning efter indre værdis metode i det omfang, den regnskabsmæssige værdi overstiger kostprisen.

#### 14. Anvendt regnskabspraksis - fortsat -

Et beløb svarende til de i balancen indregnede omkostninger til internt oparbejdede udviklingsprojekter indregnes i modervirksomhedens årsregnskab under egenkapitalen i reserve for udviklingsomkostninger. Reserven måles med fradrag af udskudt skat og reduceres med af- og nedskrivninger på aktivet. Såfremt en nedskrivning af udviklingsomkostninger senere tilbageføres, reetableres reserven med et tilsvarende beløb. Reserven opløses, når udviklingsomkostningerne udgår af virksomhedens drift, og det resterende beløb overføres til overført resultat. I overensstemmelse med lov nr. 738 om ændring af årsregnskabsloven m.v. af 1. juni 2015 foretages indregning i reserven først med virkning for udviklingsomkostninger, der indregnes første gang i balancen fra og med 01.01.16.

#### Aktuelle og udskudte skatter

Skyldig og tilgodehavende aktuel skat indregnes i balancen som beregnet skat af årets skattepligtige indkomst, reguleret for betalte acontoskatter.

Skyldige og tilgodehavende sambeskatningsbidrag indregnes i balancen som selskabsskat under tilgodehavender eller gældsforpligtelser.

Udskudte skatteforpligtelser og udskudte skatteaktiver beregnes af alle midlertidige forskelle mellem regnskabsmæssige og skattemæssige værdier af aktiver og forpligtelser. Der indregnes dog ikke udskudt skat af midlertidige forskelle vedrørende skattemæssigt ikke afskrivningsberettiget goodwill samt andre poster, hvor midlertidige forskelle, bortset fra virksomhedsovertagelser, er opstået på anskaffelsestidspunktet uden at have effekt på resultat eller skattepligtig indkomst. I de tilfælde, hvor opgørelse af skatteværdien kan foretages efter forskellige beskatningsregler, måles udskudt skat på grundlag af den af ledelsen planlagte anvendelse af aktivet henholdsvis afvikling af forpligtelsen.

Udskudte skatteaktiver indregnes med den værdi, de efter vurdering forventes at kunne realiseres til ved modregning i udskudte skatteforpligtelser eller ved udligning i skat af fremtidig indtjening.

Udskudt skat måles på grundlag af de skatteregler og skattesatser, der med balancedagens lovgivning vil være gældende, når den udskudte skat forventes udløst som aktuel skat.

#### Gældsforpligtelser

Langfristede gældsforpligtelser måles til kostpris på tidspunktet for stiftelse af gældsforholdet (lånoptagelsen). Gældsforpligtelserne måles herefter til amortiseret kostpris, hvor kurstab og låneomkostninger indregnes i resultatopgørelsen som en finansiel omkostning over løbetiden på grundlag af den beregnede, effektive rente på tidspunktet for stiftelse af gældsforholdet.



**14. Anvendt regnskabspraksis** - fortsat -

Kortfristede gældsforpligtelser måles til amortiseret kostpris, hvilket normalt svarer til gældens pålydende værdi.

**Modtagne forudbetalinger fra kunder**

Modtagne forudbetalinger fra kunder omfatter beløb modtaget fra kunder forud for tidspunktet for levering af den aftalte vare eller færdiggørelse af den aftalte tjenesteydelse.

**PENGESTRØMSOPGØRELSE**

Pengestrømsopgørelsen opstilles efter den indirekte metode og viser pengestrømme fra driften, investeringer og finansiering samt likvider ved årets begyndelse og slutning.

Pengestrømme fra driften opgøres som årets resultat, reguleret for ikke kontante driftsposter, betalte selskabsskatter og ændringer i driftskapitalen.

Pengestrømme fra investeringer omfatter betalinger i forbindelse med køb og salg af virksomheder og finansielle aktiver samt køb, udvikling, forbedring og salg af immaterielle og materielle anlægsaktiver.

Pengestrømme fra finansiering omfatter ændringer i modervirksomhedens anpartskapital og omkostninger forbundet hermed og finansiering fra udbetalt udbytte til ejerne, samt optagelse af og afdrag på langfristede gældsforpligtelser.

Likviditeten ved årets begyndelse og slutning sammensætter sig af likvide beholdninger og kortfristet gæld til kreditinstitutter.