

**LAP Troldhøj Holding ApS
Troldhøjvej 6 A, 8722 Hedensted**

**Årsrapport
2015**

Årsrapporten er fremlagt og godkendt på selskabets ordinære generalforsamling

den **31** / 5 - 2016



dirigent

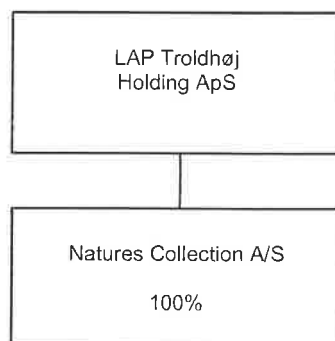
Indholdsfortegnelse

	Side
Selskabsoplysninger	
Selskabsoplysninger	3
Koncernoversigt	4
Påtegning	
Ledelsespåtegning	5
Den uafhængige revisors erklæringer	6
Ledelsesberetning	
Ledelsesberetning	7
Årsregnskab 1. januar - 31. december 2015	
Anvendt regnskabspraksis	8 – 10
Resultatopgørelse	11
Balance	12
Noter	
Noter til årsrapporten	13 – 14

Selskabsoplysninger

Selskab	LAP Troldhøj Holding ApS Troldhøjvej 6 A 8722 Hedensted
	Telefon:: 4071 3068 E-mail: lasse@furliving.dk CVR-nr: 31 87 01 19 Hjemsted: Hedensted Regnskabsår: 1. januar – 31. december
Datterselskab	Natures Collection A/S Troldhøjvej 7 8722 Hedensted
Direktion	Lasse Pedersen
Revision	PricewaterhouseCoopers Statsautoriseret Revisionspartnerselskab Herredsvej 32 7100 Vejle
Advokat	Skov Advokater Havneparken 4 7100 Vejle

Koncernoversigt



Ledelsespåtegning

Direktionen har dags dato behandlet og godkendt årsrapporten for regnskabsåret 1.januar– 31. december 2015 for LAP Troidhøj Holding ApS.

Årsrapporten er aflagt i overensstemmelse med årsregnskabsloven.

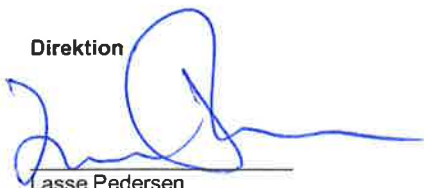
Det er vor opfattelse at årsregnskabet giver et retvisende billede af selskabets aktiver, passiver og finansielle stilling pr. 31. december 2015 samt af resultatet af selskabets aktiviteter for regnskabsåret 1. januar – 31. december 2015.

Ledelsesberetningen indeholder efter vor opfattelse en retvisende redegørelse for de forhold, beretningen omhandler.

Årsrapporten indstilles til generalforsamlingens godkendelse.

Gl. Sole, 31. maj 2016

Direktion



Lasse Pedersen

Den uafhængige revisors erklæringer

Til kapitalejerne i LAP Trolldhøj Holding ApS

Påtegning på årsregnskabet

Vi har revideret årsregnskabet for LAP Trolldhøj Holding ApS for regnskabsåret 1. januar – 31. december 2015, der omfatter anvendt regnskabspraksis, resultatopgørelse, balance og noter for selskabet. Årsregnskabet udarbejdes efter årsregnskabsloven.

Ledelsens ansvar for årsregnskabet

Ledelsen har ansvaret for udarbejdelsen af et årsregnskab, der giver et retvisende billede i overensstemmelse med årsregnskabsloven. Ledelsen har endvidere ansvaret for den interne kontrol, som ledelsen anser nødvendig for at udarbejde et årsregnskab uden væsentlig fejlinformation, uanset om denne skyldes besvigelser eller fejl.

Revisors ansvar

Vores ansvar er at udtrykke en konklusion om årsregnskabet på grundlag af vores revision. Vi har udført revisionen i overensstemmelse med internationale standarder om revision og yderlige krav ifølge dansk revisorlovgivning. Dette kræver, at vi overholder etiske krav samt planlægger og udfører revisionen for at opnå høj grad af sikkerhed for, at årsregnskabet er uden væsentlig fejlinformation.

En revision omfatter udførelse af revisionshandlinger for at opnå revisionsbevis for beløb og oplysninger i årsregnskabet. De valgte revisionshandlinger afhænger af revisors vurdering, herunder vurdering af risici for væsentlig fejlinformation i årsregnskabet, uanset om denne skyldes besvigelser eller fejl. Ved risikovurderingen overvejer revisor intern kontrol, der er relevant for virksomhedens udarbejdelse af et årsregnskab, der giver et retvisende billede. Formålet hermed er at udtrykke en konklusion om effektiviteten af virksomhedens interne kontrol. En revision omfatter endvidere vurdering af, om ledelsens valg af regnskabspraksis er passende, om ledelsens regnskabsmæssige skøn er rimelige samt den samlede præsentation af årsregnskabet.

Det er vores opfattelse, at det opnåede revisionsbevis er tilstrækkeligt og egnet som grundlag for vores konklusion.

Revisionen har ikke givet anledning til forbehold.

Konklusion

Det er vores opfattelse, at årsregnskabet giver et retvisende billede af selskabets aktiver, passiver og finansielle stilling pr. 31. december 2015 samt af resultatet af selskabets aktiviteter for regnskabsåret 1. januar – 31. december 2015 i overensstemmelse med årsregnskabsloven

Udtalelse om ledelsesberetningen

Vi har i henhold til årsregnskabsloven gennemlæst ledelsesberetningen. Vi har ikke foretaget yderligere handlinger i tillæg til den udførte revision af årsregnskabet. Det er på denne baggrund vores opfattelse, at oplysningerne i ledelsesberetningen er i overensstemmelse med årsregnskabet.

Vejle, den 31. maj 2016

PricewaterhouseCoopers

Statsautoriseret Revisionspartnerselskab

CVR-nr. 33 77 12 31



Carsten Dahl

statsautoriseret revisor

Ledelsesberetning

Hovedaktivitet

Selskabets aktivitet består i at eje aktier i datterselskaber.

Usædvanlige forhold vedrørende årsregnskabet 2015

Der har i det forløbne år ikke været væsentlige begivenheder, som har påvirket virksomhedens drift ekstraordinært.

Udvikling i regnskabsåret

Årets resultat anses for at være tilfredsstillende.

Begivenheder efter regnskabsårets afslutning

Der er efter regnskabsårets afslutning ikke indtruffet begivenheder af væsentlig betydning for årsrapporten for 2015.

Anvendt regnskabspraksis

Årsrapporten for LAP Trolldøj Holding ApS er aflagt i overensstemmelse med årsregnskabslovens bestemmelser for klasse B-virksomhed.

Ændring i regnskabspraksis

Den anvendte regnskabspraksis er uændret i forhold til sidste år.

Generelt om indregning og måling

I resultatopgørelsen indregnes indtægter i takt med, at de indtjenes, herunder indregnes værdireguleringer af finansielle aktiver og forpligtelser. I resultatopgørelsen indregnes ligeledes alle omkostninger, herunder afskrivninger og nedskrivninger.

Aktiver indregnes i balancen, når det er sandsynligt, at fremtidige økonomiske fordele vil tilflyde selskabet, og aktivets værdi kan måles pålideligt.

Forpligtelser indregnes i balancen, når det er sandsynligt, at fremtidige økonomiske fordele vil fragå selskabet, og forpligtelsens værdi kan måles pålideligt.

Ved første indregning måles aktiver og forpligtelser til kostpris. Efterfølgende måles aktiver og forpligtelser som beskrevet for hver enkelt regnskabspost nedenfor.

Ved indregning og måling tages hensyn til forudsigelige tab og risici, der fremkommer inden årsrapporten aflægges, og som be- eller afkræfter forhold, der eksisterede på balancedagen.

Anvendt regnskabspraksis

RESULTATOPGØRELSEN

Administrationsomkostninger

I administrationsomkostninger indregnes omkostninger, der er afholdt i året til administration af selskabet.

Selskabsskat og udskudt skat

Årets skat, som består af årets aktuelle skat og forskydning i udskudt skat, indregnes i resultatopgørelsen med den del, der kan henføres til årets resultat, og direkte på egenkapitalen med den del, der kan henføres til posteringer direkte på egenkapitalen.

Udskudt skat måles efter den balanceorienterede gældsmetode af midlertidige forskelle mellem alle regnskabsmæssige og skattemæssige værdier af aktiver og forpligtelser.

Anvendt regnskabspraksis

BALANCEN

Finansielle anlægsaktiver

Kapitalandele i datterselskaber indregnes i balancen til den forholdsmæssige andel af aktiernes regnskabsmæssige indre værdi opgjort efter moderselskabets regnskabspraksis med fradrag eller tillæg af urealiserede koncerninterne avancer og tab med tillæg eller fradrag af resterende værdi af positive eller negative merværdier, opgjort efter overtagelsesmetoden.

Nettoopskrivning af kapitalandele i datterselskaber overføres under egenkapitalen til reserver for nettoopskrivning efter den indre værdis metode i det omfang den regnskabsmæssige indre værdi overstiger anskaffelsesværdien.

Goodwill afskrives lineært over 5 år.

Udbytte

Udbytte, som ledelsen foreslår uddelt for regnskabsåret, vises som en særskilt post under egenkapitalen.

Selskabsskat og udskudt skat

Aktuelle skatteforpligtelser og tilgodehavende aktuel skat indregnes i balancen som beregnet skat af årets skattepligtige indkomst, reguleret for skat af tidligere års skattepligtige indkomster samt for betalte acontoskatter.

Udskudt skat måles efter den balanceorienterede gælds metode af midlertidige forskelle mellem regnskabsmæssig og skattemæssig værdi af aktiver og forpligtelser.

Udskudte skatteaktiver indregnes med den værdi hvortil de forventes at blive anvendt, enten ved udligning i skat af fremtidig indtjening eller ved modregning i udskudte skatteforpligtelser inden for samme juridisk skatteenhed og jurisdiktion.

Udskudt skat måles på grundlag af de aktuelle skatteregler og skattesatser (22%), der med balancedagens lovgivning vil være gældende, når den udskudte skat forventes udløst som aktuel skat. Ændring i udskudt skat som følge af ændringer i skattesatser indregnes i resultatopgørelsen.

Gældsforpligtelser

Gæld er målt til amortiseret kostpris svarende til nominel værdi.

Årsregnskab 1. januar - 31. december

Resultatopgørelse

<u>Note</u>	2015 dkk	2014 t.dkk
Administrationsomkostninger	-9.375	-14
Driftsresultat	- 9.375	- 14
Indtægter af kapitalandele i dattervirksomheder	1.826.579	2.192
1 Finansieringsindtægter	438.991	4.683
Finansieringsudgifter	-24.741	-23
Resultat før skat	2.231.454	6.838
2 Skat af årets resultat	- 93.704	- 3
Årets resultat	2.137.750	6.835
 Forslag til resultatdisponering		
Foreslået udbytte for regnskabsåret	100.000	
Overført til overført resultat	211.171	
Reserve for nettoopskrivning efter den indre værdis metode	1.826.579	
Disponeret	2.137.750	

Årsregnskab 1. januar - 31. december

Balance

Note	2015 dkk	2014 t.dkk
AKTIVER		
3 Kapitalandele i dattervirksomheder	4.599.190	2.559
Finansielle anlægsaktiver	4.599.190	2.559
Anlægsaktiver	4.599.190	2.559
Tilgodehavender hos tilknyttede virksomheder	10.390.178	10.034
Selskabsskat	476.296	0
Tilgodehavender	10.866.474	10.034
AKTIVER	15.465.664	12.593
	2015 dkk	2014 t.dkk
PASSIVER		
Selskabskapital	134.300	134
Reserve for opskrivning efter indre værdis metode	4.224.190	2.184
Overført resultat	10.080.378	9.869
Foreslået udbytte for regnskabsåret	100.000	0
4 Egenkapital	14.538.868	12.187
Selskabsskat	0	3
Anden gæld	926.796	403
Kortfristet gæld	926.796	406
Gæld	926.796	406
PASSIVER	15.465.664	12.593
5 Pantsætninger og sikkerhedsstillelser		
6 Eventualforpligtigelser		
7 Ejerforhold		

Noter

	2015 dkk	2014 t.dkk
1 Finansieringsindtægter		
Renter af mellemværende med dattervirksomheder	438.991	58
Aktiegevinst	0	4.625
	<u>438.991</u>	<u>4.683</u>

2 Skat af årets resultat		
Skat af årets skattepligtige indkomst	93.704	3
	<u>93.704</u>	<u>3</u>

	Natures Collection A/S
3 Kapitalandele i dattervirksomheder	
Anskaffelssum primo	375.000
Afgang	0
Anskaffelssum ultimo	<u>375.000</u>
Opskrivning primo	2.183.711
Resultat efter skat 2015	1.826.579
Øvrige egenkapitalbevægelser	213.900
Udbytte 2014	0
Opskrivning ultimo	<u>4.224.190</u>
Regnskabsmæssig værdi ultimo	<u>4.599.190</u>
Ejerandel aktiekapital	100%

Hovedtal pr. 31. december 2015

	Aktiekapital	Egenkapital	Årets resultat
Natures Collection A/S	500.000	4.599.190	1.826.579

Natures Collection A/S, Troldehøjvej 7, 8722 Hedensted.

Noter

4 Egenkapital	Selskabskapital	Reserve for opskrivning efter indre værdis metode	Overført resultat	Foreslået udbytte	I alt
Selskabskapital primo	134.300	2.183.711	9.869.207	0	12.187.218
Betalt udbytte til aktionærer		0	0	0	0
Overført af årets resultat		1.826.579	211.171	100.000	2.137.750
Øvrige egenkapitalbevægelser		213.900			213.900
Egenkapital ultimo	134.300	4.224.190	10.080.378	100.000	14.538.868

Selskabskapitalen består af anparter á kr. 1.000.

5 Pantsætninger og sikkerhedsstillelser

Ingen

6 Eventualforpligtigelser

Kautions- og garantiforpligtigelser dkk 0.

7 Ejerforhold

Følgende anpartshaverer er noteret i selskabets anpartsfortegnelse som ejende minimum 5% af stemmerne eller minimum 5% af anpartskapitalen.

Lasse Pedersen, Frederiksgade 38, 1. tv., 8000 Århus C