

Brobizz A/S

Årsrapport 2021



Dirigent: Charlotte Linde
Godkendt på generalforsamlingen: 26. april 2022

Indholdsfortegnelse

Året i hovedtræk	2
Hoved- og nøgletal	3
Ledelsesberetning	4
Økonomi	4
Begivenheder efter balancedagen	5
Forventninger til 2022	5
Samfundsansvar	5
Om Brobizz A/S	6
Aktionærforhold	6
Koncernoversigt	6
Hovedaktivitet	6
Bestyrelse og direktion	7
Regnskab	8
Noter	13
Påtegninger	29

Året i hovedtræk

BroBizz A/S sikrer effektiv og digital brugerbetaling af infrastruktur, som styrker mobiliteten i Danmark og Europa.

BroBizz A/S udsteder identifikationsmidler i form af Bizz, Bizz til Europa og Nummerpladebetaling til brugerbetalt infrastruktur, færger, lufthavnsparkeering samt transportrelaterede tjenester og betjener såvel let trafik som tung trafik samt privat- og erhvervskunder.

Selskabet har erfaringer med betalingsløsninger på tværs af nationale grænser. Bizzen virker i dag på betalingsveje, broer og færger i Danmark samt resten af Skandinavien og Østrig. Endvidere anvendes Bizz-løsningen til lufthavnsparkeering i København og Billund. Selskabet har også opnået EETS godkendelse i Norge og indgået aftaler med bompengeselskaber og færgeoperatører i Norge.

Via Bizz til Europa har erhvervskunder adgang til betalingsveje i 8 lande ud over Skandinavien. Dette sker via et samarbejde med TelePass S.p.A.

BroBizz A/S har i 2021 realiseret en omsætning på 91.893 t. kr., hvilket er på niveau med 2020. Ligesom 2020 blev 2021 et udfordrende år for selskabet, hvor omsætningen har været lavere end forventet som følge af covid-19 pandemien. Der er gennem hele året blevet arbejdet fokuseret med at tilpasse selskabets omkostningsniveau til den lavere aktivitet gennem bl.a. fremrykning af projekter med fokus på optimering.

De samlede omkostningerne inklusiv andre driftsindtægter og afskrivninger er på niveau med 20220 og udgør 87.038 t.kr.

Finansielle poster udgør en udgift på 2.021 t.kr. og er 1.534 t. kr. højere end sidste år. Faldet skyldes en nedskrivning på 1.487 t. kr. på kapitalandele i dattervirksomheden BroBizz Operatør A/S. Dattervirksomheden har tidligere været optaget til kostpris, men som en følge af nedlukningen af broafgiftsopkrævningen på Kronprinsesse Marys Bro pr. 1. januar 2022, er kapitalandelen nedskrevet til indre værdi.

Året resultat efter skat udgør et underskud på 1.213 t.kr. mod et underskud i 2020 på 391 t.kr.

Hoved- og nøgletal

1.000 kr.	2021	2020	2019	2018	2017
Nettoomsætning *)	91.893	91.427	91.743	91.302	88.012
Andre eksterne omkostninger	-44.997	-57.057	-51.259	-51.303	-54.466
Af- og nedskrivninger	-19.690	-18.067	-18.841	-17.078	-15.343
Resultat af primær drift (EBIT)	467	460	809	4.659	1.403
Finansielle poster ekskl. værdiregulering	-2.635	-731	-292	2.132	1.519
Resultat før værdiregulering	-2.168	-271	517	6.791	2.922
Værdireguleringer, netto	614	243	-655	-742	304
Årets resultat	-1.213	-391	-108	4.715	2.040
Egenkapital	121.833	123.046	123.436	123.545	118.829
Balancesum	558.380	542.774	542.858	533.186	557.938
Pengestrøm fra driftsaktivitet	19.318	50.512	28.641	37.993	24.403
Pengestrøm fra investeringsaktivitet	-29.887	50.854	-17.006	-18.565	-35.647
Pengestrøm fra finansieringsaktivitet	-2.093	-2.091	-1.598	2.229	-7.882
Pengestrøm i alt	-12.662	99.274	10.037	21.657	-19.126
Nøgletal, pct.:					
Overskudsgrad (EBIT)	0,5	0,5	0,9	5,0	1,6
Afkastgrad (EBIT)	0,1	0,1	0,1	0,9	0,3

Anm.: Nøgletallene er beregnet som anført i note 1 Anvendt regnskabspraksis

*) Regnskabspraksis for klassifikation af andre indtægter er ændret for 2021-2019. Sammenligningstallene for 2018-2017 er ikke korri-
geret, se note 1 Anvendt regnskabspraksis.

Ledelsesberetning

Økonomi

Årets resultat har været tilfredsstillende set i lyset af den svigtende omsætning som følge af covid-19 pandemien. Resultatet af den primære drift (EBIT) udgør et overskud på 467 t.kr., hvilket er på niveau med 2020.

Omsætningen udgør 91.893 t.kr. og er på niveau med 2020.

Eksterne omkostninger udgør 44.997 t. kr. og er faldet med 12.060 t. kr. i forhold til 2020.

Personaleomkostningerne er på niveau med 2020 og udgør 31.792 t. kr.

Andre driftsindtægter udgør 9.441 t. kr. og er faldet med 6.237 t. kr. i forhold til 2020. Faldet skyldes primært, at der i 2020 var indregnet en indtægt vedrørende regulering af værdiansættelsen af deposita på brobizz enheder.

Af- og nedskrivninger er steget med 1.623 t. kr. i forhold til 2020 og udgør 19.690 t. kr.

Finansielle poster udgør en udgift på 2.021 t.kr. og er 1.534 t. kr. højere end sidste år. Faldet skyldes en nedskrivning på 1.487 t. kr. på kapitalandele i dattervirksomheden BroBizz Operatør A/S. Dattervirksomheden har tidligere været optaget til kostpris, men som en følge af nedlukningen af broafgiftsoprævningen på Kronprinsesse Marys Bro pr. 1. januar 2022, er kapitalandelen nedskrevet til indre værdi.

Resultatet før skat udgør et underskud på 1.554 t.kr. mod et underskud i 2020 på 27 t.kr.

Skat af årets resultat er en indtægt på 341 t.kr.

Året resultat efter skat udgør et underskud på 1.213 t.kr. mod et underskud i 2020 på 391 t.kr.

I årsrapporten for 2020 var forventningen til årets resultat før finansielle værdireguleringer og skat et overskud i størrelsesordenen 8 mio. kr. Det realiserede resultat før dagsværdireguleringer og skat er et underskud på 2. mio. kr. Det lavere resultat skyldes primært et lavere salg af brobizz enheder end forventet.

Egenkapitalen i selskabet er pr. 31. december 2021 positiv med 121.833 t.kr.

Pengestrømme fra driften er positive og udgør 19.318 t.kr., som består af forskydninger i omsætningsaktiver og kortfristet gæld.

Det frie cash flow er negativt med 10.569 mio. kr.

Pengestrømme fra finansieringsaktiviteter er negative og udgør 2.093 t.kr. og består af renteindtægter og renteomkostninger samt tilbagebetaling af leasingforpligtelse.

Samlet er selskabets likvider reduceret med 12.662 t.kr., således at likvider ultimo 2021 udgør 201.223 t.kr.

Begivenheder efter balancedagen

Der er ikke indtruffet hændelser efter balancedagen, som er af betydning for årsrapporten for 2021.

Forventninger til 2022

Forventningerne til resultatet for 2022 – baseret på budgettet vedtaget i november 2021 – udgør et overskud før dagsværdireguleringer og skat i størrelsesordenen 0 mio. kr. Budgettet er baseret på en tilbagevenden til normal trafik efter covid-19.

Der er usikkerhed er knyttet til inflationen, særligt set i lyset af krigen i Ukraine og de afledte internationale sanktioner mod Rusland. Den stigende inflation og prispress forventes at have en begrænset effekt på årets driftsomkostninger.

Samfundsansvar

Lovpligtig redegørelse for samfundsansvar jf. ÅRL § 99a.

Hvad angår selskabets formelle efterlevelse af årsregnskabslovens § 99a om redegørelse for samfundsansvar henvises til moderselskabets koncernledelsesberetning 2021 under "Bæredygtighed", "God selskabsledelse" og "Medarbejdere".

Lovpligtig redegørelse for det underrepræsenterede køn jf. ÅRL § 99b.

I øverste ledelsesorgan er der en ligelig fordeling mellem kønnene, hvorfor selskabet ikke har opstillet og redegjort for et måltal, og da der ikke er nogen ansatte i selskabet, er der ikke opstillet en politik for øgning af det underrepræsenterede køn på øvrige ledelseslag.

Lovpligtig redegørelse for virksomhedens politik for dataetik jf. ÅRL § 99d.

Selskabets formelle efterlevelse af årsregnskabslovens § 99d om redegørelse for virksomhedens politik for dataetik er offentliggjort i moderselskabets koncernledelsesberetning 2021 under "Dataetik".

Årsrapporten for Sund & Bælt Holding A/S findes på: <https://sundogbaelt.dk/publikationer/>

Læs mere om Sund & Bælts Samfundsansvar på: www.sundogbaelt.dk/samfundsansvar

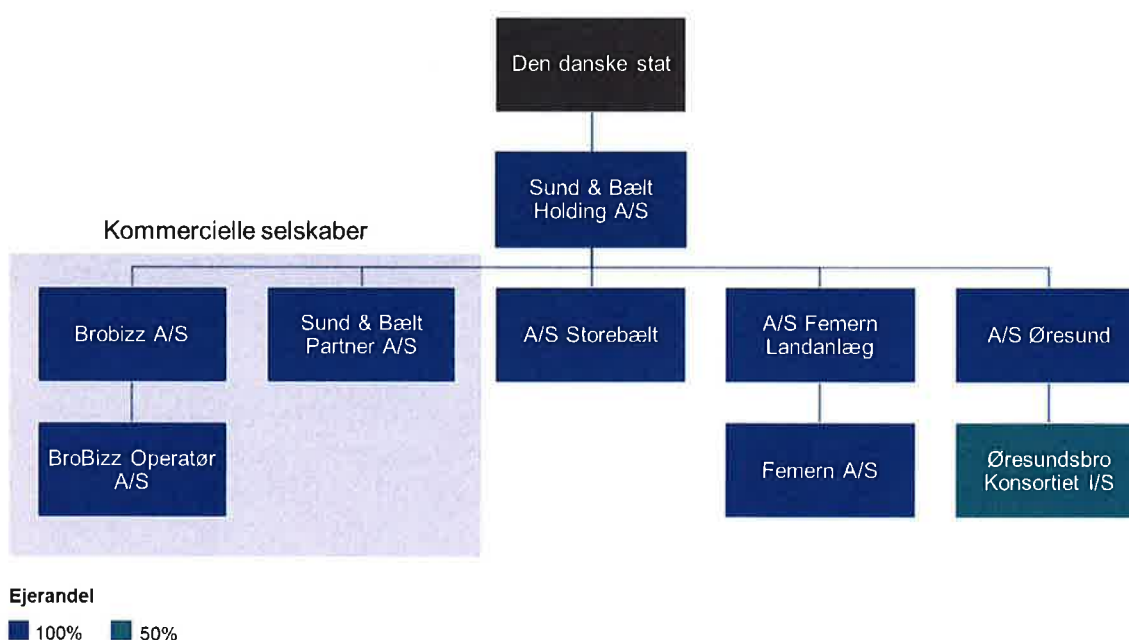
Om Brobizz A/S

Aktionærforhold

Brobizz A/S er et aktieselskab hjemmehørende i Danmark. Brobizz A/S er et datterselskab af Sund & Bælt Holding A/S og indgår i koncernregnskabet for Sund & Bælt Holding A/S, som er det ultimative moderselskab.

Hele aktiekapitalen i Sund & Bælt Holding A/S ejes af den danske stat.

Koncernoversigt



Hovedaktivitet

Brobizz A/S' formål er fremme mobiliteten for trafikanter i Skandinavien og ud i Europa via udstedelse af bl.a. Bizz, Bizz til Europa og nummerpladebetaling, der kan anvendes som identifikationsmiddel til en række transportrelaterede betalingsydelser, såsom betalingsveje, broer, færger, parkering mv. Brobizz A/S varetager den samlede kunderelation for både privat og erhvervs kunder, herunder aftale-administration og opkrævning af forbrug mellem operatører og kunden. Selskabets formål er tillige at eje alle aktier i BroBizz Operatør A/S.

Bestyrelse og direktion

Bestyrelse

Mikkel Hemmingsen
Bestyrelsesformand

Administrerende direktør i:
Sund & Bælt Holding A/S
Valgperiode udløber 2022

Ledelseshverv
Bestyrelsesformand i:
A/S Storebælt
A/S Øresund
A/S Femern Landanlæg
Femern A/S
BroBizz Operatør A/S
Sund & Bælt Partner A/S

I bestyrelsen for:
Øresundsbro Konsortiet I/S

Særlige kompetencer
Ledelse med erfaring inden for strategi, økonomi, samfundsmæssige analyser og forandringsledelse.

Signe Thustrup Kreiner
Næstformand

Økonomidirektør i:
Sund & Bælt Holding A/S

Administrerende direktør i:
A/S Storebælt
Valgperiode udløber 2023

Ledelseshverv
I bestyrelsen for:
A/S Storebælt
A/S Øresund (næstformand)
A/S Femern Landanlæg (næstformand)
Femern A/S (næstformand)
BroBizz Operatør A/S (næstformand)
Sund & Bælt Partner A/S (næstformand)

Særlige kompetencer
Ledelse med erfaring inden for strategi, analyse, økonomi og regnskab. Erfaring med risikostyring og compliance.

Claus F. Baunkjær
Direktør i:
Sund & Bælt Holding A/S

Administrerende direktør i:
A/S Øresund
Valgperiode udløber 2023

Ledelseshverv
I bestyrelsen for:
A/S Storebælt (næstformand)
A/S Øresund
A/S Femern Landanlæg
Femern A/S
BroBizz Operatør A/S
Sund & Bælt Partner A/S

Særlige kompetencer
Erfaring med ledelse, strategi, projektstyring og komplekse beslutningsprocesser med fokus på store infrastrukturprojekter.

Direktion

Henrik Heller Esberg
Administrerende direktør

Regnskab

Totalindkomstopgørelse 1. januar – 31. december

1.000 kr.

	Note	2021	2020
Nettoomsætning			
Nettoomsætning	3	91.893	91.427
Vareforbrug		-4.388	0
Bruttoresultat		87.505	91.427
Omkostninger			
Andre eksterne omkostninger	4	-44.997	-57.057
Personaleomkostninger	5	-31.792	-31.521
Andre driftsindtægter	6	9.441	15.678
Af- og nedskrivninger	7	-19.690	-18.067
Omkostninger i alt		-87.038	-90.967
Resultat af primær drift (EBIT)		467	460
Finansielle poster			
Finansielle indtægter	8	6	257
Finansielle omkostninger		-2.641	-988
Værdireguleringer, netto		614	243
Finansielle poster i alt		-2.021	-487
Resultat før skat		-1.554	-27
Skat	9	341	-363
Årets resultat		-1.213	-391
Anden totalindkomst		0	0
Skat af anden totalindkomst		0	0
Totalindkomst		-1.213	-391

Balance 31. december – Aktiver

1.000 kr.

	Note	2021	2020
Langfristede aktiver			
Immaterielle aktiver			
Erhvervede rettigheder	10	0	30
Software	11	53.029	35.291
Immaterielle aktiver i alt		53.029	35.321
Materielle aktiver			
Andre anlæg, driftsmateriel og inventar	12-13	14.240	23.276
Leasingaktiver	14	2.723	4.084
Materielle anlægsaktiver i alt		16.963	27.360
Finansielle aktiver			
Kapitalandele i dattervirksomheder	15	8.513	10.000
Finansielle aktiver i alt		8.513	10.000
Langfristede aktiver i alt		78.505	72.681
Kortfristede aktiver			
Tilgodehavender			
Varebeholdninger	16	2.348	0
Tilgodehavender	17	273.076	255.386
Selskabsskat	9	568	0
Periodeafgrænsningsposter	18	2.660	822
Tilgodehavender i alt		278.652	256.208
Likvide beholdninger		201.223	213.885
Kortfristede aktiver i alt		479.875	470.093
Aktiver i alt		558.380	542.774

Balance 31. december – Passiver

1.000 kr.

	Note	2021	2020
Egenkapital			
Aktiekapital	19	30.000	30.000
Overført resultat		91.833	93.046
Egenkapital i alt		121.833	123.046
Gældsforpligtelser			
Langfristede gældsforpligtelser			
Hensatte forpligtelser	20	690	771
Udskudt skat	21	4.589	4.361
Leasingforpligtelser	14	1.362	2.723
Langfristede gældsforpligtelser i alt		6.641	7.855
Kortfristede gældsforpligtelser			
Leasingforpligtelser	14	1.361	1.361
Selskabsskat	9	0	564
Leverandører og andre gældsforpligtelser	23	375.607	356.395
Periodeafgrænsningsposter	24	52.938	53.554
Kortfristede gældsforpligtelser i alt		429.906	411.874
Gældsforpligtelser i alt		436.547	419.729
Passiver i alt		558.380	542.774

Anvendt regnskabspraksis	1
Væsentlige regnskabsmæssige estimater og skøn	2
Finansiel risikostyring	22
Kontraktuelle forpligtelser, eventuale forpligtelser og sikkerhedsstillelser	25
Nærtstående parter	26
Begivenheder efter balancedagen	27
Godkendelse af årsrapport til offentliggørelse	28

Egenkapitalopgørelse 1. januar – 31. december

1.000 kr.

	Aktiekapital	Overført resultat	I alt
Saldo pr. 1. januar 2020	30.000	93.436	123.436
Årets resultat og totalindkomst	0	-391	-391
Saldo pr. 31. december 2020	30.000	93.046	123.046
Saldo pr. 1. januar 2021	30.000	93.046	123.046
Årets resultat og totalindkomst	0	-1.213	-1.213
Saldo pr. 31. december 2021	30.000	91.833	121.833

Pengestrømsopgørelse 1. januar – 31. december

1.000 kr.

	Note	2021	2020
Pengestrøm fra driftsaktivitet			
Resultat af primær drift (EBIT)		467	460
Reguleringer			
Af- og nedskrivninger	7	19.690	18.067
Sambeskatingsbidrag	9	568	-564
Regulering for øvrige ikke kontante poster		-929	430
Pengestrømme fra primær drift før ændring i driftskapital		19.796	18.393
Ændring i driftskapital			
Tilgodehavender og periodeafgrænsningsposter		-17.492	29.744
Leverandørgæld og andre gældsforpligtelser		20.856	2.374
Varebeholdninger		-3.842	0
Pengestrømme fra driftsaktivitet i alt		19.318	50.512
Pengestrømme fra investeringsaktivitet			
Køb af immaterielle aktiver	10-11	-28.531	-15.667
Køb af materielle aktiver	12-13	-1.356	-13.798
Salg af værdipapirer		0	80.319
Pengestrømme fra investeringsaktivitet i alt		-29.887	50.854
Frit cash flow		-10.569	101.365
Pengestrømme fra finansieringsaktivitet			
Renteindtægter, modtaget		6	257
Renteomkostninger, betalt		-738	-988
Tilbagebetaling af leasingforpligtelser		-1.361	-1.361
Pengestrømme fra finansieringsaktivitet i alt		-2.093	-2.091
Periodens ændring i likvider		-12.662	99.274
Likvider, primo		213.885	114.610
Likvider, ultimo		201.223	213.885

Noter

Note 1 Anvendt regnskabspraksis

Brobizz A/S er et aktieselskab hjemmehørende i Danmark. Brobizz A/S er et datterselskab af Sund & Bælt Holding A/S og indgår i koncernregnskabet for Sund & Bælt Holding A/S, som er det ultimative moderselskab.

Årsregnskabet for Brobizz A/S for 2021 aflægges i overensstemmelse med International Financial Reporting Standards (IFRS) som udstedt af IASB og godkendt af EU samt yderligere danske oplysningskrav til årsrapporter er fastlagt i IFRS-bekendtgørelsen udstedt i henhold til årsregnskabsloven (Regnskabsklasse B med tilvalg af enkelte oplysningskrav efter klasse C).

Årsregnskabet er aflagt i danske kroner, som ligeledes er selskabets funktionelle valuta. Alle beløb angives, hvis intet andet er oplyst, i tusinde DKK.

Den anvendte regnskabspraksis, som er beskrevet nedenfor, er anvendt konsistent i regnskabsåret og for sammenligningstallene. Dog for standarder implementeret fremadrettet, er sammenligningstal ikke korrigeret.

I totalindkomstopgørelsen indgår parkeringsindtægter, rykkergebyr og andre indtægter i andre driftsindtægter. Dette er i modsætning til 2019 og tidligere, hvor disse indtægter blev indregnet i nettoomsætningen.

Regnskabspraksis for nettoomsætning, andre eksterne omkostninger, personaleomkostninger, kapitalandele i dattervirksomheder, varebeholdninger, tilgodehavender, periodeafgrænsningsposter (aktiver) samt periodeafgrænsningsposter (forpligtelser) er beskrevet i de respektive noter.

Implementering af nye og ændrede regnskabsstandarder

Selskabet har med virkning fra 1. januar 2021 implementeret nedenstående ændrede standarder og fortolkningsbidrag. Der er dog ingen effekt for selskabet af ændringerne i IFRS 16.

- IFRS 16:
 - Ændring vedr. brug af referencerenter (ændring vedr. brug af referencerenter i IFRS 9, IAS 39 og IFRS 7 implementeret fra 1. januar 2020).
 - Covid-19 relaterede lejenedsættelser.

Vedtagne regnskabsstandarder samt fortolkningsbidrag, der ikke er trådt i kraft

Der er på nuværende tidspunkt ingen ændrede regnskabsstandarder og fortolkningsbidrag, som er vedtaget af IASB og godkendt af EU, og som træder i kraft senere, der er relevante for selskabet.

Valutaomregning

Transaktioner i fremmed valuta omregnes ved første indregning til transaktionsdagens kurs. Valutakursdifferencer, der opstår mellem transaktionsdagen og betalingsdagen, indregnes i totalindkomstopgørelsen som en finansiel post.

Tilgodehavender, gæld og andre monetære poster i udenlandsk valuta omregnes til balancedagens kurs. Forskellen mellem balancedagens kurs og kursen på tidspunktet for tilgodehavendets eller gældens opståen eller kursen på foregående balancedag indregnes i totalindkomstopgørelsen under finansielle poster.

Ikke-monetære aktiver og forpligtelser i fremmed valuta, der ikke omvurderes til dagsværdi, omregnes på transaktionstidspunktet til transaktionsdagens kurs.

Valutakursomregning af finansielle aktiver og passiver indgår i værdireguleringen, og valutakursomregning af debitorer, kreditorer med videre henføres til finansielle indtægter og omkostninger.

Segmentoplysninger

Ifølge IFRS skal der oplyses om indtægter, udgifter, aktiver og passiver per segment. Det er Brobizz A/S' vurdering, at selskabet udgøres af et segment. Den interne rapportering og topledelsens økonomistyring sker på basis af et samlet segment.

Andre driftsindtægter og -omkostninger

Andre driftsindtægter og -omkostninger indeholder regnskabsposter af sekundær karakter i forhold til selskabets aktiviteter, herunder fortjeneste og tab ved løbende salg og udskiftning af immaterielle og materielle anlægsaktiver. Fortjeneste og tab ved salg af immaterielle og materielle anlægsaktiver opgøres som salgspriisen med fradrag af salgsomkostninger og den regnskabsmæssige værdi på salgstidspunktet.

Finansielle poster

Finansielle poster indeholder renteindtægter og -udgifter, kursgevinster og -tab for likvide beholdninger, værdipapirer samt valutaomregning af transaktioner i fremmed valuta.

Forskel i dagsværdi på balancetidspunkterne udgør de totale finansielle poster, der i totalindkomstopgørelsen opdeles i finansielle indtægter, finansielle omkostninger og værdiregulering. Finansielle indtægter og omkostninger indeholder renteindtægter samt renteudgifter. Værdiregulering indeholder kursgevinster og -tab samt valutakursomregning for finansielle aktiver og forpligtelser.

Skat af årets resultat

Selskabet er omfattet af de danske regler om tvungen sambeskatning af Sund & Bælt koncernens selskaber. Datterselskaber indgår i sambeskatningen fra det tidspunkt, hvor de indgår i konsolideringen i koncernregnskabet, og frem til det tidspunkt, hvor de udgår fra konsolideringen.

Sund & Bælt Holding A/S er administrationsselskab for sambeskatningen og afregner som følge heraf alle betalinger af selskabsskat med skattemyndighederne.

Saldi under selskabsskatteovens rentefradragsbegrænsningsregler er fordelt mellem de sambeskattede selskaber efter den indgåede sambeskatningsaftale. Udskudte skatteforpligtelser vedrørende disse saldi indregnes i balancen, mens udskudte skatteaktiver alene indregnes, hvis kriterierne for indregning af udskudte skatteaktiver er opfyldt.

Den aktuelle danske selskabsskat fordeles ved afregning af sambeskatningsbidrag mellem de sambeskattede selskaber i forhold til disses skattepligtige indkomster. I tilknytning hertil modtager selskaber med skattemæssigt underskud sambeskatningsbidrag fra selskaber, der har kunnet anvende dette underskud til nedsettelse af eget skattemæssigt overskud.

Årets skat, der består af årets aktuelle selskabsskat, årets sambeskatningsbidrag og ændring i udskudt skat – herunder som følge af ændring i skattesats – indregnes i totalindkomstopgørelsen med den del, der kan henføres til årets resultat, og direkte i egenkapitalen med den del, der kan henføres til posteringer direkte i egenkapitalen.

Finansielle aktiver og forpligtelser

Indregning af finansielle aktiver og forpligtelser sker første gang på handelsdagen.

Likvide beholdninger indregnes til dagsværdi ved første indregning, såvel som ved efterfølgende måling i balancen. Forskel i dagsværdien mellem balancetidspunkterne indregnes i totalindkomstopgørelsen under finansielle poster. Alle likvide beholdninger bliver på første indregningstidspunkt klassificeret som aktiver vurderet til dagsværdi.

Børsnoterede værdipapirer indregnes på handelsdatoen til dagsværdi under kortfristede aktiver og måles efterfølgende til dagsværdi. Ændringer i dagsværdien indregnes løbende i totalindkomstopgørelsen under finansielle poster.

Immaterielle anlægsaktiver

Immaterielle aktiver er på tidspunktet for første indregning målt til kostpris. Efterfølgende måles aktiverne til kostpris med fradrag af foretagne af- og nedskrivninger.

Immaterielle aktiver afskrives lineært over den forventede brugstid, der udgør

- Erhvervede rettigheder 7 år
- Administrative it-systemer og programmer (software) 3-5 år

Materielle anlægsaktiver

Materielle anlægsaktiver er på tidspunktet for første indregning målt til kostpris. Kostprisen omfatter anskaffelsesprisen samt omkostninger direkte tilknyttet anskaffelse indtil det tidspunkt, hvor aktivet er klar til brug. Efterfølgende måles aktiverne til kostpris med fradrag af foretagne af- og nedskrivninger.

Leasingaktiver vedrører primært leje af lokaler. Leasingaktivet er opgjort med udgangspunkt i den opgjorte leasingforpligtelse, og leasingaktivets brugstid er fastlagt til den uopsigelige leasingperiode.

Væsentlige fremtidige enkeltstående udskiftninger/vedligeholdelsesarbejder betragtes som separate bestanddele og afskrives over den forventede brugstid. Løbende vedligeholdelsesarbejder indregnes i totalindkomstopgørelsen i takt med omkostningernes afholdelse.

Anlæggene afskrives lineært over den forventede brugstid, der udgør:

- Andre anlæg, driftsmidler og inventar 5-10 år
- Indretning af lejede lokaler 5 år

Afskrivninger indregnes i totalindkomstopgørelsen som en særskilt post.

Afskrivningsmetode og brugstid revurderes årligt og ændres, hvis der er sket en væsentlig ændring i forhold eller forventninger. Ved ændring i afskrivningsperioden indregnes virkningen fremadrettet som en ændring i regnskabsmæssigt skøn.

Afskrivningsgrundlaget opgøres under hensyntagen til aktivets scrapværdi og reduceres med eventuelle nedskrivninger. Scrapværdien fastsættes på anskaffelsestidspunktet og revurderes årligt. Overstiger scrapværdien aktivets regnskabsmæssige værdi, ophører afskrivning.

Fortjeneste og tab ved afhændelse af materielle aktiver opgøres som forskellen mellem salgsprisen med fradrag af salgsomkostninger og den regnskabsmæssige værdi på salgstidspunktet. Fortjeneste eller tab indregnes i totalindkomstopgørelsen under andre driftsindtægter henholdsvis andre driftsomkostninger.

Leasingkontrakter

Et leasingaktiv og en leasingforpligtelse indregnes i balancen, når koncernen i henhold til en indgået leasingaftale vedrørende et specifikt identificerbart aktiv får stillet leasingaktivet til rådighed i leasingperioden, og når selskabet opnår ret til stort set alle de økonomiske fordele fra brugen af det identificerede aktiv og retten til at bestemme over brugen af det identificerede aktiv.

Leasingforpligtelser måles ved første indregning til nutidsværdien af de fremtidige leasingydelser tilbagediskonteret med en alternativ lånerente. Leasingforpligtelsen måles til amortiseret kostpris under den effektive rentes metode. Leasingforpligtelsen genberegnes, når der er ændringer i de underliggende kontraktuelle pengestrømme fra ændringer i selskabets vurdering af, om en forlængelses- eller opsigelsesoption med rimelig sandsynlighed forventes udnyttet.

Leasingaktivet måles ved første indregning til kostpris, hvilket svarer til værdien af leasingforpligtelsen. Efterfølgende måles aktivet til kostpris fratrukket akkumulerede af- og nedskrivninger. Leasingaktivet afskrives over den korteste af leasingperioden og leasingaktivets brugstid. Afskrivningerne indregnes lineært i totalindkomstopgørelsen.

Leasingaktivet justeres for ændringer i leasingforpligtelsen som følge af ændringer i vilkårene i leasingaftalen eller ændringer i kontraktens pengestrømme i takt med ændringer i et indeks eller en rente.

Leasingaktiver afskrives lineært over den forventede lejeperiode, der udgør:

- Lejede lokaler 5 år

Selskabet har valgt at undlade at indregne leasingaktiver med lav værdi og kortfristede leasingaftaler i balancen. I stedet indregnes leasingydelser vedrørende leasingaftaler lineært i totalindkomstopgørelsen.

Nedskrivning af aktiver

Immaterielle, materielle og finansielle anlægsaktiver testes for tab ved værdiforringelse (øvrige aktiver er omfattet af IFRS 9), når der er indikation for, at den regnskabsmæssige værdi muligvis ikke kan genindvindes. Et tab ved værdiforringelse indregnes med det beløb, hvormed aktivets regnskabsmæssige værdi overstiger genindvindingsværdien, dvs. den højeste værdi af aktivets nettosalgsspris eller nytteværdi. Nyttéværdien opgøres til nutidsværdien af det forventede fremtidige cash flow med anvendelse af en diskonteringsfaktor, som afspejler markedets aktuelle afkastkrav. Med henblik på vurdering af værdiforringelse grupperes aktiverne i den mindste gruppe af aktiver, der frembringer selvstændige identificerbare pengestrømme (pengestrømsfrembringende enheder).

Tab ved værdiforringelse indregnes i totalindkomstopgørelsen.

Hensatte forpligtelser

Hensatte forpligtelser indregnes, når selskabet har en retlig eller faktisk forpligtelse som følge af begivenheder i regnskabsåret eller tidligere år, og det er sandsynligt, at indfrielse af forpligtelsen vil medføre et træk på selskabets økonomiske ressourcer.

Hensatte forpligtelser måles som det bedste skøn over de omkostninger, der er nødvendige for på balance-dagen at afvikle forpligtelserne. Hensatte forpligtelser med forventet forfaldstid senere end et år fra balance-dagen måles til nutidsværdi.

Ved planlagte omstruktureringer af selskabets aktiviteter hensættes der alene til forpligtelser vedrørende omstruktureringer, som på balancedagen er besluttet ifølge en specifik plan, og hvor de berørte parter er oplyst om den overordnede plan.

Aktuel skat og udskudt skat

Sund & Bælt Holding A/S og de sambeskattede selskaber hæfter for indkomstskatter mv. for de sambeskattede selskaber og for eventuelle forpligtelser til at indeholde kildeskat på renter, royalties og udbytter for de sambeskattede selskaber.

Aktuelle skatteforpligtelser og tilgodehavende aktuel skat indregnes i balancen som beregnet skat af årets skattepligtige indkomst, reguleret for skat af tidligere års skattepligtige indkomster samt for betalte aconto skatter.

Tilgodehavende og skyldig sambeskatningsbidrag indregnes i balancen under selskabsskat.

Udskudt skat måles efter den balanceorienterede gælds metode af alle midlertidige forskelle mellem regnskabsmæssig og skattemæssig værdi af aktiver og forpligtelser. I de tilfælde, hvor opgørelse af skatteværdien kan foretages efter forskellige beskatningsregler, måles udskudt skat på grundlag af den af ledelsen planlagte anvendelse af aktivet henholdsvis afvikling af forpligtelsen.

Udskudte skatteaktiver, herunder skatteværdien af fremførselsberettigede skattemæssige underskud, indregnes under andre langfristede aktiver med den værdi, hvortil de forventes at blive anvendt, enten ved ud-ligning i skat af fremtidig indtjening eller ved modregning i udskudte skatteforpligtelser inden for samme jurisdiktion.

Saldi under selskabsskattelovens rentefradragsbegrænsningsregler er fordelt mellem sambeskattede selskaber efter den indgåede sambeskatningsaftale. Udskudte skatteforpligtelser vedrørende disse saldi indregnes i balancen, mens skatteaktiver alene indregnes, hvis kriterierne for udskudte skatteaktiver er opfyldt.

Der foretages regulering af udskudt skat vedrørende foretagne eliminerings af urealiserede koncerninterne avancer og tab.

Pensionsforpligtelser

Selskabet har indgået bidragsbaserede pensionsaftaler og lignende aftaler med selskabets ansatte.

Bidragbaserede pensionsordninger indregnes i totalindkomstopgørelsen i den periode, hvori de optjenes. Skyldige indbetalinger medtages i balancen under anden gæld. Eventuelle forudbetalte indbetalinger medtages i balancen under tilgodehavender.

Andre gældsforpligtelser

Andre finansielle forpligtelser måles til amortiseret kostpris, der sædvanligvis svarer til nominel værdi.

Pengestrømsopgørelsen

Selskabets pengestrømsopgørelse er opstillet efter den indirekte præsentationsmetode med udgangspunkt i posterne i årets totalindkomstopgørelse. Selskabets pengestrømsopgørelse viser pengestrømme for året, årets forskydning i likvide midler samt selskabets likvide midler ved årets begyndelse og slutning.

Pengestrømme fra driftsaktivitet opgøres som resultat før finansielle poster reguleret for ikke-likvide resultatposter, beregnede selskabsskatter samt ændring i driftskapitalen. Driftskapitalen omfatter de driftsrelaterede balanceposter under omsætningsaktiver og kortfristet gæld.

Pengestrømme fra investeringsaktivitet omfatter køb og salg af immaterielle, materielle og finansielle aktiver.

Pengestrømme fra finansieringsaktivitet omfatter låntagning, afdrag på gæld og finansieringsposter.

Likvider består af likvide beholdninger og værdipapirer, der på anskaffelsestidspunktet har en restløbetid under tre måneder og som uden hindring kan omsættes til likvide beholdninger, og hvorpå der kun er ubetydelige risici for værdiændringer.

Nøgletal

De i hoved- og nøgletalsoversigten anførte nøgletal er beregnet således:

Overskudsgrad: Resultat af primær drift (EBIT) i procent af nettoomsætningen.
Afkastgrad: Resultat af primær drift (EBIT) i procent af de samlede aktiver.

Note 2 Væsentlige regnskabsmæssige estimater og skøn

Der vurderes ikke at være foretaget væsentlige og regnskabsmæssige estimater eller skøn ved indregning og måling af regnskabsposterne i regnskabet, med undtagelse af tab på debitorer, jf. note 17 samt hensatte forpligtelser, jf. note 21.

Note 3 Nettoomsætning

Indtægter fra salg af tjenesteydelser indregnes i takt med, at ydelserne leveres, og såfremt indtægter kan opgøres pålideligt og forventes modtaget. Indtægter måles ekskl. moms, afgifter og rabatter i forbindelse med salget. Nettoomsætning omfatter udstedergodtgørelse for Bizz- og nummerpladebetaling-transaktioner og vederlag i forbindelse med anvendelsen af Bizz, Bizz til Europa og nummerpladebetaling primært til betaling for brug af infrastruktur.

Note 4 Andre eksterne omkostninger

I andre eksterne omkostninger indgår omkostninger, som vedrører drift af udstederaktiviteterne. Dette omhandler eksempelvis betalingskortgebyrer, markedsføringsomkostninger, forsikringer, eksternt bistand, it, kontorhold og vederlag til moderselskab på 14.201 t.kr. (2020: 10.800 t.kr.)

Honorar til generalforsamlingsvalgt revisor:	Price waterhouse Coopers		
	Deloitte 2021	Deloitte 2020	2020
Lovpligtig revision	80	80	-1
Skatterådgivning	684	320	5
Andre ydelser	25	0	-14
Revisionshonorarer i alt	789	400	-10

Honorar for andre ydelser end lovpligtig revision omfatter assistance samt XBRL-indberetning af årsrapport.

Note 5 Personaleomkostninger

I personaleomkostninger indgår de samlede omkostninger til medarbejdere, ledelse og bestyrelse. Personaleomkostninger omfatter direkte lønomkostninger, bidragsbaserede pensionsindbetalinger, uddannelse og andre direkte personaleomkostninger.

Personaleomkostninger omkostningsføres i den periode, hvor arbejdet er udført. Det samme gælder omkostninger til lønrelaterede skatter, optjent feriegodtgørelse og lignende omkostninger.

	2021	2020
Løn og vederlag	27.712	28.203
Pensionsbidrag	2.813	2.334
Social forsikring	661	498
Øvrige personaleomkostninger	606	486
Personaleomkostninger i alt	31.792	31.521

Gennemsnitlig antal ansatte	56	51
Antal ansatte ultimo	58	59

Vederlag til direktionen	Ikke Monetære ydelse			I alt
	Fast løn	Pensioner		
2021				
Henrik Heller Esberg (tiltrådt 13.01.2021)	1.129	115	3	1.247
Kasper Ørtvig (fratrådt 13.01.2021)	1.814	181	0	1.995
I alt	2.943	296	3	3.242
2020				
Kasper Ørtvig	1.806	181	3	1.990
I alt	1.806	181	3	1.990

Der betales ikke vederlag til bestyrelsen, da det er en del af aflønningen i Sund & Bælt Holding A/S.

Note 6 Andre driftsindtægter

	2021	2020
Viderefakturering af personaleomkostninger	5.740	3.134
Regulering af deposita, brobizz enheder	872	7.675
Andre indtægter	2.829	4.869
Andre driftsindtægter i alt	9.441	15.678

Note 7 Af- og nedskrivninger

	2021	2020
<i>Afskrivninger:</i>		
Immaterielle anlægsaktiver - rettigheder	30	1.024
Immaterielle anlægsaktiver - software	9.555	8.095
Materielle anlægsaktiver - indretning af lejede lokaler	1.214	405
Materielle anlægsaktiver - andre anlæg, driftsmidler og inventar	6.292	7.176
Materielle anlægsaktiver - leasing	1.361	1.361
Afskrivninger i alt	18.452	18.061
<i>Nedskrivninger:</i>		
Immaterielle anlægsaktiver - software	1.238	0
Materielle anlægsaktiver - andre anlæg, driftsmidler og inventar	0	6
Nedskrivninger i alt	1.238	6
Af- og nedskrivninger i alt	19.690	18.067

Note 8 Finansielle poster

	2021	2020
Finansielle indtægter		
Renteindtægter, værdipapirer, banker mv.	6	257
Finansielle indtægter i alt	6	257
Finansielle omkostninger		
Nedskrivning af kapitalandele i dattervirksomhed	-1.487	0
Renteomkostninger, lån	-946	-946
Øvrige finansielle poster, netto	-208	-42
Finansielle omkostninger i alt	-2.641	-988
Nettofinansieringsomkostninger	-2.635	-731
Værdireguleringer, netto		
- Værdipapirer	0	-319
- Øvrige værdireguleringer	614	563
Værdireguleringer, netto	614	243
Finansielle poster i alt	-2.021	-487

Note 9 Skat

	2021	2020
Aktuel skat	568	-564
Ændring i udskudt skat	-228	203
Regulering aktuel skat, tidligere år	1	-29
Regulering udskudt skat, tidligere år	0	26
Skat i alt	341	-363
Skat af årets resultat sammensættes således:		
Beregnet 22 pct. skat af årets resultat	342	6
Andre reguleringer	-1	-369
I alt	341	-363
Effektiv skatteprocent	21,9	1.331,0

I andre reguleringer indgår reguleringer til den skattepligtige indkomst på 369 t.kr. i 2020 som følge af ikke skattemæssigt fradragsberettigede rådgiveromkostninger i forbindelse med markedsudvidelser.

Note 10 Erhvervede rettigheder

	2021	2020
Kostpris primo	16.500	16.500
Kostpris ultimo	16.500	16.500
Af- og nedskrivninger primo	16.470	15.446
Årets af- og nedskrivninger	30	1.024
Af- og nedskrivninger ultimo	16.500	16.470
Regnskabsmæssig værdi	0	30

Note 11 Software

	2021	2020
Kostpris primo	77.314	61.647
Årets tilgang	28.531	15.667
Kostpris ultimo	105.845	77.314
Af- og nedskrivninger primo	42.023	33.928
Årets af- og nedskrivninger	10.793	8.095
Af- og nedskrivninger ultimo	52.816	42.023
Regnskabsmæssig værdi	53.029	35.291

Note 12 Andre anlæg, driftsmidler og inventar

	2021	2020
Kostpris primo	71.921	63.950
Årets tilgang	1.356	8.539
Årets afgang	-2.972	-567
Kostpris ultimo	70.305	71.921
Af- og nedskrivninger primo	53.500	46.884
Årets af- og nedskrivninger	6.292	7.183
Afskrivninger på afhændede aktiver	-87	-567
Af- og nedskrivninger ultimo	59.705	53.500
Regnskabsmæssig værdi	10.600	18.422

Note 13 Indretning af lejede lokaler

	2021	2020
Kostpris primo	5.259	0
Årets tilgang	0	5.259
Kostpris ultimo	5.259	5.259
Af- og nedskrivninger primo	405	0
Årets af- og nedskrivninger	1.214	405
Af- og nedskrivninger ultimo	1.619	405
Regnskabsmæssig værdi	3.640	4.854

Note 14 Leasingaktiver

	2021	2020
Kostpris primo	6.752	6.533
Årets tilgang	0	219
Kostpris ultimo	6.752	6.752
Af- og nedskrivninger primo	2.668	1.307
Årets af- og nedskrivninger	1.361	1.361
Af- og nedskrivninger ultimo	4.029	2.668
Regnskabsmæssig værdi	2.723	4.084

Leasingforpligtelser

Forfald af leasingforpligtelser

Under 1 år	1.361	1.361
Mellem 1 til 3 år	1.362	2.723
Total ikke-diskonteret leasingsforpligtelse ultimo	2.723	4.084

Leasingsforpligtelse indregnet i balance

Kortfristet	1.361	1.361
Langfristet	1.362	2.723
I alt	2.723	4.084

Note 15 Kapitalandele i dattervirksomheder

Kapitalandele i dattervirksomheder måles til kostpris eller eventuel lavere genindvindingsværdi.

Kapitalandele i dattervirksomheden BroBizz Operatør A/S har i 2020 og tidligere været optaget til kostpris, men som en følge af nedlukningen af broafgiftsoprævningen på Kronprinsesse Marys Bro pr. 1. januar 2022, er kapitalandelen nedskrevet til indre værdi.

	2021	2020
Kostpris primo	10.000	10.000
Kostpris ultimo	10.000	10.000
Nedskrivninger primo	0	0
Årets nedskrivning	-1.487	0
Nedskrivninger ultimo	-1.487	0
Regnskabsmæssig værdi	8.513	10.000

	Hjemsted	Ejerandel	Selskabs-kapital	Egen-kapital primo	Årets resultat	Egen-kapital ultimo
BroBizz Operatør A/S	København	100 pct	1.000	8.131	382	8.513
Total			1.000	8.131	382	8.513

Datterselskabets aktivitet

BroBizz Operatør A/S blev stiftet i 2017 for på markedsvilkår at kunne byde på etablering, drift og vedligehold af elektroniske bompengesystemer.

BroBizz Operatør A/S har drevet betalingsanlægget på Kronprinsesse Marys Bro i Frederikssund siden broens åbning 30. september 2019. En teknisk nedlukning af betalingsanlægget blev gennemført succesfuldt den 1. januar 2022.

I december 2021 har BroBizz Operatør A/S indgået aftale med Fjordforbindelsen Frederikssund SOV om afvikling og ophør af kontrakt. I aftalen fremgår, BroBizz Operatør A/S pr. 1. januar 2022 formelt har overtaget den resterende del af driften omkring betalingsanlægget, herunder overtagelse af kundernes tilgodehavender, kundeservice og FjordPay hjemmeside.

Note 16 Varebeholdninger

Varebeholdninger måles til kostpris, opgjort efter FIFO-metoden, eller nettorealiseringsværdi, hvis denne er lavere. Kostprisen for handelsvarer omfatter anskaffelsesprisen med tillæg af hjemtagelsesomkostninger.

	2021	2020
Handelsvarer	2.348	0
Varebeholdninger i alt	2.348	0

Varebeholdningen af handelsvarer omfatter OBE'er (On Board Equipment svarende til Bizz-enheder).

Note 17 Tilgodehavender

Tilgodehavender fra salg omfatter kundetilgodehavender og mellemværender med betalingskortselskaber.

Der foretages nedskrivning til imødegåelse af tab, hvor det vurderes, at et individuelt tilgodehavende eller en portefølje af tilgodehavender er værdiforringet. Nedskrivninger er fastsat baseret på historiske tabserfaringer og fremtidige forventede tab. Pr. 31. december 2021 indgik der i de samlede kundetilgodehavender på 248.673 t. kr. reservation for usikre tilgodehavender på 6.635 t. kr., hvilket dermed udgør den beregnede risiko for kundetab. Den bogførte værdi af tilgodehavender repræsenterer dermed den forventede realiserbare værdi. Der er ingen væsentlige forfaldne tilgodehavender, som ikke er nedskrevet.

Nedskrivningen til imødegåelse af tab på tilgodehavender omfatter, i modsætning til tidligere år, en forpligtelse til at dække et eventuelt tab på tilgodehavender fra omsætning, som viderefaktureres af Brobizz A/S til A/S Storebælt, hvorfor der i 2021 er en større nedskrivning end i 2020.

Tilgodehavender måles til nutidsværdien af de beløb, der forventes modtaget.

	2021	2020
Fra salg og tjenesteydelser	248.673	211.527
Virksomhedsdeltagere - mellemregning	18.573	21.099
Andre tilgodehavender	5.830	22.760
Tilgodehavender i alt	273.076	255.386

Tab på tilgodehavender

	Vægtet tabs- procent	Tilgode- havende	Forventet tab	Total 2021
Ikke-forfaldne saldi	0,5%	205.999	-1.043	204.956
Under 30 dage	1,7%	43.123	-741	42.382
Mellem 30 og 90 dage	39,7%	1.610	-640	970
Over 90 dage	92,0%	4.576	-4.211	365
I alt	2,6%	255.308	-6.635	248.673

	Vægtet tabs- procent	Tilgode- havende	Forventet tab	Total 2020
Ikke-forfaldne saldi	0,2%	172.612	-266	172.345
Under 30 dage	0,6%	37.620	-243	37.377
Mellem 30 og 90 dage	13,6%	1.745	-237	1.508
Over 90 dage	91,5%	3.496	-3.199	297
I alt	1,8%	215.472	-3.945	211.527

Note 18 Periodeafgrænsningsposter, aktiver

Periodeafgrænsningsposter, indregnet under aktiver, omfatter betalte omkostninger vedrørende efterfølgende regnskabsår.

	2021	2020
Forudbetaling norske anlæg	0	21
Forudbetaling Telepass	16	15
Forudbetalte omkostninger - øvrige	2.644	786
Periodeafgrænsningsposter i alt	2.660	822

Note 19 Egenkapital

Aktiekapitalen omfatter 30.000 aktier á nominelt DKK 1.000.

Hele aktiekapitalen ejes af Sund & Bælt Holding A/S, som er 100 pct. ejet af den danske stat. Selskabet indgår i koncernregnskabet for Sund & Bælt Holding A/S, som udgør den mindste og største koncern.

Bestyrelsen vurderer regelmæssigt behovet for tilpasning af kapitalstrukturen, herunder behovet for likvide beholdninger, kreditfaciliteter og egenkapital.

Note 20 Hensatte forpligtelser

	2021	2020
Kostpris primo	771	1.126
Årets afgang	-81	-355
Kostpris ultimo	690	771
Regnskabsmæssig værdi	690	771

Selskabet har i forbindelse med købet af udstederaktiviteterne fra A/S Storebælt påtaget sig en forpligtelse til at udskifte OBE'er (On Board Equipment svarende til Bizz-enheder), hvor den tekniske garanterede løbetid er udløbet, men fortsat gyldige på overtagne kundeaftaler. Den hensatte forpligtelse til udskiftningen af OBE'er måles som det bedste skøn over de omkostninger, der er nødvendige for på balancedagen at afvikle forpligtelsen. Der er usikkerhed om det forventede tidspunkt for afholdelsen af omkostningen til udskiftningen af OBE'erne.

Note 21 Udskudt skat

	2021	2020
Saldo, primo	-4.361	-4.590
Årets udskudte skat	-228	203
Regulering udskudt skat, tidligere år	0	26
Saldo, ultimo	-4.589	-4.361
Udskudt skat vedrører:		
Immaterielle og materielle aktiver	-6.049	-5.229
Hensættelse til tab på debitorer	1.460	868
I alt	-4.589	-4.361

Forskelle i årets løb:	Årets reguleringer			Årets reguleringer	
	Primo 2020	2020	Ultimo 2020	2021	Ultimo 2021
Immaterielle og materielle aktiver	-4.590	-639	-5.229	-820	-6.049
Hensættelse til tab på debitorer	0	868	868	592	1.460
I alt	-4.590	229	-4.361	-228	-4.589

Note 22 Finansiell risikostyring

Finansiering

Finansforvaltningen i selskabet sker inden for rammerne, som er fastsat af selskabets bestyrelse. Bestyrelsen fastlægger rammer for selskabets valuta- og renteeksponering samt sammensætning af selskabets eventuelle låneoptagelse og dermed den samlede finansiering.

Den overordnede målsætning er at opnå de lavest mulige finansieringsomkostninger for selskabet under hensyntagen til et acceptabelt og af bestyrelsen anerkendt risikoniveau.

Valutarisici

Selskabets valutarisici er begrænset og relaterer til likvide beholdninger og leverandørgæld.

Renterisici

Selskabet har alene variabelt forrentede indeståender, hvorfor der ikke er nogen væsentlig renterisiko.

Kreditrisici

Kreditrisici er defineret som risikoen for, at der opstår tab som følge af, at en modpart ikke opfylder sine betalingsforpligtelser. Selskabets eksponering over for kreditrisici opstår i forbindelse med placering af overskudslikviditet samt tilgodehavender på kunder mv.

Likviditetsplaceringer foretages kun i banker, der har tilsluttet sig den danske garantiordning i forlængelse af den politiske aftale mellem Den Danske Stat og Det Private Beredskab, hvor simple kreditorer i banker er garanteret af Den Danske Stat.

Selskabets samlede krediteksponering omfatter de regnskabsmæssigt indregnede tilgodehavender.

Likviditetsrisiko

Selskabet vurderes at have en meget begrænset likviditetsrisiko.

Forfaldstidspunkt på tilgodehavender og gældsforpligtelser:

Forfaldstidspunkt på tilgodehavender

Forfaldstidspunkt	0-1 år	1-5 år	> 5 år	I alt 2021
Tilgodehavende fra salg og tjenesteydelser	273.076	0	0	273.076
Leverandørgæld og andre gældsforpligtelser	-375.607	0	0	-375.607
I alt 2021	-102.531	0	0	-102.531

Forfaldstidspunkt	0-1 år	1-5 år	> 5 år	I alt 2020
Tilgodehavende fra salg og tjenesteydelser	255.386	0	0	255.386
Leverandørgæld og andre gældsforpligtelser	-356.395	0	0	-356.395
I alt 2020	-101.009	0	0	-101.009

Note 23 Leverandører og andre gældsforpligtelser

	2021	2020
Leverandører	30.653	18.844
Gæld, virksomhedsdeltagere	298.052	296.834
Gæld, Øresundsbro Konsortiet I/S	43.089	34.829
Anden gæld	3.813	5.888
I alt	375.607	356.395

Note 24 Periodeafgrænsningsposter, passiver

Periodeafgrænsningsposter, indregnet under forpligtelser, omfatter modtagne betalinger vedrørende indtægter i de efterfølgende år.

	2021	2020
Deposita, brobizz enheder	51.495	52.367
Øvrige periodisering	1.443	1.187
Periodeafgrænsningsposter i alt	52.938	53.554

Note 25 Kontraktuelle forpligtelser, eventualforpligtelser og sikkerhedsstillelser

Selskabet indgår i en dansk sambeskatning med Sund & Bælt Holding A/S som administrationsselskab. Selskabet hæfter derfor ifølge selskabsskattelovens regler herom fra og med regnskabsåret 2016 solidarisk med de øvrige sambeskattede selskaber for den samlede selskabsskat på 88,4 mio. kr. og fra og med 1. juli 2012 for eventuelle forpligtelser til at indeholde kildeskat på renter, royalties og udbytter for de sambeskattede selskaber.

Selskabet har derudover ikke afgivet sikkerhedsstillelser.

Note 26 Nærtstående parter

Nærtstående parter omfatter den danske stat, selskaber og institutioner ejet af denne.

Nærtstående part	Hjemsted	Tilknytning	Transaktioner	Prisfastsættelse
Sund & Bælt Holding A/S	København	100 pct. ejerskab af BroBizz A/S	Varetagelse af datterselskabets driftsopgaver Sambeskatingsbidrag	Markedspris
Transportministeriet	København	100 pct. ejerskab af Sund & Bælt Holding A/S		-
Sund & Bælt Partner A/S	København	Datterselskab af Sund & Bælt Holding A/S	-	-
Øresundsbro Konsortiet I/S	København / Malmø	Interessentskab ejet 50 pct. af A/S Øresund	Udstedergodtgørelse Viderefakturering af omsætning	Markedspris
A/S Storebælt	København	Datterselskab af Sund & Bælt Holding A/S	Udstedergodtgørelse Viderefakturering af omsætning Køb/Salg af serviceydelser	Markedspris
A/S Øresund	København	Datterselskab af Sund & Bælt Holding A/S	-	-
Femern A/S	København	Datterselskab af A/S Femern Landanlæg	Køb af serviceydelser	Markedspris
A/S Femern Landanlæg	København	Datterselskab af Sund & Bælt Holding A/S	-	-
Fjordforbindelsen Frederikssund	København	Ejet af Transportministeriet	-	-
BroBizz Operatør A/S	København	Datterselskab af BroBizz A/S	Rådgivning Viderefakturering Passageopkrævning Udstedergodtgørelse	Markedspris

Derudover anser selskabet den øverste ledelse som nærtstående parter, idet der henvises til note 5.

1.000 kr.		Trans-	Trans-	Balance pr.	Balance pr.
Nærtstående part	Beskrivelse	aktioner 2021	aktioner 2020	december 2021	december 2020
Sund & Bælt Holding A/S	Varetagelse af datterselskabets driftsopgaver	-10.402	-28.541	871	-13.006
	Sambeskatningsbidrag	568	-564	568	-564
A/S Storebælt	Udstedergodtgørelse	65.245	72.781	16.177	14.557
	Viderefakturering af omsætning	-2.803.512	-2.514.987	-297.380	-277.697
	Salg af serviceydelser	16.196	12.201	1.702	857
BroBizz Operatør A/S	Rådgivning	500	500	52	52
	Viderefakturering	9	-1.034	0	-89
	Passageopkrævning	-8.859	-7.287	-620	-422
	Udstedergodtgørelse	504	337	36	222
Femern A/S	Køb af serviceydelser	83	65	2	11
Øresundsbro Konsortiet I/S	Udstedergodtgørelse	8.862	8.153	1.732	758
	Viderefakturering af omsætning	-421.116	-396.937	-44.855	-35.586

Note 27 Begivenheder efter balancedagen

Der er ikke indtruffet hændelser efter balancedagen, som er af betydning for årsrapporten for 2021.

Note 28 Godkendelse af årsrapport til offentliggørelse

Bestyrelsen har på bestyrelsesmødet den 31. marts 2022 godkendt nærværende årsrapport til offentliggørelse.

Årsrapporten forelægges Brobizz A/S' aktionær til godkendelse på den ordinære generalforsamling den 26. april 2022.

Påtegninger

Ledelsespåtegning

Bestyrelse og direktion har dags dato behandlet og godkendt årsrapporten for regnskabsåret 1. januar - 31. december 2021 for Brobizz A/S.

Årsrapporten er aflagt i overensstemmelse med International Financial Reporting Standards (IFRS) som godkendt af EU og yderligere krav i årsregnskabsloven.

Det er vores opfattelse, at årsregnskabet giver et retvisende billede af selskabets aktiver, passiver og finansielle stilling pr. 31. december 2021 samt af resultatet af selskabets aktiviteter og pengestrømme for regnskabsåret 1. januar - 31. december 2021.

Ledelsesberetningen indeholder efter vores opfattelse en retvisende redegørelse for udviklingen i selskabets aktiviteter og økonomiske forhold, årets resultat og selskabets finansielle stilling som helhed samt en beskrivelse af de væsentligste risici og usikkerhedsfaktorer, som selskabet står overfor.

Årsrapporten indstilles til generalforsamlingens godkendelse.

København, den 31. marts 2022

Direktion



Henrik Heller Esberg
Administrerende direktør

Bestyrelse



Mikkel Hemmingsen
Formand



Signe Thustrup Kreiner
Næstformand

Claus F. Baunkjær



Den uafhængige revisors revisionspåtegning

Til kapitalejeren i Brobizz A/S

Konklusion

Vi har revideret årsregnskabet for Brobizz A/S for regnskabsåret 1. januar 2021 - 31. december 2021, der omfatter totalindkomstopgørelse, balance, egenkapitalopgørelse, pengestrømsopgørelse og noter, herunder anvendt regnskabspraksis. Årsregnskabet udarbejdes efter International Financial Reporting Standards som godkendt af EU og yderligere krav i årsregnskabsloven.

Det er vores opfattelse, at årsregnskabet giver et retvisende billede af selskabets aktiver, passiver og finansielle stilling pr. 31. december 2021 samt af resultatet af selskabets aktiviteter og pengestrømme for regnskabsåret 1. januar 2021 - 31. december 2021 i overensstemmelse med International Financial Reporting Standards som godkendt af EU og yderligere krav i årsregnskabsloven.

Grundlag for konklusion

Vi har udført vores revision i overensstemmelse med internationale standarder om revision og de yderligere krav, der er gældende i Danmark. Vores ansvar ifølge disse standarder og krav er nærmere beskrevet i revisionspåtegningens afsnit "Revisors ansvar for revisionen af årsregnskabet". Vi er uafhængige af selskabet i overensstemmelse med International Ethics Standards Board for Accountants' internationale retningslinjer for revisors etiske adfærd (IESBA Code) og de yderligere etiske krav, der er gældende i Danmark, ligesom vi har opfyldt vores øvrige etiske forpligtelser i henhold til disse krav og IESBA Code. Det er vores opfattelse, at det opnåede revisionsbevis er tilstrækkeligt og egnet som grundlag for vores konklusion.

Udtalelse om ledelsesberetningen

Ledelsen er ansvarlig for ledelsesberetningen.

Vores konklusion om årsregnskabet omfatter ikke ledelsesberetningen, og vi udtrykker ingen form for konklusion med sikkerhed om ledelsesberetningen.

I tilknytning til vores revision af årsregnskabet er det vores ansvar at læse ledelsesberetningen og i den forbindelse overveje, om ledelsesberetningen er væsentligt inkonsistent med årsregnskabet eller vores viden opnået ved revisionen eller på anden måde synes at indeholde væsentlig fejlinformation.

Vores ansvar er derudover at overveje, om ledelsesberetningen indeholder krævede oplysninger i henhold til årsregnskabsloven.

Baseret på det udførte arbejde er det vores opfattelse, at ledelsesberetningen er i overensstemmelse med årsregnskabet og er udarbejdet i overensstemmelse med årsregnskabslovens krav. Vi har ikke fundet væsentlig fejlinformation i ledelsesberetningen.

Ledelsens ansvar for regnskabet

Ledelsen har ansvaret for udarbejdelsen af et årsregnskab, der giver et retvisende billede i overensstemmelse med International Financial Reporting Standards som godkendt af EU og yderligere krav i årsregnskabsloven. Ledelsen har endvidere ansvaret for den interne kontrol, som ledelsen anser for nødvendig for at udarbejde et årsregnskab uden væsentlig fejlinformation, uanset om denne skyldes besvigelser eller fejl.

Ved udarbejdelsen af årsregnskabet er ledelsen ansvarlig for at vurdere selskabets evne til at fortsætte driften, at oplyse om forhold vedrørende fortsat drift, hvor dette er relevant, samt at udarbejde årsregnskabet på grundlag af regnskabsprincippet om fortsat drift, medmindre ledelsen enten har til hensigt at likvidere selskabet, indstille driften eller ikke har andet realistisk alternativ end at gøre dette.

Revisors ansvar for revisionen af regnskabet

Vores mål er at opnå høj grad af sikkerhed for, om årsregnskabet som helhed er uden væsentlig fejlinformation, uanset om denne skyldes besvigelser eller fejl, og at afgive en revisionspåtegning med en konklusion. Høj grad af sikkerhed er et højt niveau af sikkerhed, men er ikke en garanti for, at en revision, der udføres i overensstemmelse med internationale standarder om revision og de yderligere krav, der er gældende i Danmark, altid vil afdække væsentlig fejlinformation, når sådan findes. Fejlinformation kan opstå som følge af

besvigelser eller fejl og kan betragtes som væsentlige, hvis det med rimelighed kan forventes, at de enkeltvis eller samlet har indflydelse på de økonomiske beslutninger, som regnskabsbrugerne træffer på grundlag af årsregnskabet.

Som led i en revision, der udføres i overensstemmelse med internationale standarder om revision og de yderligere krav, der er gældende i Danmark, foretager vi faglige vurderinger og opretholder professionel skepsis under revisionen. Herudover:

- Identificerer og vurderer vi risikoen for væsentlig fejlinformation i årsregnskabet, uanset om denne skyldes besvigelser eller fejl, udformer og udfører revisionshandlinger som reaktion på disse risici samt opnår revisionsbevis, der er tilstrækkeligt og egnet til at danne grundlag for vores konklusion. Risikoen for ikke at opdage væsentlig fejlinformation forårsaget af besvigelser er højere end ved væsentlig fejlinformation forårsaget af fejl, idet besvigelser kan omfatte sammensværgelser, dokumentfalsk, bevidste udeladelser, vildledning eller tilsidesættelse af intern kontrol.
- Opnår vi forståelse af den interne kontrol med relevans for revisionen for at kunne udforme revisionshandlinger, der er passende efter omstændighederne, men ikke for at kunne udtrykke en konklusion om effektiviteten af selskabets interne kontrol.
- Tager vi stilling til, om den regnskabspraksis, som er anvendt af ledelsen, er passende, samt om de regnskabsmæssige skøn og tilknyttede oplysninger, som ledelsen har udarbejdet, er rimelige.
- Konkluderer vi, om ledelsens udarbejdelse af årsregnskabet på grundlag af regnskabsprincippet om fortsat drift er passende, samt om der på grundlag af det opnåede revisionsbevis er væsentlig usikkerhed forbundet med begivenheder eller forhold, der kan skabe betydelig tvivl om selskabets evne til at fortsætte driften. Hvis vi konkluderer, at der er en væsentlig usikkerhed, skal vi i vores revisionspåtegning gøre opmærksom på oplysninger herom i årsregnskabet eller, hvis sådanne oplysninger ikke er tilstrækkelige, modificere vores konklusion. Vores konklusioner er baseret på det revisionsbevis, der er opnået frem til datoen for vores revisionspåtegning. Fremtidige begivenheder eller forhold kan dog medføre, at selskabet ikke længere kan fortsætte driften.
- Tager vi stilling til den samlede præsentation, struktur og indhold af årsregnskabet, herunder noteoplysningerne, samt om årsregnskabet afspejler de underliggende transaktioner og begivenheder på en sådan måde, at der gives et retvisende billede heraf.

Vi kommunikerer med den øverste ledelse om bl.a. det planlagte omfang og den tidsmæssige placering af revisionen samt betydelige revisionsmæssige observationer, herunder eventuelle betydelige mangler i intern kontrol, som vi identificerer under revisionen.

København, den 31. marts 2022

Deloitte

Statsautoriseret Revisionspartnerselskab
CVR-nr. 33 96 35 56



Anders Oldau Gjelstrup
statsautoriseret revisor
MNE-nr. mme10777



Jakob Lindberg
statsautoriseret revisor
MNE-nr. mme40824