

M - M Holding ApS

**Rugvænget 22
2630 Taastrup**

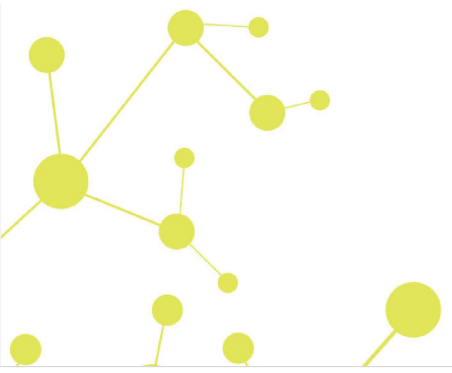
CVR-nr. 31 77 31 64

Årsrapport for 2020

(12. regnskabsår)

Årsrapporten er fremlagt og godkendt på selskabets ordinære generalforsamling den 30. juni 2021

Annette Bache
dirigent



Indholdsfortegnelse

	Side
Påtegninger	
Ledelsespåtegning	1
Den uafhængige revisors revisionspåtegning	2
Ledelsesberetning	
Selskabsoplysninger	5
Ledelsesberetning	6
Årsregnskab	
Anvendt regnskabspraksis	7
Resultatopgørelse 1. januar - 31. december	10
Balance 31. december	11
Egenkapitalopgørelse	13
Noter til årsrapporten	14

Ledelsespåtegning

Direktionen har dags dato behandlet og godkendt årsrapporten for regnskabsåret 1. januar - 31. december 2020 for M - M Holding ApS.

Årsrapporten aflægges i overensstemmelse med årsregnskabsloven.

Det er min opfattelse, at årsregnskabet giver et retvisende billede af selskabets aktiver, passiver og finansielle stilling pr. 31. december 2020 og resultatet af selskabets aktiviteter for regnskabsåret 1. januar - 31. december 2020.

Ledelsesberetningen indeholder efter min opfattelse en retvisende redegørelse for de forhold, beretningen omhandler.

Årsrapporten indstilles til generalforsamlingens godkendelse.

Taastrup, den 30. juni 2021

Direktion

Annette Bache
Direktør

Den uafhængige revisors revisionspåtegning

Til kapitalejeren i M - M Holding ApS

Konklusion

Vi har revideret årsregnskabet for M - M Holding ApS for regnskabsåret 1. januar - 31. december 2020, der omfatter resultatopgørelse, balance, egenkapitalopgørelse, noter og anvendt regnskabspraksis. Årsregnskabet udarbejdes efter årsregnskabsloven.

Det er vores opfattelse, at årsregnskabet giver et retvisende billede af selskabets aktiver, passiver og finansielle stilling pr. 31. december 2020 samt af resultatet af selskabets aktiviteter for regnskabsåret 1. januar - 31. december 2020 i overensstemmelse med årsregnskabsloven.

Grundlag for konklusion

Vi har udført vores revision i overensstemmelse med internationale standarder om revision og de yderligere krav, der er gældende i Danmark. Vores ansvar ifølge disse standarder og krav er nærmere beskrevet i revisionspåtegningens afsnit "Revisors ansvar for revisionen af årsregnskabet". Vi er uafhængige af selskabet i overensstemmelse med internationale etiske regler for revisorer (IESBA's Etiske regler) og de yderligere krav, der er gældende i Danmark, ligesom vi har opfyldt vores øvrige etiske forpligtelser i henhold til disse regler og krav. Det er vores opfattelse, at det opnåede revisionsbevis er tilstrækkeligt og egnet som grundlag for vores konklusion.

Ledelsens ansvar for årsregnskabet

Ledelsen har ansvaret for udarbejdelsen af et årsregnskab, der giver et retvisende billede i overensstemmelse med årsregnskabsloven. Ledelsen har endvidere ansvaret for den interne kontrol, som ledelsen anser for nødvendig for at udarbejde et årsregnskab uden væsentlig fejlinformation, uanset om denne skyldes besvigelser eller fejl.

Ved udarbejdelsen af årsregnskabet er ledelsen ansvarlig for at vurdere selskabets evne til at fortsætte driften, at oplyse om forhold vedrørende fortsat drift, hvor dette er relevant, samt at udarbejde årsregnskabet på grundlag af regnskabsprincippet om fortsat drift, medmindre ledelsen enten har til hensigt at likvidere selskabet, indstille driften eller ikke har andet realistisk alternativ end at gøre dette.

Revisors ansvar for revisionen af årsregnskabet

Vores mål er at opnå høj grad af sikkerhed for, om årsregnskabet som helhed er uden væsentlig fejlinformation, uanset om denne skyldes besvigelser eller fejl, og at afgive en revisionspåtegning med en konklusion. Høj grad af sikkerhed er et højt niveau af sikkerhed, men er ikke en garanti for, at en revision, der udføres i overensstemmelse med internationale standarder om revision og de yderligere krav, der er gældende i Danmark, altid vil afdække væsentlig fejlinformation, når sådan findes. Fejlinformationer kan opstå som følge af besvigelser eller fejl og kan betragtes som væsentlige, hvis det med rimelighed kan forventes, at de enkeltvis eller samlet har indflydelse på de økonomiske beslutninger, som regnskabsbrugere træffer på grundlag af årsregnskabet.

Den uafhængige revisors revisionspåtegning

Som led i en revision, der udføres i overensstemmelse med internationale standarder om revision og de yderligere krav, der er gældende i Danmark, foretager vi faglige vurderinger og opretholder professionel skepsis under revisionen. Herudover:

- Identificerer og vurderer vi risikoen for væsentlig fejlinformation i årsregnskabet, uanset om denne skyldes besvigelser eller fejl, udformer og udfører revisionshandling som reaktion på disse risici samt opnår revisionsbevis, der er tilstrækkeligt og egnet til at danne grundlag for vores konklusion. Risikoen for ikke at opdage væsentlig fejlinformation forårsaget af besvigelser er højere end ved væsentlig fejlinformation forårsaget af fejl, idet besvigelser kan omfatte sammensværgelser, dokumentfalsk, bevidste udeladelser, vildledning eller tilsidesættelse af intern kontrol.
- Opnår vi forståelse af den interne kontrol med relevans for revisionen for at kunne udforme revisionshandling, der er passende efter omstændighederne, men ikke for at kunne udtrykke en konklusion om effektiviteten af selskabets interne kontrol.
- Tager vi stilling til, om den regnskabspraksis, som er anvendt af ledelsen, er passende, samt om de regnskabsmæssige skøn og tilknyttede oplysninger, som ledelsen har udarbejdet, er rimelige.
- Konkluderer vi, om ledelsens udarbejdelse af årsregnskabet på grundlag af regnskabsprincippet om fortsat drift er passende, samt om der på grundlag af det opnåede revisionsbevis er væsentlig usikkerhed forbundet med begivenheder eller forhold, der kan skabe betydelig tvivl om selskabets evne til at fortsætte driften. Hvis vi konkluderer, at der er en væsentlig usikkerhed, skal vi i vores revisionspåtegning gøre opmærksom på oplysninger herom i årsregnskabet eller, hvis sådanne oplysninger ikke er tilstrækkelige, modificere vores konklusion. Vores konklusioner er baseret på det revisionsbevis, der er opnået frem til datoen for vores revisionspåtegning. Fremtidige begivenheder eller forhold kan dog medføre, at selskabet ikke længere kan fortsætte driften.
- Tager vi stilling til den samlede præsentation, struktur og indhold af årsregnskabet, herunder noteoplysningerne, samt om årsregnskabet afspejler de underliggende transaktioner og begivenheder på en sådan måde, at der gives et retvisende billede heraf.

Vi kommunikerer med den øverste ledelse om blandt andet det planlagte omfang og den tidsmæssige placering af revisionen samt betydelige revisionsmæssige observationer, herunder eventuelle betydelige mangler i intern kontrol, som vi identificerer under revisionen.

Den uafhængige revisors revisionspåtegning

Udtalelse om ledelsesberetningen

Ledelsen er ansvarlig for ledelsesberetningen.

Vores konklusion om årsregnskabet omfatter ikke ledelsesberetningen, og vi udtrykker ingen form for konklusion med sikkerhed om ledelsesberetningen.

I tilknytning til vores revision af årsregnskabet er det vores ansvar at læse ledelsesberetningen og i den forbindelse overveje, om ledelsesberetningen er væsentligt inkonsistent med årsregnskabet eller vores viden opnået ved revisionen eller på anden måde synes at indeholde væsentlig fejlinformation.

Vores ansvar er derudover at overveje, om ledelsesberetningen indeholder krævede oplysninger i henhold til årsregnskabsloven.

Baseret på det udførte arbejde er det vores opfattelse, at ledelsesberetningen er i overensstemmelse med årsregnskabet og er udarbejdet i overensstemmelse med årsregnskabslovens krav. Vi har ikke fundet væsentlig fejlinformation i ledelsesberetningen.

Greve, den 30. juni 2021

Global Revision ApS
Registreret revisionsanpartsselskab
CVR-nr. 28 12 17 17

Eddie Holstebro
Registreret revisor
MNE-nr. mne11067

Selskabsoplysninger

Selskabet

M - M Holding ApS
Rugvænget 22
2630 Taastrup

CVR-nr.: 31 77 31 64

Regnskabsperiode: 1. januar - 31. december 2020

Stiftet: 1. oktober 2008

Regnskabsår: 12. regnskabsår

Hjemsted: Høje Taastrup

Direktion

Annette Bache, direktør

Revision

Global Revision ApS
Registreret revisionsanpartsselskab
Greve Strandvej 9
2670 Greve

Ledelsesberetning

Selskabets væsentligste aktiviteter

Selskabets formål er at eje anpartar eller aktier i andre selskaber, samt at eje og investere i værdipapirer eller dermed beslægtet virksomhed.

Usædvanlige forhold

Selskabets aktiver, passiver og finansielle stilling pr. 31. december 2020 samt resultatet af selskabets aktiviteter for regnskabsåret 2020 er ikke påvirket af usædvanlige forhold.

Udviklingen i aktiviteter og økonomiske forhold

Selskabets resultatopgørelse for 2020 udviser et overskud på kr. 837.960, og selskabets balance pr. 31. december 2020 udviser en egenkapital på kr. 8.589.119.

Betydningsfulde hændelser, som er indtruffet efter regnskabsårets afslutning

Der er efter regnskabsårets afslutning ikke indtruffet begivenheder, som væsentligt vil kunne påvirke selskabets finansielle stilling.

Anvendt regnskabspraksis

Årsrapporten for M - M Holding ApS for 2020 er aflagt i overensstemmelse med årsregnskabslovens bestemmelser for virksomheder i regnskabsklasse B.

Den anvendte regnskabspraksis er uændret i forhold til sidste år.

Årsrapporten for 2020 er aflagt i kr.

Selskabet har i henhold til årsregnskabslovens §110, stk. 1 undladt at udarbejde koncernregnskab.

Generelt om indregning og måling

I resultatopgørelsen indregnes indtægter i takt med, at de indtjenes. Herudover indregnes værdireguleringer af finansielle aktiver og forpligtelser. I resultatopgørelsen indregnes ligeledes alle omkostninger, herunder afskrivninger og nedskrivninger.

Aktiver indregnes i balancen, når det er sandsynligt, at fremtidige økonomiske fordele vil tilflyde selskabet, og aktivets værdi kan måles pålideligt.

Forpligtelser indregnes i balancen, når det er sandsynligt, at fremtidige økonomiske fordele vil fragå selskabet, og forpligtelsens værdi kan måles pålideligt.

Ved første indregning måles aktiver og forpligtelser til kostpris. Efterfølgende måles aktiver og forpligtelser som beskrevet for hver enkelt regnskabspost nedenfor.

Ved indregning og måling tages hensyn til forudsigelige tab og risici, der fremkommer, inden årsrapporten aflægges, og som be- eller afkræfter forhold, der eksisterede på balancedagen.

Resultatopgørelsen

Andre eksterne omkostninger

Andre eksterne omkostninger omfatter omkostninger til administration.

Finansielle indtægter og omkostninger

Finansielle indtægter og omkostninger indregnes i resultatopgørelsen med de beløb, der vedrører regnskabsåret. Finansielle poster omfatter renteindtægter og -omkostninger, realiserede og urealiserede kursgevinster og -tab vedrørende værdipapirer samt tillæg og godtgørelse under acontoskatteordningen mv.

Indtægter af kapitalandele i dattervirksomheder

I virksomhedens resultatopgørelse indregnes den forholdsmæssige andel af de enkelte dattervirksomheders resultat efter skat efter fuld eliminering af intern avance/tab.

Skat af årets resultat

Virksomheden er omfattet af de danske regler om tvungen sambeskatning.

Anvendt regnskabspraksis

Virksomheden er administrationsselskab for sambeskatningen og afregner som følge heraf alle betalinger af selskabsskat med skattemyndighederne.

Den aktuelle danske selskabsskat fordeles ved afregning af sambeskatningsbidrag mellem de sambeskattede virksomheder i forhold til disses skattepligtige indkomster. I tilknytning hertil modtager virksomheder med skattemæssigt underskud sambeskatningsbidrag fra virksomheder, der har kunnet anvende dette underskud til nedsættelse af eget skattemæssigt overskud.

Årets skat, som består af årets aktuelle selskabsskat og ændring i udskudt skat, indregnes i resultatopgørelsen med den del, der kan henføres til årets resultat, og direkte i egenkapitalen med den del, der kan henføres til posteringer direkte i egenkapitalen.

Balancen

Kapitalandele i dattervirksomheder

Kapitalandele i dattervirksomheder måles til den forholdsmæssige andel af virksomhedernes indre værdi opgjort efter koncernens regnskabspraksis med fradrag eller tillæg af urealiserede koncerninterne avancer og tab og med tillæg af resterende merværdier og positiv goodwill opgjort efter overtagelsesmetoden. Negativ goodwill indregnes i resultatopgørelsen ved købet af kapitalandelen. Vedrører den negative goodwill overtagne eventualforpligtelser, indtægtsføres negativ goodwill først, når eventualforpligtelserne er afviklet eller bortfaldet.

Kapitalandele i dattervirksomheder med regnskabsmæssig negativ indre værdi måles til kr. 0, og et eventuelt tilgodehavende hos disse virksomheder nedskrives, i det omfang tilgodehavendet er uerholdeligt. I det omfang moder-virksomheden har en retlig eller faktisk forpligtelse til at dække en underbalance, der overstiger tilgodehavendet, indregnes det resterende beløb under hensatte forpligtelser.

Nettoopskrivning af kapitalandele i dattervirksomheder bindes som reserve for nettoopskrivning efter den indre værdis metode under egenkapitalen, i det omfang den regnskabsmæssige værdi overstiger kostprisen. Udbytter fra dattervirksomheder, der forventes vedtaget inden godkendelsen af årsrapporten for M - M Holding ApS, bindes ikke på opskrivningsreserven.

Tilgodehavender

Tilgodehavender måles til amortiseret kostpris.

Værdipapirer

Værdipapirer, der består af børsnoterede aktier og obligationer, måles til dagsværdi på balancedagen. Ikke-børsnoterede værdipapirer måles til dagsværdi baseret på beregnet kapitalværdi.

Selskabsskat og udskudt skat

M - M Holding ApS hæfter som administrationsselskab for dattervirksomhedernes selskabsskatter over for skattemyndighederne.

Anvendt regnskabspraksis

Aktuelle skatteforpligtelser og tilgodehavende aktuel skat indregnes i balancen som beregnet skat af årets skattepligtige indkomst, reguleret for skat af tidligere års skattepligtige indkomster samt for betalte acontoskatter.

Skyldige og tilgodehavende sambeskatningsbidrag indregnes i balancen som 'Tilgodehavende sambeskatningsbidrag' eller 'Skyldige sambeskatningsbidrag'.

Udskudt skat måles efter den balanceorienterede gældsmetode af midlertidige forskelle mellem regnskabsmæssig og skattemæssig værdi af aktiver og forpligtelser opgjort på grundlag af den planlagte anvendelse af aktivet henholdsvis afvikling af forpligtelsen. Udskudt skat måles til nettorealisation sværdi.

Gældsforpligtelser

Gældsforpligtelser måles til amortiseret kostpris, hvilket sædvanligvis svarer til nominal værdi.

Resultatopgørelse 1. januar - 31. december

	Note	2020 kr.	2019 kr.
Bruttotab		-16.702	-14.800
Personaleomkostninger		0	0
Resultat før finansielle poster		-16.702	-14.800
Indtægter af kapitalandele i tilknyttede virksomheder		693.597	1.435.399
Indtægter af kapitalandele i associerede virksomheder		0	16.666
Finansielle indtægter	1	404.657	271.095
Finansielle omkostninger		-201.946	-78.411
Resultat før skat		879.606	1.629.949
Skat af årets resultat	2	-41.646	-40.279
Årets resultat		837.960	1.589.670
Foreslået udbytte		113.000	110.600
Reserve for nettoopskrivning efter den indre værdis metode		-756.833	35.399
Overført resultat		1.481.793	1.443.671
		837.960	1.589.670

Balance 31. december

	<u>Note</u>	<u>2020</u> kr.	<u>2019</u> kr.
Aktiver			
Kapitalandele i tilknyttede virksomheder	3	1.086.137	3.792.540
Tilgodehavender i tilknyttede virksomheder		<u>3.477.641</u>	<u>774.583</u>
Finansielle anlægsaktiver		<u>4.563.778</u>	<u>4.567.123</u>
Anlægsaktiver i alt		<u>4.563.778</u>	<u>4.567.123</u>
Tilgodehavender hos tilknyttede virksomheder		6.891	5.401
Andre tilgodehavender		12	0
Tilgodehavende sambeskatningsbidrag		<u>252.102</u>	<u>375.807</u>
Tilgodehavender		<u>259.005</u>	<u>381.208</u>
Værdipapirer	4	<u>3.734.100</u>	<u>3.398.404</u>
Værdipapirer		<u>3.734.100</u>	<u>3.398.404</u>
Likvide beholdninger		<u>388.991</u>	<u>158.605</u>
Omsætningsaktiver i alt		<u>4.382.096</u>	<u>3.938.217</u>
Aktiver i alt		<u><u>8.945.874</u></u>	<u><u>8.505.340</u></u>

Balance 31. december

	<u>Note</u>	<u>2020</u> kr.	<u>2019</u> kr.
Passiver			
Virksomhedskapital		125.000	125.000
Reserve for nettoopskrivning efter den indre værdis metode		1.350.707	2.107.540
Overført resultat		7.000.412	5.518.619
Foreslået udbytte for regnskabsåret		<u>113.000</u>	<u>110.600</u>
Egenkapital	5	<u>8.589.119</u>	<u>7.861.759</u>
Gæld til tilknyttede virksomheder		262.001	3.639
Gæld til selskabsdeltagere og ledelse		0	204.632
Selskabsskat		82.254	422.810
Anden gæld		<u>12.500</u>	<u>12.500</u>
Kortfristede gældsforpligtelser		<u>356.755</u>	<u>643.581</u>
Gældsforpligtelser i alt		<u>356.755</u>	<u>643.581</u>
Passiver i alt		<u>8.945.874</u>	<u>8.505.340</u>
Eventualforpligtelser	6		
Pantsætninger og sikkerhedsstillelser	7		

Egenkapitalopgørelse

	Virksomhedskapital	Reserve for nettoopskrivning efter den indreværdi metode	Overført resultat	Foreslået udbytte for regnskabsåret	I alt
Egenkapital 1. januar 2020	125.000	2.107.540	5.518.619	110.600	7.861.759
Betalt ordinært udbytte	0	0	0	-110.600	-110.600
Årets resultat	0	-756.833	1.481.793	113.000	837.960
Egenkapital 31. december 2020	125.000	1.350.707	7.000.412	113.000	8.589.119

Noter

	<u>2020</u> kr.	<u>2019</u> kr.
1 Finansielle indtægter		
Renteindtægter fra tilknyttede virksomheder	18.058	0
Andre finansielle indtægter	<u>386.599</u>	<u>271.095</u>
	<u>404.657</u>	<u>271.095</u>
2 Skat af årets resultat		
Årets aktuelle skat	<u>41.646</u>	<u>40.279</u>
	<u>41.646</u>	<u>40.279</u>
3 Kapitalandele i tilknyttede virksomheder		
Kostpris 1. januar 2020	<u>285.000</u>	<u>285.000</u>
Kostpris 31. december 2020	<u>285.000</u>	<u>285.000</u>
Værdireguleringer 1. januar 2020	3.507.540	2.872.141
Årets resultat	693.597	1.435.399
Udbytte modtaget	<u>-3.400.000</u>	<u>-800.000</u>
Værdireguleringer 31. december 2020	<u>801.137</u>	<u>3.507.540</u>
Regnskabsmæssig værdi 31. december 2020	<u>1.086.137</u>	<u>3.792.540</u>
4 Værdipapirer		
Aktier	<u>3.734.100</u>	<u>3.398.404</u>
	<u>3.734.100</u>	<u>3.398.404</u>

Årets dagsværdireguleringer er indregnet i resultatopgørelsen og har påvirket årets resultat positivt med t.kr. 360.

Noter

5 Egenkapital

Virksomhedskapitalen består af 125 anparter à nominelt kr. 1.000. Ingen anparter er tillagt særlige rettigheder.

Der har ikke været ændringer i virksomhedskapitalen i de seneste 5 år.

6 Eventualforpligtelser

Selskabet er som administrationsselskab sambeskattet med øvrige danske tilknyttede virksomheder, og hæfter solidarisk med øvrige sambeskattede selskaber for betaling af selskabsskat for indkomståret, kildeskat på udbytter, renter og royalties. Den samlede forpligtelse pr. 31. december 2020 udgør t.kr. 82.

7 Pantsætninger og sikkerhedsstillelser

Ingen.

PENNEO

Underskrifterne i dette dokument er juridisk bindende. Dokumentet er underskrevet via Penneo™ sikker digital underskrift. Underskrivernes identiteter er blevet registreret, og informationerne er listet herunder.

“Med min underskrift bekræfter jeg indholdet og alle datoer i dette dokument.”

Annette Bache

Direktør

Serienummer: PID:9208-2002-2-426985590086

IP: 147.78.xxx.xxx

2021-07-04 04:16:53Z

NEM ID 

Eddie Holstebro

Registreret revisor

På vegne af: Global Revision ApS

Serienummer: CVR:28121717-RID:99798342

IP: 89.221.xxx.xxx

2021-07-04 11:20:08Z

NEM ID 

Annette Bache

Dirigent

Serienummer: PID:9208-2002-2-426985590086

IP: 152.115.xxx.xxx

2021-07-04 11:45:19Z

NEM ID 

Penneo dokumentnøgle: T8702-X67JP-6JNEC-WB6T0-V6EG0-Z1V38P

Dette dokument er underskrevet digitalt via **Penneo.com**. Signeringsbeviserne i dokumentet er sikret og valideret ved anvendelse af den matematiske hashværdi af det originale dokument. Dokumentet er låst for ændringer og tidsstemplet med et certifikat fra en betroet tredjepart. Alle kryptografiske signeringsbeviser er indlejret i denne PDF, i tilfælde af de skal anvendes til validering i fremtiden.

Sådan kan du sikre, at dokumentet er originalt

Dette dokument er beskyttet med et Adobe CDS certifikat. Når du åbner dokumentet

i Adobe Reader, kan du se, at dokumentet er certificeret af **Penneo e-signature service** <penneo@penneo.com>. Dette er din garanti for, at indholdet af dokumentet er uændret.

Du har mulighed for at efterprøve de kryptografiske signeringsbeviser indlejret i dokumentet ved at anvende Penneos validator på følgende websted: <https://penneo.com/validate>