

## M - M Holding ApS

Rugvænget 22  
2630 Taastrup

CVR-nr. 31 77 31 64

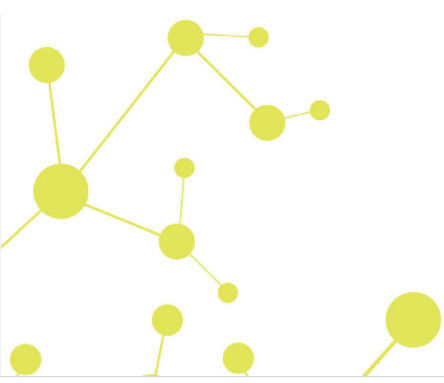
### Årsrapport for 2021

(13. regnskabsår)

Årsrapporten er fremlagt og godkendt på selskabets ordinære generalforsamling den 25. maj 2022

---

Annette Bache  
dirigent



## Indholdsfortegnelse

	<b>Side</b>
<b>Påtegninger</b>	
Ledelsespåtegning	1
Den uafhængige revisors revisionspåtegning	2
<b>Ledelsesberetning</b>	
Selskabsoplysninger	5
Ledelsesberetning	6
<b>Årsregnskab</b>	
Anvendt regnskabspraksis	7
Resultatopgørelse 1. januar - 31. december	10
Balance 31. december	11
Egenkapitalopgørelse	13
Noter	14

## Ledelsespåtegning

Direktionen har dags dato behandlet og godkendt årsrapporten for regnskabsåret 1. januar - 31. december 2021 for M - M Holding ApS.

Årsrapporten aflægges i overensstemmelse med årsregnskabsloven.

Det er min opfattelse, at årsregnskabet giver et retvisende billede af selskabets aktiver, passiver og finansielle stilling pr. 31. december 2021 og resultatet af selskabets aktiviteter for regnskabsåret 1. januar - 31. december 2021.

Ledelsesberetningen indeholder efter min opfattelse en retvisende redegørelse for de forhold, beretningen omhandler.

Ledelsen indstiller til generalforsamlingen, at årsregnskabet for 2022 ikke skal revideres. Ledelsen anser betingelserne for at undlade revision for opfyldt.

Årsrapporten indstilles til generalforsamlingens godkendelse.

Taastrup, den 17. maj 2022

### Direktion

Annette Bache  
direktør

Generalforsamlingen har besluttet, at årsregnskabet for det kommende regnskabsår ikke skal revideres.

## Den uafhængige revisors revisionspåtegning

### *Til kapitalejeren i M - M Holding ApS*

#### **Konklusion**

Vi har revideret årsregnskabet for M - M Holding ApS for regnskabsåret 1. januar - 31. december 2021, der omfatter resultatopgørelse, balance, egenkapitalopgørelse, noter og anvendt regnskabspraksis. Årsregnskabet udarbejdes efter årsregnskabsloven.

Det er vores opfattelse, at årsregnskabet giver et retvisende billede af selskabets aktiver, passiver og finansielle stilling pr. 31. december 2021 samt af resultatet af selskabets aktiviteter for regnskabsåret 1. januar - 31. december 2021 i overensstemmelse med årsregnskabsloven.

#### **Grundlag for konklusion**

Vi har udført vores revision i overensstemmelse med internationale standarder om revision og de yderligere krav, der er gældende i Danmark. Vores ansvar ifølge disse standarder og krav er nærmere beskrevet i revisionspåtegningens afsnit "Revisors ansvar for revisionen af årsregnskabet". Vi er uafhængige af selskabet i overensstemmelse med International Ethics Standards Board for Accountants' internationale retningslinjer for revisorers etiske adfærd (IESBA's Code) og de yderligere etiske krav, der er gældende i Danmark, ligesom vi har opfyldt vores øvrige etiske forpligtelser i henhold til disse krav og IESBA Code. Det er vores opfattelse, at det opnåede revisionsbevis er tilstrækkeligt og egnet som grundlag for vores konklusion.

#### **Ledelsens ansvar for årsregnskabet**

Ledelsen har ansvaret for udarbejdelsen af et årsregnskab, der giver et retvisende billede i overensstemmelse med årsregnskabsloven. Ledelsen har endvidere ansvaret for den interne kontrol, som ledelsen anser for nødvendig for at udarbejde et årsregnskab uden væsentlig fejlinformation, uanset om denne skyldes besvigelser eller fejl.

Ved udarbejdelsen af årsregnskabet er ledelsen ansvarlig for at vurdere selskabets evne til at fortsætte driften, at oplyse om forhold vedrørende fortsat drift, hvor dette er relevant, samt at udarbejde årsregnskabet på grundlag af regnskabsprincippet om fortsat drift, medmindre ledelsen enten har til hensigt at likvidere selskabet, indstille driften eller ikke har andet realistisk alternativ end at gøre dette.

#### **Revisors ansvar for revisionen af årsregnskabet**

Vores mål er at opnå høj grad af sikkerhed for, om årsregnskabet som helhed er uden væsentlig fejlinformation, uanset om denne skyldes besvigelser eller fejl, og at afgive en revisionspåtegning med en konklusion. Høj grad af sikkerhed er et højt niveau af sikkerhed, men er ikke en garanti for, at en revision, der udføres i overensstemmelse med internationale standarder om revision og de yderligere krav, der er gældende i Danmark, altid vil afdække væsentlig fejlinformation, når sådan findes. Fejlinformationer kan opstå som følge af besvigelser eller fejl og kan betragtes som væsentlige, hvis det med rimelighed kan forventes, at de enkeltvis eller samlet har indflydelse på de økonomiske beslutninger, som regnskabsbrugerne træffer på grundlag af årsregnskabet.

## Den uafhængige revisors revisionspåtegning

Som led i en revision, der udføres i overensstemmelse med internationale standarder om revision og de yderligere krav, der er gældende i Danmark, foretager vi faglige vurderinger og opretholder professionel skepsis under revisionen. Herudover:

- Identificerer og vurderer vi risikoen for væsentlig fejlinformation i årsregnskabet, uanset om denne skyldes besvigelser eller fejl, udformer og udfører revisionshandling som reaktion på disse risici samt opnår revisionsbevis, der er tilstrækkeligt og egnet til at danne grundlag for vores konklusion. Risikoen for ikke at opdage væsentlig fejlinformation forårsaget af besvigelser er højere end ved væsentlig fejlinformation forårsaget af fejl, idet besvigelser kan omfatte sammensværgelser, dokumentfalsk, bevidste udeladelser, vildledning eller tilsidesættelse af intern kontrol.
- Opnår vi forståelse af den interne kontrol med relevans for revisionen for at kunne udforme revisionshandling, der er passende efter omstændighederne, men ikke for at kunne udtrykke en konklusion om effektiviteten af selskabets interne kontrol.
- Tager vi stilling til, om den regnskabspraksis, som er anvendt af ledelsen, er passende, samt om de regnskabsmæssige skøn og tilknyttede oplysninger, som ledelsen har udarbejdet, er rimelige.
- Konkluderer vi, om ledelsens udarbejdelse af årsregnskabet på grundlag af regnskabsprincippet om fortsat drift er passende, samt om der på grundlag af det opnåede revisionsbevis er væsentlig usikkerhed forbundet med begivenheder eller forhold, der kan skabe betydelig tvivl om selskabets evne til at fortsætte driften. Hvis vi konkluderer, at der er en væsentlig usikkerhed, skal vi i vores revisionspåtegning gøre opmærksom på oplysninger herom i årsregnskabet eller, hvis sådanne oplysninger ikke er tilstrækkelige, modificere vores konklusion. Vores konklusioner er baseret på det revisionsbevis, der er opnået frem til datoen for vores revisionspåtegning. Fremtidige begivenheder eller forhold kan dog medføre, at selskabet ikke længere kan fortsætte driften.
- Tager vi stilling til den samlede præsentation, struktur og indhold af årsregnskabet, herunder noteoplysningerne, samt om årsregnskabet afspejler de underliggende transaktioner og begivenheder på en sådan måde, at der gives et retvisende billede heraf.

Vi kommunikerer med den øverste ledelse om blandt andet det planlagte omfang og den tidsmæssige placering af revisionen samt betydelige revisionsmæssige observationer, herunder eventuelle betydelige mangler i intern kontrol, som vi identificerer under revisionen.

## Den uafhængige revisors revisionspåtegning

### Udtalelse om ledelsesberetningen

Ledelsen er ansvarlig for ledelsesberetningen.

Vores konklusion om årsregnskabet omfatter ikke ledelsesberetningen, og vi udtrykker ingen form for konklusion med sikkerhed om ledelsesberetningen.

I tilknytning til vores revision af årsregnskabet er det vores ansvar at læse ledelsesberetningen og i den forbindelse overveje, om ledelsesberetningen er væsentligt inkonsistent med årsregnskabet eller vores viden opnået ved revisionen eller på anden måde synes at indeholde væsentlig fejlinformation.

Vores ansvar er derudover at overveje, om ledelsesberetningen indeholder krævede oplysninger i henhold til årsregnskabsloven.

Baseret på det udførte arbejde er det vores opfattelse, at ledelsesberetningen er i overensstemmelse med årsregnskabet og er udarbejdet i overensstemmelse med årsregnskabslovens krav. Vi har ikke fundet væsentlig fejlinformation i ledelsesberetningen.

Greve, den 17. maj 2022

Global Revision ApS  
Registreret revisionsanpartsselskab  
CVR-nr. 28 12 17 17

Eddie Holstebro  
Registreret revisor  
MNE-nr. mne11067

## Selskabsoplysninger

### Selskabet

M - M Holding ApS  
Rugvænget 22  
2630 Taastrup

CVR-nr.: 31 77 31 64

Regnskabsperiode: 1. januar - 31. december 2021

Stiftet: 1. oktober 2008

Regnskabsår: 13. regnskabsår

Hjemsted: Høje Taastrup

### Direktion

Annette Bache, direktør

### Revision

Global Revision ApS  
Registreret revisionsanpartsselskab  
Greve Strandvej 9  
2670 Greve

## Ledelsesberetning

### Selskabets væsentligste aktiviteter

Selskabets formål er at eje anpartar eller aktier i andre selskaber, samt at eje og investere i værdipapirer eller dermed beslægtet virksomhed.

### Usædvanlige forhold

Selskabets aktiver, passiver og finansielle stilling pr. 31. december 2021 samt resultatet af selskabets aktiviteter for regnskabsåret 2021 er ikke påvirket af usædvanlige forhold.

### Udviklingen i aktiviteter og økonomiske forhold

Selskabets resultatopgørelse for 2021 udviser et overskud på kr. 2.498.806, og selskabets balance pr. 31. december 2021 udviser en egenkapital på kr. 10.174.926.

### Betydningsfulde hændelser, som er indtruffet efter regnskabsårets afslutning

Der er efter regnskabsårets afslutning ikke indtruffet begivenheder, som væsentligt vil kunne påvirke selskabets finansielle stilling.



## Anvendt regnskabspraksis

Årsrapporten for M - M Holding ApS for 2021 er aflagt i overensstemmelse med årsregnskabslovens bestemmelser for virksomheder i regnskabsklasse B.

Den anvendte regnskabspraksis er uændret i forhold til sidste år.

Årsrapporten for 2021 er aflagt i kr.

Selskabet har i henhold til årsregnskabslovens §110, stk. 1 undladt at udarbejde koncernregnskab.

### Generelt om indregning og måling

I resultatopgørelsen indregnes indtægter i takt med, at de indtjenes. Herudover indregnes værdireguleringer af finansielle aktiver og forpligtelser. I resultatopgørelsen indregnes ligeledes alle omkostninger, herunder afskrivninger og nedskrivninger.

Aktiver indregnes i balancen, når det er sandsynligt, at fremtidige økonomiske fordele vil tilflyde selskabet, og aktivets værdi kan måles pålideligt.

Forpligtelser indregnes i balancen, når det er sandsynligt, at fremtidige økonomiske fordele vil fragå selskabet, og forpligtelsens værdi kan måles pålideligt.

Ved første indregning måles aktiver og forpligtelser til kostpris. Efterfølgende måles aktiver og forpligtelser som beskrevet for hver enkelt regnskabspost nedenfor.

Ved indregning og måling tages hensyn til forudsigelige tab og risici, der fremkommer, inden årsrapporten aflægges, og som be- eller afkræfter forhold, der eksisterede på balancedagen.

## Resultatopgørelsen

### Bruttotab

Selskabet anvender bestemmelsen i årsregnskabslovens § 32, hvorefter selskabets omsætning ikke er oplyst.

Bruttotab er et sammendrag af nettoomsætning og andre eksterne omkostninger.

### Andre eksterne omkostninger

Andre eksterne omkostninger omfatter omkostninger til administration.

### Finansielle indtægter og omkostninger

Finansielle indtægter og omkostninger indregnes i resultatopgørelsen med de beløb, der vedrører regnskabsåret. Finansielle poster omfatter renteindtægter og -omkostninger, realiserede og urealiserede kursgevinster og -tab vedrørende værdipapirer samt tillæg og godtgørelse under acontoskatteordningen mv.

## Anvendt regnskabspraksis

### Indtægter af kapitalandele i dattervirksomheder og kapitalinteresser

I virksomhedens resultatopgørelse indregnes den forholdsmæssige andel af de enkelte dattervirksomheders resultat efter skat efter fuld eliminering af intern avance/tab.

I virksomhedens resultatopgørelse indregnes den forholdsmæssige andel af de enkelte kapitalinteressers resultat efter skat efter eliminering af forholdsmæssig andel af intern avance/tab.

### Skat af årets resultat

Virksomheden er omfattet af de danske regler om tvungen sambeskatning.

Virksomheden er administrationselskab for sambeskatningen og afregner som følge heraf alle betalinger af selskabsskat med skattemyndighederne.

Den aktuelle danske selskabsskat fordeles ved afregning af sambeskatningsbidrag mellem de sambeskattede virksomheder i forhold til disses skattepligtige indkomster. I tilknytning hertil modtager virksomheder med skattemæssigt underskud sambeskatningsbidrag fra virksomheder, der har kunnet anvende dette underskud til nedsættelse af eget skattemæssigt overskud.

Årets skat, som består af årets aktuelle selskabsskat og ændring i udskudt skat, indregnes i resultatopgørelsen med den del, der kan henføres til årets resultat, og direkte i egenkapitalen med den del, der kan henføres til posteringer direkte i egenkapitalen.

## Balancen

### Kapitalandele i dattervirksomheder og kapitalinteresser

Kapitalandele i dattervirksomheder og kapitalinteresser måles til den forholdsmæssige andel af virksomhedernes indre værdi opgjort efter koncernens regnskabspraksis med fradrag eller tillæg af urealiserede koncerninterne avancer og tab og med tillæg af resterende merværdier og positiv goodwill opgjort efter overtagelsesmetoden. Negativ goodwill indregnes i resultatopgørelsen ved købet af kapitalandelen. Vedrører den negative goodwill overtagne eventualforpligtelser, indtægtsføres negativ goodwill først, når eventualforpligtelserne er afviklet eller bortfaldet.

Kapitalandele i dattervirksomheder og kapitalinteresser med regnskabsmæssig negativ indre værdi måles til kr. 0, og et eventuelt tilgodehavende hos disse virksomheder nedskrives, i det omfang tilgodehavendet er uerholdeligt. I det omfang modervirksomheden har en retlig eller faktisk forpligtelse til at dække en underbalance, der overstiger tilgodehavendet, indregnes det resterende beløb under hensatte forpligtelser.

Nettoopskrivning af kapitalandele i dattervirksomheder og kapitalinteresser bindes som reserve for nettoopskrivning efter den indre værdis metode under egenkapitalen, i det omfang den regnskabsmæssige værdi overstiger kostprisen. Udbytter fra dattervirksomheder, der forventes vedtaget inden godkendelsen af årsrapporten for M - M Holding ApS, bindes ikke på opskrivningsreserven.

## Anvendt regnskabspraksis

### Andre værdipapirer

Værdipapirer, der består af børsnoterede aktier og obligationer, måles til dagsværdi på balancedagen. Ikke-børsnoterede værdipapirer måles til dagsværdi baseret på beregnet kapitalværdi.

### Tilgodehavender

Tilgodehavender måles til amortiseret kostpris.

### Egenkapital

#### Reserve for nettoopskrivning efter den indre værdis metode

Reserve for nettoopskrivning efter indre værdis metode i selskabets årsregnskab omfatter nettoopskrivning af kapitalandele i dattervirksomheder og associerede virksomheder i forhold til kostpris.

### Udbytte

Foreslået udbytte vises som en særskilt post under egenkapitalen. Udbytte indregnes som en forpligtelse på tidspunktet for vedtagelse på generalforsamlingen.

### Selskabsskat og udskudt skat

M - M Holding ApS hæfter som administrationsselskab for dattervirksomhedernes selskabsskatter over for skattemyndighederne.

Aktuelle skatteforpligtelser og tilgodehavende aktuel skat indregnes i balancen som beregnet skat af årets skattepligtige indkomst, reguleret for skat af tidligere års skattepligtige indkomster samt for betalte acontoskatter.

Skyldige og tilgodehavende sambeskatningsbidrag indregnes i balancen som 'Tilgodehavende sambeskatningsbidrag' eller 'Skyldige sambeskatningsbidrag'.

### Gældsforpligtelser

Gældsforpligtelser måles til amortiseret kostpris, hvilket sædvanligvis svarer til nominal værdi.

## Resultatopgørelse 1. januar - 31. december

	Note	2021 kr.	2020 kr.
<b>Bruttotab</b>		<b>-34.000</b>	<b>-16.702</b>
Personaleomkostninger		0	0
<b>Resultat før finansielle poster</b>		<b>-34.000</b>	<b>-16.702</b>
Indtægter af kapitalandele i tilknyttede virksomheder		2.286.834	693.597
Indtægter af kapitalandele i kapitalinteresser		-20.000	0
Finansielle indtægter	1	670.632	404.657
Finansielle omkostninger		-340.772	-201.946
<b>Resultat før skat</b>		<b>2.562.694</b>	<b>879.606</b>
Skat af årets resultat	2	-63.888	-41.646
<b>Årets resultat</b>		<b>2.498.806</b>	<b>837.960</b>
Foreslået udbytte		350.000	113.000
Ekstraordinært udbytte		800.000	0
Reserve for nettoopskrivning efter den indre værdis metode		-977.736	-756.833
Overført resultat		2.326.542	1.481.793
		<b>2.498.806</b>	<b>837.960</b>

## Balance 31. december

	<u>Note</u>	<u>2021</u> kr.	<u>2020</u> kr.
<b>Aktiver</b>			
Kapitalandele i tilknyttede virksomheder		1.572.971	1.086.137
Kapitalandele i kapitalinteresser		0	0
Tilgodehavender i tilknyttede virksomheder		<u>4.358.752</u>	<u>3.477.641</u>
<b>Finansielle anlægsaktiver</b>		<u><b>5.931.723</b></u>	<u><b>4.563.778</b></u>
<b>Anlægsaktiver i alt</b>		<u><b>5.931.723</b></u>	<u><b>4.563.778</b></u>
Tilgodehavender hos tilknyttede virksomheder		12.489	6.891
Tilgodehavender hos kapitalinteresser		330.174	0
Andre tilgodehavender		0	12
Tilgodehavende sambeskatningsbidrag		<u>425.394</u>	<u>252.102</u>
<b>Tilgodehavender</b>		<u><b>768.057</b></u>	<u><b>259.005</b></u>
Værdipapirer	3	<u>3.864.172</u>	<u>3.734.100</u>
<b>Værdipapirer</b>		<u><b>3.864.172</b></u>	<u><b>3.734.100</b></u>
<b>Likvide beholdninger</b>		<u><b>575.038</b></u>	<u><b>388.991</b></u>
<b>Omsætningsaktiver i alt</b>		<u><b>5.207.267</b></u>	<u><b>4.382.096</b></u>
<b>Aktiver i alt</b>		<u><u><b>11.138.990</b></u></u>	<u><u><b>8.945.874</b></u></u>

## Balance 31. december

	<u>Note</u>	<u>2021</u> kr.	<u>2020</u> kr.
<b>Passiver</b>			
Virksomhedskapital		125.000	125.000
Reserve for nettoopskrivning efter den indre værdis metode		372.971	1.350.707
Overført resultat		9.326.955	7.000.412
Foreslået udbytte for regnskabsåret		<u>350.000</u>	<u>113.000</u>
<b>Egenkapital</b>	4	<b><u>10.174.926</u></b>	<b><u>8.589.119</u></b>
Gæld til tilknyttede virksomheder		324.464	262.001
Gæld til selskabsdeltagere og ledelse		120.000	0
Selskabsskat		259.685	82.254
Skyldigt sambeskatningsbidrag		1.408	0
Anden gæld		<u>258.507</u>	<u>12.500</u>
<b>Kortfristede gældsforpligtelser</b>		<b><u>964.064</u></b>	<b><u>356.755</u></b>
<b>Gældsforpligtelser i alt</b>		<b><u>964.064</u></b>	<b><u>356.755</u></b>
<b>Passiver i alt</b>		<b><u><u>11.138.990</u></u></b>	<b><u><u>8.945.874</u></u></b>

## Egenkapitaloppgørelse

	Virksomhedskapital	Reserve for nettoopskrivning efter den indreværdis metode	Overført resultat	Foreslået udbytte for regnskabsåret	Foreslået ekstraordinært udbytte	I alt
Egenkapital 1. januar 2021	125.000	1.350.707	7.000.413	113.000	0	8.589.120
Betalt ordinært udbytte	0	0	0	-113.000	-800.000	-913.000
Årets resultat	0	-977.736	2.326.542	350.000	800.000	2.498.806
<b>Egenkapital 31. december 2021</b>	<b>125.000</b>	<b>372.971</b>	<b>9.326.955</b>	<b>350.000</b>	<b>0</b>	<b>10.174.926</b>

## Noter

	<u>2021</u>	<u>2020</u>
	kr.	kr.
<b>1 Finansielle indtægter</b>		
Renteindtægter fra tilknyttede virksomheder	55.695	18.058
Renteindtægter fra kapitalinteresser	5.174	0
Andre finansielle indtægter	<u>609.763</u>	<u>386.599</u>
	<b><u>670.632</u></b>	<b><u>404.657</u></b>
<b>2 Skat af årets resultat</b>		
Årets aktuelle skat	<u>63.888</u>	<u>41.646</u>
	<b><u>63.888</u></b>	<b><u>41.646</u></b>
<b>3 Værdipapirer</b>		
Aktier	<u>3.864.172</u>	<u>3.734.100</u>
	<b><u>3.864.172</u></b>	<b><u>3.734.100</u></b>

Årets dagsværdireguleringer er indregnet i resultatopgørelsen og har påvirket årets resultat positivt med t.kr. 368.

## 4 Egenkapital

Virksomhedskapitalen består af 125 anparter à nominelt kr. 1.000. Ingen anparter er tillagt særlige rettigheder.

Der har ikke været ændringer i virksomhedskapitalen i de seneste 5 år.

## 5 Eventualforpligtelser

Selskabet er som administrationsselskab sambeskattet med øvrige danske tilknyttede virksomheder, og hæfter solidarisk med øvrige sambeskattede selskaber for betaling af selskabsskat for indkomståret, kildeskat på udbytter, renter og royalties. Den samlede forpligtelse pr. 31. december 2021 udgør t.kr. 260.



## Noter

### 6 Pantsætninger og sikkerhedsstillelser

Ingen.

# PENNEO

Underskrifterne i dette dokument er juridisk bindende. Dokumentet er underskrevet via Penneo™ sikker digital underskrift. Underskrivernes identiteter er blevet registreret, og informationerne er listet herunder.

“Med min underskrift bekræfter jeg indholdet og alle datoer i dette dokument.”

## Annette Bache

Direktør

Serienummer: PID:9208-2002-2-426985590086

IP: 152.115.xxx.xxx

2022-06-01 11:14:12 UTC

NEM ID 

## Eddie Holstebro

Registreret revisor

På vegne af: Global Revision ApS

Serienummer: CVR:28121717-RID:99798342

IP: 89.221.xxx.xxx

2022-06-01 12:23:15 UTC

NEM ID 

## Annette Bache

Dirigent

Serienummer: PID:9208-2002-2-426985590086

IP: 147.78.xxx.xxx

2022-06-03 13:56:30 UTC

NEM ID 

Penneo dokumentnøgle: ESG8F-T0S1A-ZZ4LP-QV1E7-68HYG-GCQ5A

Dette dokument er underskrevet digitalt via **Penneo.com**. Signeringsbeviserne i dokumentet er sikret og valideret ved anvendelse af den matematiske hashværdi af det originale dokument. Dokumentet er låst for ændringer og tidsstemplet med et certifikat fra en betroet tredjepart. Alle kryptografiske signeringsbeviser er indlejret i denne PDF, i tilfælde af de skal anvendes til validering i fremtiden.

### Sådan kan du sikre, at dokumentet er originalt

Dette dokument er beskyttet med et Adobe CDS certifikat. Når du åbner dokumentet

i Adobe Reader, kan du se, at dokumentet er certificeret af **Penneo e-signature service** <[penneo@penneo.com](mailto:penneo@penneo.com)>. Dette er din garanti for, at indholdet af dokumentet er uændret.

Du har mulighed for at efterprøve de kryptografiske signeringsbeviser indlejret i dokumentet ved at anvende Penneos validator på følgende websted: <https://penneo.com/validate>