

M - M Holding ApS

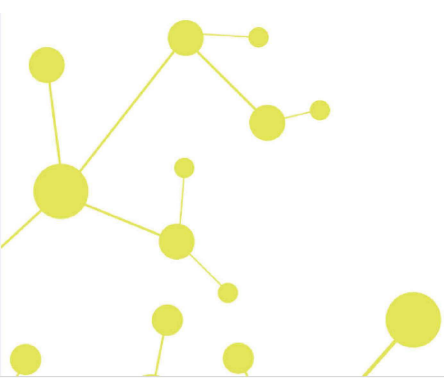
**Rugvænget 22
2630 Taastrup**

CVR-nr. 31 77 31 64

Årsrapport for 2017

Årsrapporten er fremlagt og godkendt på selskabets ordinære generalforsamling den 6. juni 2018

Annette Bache
dirigent



Indholdsfortegnelse

	Side
Påtegninger	
Ledelsespåtegning	1
Den uafhængige revisors revisionspåtegning	2
Ledelsesberetning	
Selskabsoplysninger	5
Ledelsesberetning	6
Årsregnskab	
Anvendt regnskabspraksis	7
Resultatopgørelse 1. januar - 31. december	10
Balance 31. december	11
Noter til årsrapporten	13

Ledelsespåtegning

Direktionen har dags dato behandlet og godkendt årsrapporten for regnskabsåret 1. januar - 31. december 2017 for M - M Holding ApS.

Årsrapporten aflægges i overensstemmelse med årsregnskabsloven.

Det er min opfattelse, at årsregnskabet giver et retvisende billede af selskabets aktiver, passiver og finansielle stilling pr. 31. december 2017 og resultatet af selskabets aktiviteter for regnskabsåret 1. januar - 31. december 2017.

Ledelsesberetningen indeholder efter min opfattelse en retvisende redegørelse for de forhold, beretningen omhandler.

Årsrapporten indstilles til generalforsamlingens godkendelse.

Taastrup, den 6. juni 2018

Direktion

Annette Bache
direktør

Den uafhængige revisors revisionspåtegning

Til kapitalejeren i M - M Holding ApS

Konklusion

Vi har revideret årsregnskabet for M - M Holding ApS for regnskabsåret 1. januar - 31. december 2017, der omfatter anvendt regnskabspraksis, resultatopgørelse, balance og noter. Årsregnskabet udarbejdes efter årsregnskabsloven.

Det er vor opfattelse, at årsregnskabet giver et retvisende billede af selskabets aktiver, passiver og finansielle stilling pr. 31. december 2017 samt af resultatet af selskabets aktiviteter for regnskabsåret 1. januar - 31. december 2017 i overensstemmelse med årsregnskabsloven.

Grundlag for konklusion

Vi har udført vor revision i overensstemmelse med internationale standarder om revision og de yderligere krav, der er gældende i Danmark. Vort ansvar ifølge disse standarder og krav er nærmere beskrevet i revisionspåtegningens afsnit "Revisors ansvar for revisionen af årsregnskabet". Vi er uafhængige af selskabet i overensstemmelse med internationale etiske regler for revisorer (IESBA's Etiske regler) og de yderligere krav, der er gældende i Danmark, ligesom vi har opfyldt vore øvrige etiske forpligtelser i henhold til disse regler og krav. Det er vor opfattelse, at det opnåede revisionsbevis er tilstrækkeligt og egnet som grundlag for vor konklusion.

Ledelsens ansvar for årsregnskabet

Ledelsen har ansvaret for udarbejdelsen af et årsregnskab, der giver et retvisende billede i overensstemmelse med årsregnskabsloven. Ledelsen har endvidere ansvaret for den interne kontrol, som ledelsen anser for nødvendig for at udarbejde et årsregnskab uden væsentlig fejlinformation, uanset om denne skyldes besvigelser eller fejl.

Ved udarbejdelsen af årsregnskabet er ledelsen ansvarlig for at vurdere selskabets evne til at fortsætte driften, at oplyse om forhold vedrørende fortsat drift, hvor dette er relevant, samt at udarbejde årsregnskabet på grundlag af regnskabsprincippet om fortsat drift, medmindre ledelsen enten har til hensigt at likvidere selskabet, indstille driften eller ikke har andet realistisk alternativ end at gøre dette.

Revisors ansvar for revisionen af årsregnskabet

Vort mål er at opnå høj grad af sikkerhed for, om årsregnskabet som helhed er uden væsentlig fejlinformation, uanset om denne skyldes besvigelser eller fejl, og at afgive en revisionspåtegning med en konklusion. Høj grad af sikkerhed er et højt niveau af sikkerhed, men er ikke en garanti for, at en revision, der udføres i overensstemmelse med internationale standarder om revision og de yderligere krav, der er gældende i Danmark, altid vil afdække væsentlig fejlinformation, når sådan findes. Fejlinformationer kan opstå som følge af besvigelser eller fejl og kan betragtes som væsentlige, hvis det med rimelighed kan forventes, at de enkeltvis eller samlet har indflydelse på de økonomiske beslutninger, som regnskabsbrugerne træffer på grundlag af årsregnskabet.

Som led i en revision, der udføres i overensstemmelse med internationale standarder om revision og de yderligere krav, der er gældende i Danmark, foretager vi faglige vurderinger og opretholder professionel skepsis under revisionen. Herudover:

Den uafhængige revisors revisionspåtegning

- Identificerer og vurderer vi risikoen for væsentlig fejlinformation i årsregnskabet, uanset om denne skyldes besvigelser eller fejl, udformer og udfører revisionshandlinger som reaktion på disse risici samt opnår revisionsbevis, der er tilstrækkeligt og egnet til at danne grundlag for vor konklusion. Risikoen for ikke at opdage væsentlig fejlinformation forårsaget af besvigelser er højere end ved væsentlig fejlinformation forårsaget af fejl, idet besvigelser kan omfatte sammensværgelser, dokumentfalsk, bevidste udeladelser, vildledning eller tilsidesættelse af intern kontrol.
- Opnår vi forståelse af den interne kontrol med relevans for revisionen for at kunne udforme revisionshandlinger, der er passende efter omstændighederne, men ikke for at kunne udtrykke en konklusion om effektiviteten af selskabets interne kontrol.
- Tager vi stilling til, om den regnskabspraksis, som er anvendt af ledelsen, er passende, samt om de regnskabsmæssige skøn og tilknyttede oplysninger, som ledelsen har udarbejdet, er rimelige.
- Konkluderer vi, om ledelsens udarbejdelse af årsregnskabet på grundlag af regnskabsprincippet om fortsat drift er passende, samt om der på grundlag af det opnåede revisionsbevis er væsentlig usikkerhed forbundet med begivenheder eller forhold, der kan skabe betydelig tvivl om selskabets evne til at fortsætte driften. Hvis vi konkluderer, at der er en væsentlig usikkerhed, skal vi i vor revisionspåtegning gøre opmærksom på oplysninger herom i årsregnskabet eller, hvis sådanne oplysninger ikke er tilstrækkelige, modificere vor konklusion. Vor konklusion er baseret på det revisionsbevis, der er opnået frem til datoen for vor revisionspåtegning. Fremtidige begivenheder eller forhold kan dog medføre, at selskabet ikke længere kan fortsætte driften.
- Tager vi stilling til den samlede præsentation, struktur og indhold af årsregnskabet, herunder noteoplysningerne, samt om årsregnskabet afspejler de underliggende transaktioner og begivenheder på en sådan måde, at der gives et retvisende billede heraf.

Vi kommunikerer med den øverste ledelse om blandt andet det planlagte omfang og den tidsmæssige placering af revisionen samt betydelige revisionsmæssige observationer, herunder eventuelle betydelige mangler i intern kontrol, som vi identificerer under revisionen.

Udtalelse om ledelsesberetningen

Ledelsen er ansvarlig for ledelsesberetningen.

Vor konklusion om årsregnskabet omfatter ikke ledelsesberetningen, og vi udtrykker ingen form for konklusion med sikkerhed om ledelsesberetningen.

I tilknytning til vor revision af årsregnskabet er det vort ansvar at læse ledelsesberetningen og i den forbindelse overveje, om ledelsesberetningen er væsentligt inkonsistent med årsregnskabet eller vor viden opnået ved revisionen eller på anden måde synes at indeholde væsentlig fejlinformation.

Vort ansvar er derudover at overveje, om ledelsesberetningen indeholder krævede oplysninger i henhold til årsregnskabsloven.

Den uafhængige revisors revisionspåtegning

Baseret på det udførte arbejde er det vor opfattelse, at ledelsesberetningen er i overensstemmelse med årsregnskabet og er udarbejdet i overensstemmelse med årsregnskabslovens krav. Vi har ikke fundet væsentlig fejlinformation i ledelsesberetningen.

Greve, den 6. juni 2018

Global Revision ApS
Registreret revisionsanpartsselskab
CVR-nr. 28 12 17 17

Eddie Holstebro
Registreret revisor
MNE-nr. mne11067

Selskabsoplysninger

Selskabet

M - M Holding ApS
Rugvænget 22
2630 Taastrup

CVR-nr.: 31 77 31 64

Regnskabsperiode: 1. januar - 31. december 2017

Hjemsted: Høje Taastrup

Direktion

Annette Bache, direktør

Revision

Global Revision ApS
Registreret revisionsanpartsselskab
Greve Strandvej 9
2670 Greve

Ledelsesberetning

Selskabets væsentligste aktiviteter

Selskabets formål er at eje anparter eller aktier i andre selskaber, samt eje og investere i værdipapirer og anden hermed beslægtet virksomhed.

Udviklingen i aktiviteter og økonomiske forhold

Selskabets resultatopgørelse for 2017 udviser et overskud på kr. 1.849.469, og selskabets balance pr. 31. december 2017 udviser en egenkapital på kr. 6.152.674.

Betydningsfulde hændelser, som er indtruffet efter regnskabsårets afslutning

Der er efter regnskabsårets afslutning ikke indtruffet begivenheder, som væsentligt vil kunne påvirke selskabets finansielle stilling.

Anvendt regnskabspraksis

Årsrapporten for M - M Holding ApS for 2017 er aflagt i overensstemmelse med årsregnskabslovens bestemmelser for virksomheder i regnskabsklasse B.

Den anvendte regnskabspraksis er uændret i forhold til sidste år.

Årsrapporten for 2017 er aflagt i kr.

Generelt om indregning og måling

I resultatopgørelsen indregnes indtægter i takt med, at de indtjenes. Herudover indregnes værdireguleringer af finansielle aktiver og forpligtelser. I resultatopgørelsen indregnes ligeledes alle omkostninger, herunder afskrivninger og nedskrivninger.

Aktiver indregnes i balancen, når det er sandsynligt, at fremtidige økonomiske fordele vil tilflyde selskabet, og aktivets værdi kan måles pålideligt.

Forpligtelser indregnes i balancen, når det er sandsynligt, at fremtidige økonomiske fordele vil fragå selskabet, og forpligtelsens værdi kan måles pålideligt.

Ved første indregning måles aktiver og forpligtelser til kostpris. Efterfølgende måles aktiver og forpligtelser som beskrevet for hver enkelt regnskabspost nedenfor.

Visse finansielle aktiver og forpligtelser måles til amortiseret kostpris, hvorved der indregnes en konstant effektiv rente over løbetiden. Amortiseret kostpris opgøres som oprindelig kostpris med fradrag af eventuelle afdrag samt tillæg/fradrag af den akkumulerede amortisering af forskellen mellem kostpris og nominelt beløb.

Ved indregning og måling tages hensyn til forudsigelige tab og risici, der fremkommer, inden årsrapporten aflægges, og som be- eller afkræfter forhold, der eksisterede på balancedagen.

Resultatopgørelsen

Andre eksterne omkostninger

Andre eksterne omkostninger omfatter omkostninger til distribution, salg, reklame, administration, lokaler, tab på debitorer, operationelle leasingomkostninger mv.

Finansielle indtægter og omkostninger

Finansielle indtægter og omkostninger indregnes i resultatopgørelsen med de beløb, der vedrører regnskabsåret. Finansielle poster omfatter renteindtægter og -omkostninger, realiserede og urealiserede kursgevinster og -tab vedrørende værdipapirer mv.

Resultat af kapitalandele i dattervirksomheder og associerede virksomheder

Skat af årets resultat

Virksomheden er omfattet af de danske regler om tvungen sambeskatning.

Anvendt regnskabspraksis

Virksomheden er administrationsselskab for sambeskatningen og afregner som følge heraf alle betalinger af selskabsskat med skattemyndighederne.

Den aktuelle danske selskabsskat fordeles ved afregning af sambeskatningsbidrag mellem de sambeskattede virksomheder i forhold til disses skattepligtige indkomster. I tilknytning hertil modtager virksomheder med skattemæssigt underskud sambeskatningsbidrag fra virksomheder, der har kunnet anvende dette underskud til nedsættelse af eget skattemæssigt overskud.

Årets skat, som består af årets aktuelle selskabsskat og ændring i udskudt skat, indregnes i resultatopgørelsen med den del, der kan henføres til årets resultat, og direkte i egenkapitalen med den del, der kan henføres til posteringer direkte i egenkapitalen.

Balancen

Immaterielle anlægsaktiver

Kapitalandele i dattervirksomheder og associerede virksomheder

Kapitalandele i dattervirksomheder og associerede virksomheder måles til den forholdsmæssige andel af virksomhedernes indre værdi opgjort efter koncernens regnskabspraksis med fradrag eller tillæg af urealiserede koncerninterne avancer og tab og med tillæg eller fradrag af resterende værdi af positiv eller negativ goodwill opgjort efter overtagelsesmetoden. Goodwill afskrives lineært over afskrivningsperioden, der udgør 5 år.

Kapitalandele i dattervirksomheder og associerede virksomheder med regnskabsmæssig negativ indre værdi måles til kr. 0, og et eventuelt tilgodehavende hos disse virksomheder nedskrives, i det omfang tilgodehavendet er uerholdeligt. I det omfang modervirksomheden har en retlig eller faktisk forpligtelse til at dække en underbalance, der overstiger tilgodehavendet, indregnes det resterende beløb under hensatte forpligtelser.

Nettoposkrivning af kapitalandele i dattervirksomheder og associerede virksomheder bindes som reserve for nettoopskrivning efter den indre værdis metode under egenkapitalen, i det omfang den regnskabsmæssige værdi overstiger kostprisen. Udbytter fra dattervirksomheder, der forventes vedtaget inden godkendelsen af årsrapporten for M - M Holding ApS, bindes ikke på opskrivningsreserven.

Tilgodehavender

Tilgodehavender måles til amortiseret kostpris.

Selskabsskat og udskudt skat

M - M Holding ApS hæfter som administrationsselskab for dattervirksomhedernes selskabsskatter over for skattemyndighederne.

Aktuelle skatteforpligtelser og tilgodehavende aktuel skat indregnes i balancen som beregnet skat af årets skattepligtige indkomst, reguleret for skat af tidligere års skattepligtige indkomster samt for betalte acontoskatter.

Anvendt regnskabspraksis

Udskudt skat måles efter den balanceorienterede gældsmetode af midlertidige forskelle mellem regnskabsmæssig og skattemæssig værdi af aktiver og forpligtelser opgjort på grundlag af den planlagte anvendelse af aktivet henholdsvis afvikling af forpligtelsen.

Gældsforpligtelser

Gældsforpligtelser, som omfatter gæld til leverandører, tilknyttede virksomheder samt anden gæld, måles til amortiseret kostpris, hvilket sædvanligvis svarer til nominel værdi.

Resultatopgørelse 1. januar - 31. december

	Note	2017 kr.	2016 kr.
Andre eksterne omkostninger		-4.000	-5.000
Bruttoresultat		-4.000	-5.000
Indtægter af kapitalandele i tilknyttede virksomheder	1	2.014.351	1.602.334
Indtægter af kapitalandele i associerede virksomheder	2	-82.919	-83.164
Finansielle indtægter	3	31.696	42.338
Finansielle omkostninger		-119.256	-91.438
Resultat før skat		1.839.872	1.465.070
Skat af årets resultat	4	9.597	3.469
Årets resultat		1.849.469	1.468.539
Foreslået udbytte		105.800	0
Ekstraordinært udbytte		0	315.000
Reserve for nettoopskrivning efter den indre værdis metode		2.014.351	1.519.170
Overført resultat		-270.682	-365.631
		1.849.469	1.468.539

Balance 31. december

	<u>Note</u>	<u>2017</u> kr.	<u>2016</u> kr.
Aktiver			
Kapitalandele i tilknyttede virksomheder	5	6.743.160	4.728.809
Kapitalandele i associerede virksomheder	6	<u>183.917</u>	<u>266.836</u>
Finansielle anlægsaktiver		<u>6.927.077</u>	<u>4.995.645</u>
Anlægsaktiver i alt		<u>6.927.077</u>	<u>4.995.645</u>
Tilgodehavender hos tilknyttede virksomheder		821.359	864.879
Andre tilgodehavender		130.903	0
Tilgodehavende sambeskatningsbidrag		<u>571.164</u>	<u>471.549</u>
Tilgodehavender		<u>1.523.426</u>	<u>1.336.428</u>
Likvide beholdninger		<u>419.284</u>	<u>350.515</u>
Omsætningsaktiver i alt		<u>1.942.710</u>	<u>1.686.943</u>
Aktiver i alt		<u><u>8.869.787</u></u>	<u><u>6.682.588</u></u>

Balance 31. december

	<u>Note</u>	<u>2017</u> kr.	<u>2016</u> kr.
Passiver			
Virksomhedskapital		125.000	125.000
Reserve for nettoopskrivning efter den indre værdis metode		1.874.996	4.360.645
Overført resultat		4.046.878	132.560
Foreslået udbytte for regnskabsåret		<u>105.800</u>	<u>0</u>
Egenkapital	7	<u>6.152.674</u>	<u>4.618.205</u>
Gæld til tilknyttede virksomheder		1.954.590	1.549.366
Gæld til selskabsdeltagere og ledelse		319.888	4.887
Selskabsskat		436.282	420.080
Anden gæld		<u>6.353</u>	<u>90.050</u>
Kortfristede gældsforpligtelser		<u>2.717.113</u>	<u>2.064.383</u>
Gældsforpligtelser i alt		<u>2.717.113</u>	<u>2.064.383</u>
Passiver i alt		<u>8.869.787</u>	<u>6.682.588</u>
Eventualposter m.v.	8		
Pantsætninger og sikkerhedsstillelser	9		

Noter

	<u>2017</u>	<u>2016</u>
	kr.	kr.
1 Indtægter af kapitalandele i tilknyttede virksomheder		
Andel af overskud i tilknyttede virksomheder	2.022.802	1.651.667
Andel af underskud i tilknyttede virksomheder	<u>-8.451</u>	<u>-49.333</u>
	<u>2.014.351</u>	<u>1.602.334</u>
2 Indtægter af kapitalandele i associerede virksomheder		
Andel af underskud i associerede virksomheder	-14.520	-14.765
Afskrivning af goodwill	<u>-68.399</u>	<u>-68.399</u>
	<u>-82.919</u>	<u>-83.164</u>
3 Finansielle indtægter		
Renteindtægter fra tilknyttede virksomheder	<u>31.696</u>	<u>42.338</u>
	<u>31.696</u>	<u>42.338</u>
4 Skat af årets resultat		
Årets aktuelle skat	<u>-9.597</u>	<u>-3.469</u>
	<u>-9.597</u>	<u>-3.469</u>
5 Kapitalandele i tilknyttede virksomheder		
Kostpris 1. januar 2017	<u>285.000</u>	<u>285.000</u>
Kostpris 31. december 2017	<u>285.000</u>	<u>285.000</u>
Værdireguleringer 1. januar 2017	4.443.809	2.841.475
Årets resultat	<u>2.014.351</u>	<u>1.602.334</u>
Værdireguleringer 31. december 2017	<u>6.458.160</u>	<u>4.443.809</u>
Regnskabsmæssig værdi 31. december 2017	<u>6.743.160</u>	<u>4.728.809</u>

Noter

	<u>2017</u>	<u>2016</u>
	kr.	kr.
6 Kapitalandele i associerede virksomheder		
Kostpris 1. januar 2017	350.000	350.000
Kostpris 31. december 2017	<u>350.000</u>	<u>350.000</u>
Værdireguleringer 1. januar 2017	-83.164	-14.765
Årets resultat	-14.520	0
Afskrivning på goodwill	<u>-68.399</u>	<u>-68.399</u>
Værdireguleringer 31. december 2017	<u>-166.083</u>	<u>-83.164</u>
Regnskabsmæssig værdi 31. december 2017	<u>183.917</u>	<u>266.836</u>

Noter

7 Egenkapital

	Virksomheds- kapital	Reserve for net- toopskrivning efter den indre værdi metode	Overført resultat	Foreslået udbyt- te for regnskabs- året	I alt
Egenkapital 1. januar 2017	125.000	4.360.645	132.560	0	4.618.205
Betalt ekstraordinært udbytte	0	0	-315.000	0	-315.000
Overførsler, reserver	0	-4.500.000	4.500.000	0	0
Årets resultat	0	0	-270.682	105.800	-164.882
Resultat i tilknyttede virksomheder	0	2.014.351	0	0	2.014.351
Egenkapital 31. december 2017	125.000	1.874.996	4.046.878	105.800	6.152.674

Selskabskapitalen består af 125 anparter à nominelt kr. 1.000. Ingen anparter er tillagt særlige rettigheder. Der har ikke været ændringer i selskabskapitalen i de seneste 5 år.

8 Eventualposter m.v.

Selskabet er som administrationsselskab sambeskattet med øvrige danske tilknyttede virksomheder, og hæfter solidarisk med øvrige sambeskattede selskaber for betaling af selskabsskat for indkomståret 2013 og frem samt for kildeskat på udbytter, renter og royalties, som forfalder til betaling 1. juli 2012 eller senere.

9 Pantsætninger og sikkerhedsstillelser

Ingen.

Penneo

Underskrifterne i dette dokument er juridisk bindende. Dokumentet er underskrevet via Penneo™ sikker digital underskrift. Underskrivernes identiteter er blevet registeret, og informationerne er listet herunder.

“Med min underskrift bekræfter jeg indholdet og alle datoer i dette dokument.”

Annette Bache

Direktør

Serienummer: PID:9208-2002-2-426985590086

IP: 152.115.82.250

2018-06-12 12:17:05Z

NEM ID 

Eddie Holstebro

Registreret revisor

På vegne af: Global Revision

Serienummer: CVR:28121717-RID:99798342

IP: 89.221.169.10

2018-06-12 12:30:55Z

NEM ID 

Annette Bache

Dirigent

Serienummer: PID:9208-2002-2-426985590086

IP: 152.115.82.250

2018-06-12 12:36:27Z

NEM ID 

Penneo dokumentnøgle: 145QA-8UFZP-WJ1AT-7AYYT-8PJW4-PJZ77

Dette dokument er underskrevet digitalt via **Penneo.com**. Signeringsbeviserne i dokumentet er sikret og valideret ved anvendelse af den matematiske hashværdi af det originale dokument. Dokumentet er låst for ændringer og tidsstemplet med et certifikat fra en betroet tredjepart. Alle kryptografiske signeringsbeviser er indlejret i denne PDF, i tilfælde af de skal anvendes til validering i fremtiden.

Sådan kan du sikre, at dokumentet er originalt

Dette dokument er beskyttet med et Adobe CDS certifikat. Når du åbner dokumentet

i Adobe Reader, kan du se, at dokumentet er certificeret af **Penneo e-signature service** <penneo@penneo.com>. Dette er din garanti for, at indholdet af dokumentet er uændret.

Du har mulighed for at efterprøve de kryptografiske signeringsbeviser indlejret i dokumentet ved at anvende Penneos validator på følgende websted: <https://penneo.com/validate>