

## **L.B. Erhverv ApS**

**Havneholmen 78, 3.  
1561 København V**

**CVR-nr. 31 76 96 98**

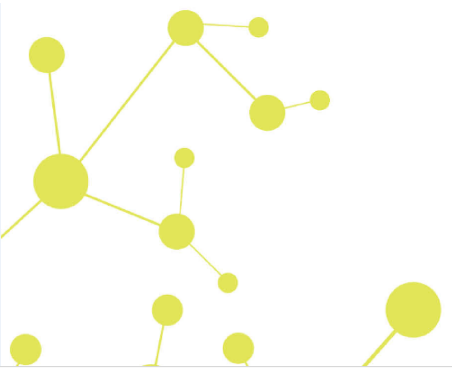
### **Årsrapport for 2016**

**(8. regnskabsår)**

Årsrapporten er fremlagt og godkendt på selskabets ordinære generalforsamling den 31. maj 2017

---

Claus Grønberg  
dirigent



## Indholdsfortegnelse

	<b>Side</b>
<b>Påtegninger</b>	
Ledelsespåtegning	1
Den uafhængige revisors revisionspåtegning	2
<b>Selskabsoplysninger</b>	
Selskabsoplysninger	5
Ledelsesberetning	6
<b>Årsregnskab</b>	
Anvendt regnskabspraksis	7
Resultatopgørelse 1. januar - 31. december	10
Balance 31. december	11
Noter til årsrapporten	13

## **Ledelsespåtegning**

Direktionen har dags dato behandlet og godkendt årsrapporten for regnskabsåret 1. januar - 31. december 2016 for L.B. Erhverv ApS.

Årsrapporten aflægges i overensstemmelse med årsregnskabsloven.

Det er min opfattelse, at årsregnskabet giver et retvisende billede af selskabets aktiver, passiver og finansielle stilling pr. 31. december 2016 og resultatet af selskabets aktiviteter for regnskabsåret 1. januar - 31. december 2016.

Ledelsesberetningen indeholder efter min opfattelse en retvisende redegørelse for de forhold, beretningen omhandler.

Årsrapporten indstilles til generalforsamlingens godkendelse.

København, den 28. marts 2017

### **Direktion**

Bo Tue Knudsen

# Den uafhængige revisors revisionspåtegning

Til kapitalejeren i L.B. Erhverv ApS

## Konklusion

Vi har revideret årsregnskabet for L.B. Erhverv ApS for regnskabsåret 1. januar - 31. december 2016, der omfatter anvendt regnskabspraksis, resultatopgørelse, balance og noter. Årsregnskabet udarbejdes efter årsregnskabsloven.

Det er vores opfattelse, at årsregnskabet giver et retvisende billede af selskabets aktiver, passiver og finansielle stilling pr. 31. december 2016 samt af resultatet af selskabets aktiviteter for regnskabsåret 1. januar - 31. december 2016 i overensstemmelse med årsregnskabsloven.

## Grundlag for konklusion

Vi har udført vores revision i overensstemmelse med internationale standarder om revision og de yderligere krav, der er gældende i Danmark. Vores ansvar ifølge disse standarder og krav er nærmere beskrevet i revisionspåtegningens afsnit "Revisors ansvar for revisionen af årsregnskabet". Vi er uafhængige af selskabet i overensstemmelse med internationale etiske regler for revisorer (IESBA's Etiske regler) og de yderligere krav, der er gældende i Danmark, ligesom vi har opfyldt vores øvrige etiske forpligtelser i henhold til disse regler og krav. Det er vores opfattelse, at det opnåede revisionsbevis er tilstrækkeligt og egnet som grundlag for vores konklusion.

## Ledelsens ansvar for årsregnskabet

Ledelsen har ansvaret for udarbejdelsen af et årsregnskab, der giver et retvisende billede i overensstemmelse med årsregnskabsloven. Ledelsen har endvidere ansvaret for den interne kontrol, som ledelsen anser for nødvendig for at udarbejde et årsregnskab uden væsentlig fejlinformation, uanset om denne skyldes besvigelser eller fejl.

Ved udarbejdelsen af årsregnskabet er ledelsen ansvarlig for at vurdere selskabets evne til at fortsætte driften, at oplyse om forhold vedrørende fortsat drift, hvor dette er relevant, samt at udarbejde årsregnskabet på grundlag af regnskabsprincippet om fortsat drift, medmindre ledelsen enten har til hensigt at likvidere selskabet, indstille driften eller ikke har andet realistisk alternativ end at gøre dette.

## Revisors ansvar for revisionen af årsregnskabet

Vores mål er at opnå høj grad af sikkerhed for, om årsregnskabet som helhed er uden væsentlig fejlinformation, uanset om denne skyldes besvigelser eller fejl, og at afgive en revisionspåtegning med en konklusion. Høj grad af sikkerhed er et højt niveau af sikkerhed, men er ikke en garanti for, at en revision, der udføres i overensstemmelse med internationale standarder om revision og de yderligere krav, der er gældende i Danmark, altid vil afdække væsentlig fejlinformation, når sådan findes. Fejlinformationer kan opstå som følge af besvigelser eller fejl og kan betragtes som væsentlige, hvis det med rimelighed kan forventes, at de enkeltvis eller samlet har indflydelse på de økonomiske beslutninger, som regnskabsbrugerne træffer på grundlag af årsregnskabet.

Som led i en revision, der udføres i overensstemmelse med internationale standarder om revision og de yderligere krav, der er gældende i Danmark, foretager vi faglige vurderinger og opretholder professionel skepsis under revisionen. Herudover:

## Den uafhængige revisors revisionspåtegning

- Identificerer og vurderer vi risikoen for væsentlig fejlinformation i årsregnskabet, uanset om denne skyldes besvigelser eller fejl, udformer og udfører revisionshandlinger som reaktion på disse risici samt opnår revisionsbevis, der er tilstrækkeligt og egnet til at danne grundlag for vores konklusion. Risikoen for ikke at opdage væsentlig fejlinformation forårsaget af besvigelser er højere end ved væsentlig fejlinformation forårsaget af fejl, idet besvigelser kan omfatte sammensværgelser, dokumentfalsk, bevidste udeladelser, vildledning eller tilsidesættelse af intern kontrol.
- Opnår vi forståelse af den interne kontrol med relevans for revisionen for at kunne udforme revisionshandlinger, der er passende efter omstændighederne, men ikke for at kunne udtrykke en konklusion om effektiviteten af selskabets interne kontrol.
- Tager vi stilling til, om den regnskabspraksis, som er anvendt af ledelsen, er passende, samt om de regnskabsmæssige skøn og tilknyttede oplysninger, som ledelsen har udarbejdet, er rimelige.
- Konkluderer vi, om ledelsens udarbejdelse af årsregnskabet på grundlag af regnskabsprincippet om fortsat drift er passende, samt om der på grundlag af det opnåede revisionsbevis er væsentlig usikkerhed forbundet med begivenheder eller forhold, der kan skabe betydelig tvivl om selskabets evne til at fortsætte driften. Hvis vi konkluderer, at der er en væsentlig usikkerhed, skal vi i vores revisionspåtegning gøre opmærksom på oplysninger herom i årsregnskabet eller, hvis sådanne oplysninger ikke er tilstrækkelige, modificere vores konklusion. Vores konklusioner er baseret på det revisionsbevis, der er opnået frem til datoen for vores revisionspåtegning. Fremtidige begivenheder eller forhold kan dog medføre, at selskabet ikke længere kan fortsætte driften.
- Tager vi stilling til den samlede præsentation, struktur og indhold af årsregnskabet, herunder noteoplysningerne, samt om årsregnskabet afspejler de underliggende transaktioner og begivenheder på en sådan måde, at der gives et retvisende billede heraf.

Vi kommunikerer med den øverste ledelse om blandt andet det planlagte omfang og den tidsmæssige placering af revisionen samt betydelige revisionsmæssige observationer, herunder eventuelle betydelige mangler i intern kontrol, som vi identificerer under revisionen.

### Udtalelse om ledelsesberetningen

Ledelsen er ansvarlig for ledelsesberetningen.

Vores konklusion om årsregnskabet omfatter ikke ledelsesberetningen, og vi udtrykker ingen form for konklusion med sikkerhed om ledelsesberetningen.

I tilknytning til vores revision af årsregnskabet er det vores ansvar at læse ledelsesberetningen og i den forbindelse overveje, om ledelsesberetningen er væsentligt inkonsistent med årsregnskabet eller vores viden opnået ved revisionen eller på anden måde synes at indeholde væsentlig fejlinformation.

Vores ansvar er derudover at overveje, om ledelsesberetningen indeholder krævede oplysninger i henhold til årsregnskabsloven.

## **Den uafhængige revisors revisionspåtegning**

Baseret på det udførte arbejde er det vores opfattelse, at ledelsesberetningen er i overensstemmelse med årsregnskabet og er udarbejdet i overensstemmelse med årsregnskabslovens krav. Vi har ikke fundet væsentlig fejlinformation i ledelsesberetningen.

Greve, den 28. marts 2017

Global Revision ApS  
Registreret revisionsanpartsselskab  
CVR-nr. 28 12 17 17

Henrik Johansen  
Registreret revisor

## Selskabsoplysninger

### Selskabet

L.B. Erhverv ApS  
Havneholmen 78, 3.  
1561 København V

CVR-nr.: 31 76 96 98  
Regnskabsperiode: 1. januar - 31. december  
Stiftet: 29. september 2008  
Hjemsted: København V

### Direktion

Bo Tue Knudsen

### Revision

Global Revision ApS  
Registreret revisionsanpartsselskab  
Greve Strandvej 9  
2670 Greve

### Pengeinstitut

Nykredit

## **Ledelsesberetning**

### **Selskabets væsentligste aktiviteter**

Selskabets formål er handel og investering samt efter ledelsens skøn hermed beslægtet virksomhed.

### **Usædvanlige forhold**

Selskabets aktiver, passiver og finansielle stilling pr. 31. december 2016 samt resultatet af selskabets aktiviteter for regnskabsåret 2016 er ikke påvirket af usædvanlige forhold.

### **Udviklingen i aktiviteter og økonomiske forhold**

Selskabets resultatopgørelse for 2016 udviser et underskud på kr. 19.301, og selskabets balance pr. 31. december 2016 udviser en negativ egenkapital på kr. 223.027.

Ledelsen overvejer fortsat, hvilke aktiviteter, der kan tilføres selskabet, således at selskabets kapital kan reetableres, eller om reetablering eksempelvis skal ske ved konvertering af gæld eller lignende.

### **Betydningsfulde hændelser, som er indtruffet efter regnskabsårets afslutning**

Der er efter regnskabsårets afslutning ikke indtruffet begivenheder, som væsentligt vil kunne påvirke selskabets finansielle stilling.



## Anvendt regnskabspraksis

Årsrapporten for L.B. Erhverv ApS for 2016 er aflagt i overensstemmelse med årsregnskabslovens bestemmelser for virksomheder i regnskabsklasse B.

Den anvendte regnskabspraksis er uændret i forhold til sidste år.

Årsrapporten for 2016 er aflagt i kr.

I talopstillingen er sammenligningstal anført i hele kr.

### Generelt om indregning og måling

I resultatopgørelsen indregnes indtægter i takt med, at de indtjenes. Herudover indregnes værdireguleringer af finansielle aktiver og forpligtelser. I resultatopgørelsen indregnes ligeledes alle omkostninger, herunder afskrivninger og nedskrivninger.

Aktiver indregnes i balancen, når det er sandsynligt, at fremtidige økonomiske fordele vil tilflyde selskabet, og aktivets værdi kan måles pålideligt.

Forpligtelser indregnes i balancen, når det er sandsynligt, at fremtidige økonomiske fordele vil fragå selskabet, og forpligtelsens værdi kan måles pålideligt.

Ved første indregning måles aktiver og forpligtelser til kostpris. Efterfølgende måles aktiver og forpligtelser som beskrevet for hver enkelt regnskabspost nedenfor.

Visse finansielle aktiver og forpligtelser måles til amortiseret kostpris, hvorved der indregnes en konstant effektiv rente over løbetiden. Amortiseret kostpris opgøres som oprindelig kostpris med fradrag af eventuelle afdrag samt tillæg/fradrag af den akkumulerede amortisering af forskellen mellem kostpris og nominelt beløb.

Ved indregning og måling tages hensyn til forudsigelige tab og risici, der fremkommer, inden årsrapporten aflægges, og som be- eller afkræfter forhold, der eksisterede på balancedagen.

## Resultatopgørelsen

### Bruttotab

Selskabet anvender bestemmelsen i årsregnskabslovens § 32, hvorefter selskabets omsætning ikke er oplyst.

Bruttoresultatet er et sammendrag af nettoomsætning, vareforbrug og andre eksterne omkostninger.

Omsætningen udgør de fakturerede beløb af årets afsluttede salg med fradrag af salgsrabatter.

Vareforbrug omfatter omkostninger, der afholdes for at opnå årets nettoomsætning.

Andre eksterne omkostninger omfatter omkostninger til distribution, salg, reklame, administration, lokaler, operationelle leasingydelser, tab på debitorer m.v.

## Anvendt regnskabspraksis

### Finansielle indtægter og omkostninger

Finansielle poster omfatter renteindtægter og –omkostninger, finansielle omkostninger ved realiserede og urealiserede valutakursreguleringer samt tillæg og godtgørelse under acontoskatteordningen m.v. Finansielle indtægter og –omkostninger indregnes i resultatopgørelsen med de beløb, der vedrører regnskabsåret.

### Skat af årets resultat

Virksomheden er omfattet af de danske regler om tvungen sambeskatning.

Den aktuelle danske selskabsskat fordeles ved afregning af sambeskatningsbidrag mellem de sambeskattede virksomheder i forhold til disses skattepligtige indkomster. I tilknytning hertil modtager virksomheder med skattemæssigt underskud sambeskatningsbidrag fra virksomheder, der har kunnet anvende dette underskud til nedsættelse af eget skattemæssigt overskud.

Årets skat, som består af årets aktuelle selskabsskat og ændring i udskudt skat, indregnes i resultatopgørelsen med den del, der kan henføres til årets resultat, og direkte i egenkapitalen med den del, der kan henføres til posteringer direkte i egenkapitalen.

## Balancen

### Immaterielle anlægsaktiver

Erhvervet goodwill måles til kostpris med fradrag af akkumulerede af- og nedskrivninger. Goodwill afskrives lineært over den økonomiske brugstid, der er vurderet til 5 år. Afskrivningsperioden er foretaget ud fra en vurdering af den erhvervede virksomheds markedsposition og indtjeningsprofil.

### Materielle anlægsaktiver

Andre anlæg, driftsmateriel og inventar måles til kostpris med fradrag af akkumulerede af- og nedskrivninger.

Afskrivningsgrundlaget er kostpris med fradrag af forventet restværdi efter afsluttet brugstid. Der afskrives ikke på grunde.

Kostpris omfatter anskaffelsesprisen og omkostninger direkte tilknyttet anskaffelsen indtil det tidspunkt, hvor aktivet er klar til brug. For egne fremstillede aktiver omfatter kostprisen direkte og indirekte omkostninger til materialer, komponenter, underleverandører og løn.

Der foretages lineære afskrivninger baseret på følgende vurdering af aktivernes forventede brugstider og restværdier:

	Brugstid	Restværdi
Andre anlæg, driftsmateriel og inventar	5 år	0 %

Aktiver med en kostpris på under kr. 12.900 omkostningsføres i anskaffelsesåret.

Fortjeneste eller tab ved salg af materielle anlægsaktiver indregnes i resultatopgørelsen under andre driftsindtægter henholdsvis andre driftsomkostninger.

## **Anvendt regnskabspraksis**

### **Selskabsskat og udskudt skat**

Aktuelle skatteforpligtelser og tilgodehavende aktuel skat indregnes i balancen som beregnet skat af årets skattepligtige indkomst, reguleret for skat af tidligere års skattepligtige indkomster samt for betalte acontoskatter.

Udskudt skat måles efter den balanceorienterede gældsmetode af midlertidige forskelle mellem regnskabsmæssig og skattemæssig værdi af aktiver og forpligtelser opgjort på grundlag af den planlagte anvendelse af aktivet henholdsvis afvikling af forpligtelsen.

Udskudte skatteaktiver, herunder skatteværdien af fremførselsberettiget skattemæssigt underskud, måles til den værdi, hvortil aktivet forventes at kunne realiseres, enten ved udligning i skat af fremtidig indtjening eller ved modregning i udskudte skatteforpligtelser inden for samme juridiske skatteenhed. Eventuelle udskudte nettoskatteaktiver måles til nettorealiseringsværdi.

### **Gældsforpligtelser**

Finansielle forpligtelser indregnes ved lånoptagelse til det modtagne provenu efter fradrag af afholdte transaktionsomkostninger. I efterfølgende perioder måles de finansielle forpligtelser til amortiseret kostpris svarende til den kapitaliserede værdi ved anvendelse af den effektive rente, så forskellen mellem provenuet og den nominelle værdi indregnes i resultatopgørelsen over låneperioden.

Gæld i øvrigt indregnes til amortiseret kostpris svarende til nominal værdi.

## Resultatopgørelse 1. januar - 31. december

	<u>Note</u>	<u>2016</u> kr.	<u>2015</u> kr.
<b>Bruttotab</b>		<b>-10.037</b>	<b>-10.028</b>
Finansielle omkostninger	1	<u>-9.264</u>	<u>-8.836</u>
<b>Resultat før skat</b>		<b>-19.301</b>	<b>-18.864</b>
Skat af årets resultat		<u>0</u>	<u>0</u>
<b>Årets resultat</b>		<b><u>-19.301</u></b>	<b><u>-18.864</u></b>
<b>Forslag til resultatdisponering</b>			
Overført resultat		<u>-19.301</u>	<u>-18.864</u>
		<b><u>-19.301</u></b>	<b><u>-18.864</u></b>

## Balance 31. december

	<u>Note</u>	<u>2016</u> kr.	<u>2015</u> kr.
<b>Aktiver</b>			
Goodwill		<u>0</u>	<u>0</u>
<b>Immaterielle anlægsaktiver</b>	2	<u>0</u>	<u>0</u>
Andre anlæg, driftsmateriel og inventar		<u>0</u>	<u>0</u>
<b>Materielle anlægsaktiver</b>	3	<u>0</u>	<u>0</u>
<b>Likvide beholdninger</b>		<u>8.030</u>	<u>8.030</u>
<b>Omsætningsaktiver i alt</b>		<u>8.030</u>	<u>8.030</u>
<b>Aktiver i alt</b>		<u><u>8.030</u></u>	<u><u>8.030</u></u>

## Balance 31. december

	<u>Note</u>	<u>2016</u> kr.	<u>2015</u> kr.
<b>Passiver</b>			
Selskabskapital		125.000	125.000
Overført resultat		<u>-348.027</u>	<u>-328.726</u>
<b>Egenkapital</b>	4	<u><b>-223.027</b></u>	<u><b>-203.726</b></u>
Leverandører af varer og tjenesteydelser		35.500	26.500
Gæld til tilknyttede virksomheder		<u>195.557</u>	<u>185.256</u>
<b>Kortfristede gældsforpligtelser</b>		<u><b>231.057</b></u>	<u><b>211.756</b></u>
<b>Gældsforpligtelser i alt</b>		<u><b>231.057</b></u>	<u><b>211.756</b></u>
<b>Passiver i alt</b>		<u><b>8.030</b></u>	<u><b>8.030</b></u>
Eventualposter m.v.	5		
Pantsætninger og sikkerhedsstillelser	6		

## Noter

	<u>2016</u> kr.	<u>2015</u> kr.
<b>1 Finansielle omkostninger</b>		
Finansielle omkostninger tilknyttede virksomheder	9.263	8.822
Andre finansielle omkostninger	<u>1</u>	<u>14</u>
	<b><u>9.264</u></b>	<b><u>8.836</u></b>
<b>2 Immaterielle anlægsaktiver</b>		
	<u>Goodwill</u>	<u>I alt</u>
Kostpris 1. januar 2016	100.000	100.000
Tilgang i årets løb	<u>0</u>	<u>0</u>
Kostpris 31. december 2016	<u>100.000</u>	<u>100.000</u>
Af- og nedskrivninger 1. januar 2016	100.000	100.000
Årets afskrivninger	<u>0</u>	<u>0</u>
Af- og nedskrivninger 31. december 2016	<u>100.000</u>	<u>100.000</u>
<b>Regnskabsmæssig værdi 31. december 2016</b>	<b><u>0</u></b>	<b><u>0</u></b>
<b>3 Materielle anlægsaktiver</b>		<u>Andre anlæg, driftsmateriel og inventar</u>
Kostpris 1. januar 2016		200.000
Tilgang i årets løb		0
Afgang i årets løb		<u>0</u>
Kostpris 31. december 2016		<u>200.000</u>
Af- og nedskrivninger 1. januar 2016		200.000
Årets afskrivninger		<u>0</u>
Af- og nedskrivninger 31. december 2016		<u>200.000</u>
<b>Regnskabsmæssig værdi 31. december 2016</b>		<b><u>0</u></b>

## Noter

### 4 Egenkapital

	<u>Selskabskapital</u>	<u>Overført resultat</u>	<u>I alt</u>
Egenkapital 1. januar 2016	125.000	-328.726	-203.726
Årets resultat	0	-19.301	-19.301
<b>Egenkapital 31. december 2016</b>	<b><u>125.000</u></b>	<b><u>-348.027</u></b>	<b><u>-223.027</u></b>

Selskabskapitalen består af 125 anpartar à nominelt kr. 1.000. Ingen anpartar er tillagt særlige rettigheder. Der har ikke været ændringer i selskabskapitalen i de seneste 5 år.

### 5 Eventualposter m.v.

#### **Hæftelse i sambeskatning:**

Selskabet er sambeskattet med de øvrige selskaber i koncernen og hæfter solidarisk for skat af koncernens sambeskattede indkomst og for visse eventuelle kildeskatter som udbytteskat og royaltyskat samt for fællesregistrering af moms.

#### **Udskudt skatteaktiv:**

Selskabet har et udskudt skatteaktiv på tkr. 738 der ikke er indregnet i balancen. Skatteaktivet vedrører skattemæssige underskud.

### 6 Pantsætninger og sikkerhedsstillelser

Ingen.