



Tulstrupvej 9, 7430 Ikast

# Årsrapport

for perioden  
1. januar – 31. december 2020

Årsrapporten er fremlagt og godkendt på selskabets ordinære generalforsamling den 28. april 2021

---

Dirigent

# KONCERNOVERSIGT

## Thygesen Textile Group A/S

Tulstrupvej 9  
7430 Ikast

Telefon 224 244 01  
e-mail ttg@ttg.dk  
Hjemmeside www.ttg.dk

CVR nr. 31766850  
Stiftet 2008  
Hjemsted: Ikast-Brande Kommune

### Bestyrelse

Niels L. Thygesen (formand)  
Hans Damgaard  
Michael Bjørno  
Louise Byg Kongsholm  
Thomas Frederiksen

### Direktion

Jens Thygesen og Morten Thygesen

### Revision

EY Godkendt Revisionspartnerselskab  
Værkmestergade 25  
8000 Aarhus C

### Regnskabsår

Regnskabsår: 1. januar – 31. december

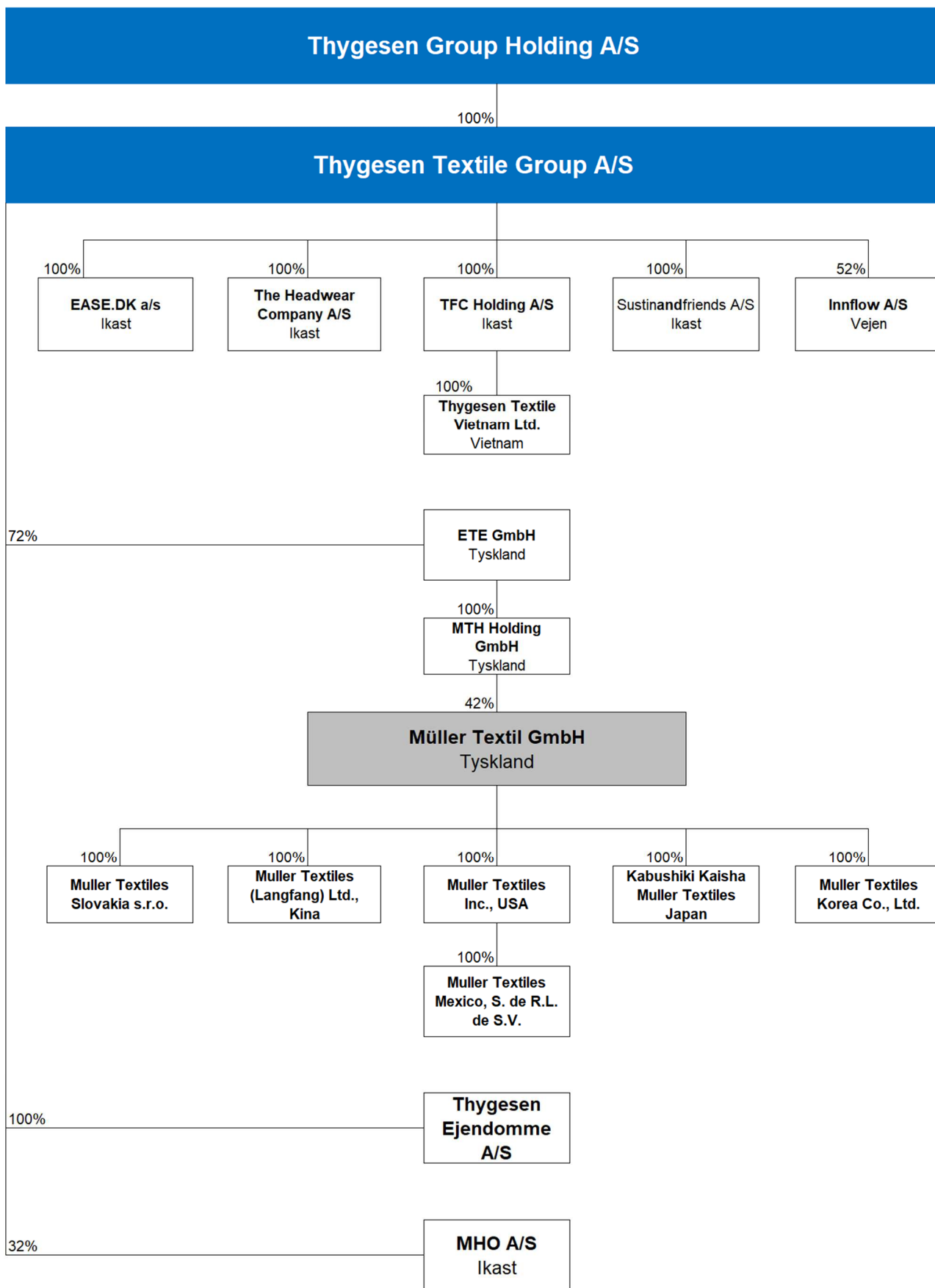
### Generalforsamling

Ordinær generalforsamling afholdes den 28. april 2021.

## HOVED- OG NØGLETAL FOR KONCERNEN

tkr.	2020	2019	2018	8 mdr. 2017	2016/17
<b>Hovedtal</b>					
Nettoomsætning	224.764	160.035	141.715	83.169	217.773
Primært resultat	23.753	-1.217	467	2.221	9.014
Resultat af finansielle poster	33.657	36.673	32.551	9.662	21.074
Ordinært resultat før skat	57.410	35.456	33.018	11.883	30.088
Koncernresultat excl. minoritetsinteresser	44.234	23.477	23.277	9.914	22.871
Koncernresultat incl. minoritetsinteresser	55.742	35.642	30.716	12.279	28.540
Samlede aktiver	568.188	522.095	530.820	210.776	248.152
Investering i materielle anlægsaktiver	11.149	23.975	3.096	2.693	16.314
Egenkapital excl. minoritetsinteresser	218.836	184.323	164.783	148.023	152.989
Egenkapital incl. minoritetsinteresser	283.420	240.629	232.484	173.310	187.618
Antal ansatte	518	364	378	311	275
<b>Nøgletal</b>					
Overskudsgrad	11%	-1%	0%	3%	4%
Afkastningsgrad	4%	0%	0%	1%	4%
Egenkapitalandel	50%	46%	44%	82%	76%
Egenkapitalforrentning	21%	15%	13%	7%	16%

Nøgletal er udarbejdet i overensstemmelse med Finansforeningens "Anbefalinger og Nøgletal"







## THYGESEN TEXTILE GROUP

### Koncernens idégrundlag

Koncernen Thygesen Textile Group udvikler, producerer og markedsfører tekstilprodukter på international basis.

### Årets resultat og egenkapitaludvikling

Koncernomsætningen udgør 225 mio. kr. mod 160 mio.kr. sidste år.

Salg udenfor Danmark udgør 67% af den samlede omsætning mod 44% sidste år.

Koncernens primære resultat er et overskud på 23,8 mio. kr. mod et underskud på 1,2 mio.kr. sidste år.

Det ordinære resultat før skat udgør 57,4 mio. kr. mod et overskud på 35,5 mio.kr. sidste år.

Koncernens nettoresultat efter skat og efter minoritetsinteresser udgør 44,2 mio. kr. mod 23,5 mio. kr. i sidste regnskabsår.

Årets resultat anses for meget tilfredsstillende.

Egenkapitalen excl. minoritetsinteresser udgør ved regnskabsperiodens udgang 219 mio. kr. Inklusive minoriteter udgør egenkapitalen 283 mio. kr. svarende til en soliditet på 50%.

### Koncernens aktiviteter

Selskabets hovedaktiviteter er at eje aktier og anpartar i andre selskaber, herunder en række produktions- og handelsvirksomheder inden for tekstil samt det associerede selskab Müller Textil GmbH. Derudover har selskabet et ejendomsselskab samt porteføljeinvesteringer i tyske og danske bolig-ejendomme.

Selskabet fusionerede pr. 27/4 2020 med det tidligere 100% ejede datterselskab Thygesen Textile Solutions A/S, med Thygesen Textile Group A/S som det fortsættende selskab. Fusionen havde effekt fra 1/1 2020.

Alle enheder har i større eller mindre grad været påvirket af coronakrisen i 2020. Koncernen har dog hurtigt tilpasset sig situationen og er kommet fornuftigt gennem krisen.

Datterselskabet *EASE.DK A/S* tilbyder færdigvarer sourcet fra Europa og Fjernøsten. Selskabet har præsteret en pæn fremgang i både omsætning og ikke mindst indtjening, hvilket anses for tilfredsstillende. Der er i regnskabsåret solgt en aktivitet fra til det

nystiftede søsterselskab *Sustinandfriends A/S*. Korrigeret for provenu af salg af aktiviteten, blev der i selskabet realiseret et mindre overskud.

*Innflow A/S* ejes 52% af Thygesen Textile Group A/S. Selskabets forretningsområde er overvejende salg af strømper og sokker samt undertøj til dagligvarehandelen. Selskabets omsætning og indtjening er på niveau med sidste år, hvilket anses for meget tilfredsstillende.

*Thygesen Textile Vietnam Ltd.*, der er leverandør af strikkede metervarer, strømper og færdigvarer til primært udenlandske kunder, har i regnskabsperioden leveret et rekordhøjt omsætningsniveau og et meget tilfredsstillende indtjeningsniveau, dels grundet stor vækst hos selskabets største kunde.

*The Headwear Company A/S* tilbyder hovedbeklædning til kvinder, der lider af permanent eller midlertidigt hårtab. Selskabet har realiseret en mindre omsætningstilbagegang og et beskedent overskud.

*Müller Textil GmbH*, hvis hovedprodukt anvendes inden for automobiliindustrien, har fastholdt et højt omsætningsniveau og præsterer en meget tilfredsstillende indtjening.

Der er fortsat stor fokus på produktudvikling, hvilket resulterer i forøget salg, både til automobilindustrien og til andre anvendelsesområder.

Ejerandelen i Müller Textil GmbH ejes gennem holdingselskaberne ETE GmbH og MTH Holding GmbH. Disse holdingselskaber indgår i koncernregnskabet for 2020.

*Thygesen Ejendomme A/S* påbegyndte aktiviteter i 2019 og har i 2020 deltaget i opførelse af et boligprojekt i lkast.

### Investeringer

Der er i regnskabsåret investeret 11,2 mio.kr. primært i ejendomme.

### Videnressourcer og medarbejdere

Det er væsentligt for koncernens fortsatte vækst at tiltrække og fastholde højtuddannet og kvalificeret arbejdskraft, herunder medarbejdere, der er uddannet og trænet til at håndtere forandringsprocesser som globalisering og fortsat fokus på og udbygning af kernekompetencer.

Koncernen beskæftigede gennemsnitligt 518 medarbejdere – mod 364 i sidste regnskabsår. Af den samlede medarbejderstab er 469 beskæftiget i koncernens udenlandske selskaber.

### Forsknings- og udviklingsaktiviteter

Der anvendes i driftsselskaberne betydelige ressourcer på design, produktudvikling og –fornyelse.

### Særlige risici

De væsentligste risici består i afhængigheden af udviklingen i fremmed valuta, i evnen til at forudse modeudviklingen og i afhængigheden af underleverandører.

Det er en klar koncernpolitik at afholde sig fra enhver form for spekulation i valuta- og finanstransaktioner. Der foretages således kurssikring af kendte og en andel af de forventede valutatransaktioner – bortset fra transaktioner i Euro.

### Ejerforhold

Selskabet ejes 100% af Thygesen Group Holding A/S.

### Begivenheder efter regnskabsårets udløb

Der er efter regnskabsårets afslutning ikke indtrådt forhold, der giver anledning til at ændre vurdering af regnskabsresultat og den økonomiske udvikling.

### Den forventede økonomiske udvikling

Der forventes fortsat i 2021 vækst i omsætningen til niveauet 270-280 mio.kr. samt resultat efter skat i 2021 på niveau med 2020.

## Samfundsansvar og mangfoldighed

**Thygesen Textile Groups** aktiviteter kan deles i 3: Kapitalandele i driftsselskaberne The Headwear Company A/S, Ease.dk A/S, Innflow A/S, Sustinandfriends A/S og TFC Holding A/S – herunder Thygesen Textile Vietnam Ltd., det associerede selskab Müller Textil samt forvaltning af øvrige kapitalinvesteringer, primært ejendomme.

Thygesen Textile Group har, baseret på en risikovurdering af sine aktiviteter, vurderet at den mest væsentlige indvirkning på områder indenfor samfundsansvar er relateret til driftsselskaberne The Headwear Company A/S, Ease.dk A/S, Innflow A/S, Sustinandfriends A/S og TFC Holding A/S – herunder Thygesen Textile Vietnam Ltd. Der er for disse derfor formuleret CSR-politikker via en Code of Conduct for de områder, der anses for relevante. Dermed er fokus på disse selskabers aktiviteter i Thygesen Textile Groups redegørelse for samfundsansvar.

Thygesen Textile Group er bevidst om sin rolle i tekstilbranchen og ønsker at bidrage positivt til udviklingen i de områder, hvor der drives virksomhed.

**Forretningsmodellen i driftsselskaberne består som den væsentligste aktivitet i udvikling, produktion og markedsføring af tekstilprodukter på international basis, og indebærer bl.a.:**

- **Design og sourcing** ved underleverandører.
- **Produktion** på egen fabrik i Vietnam.

I forhold til CSR-arbejdet i Thygesen Textile Groups' driftsselskaber sker de fleste tiltag på koncernniveau, hvorfra både retning og retningslinier udstikkes.

### LEVERANDØRSTYRING

For aktiviteterne i Thygesen Textile Group koncernen ligger de største udfordringer med socialt og miljømæssigt ansvar i leverandørkæden, hvorfor der er stor fokus på dette område.

I arbejdet med ansvarlig leverandørstyring anvendes BSCI's Code of Conduct som omdrejningspunkt for leverandørvalg.

**Risici generelt i leverandørstyringen** består af hændelser, som er uden for koncernens kontrol, ændringer i enkelte landes lovkrav m.v. eller ændringer hos den enkelte leverandør.

### For design og sourcing hos underleverandører

#### Politik

Koncernen har et mål om, at alle leverandører skal levere dokumenterbart medlemskab af BSCI i form af auditeringsdokumentation for at have en fortsat leverandørstatus i koncernen.

#### Handlinger og resultater

I 2020 er leverandører anmodet om at dokumentere deres arbejde med overholdelse af koncernens Code of Conduct. Blandt andet på grund af COVID-19 situationen er målet ikke fuldt indfriet endnu, men forbliver et fokusområde for 2021. Koncernen stopper samarbejdet øjeblikkeligt med leverandører, der ikke kan eller vil levere den forespurgte dokumentation. Der er i 2020 ikke konstateret brud hos eksisterende leverandører, men til gengæld er den række potentielle leverandører valgt fra som følge af politikken.

### For produktion på egen fabrik i Vietnam

Koncernen har egen produktionsenhed i Vietnam, **Thygesen Textile Vietnam Ltd.**

#### Politik

Der arbejdes kontinuerligt med CSR, herunder relevante certificeringer.

Fabrikken er certificeret inden for:

- Social ansvarlighed via SA 8000.
- Produktionsstandardorden WRAP
- Sundheds- og miljømærkning via Oeko-Tex
- Supply chain via Global Security Verification – CT-PAT.
- ISO 9001-2015
- ISO13485:2016 som producent af medicinsk udstyr

#### Handlinger og resultater

Fabrikken bliver auditeret hvert år i henhold til ovennævnte certificeringer, ligesom kunder jævnligt laver deres egne auditeringer af enheden i Vietnam. Der arbejdes kontinuerligt på at efterleve de opstillede målsætninger i eget produktionsmiljø. De foretagne interne og eksterne auditeringer har været fri for væsentlige anmærkninger.

### MILJØFORHOLD

#### Risici

Der er en kendt og relativt høj negativ påvirkning af miljøet fra tekstilproduktion.

#### Politik

Koncernen forventer, at leverandører overholder lovgivningsmæssige krav samt efterlever BSCI Code of Conduct vedrørende Protection of the Environment.

### Handlinger og resultater

For at sikre, at der leves op til lovgivningsmæssige krav, herunder især krav i.f.m. brug af kemikalier, samt krav i forbindelse med materialer, der skal leve op til en specifik mærkning, f.eks. Oeko-tex, gennemføres der løbende produkttests både af leverandøren selv og af eksterne eksperter. Testene har ikke resulteret i væsentlige anmærkninger. Udviklingen henimod mere miljøvenlige og bæredygtige materialer og produkter hjælpes af en stadig større efterspørgsel fra kunderne.

Recycling kommer i større grad til at indgå i det strategiske arbejde med miljøforhold og bæredygtighed. Eksempelvis kan det nævnes, at hele produktionlinjen hos Sustinandfriends A/S er baseret på bæredygtige materialer, blandt andet genbrugt plast i metervaren.

### SOCIALE FORHOLD OG MEDARBEJDERFORHOLD

#### Risici

Det er kendt, at der potentielt er en risiko for brud på menneskerettigheder.

#### Politik

Koncernen har formuleret en Code of Conduct vedrørende human rights og labour standards.

#### Human rights

Koncernen fordømmer brud på de internationale menneskerettigheder og stiller krav til leverandørers efterlevelse heraf.

#### Labour standards

Koncernen accepterer ikke leverandørers benyttelse af børne- og tvangsarbejde og stiller krav til leverandørers efterlevelse heraf.

#### Handlinger og resultater

I 2020 er leverandører anmodet om at dokumentere deres arbejde med overholdelse af koncernens Code of Conduct. Blandt andet på grund af COVID-19 situationen er målet ikke fuldt indfriet endnu, men forbliver et fokusområde for 2021. Koncernen stopper samarbejdet øjeblikkeligt med leverandører, der ikke kan eller vil levere den forespurgte dokumentation. Der har i 2020 ikke været tilfælde af ophørt samarbejde med leverandører pga. brud på koncernens code of conduct på dette område.

### ANTI-KORRUPTION OG BESTIKKELSE

#### Risici

Baseret på en risikovurdering, anses risikoen for korruption og bestikkelse i koncernen og værdikæden som værende lav.

#### Politik

**Thygesen Textile Group** har via Code of Conduct bekendtgjort, at koncernen ikke accepterer nogen form for korruption. De ansatte er ligeledes bekendtgjort med, at Thygesen Textile

# LEDELSESBERETNING

Group ikke accepterer, at selskabet eller dets ansatte tilbyder eller modtager nogen form for bestikkelse.

Koncernen udviser en nultolerance overfor anvendelse af korrupsion i alle led af værdikæden.

## *Handlinger og resultater*

Der er ikke registreret hændelser, der er i strid med Code of Conduct.

## **KLIMAFORHOLD**

### *Risici*

Der er en kendt negativ påvirkning af klimaet fra tekstilproduktion.

### *Politik*

Påvirkning af klimaet skal begrænses i videst muligt omfang, og skal tænkes ind i de indsatsmuligheder, koncernen har, primært fragt af varer.

## *Handlinger og resultater*

Koncernen arbejder kontinuerligt med at nedbringe vores klimapåvirkning ved at transportere primært med skib, tog og landtransport. Luftfragt benyttes kun i sjældne tilfælde, hvor aftalepart stiller krav herom.

## **COVID-19**

Fokus har hele tiden været på at sikre medarbejdernes sundhed og sikkerhed og denne opgave er taget meget alvorligt. I februar var situationen i Vietnam kritisk og det var svært at fremskaffe værnemidler. Thygesen Textile Vietnam benyttede sin ekspertise til at udvikle en tekstil maske, så man kunne tilbyde medarbejdere og deres familie en ordentlig beskyttelse. Masken er senere blevet uddelt til koncernens danske ansatte, da disse blev påbudt i Danmark.

Udover de perioder i foråret og sidst i december, hvor kontoret har været lukket, har de ansatte været delt op i hold med skiftevis hjemmearbejde og tid på kontoret, så der hele tiden har været markant større afstand mellem arbejdspladserne end det af myndighederne anbefalede. Møder er blevet tilskyndet afholdt som virtuelle møder og der har i hele perioden været udpræget brug af hjemmearbejdspladser

Derudover har der været udvidet rengøring, kantineordningen blev ændret til portionsanretninger og til sidst sløjft, masker har været påbudt alle andre steder end på eget kontor og adskillige håndspritterterminaler er opstillet på kontorerne. Der er udarbejdet en COVID-19 protokol, hvoraf det fremgår hvordan et eventuelt smittetilfælde skal behandles. Der har heldigvis endnu ikke været konstateret et smittetilfælde blandt koncernens medarbejdere.

Den mindre sociale kontakt og de ændrede arbejdsforhold kan potentielt medføre udfordringer og gener hos medarbejderne. Der er ansat en HR

ansvarlig ultimo 2020 med ansvar for blandt andet at måle, identificere og igangsætte tiltag for at forebygge sådanne og andre trivsels- og sundhedsrelaterede problemer.

Et delejet datterselskab har modtaget 125 tkr i Covid-19 kompensation som følge af en kortvarig hjemsendelse af 3 medarbejdere. Herudover er der i koncernen ikke modtaget Covid-19 relateret kompensation.

## **MANGFOLDIGHED**

Bestyrelsen i Thygesen Textile Group består af 5 medlemmer, hvoraf 4 er mænd og 1 er kvinde.

Den øvrige ledelse i Thygesen Textile Group består af 9 personer, hvoraf 4 er mænd og 5 kvinder.

### *Politik*

Koncernen har en målsætning om, at der skal være en ligelig fordeling mellem mænd og kvinder i både bestyrelse og øvrige ledelse. Målsætningen hvad angår bestyrelsessammensætningen skulle gerne opnås indenfor 4 år. For den øvrige ledelse er målet opnået.

Koncernen ansætter altid den bedst kvalificerede kandidat til stillingen, uanset køn, alder, race mv.

### *Handlinger og resultater*

Til bestyrelsen er der målrettet ledt efter kvindelige kandidater og dette vil også være tilfældet i fremtiden, indtil målsætningen er opfyldt.

Som det også afspejles i den generelle kønsfordeling i koncernen, inkluderes alle køn på lige fod i rekrutteringsprocessen.

# ANVENDT REGNSKABSPRAKSIS

## Indledning

Virksomheden har med virkning for regnskabsåret 2020 implementeret ændringslov nr. 1716 af 27. december 2018 til årsregnskabsloven. Implementeringen af ændringsloven har ikke påvirket virksomhedens regnskabspraksis for indregning og måling af aktiver og forpligtelser. Årsregnskabet er aflagt efter samme regnskabspraksis som sidste år.

Årsrapporten for Thygesen Textile Group A/S for regnskabsperioden 1. januar 2020 – 31. december 2020 er aflagt i overensstemmelse med årsregnskabslovens bestemmelser for klasse C-virksomheder (stor).

Årsrapporten omfatter koncernregnskab for Thygesen Textile Group A/S samt årsregnskab for moderselskabet.

## KONCERNREGNSKABET

Koncernregnskabet omfatter moderselskabet Thygesen Textile Group A/S samt dattervirksomheder, hvori Thygesen Textile Group A/S råder over mere end 50% af stemmerne eller på anden måde udøver en bestemmende indflydelse. Virksomheder, der ikke er dattervirksomheder, men i hvilke Thygesen Textile Group A/S i alt besidder 20% eller mere af egenkapitalen, eller hvor Thygesen Textile Group A/S udøver en betydelig indflydelse, er associerede virksomheder.

Koncernregnskabet udarbejdes på grundlag af regnskaber for Thygesen Textile Group A/S og dattervirksomhederne ved sammenlægning af regnskabsposter af ensartet karakter.

De regnskaber, der anvendes til brug for konsolideringen, udarbejdes i overensstemmelse med koncernens regnskabspraksis eller tilpasses i forbindelse med sammenlægningen.

Udenlandske dattervirksomheders resultatopgørelser omregnes til danske kroner efter transaktionsdagens kurs. Balancer omregnes efter ultimo kurser.

Valutakursregulering af udenlandske dattervirksomheders egenkapital ved årets begyndelse samt valutakursregulering af resultatopgørelsen fra transaktionsdagens kurs til ultimokurs foretages over koncernegenkapitalen.

Ved konsolideringen foretages eliminering af interne indtægter og omkostninger, interne mellemværender samt fortjenester og tab ved dispositioner mellem de konsoliderede virksomheder.

## Koncerninterne virksomhedssammenslutninger

Ved virksomhedssammenslutninger som køb og salg af kapitalandele, fusioner, spaltninger, tilførsel af aktiver og aktieombytninger m.v. ved deltagelse af virksomheder under moder- eller virksomhedens bestemmende indflydelse anvendes book value-metoden, hvor sammenlægningen anses for gennemført på erhvervelsestidspunktet uden tilpasning af sammenlignings-tal. Forskelle mellem det aftalte vederlag og den overtagne virksomheds regnskabsmæssige værdi indregnes direkte på egenkapitalen.

## Virksomhedssammenslutninger

Ved erhvervelse af dattervirksomheder opgøres andelen af den erhvervede virksomheds indre værdi efter koncernens regnskabspraksis. Afviger anskaffelsesprisen fra den indre værdi, fordeles forskelsbeløbet så vidt muligt på de aktiver og gældsposter eller hensættelser, der har en højere eller lavere dagsværdi på erhvervelsestidspunktet. Herunder hensættes til omkostninger, der på erhvervelsestidspunktet er besluttet at afholde som følge af købet. Resterende forskelsbeløb indgår under goodwill.

Negative forskelsbeløb hensættes dog i det omfang, der foreligger usikkerhed om den fremtidige udvikling på en særskilt post under hensættelser. I det omfang, der foreligger usikkerhed om firmaets resultat, hensættes det negative forskelsbeløb.

Nyerhvervede eller nystiftede virksomheder medtages i koncernregnskabet fra anskaffelsestidspunktet. Solgte virksomheder medtages i salgsåret i resultatopgørelsen til afhændelsestidspunktet.

## MINORITETSINTERESSER

Ved opgørelse af koncernresultat og koncernegenkapital opføres minoritetsinteressernes andel af dattervirksomhedernes resultat og egenkapital særskilt.

## RESULTATOPGØRELSEN

### Nettoomsætning

Omsætning af handelsvarer og egenproduktion indregnes i resultatopgørelsen, når levering og risikoovertagelse til køber har fundet sted, og hvis indtægten kan opgøres pålideligt og forventes modtaget. Afgivne rabatter modregnes i omsætningen, idet de anses for handelsrabatter.

### Ændring i lagre af varer under fremstilling og færdigvarer

Ændring i lagre af færdigvarer og varer under fremstilling indeholder årets

ændring i beholdningen af færdigvarer og varer under fremstilling.

## Omkostninger til råvarer og hjælpematerialer

Omkostninger til råvarer og hjælpematerialer indeholder årets køb samt årets ændring i beholdningen af råvarer og hjælpematerialer

## Andre eksterne omkostninger

Andre eksterne omkostninger indeholder årets afholdte omkostninger af primær karakter i forhold til hovedformålet.

## Andre driftsindtægter og –omkostninger

Andre driftsindtægter og –omkostninger indeholder regnskabsposter af sekundær karakter i forhold til virksomhedens aktiviteter, herunder fortjeneste og tab ved salg af immaterielle og materielle anlægsaktiver.

## Personaleomkostninger

Personaleomkostninger indeholder lønninger, vederlag, pensioner og øvrige personaleomkostninger til selskabets/koncernens ansatte, herunder direktion.

## Afskrivninger

Afskrivninger indeholder årets afskrivninger på immaterielle og materielle anlægsaktiver.

## Finansielle indtægter og omkostninger

Finansielle indtægter og omkostninger indeholder renteindtægter og –omkostninger, realiserede og urealiserede kursgevinster og –tab vedrørende værdipapirer samt realiserede og urealiserede kursgevinster og –tab vedrørende tilgodehavender og gæld i fremmed valuta. Købs- og salgsrabatter er modregnet i køb henholdsvis salg.

## Resultat i dattervirksomheder/associerede virksomheder

Resultat i dattervirksomheder/associerede virksomheder indeholder de forholdsmæssige andele af resultaterne efter skat i dattervirksomheder/associerede virksomheder efter regulering af intern avance m.v. og med fradrag af afskrivning på koncern-goodwill.

## Skat af årets resultat

Selskabet er omfattet af de danske regler om tvungen sambeskatning af danske dattervirksomheder. Datterselskaber indgår i sambeskatningen



# ANVENDT REGNSKABSPRAKSIS

fra det tidspunkt, hvor de indgår i konsolideringen i koncernregnskabet, og frem til det tidspunkt, hvor de udgår fra konsolideringen.

Administrationsselskabet for sambeskatningen afregner som følge heraf alle betalinger af selskabsskat med skattemyndighederne.

Den aktuelle danske selskabsskat fordeles ved afregning af sambeskatningsbidrag mellem de sambeskatte selskaber i forhold til disses skattepligtige indkomster. I tilknytning hertil modtager selskaber med skattemæssigt underskud sambeskatningsbidrag fra selskaber, der har kunnet anvende dette underskud til nedsættelse af eget skattemæssigt overskud.

Årets skat, der består af årets sambeskatningsbidrag og ændring i udskudt skat, indregnes i resultatopgørelsen med den del, der kan henføres til årets resultat, og direkte i egenkapitalen med den del, der kan henføres til posterings direkte i egenkapitalen.

## BALANCEN

### Immaterielle anlægsaktiver

Immaterielle anlægsaktiver omfatter goodwill og software, som måles til anskaffelsespris med fradrag for akkumulerede afskrivninger.

Den regnskabsmæssige behandling af goodwill ved køb af virksomheder vurderes individuelt, idet der bl.a. tages hensyn til den langsigtede strategiske betydning for selskabet og koncernen. Afskrivning foretages over maksimalt 20 år.

Software omfatter licenser og implementering af ERP-system. Software måles til kostpris med fradrag fra akkumulerede afskrivninger. Afskrivningerne foretages lineært over aktiverens forventede brugstid. Den forventede brugstid er 3 år.

### Materielle anlægsaktiver

Grunde og bygninger, driftsmateriel og inventar måles til kostpris med fradrag af akkumulerede af- og nedskrivninger.

Kostprisen omfatter anskaffelsesprisen samt omkostninger direkte tilknyttet anskaffelsen indtil det tidspunkt, hvor aktivet er klar til brug.

For finansielle leasingkontrakter opgøres kostprisen til laveste værdi af dagsværdi og nutidsværdien af de fremtidige leasing-ydelser. Ved beregning af nutidsværdien anvendes leasingaftalens interne rentefod som

diskonteringsfaktor eller en tilnærmet værdi for denne.

Afskrivning foretages lineært over aktiverens forventede brugstid.

De forventede brugstider er:

Bygninger maks. 40 år  
Driftsmateriel og inventar 3-5 år

Aktiver med en anskaffelsespris under 25 tkr. pr. enhed udgiftsføres i anskaffelsesåret og indgår i regnskabsposten under andre eksterne omkostninger. Anlægsaktiver indkøbt i forbindelse med virksomhedsoprettelse eller -overtagelse puljes dog sammen og afskrives over 3-7 år, uanset om de enkelte aktiver er under 25 tkr.

### Værdiforringelse af anlægsaktiver

Den regnskabsmæssige værdi af immaterielle og materielle anlægsaktiver vurderes årligt for indikationer på værdiforringelse, ud over det som udtrykkes ved afskrivning. Foreligger der indikationer på værdiforringelse, foretages nedskrivningstest af hvert enkelt aktiv henholdsvis gruppe af aktiver. Der foretages nedskrivning til genindvindingsværdien, hvis denne er lavere end den regnskabsmæssige værdi.

### Finansielle anlægsaktiver

Kapitalandele i dattervirksomheder og associerede virksomheder måles til indre værdi til den forholdsmæssige ejerandel af virksomhedernes egenkapital med tillæg af eventuel koncern-goodwill. For dattervirksomheder foretages desuden fradrag for urealiseret koncernintern fortjeneste.

Kapitalandele med regnskabsmæssig negativ indre værdi måles til 0 kr., og et eventuelt tilgodehavende hos disse virksomheder nedskrives i det omfang, tilgodehavendet er uerholdeligt. I det omfang modervirksomheden har en retlig eller faktisk forpligtelse til at dække en underbalance, der overstiger tilgodehavendet, indregnes det resterende beløb under hensatte forpligtelser.

Børsnoterede værdipapirer og andre værdipapirer, indregnet under finansielle anlægsaktiver, måles til dagsværdi på balancedagen eller kostpris, hvor dagsværdi ikke kan opgøres.

### Varebeholdninger

Varebeholdninger måles til kostpris efter FIFO-metoden. Er nettorealiseringsværdien lavere end kostprisen, nedskrives til denne lavere værdi.

Kostpris for råvarer og hjælpematerialer omfatter anskaffelsespris med tillæg af hjemtagelsesomkostninger.

Kostpris for fremstillede færdigvarer og varer under fremstilling omfatter kostpris for råvarer, hjælpematerialer, direkte løn samt direkte og indirekte produktionsomkostninger.

Nettorealiseringsværdien for varebeholdninger opgøres som salgssum med fradrag af færdiggørelsesomkostninger og omkostninger, der afholdes for at effektuere salget, og fastsættes under hensyntagen til omsættelighed, ukurans og udvikling i forventet salgpris.

### Tilgodehavender

Tilgodehavender måles til amortiseret kostpris. Der nedskrives til imødegåelse af forventede tab.

### Værdipapirer

Børsnoterede værdipapirer og andre værdipapirer, indregnet under omsætningsaktiver, måles til dagsværdi på balancedagen eller kostpris hvor dagsværdi ikke kan opgøres.

### Periodeafgrænsningsposter

Periodeafgrænsningsposter, indregnet under aktiver, omfatter forudbetalte omkostninger vedrørende det efterfølgende regnskabsår.

### Egenkapital - udbytte

Foreslået udbytte indregnes som en forpligtelse på tidspunktet for vedtagelse på den ordinære generalforsamling. Udbytte, som forventes udbetalt for året, vises som en særskilt post under egenkapitalen.

### Selskabsskat og udskudt skat

Aktuelle skatteforpligtelser og tilgodehavende aktuel skat indregnes i balancen som beregnet skat af årets skattepligtige indkomst, reguleret for skat af tidligere års skattepligtige indkomster samt for betalte acontoskatter.

Skyldige og tilgodehavende sambeskatningsbidrag indregnes i balancen under mellemværender med tilknyttede virksomheder.

Udskudt skat måles efter den balanceorienterede gældsmetode af alle midlertidige forskelle mellem regnskabsmæssig og skattemæssig værdi af aktiver og forpligtelser. Der indregnes dog ikke udskudt skat af midlertidige forskelle vedrørende skattemæssigt ikke-afskrivningsberettiget goodwill og kontorejendomme samt andre poster, hvor midlertidige forskelle - bortset fra virksomhedsovertagelser - er opstået på anskaffelsestidspunktet uden at have effekt på resultat eller skattepligtig indkomst. I de tilfælde, hvor opgørelse af skatteværdien kan foretages



# ANVENDT REGNSKABSPRAKSIS

efter forskellige beskatningsregler, måles udskudt skat på grundlag af den af ledelsen planlagte anvendelse af aktivet henholdsvis afvikling af forpligtelsen.

Udskudte skatteaktiver, herunder skatteværdien af fremførselsberettigede skattemæssige underskud, indregnes under andre langfristede aktiver med den værdi, hvortil de forventes at blive anvendt, enten ved udligning i skat af fremtidig indtjening eller ved modregning i udskudte skatteforpligtelser inden for samme juridiske skatteenhed. Eventuelle udskudte nettoaktiver måles til nettorealiseringsværdi.

Der foretages regulering af udskudt skat vedrørende foretagne elimineringer af urealiserede koncerninterne avancer og tab.

Udskudt skat måles på grundlag af de skatteregler og skattesatser i de respektive lande, der med balancedagens lovgivning vil være gældende, når den udskudte skat forventes uløst som aktuel skat.

## Finansielle gældsforpligtelser

Gæld til realkreditinstitutter og kreditinstitutter indregnes ved lånoptagelse til det modtagne provenu efter fradrag af afholdte transaktionsomkostninger. I efterfølgende perioder måles de finansielle forpligtelser til amortiseret kostpris, svarende til den kapitaliserede værdi ved anvendelse af den effektive rente, således at forskellen mellem provenuet og den nominelle værdi indregnes i resultatopgørelsen over låneperioden.

I finansielle forpligtelser indregnes til lige den kapitaliserede restleasingforpligtelse på finansielle leasingkontrakter.

Øvrige gældsforpligtelser måles til nettorealiseringsværdi.

## OMREGNING AF FREMMED VALUTA

Transaktioner i fremmed valuta omregnes ved første indregning til transaktionsdagens kurs. Valutakursdifferencer, der opstår mellem transaktionsdagens kurs og kursen på betalingsdagen, indregnes i resultatopgørelsen som en finansiell post.

Tilgodehavender, gæld og andre monetære poster i fremmed valuta omregnes til balancedagens valutakurs. Forskellen mellem balancedagens kurs og kursen på tidspunktet for tilgodehavendets eller gældens opståen eller indregning i seneste årsregnskab indregnes i resultatopgørelsen under finansielle indtægter og omkostninger.

## AFLEDTE FINANSIELLE INSTRUMENTER

Afledte finansielle instrumenter indregnes første gang i balancen til kostpris og måles efterfølgende til dagsværdi. Positive og negative dagsværdier af afledte finansielle instrumenter indgår i andre tilgodehavender henholdsvis anden gæld.

Ændringer i dagsværdi af afledte finansielle instrumenter, der er klassificeret som og opfylder kriterierne for sikring af dagsværdien af et indregnet aktiv eller en indregnet forpligtelse, indregnes i resultatopgørelsen sammen med ændringer i værdien af det sikrede aktiv eller den sikrede forpligtelse.

Ændringer i dagsværdi af afledte finansielle instrumenter, der er klassificeret som og opfylder betingelserne for sikring af fremtidige aktiver eller forpligtelser, indregnes i tilgodehavender eller gæld samt i egenkapitalen. Indtægter og omkostninger vedrørende sådanne sikringstransaktioner overføres fra egenkapitalen ved realisation af det sikrede og indregnes i samme regnskabspost som det sikrede.

For afledte finansielle instrumenter, som ikke opfylder betingelserne for behandling som sikringsinstrumenter, indregnes ændringer i dagsværdi i resultatopgørelsen løbende.

## KONCERNPENGESTRØMS-OPGØRELSE

Pengestrømsopgørelsen viser koncernens pengestrømme for året samt den likviditetsmæssige stilling ved årets udgang. Pengestrømmen relaterer sig til 3 hovedområder: drift, investeringer og finansiering.

Pengestrømsopgørelsen opstilles således, at pengestrøm fra drift præsenteres indirekte med udgangspunkt i resultatopgørelsens driftsindtægter og -omkostninger.

## Likvider

Likvider omfatter likvide beholdninger og værdipapirer indregnet under omsætningsaktiver samt kortfristede gældsforpligtelser til kreditinstitutter i form af driftskreditter samt lignende gæld, der forfalder på anfordring, og som indgår i virksomhedens løbende likviditetsstyring.

## Pengestrøm fra driftsaktivitet

Pengestrømme fra driftsaktivitet opgøres som resultat før skat reguleret for ikke likvide driftsposter med tillæg af forøgelse eller nedbringelse af arbejdskapitalen samt betalte selskabs-skatte.

## Pengestrøm til investeringsaktivitet

Pengestrømme fra investeringsaktivitet omfatter køb og salg af anlægsaktiver, herunder kapitalandele i virksomheder.

## Pengestrøm fra finansieringsaktivitet

Pengestrømme fra finansieringsaktivitet omfatter betalinger til og fra aktionærer samt optagelse af og afdrag på prioritetsgæld og anden langfristet gæld, der ikke indgår under arbejdskapitalen.

## Definition af finansielle nøgletal

Overskudsgrad:

$$\frac{\text{Primært resultat} * 100}{\text{Nettoomsætning}}$$

Afkastgrad:

$$\frac{\text{Primært resultat} * 100}{\text{Gennemsnitlige aktiver}}$$

Egenkapitalandel:

$$\frac{\text{Egenkapital ultimo} * 100}{\text{Totale aktiver ultimo}}$$

Egenkapitalforrentning:

$$\frac{\text{Resultat af koncernen} * 100}{\text{Gennemsnitlig egenkapital incl. minoriteter}}$$

# LEDELSESPÅTEGNING

---

Bestyrelse og direktion har dags dato behandlet og godkendt årsrapporten for regnskabsåret 1. januar 2020 – 31. december 2020 for Thygesen Textile Group A/S.

Årsrapporten er aflagt i overensstemmelse med årsregnskabsloven.

Det er vores opfattelse, at koncernregnskabet og årsregnskabet giver et retvisende billede af koncernens og selskabets aktiver, passiver og finansielle stilling pr. 31. december 2020 samt af resultatet af koncernens og selskabets aktiviteter og koncernens pengestrømme for regnskabsåret 1. januar 2020 – 31. december 2020.

Det er endvidere vores opfattelse, at ledelsesberetningen indeholder en retvisende redegørelse for udviklingen i koncernen og selskabets aktiviteter og økonomiske forhold, årets resultat og for koncernens og selskabets finansielle stilling.

Årsrapporten indstilles til generalforsamlingens godkendelse.

Ikast, den 28. april 2021

## Direktion

\_\_\_\_\_  
Jens Thygesen

\_\_\_\_\_  
Morten Thygesen

## Bestyrelse

\_\_\_\_\_  
Niels L. Thygesen, *formand*

\_\_\_\_\_  
Hans Damgaard

\_\_\_\_\_  
Michael Bjørno

\_\_\_\_\_  
Louise Byg Kongsholm

\_\_\_\_\_  
Thomas Frederiksen

# DEN UAFHÆNGIGE REVISORS REVISIONSPÅTEGNING

## Til kapitalejerne i Thygesen Textile Group A/S

### Konklusion

Vi har revideret koncernregnskabet og årsregnskabet for Thygesen Textile Group A/S for regnskabsåret 1. januar – 31. december 2020, der omfatter resultatopgørelse, balance, egenkapitalopgørelse og noter, herunder anvendt regnskabspraksis, for såvel koncernen som selskabet, samt pengestrømsopgørelse for koncernen. Koncernregnskabet og årsregnskabet udarbejdes efter årsregnskabsloven.

Det er vores opfattelse, at koncernregnskabet og årsregnskabet giver et retvisende billede af koncernens og selskabets aktiver, passiver og finansielle stilling pr. 31. december 2020 samt af resultatet af koncernens og selskabets aktiviteter og koncernens pengestrømme for regnskabsåret 1. januar – 31. december 2020 i overensstemmelse med årsregnskabsloven.

### Grundlag for konklusion

Vi har udført vores revision i overensstemmelse med internationale standarder om revision og de yderligere krav, der er gældende i Danmark. Vores ansvar ifølge disse standarder og krav er nærmere beskrevet i revisionspåtegningens afsnit "Revisors ansvar for revisionen af koncernregnskabet og årsregnskabet" (herefter benævnt "regnskaberne"). Det er vores opfattelse, at det opnåede revisionsbevis er tilstrækkeligt og egnet som grundlag for vores konklusion.

### Uafhængighed

Vi er uafhængige af koncernen i overensstemmelse med internationale etiske regler for revisorer (IESBA's etiske regler) og de yderligere krav, der er gældende i Danmark, ligesom vi har opfyldt vores øvrige etiske forpligtelser i henhold til disse regler og krav.

### Ledelsens ansvar for regnskaberne

Ledelsen har ansvaret for udarbejdelsen af et koncernregnskab og et årsregnskab, der giver et retvisende billede i overensstemmelse med årsregnskabsloven. Ledelsen har endvidere ansvaret for den interne kontrol, som ledelsen anser for nødvendig for at udarbejde regnskaberne uden væsentlig fejlinformation, uanset om denne skyldes besvigelser eller fejl.

Ved udarbejdelsen af regnskaberne er ledelsen ansvarlig for at vurdere koncernens og selskabets evne til at fortsætte driften; at oplyse om forhold vedrørende fortsat drift, hvor dette er relevant; samt at udarbejde regnskaberne på grundlag af regnskabsprincippet om fortsat drift, medmindre ledelsen enten har til hensigt at likvidere koncernen eller selskabet, indstille driften eller ikke har andet realistisk alternativ end at gøre dette.

### Revisors ansvar for revisionen af regnskaberne

Vores mål er at opnå høj grad af sikkerhed for, om regnskaberne som helhed er uden væsentlig fejlinformation, uanset om denne skyldes besvigelser eller fejl, og at afgive en revisionspåtegning med en konklusion. Høj grad af sikkerhed er et højt niveau af sikkerhed, men er ikke en garanti for, at en revision, der udføres i overensstemmelse med internationale standarder om revision og de yderligere krav, der er gældende i Danmark, altid vil afdække væsentlig fejlinformation, når sådan findes. Fejlinformationer kan opstå som følge af besvigelser eller fejl og kan betragtes som væsentlige, hvis det med rimelighed kan forventes, at de enkeltvis eller samlet har indflydelse på de økonomiske beslutninger, som regnskabsbrugerne træffer på grundlag af regnskaberne.

Som led i en revision, der udføres i overensstemmelse med internationale standarder om revision og de yderligere krav, der er gældende i Danmark, foretager vi faglige vurderinger og opretholder professionel skepsis under revisionen. Herudover:

- Identificerer og vurderer vi risikoen for væsentlig fejlinformation i regnskaberne, uanset om denne skyldes besvigelser eller fejl, udformer og udfører revisionshandlinger som reaktion på disse risici samt opnår revisionsbevis, der er tilstrækkeligt og egnet til at danne grundlag for vores konklusion. Risikoen for ikke at opdage væsentlig fejlinformation forårsaget af besvigelser er højere end ved væsentlig fejlinformation forårsaget af fejl, idet besvigelser kan omfatte sammensværgelser, dokumentfalsk, bevidste udeladelser, vildledning eller tilsidesættelse af intern kontrol.



# DEN UAFHÆNGIGE REVISORS REVISIONSPÅTEGNING

- Opnår vi forståelse af den interne kontrol med relevans for revisionen for at kunne udforme revisionshandlinger, der er passende efter omstændighederne, men ikke for at kunne udtrykke en konklusion om effektiviteten af koncernens og selskabets interne kontrol.
- Tager vi stilling til, om den regnskabspraksis, som er anvendt af ledelsen, er passende, samt om de regnskabsmæssige skøn og tilknyttede oplysninger, som ledelsen har udarbejdet, er rimelige.
- Konkluderer vi, om ledelsens udarbejdelse af regnskaberne på grundlag af regnskabsprincippet om fortsat drift er passende, samt om der på grundlag af det opnåede revisionsbevis er væsentlig usikkerhed forbundet med begivenheder eller forhold, der kan skabe betydelig tvivl om koncernens og selskabets evne til at fortsætte driften. Hvis vi konkluderer, at der er en væsentlig usikkerhed, skal vi i vores revisionspåtegning gøre opmærksom på oplysninger herom i regnskaberne eller, hvis sådanne oplysninger ikke er tilstrækkelige, modificere vores konklusion. Vores konklusion er baseret på det revisionsbevis, der er opnået frem til datoen for vores revisionspåtegning. Fremtidige begivenheder eller forhold kan dog medføre, at koncernen og selskabet ikke længere kan fortsætte driften.
- Tager vi stilling til den samlede præsentation, struktur og indhold af regnskaberne, herunder noteoplysningerne, samt om regnskaberne afspejler de underliggende transaktioner og begivenheder på en sådan måde, at der gives et retvisende billede heraf.
- Opnår vi tilstrækkeligt og egnet revisionsbevis for de finansielle oplysninger for virksomhederne eller forretningsaktiviteterne i koncernen til brug for at udtrykke en konklusion om koncernregnskabet. Vi er ansvarlige for at lede, føre tilsyn med og udføre koncernrevisionen. Vi er eneansvarlige for vores revisionskonklusion.

Vi kommunikerer med den øverste ledelse om bl.a. det planlagte omfang og den tidsmæssige placering af revisionen samt betydelige revisionsmæssige observationer, herunder eventuelle betydelige mangler i intern kontrol, som vi identificerer under revisionen.

## Udtalelse om ledelsesberetningen

Ledelsen er ansvarlig for ledelsesberetningen.

Vores konklusion om regnskaberne omfatter ikke ledelsesberetningen, og vi udtrykker ingen form for konklusion med sikkerhed om ledelsesberetningen.

I tilknytning til vores revision af regnskaberne er det vores ansvar at læse ledelsesberetningen og i den forbindelse overveje, om ledelsesberetningen er væsentligt inkonsistent med regnskaberne eller vores viden opnået ved revisionen eller på anden måde synes at indeholde væsentlig fejlinformation.

Vores ansvar er derudover at overveje, om ledelsesberetningen indeholder krævede oplysninger i henhold til årsregnskabsloven.

Baseret på det udførte arbejde er det vores opfattelse, at ledelsesberetningen er i overensstemmelse med regnskaberne og er udarbejdet i overensstemmelse med årsregnskabslovens krav. Vi har ikke fundet væsentlig fejlinformation i ledelsesberetningen.

Aarhus, den 28. april 2021  
EY Godkendt Revisionspartnerselskab  
CVR-nr. 30 70 02 28

Claus Hammer-Pedersen  
statsaut. revisor  
mne-nr.: 21334

# RESULTATOPGØRELSE FOR ÅRET 1/1 2020 - 31/12 2020

Note	tkr.	Koncern		Moderselskab	
		2020	2019	2020	2019
1 <b>Nettoomsætning</b>		<b>224.764</b>	160.035	<b>0</b>	240
Ændring i lagre af varer under fremstilling og færdigvarer		<b>24.068</b>	-157	<b>0</b>	0
2 Andre driftsindtægter		<b>125</b>	1.663	<b>4.800</b>	1.561
		<b>248.957</b>	161.541	<b>4.800</b>	1.801
Råvarer og hjælpematerialer		<b>-160.396</b>	-106.417	<b>0</b>	0
3 Personaleomkostninger		<b>-45.121</b>	-36.869	<b>-10.290</b>	-1.558
4 Andre eksterne omkostninger		<b>-17.056</b>	-15.040	<b>-4.076</b>	-1.906
Afskrivninger		<b>-2.631</b>	-4.262	<b>-1.118</b>	-595
Andre driftsomkostninger		<b>0</b>	-170	<b>0</b>	-170
<b>Primært resultat</b>		<b>23.753</b>	-1.217	<b>-10.684</b>	-2.428
5 Resultat efter skat i dattervirksomheder		<b>0</b>	0	<b>53.473</b>	24.667
6 Resultat efter skat i associerede virksomheder		<b>35.322</b>	38.190	<b>162</b>	366
7 Finansielle indtægter		<b>3.969</b>	3.606	<b>3.213</b>	3.426
8 Finansielle omkostninger		<b>-5.634</b>	-5.123	<b>-4.283</b>	-3.210
<b>Resultat før skat af ordinær drift</b>		<b>57.410</b>	35.456	<b>41.881</b>	22.821
9 Årets skat		<b>-1.668</b>	186	<b>2.353</b>	656
<b>Årets resultat</b>		<b>55.742</b>	35.642	<b>44.234</b>	23.477
<b>Koncernens resultat fordeler sig således</b>					
Aktionærer i Thygesen Textile Group A/S		<b>44.234</b>	23.477		
Minoritetsinteresser		<b>11.508</b>	12.165		
I alt		<b>55.742</b>	35.642		

# BALANCE PR. 31. DECEMBER 2020

Note	tkr.	Koncern		Moderselskab	
		31/12 2020	31/12 2019	31/12 2020	31/12 2019
<b>AKTIVER</b>					
<b>Anlægsaktiver</b>					
<b>10 Immaterielle anlægsaktiver</b>					
		0	0	0	0
		367	394	0	0
		<u>367</u>	<u>394</u>	<u>0</u>	<u>0</u>
<b>11 Materielle anlægsaktiver</b>					
		32.032	30.949	29.681	22.370
		660	881	0	0
		3.008	3.292	0	0
		3.097	2.705	3.013	1.892
		9.097	2.005	0	0
		<u>47.894</u>	<u>39.832</u>	<u>32.694</u>	<u>24.262</u>
<b>Finansielle anlægsaktiver</b>					
		0	0	228.431	203.034
		363.507	367.741	31.476	37.601
		0	1.722	0	1.722
		0	2	0	0
		39.904	28.105	39.904	28.105
		<u>403.411</u>	<u>397.570</u>	<u>299.811</u>	<u>270.462</u>
		<u>451.672</u>	<u>437.796</u>	<u>332.505</u>	<u>294.724</u>
<b>Anlægsaktiver i alt</b>					
<b>Omsætningsaktiver</b>					
<b>Varebeholdninger</b>					
		19.011	1.686	0	0
		7.215	2.374	0	0
		26.024	26.495	0	0
		6.576	1.450	0	0
		<u>58.826</u>	<u>32.005</u>	<u>0</u>	<u>0</u>
<b>Tilgodehavender</b>					
		20.456	22.931	13	0
		6.683	6.076	5.991	0
		0	0	16.412	7.060
		0	0	1.213	479
		182	66	86	66
		9.724	7.045	287	16
		0	1.621	0	0
		286	712	0	0
		<u>37.331</u>	<u>38.451</u>	<u>24.002</u>	<u>7.621</u>
		<u>20.359</u>	<u>13.817</u>	<u>6.340</u>	<u>257</u>
		<u>116.516</u>	<u>84.273</u>	<u>30.342</u>	<u>7.878</u>
<b>AKTIVER I ALT</b>					
		<u>568.188</u>	<u>522.069</u>	<u>362.847</u>	<u>302.602</u>



## BALANCE PR. 31. DECEMBER 2020

Note	tkr.	Koncern		Moderselskab	
		31/12 2020	31/12 2019	31/12 2020	31/12 2019
<b>PASSIVER</b>					
<b>15 Egenkapital</b>					
Selskabskapital		12.000	12.000	12.000	12.000
Overført resultat		207.453	172.323	100.930	109.752
Reserve for nettoopskrivning		0	0	106.523	62.571
Reserve for sikringstransaktioner		-617	0	-617	0
Foreslået udbytte		0	0	0	0
<b>Egenkapital excl. minoritetsinteresser</b>		<b>218.836</b>	184.323	<b>218.836</b>	184.323
Minoritetsinteresser		64.584	56.306	0	0
<b>Egenkapital incl. minoritetsinteresser</b>		<b>283.420</b>	240.629	<b>218.836</b>	184.323
<b>Gældsforpligtelser</b>					
<b>16 Langfristede gældsforpligtelser</b>					
Realkreditinstitutter		12.391	13.073	11.171	8.388
Kreditinstitutter		2.117	2.487	2.116	2.116
Anden langfristet gæld		3.042	847	1.185	40
		<b>17.550</b>	16.407	<b>14.472</b>	10.544
<b>Kortfristede gældsforpligtelser</b>					
16 Kortfristet del af langfristede gældsforpligtelser		817	1.121	753	429
Kreditinstitutter		2.383	3.373	0	0
Leverandørgæld		29.431	11.616	329	0
Gæld til tilknyttede virksomheder		6.099	5.974	21.515	6.102
17 Skyldig selskabsskat		1.574	0	0	0
Gæld til associerede virksomheder		97.795	122.033	0	0
Modtagne forudbetalinger fra kunder		0	7.068	0	0
Gæld til nærtstående virksomheder		98.000	98.000	0	0
Andre gældsforpligtelser		31.119	15.848	106.942	101.204
		<b>267.218</b>	265.033	<b>129.539</b>	107.735
<b>Gældsforpligtelser i alt</b>		<b>284.768</b>	281.440	<b>144.011</b>	118.279
<b>PASSIVER I ALT</b>		<b>568.188</b>	522.069	<b>362.847</b>	302.602

18 Transaktioner med nærtstående parter

19 Resultatdisponering

20 Eventualforpligtelser og sikkerhedsstillelser

21 Nærtstående parter

# KONCERNPENGESTRØMSOPGØRELSE

	Koncern		
	tkr.	2020	2019
<b>Driftens likviditetsvirkning</b>			
Resultat før skat		57.410	35.456
Afskrivninger		2.631	4.262
Resultat associerede virksomheder		-35.322	-38.190
Udbytte associerede virksomheder		39.556	36.614
Kursreguleringer af værdipapirer m.v.		-9.721	2.063
Ændring i arbejdskapital			
Varebeholdninger		-26.821	-4.340
Tilgodehavender		1.509	27.021
Leverandører		17.815	1.078
Anden gæld		8.737	13.136
		<u>55.794</u>	<u>77.100</u>
Betalt skat		-701	-447
<b>Pengestrømme fra driftsaktivitet</b>		<u>55.093</u>	<u>76.653</u>
<b>Investeringens likviditetsvirkning</b>			
Investering i anlægsaktiver m.v.		-11.149	-23.885
Årets afgang anlægsaktiver		524	206
Køb af kapitalandele i dattervirksomhed		-800	-23.194
Provenu ved likvidation		0	100
Øvrige finansielle anlægsaktiver		-11.972	3.012
<b>Pengestrømme fra investeringsaktivitet</b>		<u>-23.397</u>	<u>-43.761</u>
<b>Finansieringens likviditetsvirkning</b>			
Afdrag vedrørende gæld til associerede virksomheder		-24.238	-34.747
Aktionærene:			
Udbytte		0	-6.000
Udbytte minoritetsinteresser		-767	-1.076
Fremmed finansiering:			
Ændring i langfristede gældsforpligtelser		841	9.086
<b>Pengestrømme fra finansieringsaktivitet</b>		<u>-24.164</u>	<u>-32.737</u>
<b>Årets likviditetsvirkning</b>		<b>7.532</b>	155
Likvider, primo		<u>10.444</u>	<u>10.289</u>
Likvider, primo korrigeret for tilkøb/frasalg		<u>10.444</u>	<u>10.289</u>
<b>Likvider, ultimo</b>		<u>17.976</u>	<u>10.444</u>
Likvider		20.359	
Bankgæld		-2.383	
		<u>17.976</u>	

# NOTER TIL KONCERNREGNSKAB OG ÅRSREGNSKAB

	Koncern		Moderselskab	
	2020	2019	2020	2019
<b>1 Nettoomsætning</b>				
<b>Geografisk fordeling</b>				
Danmark	74.177	88.698	0	240
Øvrige Europa	38.226	40.344	0	0
Øvrige Verden	112.361	30.993	0	0
	<b>224.764</b>	<b>160.035</b>	<b>0</b>	<b>240</b>
<b>2 Andre driftsindtægter</b>				
Avance ved salg af anlægsaktiver	0	102	0	0
Lejeindtægter	0	1.561	1.866	1.561
Øvrige	125	0	2.934	0
	<b>125</b>	<b>1.663</b>	<b>4.800</b>	<b>1.561</b>
<b>3 Personaleomkostninger</b>				
Løn og gager	41.214	33.177	9.600	1.442
Personaleomkostninger m.v.	1.532	1.513	82	9
Pensioner	1.650	1.528	510	99
Andre omkostninger til social sikring	725	651	98	8
	<b>45.121</b>	<b>36.869</b>	<b>10.290</b>	<b>1.558</b>
Gennemsnitligt antal beskæftigede	<b>518</b>	<b>364</b>	<b>14</b>	<b>3</b>
<p>Vederlag til koncernens direktion udgør 5.010 tkr. og pensioner med 183 tkr. Samme beløb gælder i moderselskab.            Vederlag til koncernens bestyrelser udgør 260 tkr. Vederlag til moderselskabets bestyrelse udgør 100 tkr.            Med henvisning til årsregnskabslovens § 98 B, stk 3, er vederlag til ledelsen ikke yderligere specificeret.</p>				
<b>4 Honorar til generalforsamlingsvalgte revisorer</b>				
Revisionshonorar	319	268	65	60
Honorar øvrige ydelser	115	594	55	495
	<b>434</b>	<b>862</b>	<b>120</b>	<b>555</b>
<b>5 Kapitalandele i dattervirksomheder</b>			<b>Moderselskab</b>	
			<b>2020</b>	<b>2019</b>
Kostpris 1. januar			159.326	136.232
Årets tilgang			800	23.194
Årets tilgang vedr. fusion			26.624	0
Årets afgang			0	-100
Årets afgang vedr. fusion			-52.104	0
Kostpris 31. december			<b>134.646</b>	<b>159.326</b>
Værdiregulering 1. januar			43.708	17.659
Valutakursregulering			-9.106	2.062
Årets resultat efter skat			57.522	24.635
Udbytte			-830	-700
Forskydning intern avance			-4.049	32
Overført fra kapitalandel i associeret virksomhed			0	7
Reserve for sikringstransaktioner			-617	0
Årets afgang			0	12
Årets afgang vedr. fusion			7.157	0
Værdiregulering 31. december			<b>93.785</b>	<b>43.708</b>
Regnskabsmæssig værdi 31. december			<b>228.431</b>	<b>203.034</b>



# NOTER TIL KONCERNREGNSKAB OG ÅRSREGNSKAB

Navn	Hjemsted	Ejerandel	Selskabskapital
			tkr.
The Headwear Company A/S	Ikast, Danmark	100%	2.600
Ease.dk A/S	Ikast, Danmark	100%	500
Sustinandfriends A/S	Ikast, Danmark	100%	400
Innflow A/S	Vejen, Danmark	52%	1.000
TFC Holding A/S	Ikast, Danmark	100%	900
ETE GmbH	Ikast, Danmark	72%	186
Thygesen Ejendomme 35 A/S	Ikast, Danmark	100%	500

Der henvises til koncernoversigten side 4 for øvrige koncernselskaber

Aktierne i ETE GmbH er stillet til sikkerhed for lån.

	Koncern		Moderselskab		
	tkr.	2020	2019	2020	2019
<b>6 Kapitalandele i associerede virksomheder</b>					
Kostpris 1. januar		<b>18.738</b>	18.738	<b>18.738</b>	18.738
Kostpris 31. december		<b>18.738</b>	18.738	<b>18.738</b>	18.738
Værdiregulering 1. januar		<b>349.003</b>	345.347	<b>18.863</b>	18.499
Overført fra dattervirksomhed		<b>0</b>	0	<b>0</b>	0
Årets resultat		<b>35.322</b>	38.190	<b>162</b>	366
Udbytte		<b>-39.556</b>	-36.614	<b>-6.287</b>	0
Valutakursregulering		<b>0</b>	2.080	<b>0</b>	-2
Værdiregulering 31. december		<b>344.769</b>	349.003	<b>12.738</b>	18.863
Regnskabsmæssig værdi 31. december		<b>363.507</b>	367.741	<b>31.476</b>	37.601
Moderselskab:				Ejerandel	Selskabskapital tkr.
MHO A/S				32,22%	500 tkr.
Koncern:					
MHO A/S				32,22%	500 tkr.
Müller Textil GmbH				41,86%	930 t.eur
<b>7 Finansielle indtægter</b>					
Renteindtægter m.v.		<b>2.915</b>	1.984	<b>1.815</b>	1.728
Modtaget udbytte		<b>939</b>	1.308	<b>939</b>	1.308
Renter tilknyttede virksomheder		<b>0</b>	184	<b>345</b>	390
Kursregulering m.v.		<b>115</b>	130	<b>114</b>	0
		<b>3.969</b>	3.606	<b>3.213</b>	3.426
<b>8 Finansielle omkostninger</b>					
Renteomkostninger m.v.		<b>2.625</b>	4.973	<b>1.478</b>	3.178
Renter tilknyttede virksomheder		<b>0</b>	0	<b>235</b>	0
Kursregulering m.v.		<b>3.009</b>	150	<b>2.570</b>	32
		<b>5.634</b>	5.123	<b>4.283</b>	3.210
<b>9 Årets skat</b>					
Skat af årets skattepligtige indkomst		<b>2.059</b>	91	<b>-1.213</b>	-656
Regulering vedr. tidligere år		<b>-88</b>	-51	<b>1</b>	0
Regulering udskudt skat mv.		<b>-303</b>	-226	<b>-1.141</b>	0
		<b>1.668</b>	-186	<b>-2.353</b>	-656

# NOTER TIL KONCERNREGNSKAB OG ÅRSREGNSKAB

## 10 Oversigt immaterielle anlægsaktiver koncern

	Immaterielle anlægsaktiver			
	tkr.	Goodwill	Software	I alt
Kostpris 1. januar		4.254	1.915	6.169
Årets tilgang		0	125	125
Årets afgang		-4.254	0	-4.254
Kostpris 31. december		0	2.040	2.040
Afskrivninger 1. januar		-4.254	-1.520	-5.774
Kursregulering		0	-16	-16
Årets afskrivninger		0	-137	-137
Afhændede aktiver		4.254	0	4.254
Afskrivninger 31. december		0	-1.673	-1.673
Regnskabsmæssig værdi 31. december		0	367	367

## 11 Oversigt materielle anlægsaktiver koncern

	Materielle anlægsaktiver						
	tkr.	Grunde og bygninger	Indretning af lejede lokaler	Tekniske anlæg og maskiner	Andre anlæg	Anlæg under opførelse	I alt
Kostpris 1. januar		32.464	2.278	7.632	4.304	2.005	48.683
Kursregulering		0	-369	-424	-74	0	-867
Årets tilgang		1.959	0	999	974	7.092	11.024
Årets afgang		0	0	0	-875	0	-875
Kostpris 31. december		34.423	1.909	8.207	4.329	9.097	57.965
Afskrivninger 1. januar		-1.515	-1.396	-4.340	-1.599	0	-8.850
Kursregulering		1	312	231	87	0	631
Årets afskrivninger		-877	-165	-1.090	-362	0	-2.494
Afgang ved frasalg		0	0	0	642	0	642
Afskrivninger 31. december		-2.391	-1.249	-5.199	-1.232	0	-10.071
Regnskabsmæssig værdi 31. december		32.032	660	3.008	3.097	9.097	47.894
Heraf finansielt leasede aktiver					667		667

## 11 Oversigt materielle anlægsaktiver moderselskab

	tkr.	Tekniske anlæg og maskiner	Grunde og bygninger	Andre anlæg	I alt
Kostpris 1. januar		0	22.855	2.192	25.047
Årets tilgang		0	1.959	964	2.923
Årets tilgang vedr. fusion		2.600	7.000	1.266	10.866
Årets afgang		0	0	-875	-875
Kostpris 31. december		2.600	31.814	3.547	37.961
Afskrivninger 1. januar		0	-485	-300	-785
Kursregulering		0	0	-1	-1
Årets tilgang vedr. fusion		-2.600	-867	-539	-4.006
Årets afskrivninger		0	-781	-336	-1.117
Afgang ved frasalg		0	0	642	642
Afskrivninger 31. december		-2.600	-2.133	-534	-5.267
Regnskabsmæssig værdi 31. december		0	29.681	3.013	32.694
Heraf finansielt leasede aktiver				667	667

# NOTER TIL KONCERNREGNSKAB OG ÅRSREGNSKAB

	Koncern		Moderselskab		
	tkr.	2020	2019	2020	2019
<b>12 Andre værdipapirer</b>					
Saldo 1. januar		28.105	26.391	28.105	26.391
Korrektion primo		3	0	3	0
Årets tilgang		10.100	0	10.100	0
Årets kursregulering		1.696	1.714	1.696	1.714
Regnskabsmæssig værdi 31. december		<u>39.904</u>	<u>28.105</u>	<u>39.904</u>	<u>28.105</u>
<b>13 Udskudt skatteaktiv</b>					
Udskudt skat 1. januar		6.076	5.443	0	0
Overført vedr. fusion		0	0	4.945	0
Årets regulering af udskudt skat		607	633	1.046	0
Udskudt skat 31. december		<u>6.683</u>	<u>6.076</u>	<u>5.991</u>	<u>0</u>
<b>14 Tilgodehavende sambeskatningsbidrag</b>					
		2020	2019	2020	2019
Tilgodehavende sambeskatningsbidrag 1. januar		0	0	479	662
Betalt selskabsskat		0	0	0	0
Årets skat		-1.574	0	0	0
Øvrige		0	0	734	-183
Tilgodehavende sambeskatningsbidrag 31. december		<u>-1.574</u>	<u>0</u>	<u>1.213</u>	<u>479</u>
<b>15 Egenkapital</b>					
<b>Selskabskapital</b>					
Aktiekapital 1 januar		12.000	12.000	12.000	12.000
Aktiekapital 31. december		<u>12.000</u>	<u>12.000</u>	<u>12.000</u>	<u>12.000</u>
Aktiekapitalen består af aktier à 1 kr. eller multipla heraf.					
<b>Overført resultat</b>					
Overført resultat 1. januar		172.323	146.783	109.752	110.625
Udbetalt udbytte		0	0	0	0
Overført af årets resultat		44.234	23.477	282	-2.936
Valutakursreguleringer		-9.104	2.063	-9.104	2.063
Overført resultat 31. december		<u>207.453</u>	<u>172.323</u>	<u>100.930</u>	<u>109.752</u>
<b>Reserve for nettoopskrivning efter den indre værdis metode</b>					
Reserve 1. januar				62.571	36.158
Overført af årets resultat				43.952	26.413
Reserve 31. december				<u>106.523</u>	<u>62.571</u>
<b>Reserve for sikringstransaktioner</b>					
Reserve for sikringstransaktioner 1. januar		0	0	0	0
Regulering af sikring af fremtidigt køb og salg i fremmed valuta		-617	0	-617	0
Reserve for sikringstransaktioner 31. december		<u>-617</u>	<u>0</u>	<u>-617</u>	<u>0</u>
<b>Foreslået udbytte</b>					
Foreslået udbytte 1. januar		0	6.000	0	6.000
Udbetalt udbytte		0	-6.000	0	-6.000
Foreslået udbytte		0	0	0	0
Foreslået udbytte 31. december		<u>0</u>	<u>0</u>	<u>0</u>	<u>0</u>
<b>Egenkapital i alt excl. minoritetsinteresser</b>		<u>218.836</u>	<u>184.323</u>	<u>218.836</u>	<u>184.323</u>

# NOTER TIL KONCERNREGNSKAB OG ÅRSREGNSKAB

## Minoritetsinteresser

Minoritetsinteresser 1. januar	56.306	67.701
Tilgang/afgang	0	-23.201
Andel af årets resultat	11.508	12.165
Valutakursregulering	-2.463	717
Udbytte	-767	-1.076
Minoritetsinteresser 31. december	<u>64.584</u>	<u>56.306</u>

## Egenkapital i alt

<u>283.420</u>	<u>240.629</u>	<u>218.836</u>	<u>184.323</u>
----------------	----------------	----------------	----------------

## 16 Finansielle forpligtelser

### Koncern

	tkr. Gæld i alt 31/12 2020	tkr. Afdrag første år	tkr. Restgæld efter 5 år
Realkreditinstitutter	13.074	682	9.591
Kreditinstitutter	2.117	0	2.117
Anden lang gæld	3.176	135	0
	<u>18.367</u>	<u>817</u>	<u>11.708</u>

### Moderselskabet

	tkr. Gæld i alt 31/12 2020	tkr. Afdrag første år	tkr. Restgæld efter 5 år
Realkreditinstitutter	11.789	618	8.639
Kreditinstitutter	2.117	0	2.117
Anden lang gæld	1.319	135	0
	<u>15.225</u>	<u>753</u>	<u>10.756</u>

### Koncern

2020

2019

### Moderselskab

2020

2019

## 17 Skyldig selskabsskat

Skyldig selskabsskat 1. januar	0	0	0	0
Betalt selskabsskat	0	0	0	0
Årets skat	1.574	0	0	0
Skyldig selskabsskat 31. december	<u>1.574</u>	<u>0</u>	<u>0</u>	<u>0</u>

## 18 Transaktioner med nærtstående parter

Renteindtægter fra associerede virksomheder	-1	184	-1	184
Tilgodehavender hos associerede virksomheder	299	1.722	299	1.722
Renteudgifter til tilknyttede virksomheder	0	0	121	0

## 19 Resultatdisponering

### Forslag til resultatdisponering

Foreslået udbytte		0	0
Overført til reserve for nettoopskrivning efter den indre værdis metode		43.952	26.413
Overført resultat		282	-2.936
		<u>44.234</u>	<u>23.477</u>

## 20 Eventualforpligtelser og sikkerhedsstillelser

### Koncern

Der er indgået operationelle leasingaftaler med en samlet forpligtelse på 936 tkr., hvoraf 428 tkr. vedrører det kommende regnskabsår.

Til sikkerhed for gæld til realkreditinstitutioner 13.073 tkr., er der givet pant i grunde og bygninger, hvis regnskabsmæssige værdi pr. 31. december 2020 udgør 41.129 tkr.

Koncernen har udstedt ejerpantebreve på i alt 27.500 tkr., der giver pant i grunde og bygninger, hvis regnskabsmæssige værdi per 31. december 2020 udgør 38.778 tkr. Heraf er ejerpantebreve på ialt 25.500 tkr. deponeret til sikkerhed for bankgæld.

Der er indgået huslejeaftaler med en samlet forpligtelse på 2.887 tkr., hvoraf 1.936 tkr. vedrører det kommende regnskabsår.

Til sikkerhed for lån på 98.000 t.kr. er der givet sikkerhed i aktier i dattervirksomhed med en regnskabsmæssig værdi på 174.115 tkr.

Til sikkerhed for gæld til kreditinstitut er der stillet solidarisk hæftelse. Forpligtelsen udgør 2.117 tkr. pr. 31/12 2020.

Af koncernens øvrige materielle aktiver samt varebeholdninger, hvis regnskabsmæssige værdi pr. 31. december 2020 udgør 13.185 tkr., er 11.449 tkr. omfattet af pantsætningen via bestemmelserne om tilbehørspant.

### Moderselskabet

Til sikkerhed for gæld til realkreditinstitutioner 11.790 tkr., er der givet pant i grunde og bygninger, hvis regnskabsmæssige værdi pr. 31. december 2020 udgør 29.681 tkr.

Til sikkerhed for mellemværende med kreditinstitut overfor datterselskaberne Thygesen Ejendomme A/S, The Headwear Company A/S, Innflow A/S og Ease.dk A/S har selskabet indgået selvskyldnerkaution. For Innflow A/S begrænser selvskyldnerkautionen sig til 1.040 tkr.

Til sikkerhed for lån på 98.000 t.kr. er der givet sikkerhed i aktier i dattervirksomhed med en regnskabsmæssig værdi på 174.115 tkr.

Til sikkerhed for gæld til kreditinstitut er der stillet solidarisk hæftelse. Forpligtelsen udgør 2.117 tkr. pr. 31/12 2020.

Selskabet har udstedt ejerpantebreve på i alt 19.500 t.DKK, der giver pant i ovenstående grunde og bygninger. Heraf er ejerpantebreve på ialt 19.500 t.kr. deponeret til sikkerhed for bankgæld.

Koncernens danske selskaber indgår i sambeskatning med moderselskabet.

Selskabet hæfter ubegrænset og solidarisk for danske selskabsskatter og moms m.v. inden for sambeskatningskredsen.

Der er indgået operationelle leasingaftaler med en samlet forpligtelse på 630 t.kr., hvoraf 140 t.kr. vedrører det kommende regnskabsår.

## 21 Nærtstående parter

Thygesen Textile Group A/S' nærtstående parter omfatter følgende:

### Oplysning om koncernregnskaber

#### Modervirksomhed

Thygesen Group Holding A/S, 100%

#### Hjemsted

Tulstrupvej 9, Ikast

#### Rekvirering af

Kan rekvireres hos selskabet

### Ejerforhold

Følgende aktionærer er noteret i selskabets aktionærfortegnelse:  
Thygesen Group Holding A/S, Tulstrupvej 9, 7430 Ikast



# PENNEO

Underskrifterne i dette dokument er juridisk bindende. Dokumentet er underskrevet via Penneo™ sikker digital underskrift. Underskrivernes identiteter er blevet registeret, og informationerne er listet herunder.

“Med min underskrift bekræfter jeg indholdet og alle datoer i dette dokument.”

## Jens Thygesen

### Direktion

På vegne af: Thygesen Textile Group A/S

Serienummer: PID:9208-2002-2-113889689468

IP: 93.176.xxx.xxx

2021-05-07 07:35:05Z

NEM ID 

## Louise Byg Kongsholm

### Bestyrelse

På vegne af: Thygesen Textile Group A/S

Serienummer: PID:9208-2002-2-059968123151

IP: 78.156.xxx.xxx

2021-05-07 07:41:17Z

NEM ID 

## Michael Bjørno Jensen

### Bestyrelse

På vegne af: Thygesen Textile Group A/S

Serienummer: PID:9208-2002-2-942813299563

IP: 91.142.xxx.xxx

2021-05-07 07:57:21Z

NEM ID 

## Hans Olesen Damgaard

### Bestyrelse

På vegne af: Thygesen Textile Group A/S

Serienummer: PID:9208-2002-2-040702084974

IP: 87.49.xxx.xxx

2021-05-07 08:08:17Z

NEM ID 

## Niels Laurits Thygesen

### Dirigent

På vegne af: Thygesen Textile Group A/S

Serienummer: PID:9208-2002-2-701890458759

IP: 37.97.xxx.xxx

2021-05-07 08:51:39Z

NEM ID 

## Niels Laurits Thygesen

### Bestyrelse

På vegne af: Thygesen Textile Group A/S

Serienummer: PID:9208-2002-2-701890458759

IP: 37.97.xxx.xxx

2021-05-07 08:51:39Z

NEM ID 

## Thomas Gammelgaard Frederiksen

### Bestyrelse

På vegne af: Thygesen Textile Group A/S

Serienummer: PID:9208-2002-2-642972101476

IP: 212.237.xxx.xxx

2021-05-07 09:44:57Z

NEM ID 

## Morten Georg Thygesen

### Direktion

På vegne af: Thygesen Textile Group A/S

Serienummer: PID:9208-2002-2-608219403929

IP: 37.97.xxx.xxx

2021-05-08 07:51:27Z

NEM ID 

Penneo dokumentnøgle: 6C67P-CIIZP-D1FVZ-POWDJ-7SQEW-TQ7PI

Dette dokument er underskrevet digitalt via **Penneo.com**. Signeringsbeviserne i dokumentet er sikret og valideret ved anvendelse af den matematiske hashværdi af det originale dokument. Dokumentet er låst for ændringer og tidsstempelt med et certifikat fra en betroet tredjepart. Alle kryptografiske signeringsbeviser er indlejret i denne PDF, i tilfælde af de skal anvendes til validering i fremtiden.

#### Sådan kan du sikre, at dokumentet er originalt

Dette dokument er beskyttet med et Adobe CDS certifikat. Når du åbner dokumentet

i Adobe Reader, kan du se, at dokumentet er certificeret af **Penneo e-signature service** <penneo@penneo.com>. Dette er din garanti for, at indholdet af dokumentet er uændret.

Du har mulighed for at efterprøve de kryptografiske signeringsbeviser indlejret i dokumentet ved at anvende Penneos validator på følgende websted: <https://penneo.com/validate>

# PENNEO

Underskrifterne i dette dokument er juridisk bindende. Dokumentet er underskrevet via Penneo™ sikker digital underskrift.  
Underskrivernes identiteter er blevet registreret, og informationerne er listet herunder.

“Med min underskrift bekræfter jeg indholdet og alle datoer i dette dokument.”

## Claus Hammer-Pedersen

Statsautoriseret revisor

På vegne af: EY Godkendt Revisionspartnerselskab

Serienummer: CVR:30700228-RID:49314062

IP: 145.62.xxx.xxx

2021-05-10 07:00:37Z

NEM ID 

Dette dokument er underskrevet digitalt via **Penneo.com**. Signeringsbeviserne i dokumentet er sikret og valideret ved anvendelse af den matematiske hashværdi af det originale dokument. Dokumentet er låst for ændringer og tidsstemplet med et certifikat fra en betroet tredjepart. Alle kryptografiske signeringsbeviser er indlejret i denne PDF, i tilfælde af de skal anvendes til validering i fremtiden.

### Sådan kan du sikre, at dokumentet er originalt

Dette dokument er beskyttet med et Adobe CDS certifikat. Når du åbner dokumentet

i Adobe Reader, kan du se, at dokumentet er certificeret af **Penneo e-signature service** <penneo@penneo.com>. Dette er din garanti for, at indholdet af dokumentet er uændret.

Du har mulighed for at efterprøve de kryptografiske signeringsbeviser indlejret i dokumentet ved at anvende Penneos validator på følgende websted: <https://penneo.com/validate>